



Fornleifaskráning vegna Stokksnesvegar við Horn, Hornafirði



Indriði Skarphéðinsson

2026

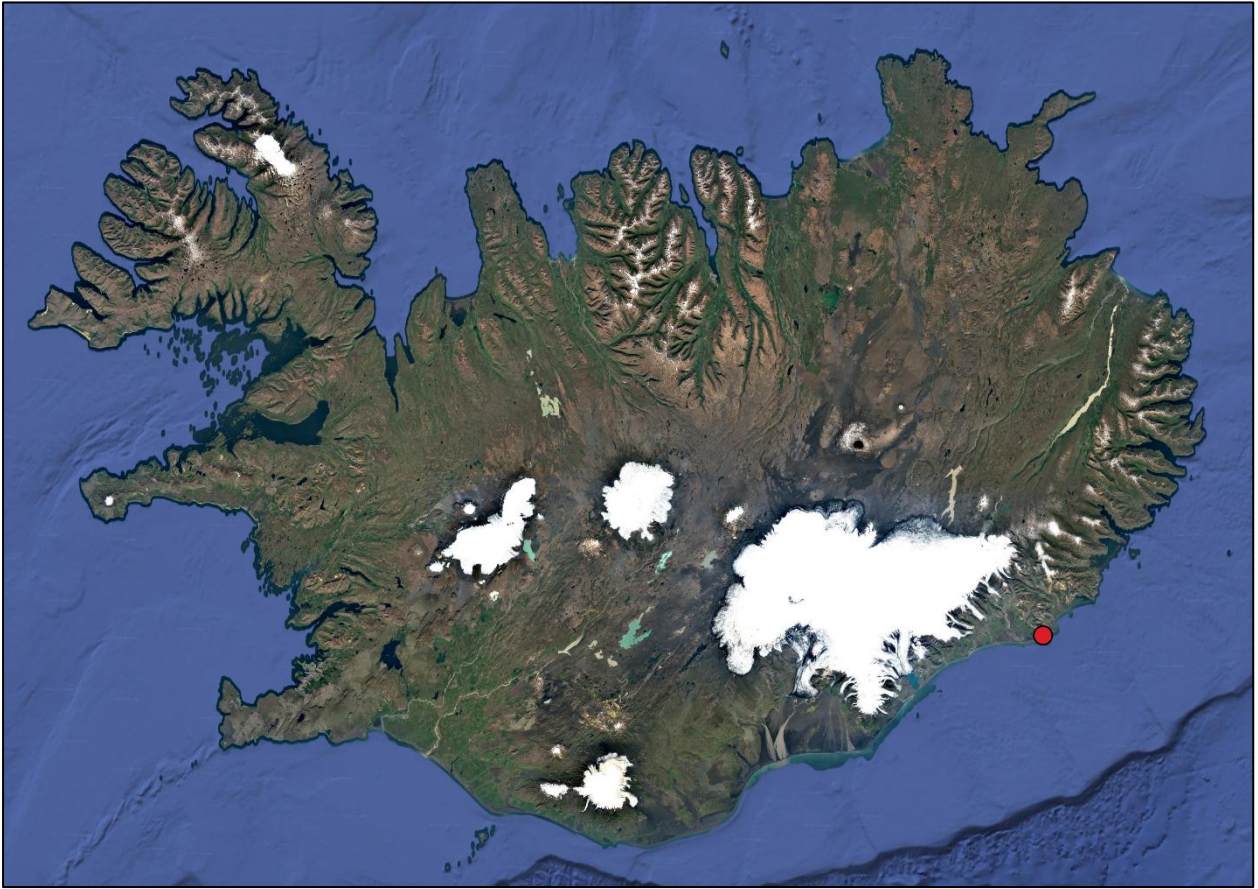
Forsíðumynd: Tóft [3556-003], mynd tekin til suðvesturs.



© Indriði Skarphéðinsson & Rannveig Þórhallsdóttir
Febrúar 2026

Efnisyfirlit

Abstract	1
Inngangur	2
Skráningarsvæðið.....	2
Fornleifaskráning	3
Horn	3
3556-001 niðurgröftur – mógrafir	4
3556-002 hleðsla – óþekkt	4
3556-003 tóft – óþekkt	5
3556-004 garðlag – óþekkt.....	5
3556-005 tóft – óþekkt	6
3556-006 garðlag – óþekkt.....	6
3556-007 heimild – sel – Seltættur	7
3556-008 heimild – leið – Fjallveg björg.....	7
3556-009 heimild – tóftir – Fjárskjól	7
3556-010 gata – leið.....	8
Niðurstöður	8
Heimildaskrá.....	9
Viðauki I. Vegna tilefnis.....	10
Viðauki II. Minjaskrá.....	13
Viðauki III. Minjakort.....	13



Kort 1. Staðsetning skráningarsvæðisins.

Abstract

This report presents the results of an archaeological survey conducted by Sagnabrunnur ehf. on behalf of Vegagerðin (the Icelandic Road and Coastal Administration) in connection with the planned construction of Stokksnesvegur at Horn in Hornafjörður.

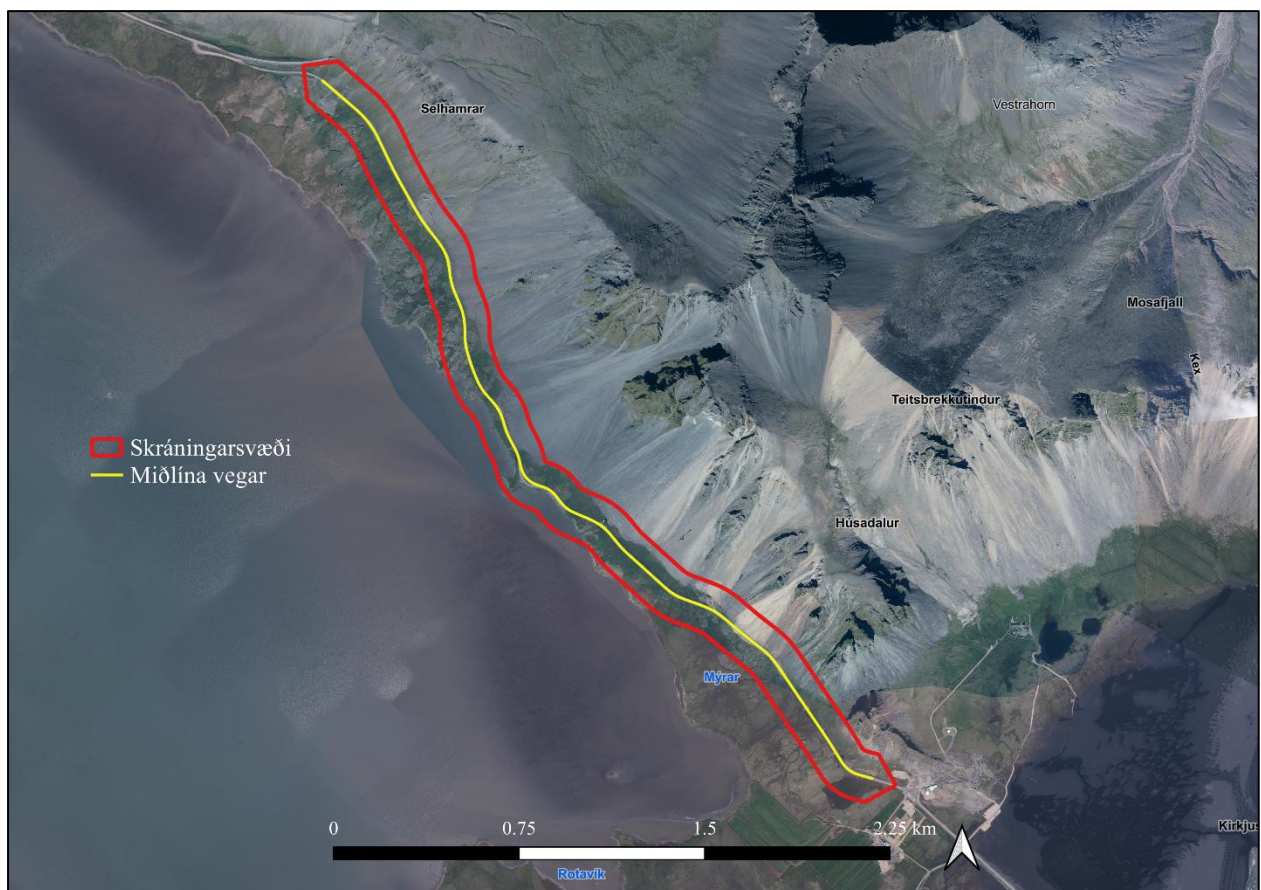
A total of ten protected archaeological remains were identified within or in the immediate vicinity of the survey area. All recorded remains are located at a sufficient distance from the proposed road alignment and are therefore not considered to be at risk as a result of the project.

Decisions regarding appropriate preservation measures will be made by the Cultural Heritage Agency of Iceland, in accordance with the provisions of the Icelandic Heritage Act No. 80/2012.

Inngangur

Að beiðni Vegagerðarinnar tók Sagnabrunnur ehf. að sér fornleifaskráningu vegna fyrirhugaðrar vegagerðar við Horn í Hornafirði. Fulltrúi verkkaupa var Jón Valgeir Sveinsson og fékk fornleifaskráningin verkefnanúmerið 3556 hjá Minjastofnun Íslands. Í heildina voru skráðar 10 minjar innan skráningarsvæðisins, þrjár þeirra voru skráðar eftir heimildum en engin ummerki sáust um þær minjar á vettvangi. Minjarnar liggja að mestu leyti í töluverðri fjarlægð frá fyrirhugaðri vegagerð og teljast engar minjar í hættu vegna framkvæmdanna. Verður skráðum minjum gerð skil hér og fjallað um þær í samhengi við framkvæmdirnar í Viðauka I.

Skráningarsvæðið



Kort 2. Skráningarsvæðið afmarkað með rauðu.

Í lögum um menningarminjar nr. 80/2012 eru allar fornleifar friðaðar og sumar friðlýstar. Þeim má enginn, hvorki landeigandi, framkvæmdaaðili né nokkur annar spilla, granda né úr

stað færa, nema með leyfi Minjastofnunar Íslands (21. gr.). Því eru allar þær fornleifar á könnunarsvæðinu sem og annars staðar sem eru eldri en 100 ára, friðaðar skv. lögnum. Friðlýstum fornleifum fylgir 100 m friðhelgt svæði út frá ystu sýnilegu mörkum þeirra skv. 22. gr, um friðaðar fornleifar er 15 m friðhelgað svæði umhverfis samkvæmt sömu grein, engar friðlýstar minjar liggja við eða innan skráningarsvæðisins. Skráningarsvæðið er um 3,7 km á lengd og liggur í landi Horns frá Almannaskarði suður að Leirtjörn við Horn. Skráð var svæði 100 m sitt hvoru megin við miðlínu fyrirhugaðs vegar sem fylgir að langmestu leyti núverandi vegi út að Horni.

Fornleifaskráning

Við fornleifaskráninguna voru helstu heimildir skoðaðar svo sem eldri skráningar, búnaðarrit, sýslu- og sóknalýsingar, örnefnaskrár, túnakort, gamlar og nýjar loftmyndir o.s.frv. Á litlum hluta skráningarsvæðisins hefur áður farið fram fornleifaskráning, en árið 2020 skráði Bjarni F. Einarsson hjá Fornleifastofnunni minjar vegna lagningar ljósleiðara og liggur sú skráning á litlum hluta skráningarsvæðisins við Almannaskarð (Bjarni F. Einarsson 2020). Ekki voru skráðar neinar minjar í þeirri skráningu sem liggja innan skráningarsvæðisins nú. Ásamt könnun á heimildum var gengið um allt svæðið og það skoðað á vettvangi. Farið var á vettvang 13. febrúar síðastliðinn, skráningarsvæðið var tekið út og þar sem fornleifa varð vart voru þær mældar upp með Archer 4 mælingartæki, þær myndaðar og minjunum lýst. Við fornleifaskráninguna voru skráðar tíu minjar, af þeim voru þrjár minjar sem skráðar voru eftir heimildum og sáust ekki á vettvangi.

Horn

Horn er metin á 30 hundruð í jarðabók 1709 og er þar sögð Dómkirkjújörð. Í jarðatali Johnsen frá 1847 er jörðin sögð umboðsjörð Bjarnarness og einnig metin á 30 hundruð en í undirmálgrein er þess getið að jörðin sé aðeins talin 23 hundruð að dýrleika í Stólsjarðabók (Jón Johnsen 1847:2; Jón Þorkelsson 1918-1920:19). Horn er ein af stærri jörðum Nesjahrepps og hefur einnig verið sú hlunnindaríkasta, en til hlunninda er selveiði, dún- og eggjataka og trjáreki er mikill. Útgerð hefur trúlega verið á Horni frá fyrstu tíð og er getið um að til forna hafi verið þar 20 verskálar. Eins segja munnmæli að Norðlendingar hafi haft verstöðvar á staðnum sem Bandaríkjamenn jöfnuðu við jörðu í síðari heimsstyrjöld þegar þeir

höfðu bækistöðvar á svæðinu (Bjarni Bjarnason & Stefán Jónsson 1971:126). Í Gíslamáldaga er getið hálfkirkju á Horni og var hún lögð niður árið 1765, fundist hafa mannabein nálægt því sem kirkjan á að hafa staðið (Íslenskt fornbréfasafn 1947-1950:697-698; Bjarni Bjarnason & Stefán Jónsson 1971:129).

3556-001 niðurgröftur – mógrafir

Minjarnar eru staðsettar í Miðklifum, rúma 20 m ofan við fjöruna. Um er að ræða 19x12 m stórar mógrafir sem eru á bilinu 0,4-2 m djúpar. Grafirnar eru gróflega ferhyrningslaga en austurhliðin er líkt og í stigum sem oft eru einkenni mógrafa. Var mór tekinn á bökkunum við Skarðsfjörð fram til 1920 (Bjarni Bjarnason & Stefán Jónsson 1971:128).



Mynd 1. Mógrafir [3556-001], mynd tekin til suðausturs.

3556-002 hleðsla – óþekkt

Minjarnar eru staðsettar utarlega á Klifatanga. Um er að ræða einfalda hleðslu sem hlaðin er í vinkel við lágan klett og afmarkar 2x2,5 stóran reit við klettinn. Hleðslan er um 0,1-0,3 m á hæð og 0,3-0,4 m á breidd. Hlutverk minjanna er ekki þekkt og líklega er ekki um mjög fornar minjar að ræða.



Mynd 2. Hleðsla [3556-002], mynd tekin til suðurs.

3556-003 tóft – óþekkt

Minjarnar eru staðsettar undir Rustanöf, framan við Litla-Skarð sem liggur á milli Litla-Horns og Rustanafar. eru þar töluverðar minjar ásamt tóftinni. Tóftin stendur þétt undir stórgrýttum skriðum. Um er að ræða 20x11 m stóra, fjögurra hólfa tóft með leguna SA-NV. Hólfin fjögur eru ekki samtengd og er sérinngangur inn í hvert hólfa á



Mynd 3. Tóft [3556-003], mynd tekin til suðurs.

suðvesturhlið tóftarinnar. Annað hólfið frá norðvestri stendur enn undir bárujárnspaki. Tóftin er hlaðin torfi og grjóti og eru veggir hennar heillegir, standa þeir á bilinu 0,4-2 m á hæð og 1-2 m á breidd. Í brekku stutt framan við tóftina var skráð garðlag [3556-004] sem trúlega afmarkar matjurtagarð og stuttu sunnar var skráð tóft [3556-005] og garðlag [3556-006]. Hlutverk minjanna er ekki þekkt en eflaust eru þetta leifar einhverra úti- eða gripahúsa frá Horni.

3556-004 garðlag – óþekkt

Minjarnar eru staðsettar undir Rustanöf, framan við Litla-Skarð sem liggur á milli Litla-Horns og Rustanafar, standa þær stutt suðvestan við tóft [3556-003]. Um er að ræða garðlag sem afmarkar um 19x8 m stórt ferhyrnt svæði í aflíðandi brekku. Austast í hólfinu liggur mjórri garðlag sem afmarkar 10x2,6 m stórt hólfa



Mynd 4. Garðlag [3556-004], mynd tekin til suðvesturs.

austast. Norðurhlið garðlagsins sem liggur næst tóft [3556-003] er nokkuð ógreinilegra en hinar hliðarnar og virðist vera 5x7 m stór stallur norðvestast. Op er inn hólfið á miðri norðurhlið garðlagsins. Garðlagið stendur um 0,3-0,5 m á hæð og 0,5-1 m á breidd. Hlutverk minjanna er ekki þekkt en þær minna einna helst á matjurtagarð. Stutt austan við minjarnar stendur tóft [3556-005].

3556-005 tóft – óþekkt

Minjarnar eru staðsettar undir Rustanöf, framan við Litla-Skarð sem liggur á milli Litla-Horns og Rustanafar, stutt suðaustan við tóft [3556-003]. Svæðið er vel gróið og nokkuð grýtt sökum grjóthruns úr skriðunni í hlíðinni ofan við minjarnar. Sökum þessara þátta voru minjarnar nokkuð illgreinanlegar. Um er að ræða 14x10 m stóra tóft sem virðist skiptast í þrjú hólf. Vestast í tóftinni er 3,6x1,6 m stórt hólf sem gengt er inn í frá vestri og er það ótengt hinum hólfunum tveim. Syðst á tóftinni er inngangur inn í 2,5x2,5 m stórt hólf og er gengt úr því í annað 3,5x2 m stórt hólf í norðausturhluta tóftarinnar. Veggir tóftarinnar standa um 0,2-0,5 m á hæð og 1-2,5 m á breidd. Hlutverk minjanna er ekki þekkt en mögulega eru þarna leifar eldri húsa sem staðið hafa á staðnum áður en minjar [3556-003] voru reistar.



Mynd 5. Tóft [3556-005], mynd tekin til suðvesturs.

3556-006 garðlag – óþekkt

Minjarnar eru staðsettar undir Rustanöf, framan við Litla-Skarð sem liggur á milli Litla-Horns og Rustanafar, stutt austan við tóft [3556-005]. Um er að ræða garðlag sem afmarkar tvö misstór hólf. Hólfín eru í röð frá norðri-suðurs, syðra hólfið er um 3x6 m að stærð og er opið til suðurs, úr því er gengt inn í nyrðra hólfið sem er um 6,5x5,5 m að stærð. Garðlagið stendur um 0,2-0,5 m á hæð og 1-2 m á breidd. Svæðið umhverfis minjarnar er gróið miklu grasi sem liggur trúlega ofan á urð úr skriðunni ofan við. Þetta veldur því að svæðið er ójafnt og útlínur minjanna því illgreinanlegar. Hlutverk minjanna er ekki þekkt.



Mynd 6. Garðlag [3556-006], mynd tekin til suðurs.

3556-007 heimild – sel –
Seltættur

Í örnefnaskrá Horns segir: „*Næsti klettur fyrir utan Vegbjörg heitir Selklettur og Seltættur þar niður af. Búsmali frá Horni var haldið uppi í Skarðsdal, og þarna var haft í seli. Næsti lækur fyrir utan Sel heitir Sellækur. Í honum voru mjólkurilát þvegin. Hann er fast við seltætturnar, og réttin er við Selklettinn.*“ (Örnefnaskrá,

Horn, bls. 1). Ekki sást til minja á svæðinu við vettvangskönnun, hvorki réttarinnar né selsins. Við Selklett hefur farið fram töluverð efnistaka og vel má vera að minjarnar séu horfnar vegna þess.

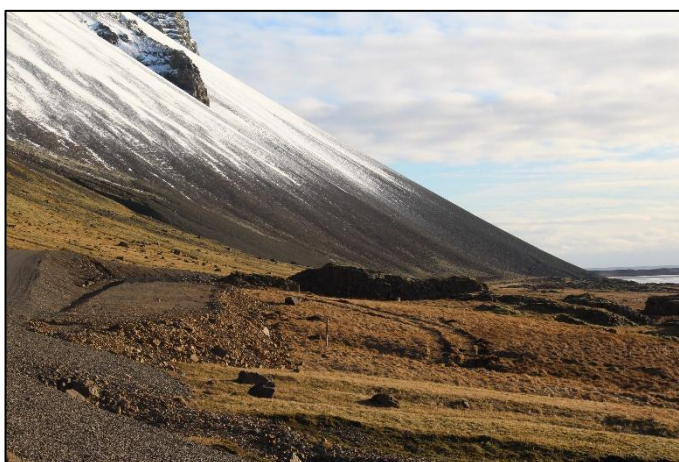


Mynd 7. Lækur utan við Selkletta, mynd tekin til norðurs.

3556-008 heimild – leið –
Fjallvegbjörg

Í örnefnaskrá Horns segir: „*Næst fyrir utan Skarð eru Vegbjörg og Vegbjargartangi niðri við Fjörð. Vegbjörgin skiptast þannig: Fjallvegbjörg efst, Langa-Vegbjarg miðsvæðis og Háa-Vegbjarg neðst. Svo eru Lágu-Vegbjörg utar. Enginn vegur virðist liggja við björgin.*“ (Örnefnaskrá,

Horn, bls. 1). Vegurinn út Stokksnes liggur nú stutt ofan við Fjallvegbjörg.



Mynd 8. Fjallvegbjörg neðan við veginn út Stokksnes, mynd tekin til austurs.

3556-009 heimild – tóftir – Fjárskjól

Í örnefnaskrá Horns segir: „*Framan í Litla-Horni er brekka, sem kölluð er Fjárskjól. Niður af Fjárskjóli eru tættur, sem sumir álíta að verið hafi bústaður Hrollaugs landnámsmanns „undir Skarðsbrekkunni.““ (Örnefnaskrá, Horn, bls. 2). Í Landnámu segir að Hrollaugur hafi farið austur í Hornafjörð og numið land austan frá Horni til Kvíár og bjó fyrst undir Skarðsbrekkunni í Hornafirði og síðan á Breiðabólsstað í Fellshverfi (Guðni Jónsson 1946:192).*

Ekki sást til tófta á staðnum við vettvangsskoðun, en nú stendur á staðnum bílastæði við tjaldsvæðið Vestrahorn. Á loftmyndum af svæðinu frá árinu 2022, áður en bílastæðið var reist, sést ekki móta fyrir minjum og vel má vera að þær hafi staðið nokkuð neðar og utar.

3556-010 gata – leið

Nokkrar kindagötur liggja hlið við hlið neðarlega í brekkunni undir Litla-Horni, frá Fjárhússkjóli að Litla-Skarði. Sáust göturnar slitrótt á um 270 m löngum kafla. Trúlega hafa göturnar verið notaðar af gripum og mönnum á leið frá Horni að húsunum við Litla-Skarð.



Mynd 9. Gata [3556-010], mynd tekin til vesturs.

Niðurstöður

Við fornleifaskráninguna voru alls skráðar 10 minjar, þrjár þeirra voru skráðar eftir heimildum en engin ummerki sást um þær á vettvangi. Á meðal skráðra minja eru mógrafir, leiðir, heimild um sel og fornar tættur og þyrping tófta framan við Litla-Skarð. Af þeim minjum sem voru sjáanlegar á vettvangi eru flestar í yngri kantinum og trúlega frá 19.-20. öld, þar má nefna tóftirnar við Litla-Skarð en vel má vera að eldri minjar leynist þar undir. Heimild um horfnar tættur við Fjárskjól [3556-009] sem bendlaðar eru við landnámsmanninn Hrollaug veitir innsýn í langa sögu svæðisins. Nokkur viðvarandi hætta stafar af minjunum við Litla-Skarð en minjar [3556-003, -004, -005, & -006] standa undir nokkuð bröttum skriðum og eru í hættu vegna skriðufalla. Allar skráðar minjar eru í nokkurri fjarlægð frá fyrirhuguðu vegstæði, utan við heimild um minjar við Selklett [3556-007] en þar fundust engin ummerki um minjar. Er því ekki talin þörf á mótvægisáðgerðum vegna framkvæmdanna. Nánar er fjallað um minjarnar í samhengi við fyrirhugaðar framkvæmdir í Viðauka I.

Heimildaskrá

Bjarni Bjarnason & Stefán Jónsson (1971). *Byggðasaga Austur-Skaftafellssýslu*. 1. bindi. Bókaútgáfa Guðjóns Ó. Guðjónssonar. Reykjavík .

Bjarni F. Einarsson (2020). *Fornleifaskráning í Hornafirði í A-Skaftafellssýslu vegna fyrirhugaðs ljósleiðara*. Fornleifafræðistofan. Reykjavík.

Guðni Jónsson (1946). *Íslendinga sögur*. 1. bindi. Íslendingaútgáfan. Reykjavík.

Íslenskt fornbréfasafn (1947-1950). 15. bindi. Hið íslenska bókmenntafélag. Félagsprentsmiðjan. Reykjavík.

Jón Aðalsteinsson & Svavar Sigmundsson (1997). *Skaftafellssýsla – Sýslu- og sóknalýsingar hins íslenska bókmenntafélags*. Sögufélag. Reykjavík.

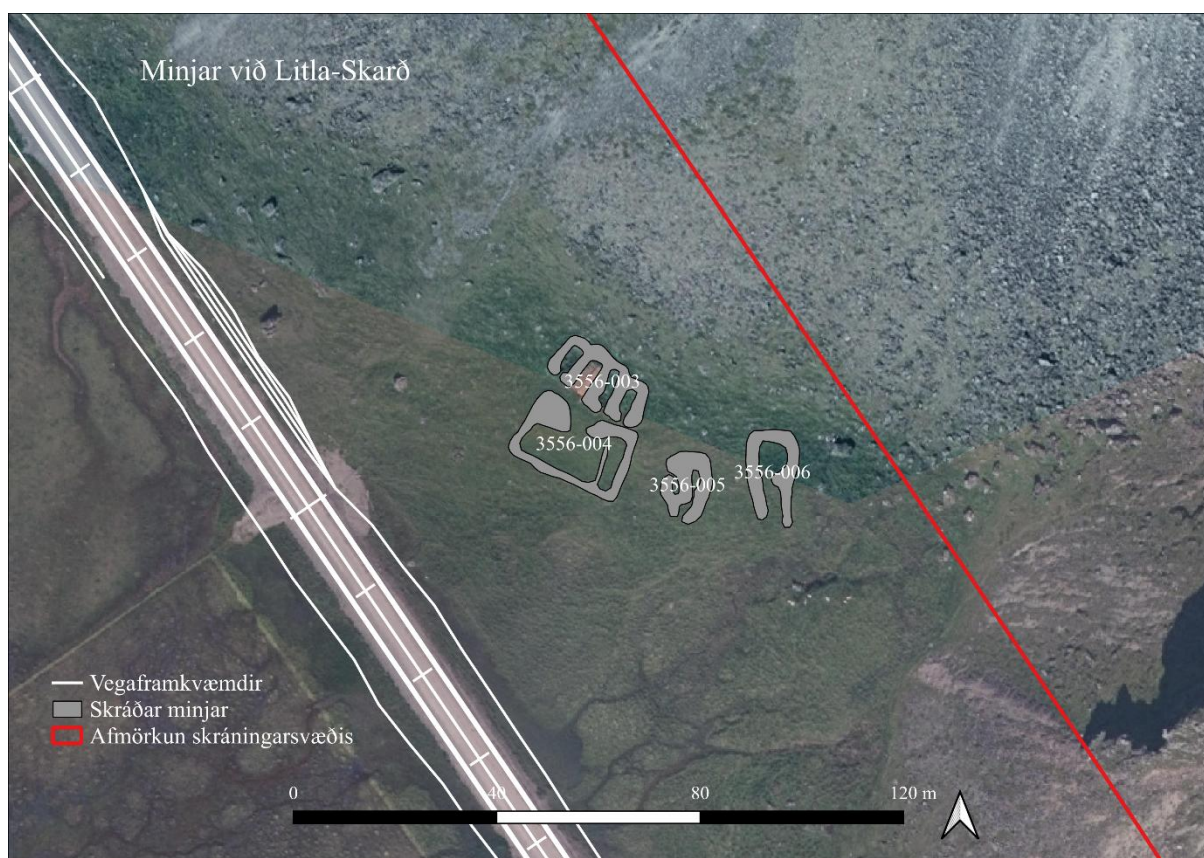
Jón Þorkelsson (1918-1920). Jarðabók Ísleifs sýslumanns Einarssonar um Austur-Skaftafellssýslu, er hann gerði 1708 og 1709 í umboði Árna Magnússonar. Í *Blanda* 1. bindi 1918-1920, 1-3. hefti, bls. 1-38. Sögufélag. Félagsprentsmiðjan. Reykjavík.

Lög um menningarminjar. Nr. 80 29. júní 2012.

Örnefnaskrá, Horn, Hornafirði, Austur-Skaftafellssýslu. Stefán Einarsson skráði. Örnefnastofnun.

Viðauki I. Vegna tilefnis

Af þeim tíu minjum sem skráðar voru við fornleifaskráninguna teljast allar til friðaðra fornleifa. Minjarnar eru þó allar í nokkurri fjarlægð frá fyrirhuguðu vegstæði og stafar því ekki bein hættu af vegagerðinni sjálfri. Þrjár minjar voru skráðar eftir heimildum: heimild um sel [3556-007], heimild um leið [3556-008] og heimild um fornt bæjarstæði [3556-009]. Ekki sást til þessara minja á þessum stöðum á vettvangi og voru þær ekki staðsettar nákvæmlega.



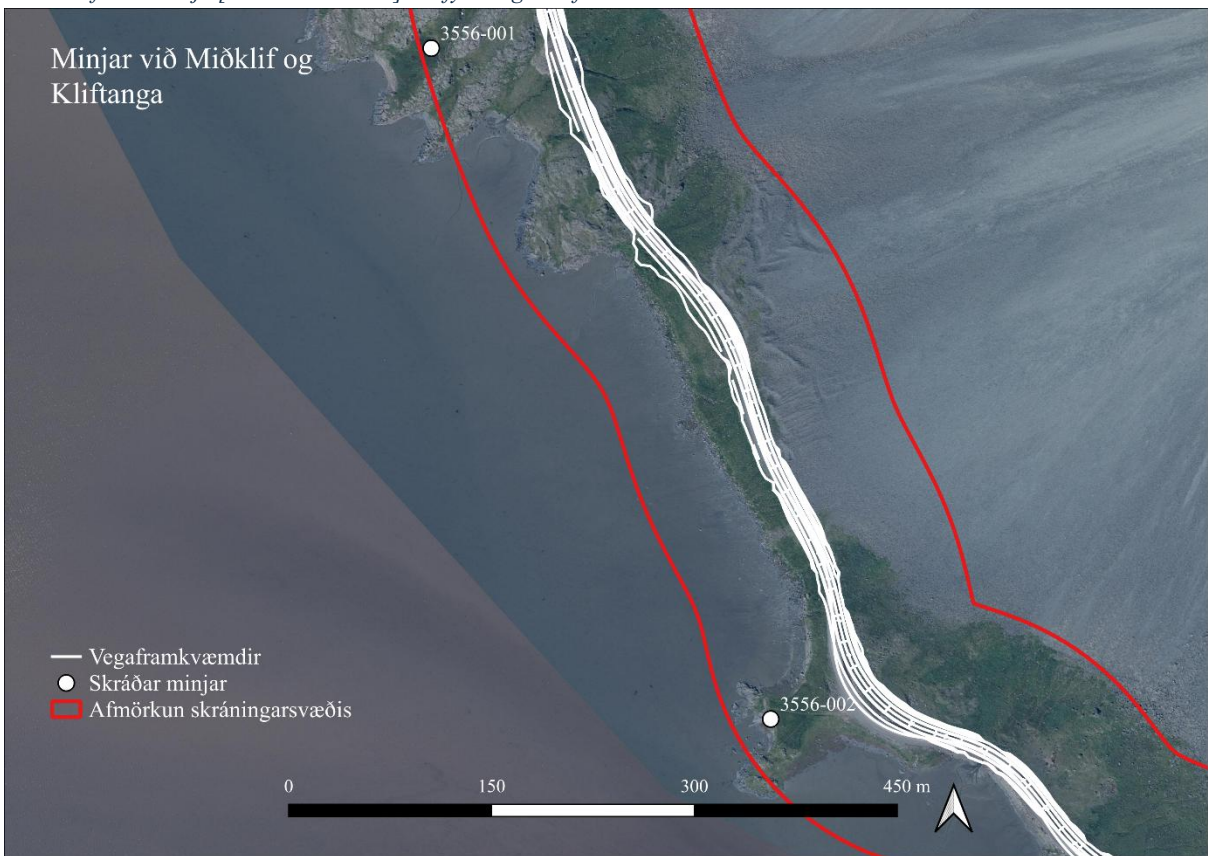
Kort 3. Afstaða tóftaþyrpingar við Litla-Skarð í við fyrirhugaða vegagerð.

Utan við Selkletta eru það tóftirnar undir Litla-Skarði og leið [3556-010] sem liggja næst fyrirhuguðum vegi. Garðlag [3556-004] liggur næst veginum, minnst í um 30 m fjarlægð frá miðlínu fyrirhugaðs vegs. Leið [3556-010] liggur næst veginum í um 28 m fjarlægð frá miðlínunni.

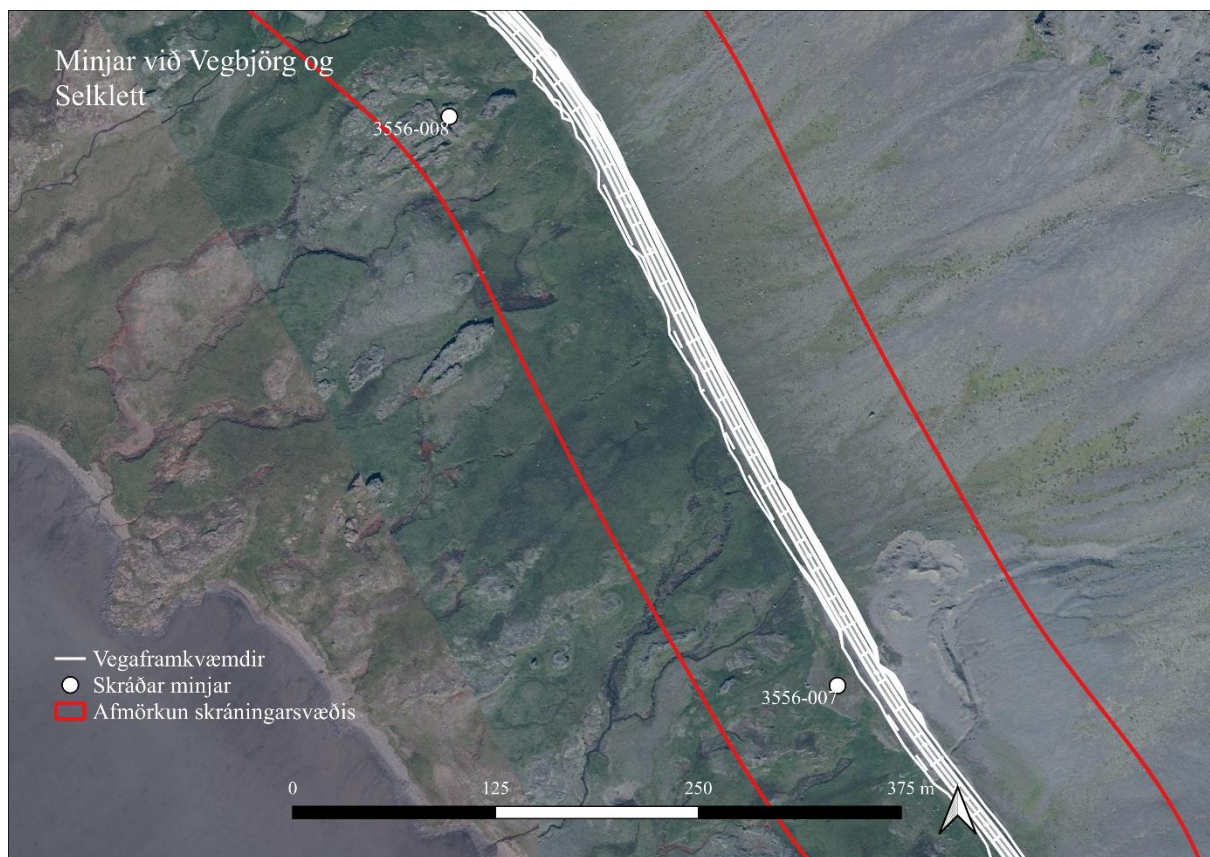
Við Fjárskjól var skráð heimild um fornt bæjarstæði [3556-009] en ekki sást til minja á svæðinu og voru þær ekki staðsettar nákvæmlega. Það er ekki á hreinu hvar bæjarstæðið hefur verið staðsett en trúlega hefur það verið nokkuð neðar og utar.



Kort 4. Afstaða minja [3556-010 & -009] við fyrirhugaðar framkvæmdir.



Kort 5. Afstaða minja [3556-001 & -002] við fyrirhugaðar framkvæmdir.



Kort 4. Afstaða minja [3556-007 & -009] við fyrirhugaðar framkvæmdir.

Við Miðklif og Kliftanga (sjá kort 5.) voru skráðar mógrafir [3556-001] og hleðsla [3556-002]. Liggja mógrafirnar í um 75 m fjarlægð frá fyrirhuguðum framkvæmdum og hleðslan í um 55 m fjarlægð og teljast minjarnar því ekki í hættu.

Við Vegbjörg og Selklett var skráð heimild um sel [3556-007] og heimild um leið [3556-008], ekki sást til minja á stöðunum við vettvangsskoðun og voru þær því ekki staðsettar nákvæmlega. Vísbendingar eru um að selið hafi verið staðsett nokkuð neðar. Rétt á að hafa staðið við Selklett en engin ummerki sáust um hana. Teljast minjarnar ekki í hættu vegna framkvæmdanna.

Það er Minjastofnunar Íslands að meta eðli og umfang minjanna og setja þá skilmála sem henni kann að þykja nauðsynlegir. Er því beint til framkvæmdaraðila að tillit sé tekið til fornleifanna og friðhelgi þeirra þegar ráðist verður í framkvæmdir á svæðinu og að þeim verði ekki raskað. Ekki er hægt að segja með fullri vissu að allar minjar innan skráningarsvæðisins hafi verið skráðar og geta leynst minjar undir sverði sem sjást ekki á yfirborði. Komi í ljós áður óþekktar minjar við framkvæmdirnar skal stöðva þær tafarlaust og gera Minjastofnun Íslands viðvart.

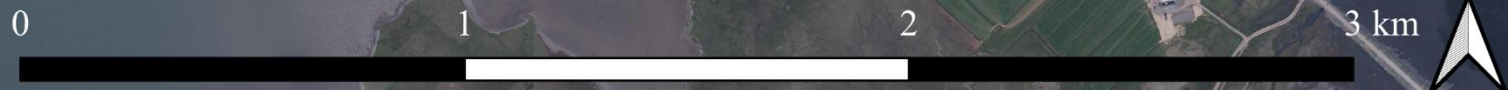
Viðauki II. Minjaskrá

Númer	Teg.	Hlutverk	Vernd	Ástand	Aldur	ÍSNET E	ÍSNET N
3556-001	niðurgröftur	mógrafir	friðað	greinanlegar	870-1920	692172.727	424828.374
3556-002	hleðsla	óþekkt	friðað	greinanlegar	1500-1950	692423.787	424332.210
3556-003	tóft	bæjarstæði	friðað	vel greinanlegar	1500-1950	693690.150	423443.286
3556-004	garðlag	óþekkt	friðað	vel greinanlegar	1500-1950	693684.550	423431.040
3556-005	garðlag	óþekkt	friðað	illgreinanlegar	1500-1950	693706.921	423422.938
3556-006	garðlag	óþekkt	friðað	illgreinanlegar	1500-1950	693723.596	423425.456
3556-007	heimild	sel	friðað	sést ekki	870-1900	692038.003	425407.070
3556-008	heimild	leið	friðað	sést ekki	870-1900	691798.809	425757.754
3556-009	heimild	bæjarstæði	friðað	sést ekki	870-1500	693983.071	423172.347
3556-010	gata	leið	friðað	greinanlegar	1500-2000	693830.815	423255.505

Viðauki III. Minjakort

Minjakort

- Skráðar minjar
- ▭ Skráningarsvæði



3556-008

3556-007

3556-001

3556-002

3556-004

3556-006

3556-003

3556-005

3556-010

3556-009