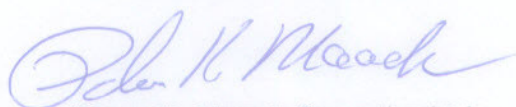


Ákvörðun Flugmálastjórnar Íslands nr. 3/2007
um gildistöku reglna um aðgangsstýringu, akstur og umferð um Akureyrarflugvöll.

Flugmálastjórn Íslands hefur ákveðið að frá og með 1. apríl 2007 skulu taka gildi reglur um aðgangsstýringu, akstur og umferð um Akureyrarflugvöll.

Með vísan til 1. og 5. mgr. 70. gr., sbr. 140. gr. laga nr. 60/1998 um loftferðir með síðari breytingum og reglugerðar um flugmálahandbók útgefna af Flugmálastjórn Íslands nr. 326/2000 er ákvörðun þessi birt í flugmálahandbók Flugmálastjórnar Íslands, 3. deild (Ákvarðanir Flugmálastjórnar Íslands).

Reykjavík, 23. mars 2007



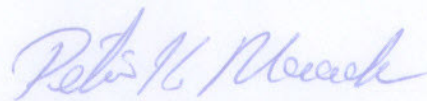
Pétur K. Maack flugmálastjóri

**Ákvörðun Flugmálastjórnar Íslands nr. 3/2007 um gildistöku reglna um aðgangsstýringu,
akstur og umferð um Akureyrarflugvöll.**

Flugmálastjórn Íslands hefur ákveðið að frá og með 1. apríl 2007 skulu taka gildi reglur um aðgangsstýringu, akstur og umferð um Akureyrarflugvöll.

Með vísan til 1. og 5. mgr. 70. gr., sbr. 140. gr. laga nr. 60/1998 um loftferðir með síðari breytingum og reglugerðar um flugmálahandbók útgefna af Flugmálastjórn Íslands nr. 326/2000 er ákvörðun þessi birt í flugmálahandbók Flugmálastjórnar Íslands, 3. deild (Ákvarðanir Flugmálastjórnar Íslands).

Reykjavík, 23. mars 2007



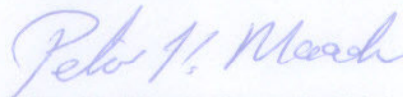
Pétur K. Maack flugmálastjóri

Auglýsing
um gildistöku ákvörðunar Flugmálastjórnar Íslands nr. 3/2007

Flugmálastjórn Íslands hefur ákveðið að frá og með 1. apríl 2007 skulu taka gildi nýjar reglur um aðgangsstýringu, akstur og umferð um Akureyrarflugvöll.

Með vísan til 1. og 5. mgr. 70. gr., sbr. 140. gr. laga nr. 60/1998 um loftferðir með síðari breytingum og reglugerðar um flugmálahandbók útgefna af Flugmálastjórn Íslands nr. 326/2000 er ákvörðun þessi birt í flugmálahandbók Flugmálastjórnar Íslands, 3. deild (Ákvarðanir Flugmálastjórnar Íslands).

Reykjavík, 23. mars 2007



Pétur K. Maack flugmálastjóri

Reglur um aðgangsstýringu, akstur og umferð um Akureyrarflugvöll

I. KAFLI Orðskýringar og gildissvið

1. gr.

Gildissvið.

Reglur þessar gilda um akstur, umferð og aðgang að flugsvæði Akureyrarflugvallar, eins og það er afmarkað í fylgiskjali 1 með reglum þessum.

Ákvæðum reglna þessara verður ekki beitt gagnvart flugverjum og flugfarþegum á eðlilegri leið þeirra til og frá loftfari á Akureyrarflugvelli, enda beri þeir á sér gildar ferðaheimildir sem umráðandi loftfars eða umboðsmaður hans hefur gefur út.

2. gr.

Orðskýringar.

Í reglum þessum hafa eftirfarandi orð og hugtök merkingu sem hér segir.

Aðgreint flugverndarsvæði (*Demarcated area*): Svæði aðskilið frá öðrum haftasvæðum flugvallarins með stjórnuðum aðgangi, þar sem heimilt er að stunda almannaflug milli landa.

Almannaflug (*General aviation*): Flug loftfars annað en atvinnuflug og verkflug.

Almenningsvæði (*Landside*): Sá hluti flugvallar sem ekki er flugsvæði, þ.m.t. öll almenn svæði.

Aths. Mörk almennings- og flugsvæðis eru að jafnaði um girðingu og mannvirki sem teljast hluti girðingar.

Flugstöð (*Terminal*): Aðalbygging eða bygging þar sem afgreiðsla farþega og farangurs fer fram og þaðan sem farið er um borð í loftför.

Flugsvæði (*Airside*): Athafnasvæði á flugvelli, aðliggjandi landsvæði og byggingar eða hlutar af þessu.

Aths. Mörk almennings- og flugsvæðis liggja að jafnaði um girðingu og mannvirki sem teljast hluti girðingar.

Haftasvæði (*Security Restricted Area*): Flugsvæði flugvallar þar sem eftirlit er haft með aðgangi til að tryggja flugvernd í almenningsflugi. Slík svæði ná að jafnaði yfir m.a. öll brottfararsvæði á milli skimunarstaða og loftfars, hlaðs, flokkunarsvæðis farangurs, farangursskála, pósthöfva og athafnasvæða fyrir ræstingar og flugvistir.

Hreint svæði á flughlaði (*Critical part of Security Restricted Area on apron*): Svæði í kringum millilandaloftfar í almenningsflugi sem er afmarkað með keilum og vaktað til að tryggja flugvernd.

Hreint svæði í flugstöð (*Critical part of Security Restricted Area in Terminal*): Svæði innan flugstöðvar sem aðgengilegt er þeim sem farið hafa í gegnum öryggisleit.

Könnun á bakgrunni (*Background check*): Könnun á því hver einstaklingur er og fortíð hans, þ.m.t. hvort hann eigi afbrotaferil að baki, sem er liður í mati á því hvort óhætt sé að heimila honum aðgang að haftasvæði án fylgdar.

Loftakstur (*Air taxiing*): Hreyfing þyrlna yfir flugvelli í mjög lítilli hæð yfir jörðu á flug- eða þyrluvellum frá hlaði í flugtaksstöðu eða í hlað eftir landingu. Ath. Raunhæð er mismunandi og sumar þyrnur geta þurft að fljúga í meira en 8 m (25 feta) hæð frá jörðu í flugakstri til að minnka jarðhrif eða til að skapa nægjanlegt bil fyrir hangandi farm.

Skimun (*Screening*): Beiting tæknilegra aðferða eða annarra aðferða til að bera kennsl á og/eða finna bannaða hluti.

II. KAFLI Aðgangsstýring að flugsvæði

3. gr.

Almennt.

Flugsvæði Akureyrarflugvallar er aðgangsstýrt. Girðingar, hlið og dyr milli almennings- og flugsvæðis skulu ávallt vera tryggilega frágengin og læst þegar ekki er umferð um þau.

Hlið og dyr sem ólíkir aðilar nota til ferða inn á flugsvæði, haftasvæði og svæði sem liggja að flug- og akbrautum eru aðgangsstýrð með aðgangsstjórnunarkerfi eða mannaðri vakt/stjórnun.

4. gr.

Ábyrgð aðila.

Aðilar með starfsemi/byggingar sem tengja almennings- og flugsvæði, bera ábyrgð á stjórnun umferðar um og í gegnum aðstöðu sína. Aðilar með starfsemi/byggingar sem tengja almennings- og flugsvæði mega ekki afhenda aðgangstæki að byggingum sínum til annarra en þeirra sem hafa fengið aðgangsheimild frá rekstraraðila flugvallar, nema með sérstöku leyfi rekstraraðila flugvallar.

Hver starfsaðili sem hefur heimild til umgengni um tiltekin hlið og dyr, er ábyrgur fyrir þeim aðilum og farartækjum sem hann kann að hleypa inn um hliðið eða dyrnar, þar til sá hinn sami er kominn í umsjá annars aðila með gilda aðgangsheimild eða hefur yfirgefið svæðið.

Þegar aðili fer um hlið á flugsvæðinu skal þess gætt að enginn annar geti farið um hliðið á eftir viðkomandi.

Þegar ökutæki er ekið um hlið á flugsvæðinu skal ökumaður þess stöðva ökutækið þegar búið er að aka um hliðið og bíða þar til hliðið hefur lokast að fullu á eftir honum.

Ef fleiri en einu ökutæki er ekið inn á flugsvæðið, skal ökumaður þess ökutækis sem síðast er ekið um hliðið stöðva og bíða þar til hliðið hefur lokast að fullu.

5. gr.

Aðgangsheimildir.

Einstaklingum, ökutækjum og vinnuvélum skal einungis heimil ferð um og inná flugsvæði flugvallar, þ.m.t. haftasvæði, hafi þeir gilda aðgangsheimild útgefna af rekstraraðila flugvallar. Slíkar heimildir eru:

- a. Auðkennisspjöld fyrir einstaklinga, og
- b. Leyfisbréf fyrir ökutæki og vinnuvélar.

Aðilar sem fljúga inná flugvöllinn eru undanþegnir skilyrði 1. mgr. hvað varðar auðkennisspjöld. Undanþágan tekur til komu og brottfarar á flugvellinum og eðlilegra hreyfinga loftfars innan flugsvæðis s.s til aksturs á stæði, í flugskýli eða viðgerðarverkstæðis. Gestir á ábyrgð og undir umsjá aðila með gilda aðgangsheimild eru einnig undanþegnir skilyrði 1. mgr. hvað varðar auðkennisspjöld.

Aðgangsheimildir skulu gefnar út með tiltekinn gildistíma, að hámarki 5 ár. Takmarka má heimild við tiltekna vikudaga og tilgreindan hluta sólarhrings. Almennt skal heimildin bundin ákveðnu starfi eða starfsemi og er handhafa þá einungis heimilt að nýta leyfið í þeim tilgangi. Láti handhafi af því starfi eða leggi niður þá starfsemi fellur leyfið úr gildi.

Þegar sótt er um aðgang að haftasvæði skal einstaklingur undirgangast bakgrunnsathugun Ríkislögreglustjóra a.m.k. 5 ár aftur í tímann frá dagsetningu umsóknar. Standist umsækjandi ekki bakgrunnsathugun skal synja umsókn hans. Nánar er fjallað um tilhögun og forsendur bakgrunnsathugunar í reglugerð um flugvernd.

6. gr.

Þjálfun handhafa aðgangsheimilda

Handhafar aðgangsheimilda skulu hafa lokið viðeigandi flugverndarnámskeiði/þjálfun í umgengni um flugsvæði og haftasvæði, hafa kynnt sér ákvæði þessara reglna áður en aðgangsheimild er útgefin og undirrita yfirlýsingu þar að lútandi og skuldbinda sig til að hlíta þeim. Námskeið vegna aðgangs að flugsvæði skulu vera í samræmi við ákvæði reglugerðar um flugvernd. Við endurnýjun aðgangsheimilda skal umsækjandi sækja endurmenntunarnámskeið í flugvernd en þeir sem hafa aðgang að haftasvæði sækja endurmenntunarnámskeið árlega.

7. gr.

Auðkennisspjald.

Á auðkennisspjaldi skal vera nafn handhafa, ljósmynd af honum, nafn starfsaðila/fyrirtækis, gildistími og áritun sem sýnir að hvaða svæðum handhafi hefur aðgang.

Umsókn um auðkennisspjald skal vera á þar til gerðu eyðublaði sem liggja skal frammi á skrifstofu flugvallarstjóra og á heimasíðu Flugstoða ohf. Vinnuveitendur skulu sækja um auðkennisspjald fyrir hönd starfsmanna sinna.

8. gr.

Leyfisbréf fyrir ökutæki og vinnuvélar.

Leyfisbréf ökutækja og vinnuvéla skulu gefin út á tiltekið ökutæki eða vinnuvél. Í leyfisbréfi skal tilgreint skráningarnúmer ökutækis eða vinnuvélar, nafn umráðanda ökutækis eða vinnuvélar (starfsaðila/fyrirtækis), gildistími heimildar, áritun um hvaða svæði ökutæki eða vinnuvél er heimill aðgangur að og undirritun/stimpill rekstraraðila flugvallar.

Vinnuveitendur skulu sækja um leyfisbréf fyrir ökutæki og vinnuvélar fyrir hönd starfsmanna sinna.

Aðilar sem hafa heimild til aksturs um flug- og akbrautir skulu hafa lokið viðeigandi námskeiði/þjálfun í akstri um flugsvæðið og samskiptum við flugturn.

9. gr.

Útgáfa aðgangsheimilda.

Rekstraraðili flugvallar gefur út auðkennisspjald og leyfisbréf fyrir ökutæki og vinnuvélar því til sönnunar að aðgangsheimild hafi verið veitt að flugsvæði Akureyrarflugvallar.

10. gr.

Notkun aðgangsheimilda.

Aðgangsheimildir eru eign Flugstoða ohf. og skal aðgangsheimild skilað þegar gildistími er útrunninn, heimild hefur verið afturkölluð, handhafi hættur þeim störfum eða hefur lagt niður þá starfsemi sem var forsenda fyrir útgáfu heimildar. Notkun útrunninna heimilda er bönnuð.

Glatist aðgangsheimild skal það þegar tilkynnt flugvallarstjóra og umsókn fyllt út að nýju, ef gefa þarf út nýja heimild.

Allir sem fara um eða starfa á flugsvæði skulu bera auðkennisspjald, á sýnilegum stað í brjósthæð.

Einstaklingar með gilda aðgangsheimild skulu hafa afskipti af þeim sem þeir verða varir við innan flugvallar er bera ekki auðkennisspjald á sýnilegum stað eða ef leyfisbréf ökutækis og vinnuvélar er ekki sýnilegt. Einstaklingum, ökutækjum og vinnuvélum sem ekki hafa gilda aðgangsheimild og ekki eru í fylgd með handhafa gildrar aðgangsheimildar skal vísað út af flugvellinum.

11. gr.

Aðgangstæki.

Allar fjarstýringar og lykjar sem afhent eru og veita aðgang að flugsvæðum og sérstökum starfssvæðum skulu vera eign Flugstoða ohf. Sömu reglur gilda um aðgangstæki sem um aðgangsheimildir samkvæmt 1. og 2. mgr. 10. gr.

12. gr.

Aðgangur að viðkvæmasta hluta haftasvæðis flugverndar

Hvorki einstaklingar né varningur skulu fara inn á viðkvæmasta hluta haftasvæðis flugverndar í flugstöð eða á flughlaði án þess að hafa verið skimaðir með tilhlýðilegum hætti eða tryggðar aðrar jafnar mótvægisáðgerðir, skv. nánari skilgreiningum reglugerðar um flugvernd.

III. KAFLI

Aðgangsstýring að svæði einkaskýla og aðgreindu flugverndarsvæði

13. gr.

Aðgangsstýring að svæði einkaskýla.

Umgengni um svæði einkaskýla vestan vélaverkstæðis Flugstoða, sunnan girðingar við bílastæði flugstöðvar (sjá nánar fylgiskjal 1) lýtur sömu kröfum um aðgangsstýringu og önnur flugsvæði flugvallarins að því undanskyldu að ökutæki eru undanþegin ákv. 16. gr. um sveifluljós.

Þá er starfsaðilum heimilt að fjaropna gönguhlið fyrir gestum, enda beri þeir fyrst kennsl á viðkomandi og fylgist með því að gengið sé stystu leið að viðkomandi skýli.

14. gr.

Aðgreind flugverndarsvæði.

Suðausturhorn flughlaðsins er skilgreint sem aðgreint flugverndarsvæði, sjá nánar fylgiskjal 1 með reglum þessum. Um er að ræða svæði sem er aðskilið frá öðrum haftasvæðum flugvallarins með stjórnunum aðgangi, þar sem heimilt er að stunda almannaflug milli landa.

Hvert flug sem hefst frá aðgreindu flugverndarsvæði skal senda upplýsingar þar að lútandi til ákvörðunarstaðar (komuflugvallar) fyrir lendingu.

IV. KAFLI

Akstur og umferð

15. gr.

Akstur ökutækja.

Akstur ökutækja án aðgangsheimildar er óheimill innan flugsvæðis, nema aðili með gilda aðgangsheimild taki ábyrgð á akstri þess og ökutækið sé í fylgd með ökutæki sem hefur gilda aðgangsheimild og viðeigandi búnað skv. 16. gr. Því ökutæki sem útbúið er skv. 16. gr., skal ekið á undan ökutækinu sem ekki er þannig útbúið.

Ökutæki sem ekki hefur heimild til aksturs innan flugsvæðis er á ábyrgð þess aðila sem veitir því aðgang og fylgir ökutækinu inná flugsvæði. Áður en aðili veitir ökutæki aðgang að flugsvæði ber honum að ganga úr skugga um að ekkert tortryggilegt eða grunsamlegt sé í ökutækinu og að ökumaður þess sé upplýstur um þær akstursreglur sem gilda innan flugsvæðisins.

16. gr.

Búnaður ökutækja.

Ökutæki með gilda aðgangsheimild skulu búin gulu sveifluljósi sem skal gangsett þegar ökutæki er á ferð og/eða það er notað til vinnu. Ökutæki sem heimilt er að aka um flugbrautir og akbrautir skal jafnframt útbúið talstöð sem nær tíðni flugturns (Grund, FM 168,6 Mhz). Með fjarskiptasambandi skal ávallt óska eftir leyfi frá flugturni vegna aksturs um eða yfir flugbrautir og akbrautir. Séu ökutæki yfirgefin á eða við ak- og flugbrautir, skal fjarskiptasamband við flugturn tryggt með handtalstöð á sömu tíðni.

Ökumenn skulu gæta þess, að akstursljós ökutækja trufla ekki loftför í landingu, flugtaki eða akstri á flugsvæði.

V. KAFLI
Ýmis ákvæði

17.gr.

Almennar umferðarreglur.

Sé ekki annað sérstaklega tilgreint gilda almennar umferðarreglur á flugsvæðinu. Ökumönnum og fótgangandi vegfarendum er ávallt skylt að veita loftfari forgang.

Hámarkshraði er sem hér segir:

- a. Hámarkshraði ökutækja og vinnuvéla á flugsvæðum öðrum en akbrautum og flugbrautum er 20 km/klst.
- b. Hámarkshraði ökutækja og vinnuvéla á flugbraut er 50 km/klst.

18.gr.

Akstur loftfara, ökutækja og vinnuvéla innan svæðis einkaskýla.

Loftakstur þyrilu er heimill innan svæðis einkaskýla, enda hafi akstursleið verið heimiluð af rekstraraðila flugvallar. Flugtök og landingar þyrilna aðrar en til loftaksturs eru óheimilar á svæði einkaskýla.

Akstri ökutækja og vinnuvéla innan svæðis einkaskýla skal haldið í lágmarki. Ökumenn sem aka um svæði einkaskýla skulu gæta ýtrasta öryggis og ávallt veita umferð loftfara og fótgangandi vegfarenda forgang.

Leið ökutækja og gangandi fólks til og frá einkaskýlum skal liggja sunnan við skýlin.

19. gr.

Ökutæki og vinnuvélar undanþegin reglum þessum.

Ökutæki og vinnuvélar sem starfrækt eru til snjóruðnings, ökutæki sem starfrækt eru til bremsumælinga og ökutæki í neyðarakstri skulu undanþegin ákvæðum 3. mgr. 17. gr.

20. gr.

Svipting aðgangsheimilda o. fl.

Heimilt er rekstraraðila flugvallar að svipta handhafa aðgangsheimild og/eða aðgangstækjum að flugsvæði vegna brota gegn lögum og reglum eða ef telja verður með hliðsjón af eðli brotsins eða annars framferðis hans sem handhafa aðgangsheimilda og/eða aðgangstækja varhugavert að hann noti þau. Heimilt er að svipta leyfishafa aðgangsheimild og/eða aðgangstækjum tímabundið eða að fullu og öllu við ítrekað brot. Ákvörðun um sviptingu skal rökstudd og leyfishafa skal gefinn kostur á að neyta andmælaréttar áður en ákvörðun er tekin. Rekstraraðila flugvallar skal heimilt að afturkalla tímabundið aðgangsheimildir og/eða aðgangstæki meðan á meðferð máls stendur.

21. gr.

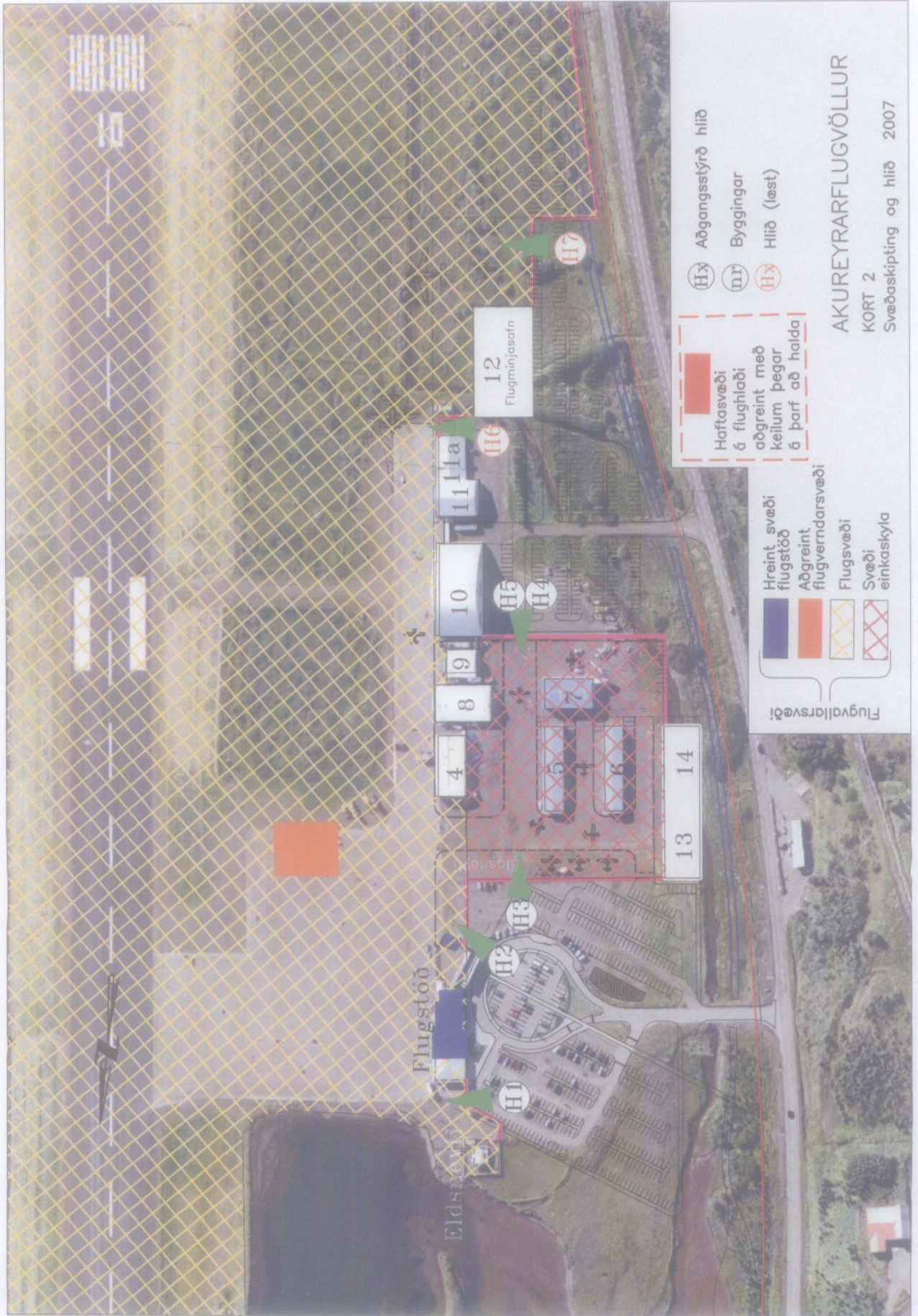
Lagastoð og gildistaka.

Reglur þessar eru settar með vísan til 1. og 5 mgr. 70. gr. sbr. 140. gr. laga um loftferðir nr. 50/1998 með síðari breytingum og taka gildi þann 1. apríl 2007.

Reykjavík, 26. mars 2007

Pétur K. Maack
flugmálastjóri

Fylgiskjal 1. Afstöðumynd af Akureyrarflugvelli.

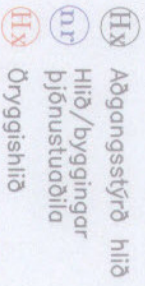
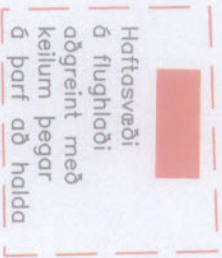


- HX Aðgangsstýrð hlið
- nr Byggingar
- HX Hlið (læst)

Haftasvæði á flughláði
 aðgreint með keilum þegar á þarf að halda

- Hreint svæði flugstöð
 - Aðgreint flugverndarsvæði
 - Flugsvæði
 - Svæði einkaskyla
- Flugvallarsvæði

AKUREYRARFLUGVÖLLUR
KORT 2
Svæðaskipting og hlið 2007



AKUREYRARFLUGVÖLLUR
KORT 1
Svæðaskipting og hlið 2007