



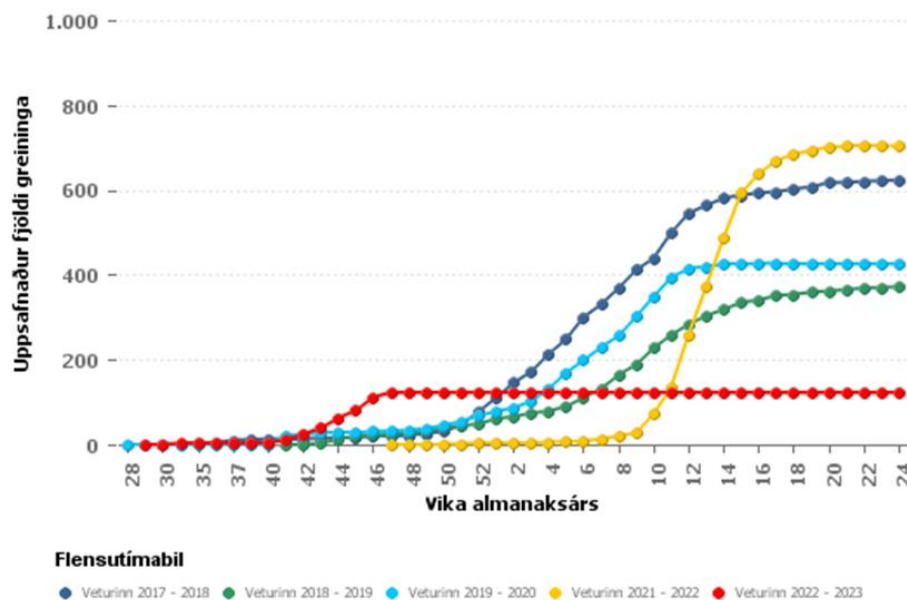
Öndunarfærasýkingar

Vikur 40-46 árið 2022

Embætti landlæknis

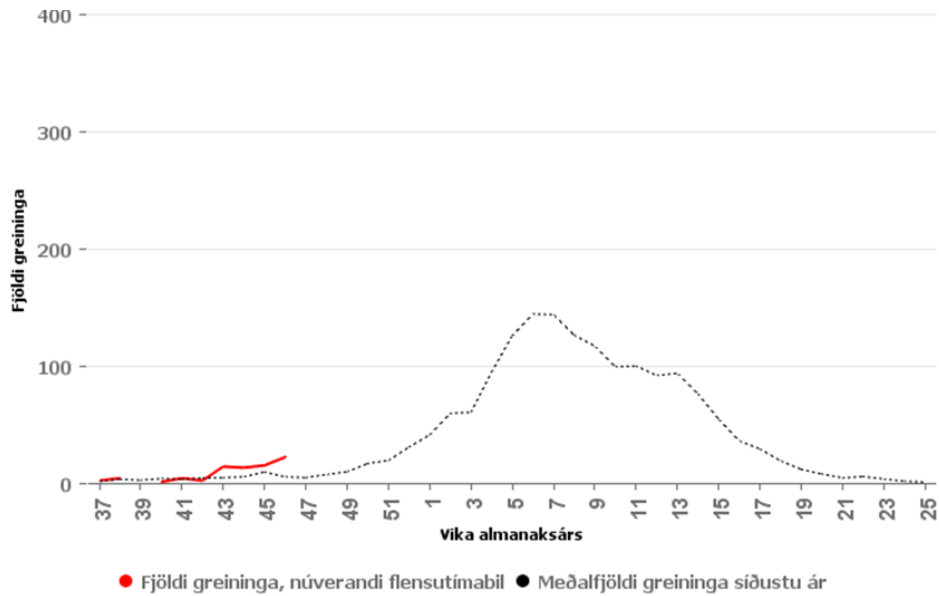
Inflúensa

Árleg inflúensa gengur venjulega yfir á veturna, yfirleitt frá október eða nóvember fram í mars eða apríl. Á síðastliðnum vikum hafa 112 einstaklingar greinst með staðfesta inflúensu hér á landi, sem eru töluvert fleiri samanborið við sama tíma undanfarin ár (mynd 1). Þar af greindust 80 með inflúensustofn A (H1) pdm09, 30 með stofn A (H3) og tveir með inflúensu A án nánari tilgreiningar. Inflúensan er algengust í aldurshópnum 0-4 ára og hjá 65 ára og eldri samanborið við aðra aldurshópa. Flestir hafa greinst á höfuðborgarsvæðinu en inflúensan hefur verið staðfest í öllum landshlutum. Staðfest inflúensa er þegar tekið er sýni úr öndunarvegi og greining er gerð á rannsóknarstofu.



Mynd 1 Uppsafnaður fjöldi með staðfesta inflúensu eftir flensutímabilum. Árið 2022 til og með viku 46.

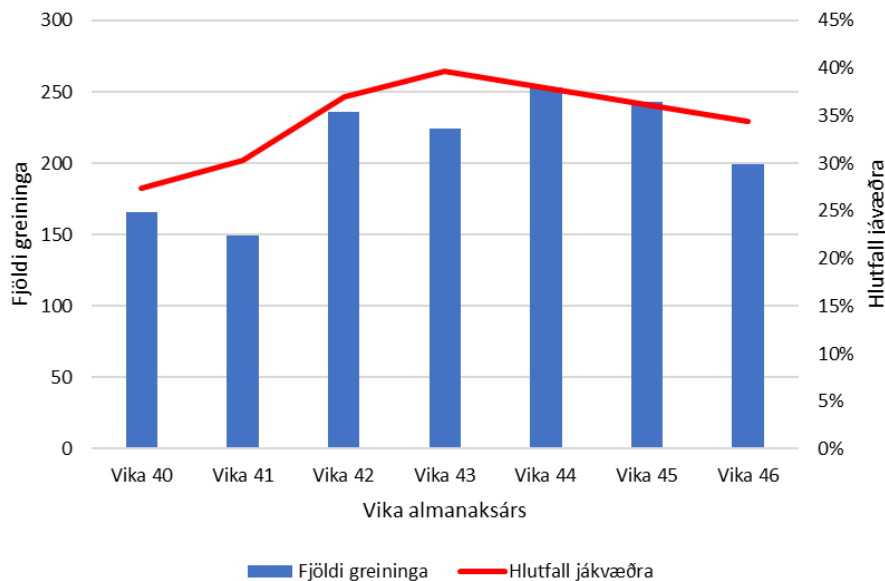
Fjöldi þeirra sem leituðu til læknis með einkenni inflúensu hefur einnig aukist jafnt og þétt undanfarnar vikur samkvæmt upplýsingum frá heilbrigðisstofnunum. Líkt og staðfesta inflúensan eru þau tilfelli fleiri en gengur og gerist á þessum árstíma (mynd 2). Þetta er klínískar greiningar sem eru skráðar í sjúkraskrá og byggðar á einkennum.



Mynd 2 Fjöldi með inflúensulík einkenni samanborið við meðalfjölda flensutímabila 2015-2022

COVID-19 (SARS-CoV-2 veira)

Fjöldi sem greinist með COVID-19 hér á landi hefur verið nokkuð stöðugur undanfarnar vikur og hafa greinst að meðaltali 210 einstaklingar á viku. Hlutfall jákvæðra sýna af heildarfjölda sýna er hátt, eða á bilinu 30%-40% sem gefur til kynna mikla útbreiðslu í samfélaginu (mynd 3). Ef fjöldi jákvæðra sýna er yfir 5% er almennt talið að dreifing í samfélagi sé meiri en sýnataka gefur til kynna. Flestir greinast nú með Omicron BA.5 afbrigðið og undirafbrigði þess en hlutfall þeirra sem greinast með Omicron BA.2 og undirafbrigði hefur þó aukist undanfarið.



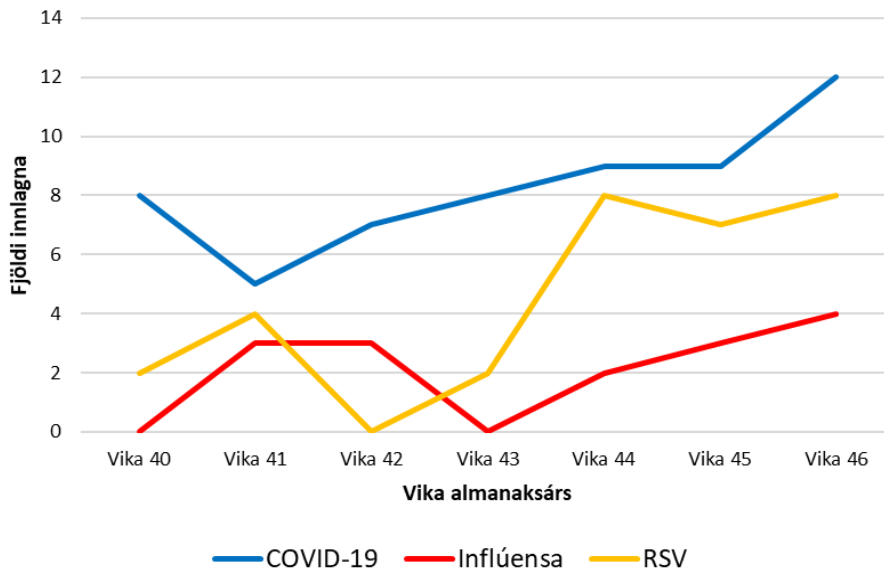
Mynd 3 Fjöldi COVID-19 greininga og hlutfall jákvæðra sýna af heildarfjölda sýna eftir vikum

RSV og aðrar öndunarfæraveirur

Í október og það sem af er nóvember hefur Respiratory Syncytial veirusýking (RSV) verið staðfest hjá samtals 79 einstaklingum og hefur farið vaxandi frá viku til viku. Einnig er mikið um greiningar á öðrum öndunarfæraveirum s.s. Rhinoveiru, Adenoveiru, kórónuveirum, öðrum en SARS-CoV-2, og Human Metapneumóveiru (hMPV), sjá töflu og [vef sýkla- og veirufræðideildar Landspítala](#).

Innlagnir á sjúkrahús

Samtals lögðust 104 einstaklingar inn á Landspítala vegna staðfestrar inflúensu, COVID-19 eða RSV á tímabilinu frá 2. október til 20. nóvember. Flestir vegna COVID-19 eða 58 einstaklingar, 31 vegna RSV og 15 vegna inflúensu. Innlagnir eru algengastar í elstu aldurshópunum vegna COVID-19 og inflúensu en í yngstu aldurshópunum vegna RSV (tafla 1). Fjöldi sem hefur þurft innlögn vegna þessara sjúkdóma hefur aukist á undanförunum 3 vikum (mynd 4).



Mynd 4 Fjöldi innlagna vegna COVID-19, inflúensu og RSV eftir vikum

	COVID-19	Inflúensa	RSV
<1	0	0	12
1-2	2	0	10
3-4	1	0	2
5-14	0	0	0
15-64	6	4	3
65+	49	11	4

Tafla 1 Uppsafnaður fjöldi innlagna vegna COVID-19, inflúensu og RSV eftir aldri í vikum 40-46

Samantekt

Mikið er um öndunarfærasýkingar af völdum mismunandi veira um þessar mundir og Inflúensan og RSV eru fyrir á ferðinni en venjulega. Eins og spáð hefur verið stefnir í að þennan fyrsta vetur án sóttvarnaaðgerða vegna COVID-19 leggist árstíðabundnar öndunarfærasýkingar af fullum þunga á landsmenn. Átta manns eru nú innliggjandi með Inflúensu á Landspítala. Töluvert er enn af veikindum vegna COVID-19 og virðist vera aukning þar á ef litið er til fjölda innlagna á Landspítala en í dag liggja inni 30 sjúklingar vegna eða með COVID-19, þar af einn á gjörgæslu í öndunarvél. Einn sjúklingur er innliggjandi á Sjúkrahúsinu Akureyri með COVID-19.

Staðan í Evrópu

Inflúensan er einnig farin af stað í Evrópu almennt þó ástand sé misjafnt eftir löndum. Bæði Inflúensa af stofni A og B greinist. Þá geisar COVID-19 áfram en smitum og dauðsföllum hefur fækkað en innlagnir á sjúkrahús staðið í stað eða heldur fækkað, mismunandi eftir löndum. Þá greinist RSV í mörgum löndum og hjá sumum má sjá aukningu á tilfellum og innlögnum fyrir en venjulega, sérstaklega hjá börnum yngri en 5 ára. Sjá einnig [skýrslu ECDC](#).