

SYSTÈME DE DOMOTIQUE



Détecteur pour porte et fenêtre

Guide d'installation

Merci d'avoir choisi le Système de domotique Rogers!

Lorsque vous aurez configuré votre détecteur pour porte et fenêtre, vous pourrez recevoir des avis si une fenêtre ou une porte de votre maison s'ouvre inopinément. Vous serez également en mesure de programmer des règles pour votre détecteur pour porte et fenêtre, par exemple pour qu'une lumière s'allume lorsqu'une porte est ouverte.

Commençons!

Astuces utiles

Veillez consulter le guide d'installation du fabricant accompagnant l'appareil pour connaître les instructions d'utilisation et de sécurité. Pour éviter tout risque de blessures, veuillez lire tous les renseignements d'installation et de sécurité contenus dans votre trousse avant d'installer l'appareil. Tel qu'il est prévu dans votre entente de service, Rogers ne pourra être tenue responsable de tout dommage à votre propriété découlant de l'installation. Si vous rencontrez un problème pendant l'installation de votre appareil ou souhaitez faire appel à un technicien de Rogers pour qu'il l'installe à votre place, veuillez communiquer avec le Soutien technique de Rogers au [1-888-764-3771](tel:1-888-764-3771) ou consultez www.rogers.com/installation.

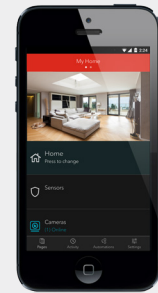
Contenu du colis

1. Détecteur pour porte et fenêtre
2. Guide d'installation du fabricant

À quel forfait de domotique êtes-vous abonné?

1. Forfait de base

Aujourd'hui, vous procéderez à l'installation de cet appareil au moyen de votre téléphone intelligent. pour passer à la section 1.



ou

2. Forfait Sécurité, Tranquillité, Protection ou Contrôle

Aujourd'hui, vous procéderez à l'installation de cet appareil et de l'écran tactile. pour passer à la section 2.



Vous ne vous souvenez plus quel forfait vous avez? Ouvrez une session à MonRogers, puis consultez la section Services des comptes ou consultez systemedomotique.rogers.com.

Conseils utiles :

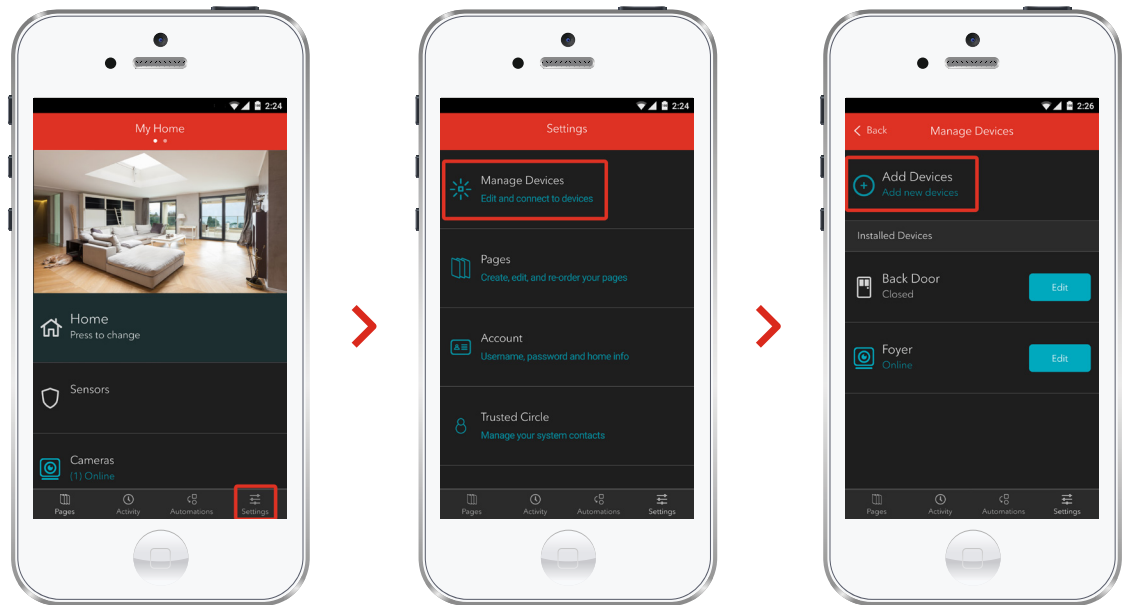
Veuillez consulter le **guide d'installation du fabricant** accompagnant l'appareil pour connaître les instructions d'utilisation et de sécurité. Pour éviter tout risque de blessures, veuillez lire tous les renseignements d'installation et de sécurité avant d'installer et de configurer votre appareil. Tel qu'il est prévu dans votre entente de service, Rogers ne pourra être tenue responsable de tout dommage à votre propriété découlant de l'installation. Si vous éprouvez un problème pendant l'installation de votre appareil ou souhaitez faire appel à un technicien de Rogers pour qu'il l'installe pour vous, veuillez communiquer avec le Soutien technique de Rogers au **1 888 764-3771** ou consultez www.rogers.com/install.

① Détecteur pour porte et fenêtre – Appariement avec votre téléphone intelligent

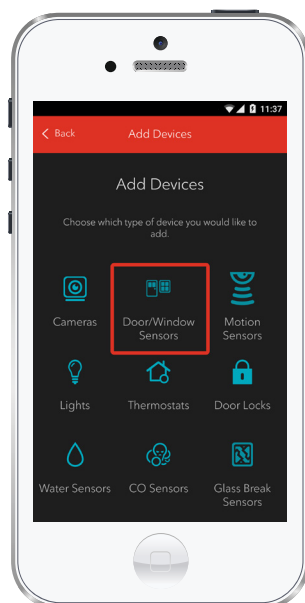
Avant de commencer :

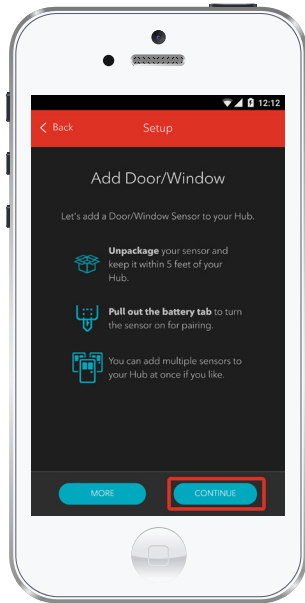
Lancez l'application du Système de domotique Rogers pour ouvrir une session. (Vous avez oublié vos détails d'ouverture de session? Veuillez consulter [Rogers.com](https://www.rogers.com) afin de récupérer votre nom d'utilisateur ou votre mot de passe.) Vous devez effectuer ces étapes après l'activation de votre trousse de base du Système de domotique Rogers.

1. Lancez l'application du Système de domotique Rogers pour ouvrir une session. (Vous avez oublié vos détails d'ouverture de session? Veuillez consulter Rogers.com afin de récupérer votre nom d'utilisateur ou votre mot de passe.)
2. À l'écran **Mon Domicile**, sélectionnez **Paramètres**, **Gérer les dispositifs** puis **Ajouter des appareils**.

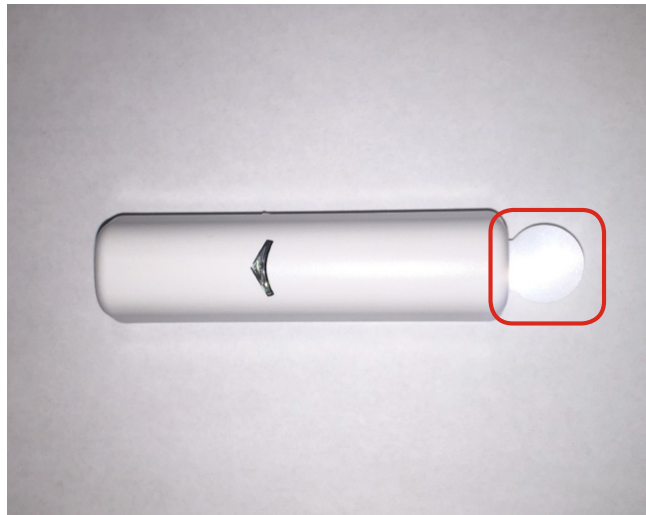


3. Touchez **Détecteurs pour porte et fenêtre**.





4. Préparez l'appariement de votre Détecteur pour porte et fenêtre en suivant les instructions simples qui s'affichent à votre écran. Pour obtenir des instructions plus détaillées, touchez **More**.



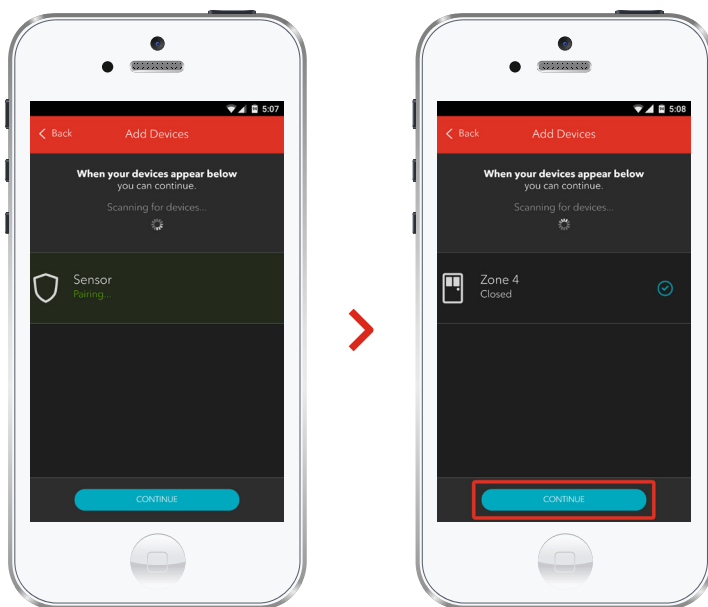
Tirez sur la languette de plastique exposée sur votre capteur pour porte et fenêtre.

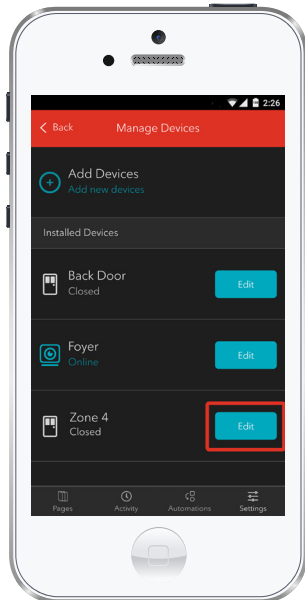
5. Détecteur pour porte et fenêtre : Au moment de sa détection, vous verrez l'icône de votre **Détecteurs pour porte et fenêtre**, et la mention **Pairing...** s'affichera.

Lorsque l'appariement est terminé, un crochet bleu s'affiche à droite.

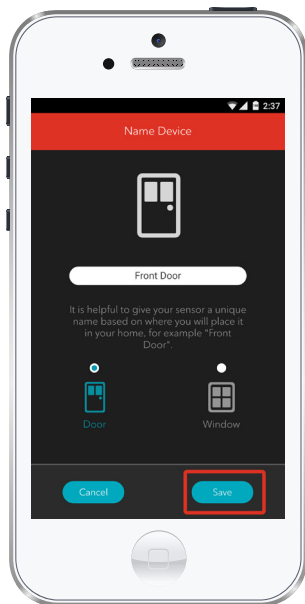
Détecteur pour porte et fenêtre : Veuillez noter qu'il peut s'écouler de deux à cinq minutes avant que la centrale détecte ce produit.

Touchez **Continue** pour terminer l'appariement.





6. Détecteur pour porte et fenêtre : Touchez **Modifier** pour procéder à la configuration.



7. Par défaut, l'encadré du nom affiche Détecteur pour porte et fenêtre.

Touchez cet encadré pour modifier le nom (p. ex. Porte d'entrée).

Lorsque vous avez terminé, touchez **Enregistrer**.

L'installation est terminée!

Votre détecteur pour porte et fenêtre est maintenant intégré à votre Système de domotique Rogers. Vous pouvez maintenant surveiller vos portes et fenêtres à distance à partir de l'application pour téléphone intelligent et du centre de contrôle web.

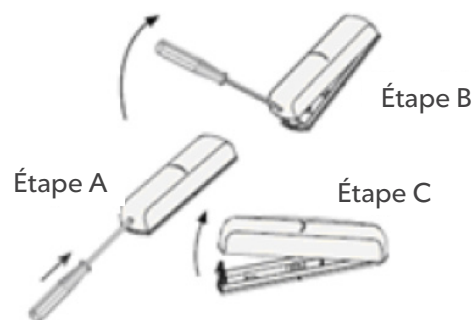
Pour commencer à utiliser l'appareil :

Utilisez l'application pour téléphone intelligent ou consultez le centre de contrôle web à l'adresse systemedomotique.rogers.com pour :

- Programmer des règles, comme allumer les lumières lorsqu'on ouvre la porte.
- Obtenir une notification instantanée si une porte ou une fenêtre de votre maison s'ouvre inopinément.
- En apprendre davantage sur les caractéristiques de votre Système de domotique Rogers.

Comment réinitialiser l'appareil :

Si vous essayez de connecter votre détecteur pour porte et fenêtre à votre système et que vos premières tentatives échouent, ou que vous voyez une erreur pendant le processus de connexion, suivez les étapes ci-dessous pour réinitialiser le détecteur avant de faire une nouvelle tentative de connexion.



1. Retirez le couvercle du détecteur.
 - a. Repérez le mécanisme de verrouillage situé dans la partie inférieure du détecteur.
 - b. Tenez le détecteur dans une main et insérez soigneusement l'extrémité d'un tournevis dans le mécanisme de verrouillage.
 - c. Poussez légèrement vers le haut à partir de l'arrière du détecteur jusqu'à ce que la plaque arrière se sépare du détecteur.



Interrupteur de sécurité

Pile : Insérez cette extrémité en premier.

2. Repérez la pile au lithium 3 volts CR2 fournie.
3. Appuyez sur l'interrupteur de sécurité.

4. Retirez la pile.
5. Tout en appuyant sur l'interrupteur de sécurité et en le maintenant enfoncé, insérez la pile dans le détecteur en plaçant l'extrémité positive vers l'interrupteur. Le voyant à DEL du panneau avant s'allume.
6. Après une (1) seconde, relâchez l'interrupteur de sécurité. Le voyant à DEL clignote en vert.
7. Remplacez la plaque arrière du détecteur comme indiqué à gauche.



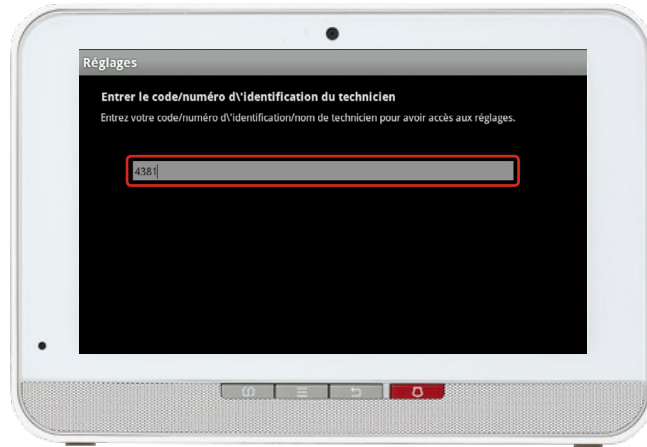
② Jumelage de Détecteur pour porte et fenêtre avec votre écran tactile.



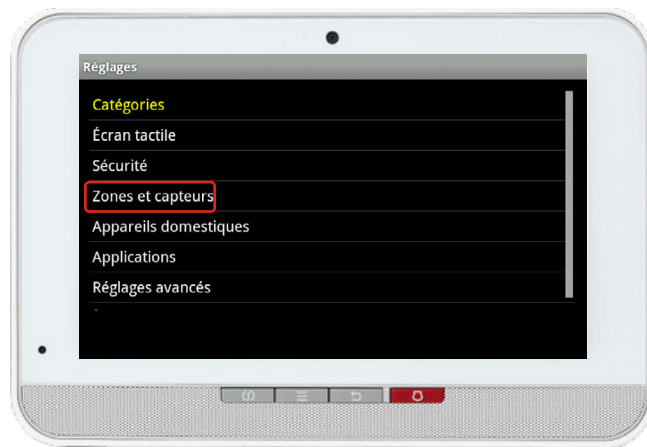
1. À l'écran d'accueil de l'écran tactile, sélectionnez l'application **Paramètres**.



2. Lorsque le message demandant le code maître s'affiche, entrez : **4381**.



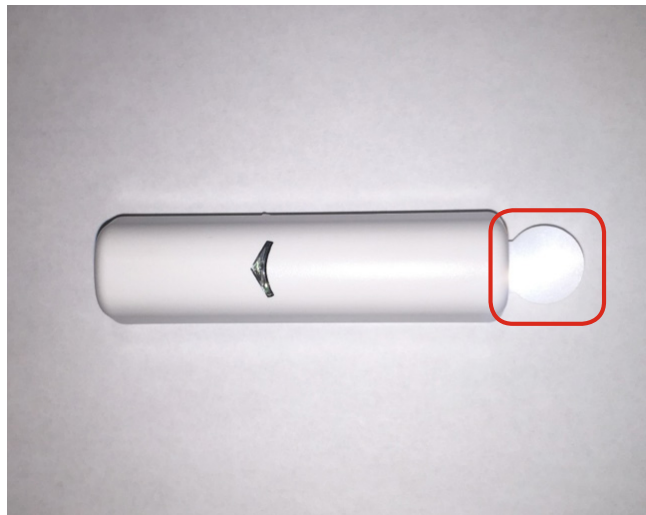
3. À la page ID du technicien, entrez **4381** et cliquez sur **Terminé**.



4. Sélectionnez **Zones et capteurs**.



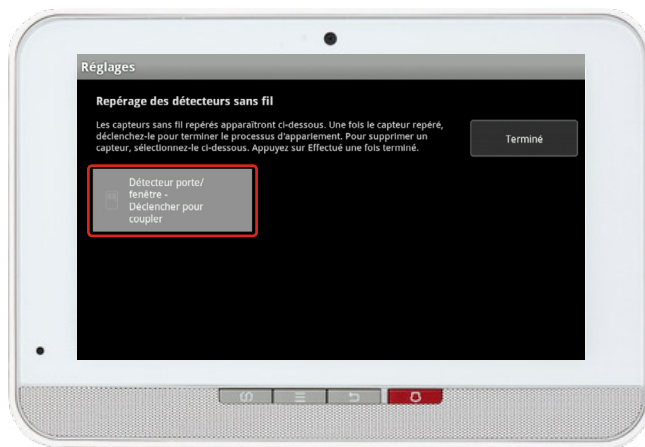
5. Pour ajouter un détecteur ou une zone, sélectionnez **Ajouter détecteur/zone.**



Tirez sur la languette de plastique exposée sur votre détecteur de portes et fenêtres pour activer le mode de jumelage.

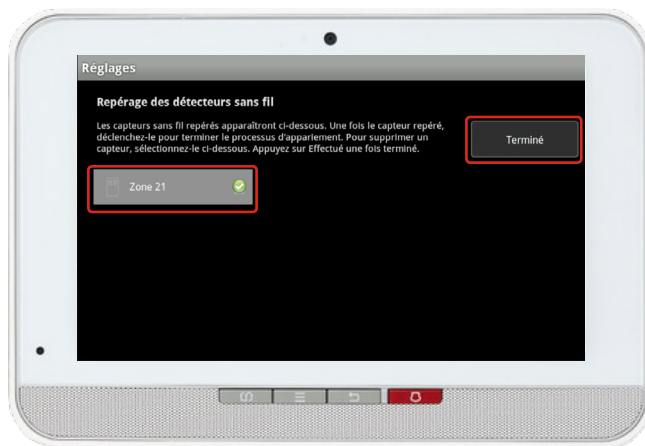


6. Cliquez **Suivant** sur l'écran **Localisation des détecteurs sans fil**. L'écran tactile va alors rechercher un détecteur pendant une durée maximale de 10 minutes.

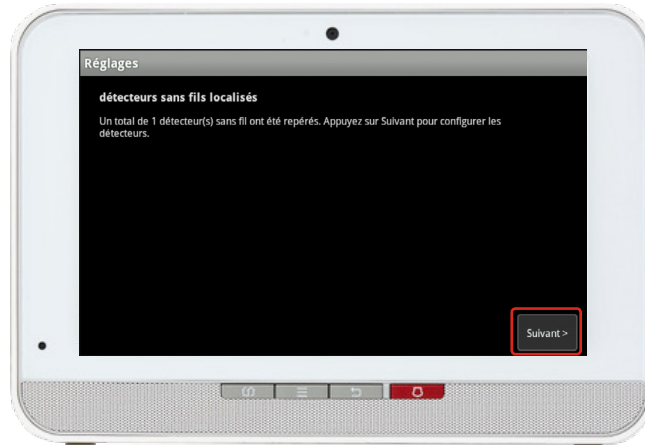


7. Attendez que l'icône **Déclencher pour jumeler** s'affiche, comme l'indique l'image à gauche.

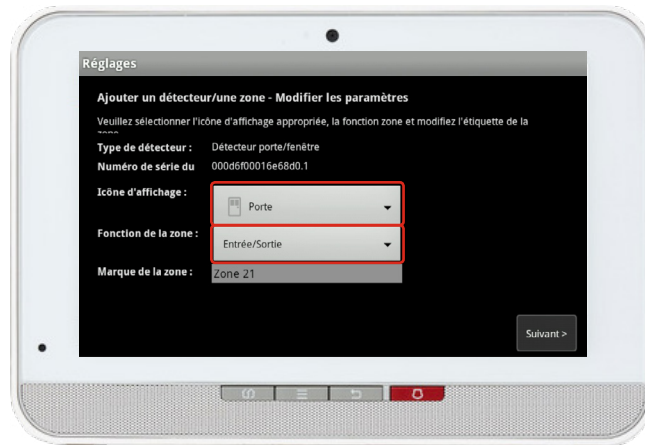
Si le jumelage du détecteur ne fonctionne pas, consultez la section sur la réinitialisation aux paramètres d'origine, retournez à l'étape 3 et continuez à suivre le processus de jumelage.



8. Déclenchez ensuite le détecteur en rapprochant les deux parties du détecteur de portes et fenêtres et en les éloignant ensuite l'une de l'autre de plus de deux (2) pouces (5 cm).
9. L'icône sera mise à jour et affichera **Zone #** ainsi qu'un crochet, comme le montre l'image à gauche.
10. Lorsque le jumelage du détecteur sera terminé, cliquez sur **Terminé**.



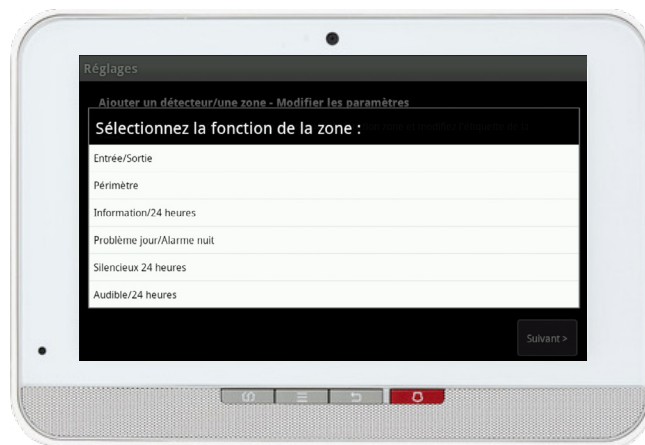
11. Cliquez sur **Suivant** à l'écran suivant.



12. Une liste s'affichera, indiquant tous les détecteurs actuellement jumelés avec votre écran tactile.

13. Sélectionnez le détecteur que vous venez tout juste de jumeler (étiqueté **Zone #**).

Modifiez la fonction relative aux zones à votre discrétion.



Les fonctions relatives aux zones pour les portes et fenêtres sont énumérées à gauche. À cet écran, une fonction doit être sélectionnée pour fermer la fenêtre contextuelle.

Chaque fonction est expliquée ci-dessous :

Entrée/Sortie

Pour les portes d'accès au domicile. Lorsque le détecteur est activé, toute intrusion dans cette zone déclenche un compte à rebours plutôt que d'activer immédiatement l'alarme.

Information 24 h

Pour les portes où aucune alerte n'est prévue. En cas d'intrusion dans cette zone, aucune alerte n'est déclenchée. Cependant, un événement est inscrit dans l'historique, et l'écran tactile émet un son configuré.

Audible 24 h

Habituellement utilisé pour les boutons d'urgence. En cas d'intrusion dans cette zone, une alerte est envoyée au poste central et déclenche un son d'alarme sur l'écran tactile.

Périmètre

Principalement pour les fenêtres. Lorsque le détecteur est activé, toute intrusion dans cette zone déclenche immédiatement une alarme.

Silence 24 h

Habituellement utilisé pour les boutons d'urgence. En cas d'intrusion dans cette zone, une alerte est envoyée au poste central, sans aucun son ni aucun affichage sur le clavier.

Dérangement jour/Alarme nuit

Déclenche une alarme immédiate en cas d'intrusion dans cette zone si le mode Absent est activé.



14. Modifiez le nom de la zone, à votre discrétion, et cliquez sur **Suivant**. Un exemple est affiché à gauche.

15. Une liste des détecteurs s'affiche de nouveau, où figure votre nouveau détecteur avec son nouveau nom.

Pour modifier le nom de nouveau, vous n'avez qu'à cliquer sur le détecteur. Sinon, terminez le processus en cliquant sur **Retour au menu**.

DÉPANNAGE :

Si le jumelage du détecteur ne fonctionne pas, consultez la section sur la réinitialisation aux paramètres d'origine, retournez à l'étape 3 et continuez à suivre le processus de jumelage.

Remarque :

Vous êtes responsable de l'obtention de tous les permis municipaux nécessaires relatifs à un système de sécurité résidentielle. Conformément aux règlements de votre municipalité, en cas de fausses alarmes répétitives ou à défaut d'avoir obtenu le permis nécessaire, vous pourriez être passible d'une amende ou encore être privé de la réponse des services de police à votre domicile.

En plus des limites de responsabilité définies à la section 29 des Modalités, dans les limites maximales permises par la loi applicable, les Parties de Rogers ne seront pas responsables envers vous ou envers une tierce partie pour tout dommage direct, indirect, spécial, consécutif, accessoire, économique ou punitif (y compris la perte de profits ou de revenus; les pertes financières; la perte d'occasions d'affaires; la perte, la destruction ou l'altération des données, des fichiers ou des logiciels; un manquement à la confidentialité ou à la sécurité; les dommages à la propriété, les blessures corporelles; le décès ou toute autre perte prévisible ou imprévisible, quelle qu'en soit la cause) associée directement ou indirectement à : Tout mauvais fonctionnement ou toute panne ou non-disponibilité des services de domotique (y compris, entre autres, une défaillance, pour quelque raison, du fonctionnement de l'alarme ou, si vos services de domotique comprennent la surveillance centrale, le défaut du destinataire de l'alarme d'y réagir adéquatement).

INSTALLATION ET CONFIGURATION DE L'ÉQUIPEMENT

(Applicable lorsque Rogers n'effectue pas l'installation de l'équipement)

Vous êtes responsable de l'installation et de la configuration de l'équipement. ROGERS N'EST PAS RESPONSABLE DE L'INSTALLATION OU DE LA CONFIGURATION DE L'ÉQUIPEMENT NI N'A À S'ASSURER QUE L'INSTALLATION OU LA CONFIGURATION DE L'ÉQUIPEMENT EST APPLICABLE OU APPROPRIÉE POUR L'UTILISATION DE L'ÉQUIPEMENT À VOTRE DOMICILE. ROGERS N'EST PAS RESPONSABLE DES DOMMAGES MATÉRIELS RÉSULTANT DE L'INSTALLATION OU DE LA CONFIGURATION DE L'ÉQUIPEMENT EFFECTUÉE PAR VOUS-MÊME.

L'installation est terminée!

Votre détecteur pour porte et fenêtre est maintenant intégré à votre Système de domotique Rogers. Vous pouvez maintenant surveiller vos portes et fenêtres à distance à partir de l'application pour téléphone intelligent et du centre de contrôle web.

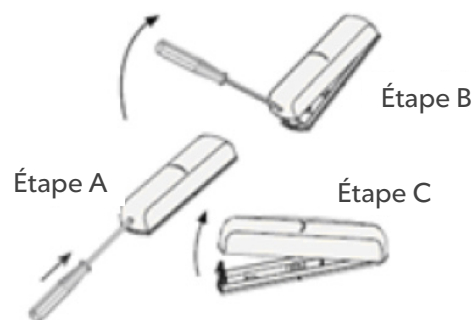
Pour commencer à utiliser l'appareil :

Utilisez l'application pour téléphone intelligent ou consultez le centre de contrôle web à l'adresse systemedomotique.rogers.com pour :

- Programmer des règles, comme allumer les lumières lorsqu'on ouvre la porte.
- Obtenir une notification instantanée si une porte ou une fenêtre de votre maison s'ouvre inopinément.
- En apprendre davantage sur les caractéristiques de votre Système de domotique Rogers.

Comment réinitialiser l'appareil :

Si vous essayez de connecter votre détecteur pour porte et fenêtre à votre système et que vos premières tentatives échouent, ou que vous voyez une erreur pendant le processus de connexion, suivez les étapes ci-dessous pour réinitialiser le détecteur avant de faire une nouvelle tentative de connexion.



1. Retirez le couvercle du détecteur.
 - a. Repérez le mécanisme de verrouillage situé dans la partie inférieure du détecteur.
 - b. Tenez le détecteur dans une main et insérez soigneusement l'extrémité d'un tournevis dans le mécanisme de verrouillage.
 - c. Poussez légèrement vers le haut à partir de l'arrière du détecteur jusqu'à ce que la plaque arrière se sépare du détecteur.



Interrupteur de sécurité

Pile : Insérez cette extrémité en premier.

2. Repérez la pile au lithium 3 volts CR2 fournie.
3. Appuyez sur l'interrupteur de sécurité.

4. Retirez la pile.
5. Tout en appuyant sur l'interrupteur de sécurité et en le maintenant enfoncé, insérez la pile dans le détecteur en plaçant l'extrémité positive vers l'interrupteur. Le voyant à DEL du panneau avant s'allume.
6. Après une (1) seconde, relâchez l'interrupteur de sécurité. Le voyant à DEL clignote en vert.
7. Remplacez la plaque arrière du détecteur comme indiqué à gauche.

