

SYSTÈME DE DOMOTIQUE



Détecteur de bris de vitre

Guide d'installation

Merci d'avoir choisi le Système de domotique Rogers!

Lorsque vous aurez configuré votre détecteur de bris de vitre, vous recevrez des avis si un son de bris de vitre est détecté dans votre maison. Le détecteur reconnaît le son que produit le bris d'une vitre et décèle les fluctuations de la pression barométrique afin de prévenir davantage les fausses alarmes. De plus, il a une portée de 7,6 mètres (25 pieds) du détecteur à la vitre.

Commençons!

Astuces utiles

Veillez consulter le **guide d'installation du fabricant** accompagnant l'appareil pour connaître les instructions d'utilisation et de sécurité. Pour éviter tout risque de blessures, veuillez lire tous les renseignements d'installation et de sécurité contenus dans votre emballage avant d'installer l'appareil. Tel qu'il est prévu dans votre entente de service, Rogers ne pourra être tenue responsable de tout dommage à votre propriété découlant de l'installation. Si vous rencontrez un problème pendant l'installation de votre appareil ou souhaitez faire appel à un technicien de Rogers pour qu'il l'installe à votre place, veuillez communiquer avec le Soutien technique de Rogers au [1-888-764-3771](tel:1-888-764-3771) ou consultez www.rogers.com/installation.

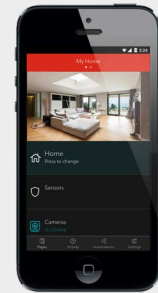
Contenu de l'emballage

1. Détecteur de bris de vitre
2. Guide d'installation du fabricant

À quel forfait de Système de domotique êtes-vous abonné?

1. Forfait de base

Aujourd'hui, vous procéderez à l'installation de cet appareil au moyen de votre téléphone intelligent. pour passer à la section 1.



ou

2. Forfait Sécurité, Tranquillité, Protection ou Contrôle

Aujourd'hui, vous procéderez à l'installation de cet appareil au moyen de votre écran tactile. pour passer à la section 2.



Vous ne vous souvenez plus quel forfait vous avez? Ouvrez une session à MonRogers, puis consultez la section Services des comptes ou consultez systemedomotique.rogers.com.

Conseils utiles :

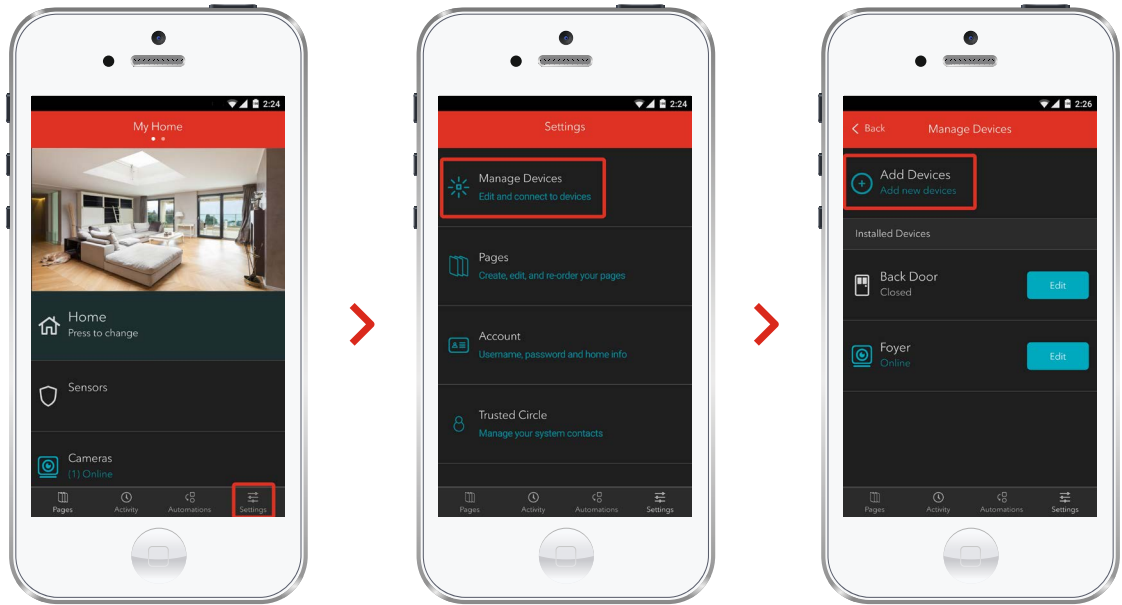
Veuillez consulter le **guide d'installation du fabricant** accompagnant l'appareil pour connaître les instructions d'utilisation et de sécurité. Pour éviter tout risque de blessures, veuillez lire tous les renseignements d'installation et de sécurité avant d'installer et de configurer votre appareil. Tel qu'il est prévu dans votre entente de service, Rogers ne pourra être tenue responsable de tout dommage à votre propriété découlant de l'installation. Si vous éprouvez un problème pendant l'installation de votre appareil ou souhaitez faire appel à un technicien de Rogers pour qu'il l'installe pour vous, veuillez communiquer avec le Soutien technique de Rogers au **1-888-764-3771** ou consultez www.rogers.com/installation.

① Détecteur de bris de vitre – Appariement avec votre téléphone intelligent

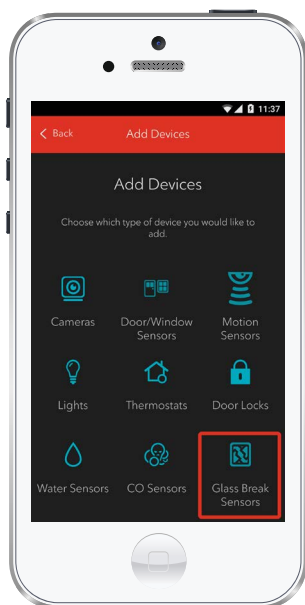
Avant de commencer :

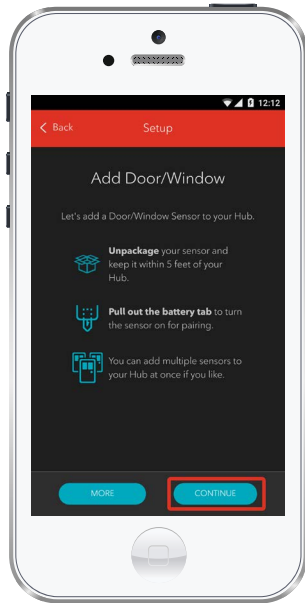
Vous devez effectuer ces étapes après l'activation de votre trousse de base du Système de domotique Rogers.

1. Lancez l'application du Système de domotique Rogers pour ouvrir une session. (Vous avez oublié vos détails d'ouverture de session? Veuillez consulter rogers.com afin de récupérer votre nom d'utilisateur ou votre mot de passe.)
2. À l'écran **Mon Domicile**, sélectionnez **Paramètres**, **Gérer les dispositifs** puis **Ajouter des appareils**.

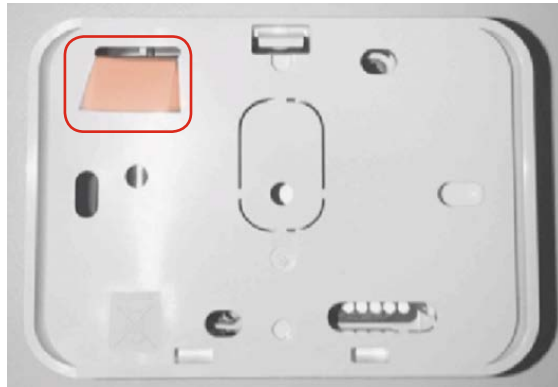


3. Sélectionnez **Détecteurs de bris de verre**.





4. Préparez l'appariement de votre détecteur de bris de vitre en suivant les instructions simples qui s'affichent à votre écran. Pour obtenir des instructions plus détaillées, sélectionnez **Plus**.



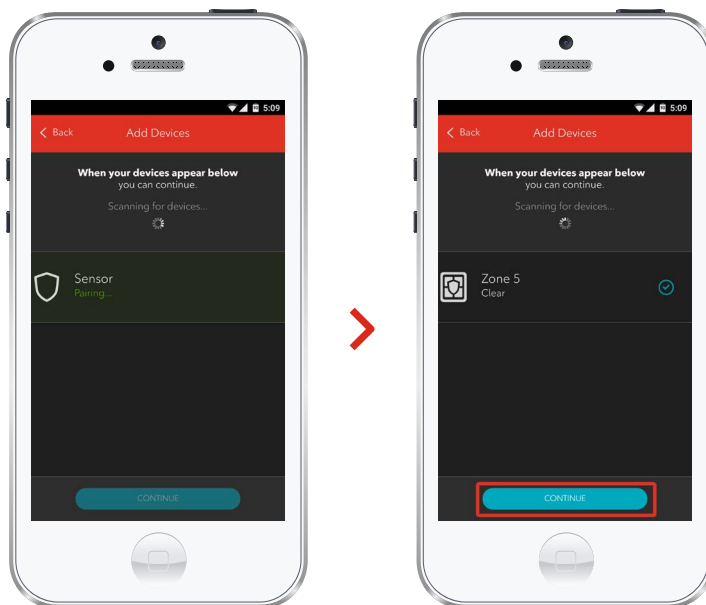
5. Pour mettre le détecteur en mode d'appariement, retirez la languette de la pile située à l'arrière du détecteur de bris de vitre.

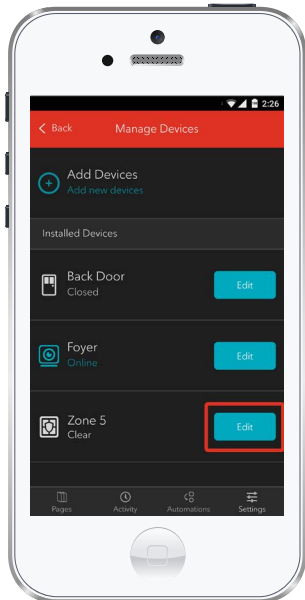
Au moment de la détection du détecteur de bris de vitre, vous verrez l'icône **Détecteur** et la mention **Appariement en cours** s'affichera.

Lorsque l'appariement est terminé, l'icône **Détecteur** deviendra l'icône **Zone** et un crochet bleu s'affichera à droite.

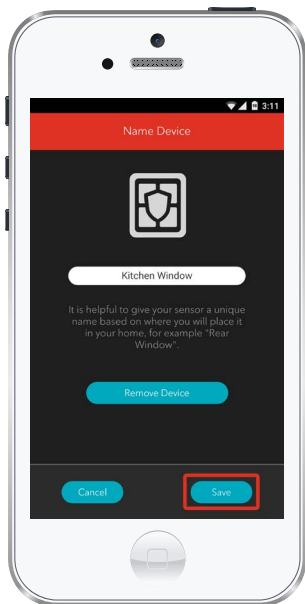
Veillez noter qu'il peut s'écouler de 1 à 3 minutes avant que la centrale détecte le détecteur de bris de vitre.

Sélectionnez **Continuer** pour terminer l'appariement.





6. Sélectionnez **Modifier** pour configurer le détecteur de bris de vitre.



7. Par défaut, l'encadré du nom affiche Détecteur de bris de vitre. Sélectionnez cet encadré pour personnaliser le nom (p. ex. Fenêtre de la cuisine).

Lorsque vous avez terminé, sélectionnez **Enregistrer**.

L'installation est terminée!

Votre détecteur de bris de vitre est maintenant intégré à votre Système de domotique Rogers. Vous pouvez maintenant contrôler votre détecteur de bris de vitre à distance à partir de l'application sur votre téléphone intelligent et du centre de contrôle web.

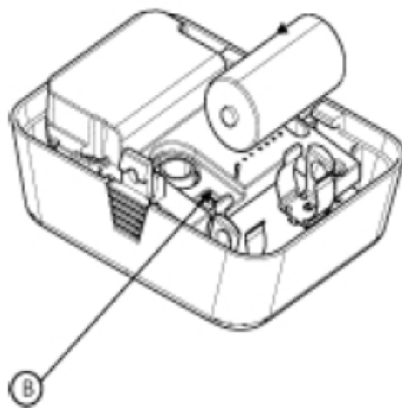
Pour commencer à utiliser l'appareil :

Utilisez l'application sur votre téléphone intelligent ou consultez le centre de contrôle web à systemedomotique.rogers.com pour :

- Obtenir une notification instantanée si un son de bris de vitre est détecté dans votre maison.
- Confirmer rapidement le bon fonctionnement du détecteur en tapant des mains.
- En apprendre davantage sur les caractéristiques de votre Système de domotique Rogers.

Comment rétablir les paramètres par défaut :

Si vous essayez de connecter votre détecteur de bris de vitre à votre Système de domotique et que vos premières tentatives échouent, ou que vous voyez une erreur pendant le processus d'appariement, suivez les étapes ci-dessous pour réinitialiser le détecteur de bris de vitre avant de faire une nouvelle tentative d'appariement.



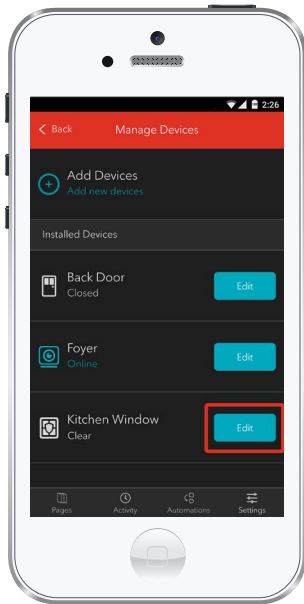
1. Retirez le couvercle du détecteur de bris de vitre qui doit être apparié. Vous trouverez la marche à suivre pour retirer le couvercle dans le guide du fabricant accessible sur le site rogers.com/installation.
2. Appuyez sur l'interrupteur de sécurité et maintenez-le enfoncé pendant 5 secondes.
3. Remplacez le couvercle sur le détecteur.
4. **Résultat** : Le voyant DEL clignote en rouge pendant un bref moment, puis clignote en vert à 3 reprises.

REMARQUE : Le voyant DEL clignote en rouge pendant 20 secondes avant de s'éteindre. Le voyant DEL clignote en vert pendant 100 secondes ou jusqu'à ce que la recherche du réseau soit terminée.

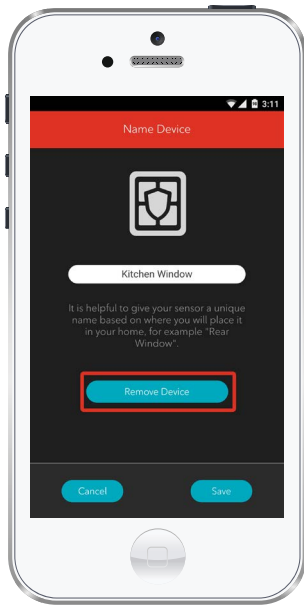
Maintenant, recommencez le processus d'appariement en suivant les instructions de la section Détecteur de bris de vitre - Appariement avec votre téléphone intelligent.

Comment retirer l'appareil de votre système :

Si vous devez retirer le détecteur de bris de vitre de votre Système de domotique Rogers, suivez les étapes ci-dessous :



1. Lancez l'application mobile du Système de domotique Rogers pour ouvrir une session.
2. À l'écran **Mon Domicile**, sélectionnez **Paramètres** au bas de l'écran.
3. Allez à **Gérer les dispositifs**.
4. Sous **Appareils installés**, sélectionnez le détecteur de bris de vitre que vous souhaitez retirer du système, puis sélectionnez **Modifier** (à côté du nom de l'appareil).



5. Sous **Modifier l'appareil**, sélectionnez **Supprimer l'appareil** (voir l'exemple).
6. Sélectionnez **Enregistrer** pour confirmer.

② Détecteur de bris de vitre - Appariement avec votre écran tactile

Avant de commencer :

Une fois le détecteur de bris de vitre installé sur place et mis à l'essai pour voir s'il fonctionne bien, suivez les étapes ci-dessous pour faire l'appariement de votre détecteur de bris de vitre avec votre Système de domotique Rogers.

Remarque : Veuillez n'installer qu'un seul détecteur de bris de vitre à la fois.



1. À l'écran d'accueil de l'écran tactile, sélectionnez l'application **Paramètres**.



2. Lorsque le message demandant le code maître s'affiche, entrez le code du technicien : **4381**.



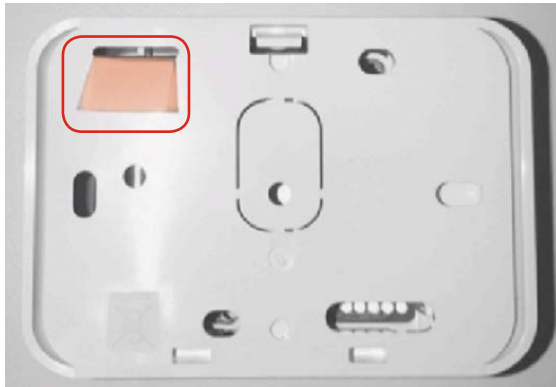
3. À la page d'identification du technicien, entrez **4381** et cliquez sur **Terminé**.



4. Sélectionnez **Zones et capteurs** (détecteurs).



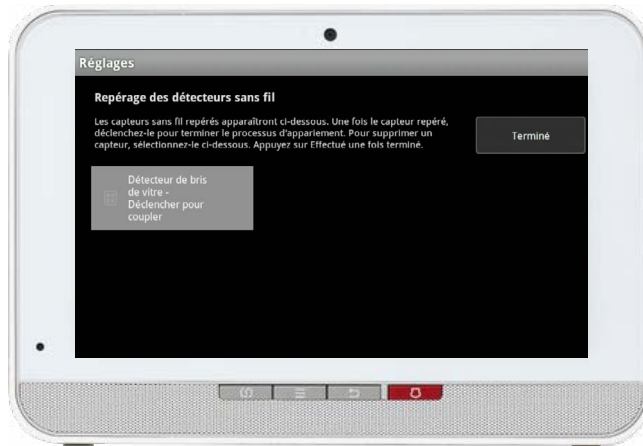
5. Sélectionnez **Ajouter un capteur** (détecteur) /**une zone**.



6. Pour mettre le détecteur en mode d'appariement, retirez la languette de la pile située à l'arrière du détecteur de bris de vitre.

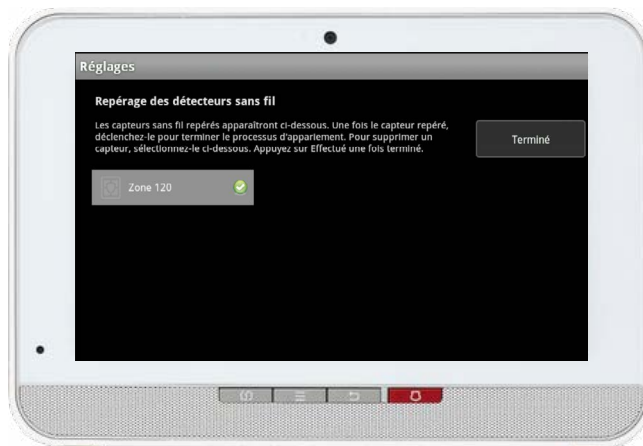


7. Cliquez sur **Suivant** à l'écran **Repérage des détecteurs sans fil**. L'écran tactile cherchera maintenant un détecteur pendant une période allant jusqu'à 10 minutes.



8. Attendez que l'icône **Déclencher pour coupler (appariement)** s'affiche, comme l'indique l'image à gauche.

Si vous êtes toujours incapable de faire l'appariement avec le détecteur, veuillez consulter la section sur le rétablissement des paramètres par défaut, reprendre à l'étape 7 et continuer le processus d'appariement.



9. Déclenchez maintenant le détecteur en tapant des mains.
10. L'icône sera mise à jour et affichera **Zone (avec un numéro)** ainsi qu'un crochet, comme le montre l'image à gauche.



11. Lorsque l'appariement avec le détecteur sera terminé, cliquez sur **Terminé**.
12. Cliquez sur **Suivant** à l'écran suivant.



13. Une liste s'affichera, indiquant tous les détecteurs actuellement appariés avec votre écran tactile.

14. Sélectionnez le détecteur que vous venez tout juste d'apparier (avec la marque **Zone** et le numéro).

Modifiez la fonction relative aux zones à votre discrétion.



Les fonctions relatives aux zones pour le détecteur de bris de vitre sont indiquées à gauche. À cet écran, une fonction doit être sélectionnée pour fermer la fenêtre contextuelle.

Chaque fonction est expliquée ci-dessous :

Périmètre

Lorsque le détecteur est activé, toute intrusion dans cette zone déclenche immédiatement une alarme.

Information 24 h

En cas d'intrusion dans cette zone, aucune alerte n'est déclenchée. Cependant, un événement est enregistré dans l'historique, et l'écran tactile émet un son configuré.



15. Modifiez le nom de la zone, à votre discrétion, et cliquez sur **Suivant**. Un exemple est affiché à gauche.

Une liste des détecteurs s'affiche de nouveau, où figure votre nouveau détecteur avec son nouveau nom. Pour modifier le nom de nouveau, vous n'avez qu'à cliquer sur le détecteur. Sinon, terminez le processus en cliquant sur **Retour au menu**.

DÉPANNAGE :

Si l'appariement avec le détecteur ne fonctionne pas, consultez la section sur le rétablissement des paramètres par défaut, retournez à l'étape 3 et continuez à suivre le processus d'appariement.

Remarque :

Vous êtes responsable de l'obtention de tous les permis municipaux nécessaires relatifs à un système de sécurité résidentielle. Conformément aux règlements de votre municipalité, en cas de fausses alarmes répétitives ou à défaut d'avoir obtenu le permis nécessaire, vous pourriez être passible d'une amende ou encore être privé de la réponse des services de police à votre domicile.

En plus des limites de responsabilité définies à la section 9 des Modalités, dans les limites maximales permises par la loi applicable, les Parties de Rogers ne seront pas responsables envers vous ou envers une tierce partie pour tout dommage direct, indirect, spécial, consécutif, accessoire, économique ou punitif (y compris la perte de profits ou de revenus; les pertes financières; la perte d'occasions d'affaires; la perte, la destruction ou l'altération des données, des fichiers ou des logiciels; un manquement à la confidentialité ou à la sécurité; les dommages à la propriété, les blessures corporelles; le décès ou toute autre perte prévisible ou imprévisible, quelle qu'en soit la cause) associé directement ou indirectement à : (i) tout mauvais fonctionnement ou toute panne ou non-disponibilité des services de domotique (y compris, entre autres, une défaillance, pour quelque raison, du fonctionnement de l'alarme ou, si vos services de domotique comprennent la surveillance centrale, le défaut du destinataire de l'alarme d'y réagir adéquatement).

INSTALLATION ET CONFIGURATION DE L'ÉQUIPEMENT

(Applicable lorsque Rogers n'effectue pas l'installation de l'équipement)

Vous êtes responsable de l'installation et de la configuration de l'équipement. ROGERS N'EST PAS RESPONSABLE DE L'INSTALLATION OU DE LA CONFIGURATION DE L'ÉQUIPEMENT NI N'A À S'ASSURER QUE L'INSTALLATION OU LA CONFIGURATION DE L'ÉQUIPEMENT EST APPLICABLE OU APPROPRIÉE POUR L'UTILISATION DE L'ÉQUIPEMENT À VOTRE DOMICILE. ROGERS N'EST PAS RESPONSABLE DES DOMMAGES MATÉRIELS RÉSULTANT DE L'INSTALLATION OU DE LA CONFIGURATION DE L'ÉQUIPEMENT EFFECTUÉE PAR VOUS-MÊME.

L'installation est terminée!

Votre détecteur de bris de vitre est maintenant intégré à votre Système de domotique Rogers. Vous pouvez maintenant contrôler votre détecteur de bris de vitre à distance à partir de l'application sur votre téléphone intelligent et du centre de contrôle web.

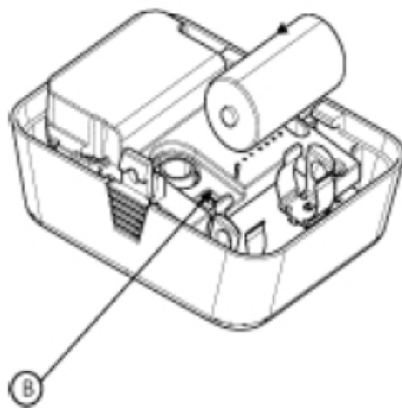
Pour commencer à utiliser l'appareil :

Utilisez l'application sur votre téléphone intelligent ou consultez le centre de contrôle web à systemedomotique.rogers.com pour :

- Obtenir une notification instantanée si un son de bris de vitre est détecté dans votre maison.
- Confirmer rapidement le bon fonctionnement du détecteur en tapant des mains.
- En apprendre davantage sur les caractéristiques de votre Système de domotique Rogers.

Comment rétablir les paramètres par défaut :

Si vous essayez de connecter votre détecteur de bris de vitre à votre Système de domotique et que vos premières tentatives échouent, ou que vous voyez une erreur pendant le processus d'appariement, suivez les étapes ci-dessous pour réinitialiser le détecteur de bris de vitre avant de faire une nouvelle tentative d'appariement.



1. Retirez le couvercle du détecteur de bris de vitre qui doit être apparié. Vous trouverez la marche à suivre pour retirer le couvercle dans le guide du fabricant accessible sur le site rogers.com/installation.
2. Appuyez sur l'interrupteur de sécurité et maintenez-le enfoncé pendant 5 secondes.
3. Remplacez le couvercle sur le détecteur.
4. **Résultat** : Le voyant DEL clignote en rouge pendant un bref moment, puis clignote en vert à 3 reprises.

REMARQUE : Le voyant DEL clignote en rouge pendant 20 secondes avant de s'éteindre. Le voyant DEL clignote en vert pendant 100 secondes ou jusqu'à ce que la recherche du réseau soit terminée.

Maintenant, recommencez le processus d'appariement en suivant les instructions de la section Détecteur de bris de vitre - Appariement avec votre écran tactile.