

SYSTÈME DE DOMOTIQUE



# Détecteur de fuites d'eau

Guide d'installation

# Merci d'avoir choisi le Système de domotique Rogers!

Lorsque vous aurez configuré votre détecteur de fuite d'eau, vous serez toujours à l'affût et pourrez prévenir des dommages coûteux en recevant des messages texte sur votre téléphone intelligent dès qu'une fuite d'eau est détectée.

**Commençons!**

# Astuces utiles

Veillez consulter le **guide d'installation du fabricant** accompagnant l'appareil pour connaître les instructions d'utilisation et de sécurité. Pour éviter tout risque de blessures, veuillez lire tous les renseignements d'installation et de sécurité contenus dans votre trousse avant d'installer l'appareil. Tel qu'il est prévu dans votre entente de service, Rogers ne pourra être tenue responsable de tout dommage à votre propriété découlant de l'installation. Si vous rencontrez un problème pendant l'installation de votre appareil ou souhaitez faire appel à un technicien de Rogers pour qu'il l'installe à votre place, veuillez communiquer avec le Soutien technique de Rogers au [1-888-764-3771](tel:1-888-764-3771) ou consultez [www.rogers.com/install](http://www.rogers.com/install).

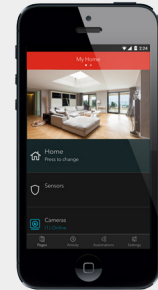
# Contenu du colis

1. Détecteur de fuite d'eau
2. Guide d'installation du fabricant

# À quel forfait de domotique êtes-vous abonné?

## 1. Forfait de base

Aujourd'hui, vous procéderez à l'installation de cet appareil au moyen de votre téléphone intelligent. pour passer à la section 1.



ou

## 2. Forfait Sécurité, Tranquillité, Protection ou Contrôle

Aujourd'hui, vous procéderez à l'installation de cet appareil et de l'écran tactile. pour passer à la section 2.



**Vous ne vous souvenez plus quel forfait vous avez?** Ouvrez une session à MonRogers, puis consultez la section Services des comptes ou consultez [systemedomotique.rogers.com](http://systemedomotique.rogers.com).

### Conseils utiles :

Veillez consulter le **guide d'installation du fabricant** accompagnant l'appareil pour connaître les instructions d'utilisation et de sécurité. Pour éviter tout risque de blessures, veuillez lire tous les renseignements d'installation et de sécurité avant d'installer et de configurer votre appareil. Tel qu'il est prévu dans votre entente de service, Rogers ne pourra être tenue responsable de tout dommage à votre propriété découlant de l'installation. Si vous éprouvez un problème pendant l'installation de votre appareil ou souhaitez faire appel à un technicien de Rogers pour qu'il l'installe pour vous, veuillez communiquer avec le Soutien technique de Rogers au **1 888 764-3771** ou consultez [www.rogers.com/install](http://www.rogers.com/install).

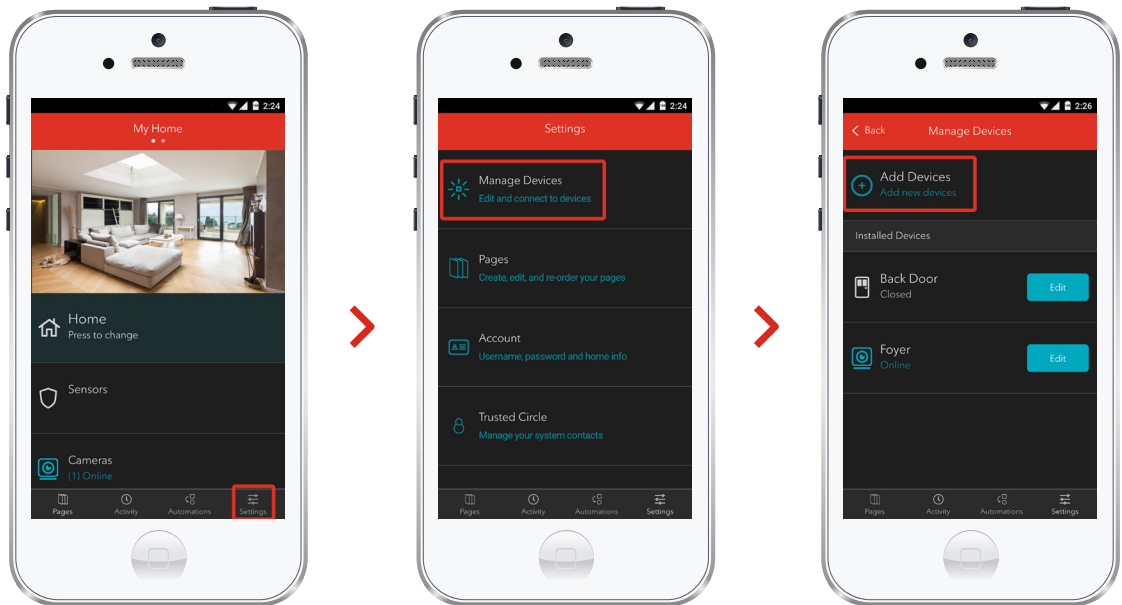
# ① Détecteur de fuites d'eau – Appariement avec votre téléphone intelligent

## Avant de commencer :

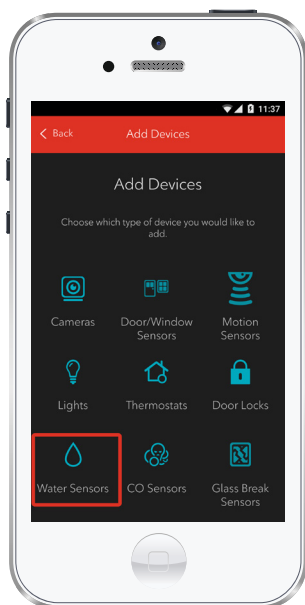
Lancez l'application du Système de domotique Rogers pour ouvrir une session. (Vous avez oublié vos détails d'ouverture de session? Veuillez consulter [Rogers.com](https://www.rogers.com) afin de récupérer votre nom d'utilisateur ou votre mot de passe.) Vous devez effectuer ces étapes après l'activation de votre trousse de base du Système de domotique Rogers.

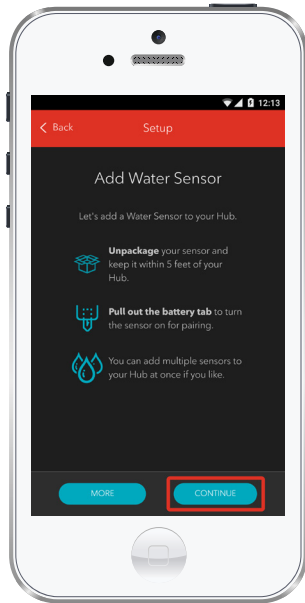
Remarque : DéTECTEURS de fuite d'eau - Veuillez procéder à une installation à la fois.

1. Lancez l'application du Système de domotique Rogers pour ouvrir une session. (Vous avez oublié vos détails d'ouverture de session? Veuillez consulter [Rogers.com](http://Rogers.com) afin de récupérer votre nom d'utilisateur ou votre mot de passe.)
2. À l'écran **Mon Domicile**, sélectionnez **Paramètres**, **Gérer les dispositifs** puis **Ajouter des appareils**.



3. Touchez **Détecteurs de fuite d'eau**.





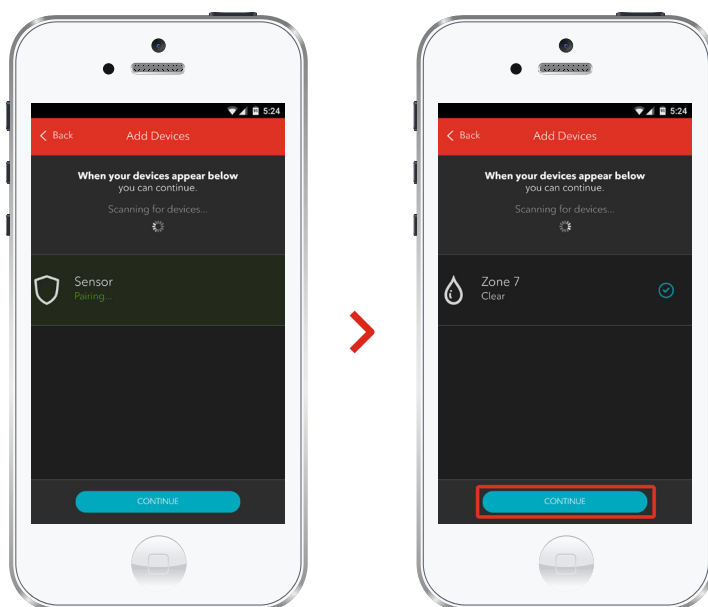
4. Préparez l'appariement de votre Détecteur de fuites d'eau en suivant les instructions simples qui s'affichent à votre écran. Pour obtenir des instructions plus détaillées, touchez **More**.

5. Détecteur de fuites d'eau : Au moment de sa détection, vous verrez l'icône de votre **Détecteur de fuites d'eau**, et la mention **Pairing...** s'affichera.

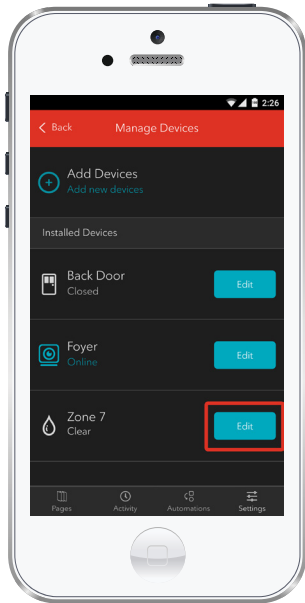
Lorsque l'appariement est terminé, un crochet bleu s'affiche à droite.

Détecteur de fuites d'eau : Veuillez noter qu'il peut s'écouler de deux à cinq minutes avant que la centrale détecte ce produit.

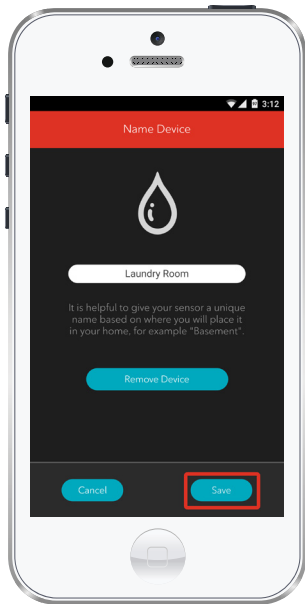
Touchez **Continue** pour terminer l'appariement.







6. Détecteurs de fuites d'eau : Touchez **Modifier** pour procéder à la configuration.



7. Par défaut, l'encadré du nom affiche Détecteur de fuites d'eau. Touchez cet encadré pour modifier le nom (p. ex. Salle de lavage).

Lorsque vous avez terminé, touchez **Enregistrer**.

# L'installation est terminée!

Votre détecteur de fuites d'eau est maintenant intégré à votre Système de domotique Rogers. Vous pouvez maintenant surveiller votre maison à distance à partir de l'application pour téléphone intelligent et du centre de contrôle web.

## Pour commencer à utiliser l'appareil :

Utilisez l'application pour téléphone intelligent ou consultez le centre de contrôle web à l'adresse [systemedomotique.rogers.com](http://systemedomotique.rogers.com) pour être en mesure de :

- Obtenir une notification instantanée sur une fuite d'eau détectée dans votre maison.
- Prévenir les dommages coûteux à votre maison en prenant les mesures appropriées pour limiter les dégâts.
- En apprendre davantage sur les caractéristiques de votre Système de domotique Rogers.

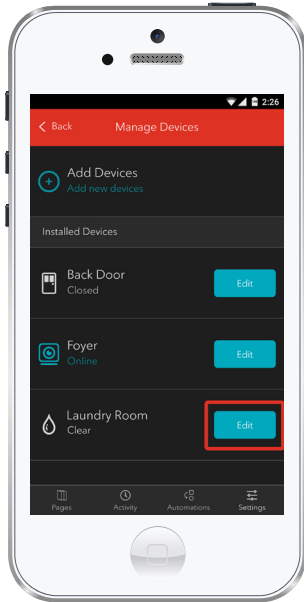
## Comment réinitialiser l'appareil :

Si vous essayez de connecter votre détecteur de fuites d'eau à votre système et que vos premières tentatives échouent, ou que vous voyez une erreur pendant le processus de connexion, suivez les étapes ci-dessous pour réinitialiser le détecteur avant de faire une nouvelle tentative de connexion.

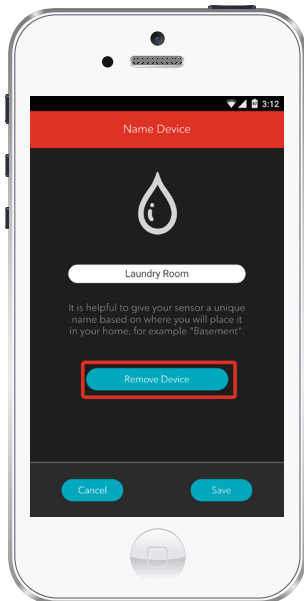
1. Retirez la plaque arrière de votre détecteur de fuites d'eau.
2. Retirez la pile.
3. Appuyez sur l'interrupteur de sécurité (petit interrupteur situé sous la pile) et maintenez-le enfoncé pendant trois secondes, le temps d'insérer la pile. Relâchez l'interrupteur lorsque le voyant à DEL s'allume.
4. Remettez la plaque arrière de votre détecteur de fuites d'eau en place.
5. Maintenant, tentez de connecter de nouveau le détecteur de fuites d'eau en suivant les instructions de la section Connecter votre détecteur de fuites d'eau.

## Comment retirer l'appareil de votre système :

Si vous devez retirer votre Détecteur de fuites d'eau de votre Système de domotique Rogers, suivez les étapes ci-dessous :



1. Lancez l'application mobile du Système de domotique Rogers pour ouvrir une session.
2. À l'écran **Mon Domicile**, touchez **Paramètres** au bas de l'écran.
3. Allez à **Gérer les dispositifs**.
4. Sous **Appareils installés**, sélectionnez votre Détecteur de fuites d'eau que vous souhaitez retirer du système, puis touchez **Modifier** (à côté du nom de l'appareil).



5. Sous **Modifier l'appareil**, sélectionnez **Supprimer l'appareil** (voir l'exemple).
6. Touchez **Enregistrer** pour confirmer.

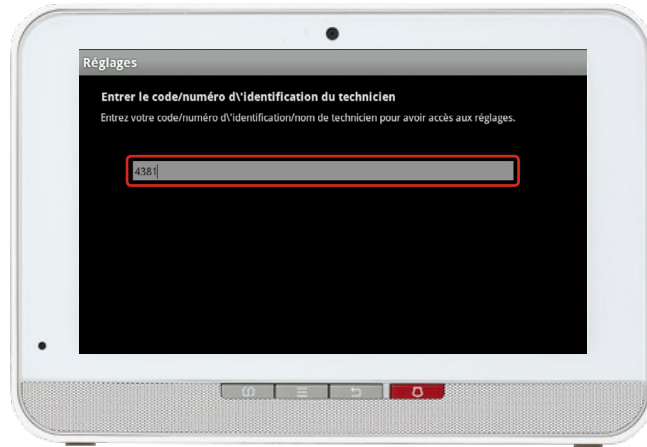
## ② Jumelage de Détecteur de mouvement avec votre écran tactile.



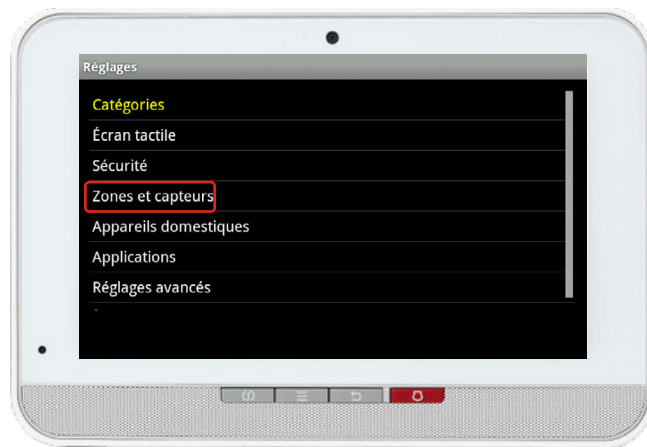
1. À l'écran d'accueil de l'écran tactile, sélectionnez l'application **Paramètres**.



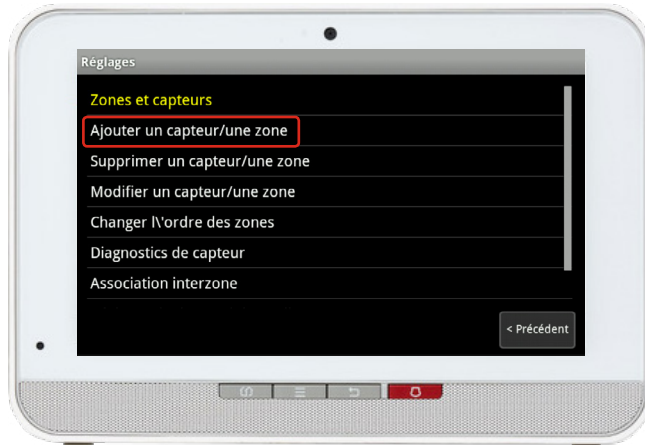
2. Lorsque le message demandant le code maître s'affiche, entrez : **4381**.



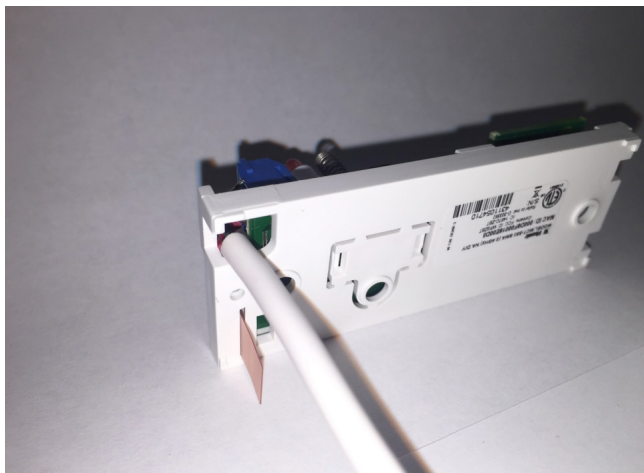
3. À la page ID du technicien, entrez **4381** et cliquez sur **Terminé**.



4. Sélectionnez **Zones et capteurs**.

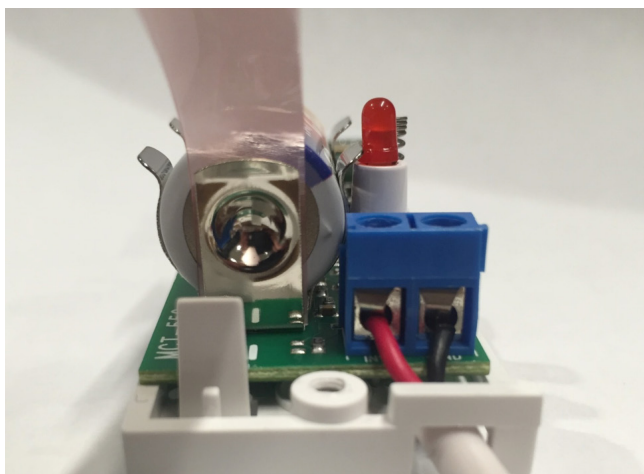


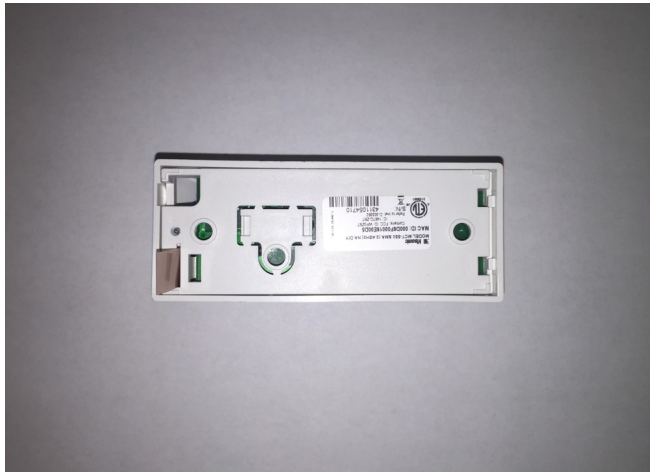
5. Pour ajouter un détecteur ou une zone, sélectionnez **Ajouter détecteur/zone**.



6. Assemblez le détecteur de fuites d'eau en insérant la sonde dans le détecteur en suivant les étapes suivantes :

- Pour commencer, dévissez le couvercle du détecteur et retirez-le.
- Acheminez les fils de la sonde par le trou à la base du détecteur, comme l'indique l'image à gauche.
- Alignez les bornes avec les bouts femelles et insérez-les de manière à ce que les pinces se branchent aux fils comme l'indique l'image de gauche.

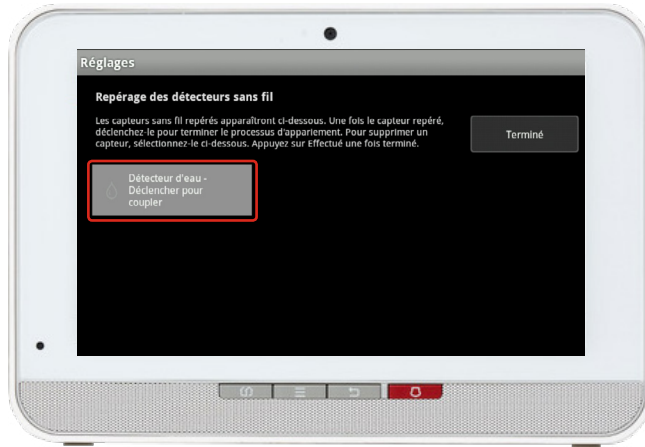




- Vissez les pinces pour assurer un contact ferme avec les bornes.
- Ne remplacez pas tout de suite le couvercle sur le détecteur.
- Maintenant, tirez sur la languette de plastique pour activer le mode de jumelage du détecteur.



7. Cliquez **Suivant** sur l'écran **Localisation des détecteurs sans fil**. L'écran tactile va alors rechercher un détecteur pendant une durée maximale de 10 minutes.



8. Attendez que l'icône **Déclencher pour jumeler** s'affiche, comme l'indique l'image à gauche.

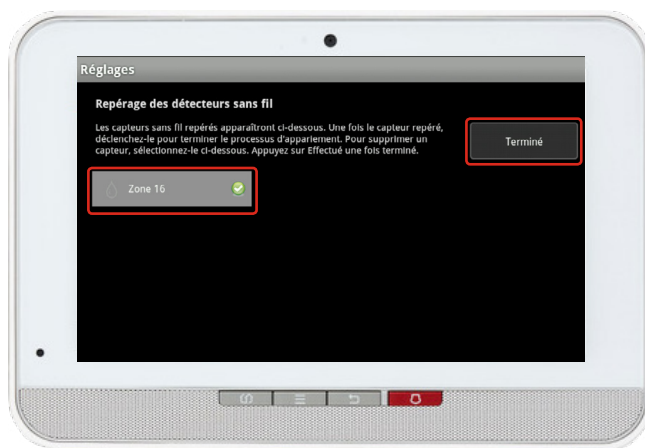
Si le jumelage du détecteur ne fonctionne pas, consultez la section sur la réinitialisation aux paramètres d'origine, retournez à l'étape 3 et continuez à suivre le processus de jumelage.



9. Déclenchez maintenant le détecteur en replaçant le couvercle arrière sur le détecteur.

Pour ce faire, alignez les languettes à l'endos comme l'indique l'image à gauche

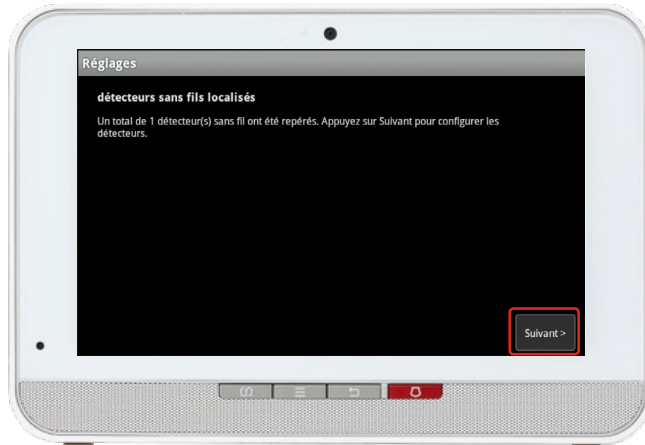
Vissez ensuite le couvercle sur la base.



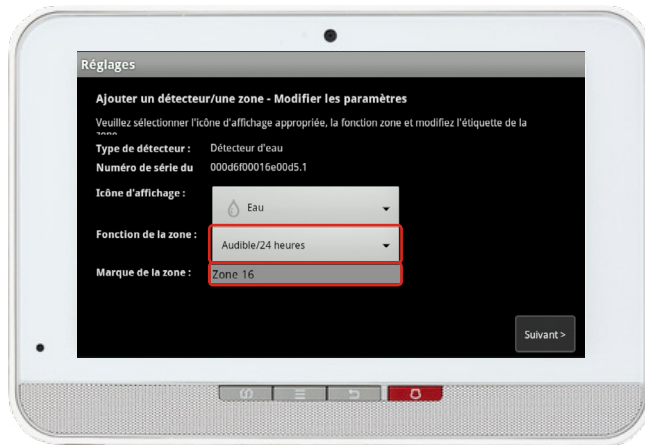
10. L'icône sera mise à jour et affichera **Zone #** ainsi qu'un crochet, comme le montre l'image à gauche.

11. Lorsque le jumelage du détecteur sera terminé, cliquez sur **Terminé**.





12. Cliquez sur **Suivant** à l'écran suivant.



13. Une liste s'affichera, indiquant tous les détecteurs actuellement jumelés avec votre écran tactile.

14. Sélectionnez le détecteur que vous venez tout juste de jumeler (étiqueté **Zone #**).

Modifiez la fonction relative aux zones à votre discrétion.



Les fonctions relatives aux zones pour le détecteur de fuites d'eau sont indiquées à gauche. À cet écran, une fonction doit être sélectionnée pour fermer la fenêtre contextuelle.

Chaque fonction est expliquée ci-dessous :

### Information 24 h

Pour les détecteurs où aucune alerte n'est prévue. En cas d'intrusion dans cette zone, aucune alerte n'est déclenchée. Cependant, un événement est inscrit dans l'historique, et l'écran tactile émet un son configuré.

### Audible 24 h

Habituellement utilisé pour les boutons d'urgence. En cas d'intrusion dans cette zone, une alerte est envoyée au poste central et déclenche un son d'alarme sur l'écran tactile



15. Modifiez le nom de la zone, à votre discrétion, et cliquez sur **Suivant**. Un exemple est affiché à gauche.

16. Une liste des détecteurs s'affiche de nouveau, où figure votre nouveau détecteur avec son nouveau nom.

Pour modifier le nom de nouveau, vous n'avez qu'à cliquer sur le détecteur. Sinon, terminez le processus en cliquant sur **Retour au menu**.

## DÉPANNAGE :

Si le jumelage du détecteur ne fonctionne pas, consultez la section sur la réinitialisation aux paramètres d'origine, retournez à l'étape 3 et continuez à suivre le processus de jumelage.

### Remarque :

Vous êtes responsable de l'obtention de tous les permis municipaux nécessaires relatifs à un système de sécurité résidentielle. Conformément aux règlements de votre municipalité, en cas de fausses alarmes répétitives ou à défaut d'avoir obtenu le permis nécessaire, vous pourriez être passible d'une amende ou encore être privé de la réponse des services de police à votre domicile.

En plus des limites de responsabilité définies à la section 29 des Modalités, dans les limites maximales permises par la loi applicable, les Parties de Rogers ne seront pas responsables envers vous ou envers une tierce partie pour tout dommage direct, indirect, spécial, consécutif, accessoire, économique ou punitif (y compris la perte de profits ou de revenus; les pertes financières; la perte d'occasions d'affaires; la perte, la destruction ou l'altération des données, des fichiers ou des logiciels; un manquement à la confidentialité ou à la sécurité; les dommages à la propriété, les blessures corporelles; le décès ou toute autre perte prévisible ou imprévisible, quelle qu'en soit la cause) associée directement ou indirectement à : Tout mauvais fonctionnement ou toute panne ou non-disponibilité des services de domotique (y compris, entre autres, une défaillance, pour quelque raison, du fonctionnement de l'alarme ou, si vos services de domotique comprennent la surveillance centrale, le défaut du destinataire de l'alarme d'y réagir adéquatement).

---

## INSTALLATION ET CONFIGURATION DE L'ÉQUIPEMENT

(Applicable lorsque Rogers n'effectue pas l'installation de l'équipement)

Vous êtes responsable de l'installation et de la configuration de l'équipement. ROGERS N'EST PAS RESPONSABLE DE L'INSTALLATION OU DE LA CONFIGURATION DE L'ÉQUIPEMENT NI N'A À S'ASSURER QUE L'INSTALLATION OU LA CONFIGURATION DE L'ÉQUIPEMENT EST APPLICABLE OU APPROPRIÉE POUR L'UTILISATION DE L'ÉQUIPEMENT À VOTRE DOMICILE. ROGERS N'EST PAS RESPONSABLE DES DOMMAGES MATÉRIELS RÉSULTANT DE L'INSTALLATION OU DE LA CONFIGURATION DE L'ÉQUIPEMENT EFFECTUÉE PAR VOUS-MÊME.

# L'installation est terminée!

Votre détecteur de fuites d'eau est maintenant intégré à votre Système de domotique Rogers. Vous pouvez maintenant surveiller votre maison à distance à partir de l'application pour téléphone intelligent et du centre de contrôle web.

## Pour commencer à utiliser l'appareil :

Utilisez l'application pour téléphone intelligent ou consultez le centre de contrôle web à l'adresse [systemedomotique.rogers.com](http://systemedomotique.rogers.com) pour être en mesure de :

- Obtenir une notification instantanée sur une fuite d'eau détectée dans votre maison.
- Prévenir les dommages coûteux à votre maison en prenant les mesures appropriées pour limiter les dégâts.
- En apprendre davantage sur les caractéristiques de votre Système de domotique Rogers.

## Comment réinitialiser l'appareil :

Si vous essayez de connecter votre détecteur de fuites d'eau à votre système et que vos premières tentatives échouent, ou que vous voyez une erreur pendant le processus de connexion, suivez les étapes ci-dessous pour réinitialiser le détecteur avant de faire une nouvelle tentative de connexion.

1. Retirez la plaque arrière de votre détecteur de fuites d'eau.
2. Retirez la pile.
3. Appuyez sur l'interrupteur de sécurité (petit interrupteur situé sous la pile) et maintenez-le enfoncé pendant trois secondes, le temps d'insérer la pile. Relâchez l'interrupteur lorsque le voyant à DEL s'allume.
4. Remettez la plaque arrière de votre détecteur de fuites d'eau en place.
5. Maintenant, tentez de connecter de nouveau le détecteur de fuites d'eau en suivant les instructions de la section Connecter votre détecteur de fuites d'eau.