

PRESBYTÈRE

Saint-Michel-de-Bellechasse

Patrimoine religieux pour le climat :
Étude de potentiel

2022-05-16



ÉCOBÂTIMENT



Table des matières

Description du mandat	3		
Mise en contexte	4		
Documents consultés	5		
A. Prémisses de base : bâtiment et site existants	6		
1. Contexte (histoire du village / construction du bâtiment)			
2. Patrimoine / traces du passé			
3. Paysage urbain			
4. Esprit du lieu – parcours expérientiel			
5. Analyse de environnementale (ensoleillement, vents dominants, etc)			
6. Étude règlementaire (CNB, ZONAGE, PIIA, Site patrimonial, etc)			
7. État des lieux (qualités / enjeux bâtiment)			
B. Programme	39		
1. Souhaits de l'organisme et vision			
2. Analyse de l'offre actuelle en lien avec la vocation proposée			
3. Tableau des activités			
C. Présentation des scénarios 1-2-3	47		
1. Présentation du scénario			
2. Vue en axonométrie du site			
3. Aménagements (plans et coupes)			
4. Tableau sommaire des fonctions			
5. Visualisation 3D schématique intégration au site			
D. Tableau comparatif des scénarios	89		
Conclusion / recommandations	91		
Étapes à suivre (prochains livrables Écobâtiment, autres services)	93		

INTRODUCTION

Description du mandat

Cet accompagnement s'inscrit dans une démarche amorcée par la **Société des Amis du Presbytère de Saint-Michel-de-Bellechasse** visant à assurer la valorisation et la pérennité de son patrimoine bâti. La Société a mandaté Écobâtiment pour la réalisation d'une étude de potentiel portant sur les immeubles et les terrains du site du presbytère de Saint-Michel-de-Bellechasse, qui s'inscrit dans cette perspective. Cette analyse informera le processus de réflexion de la Société des Amis du Presbytère de Saint-Michel-de-Bellechasse dans l'objectif de sauvegarder et de valoriser l'ensemble immobilier du presbytère de Saint-Michel-de-Bellechasse.

Cette étude s'inscrit aussi dans le cadre d'un projet majeur mené par Écobâtiment : **Valoriser les bâtiments existants, phase II - Patrimoine religieux pour le climat**. L'objectif du projet est de démontrer que la requalification des bâtiments historiques occasionne des retombées positives sur le plan environnemental et culturel. Elle présente aussi des bénéfices tangibles et immédiats pour la communauté, dont la pérennité des lieux de mémoire, l'animation urbaine et la participation citoyenne. Écobâtiment estime qu'activer ces synergies constitue un levier puissant et emballant à mettre au service de la lutte aux changements climatiques et du développement urbain et villageois durable.



Crédit photo: Écobâtiment

INTRODUCTION

Mise en contexte

Le complexe du presbytère de Saint-Michel-de-Bellechasse comprend le vieux presbytère, la grange à dîme et les terrains adjacents. Les bâtiments datent respectivement de 1739 et de 1818, cela fait de lui le plus ancien presbytère en Amérique du Nord. La grange est un exemplaire rare de sa fonction, ce qui en fait un trésor patrimonial. Le site est dans un contexte végétalisé, aux abords du fleuve St-Laurent, et près de la marina de Saint-Michel-de-Bellechasse. Les bâtiments et les terrains appartiennent à la municipalité. Le presbytère et la grange sont présentement utilisés comme entrepôts municipaux. Le presbytère a subi un manque d'entretien, mettant à risque sa sauvegarde et sa longévité. Par conséquent, une consultation publique a eu lieu en octobre 2020 auprès des citoyens pour comprendre leur attachement au presbytère et leur intérêt à sa revalorisation. Il s'est avéré que la population tient à un projet de reconversion du presbytère et de son site.

La Société des Amis du Presbytère de Saint-Michel-de-Bellechasse fut alors créée dans le but d'entreprendre sa préservation et la pérennité de ce bâtiment. L'objectif est de redonner un usage à cet ensemble immobilier pour assurer sa pérennité. La Société envisage dans un premier temps un projet de reconversion avec une vocation culturelle, éducative, muséale et récréotouristique. D'ailleurs, le presbytère et son site ont un rôle important dans l'histoire du Québec. Ce projet est une opportunité pour souligner et partager son histoire.

Le projet se veut un lieu qui demeure communautaire, multigénérationnel, accessible aux résidents et aux visiteurs et ouvert toute l'année. Le projet doit être considéré comme un ensemble, en intégrant les besoins sociaux, économiques et culturels de la municipalité. Sa durabilité dépend du développement d'un plan viable, approprié au contexte et en ligne avec la vision future de Saint-Michel-de-Bellechasse.

INTRODUCTION

Documents consultés

- BANQ | Cartes des assureurs | Fiches MRC
- Répertoire du patrimoine culturel du Québec, site du patrimoine de Saint-Michel-de-Bellechasse
- Rapport d’expertise mécanique-électricité Méconair, juillet 2021
- Carnets de santé, PGA 28 janvier 2021 (presbytère) et 27 novembre 2020 (grange à dîme)
- Sommaire exécutif et audit technique presbytère, Architectes Roberge et Leduc, 5 juillet 2021
- Rapport d’audit, architectes Roberge et Leduc, 25 septembre 2020
- Certificats de localisation
- Règlement de zonage | Code de construction du Québec (CCQ) 2010
- Documents soumis par la Société des amis du presbytère de Saint-Michel-de-Bellechasse pour l’appel à projets lancé par Écobâtiment dans le cadre de Patrimoine religieux pour le climat
- Rapport de consultation ‘*Oser rêver*’, 2021
- Le presbytère de Saint-Michel-de-Bellechasse, proche témoin de nos origines lointaines, Paul St-Arnaud, mai 2018
- Demande de déclaration comme « IMMEUBLE PATRIMONIAL », GIRAM et Société du Vieux Bourg de Saint-Michel, novembre 2020



Section A

PRÉMISSES DE BASE :
BÂTIMENT ET SITE
EXISTANT

A. PRÉMISSES DE BASE

I. Contexte

Un ensemble unique

Le presbytère et la grange à dîme font partie avec l'église, le couvent et le cimetière du cœur institutionnel du village de Saint-Michel. Cet ensemble constitue l'un des plus beaux cœurs de village du Québec, notamment grâce l'harmonie du cadre bâti qu'ils forment, telle une porte d'entrée vers des espaces ouverts et dégagés qui donnent vue sur le fleuve.



Site patrimonial formé par le presbytère, la grange à dîme et l'église. Crédit photo: Écobâtiment

A. PRÉMISSES DE BASE

2. Patrimoine / traces du passé

Jadis qualifié d'**enclos paroissial**, cet ensemble presque unique au Québec, est demeuré d'une grande intégrité depuis ses premiers aménagements.

Les bâtiments et les aménagements qui constituent le site , «bien qu'ils aient été modifiés ou reconstruits, occupent le même emplacement depuis 1712, ce qui en fait l'un des plus anciens noyaux paroissiaux du Québec. Il se distingue notamment par la ceinture formée par les rues qui le séparent du reste du village.» (Jean-François Nadeau, Le Devoir, 14 décembre 2021)

Le **lien fort** qu'entretient ce site avec **le fleuve** a toujours existé. Il semble toutefois s'être concrétisé du temps du curé Maguire (1806-1827) qui aurait fait aménager un premier quai en bois de charpente.



Crédit photo: Paul Grant, coll. GIRAM, 1983



Quai St-Michel, carte postale, 025946 BAnQ (vers 1910)

A. PRÉMISSES DE BASE

2. Patrimoine / traces du passé

1672 - Érigée comme mission (concession de la seigneurie de la Durantaye à Olivier Morel);

1678 – Saint-Michel érigé canoniquement comme paroisse;

1712 – Construction de la première église;

1715 – Construction du premier presbytère;

1739 - Construction du 2e presbytère (victime de la présence des anglais quelques années plus tard);

1754 - Établissement d'un bourg pour attirer artisans, forgerons, menuisiers et charpentiers;

1759 - Occupation par les troupes anglaises pendant le Siècle de Québec;

1775 - Résistance des Michelois devant la menace d'invasion américaine;

1790 – Agrandissement vers l'est du 2e presbytère;

1853-1854 – Le presbytère est mis au goût du jour (style néo-classique);

1922- L'entrée principale est dotée d'un porche et le toit est recouvert de tôle à la canadienne.



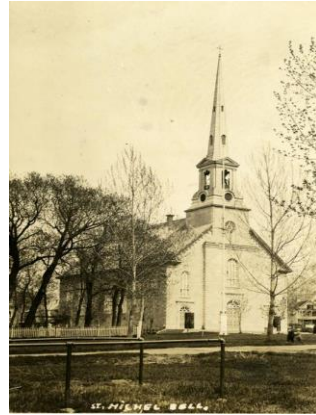
Serment, en 1759, des habitants au roi George II devant l'église et le presbytère de Saint-Michel (Source: GIRAM et Société du Vieux Bourg de Saint-Michel, Demande de déclaration comme «IMMEUBLE PATRIMONIAL», novembre 2020)

A. PRÉMISSES DE BASE

2. Patrimoine / traces du passé



Site vers 1910 (Source: Philius Coulombe, coll. Dina-Bélanger)



Église de Saint-Michel vers 1930 (Source: carte postale, BAnQ, 06M_P7485IP1897)



Site vers 1942 (Source: Herménégilde Lavoie, Fonds du ministère de la Culture et des Communications)



Plan d'assurances contre les incendies de la firme Charles E. Goad, exécuté en 1896. (Source: BAnQ, Collection initiale, #3030409)

A. PRÉMISSSES DE BASE

3. Paysage urbain

L'ensemble à l'étude constitue le noyau villageois; il s'insère entre les terres agricoles au sud et la bordure fluviale au nord.



A. PRÉMISSES DE BASE

3. Paysage urbain

Encore aujourd'hui, la présence de **l'enclos** se fait sentir par différents éléments:

- 1- la ceinture des rues étant demeurée intacte;
- 2- la topographie enclavant la partie nord du site;
- 3- la présence de la clôture et du cimetière.



Crédit photo: Association des plus beaux villages du Québec,
<https://www.beauxvillages.qc.ca/villages/saint-michel-de-bellechasse.htm>

A. PRÉMISSES DE BASE

3. Paysage urbain

Le **couvert végétal** formé par des arbres matures est plus dense aux abords du presbytère et plonge le visiteur dans un sentiment de calme et de bien-être.

...« Avec l'église de 1872, le presbytère et ses espaces dégagés structurent le paysage du cœur institutionnel de Saint-Michel. La couverture végétale et arborée de cet espace procure aux résidents et visiteurs une sensation de calme et de bien-être. Son ouverture séculaire sur le fleuve, l'île d'Orléans et le plateau laurentien mérite de demeurer intacte. » (GIRAM et Société du Vieux Bourg de Saint-Michel, Demande de déclaration comme « IMMEUBLE PATRIMONIAL », novembre 2020)



Crédit photo: Jean-Marie Fecteau

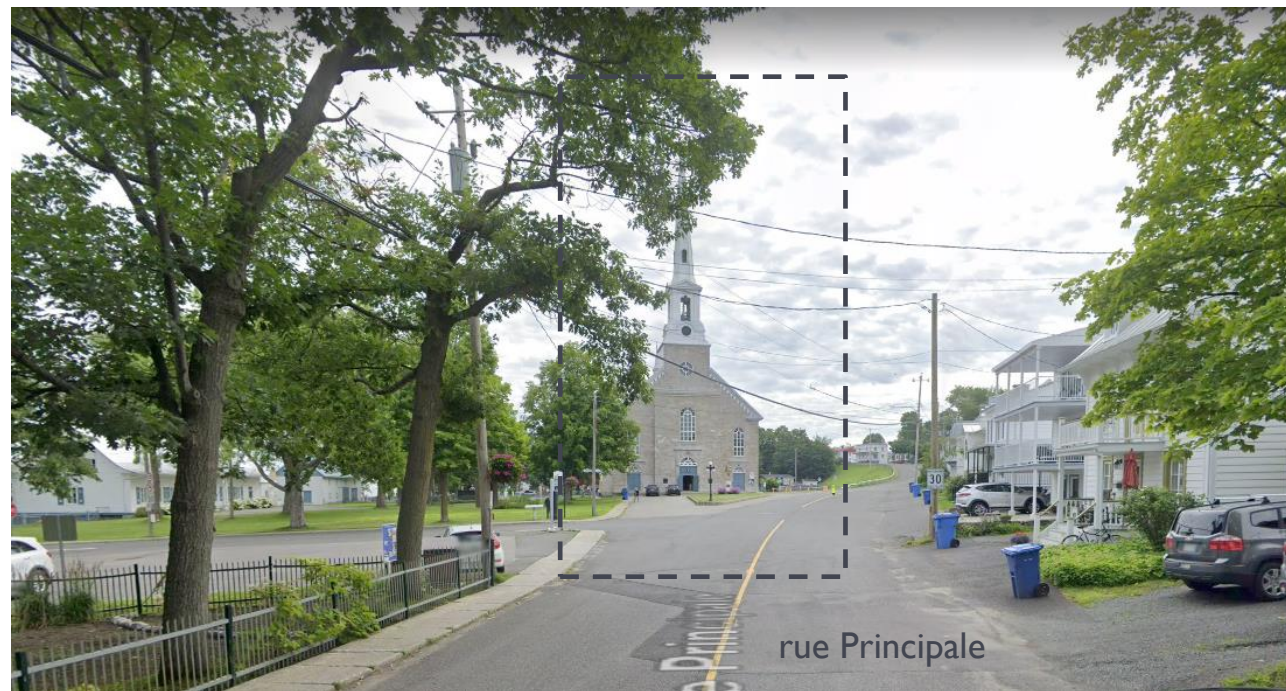
A. PRÉMISSES DE BASE

3. Paysage urbain

L'**église** comme élément marquant du paysage urbain;

La vue du clocher oriente le visiteur vers le noyau villageois depuis les terres agricoles.

En arrivant de l'ouest, la façade de l'église, imposante et invitante, se dresse de même niveau avec le tracé de la rue Principale.



Crédit photo: carte Google

A. PRÉMISSES DE BASE

3. Paysage urbain

L'**église** comme élément marquant du paysage urbain;

En arrivant de l'est, la topographie plus élevée nous laisse entrevoir des percées visuelles sur le fleuve cadrées entre l'église et le couvert d'arbres matures du terrain de l'école.

On découvre le site en surplomb.



Crédit photo: carte Google

A. PRÉMISSES DE BASE

3. Paysage urbain

Un lien particulier avec le **fleuve**;

Le lien qu'entretient le site avec le fleuve est toujours bien présent aujourd'hui. Il se fait sentir depuis le parvis de l'église, puis se renforce par les vues cadrées entre le presbytère et la grange. Il se manifeste plus clairement sur les terrains gazonnés au nord de l'ensemble bâti et se concrétise par la présence du quai et de la marina.

La bordure fluviale représente un fort potentiel d'attraction pour les citoyens et visiteurs, qu'ils soient promeneurs, sportifs ou familles.



Crédit photo: carte Google

A. PRÉMISSES DE BASE

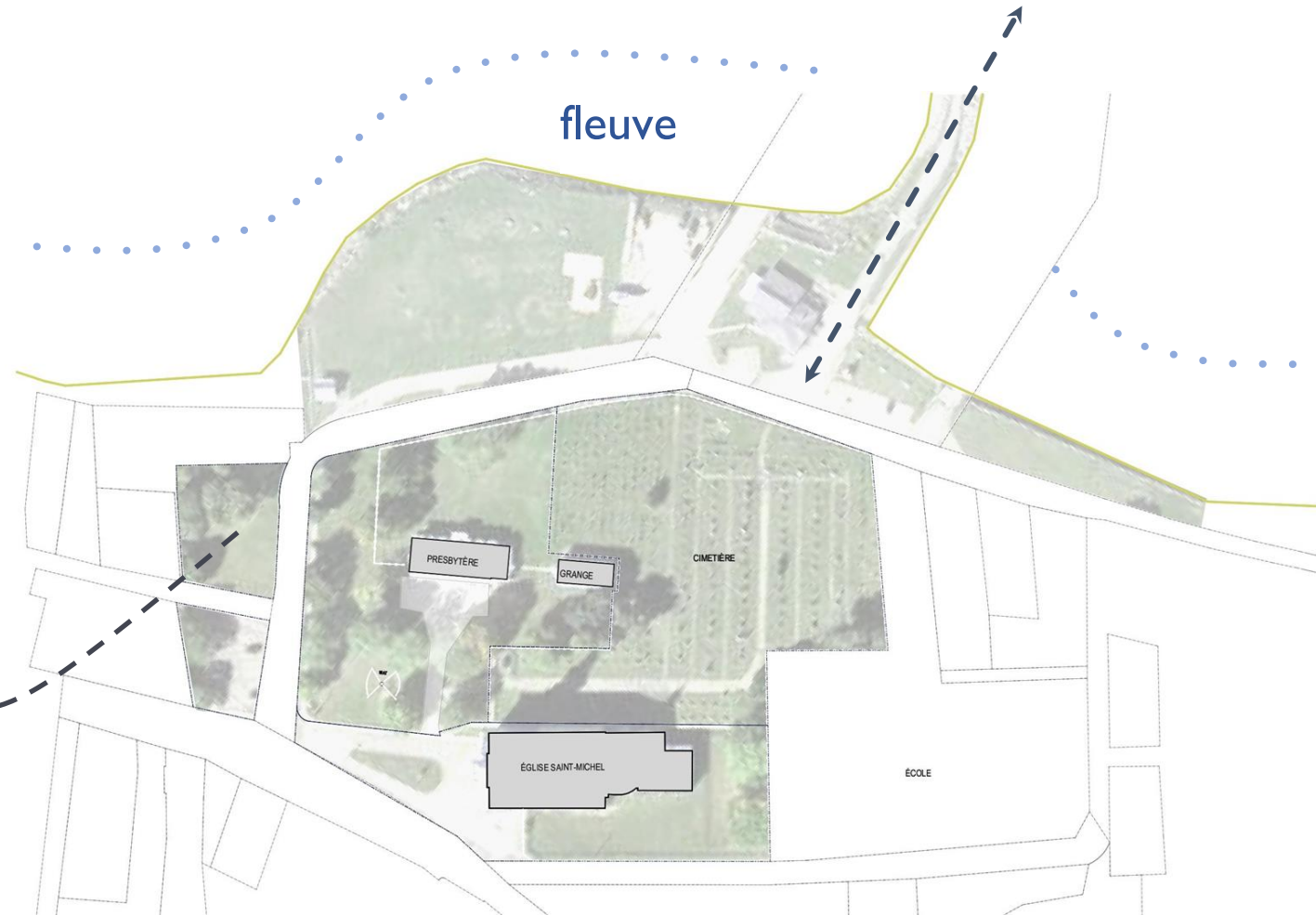
3. Paysage urbain

Un lien particulier avec le **fleuve**;

Des vues sur le fleuves sont aussi possibles depuis les terrains voisins.



Crédit photo: web (<https://www.lequairestopub.com/galerie-photos>)



A. PRÉMISSES DE BASE

3. Paysage urbain

Quelques aménagements voisins:

- 1- Stationnement existant (+/- 14 cases)
- 2- Terrain gazonné (futur jardin commémoratif)
- 3- Esplanade gazonnée (modules de jeux pour enfants)



Crédit photos: carte Google

A. PRÉMISSES DE BASE

3. Paysage urbain

Quelques aménagements voisins:

4- Restaurant ('Le Quai resto-pub')

5- Quai

6- Marina



Crédit photos: web (<https://www.lequairestopub.com/galerie-photos>)

A. PRÉMISSES DE BASE

4. Esprit du lieu – parcours expérientiel

Outres les aspects qualitatifs mentionnés précédemment, le site à l'étude est caractérisé par une riche variété d'ambiances qui stimulent les sens du visiteurs. Ce dernier en retire une expérience émotionnelle mémorable qui peut être nommée comme l'esprit du lieu.

Cet aspect expérientiel se décline en trois étapes de parcours:

- 1- L'église – un noyau attracteur
- 2- Le presbytère et la grange à dîme – frontière temporelle
- 3- L'esplanade – ouverture et évasion



Crédit photo: Écobâtiment

A. PRÉMISSES DE BASE

4. Esprit du lieu – parcours expérientiel

I. L'église, un noyau attracteur:

De par sa localisation centrale, l'orientation de sa façade et la visibilité de son clocher, l'église invite les citoyens et les visiteurs à s'y diriger. Visible depuis les terres, elle est un point de repère significatif qui attire et oriente.



Crédit photo: carte Google



Circulations - animations - rassemblements

A. PRÉMISSES DE BASE

4. Esprit du lieu – parcours expérientiel

2. Le presbytère et la grange à dîme, frontière temporelle:

La lignée d'arbres matures qui encadrent l'allée d'accès vers l'entrée principale du presbytère invitent, depuis le parvis de l'église, à s'y diriger.

Nous découvrons la grandeur de la vue vers le fleuve et les montagnes à travers le cadre formé par les deux bâtiments. Ils nous donnent l'impression de traverser une frontière du temps, de se retrouver dans un 'espace entre' les époques...



Crédit photo: carte Google



Calme – bien-être - introspection

A. PRÉMISSES DE BASE

4. Esprit du lieu – parcours expérientiel

3. L'esplanade, ouverture et évasion:

Le lien avec le fleuve, les vues sur l'autre rive et l'île d'Orléans sont une manifestation de la grandeur du paysage, de l'étendue du monde tel que nous le connaissons aujourd'hui.



Crédit photo: carte Google



Grandeur – liberté – évasion

5. Analyse environnementale

Ensoleillement, vents dominants

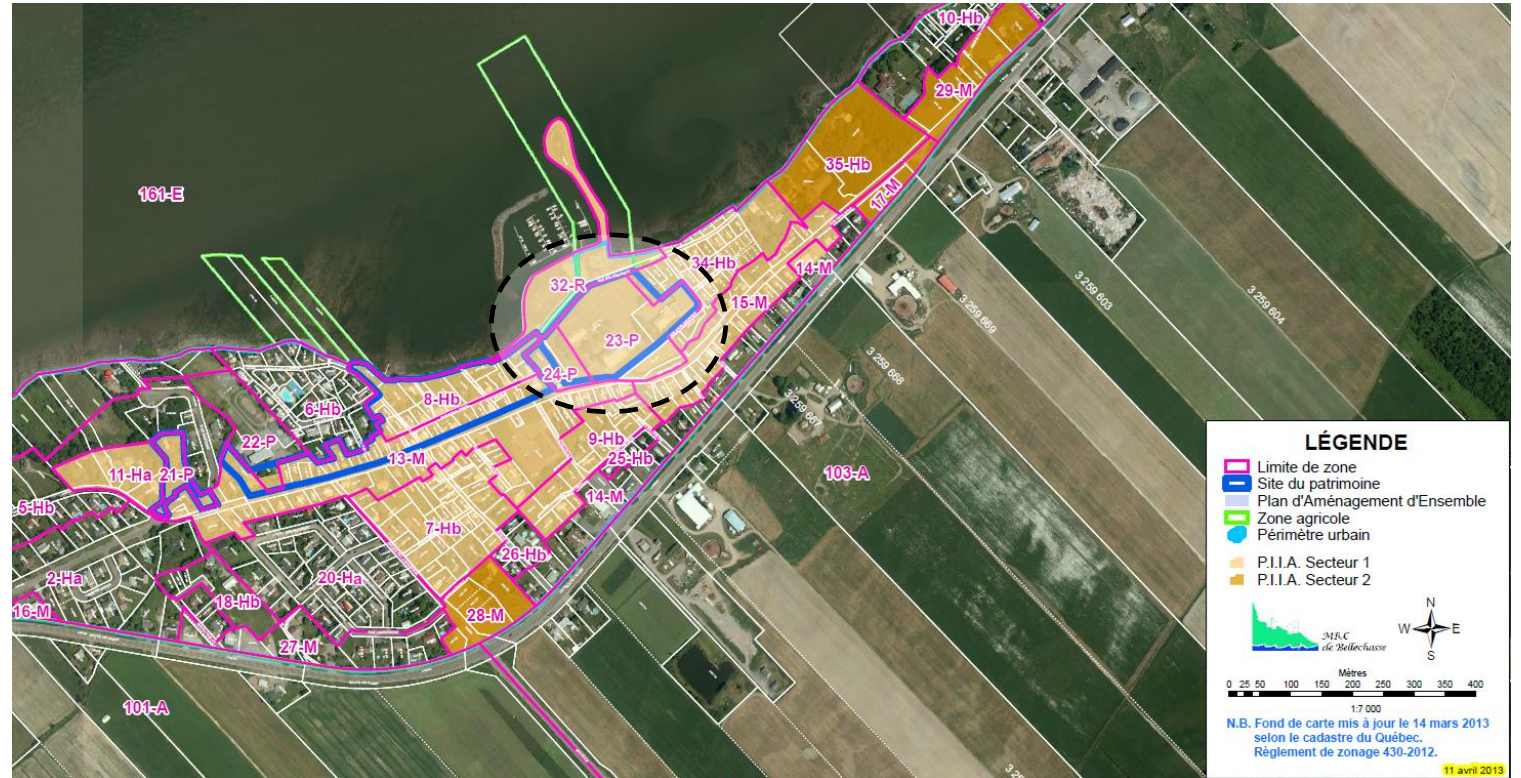


A. PRÉMISSSES DE BASE

6. Étude réglementaire (Zonage, CCQ, PIIA, Site patrimonial, etc.)

Au niveau municipal, l'ensemble constitué du presbytère, de la grange à dîme et de l'église est assujetti à deux règlements spécifiques de par sa localisation centrale et son caractère historique:

1. Plan d'implantation et d'intégration architecturale (PIIA) – secteur I
2. Site du patrimoine



Plan de zonage, Municipalité de Saint-Michel-de-Bellechasse, <https://www.stmicheldebellechasse.ca/la-municipalite/reglementations/>

A. PRÉMISSES DE BASE

6. Étude réglementaire (Zonage, CCQ, PIIA, Site patrimonial, etc.)

Voici quelques objectifs de ces règlements spécifiques.

1. Plan d'implantation et d'intégration architecturale (PIIA) – secteur I:

- Critères pour la préservation des éléments naturels et des percées visuelles sur le fleuve;
- Conservation d'éléments architecturaux historiques de qualité;
- Intégration des agrandissement et nouvelles constructions (gabarits, couleurs, etc.)

2. Site du patrimoine (règlement constituant en site du patrimoine une partie du cœur de village de la municipalité de Saint-Michel de Bellechasse):

- Conservation et restauration d'éléments architecturaux significatifs;
- Harmonisation des nouvelles constructions avec le paysage bâti environnant.



Crédit photo: Écobâtiment

A. PRÉMISSSES DE BASE

6. Étude réglementaire (Zonage, CCQ, PIIA, Site patrimonial, etc.)

Normes d'implantation

ZONE 23-P

(ZONES 24-P et 32-R pour les terrains avoisinants)

Usages permis:

- Communautaire
- Récréo-touristique
- Services divers, hébergement et restauration
- Public et institutionnel
- Utilité publique

Marges de recul: 6 m (avant), 2 m (arrière et latérales)

Hauteur maximale : 10 m

Hauteur minimale : 4,5 m

Numéro de la zone / Dominance	21 P	22 P	23 P	24 P	31 A	29 M	32 R
Usages (groupes, classes et usages)							
Habitation							
Unifamiliale isolée				*	*	*	
Unifamiliale jumelée							
Unifamiliale en rangée							
Bifamiliale isolée				*		*	
Bifamiliale jumelée					*		
Bifamiliale en rangée					*		
Multifamiliale					*		
Communautaire			*				
Maison mobile / unimodulaire							
Saisonniers (chalet)				*			
Commerces et services							
Vente en gros							
Commerces et services reliés à l'agriculture							
À vocation récréo-touristique			*			*	*
Vente au détail							
Vente au détail ou location de véhicules moteurs apparentés							
Dépanneur							
Poste d'essence							
Réparation automobile							
Poste de carburant en gros							
Para-industriels							
Services divers			*			*	
Hébergement et/ou restauration			*			*	*
Reliés à la forêt							
Public							
Public et institutionnel	*	*	*	*(3)	*(2)	*(4)	*
Utilité publique	*	*	*	*	*	*	*

23-P

Normes d'implantation (mètres)							
Marque de recul avant	6	6	6	6	6	6	6
Marque de recul latérale	2	2	2	2	2	2	2
Marque de recul arrière	2	2	2	5	5	5	2
Hauteur minimale	4,5	4,5	4,5	4,5	PAE	4,5	3,5
Hauteur maximale	10	10	10	10	PAE	10	10
Règlement sur le P.I.I.A.	*	*	*	*		*	*
Règlement sur le P.A.E.					*		

A. PRÉMISSSES DE BASE

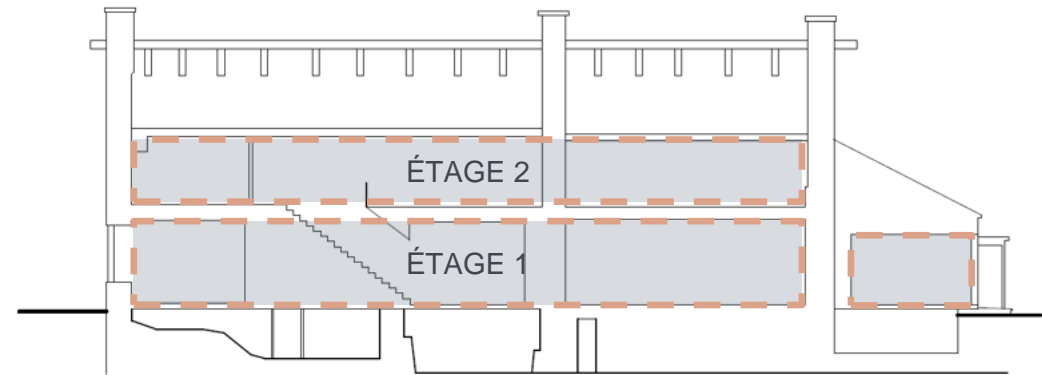
6. Étude réglementaire (Zonage, CCQ, PIIA, Site patrimonial, etc.)

Code de construction du Québec 2010

Le projet de revalorisation du presbytère envisage un changement d'usage partiel ou complet, pour en rendre l'accès public et y tenir des activités de rassemblements de type muséal. Avec ce nouvel usage principal du groupe A (établissement de réunion) il sera donc assujetti à la partie 3 du CCQ.

Classification et type de construction

- Aire de bâtiment: 300 m.ca
- Hauteur de bâtiment: 2 étages
- Usages projetés (*en différents scénarios*):
 - A2 (établissements de réunion) de type muséal (centre d'interprétation)
 - C (habitations)
- Type de construction selon l'usage A2 (3.2.2.25):
 - **Combustible**, avec degré de résistance au feu de 45 min pour les planchers, le toit, les poteaux, murs et arcs porteurs;
 - Non-giclé;



Coupe longitudinale, presbytère existant

A. PRÉMISSSES DE BASE

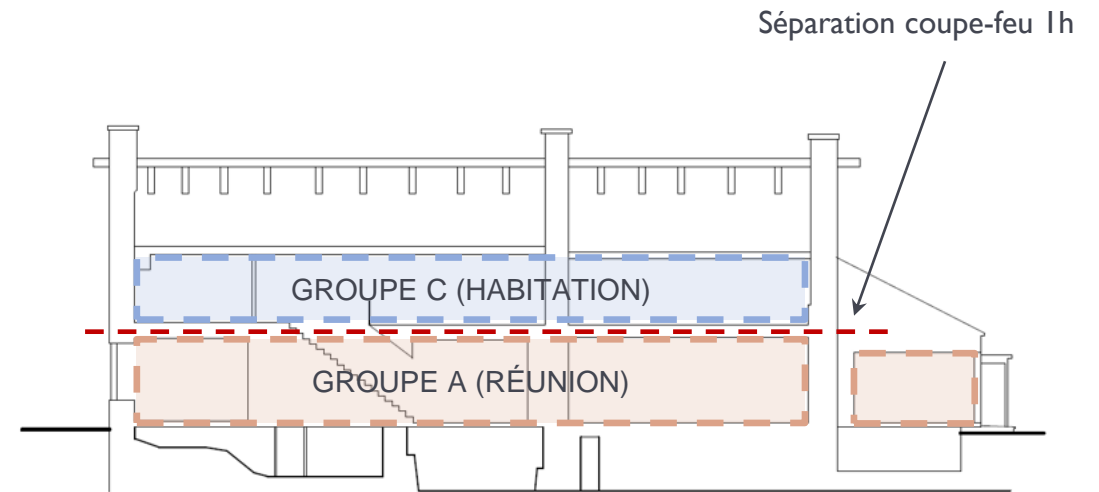
6. Étude réglementaire (Zonage, CCQ, PIIA, Site patrimonial, etc.)

Code de construction du Québec 2010

Les différents scénarios qui seront développés dans les prochaines sections ont des enjeux différents au niveau des éléments de conformité visant la sécurité des usagers.

Par exemple, un scénario d'usages mixtes aura des exigences au niveau de la compartimentation des usages contigus. Certains éléments constructifs (cloisons, planchers, etc.) devront atteindre un degré de résistance au feu prescrit selon le cas.

D'un autre côté, une occupation entièrement publique du bâtiment sous-tend une plus grande occupation. Un plus grand nombre de personnes requiert des moyens d'évacuation plus importants (largeurs d'escalier et de portes plus grandes, issues plus nombreuses, etc.)



Coupe longitudinale; exemple d'un scénario projeté à usages mixtes

A. PRÉMISSSES DE BASE

6. Étude réglementaire (Zonage, CCQ, PIIA, Site patrimonial, etc.)

Code de construction du Québec 2010

L'étude de potentiel a pour objectif d'exposer des alternatives de transformations qui ne présentent pas d'enjeux majeurs en termes de conformité et de sécurité, mais ne comprend pas l'analyse détaillée des exigences propre à chacun des scénarios.

Dans les sections suivantes, les scénarios élaborés sont cohérents avec les exigences générales du type de construction, de la disposition des moyens d'évacuation, des exigences sanitaires (par rapport au nombre de personnes) et des parcours sans obstacles (accessibilité universelle).

Une étape subséquente visant la faisabilité d'un scénario pourra analyser plus en profondeur les détails relatifs à mise en conformité tels que la conception des issues, la conception des séparations coupe-feu, etc.



Crédit photo: Écobâtiment

A. PRÉMISSES DE BASE

7. État des lieux (qualités / enjeux du bâtiment)

« Le presbytère de Saint-Michel a été le **lieu de résidence** des missionnaires et curés de la paroisse entre 1740 et 2018. (...) Bien ancré au sol comme la plupart des bâtiments du régime français et muni à l'origine d'un toit à deux versants sans lucarnes, l'ensemble de la bâtisse a subi sa dernière cure de modernisme en 1854.»

GIRAM et Société du Vieux Bourg de Saint-Michel, Demande de déclaration comme « IMMEUBLE PATRIMONIAL », novembre 2020

PARTIE 1 (ouest) – datant de 1739

PARTIE 2 (centre) – datant de 1790

PARTIE 3 (est) – cuisine d'été, datant de 1854



La plus ancienne photo du presbytère, vers 1900.
Crédit photo: GIRAM et Société du Vieux Bourg de Saint-Michel

A. PRÉMISSES DE BASE

7. État des lieux (qualités / enjeux du bâtiment)

Éléments architecturaux distinctifs:

«Le presbytère de Saint-Michel est un vestige du régime français et une des plus vieilles et des plus impressionnantes résidences de curé en Amérique. Malgré son agrandissement de 1790 et sa mise au goût du jour en 1853-54, le presbytère de Saint-Michel a conservé son allure traditionnelle sur le plan de l'architecture. Son implantation au niveau du sol et son rez-de-chaussée, lequel a conservé ses murs de pierre d'origine, lui confèrent un cachet patrimonial indéniable.

(...) Son architecture française se retrouve toujours au rez-de-chaussée et un curetage pourrait en dévoiler d'intéressantes particularités. Le bâtiment a conservé ses cheminées d'origine lors de la rénovation de 1853-54. (...) Toutefois, il y a quelques décennies, les souches de cheminées ont été remodelées en briques au lieu d'une maçonnerie en pierres et recouvertes en tôle pour une plus grande résistance aux intempéries. »

Source: GIRAM et Société du Vieux Bourg de Saint-Michel, Demande de déclaration comme «IMMEUBLE PATRIMONIAL», novembre 2020



Crédit photo: GIRAM et Société du Vieux Bourg de Saint-Michel

A. PRÉMISSES DE BASE

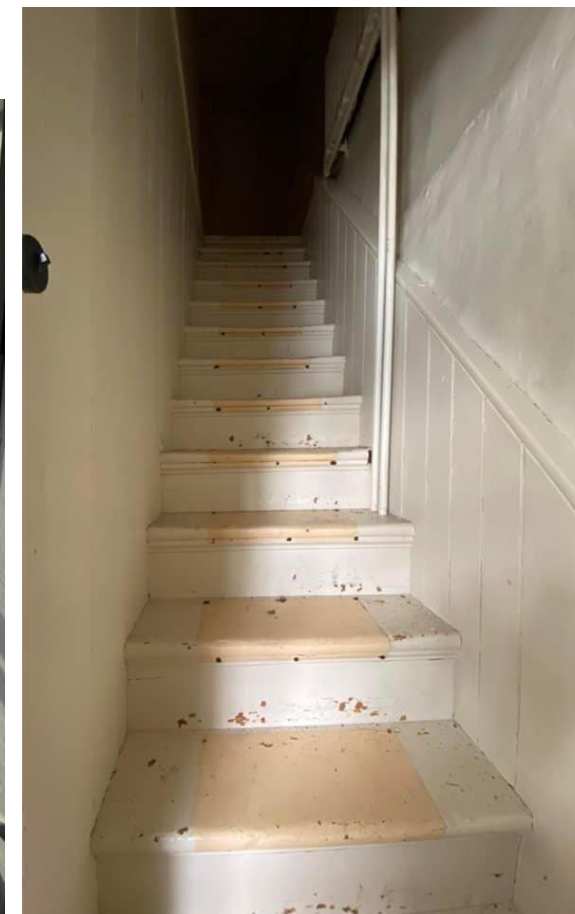
7. État des lieux (qualités / enjeux du bâtiment)

Éléments architecturaux distinctifs:

« La plupart des finitions dans les pièces intérieures reflète les travaux de fine menuiserie réalisés au milieu du XIXe siècle (plafonds à caisson, armoires de murs, portes, fenêtres et leurs contrevents intérieurs, etc.). Il reste toutefois certains murs de pierre encore couverts de crépi dans la partie agrandie en 1790, notamment dans celui de l'escalier et d'une chambre à l'extrémité nord-est.

(...) Mur de pierre à l'extrémité nord-est de l'agrandissement de 1790, construit par le maçon Dupil. On voit l'escalier d'accès à la salle des femmes de l'époque; le crépi ou mortier recouvrant la pierre daterait de 1854, ainsi que « les abattages de l'escalier ».

Source: GIRAM et Société du Vieux Bourg de Saint-Michel, Demande de déclaration comme «IMMEUBLE PATRIMONIAL», novembre 2020



Escalier, boiseries et profondeur des tablettes de fenêtres témoignant de l'épaisseur des murs de pierres. Crédit photo: Écobâtiment

A. PRÉMISSES DE BASE

7. État des lieux (qualités / enjeux du bâtiment)

Certains éléments constructifs sont plus critiques quant à leur état actuel tel que le témoigne le RAPPORT D'AUDIT I10-02, par Architectes Roberge et Leduc. Parmi ceux-ci citons:

- Les fondations en pierres (joints);
- Les portes extérieures et intérieures (étanchéité et quincaillerie);
- Les lucarnes (étanchéité);
- Les escaliers en bois intérieurs (conformité);
- Les finitions des murs, planchers et plafonds intérieurs (principalement à l'étage).



Crédit photo: Écobâtiment

A. PRÉMISSES DE BASE

7. État des lieux (qualités / enjeux du bâtiment)

Grange à dîme

La grange à dîme date du milieu du XIXe siècle, et a subi une amputation à l'est vers 1985.

« Les espaces intérieurs, les assemblages des poutres, les clous forgés des planchers et la structure de la charpente laissent croire un bâtiment beaucoup plus ancien que son allure extérieure le laisse croire. »

Source: GIRAM et Société du Vieux Bourg de Saint-Michel, Demande de déclaration comme « IMMEUBLE PATRIMONIAL », novembre 2020



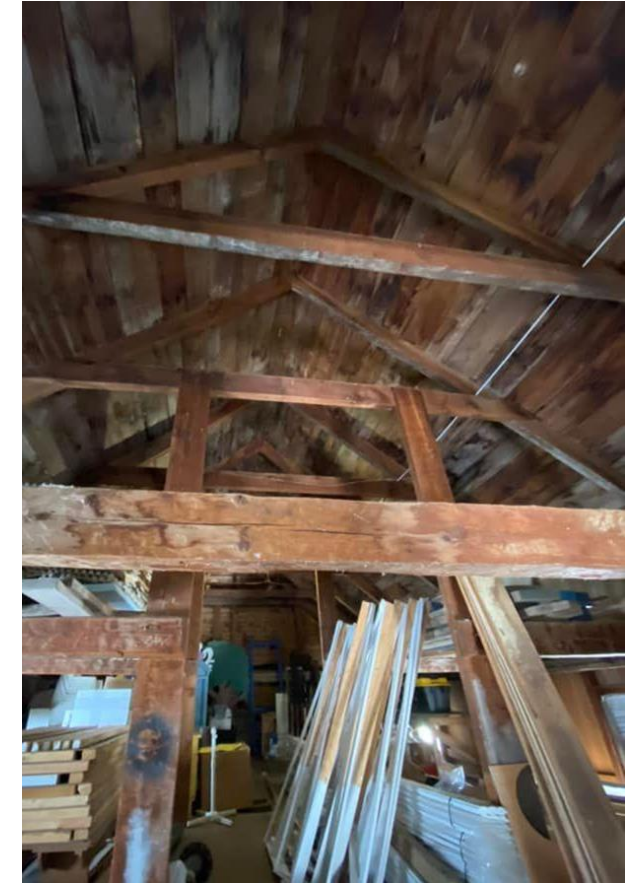
Extérieur de la grange à dîme aujourd'hui
Crédit photo: Écobâtiment

A. PRÉMISSES DE BASE

7. État des lieux (qualités / enjeux du bâtiment)

Certains éléments constructifs sont plus critiques quant à leur état actuel tel que le témoigne le RAPPORT D'AUDIT I10-02, par Architectes Roberge et Leduc. Parmi ceux-ci citons:

- Les fondations en pierres;
- Les portes extérieures et leur seuil;
- L'escalier menant à la mezzanine;
- Le pontage du plancher de l'étage.

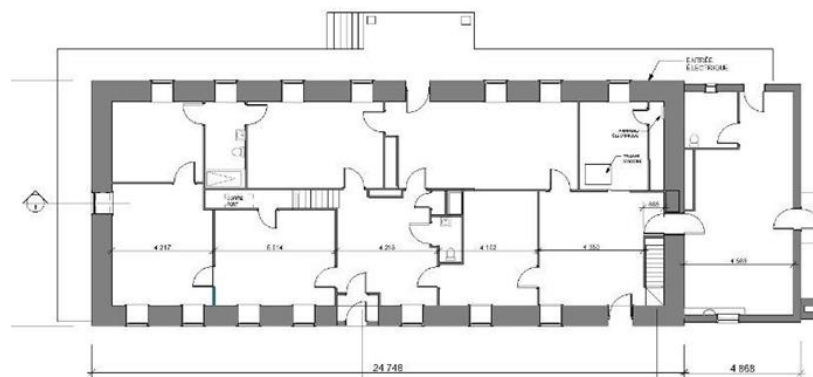


Intérieur de la grange à dîme aujourd'hui
Crédit photo: Écobâtiment

A. PRÉMISSES DE BASE

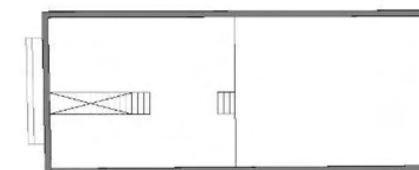
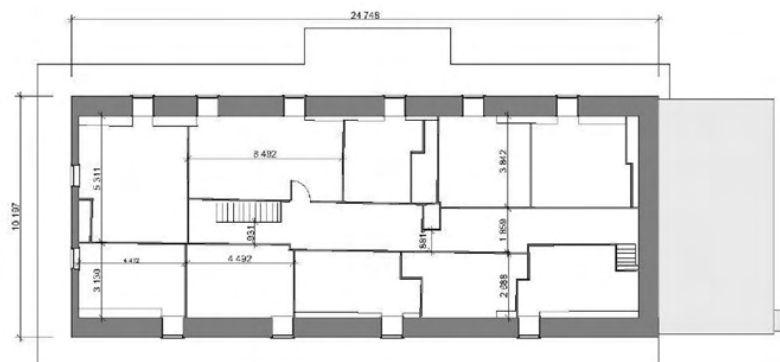
7. État des lieux (qualités / enjeux du bâtiment)

Au rez-de-chaussée, on dénote les pièces en enfilade, caractéristiques des aménagements de l'époque.



Plan de l'existant - rez-de-chaussée

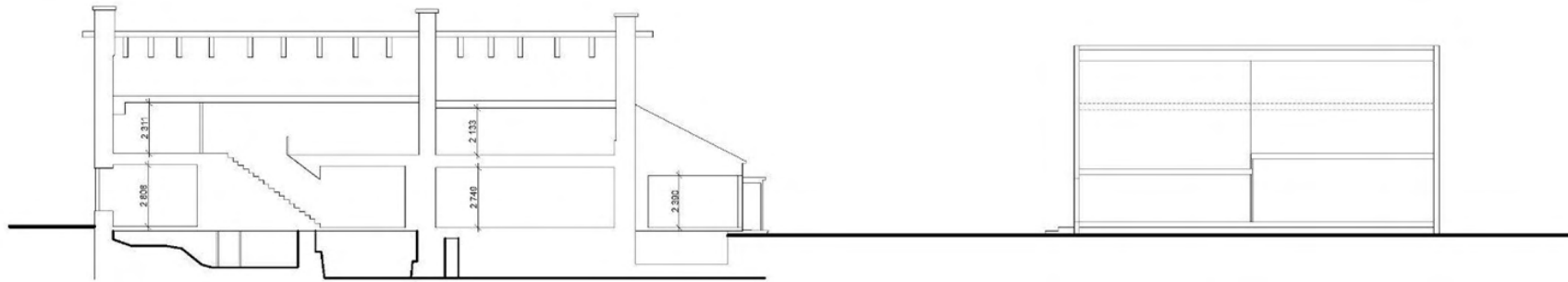
À l'étage, la superficie utilisable des pièces est réduite par la présence des pentes de toit. Les fenêtres en lucarnes sont caractéristiques de l'occupation de l'espace des combles.



Plan de l'existant - étage

A. PRÉMISSSES DE BASE

7. État des lieux (qualités / enjeux du bâtiment)



Coupe schématique de l'ensemble



Section B

PROGRAMME

B. PROGRAMME

I. Souhais de l'organisme et vision

De par sa localisation dans le noyau villageois de Saint-Michel-de-Bellechasse, le site comprenant le presbytère, la grange à dîme, l'église et le cimetière est un lieu de convergence et de rassemblement où se retrouvent tant les Michelois(es) que les visiteurs d'une journée. Son lien de proximité avec le fleuve a un pouvoir à la fois attracteur et apaisant.

Jadis enclos paroissial, il se transforme aujourd'hui en espace **ouvert et animé**, accueillant petits et grands, et célébrant des vues paysagères du fleuve et sa rive nord montagneuse qui nous invitent à un **retour aux sources**, une introspection sur nos origines, mais aussi une **prise de conscience du moment présent**.



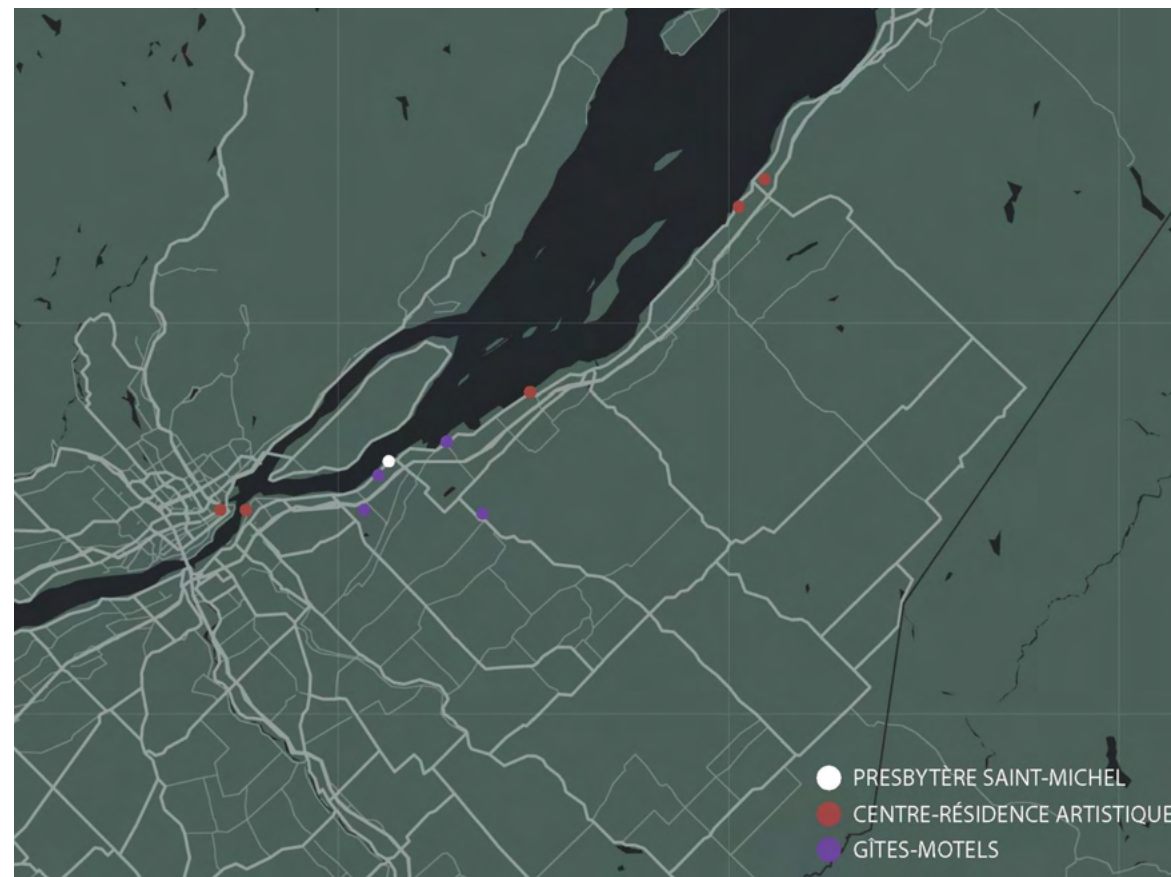
Crédit photo: Écobâtiment

B. PROGRAMME

2. Analyse de l'offre actuelle en lien avec la vocation proposée

L'offre en **hébergement pour artistes** a été analysée dans les régions avoisinantes du Bas-Saint-Laurent, de Chaudière-Appalaches et de la Capitale-Nationale. Pour la région immédiate, le type gîtes et motels a aussi été évaluée, visant une clientèle plus générale (voir le tableau descriptif en page suivante).

Il en ressort qu'on ne retrouve que les résidences Est-Nord-Est situées à Saint-Port-Joli qui pourraient s'apparenter à la vocation proposée dans les scénarios élaborés à la section suivante, soit un hébergement de type expérientiel de courte à moyenne durée. Celles-ci visent principalement une clientèle d'artistes issus du milieu des arts visuels, alors que les événements envisagés à Saint-Michel permettraient plutôt d'accueillir un large éventail d'artistes allant du domaine de l'art de la parole (conte, littéraire, composition musicale, poésie, etc.) à celui de l'art visuel.



Cartographie illustrant l'offre d'hébergement des régions environnantes

B. PROGRAMME

2. Analyse de l'offre actuelle en lien avec la vocation proposée

Résidence pour artistes	Lieu	Clientèle	Durée du séjour
Est-Nord-Est	Saint-Jean-Port-Joli	Artistes (4) et 1 auteur(trice) en art visuel	fonctionnement par saison, cycles d'hébergement de 8 semaines
Le Vivoir	Saint-Jean-Port-Joli	7 ateliers d'artistes en location	sans hébergement, contrats annuels, présence minimale de 3 jours par semaine
Regart	Lévis	7 ateliers d'artistes individuels	sans hébergement, contrats annuels, présence minimale de 3 jours par semaine
Meduse	Québec	1 artiste-invité, 10 locataire-membres (9 org. artistiques/1 org. communautaire)	1 logement de 750 pi ² , hébergement courte durée pour un artiste-invité sélectionné
Motels/Gîtes			
Le vieux Prebystère	Saint-Vallier	Voyageurs étrangers	Halte, hébergement courte durée
Gîte auprès du clocher	Saint-Michel-de-Bellechasse	Voyageurs	Halte, hébergement courte durée
Motel magistral	Saint-Raphaël	Voyageurs	Halte, hébergement courte durée
Motel 341	Beaumont	Voyageurs	Halte, hébergement courte durée

Tableau descriptif de l'offre en hébergement des régions environnantes

B. PROGRAMME

3. Tableau des activités

I. L'ÉGLISE		
Place publique - évènements	Le parvis de l'église est le centre attracteur pour les citoyens et les visiteurs. En bordure de l'axe de circulation principal, il agit comme vitrine villageoise.	Tenue d'évènements extérieurs, comme le spectacle 'sons et lumières'.
Rassemblements et culte	La sacristie devient espace de rassemblement pour des groupes allant jusqu'à 150 personnes.	Évènements privés ou publics. Lieu de culte pour les pratiquants.
Réunions	Salles de réunion pour de plus petits groupes de type ateliers ou pour des locations corporatives.. Salles flexibles pour utilisation à d'autres fins communautaires le reste de l'année.	Utilisés par les organismes locaux comme : la Fabrique, Actifs 50, Les Fermières, Club des sportifs, etc.
Éducation - formation	Salles de cours et de formation; ateliers.	Pour l'école de théâtre, de chant et de musique.
Diffusion - exposition	Exposition d'œuvres d'art populaire - par les artisans Daniel Pouliot et Simone Corriveau	
Documentation	Relocalisation de la bibliothèque municipale, création d'un Tiers Lieu	

B. PROGRAMME

3. Tableau des activités

2. LE PRESBYTÈRE		
Accueil et information	Espace d'accueil où les visiteurs peuvent déambuler et s'instruire sommairement sur le lieu. Donne l'avant-goût de la visite des lieux. Lieu pour acheter un billet d'entrée et recevoir de l'information	L'emplacement de l'accueil, selon les scénarios, devra être arrimé avec l'aménagement du site. Le visiteur devrait s'y diriger naturellement.
Animation - rassemblements	Espace ouvert sur l'accueil, en lien avec les activités thématiques du moment. Espace multifonctionnel servant à la tenue d'évènements variés: galas, banquets, réceptions, mariages, funérailles, festivités.	Lien avec l'extérieur. L'espace pourrait être loué pour évènements corporatifs, selon le scénario.
Diffusion - exposition	Sous forme de 'salons thématiques' et évolutifs selon les saisons ou les évènements sur le site. Stations interactives et parfois virtuelles sur l'histoire du lieu. Comprend une zone jeunesse.	Expositions permanentes et temporaires. Conservation d'une majorité des divisions intérieures; circulation en boucle dans les pièces en enfilade.
Restauration	Espace café-terrasse ouvert sur le paysage.	De type 'traiteur'.
Éducation - formation	Salle-atelier polyvalente servant pour le travail artisanal ou pour y tenir des cours ou des formations.	
Recherche - documentation	Salle de lecture, consultation d'archives, salle de généalogie et de photographie.	Pour consultation et lecture personnelle. 2e niveau accessible au public.
Résidence	Chambres de type expérientiel au 2e étage pour artistes, étudiants, visiteurs, oeuvrant en lien avec les événements tenus sur le site.	Comprend une salle et cuisine commune.

B. PROGRAMME

3. Tableau des activités

2. LA GRANGE À DÎME		
Vente - promotion	Boutique de vente et promotion des produits du terroir; rafraîchissements pour visiteurs et passants: salon de thé.	Ou kiosque saisonnier, selon le scénario.
Rassemblements - halte	Point de départ pour randonneurs et pèlerins, halte pour sportifs, point de rencontres pour les jeunes, etc.	Bureau du tourisme.
Éducation - formation	Ateliers ou de salles de formation servant à des activités diversifiées de petits groupes sous le thème des arts et métiers et du patrimoine bâti.	Par exemple, ateliers de peinture, sculpture, art de la parole, création de bijoux etc. Soirées littéraires et contes du littoral.
Diffusion - exposition	Panneaux explicatifs sur le patrimoine bâti, les traditions locales, les arts et métiers.	

B. PROGRAMME

3. Tableau des activités

3. ESPLANADE (TERRAINS GAZONNÉS)

Rassemblements - événementiel	Espace extérieur accueillant des événements saisonniers sous différents thèmes: musique, poésie, contes, sport, etc.	Aménagement d'un pavillon servant à des prestations ou de halte-belvédère protégée.
Parc-promenade	Sentier piéton parcourant le site, menant aux différents attraits (bâtiments, quai, bord du fleuve).	Promenade ponctuée de points d'arrêt, de mobilier urbain, d'art éphémère, etc.
Halte	Aménagement de bancs et de pavillons couverts servant de haltes pour marcheurs, visiteurs et sportifs.	Espace de rencontres intergénérationnelles, de jeux et de pic-nics.
Jardins communautaires	Espace extérieur partagé pour jardinage et rencontres intergénérationnelles.	Terrain au nord du presbytère.

TERRAINS À PROXIMITÉ

Parc commémoratif	Parc avec traitement au sol et monuments rappelant certains ancêtres marquants dans l'histoire du village de Saint-Michel.	
Stationnements	Terrain à l'angle de la rue des Remparts et de la rue Principale.	Espace déjà utilisé à cet effet.



Section C

PRÉSENTATION DES SCÉNARIOS 1-2-3

C. PRÉSENTATION DES SCÉNARIOS 1-2-3

Mise en contexte

La démarche conceptuelle prévoit une exploration d'avenues variées offrant des possibilités différentes pour faciliter l'aide à la décision en permettant la comparaison des avantages et des enjeux liés à chacune des alternatives. Passant d'un scénario minimal à un scénario plus engageant sur le plan patrimonial et programmatique, l'étude critique des versions pourra aussi servir au travail de consultation auprès de la population locale et à une première opinion auprès des autorités compétentes telles le Ministère de la Culture afin de tester l'acceptabilité d'une version plutôt qu'une autre.

Les trois scénarios développés sont en lien avec le tableau des activités élaboré à la section précédente et sont tous complémentaires à une vision commune pour l'ensemble du site, soit un lieu animé à vocation culturelle et éducative.



SCÉNARIO I

C. SCÉNARIO I

I. Présentation du scénario

Le **premier scénario** est plus conservateur au niveau des interventions extérieures sur le presbytère et envisage un changement d'usage partiel pour celui-ci. Le rez-de-chaussée est converti en centre d'interprétation sur la culture, le patrimoine bâti et l'histoire des lieux et offre des salles évolutives pour des expositions temporaires pouvant changer dans le temps. Le deuxième niveau est aménagé en résidence pour artistes, conservant ainsi l'usage d'origine et permettant une source de revenus potentielle.

La grange à dîme est un espace utilisable sur trois saisons afin de limiter les interventions au niveau de l'enveloppe du bâtiment et de laisser la structure de bois apparente. Dans cette optique, elle devient un pavillon d'accueil et de rassemblement pour les randonneurs, excursionnistes et les jeunes fréquentant les camps de jour. Elle comprend un point de vente de produits du terroir de type marché. La façade d'entrée est remplacée par une façade entièrement vitrée afin de mettre en valeur l'impressionnante structure de bois à l'intérieur du bâtiment.

C. SCÉNARIO I

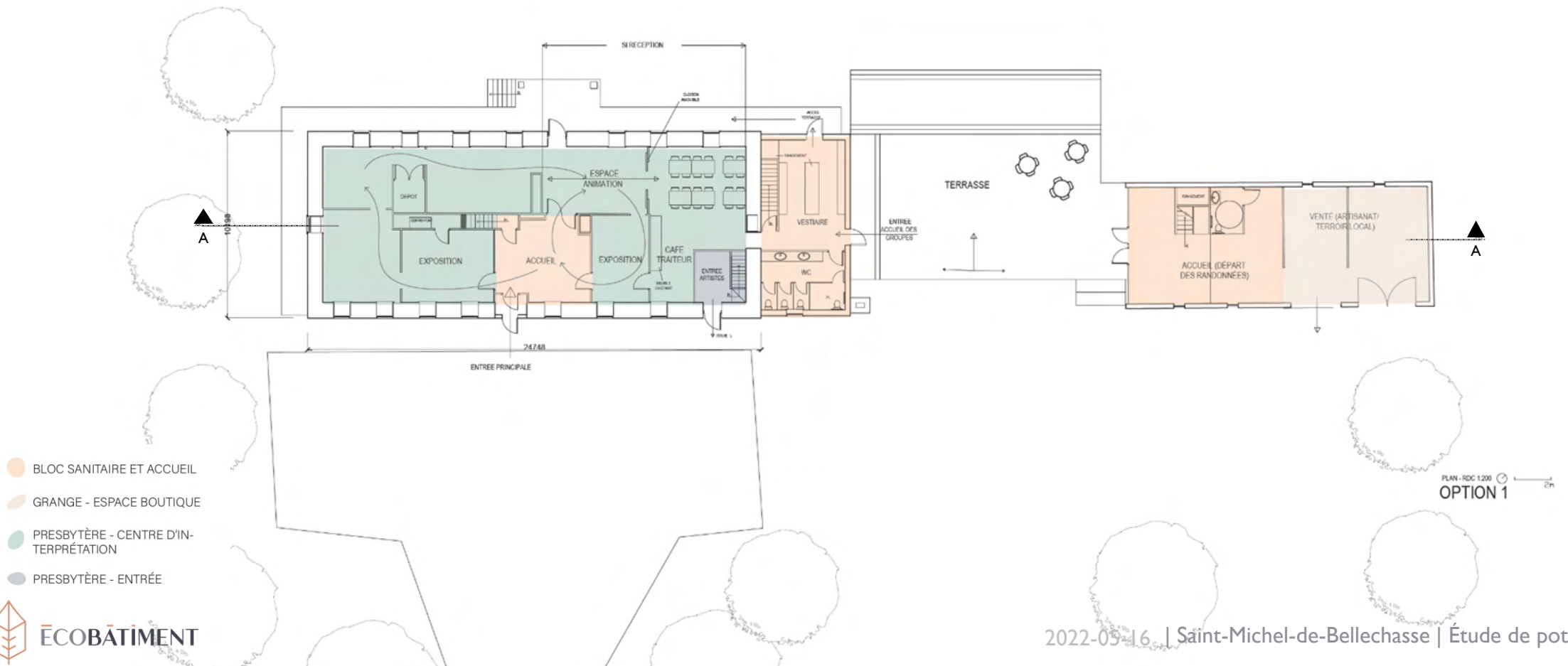
2. Vue en axonométrie du site



C. SCÉNARIO I

3. Aménagements (plans et coupes schématiques)

Plan du rez-de-chaussée



C. SCÉNARIO I

3. Aménagements (plans et coupes schématiques)

Plan de l'étage



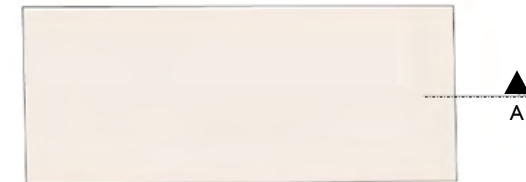
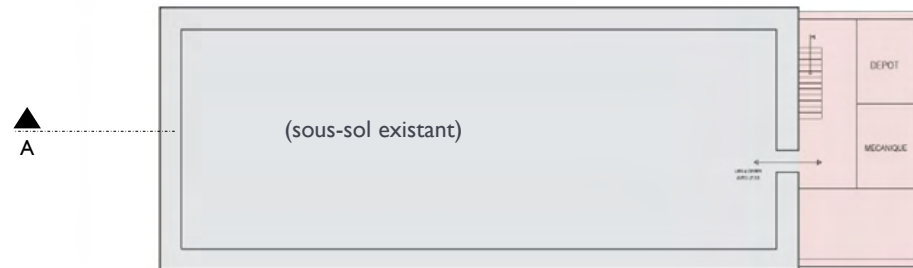
- CUISINE D'ÉTÉ
- GRANGE - ESPACE RASSEMBLEMENT
- RÉSIDENCE - PARTIE PRIVÉE
- RÉSIDENCE - PARTIE COMMUNE

PLAN - ETAGE 1:200
OPTION 1

C. SCÉNARIO I

3. Aménagements (plans et coupes schématiques)

Plan du sous-sol



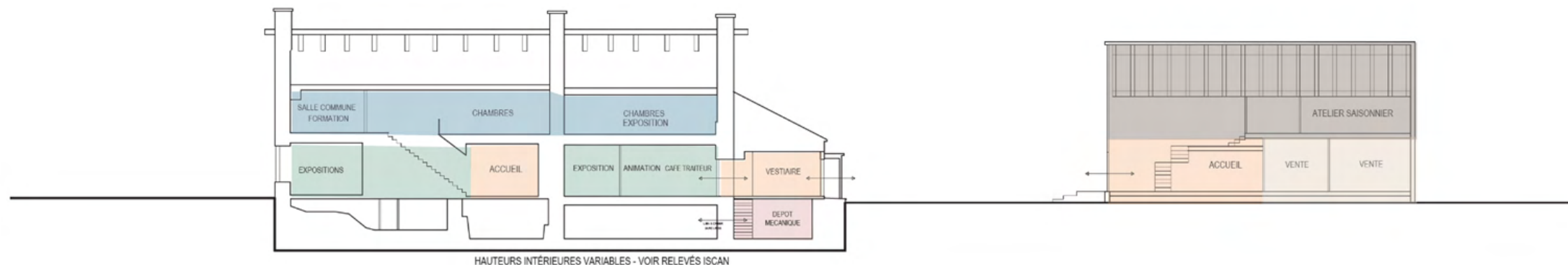
PLAN - SS 1200
OPTION 1

- CUISINE D'ÉTÉ - BLOC TECHNIQUE
- GRANGE 3 SAISONS
- PRESBYTÈRE - BLOC TECHNIQUE

C. SCÉNARIO I

3. Aménagements (plans et coupes schématiques)

Coupe A



-  BLOC SANITAIRE ET ACCUEIL
-  CUISINE D'ÉTÉ - BLOC TECHNIQUE
-  GRANGE - ESPACE BOUTIQUE
-  GRANGE - RASSEMBLEMENTS
-  PRESBYTÈRE - RÉSIDENCES
-  PRESBYTÈRE - CENTRE D'INTERPRÉTATION

COUPE A 1/200
OPTION 1

C. SCÉNARIO I

4. Tableau sommaire des fonctions

Presbytère – rez-de-chaussée et sous-sol

	Espace	Superficie (m ²)	Nb personnes*	Équipements/mobilier	Notes
	Accueil - billetterie	25	9	Comptoir, poste informatique, classeurs, bancs.	Espace d'entrée, accueil et information.
	Espace d'animation	40 **	14	Tables et chaises amovibles écran de projection sur roulettes, sonorisation	Espace d'animation pour les groupes, petits évènements (ex: heure du conte) **cet espace comprend l'espace café et se veut flexible.
	Salles d'exposition (salles 1 à 5)	15 à 20 chacune	30	Matériel d'accrochage et présentation, écrans interactifs, socles, etc. Éclairage orientable, sur rails	Portant sur l'histoire du lieu et patrimoine bâti du site
	Café-traiteur	10	4	Comptoir, frigo, évier, tables et chaises amovibles	Espace de service à l'emplacement d'un mobilier de cuisine existant
	Vestiaire	15		Bancs, casiers ou tablettes avec crochets	Vestiaire convivial, non-contrôlé
	Toilettes	15		Toilettes, vanité, lavabos, accessoires	Bloc sanitaire mixte
	Entrée des artistes	5			Entrée privée pour les résidents
	Dépôts, mécanique	20			

* Ratios d'occupation selon l'usage tirés du Code de construction du Québec 2010.

C. SCÉNARIO I

4. Tableau sommaire des fonctions

Presbytère – étage

	Espace	Superficie (m²)	Nb personnes*	Équipements/mobilier	Notes
	Accueil - administration	12	2	Comptoir, poste de travail, classeurs, banc ou chaises	Zone d'accueil des résidents avec poste de travail pour le personnel
	Chambre 1 à 7	10 à 15 par chambre	7 (soit une par chambre)	Lit simple, lavabo, meuble de rangement, surface de travail, chaise	Exploiter le caractère historique du lieu pour la conception des chambres.
	Salle commune	20	-	Tables, chaise, sofa ou fauteuils (coin lecture); Écran de projection	Salle commune pour les résidents ou pour formations.
	Cuisine commune	12	-	Comptoir et caissons de rangement; four, réfrigérateur, lave-vaisselle et petits électroménagers.	Cuisine partagée pour tous les résidents.
	Salle de bain	9		Douche, toilette, lavabo; Casiers pour effets personnels	Salle de bain partagée pour tous les résidents.
	Dépôts, mécanique	5			

* Ratios d'occupation selon l'usage tirés du Code de construction du Québec 2010.

C. SCÉNARIO I

4. Tableau sommaire des fonctions

Grange à dîme – rez-de-chaussée et mezzanine

	Espace	Superficie (m²)	Nb personnes*	Équipements/mobilier	Notes
	Accueil (départ randonneurs)	35	12	Comptoir d'information, support pour dépliants de tourisme, bancs, fontaine d'eau	Point de rencontre pour randonneurs, pèlerins, cyclistes
	Espace vente/exposition	45	15	Kiosques temporaires	Axé sur la promotion de produits du terroir (artisanat local, alimentaire, etc)
	Atelier	50	6	Tables, chaises et bancs d'extérieur; Panneaux explicatifs sur l'architecture du bâtiment	Atelier saisonnier pour les artistes en résidence
	Toilettes	5		Toilette, lavabo et accessoires	
	Dépôts, mécanique	15			Espaces de rangement dans les espaces de vente et l'atelier

* Ratios d'occupation selon l'usage tirés du Code de construction du Québec 2010.

C. SCÉNARIO I

5. Visualisation 3D schématique de l'intégration au site





SCÉNARIO 2

C. SCÉNARIO 2

I. Présentation du scénario

Le **deuxième scénario** propose un changement d'usage complet du presbytère. Ainsi, le centre d'interprétation tel que décrit pour le premier scénario occupe les deux étages et un ascenseur se doit d'être ajouté afin de permettre l'accès public universel à tous les niveaux. La cuisine d'été actuelle est démolie et remplacée par un volume majoritairement vitré, ouvert sur le paysage. Cette partie du presbytère a une moins grande valeur du point de vue architectural et certains de ses éléments constructifs sont dans un état critique. Le nouvel agrandissement s'inscrit approximativement dans l'empreinte au sol existante de cette partie, laissant ainsi l'espace ouvert entre les deux bâtiments. Ouvert sur deux niveaux, il comprend les circulations verticales et un espace café-traiteur donnant sur une grande terrasse. L'entrée principale demeure à son emplacement d'origine, reliée au parvis de l'église par l'allée paysagère bordée d'arbres matures.

La grange à dîme offre une réponse semblable au premier scénario, utilisable sur trois saisons. La façade d'entrée serait conservée au niveau des ouvertures de verre afin d'équilibrer l'effet de l'ouverture plutôt du côté de la nouvelle cuisine d'été.

C. SCÉNARIO 2

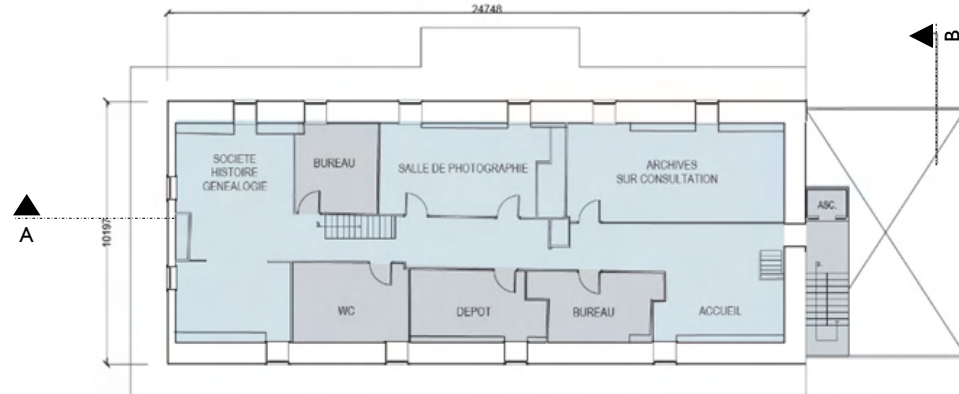
2. Vue en axonométrie du site



C. SCÉNARIO 2

3. Aménagements (plans et coupes schématiques)

Plan de l'étage – variante A



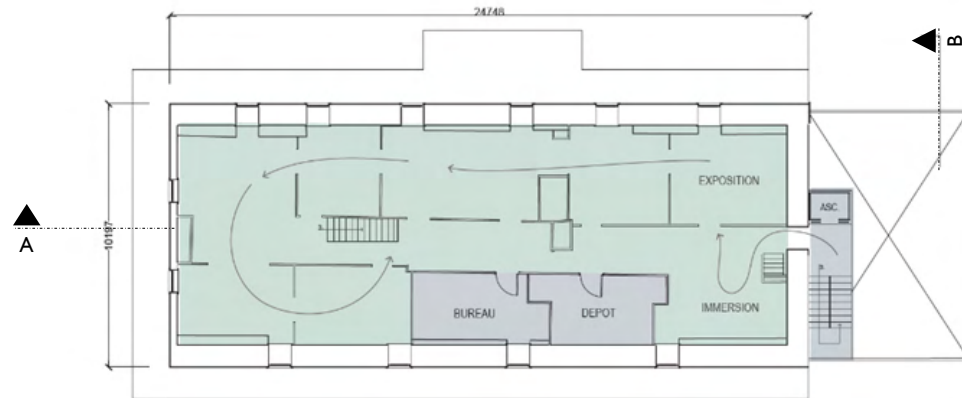
- GRANGE - ESPACE RASSEMBLEMENT
- PRESBYTÈRE - ESPACE DE CONSULTATION
- PRESBYTÈRE - SERVICES

PLAN - ÉTAGE 1200
OPTION 2
VARIANTE A

C. SCÉNARIO 2

3. Aménagements (plans et coupes schématiques)

Plan de l'étage – variante B



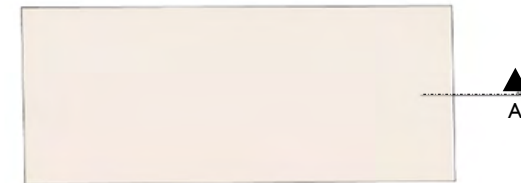
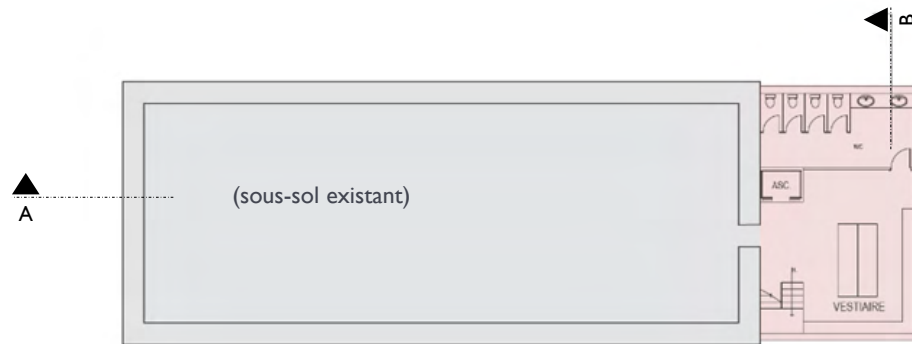
- GRANGE - ESPACE RASSEMBLEMENT
- PRESBYTÈRE - CENTRE D'INTERPRÉTATION
- PRESBYTÈRE - SERVICES

PLAN - ÉTAGE 1200
OPTION 2
VARIANTE B

C. SCÉNARIO 2

3. Aménagements (plans et coupes schématiques)

Plan du sous-sol



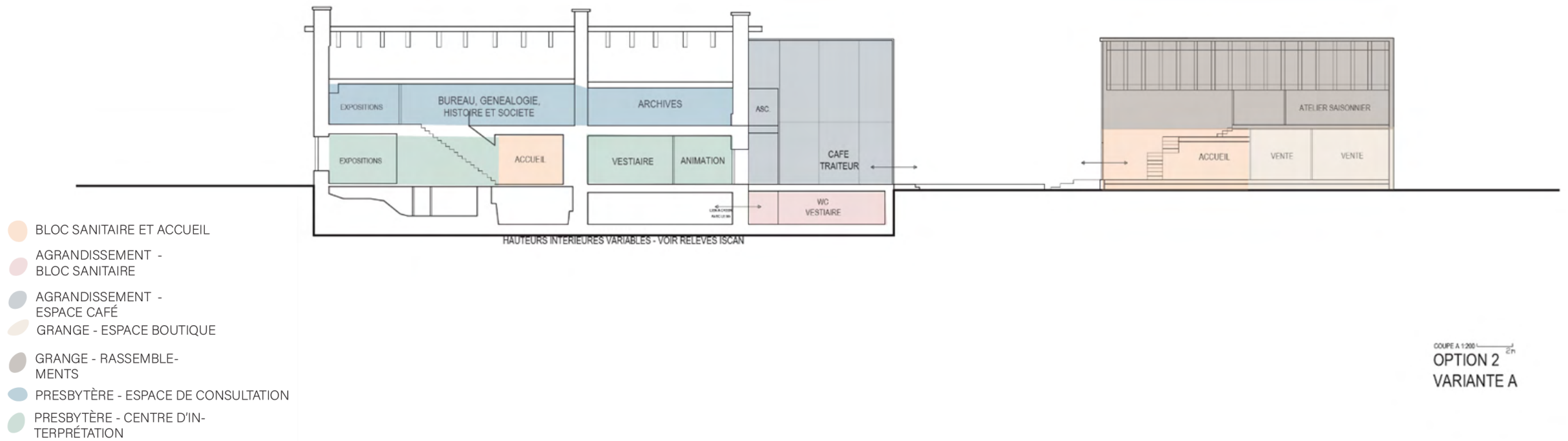
- AGRANDISSEMENT - BLOC SANITAIRE
- GRANGE 3 SAISONS
- PRESBYTÈRE - BLOC TECHNIQUE

PLAN - SS 1/200
OPTION 2

C. SCÉNARIO 2

3. Aménagements (plans et coupes schématiques)

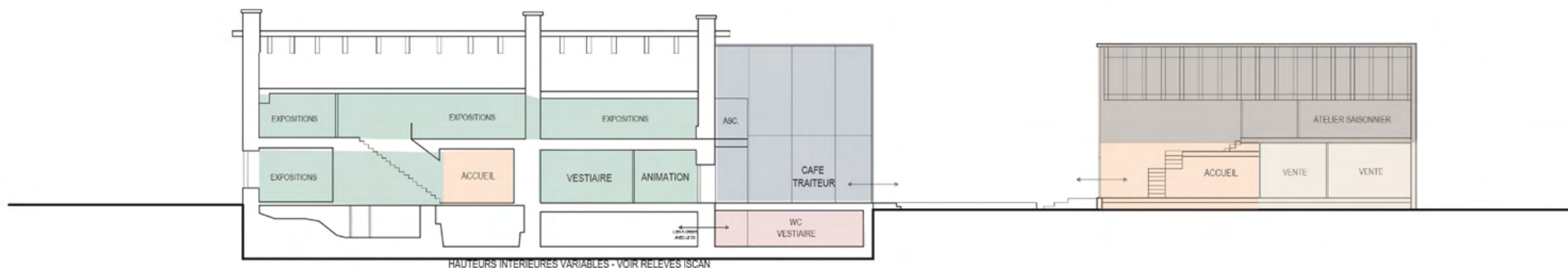
Coupe A – variante A



C. SCÉNARIO 2

3. Aménagements (plans et coupes schématiques)

Coupe A – variante B



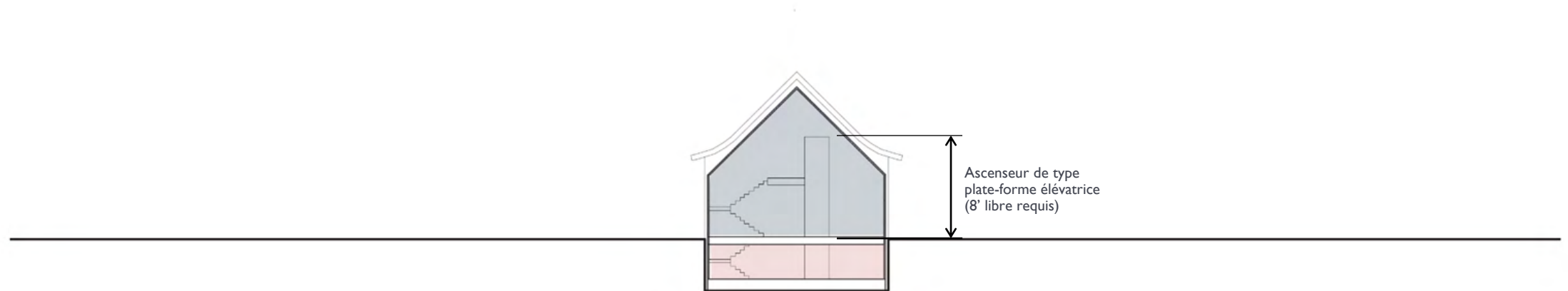
- BLOC SANITAIRE ET ACCUEIL
- AGRANDISSEMENT - BLOC SANITAIRE
- AGRANDISSEMENT - ESPACE CAFÉ
- GRANGE - ESPACE BOUTIQUE
- GRANGE - RASSEMBLEMENTS
- PRESBYTÈRE - CENTRE D'INTERPRÉTATION

COUPE A 1/200
OPTION 2
VARIANTE B

C. SCÉNARIO 2

3. Aménagements (plans et coupes schématiques)

Coupe B



COUPE A 1/200
OPTION 2

- AGRANDISSEMENT -
BLOC SANITAIRE
- AGRANDISSEMENT -
ESPACE CAFÉ

C. SCÉNARIO 2

4. Tableau sommaire des fonctions

Presbytère – rez-de-chaussée et sous-sol

	Espace	Superficie (m ²)	Nb personnes*	Équipements/mobilier	Notes
	Accueil - billetterie	25	8	Comptoir, poste informatique, classeurs, bancs.	Espace d'entrée, accueil et information
	Espace d'animation	40	14	Tables et chaises amovibles écran de projection sur roulettes, sonorisation	Espace d'animation pour les groupes, petits évènements (ex: heure du conte)
	Salles d'exposition (5)	15 à 20 chacune (90 total)	30	Matériel d'accrochage et présentation, écrans interactifs, socles, etc. Éclairage orientable, sur rails	Portant sur l'histoire du lieu et patrimoine bâti du site
	Café-traiteur	50	30 (selon l'aménagement proposé)	Comptoir de préparation et caisse Salle à manger avec tables et chaises amovibles	Espace ouvert sur le paysage et donnant sur une terrasse
	Vestiaire	10		Bancs, crochets, tablettes	Vestiaire convivial non contrôlé
	Toilettes	5 + 25		Toilette, lavabos et accessoires	Une toilette universelle au r-d-c, un bloc toilettes mixte au s-s
	Dépôts, mécanique	10 + 5			Au sous-sol et au r-d-c

* Ratios d'occupation selon l'usage tirés du Code de construction du Québec 2010.

C. SCÉNARIO 2

4. Tableau sommaire des fonctions

Presbytère – étage (variante **A**)

	Espace	Superficie (m²)	Nb personnes*	Équipements/mobilier	Notes
	Accueil	15	5	Bureau, chaises	Espace d'introduction avec personnel compétent
	Salle d'archives, sur consultation	30	10	Étagères et classeurs; tables et chaises pour la consultation	Évaluer la surcharge des documents et la nécessité d'intervenir sur la structure.
	Salle société, histoire et généalogie	35	12	Étagères et classeurs, tables et chaises	Centre de documentation et recherche – petit espace de consultation
	Salle de photographie	20	7	Étagères et classeurs; tables et chaises pour la consultation	
	Bureaux (2)	10 chacun	2	Table et chaise de travail Poste informatique, classeurs	Pour les administrateurs du centre
	Toilettes	15			
	Dépôts, mécanique	13			

* Ratios d'occupation selon l'usage tirés du Code de construction du Québec 2010.

C. SCÉNARIO 2

4. Tableau sommaire des fonctions

Presbytère – étage (variante B)

	Espace	Superficie (m²)	Nb personnes*	Équipements/mobilier	Notes
	Immersion	15	5	Comptoir, bancs, document informatifs et panneaux d'affichage	Espace d'introduction – transition, permet d'accueillir et expliquer le sujet d'exposition.
	Salles d'exposition d'art populaire (7)	90	30	Socles avec cloches de verre, systèmes d'accrochage, éclairage sur rails	Scènes de la vie d'antan – par les artistes Daniel Pouliot et Simone Corriveau. Évolutif selon les saisons.
	Bureau (1)	10	1	Table et chaise de travail Poste informatique, classeurs	Proximité avec l'espace immersion.
	Toilettes	15			
	Dépôts, mécanique	25			Rangement plus important pour l'entreposage des œuvres.

* Ratios d'occupation selon l'usage tirés du Code de construction du Québec 2010.

C. SCÉNARIO 2

4. Tableau sommaire des fonctions

Grange à dîme – rez-de-chaussée et mezzanine

Espace	Superficie (m ²)	Nb personnes*	Équipements/mobilier	Notes
Accueil (départ randonneurs)	35	12	Comptoir d'information, support pour dépliants de tourisme, bancs, fontaine d'eau	Point de rencontre pour randonneurs, pèlerins, cyclistes
Espace vente/exposition	45	15	Kiosques temporaires	Axé sur la promotion de produits du terroir (artisanat local, alimentaire, etc)
Atelier saisonnier	50	6	Tables, chaises et bancs d'extérieur; Panneaux explicatifs sur l'architecture du bâtiment	Atelier pour la communauté
Toilette	5		Toilette, lavabo et accessoires	
Dépôts, mécanique	15			Espaces de rangement dans les espaces de vente et l'atelier

* Ratios d'occupation selon l'usage tirés du Code de construction du Québec 2010.

C. SCÉNARIO 2

5. Visualisation 3D schématique de l'intégration au site





SCÉNARIO 3

C. SCÉNARIO 3

I. Présentation du scénario

Le **troisième scénario** propose une revalorisation de plus grande envergure, comprenant un agrandissement dans l'interstice entre les deux bâtiments. Cette nouvelle partie s'inscrit dans le respect du gabarit des bâtiments existants et se détache de ceux-ci par un lien d'un seul étage. Le traitement des façades est tout en transparence afin de conserver les percées visuelles sur le fleuve et les montagnes. Telle une rotule, le nouveau volume devient l'entrée principale du site. La fonction d'accueil peut alors loger dans un espace plus généreux, en lien avec un café-terrasse; un hall multifonctionnel prend forme et permet le rassemblement de groupes de plus grande envergure tout en offrant la possibilité d'y tenir des événements sous forme de location.

Le deuxième niveau est occupé par la fonction de résidence pour artistes. L'accès public au second niveau n'est donc pas requis car une chambre est offerte au rez-de-chaussée pour permettre de loger une personne à mobilité réduite.

Dans cette optique de lien fermé entre les bâtiments, la grange à dîme est rénovée afin de l'isoler adéquatement pour une occupation sur quatre saisons.

C. SCÉNARIO 3

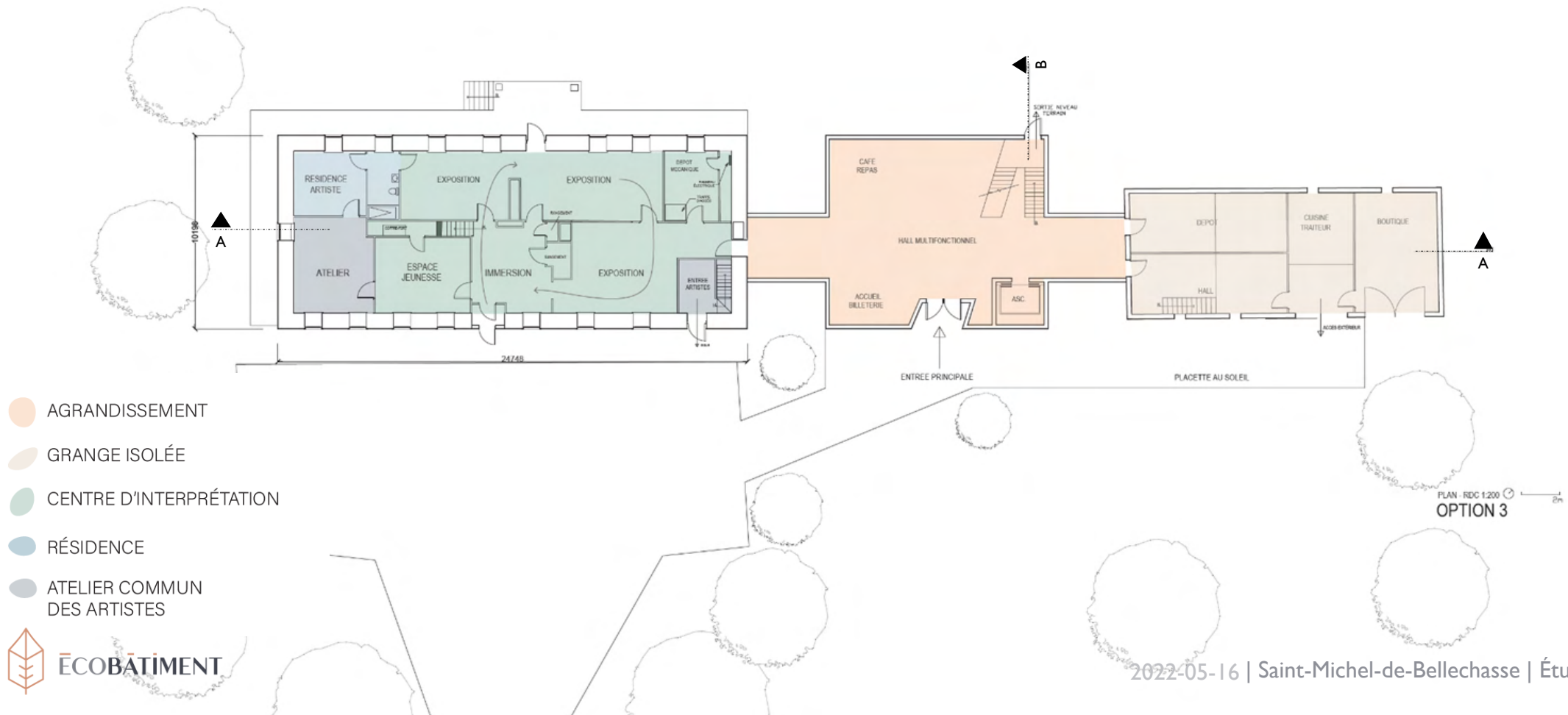
2. Vue en axonométrie du site



C. SCÉNARIO 3

3. Aménagements (plans et coupes schématiques)

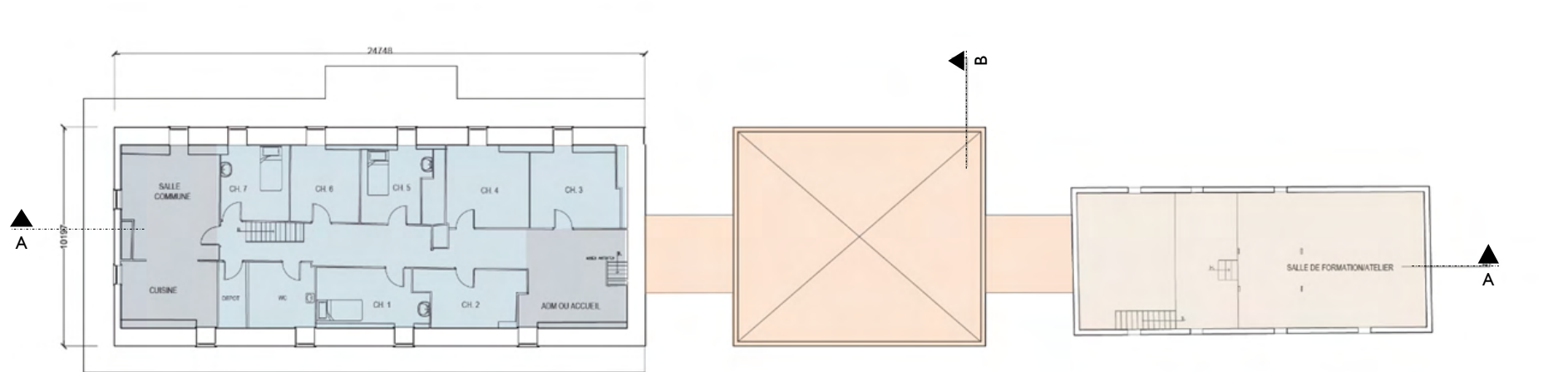
Plan du rez-de-chaussée



C. SCÉNARIO 3

3. Aménagements (plans et coupes schématiques)

Plan de l'étage



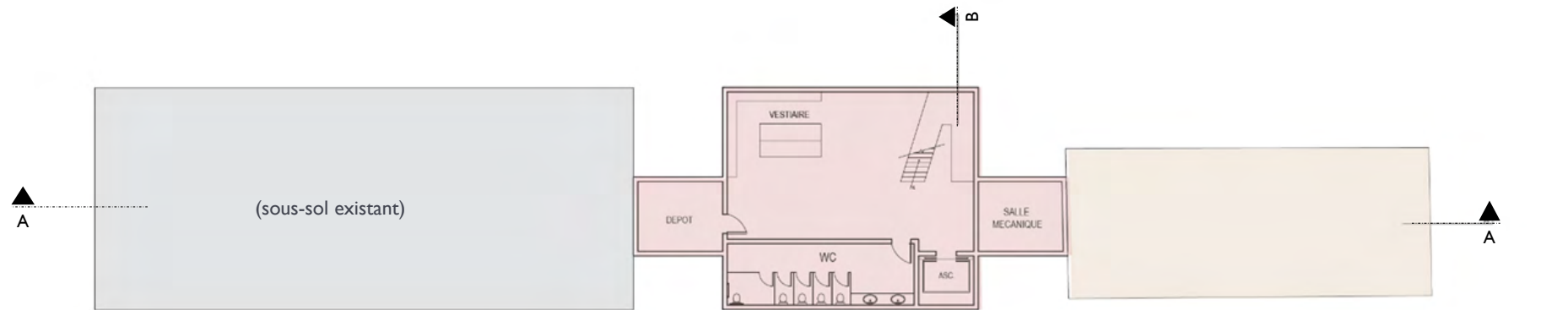
- AGRANDISSEMENT
- GRANGE - ESPACE RASSEMBLEMENT
- RÉSIDENCE - PARTIE PRIVÉE
- RÉSIDENCE - PARTIE COMMUNE

PLAN - ÉTAGE 1:200
OPTION 3


C. SCÉNARIO 3

3. Aménagements (plans et coupes schématiques)

Plan du sous-sol



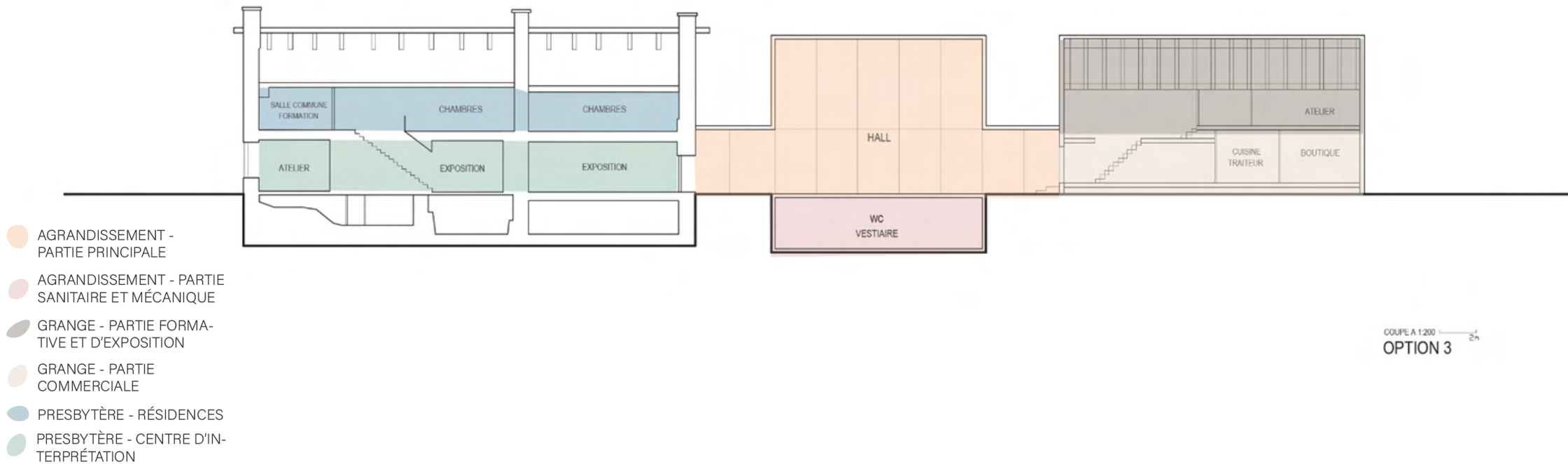
- AGRANDISSEMENT - BLOC SANITAIRE ET TECHNIQUE
- GRANGE ISOLÉE
- PRESBYTÈRE - BLOC TECHNIQUE

PLAN SS 1:200  2n
OPTION 3

C. SCÉNARIO 3

3. Aménagements (plans et coupes schématiques)

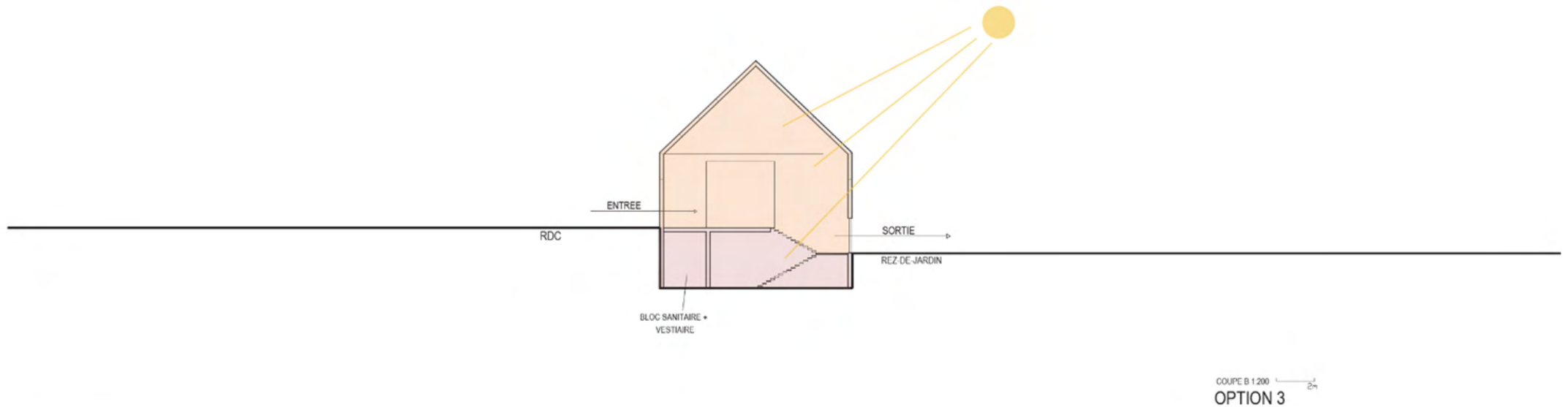
Coupe A



C. SCÉNARIO 3

3. Aménagements (plans et coupes schématiques)

Coupe B



- AGRANDISSEMENT - PARTIE PRINCIPALE
- AGRANDISSEMENT - PARTIE SANITAIRE ET MÉCANIQUE

C. SCÉNARIO 3

4. Tableau sommaire des fonctions

Agrandissement – rez-de-chaussée et sous-sol

Espace	Superficie (m ²)	Nb personnes*	Équipements/mobilier	Notes
Accueil - billetterie	15	5	Comptoir, poste informatique, classeurs, bancs.	Espace d'entrée, accueil et information.
Hall + lien piéton	60	20	Mobilier d'affichage amovible, signalisation	Espace d'animation ouvert sur une double hauteur servant d'accueil et de rassemblement. Potentiel de revenus par location pour évènements privés.
Café - terrasse	35	30	Tables et chaises, comptoir de service, préparation et vente	Zone de restauration ouverte sur l'extérieur et en lien direct avec la terrasse et le hall.
Vestiaire	25		Bancs, crochets, tablettes et tapis Casiers fermés avec serrure	Vestiaire majoritairement ouvert avec quelques casiers fermés avec clés disponibles à l'accueil.
Toilettes	30		Toilettes, vanité, lavabos et accessoires	Une toilette universelle + un bloc sanitaire mixte
Dépôts, mécanique	26			

* Ratios d'occupation selon l'usage tirés du Code de construction du Québec 2010.

C. SCÉNARIO 3

4. Tableau sommaire des fonctions

Presbytère – rez-de-chaussée

Espace	Superficie (m ²)	Nb personnes*	Équipements/mobilier	Notes
Immersion	20	7	Comptoir, bancs, document informatifs et panneaux d'affichage	Espace d'introduction – transition, permet d'accueillir et expliquer le sujet de l'exposition.
Espace jeunesse	20	7	Panneaux d'affichage interactifs, mobilier pour s'asseoir adapté pour enfants/jeunes.	Salle éducative à vocation plus ludique.
Salles d'exposition (3)	20 à 35 chacune (85 total)	29	Matériel d'accrochage et présentation, écrans interactifs, socles, etc. Éclairage orientable, sur rails	Expositions sur l'histoire du lieu et patrimoine bâti du site; Expositions temporaires en lien avec les événements sur le site.
Dépôts, mécanique	13			

* Ratios d'occupation selon l'usage tirés du Code de construction du Québec 2010.

C. SCÉNARIO 3

4. Tableau sommaire des fonctions

Presbytère – rez-de-chaussée

Espace	Superficie (m ²)	Nb personnes*	Équipements/mobilier	Notes
Entrée des artistes	5	1	Signalisation d'accueil	Accès à l'accueil via l'escalier existant
Chambre (1)	15	1	Lit simple, lavabo	Une chambre au r-d-c permet l'accès à la résidence pour une personne à mobilité réduite.
Salle de bain	6		Toilette, douche et vanité	Salle de bain privée servant à la chambre.
Atelier	20	3	Tables et chaises de travail, caissons rangement, éclairage adapté	Pièce de travail pour les artistes en résidence ou pour la communauté.

* Ratios d'occupation selon l'usage tirés du Code de construction du Québec 2010.

C. SCÉNARIO 3

4. Tableau sommaire des fonctions

Presbytère – étage

	Espace	Superficie (m ²)	Nb personnes*	Équipements/mobilier	Notes
	Accueil - administration	12	2	Comptoir, poste de travail, classeurs, banc ou chaises	Zone d'accueil des résidents avec poste de travail pour le personnel
	Chambres 1 à 7	10 à 15 par chambre	7 (1 par chambre)	Lit simple, lavabo, meuble de rangement, surface de travail, chaise	Exploiter le caractère historique du lieu pour la conception des chambres.
	Salle commune	20	-	Tables, chaise, sofa ou fauteuils (coin lecture); Écran de projection	Salle commune pour les résidents ou pour formations.
	Cuisine commune	12	-	Comptoir et caissons de rangement; four, réfrigérateur, lave-vaisselle et petits électroménagers.	Cuisine partagée pour tous les résidents.
	Salle de bain	9		Douche, toilette, lavabo; Casiers pour effets personnels	Salle de bain partagée pour tous les résidents.
	Dépôts, mécanique	5			

* Ratios d'occupation selon l'usage tirés du Code de construction du Québec 2010.

C. SCÉNARIO 3

4. Tableau sommaire des fonctions

Grange à dîme – rez-de-chaussée et mezzanine

Espace	Superficie (m ²)	Nb personnes*	Équipements/mobilier	Notes
Hall d'entrée	25	9	Affichage et mobilier pour s'asseoir (minimal)	Espace ouvert de déambulation mettant en valeur le caractère historique des composantes structurales.
Boutique	20	6	Kiosques, étagères Comptoir-caisse	Axé sur la promotion de produits du terroir (artisanat local, alimentaire, etc)
Cuisine-traiteur	20	3	Équipements de cuisine Comptoir de préparation	Local pour la préparation des repas du café et l'entreposage alimentaire.
Salle de formation / atelier	55	19	Tables, chaises amovibles Comptoirs et caissons Éclairage adapté, écran de projection	Atelier de travail pour artistes et artisans en résidence ou de la communauté; peut servir de salle de formation (4 saisons)
Dépôt, mécanique	25			Conservation des divisions existantes

* Ratios d'occupation selon l'usage tirés du Code de construction du Québec 2010.

C. SCÉNARIO 3

5. Visualisation 3D schématique de l'intégration au site



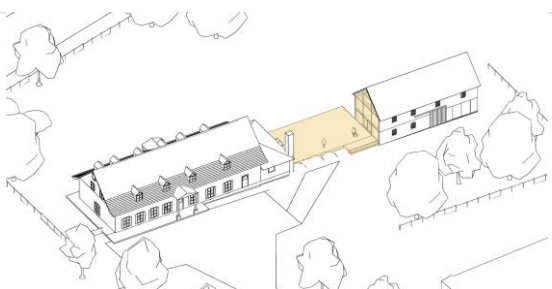
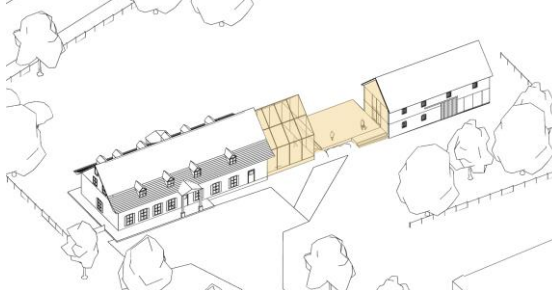



Section D

COMPARAISON DES SCÉNARIOS

D. COMPARAISON DES SCÉNARIOS

I. Tableau comparatif

		Avantages	Enjeux potentiels
SCÉNARIO 1		<ul style="list-style-type: none"> - conservation à l'identique de l'aspect extérieur des bâtiments; acceptabilité plus simple; - coûts moins importants de rénovation; - conservation (en partie) de l'usage résidentiel d'origine. 	<ul style="list-style-type: none"> - ne permet pas d'intégrer tout le programme souhaité; - entrée exigüe pour les groupes; - changement d'usage non visible; - intégration des espaces servants (wc, vestiaire etc) à même le presbytère ce qui limite le potentiel d'utilisation de l'espace; - pas d'accès universel au 1er étage.
SCÉNARIO 2		<ul style="list-style-type: none"> - conservation du volume d'origine du presbytère (sans l'agrandissement avec la cuisine d'été); - permet aux personnes à mobilité réduite d'accéder au 1er étage; - permet d'exploiter les vues dans le café (nouvel agrandissement) plus en lien avec le paysage 	<ul style="list-style-type: none"> - intégration des espaces servants (wc, vestiaire etc) à même le presbytère ce qui limite le potentiel d'utilisation de l'espace; - lecture du changement d'usage, mais intervention peu bénéfique sur le plan de l'entrée et de la fluidité; - coûts plus importants
SCÉNARIO 3		<ul style="list-style-type: none"> - permet une lecture claire du nouveau programme; - permet d'intégrer le programme complet et d'établir un lien physique entre le presbytère et la grange à dîme tout en conservant la percée visuelle sur le paysage en respectant l'esprit du lieu; - permet une fluidité des circulations et un accueil plus convivial; - permet de libérer le presbytère des fonctions servants 	<ul style="list-style-type: none"> - agrandissement et lien entre la grange et le presbytère; - travaux plus importants, néanmoins moins de travaux en sous-oeuvre que l'option 2); - isolation de la grange à dîme (par l'extérieur); - acceptabilité sociale d'une construction plus imposante; - pas d'accès universel au 1er étage; - coûts plus importants

CONCLUSION

Conclusion / recommandations

Bien que le scénario 3 soit plus engageant comme position vis à vis du patrimoine puisqu'il comprend un agrandissement, il nous apparaît que ce scénario répond mieux aux besoins exprimés par la Société des Amis du presbytère de Saint-Michel-de Bellechasse et aux besoins d'interconnexions entre le presbytère et la grange à dîme.

Ce scénario permet à la fois de conserver le presbytère existant presque intact (intérieur et extérieur), tout en offrant une meilleure capacité d'accueil. Le presbytère ayant des espaces assez restreints, cette option offre un accueil généreux, spacieux et convivial. Le nouveau volume permet aussi de relier la grange à dîme au projet, sans quoi, elle pourrait sembler résiduelle et en retrait.

La configuration du site et l'importante percée visuelle avec la vue sur le fleuve et le Mont Saint-Anne positionne l'entrée dans un endroit qui attire l'oeil naturellement, soit entre le presbytère et la grange à dîme. Cette percée est ainsi magnifiée et sert de lieu d'animation flexible et ouvert sur le paysage et sur l'église.

La sensibilité de la nouvelle intervention et le rappel de la typologie formelle avec un toit à deux versants, toute en transparence, assurent son intégration au site en respect avec l'esprit du lieu.

CONCLUSION

Conclusion / recommandations

Par ailleurs, si l'idée d'avoir un agrandissement ne convenait pas pour diverses raisons (coûts, vision patrimoniale, échancier), l'option I serait l'option recommandée. Elle respecte le caractère existant du site et est tout de même très fonctionnelle même si plus modeste que la précédente. Elle a le bénéfice d'être très sobre et frugale.

Une intervention sur la façade d'entrée de la grange, la rendant entièrement transparente, témoigne telle une vitrine contemporaine de la richesse du patrimoine bâti qui se trouve à l'intérieur. Elle diffuse ainsi le message de ce trésor bien gardé sur l'espace extérieur environnant.

CONCLUSION

Étapes à suivre (prochains livrables, autres services...)

- A. Rencontre MCC et municipalité de Saint-Michel-de-Bellechasse
- B. Consultation publique avec la présentation des scénarios
- C. Choix d'une option et ajustements
- D. Demande de financement CPRQ ou MCC
- E. Étude de faisabilité technique et engagement d'une équipe complète de professionnels (ingénieurs, acousticien, muséologue etc)
- F. Études complémentaires (matières dangereuses, tests sol, étude de potentiel archéologique etc)
- G.Élaboration d'un Programme Fonctionnel et Technique (PFT) avec équipe complète
- H.Appel d'offres des professionnels pour les plans et devis
- I. Appel d'offres pour entrepreneurs et travaux de construction et rénovation

Écobâtiment peut accompagner la Société historique pour les étapes A à G inclusivement lors de mandats ultérieurs.



ÉCOBÂTIMENT

870, avenue De Salaberry, Bureau 224,
Québec (Québec) G1R 2T9

T. 418 781-2463
ecobatiment.org