

Årsmelding og regnskap 2016



Coop Vestfold og Telemark SA





NB! Husk at du må benytte medlemskortet ditt for å få glede av de ulike tilbudene.



Nyt alle godbitene Coop-medlemskapet gir deg

KJØPEUTBYTTE

på dagligvarer og faghandel



MEDLEMSKUPP

Gode tilbud i Coop-butikkene



VERDIKUPONGER

Rabatt på det du handler ofte



COOP MEDLEM APP

Ha medlemskort og alle medlemsfordeler, som for eksempel kuponger, lett tilgjengelig på mobilen
Lastes ned i Appstore eller Google Play



RIKSTEATRET

÷ 100 kr rabatt på voksenforestillinger. ÷ 50 kr rabatt på dans/barneforestillinger



COOP HOTELLKUPP

2 personer i 2 netter på hotell i Norge for kun kr 1.598,- + gode tilbud i Norden og flere uropeiske storbyer



5 % MEDLEMSBONUS

Norges største utvalg av klær og sko på nett, fri frakt og retur og over 1500 merker



1,5 % MEDLEMSBONUS

av innbetalt forsikringspremie hos If Skadeforsikring



35 ØRE MEDLEMSBONUS*

på drivstoff, samt en rekke andre gode tilbud. *Gjelder ikke avgiftsfri diesel



An ExxonMobil Brand

30 ØRE MEDLEMSBONUS*

på drivstoff, samt en rekke andre gode tilbud. *Gjelder ikke avgiftsfri diesel



COOP MASTERCARD

Få 1 % medlemsbonus på toppen av ditt kjøpeutbytte hos Coop* og 1 % alle andre steder**

*Gjelder ikke i konkurrerende dagligvarebutikker i Norge, og gjelder på all handel opp til kr 250.000 pr. år.

**Ved kjøp/bruk i utlandet beregnes valutapåslag. Effektiv rente er 26,17 % (basert på et eksempel på kr 15.000 nedbetalt over 12 måneder. Samlet kredittbeløp er på kr 16.500,79).



HVA SKJER HOS COOP?

På coop.no har du til enhver tid oversikt over aktuelle tilbud og aktiviteter.

Ønsker du å få tilbudene tilsendt på mail?
Logg deg inn på coop.no og registrer deg der.



Coop Vestfold og Telemark SA

Du treffer oss på vår hjemmeside

www.coop.no/vestfold-telemark

Hovedkontor:

Postadresse: Elvegata 16, 3919 Porsgrunn

Telefon: 35 56 06 00

E-post: post@vt.coop.no



Medlemsorganisasjonen Coop Vestfold og Telemark SA

96 095 medlemmer/medeiere

Medlemsorganisasjonen er organisert med 2 regionråd som er geografisk inndelt

Region Buskerud og Vestfold

57 582 medlemmer

12 representanter til Årsmøtet

Region Telemark

34 562 medlemmer

8 representanter til Årsmøtet

(Utenfor regionene: 3 951 medlemmer)

Årsmøtet består av 30 representanter, 20 valgt fra de tillitsvalgte og 10 valgt fra de ansatte. Valgene for de medlemsvalgte foregår i butikk og gjennom internett.

Valg av representanter for de ansatte foregår ved egne valg, nytt valg avholdes før årsmøtet i 2017.

ÅRSMØTE 2017

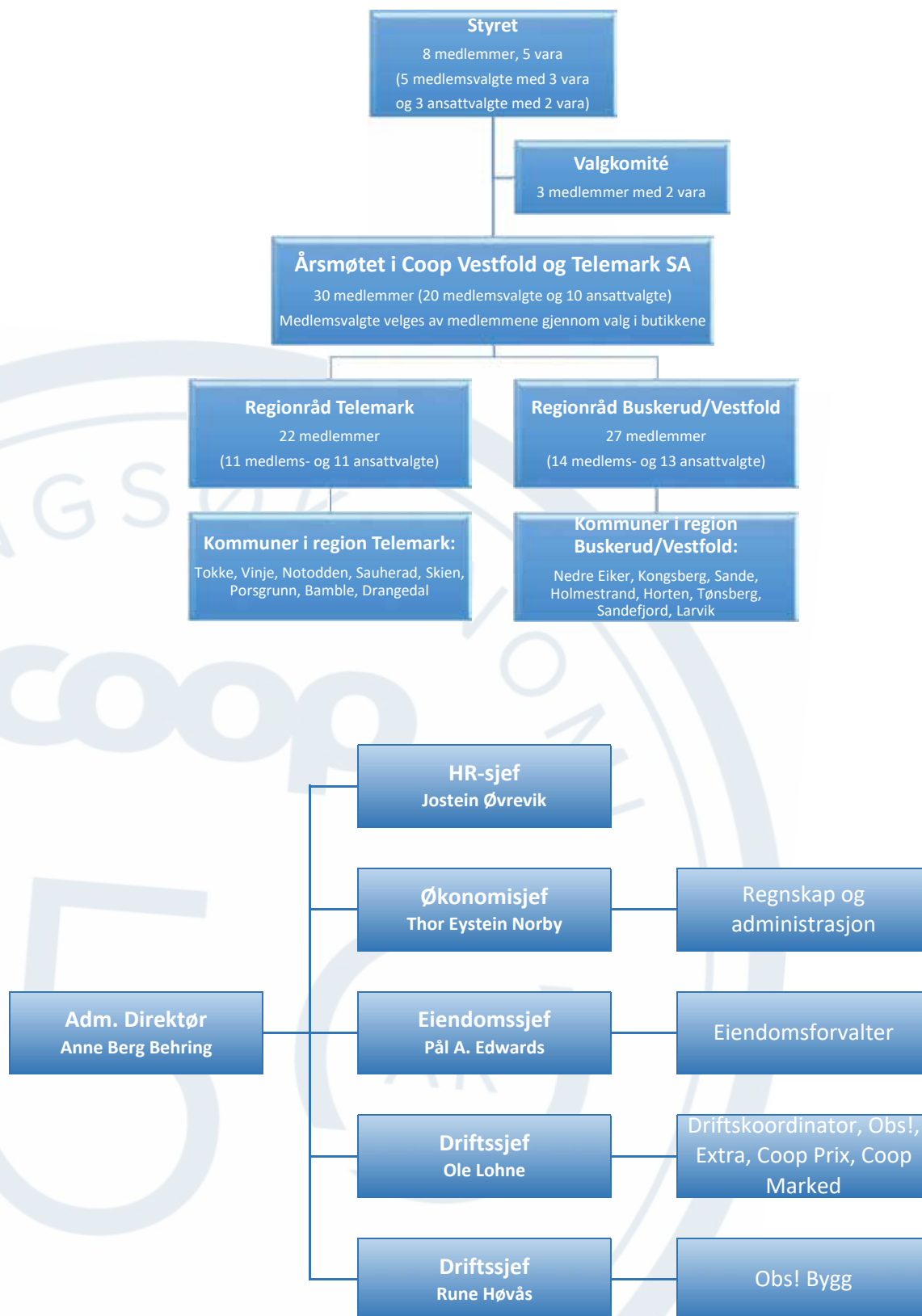
Tid: Torsdag 30. mars 2017 - kl. 18.00

**Sted: Thon Hotel Høyers
Kongensgate 6, Skien**

Egen innkalling blir sendt ut til årsmøtorepresentantene.

Coop Vestfold og Telemark SA

Organisasjonen ved Årsmøtet 2017



Butikknett ved Årsmøtet 2017



Nedre Eiker kommune
Kongsberg kommune
Vinje kommune

Obs! Buskerud
 Coop Prix Kongsberg
 Coop Prix Rauland
 Extra Vinje

Sande kommune
Notodden kommune

Coop Prix Lersbryggen
 Coop Marked Gransherad
 Extra Kongsbergveien

Tokke kommune
Sauherad kommune
Horten kommune

Coop Prix Dalen
 Coop Prix Gvarv
 Coop Prix Holtandalen
 Coop Prix Horten

Tønsberg kommune

Extra Tønsberg
 Extra Semsbyen
 Coop Prix Sem

Sandefjord kommune

Obs! Sandefjord
 Coop Prix Krokemoa

Drangedal kommune
Skien kommune

Coop Prix Drangedal
 Extra Klyve
 Obs! Bygg Skien
 Coop Prix Gråtenmoen
 Coop Prix Gulset
 Coop Prix Plesner
 Coop Prix Skotfoss
 Coop Prix Åfoss

Porsgrunn kommune
Larvik kommune

Extra Porsgrunn
 Extra Hovland
 Extra Holmejordet
 Extra Larvik
 Obs! Bygg Larvik

Bamble kommune

Extra Tjølling
 Extra Stathelle
 Coop Prix Herre
 Extra Langesund

Styrets årsberetning

Hovedtrekk 2016

- To nyetableringer
- To omprofileringer og en nedleggelse
- Arbeid med nullvisjon for redusert matsvinn
- «Kunden Først»-strategi
- God kostnadsstyring
- God lønnsomhetsutvikling
- 23 millioner kroner tilbakebetalt til våre medeiere i form av kjøpeutbytte og andre medlemsfordeler

Innledning

Året 2016 ble preget av store hendelser som BREXIT og valg av Donald Trump som president i USA. Dette har på kort sikt ikke påvirket markedene, men heller hatt en positiv effekt. Gode økonomiske nøkkeltall kombinert med forventninger om økonomisk vekst i USA har drevet opp lange renter. I finansmarkedene er det allmenn oppfatning om at pengemarkedsrentene har lagt sitt historiske bunnivå bak seg.

Oslo Børs endte opp nær 14 % i 2016. Boligprisene økte samlet i gjennomsnitt med 7,1 % mer enn i 2015, men det er store geografiske variasjoner.

Årsveksten i konsumprisindeksen (KPI) fra 2015 til 2016 var 3,6 %, den nest høyeste årsveksten for KPI siden 1990. Den underliggende prisveksten

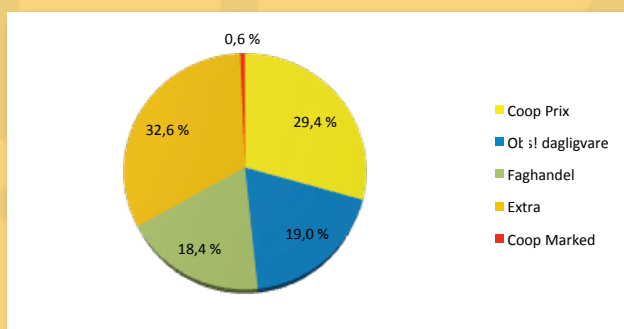
målt ved endring i KPI justert for avgiftsendringer og uten energivarer (KPI-JAE) hadde i 2016 en vekst på 3,0 %. Forskjellen mellom årsveksten i KPI og KPI-JAE i 2016 kan forklares med oppgangen i strømprisene. Elektrisitet inkludert nettleie hadde i 2016 en årsvekst på 22,2 %, mye som følge av at strømprisene i 2015 var på sitt laveste nivå siden 1999.

Fra 2015 til 2016 steg prisene på importerte varer med 3,6 %. Det innebærer at importerte varer for femte året på rad har en stigende årsvekst. Hovedårsaken til prisutviklingen er svekkelsen av den norske kronen, med det har også vært kraftig lønnsvekst i land som Kina og Indonesia de siste årene.

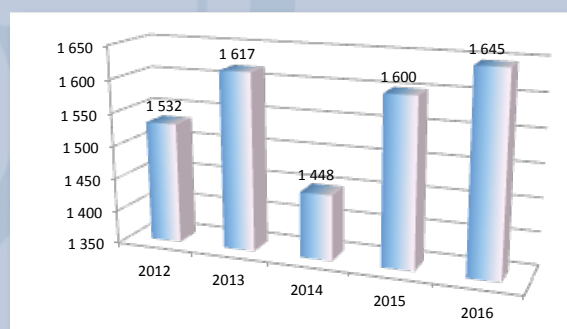
Matvareprisene har de siste tre årene hatt en markant sterkere vekst enn hva tilfellet var for de foregående fire årene. Matvareprisene varierte mye i løpet av 2016, men samlet steg prisene 2,4 %. På grunn av påske- og juletilbud falt matvareprisene i mars og desember med over 3 %, mens i juli økte matvareprisene med 3 %. Nedgangen i desember markerte at matvareprisene falt fem måneder på rad.

Prisoppgangen på fisk og sjømat var 7,4 % høyere enn i 2015. Mens prisene på frukt og grønt bidro sterkt til prisoppgangen i 2015, trakk dette vareområdet prisene ned i 2016.

Salgsinntekter per kjede



Omsetning i mill. kr.



Samvirkelagene ser ut til å få en samlet omsetning i 2016 på omtrent 43,6 milliarder kroner. Dette er en økning på 3,0 % fra 2015. I tillegg kommer omsetning fra Norsk Butikkdrift AS, som er eid av Coop Norge Handel AS. Samlet omsetning blir da på omtrent 50,4 milliarder kroner. Coop sin totale markedsandel innen dagligvare har økt fra 27,9 % i 2015 til 29,4 % i 2016.

Markedstall for byggevarer viser en total svak utvikling sammenlignet mot fjoråret, men Coop tar betydelige markedsandeler i bygg-selv-markedet. Pr. 31.12.2016 var 91 samvirkelag medlemmer av Coop Norge. Det har vært en nedgang i 2016 på 7 lag som følge av fusjoner.

Ved utgangen av 2016 var det 1 550 489 medlemmer i norske samvirkelag tilknyttet Coop Norge.

Regnskap og resultatutvikling

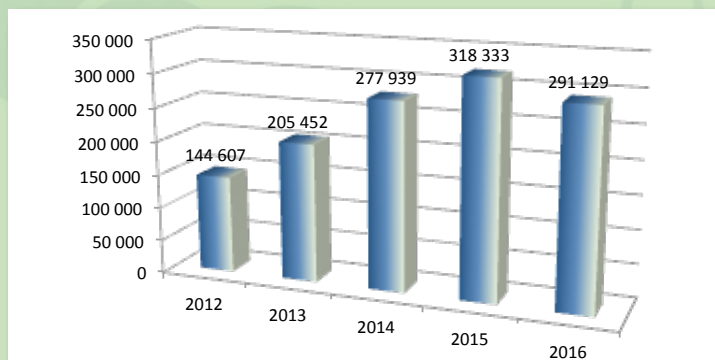
Samlet omsetning for Coop Vestfold og Telemark for 2016 ble på 1,64 milliarder kroner eks. merverdiavgift før inntektsreduksjon for kjøpeutbytte på 9,8 millioner kroner. Dette gir en omsetningsvekst på 2,8 % mot i fjor, og mot sammenlignbare butikker på 0,1 %. Det er åpnet to nye butikker i 2016, to er omprofilert og en er lagt ned. På dagligvareområdet ble veksten på 2,9 %, som er marginalt bedre enn markedsveksten på 2,8 %. Innen byggevarer er det en vekst på moderate 2,2 %, men dette er bedre enn markedsveksten på 0,7 %.

Overordnet har vi en økning i bruttofortjenesten på dagligvareprofilene, mens den er noe svakere for faghandelsprofilene. Totalt svinn er forbedret med ca. 3 millioner kroner.

En eiendom er solgt i 2016. Salget ga en tilførsel av likviditet, og en regnskapsmessig eiendomsgevinst på 3 millioner kroner, mot 3,6 millioner kroner i 2015. Dette er bokført under andre inntekter. Vi har fått tildelt 4 nye Post i Butikk (PIB) i løpet av 2016, som har gitt en økning i provisjonsinntekter på 2,5 millioner kroner.

Årets lønnsvekst ble på omlag 2,5 %. Det er jobbet aktivt med iverksettelse av raske tiltak i

Medlemsinnskudd

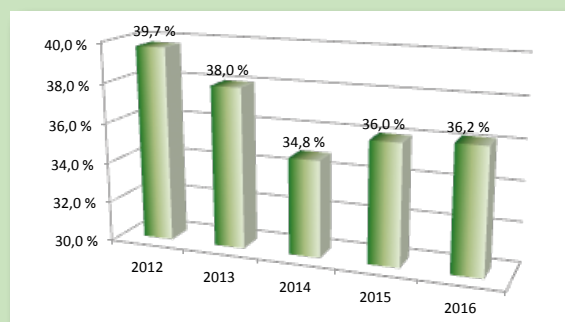


bemanningsplaner ved varige omsetningsendringer på butikkene. Dette for å ivareta kundens behov best mulig, samtidig som det er nødvendig kostnadsstyring. Samlede personalkostnader ble på 10,9 %, som er på samme nivå som foregående år. Dette betyr noe økt effektivitet pga oppstarts- og bemanningskostnader for nye PIB. Endring i pensjonsforpliktelser er kostnadsført med 0,5 millioner kroner.

Sum andre driftskostnader øker med 2,7 %. Totale driftskostnader utgjør 9,1 % og er dermed på samme nivå som året før.

Årets driftsresultat før kjøpeutbytte viser et overskudd på 29,4 millioner kroner. Det er igjen forbedringer i den underliggende driften på alle kjedeprofiler sammenlignet med fjoråret.

Egenkapital %



Kjøpeutbytte er bokført som rabatt og reduserer omsetning og resultat med 9,8 millioner kroner.

Finansresultatet ble på 0,5 millioner kroner mot -3,6 millioner kroner i fjor. Forbedringen skyldes bedret likviditet, gevinst på finansplasseringer og salg av aksjer i datterselskap.

Årets resultat før skatt ble dermed på kr. 20.044.287, og med en skattekostnad på kr. 4.316.372 ble årsresultatet på kr. 15.727.915 etter skatt. Egenkapitalen er på kr. 236.920.876, og utgjør dermed 36,2 % av totalkapitalen.

Styret foreslår at årets resultat overføres til annen egenkapital.

Det er foretatt investeringer i løpet av året med 27,1 millioner kroner. Dette fordeler seg med 1,3 millioner kroner i eiendommer og 25,8 millioner kroner i inventar og utstyr.

Driftsmessige aktiviteter ga en netto kontantstrøm på 62,2 millioner kroner i 2016. Netto kontantstrøm fra investeringer og finans beløper seg til hhv. -28,3 millioner kroner og -26,7 millioner



kroner, slik at netto likviditet dermed er økt med 7,2 millioner kroner.

Fortsatt drift og finansiell risiko

Coop Vestfold og Telemark har gjennom sin geografiske spredning en kundemasse som er både bredt og variert sammensatt. Selv om konkurransen i markedet er høy og konkurransesituasjonen over tid vil presse marginene ned, anser vi vår markedsrisiko for lav. Gjennom gode innkjøpsbetingelser og konkurransedyktige priser blir vi i stand til å sikre våre markedsandeler, og fokus blir derfor å opprettholde en vekst som minst er på samme nivå som kostnadsveksten. Bedriften er ikke direkte påvirket av valutarisiko eller råvareprisrisiko og denne er derfor å betrakte som lav.

Renterisiko påvirkes av den generelle utviklingen i rentemarkedet. Medlemsinnskuddene forrentes til den enhver tid fastsatte innskuddsrente i samvirkelaget. Overskuddslikviditet plasseres til konkurransemessige betingelser i Coop Norge. Vi betrakter vår renterisiko for å være lav.

Det foreligger etter styrets oppfatning ingen tapsrisiko av betydning i utestående kundefordringer. Av totalt varesalg i 2016 utgjorde kredittsalget 0,7 % og ga ingen vesentlige tap.

Etter styrets oppfatning har bedriften en forsvarlig likviditet og likviditetsrisikoen anses som lav.

Styret mener at resultatregnskapet for 2016 og balansen med tilhørende noter gir et rettvise bilde over bedriftens resultat og finansielle status. Styret legger videre til grunn regnskapslovens bestemmelser om fortsatt drift og etter styrets vurdering er forutsetningene for fortsatt drift til stede.

Det vurderes ikke i ettertid å ha oppstått andre forhold som har negativ betydning for bedriftens regnskap.

Butikknett

Administrasjonen og styret jobber målrettet og aktivt med at samvirkelaget skal ha et fremtidsrettet og konkurransedyktig butikknett. Det arbeides kontinuerlig med hele butikkporteføljen og med mulige prosjekter for nyetableringer og oppgraderinger.

Ny teknologi

Innstalling av selvscanningskasser i tillegg til ShopExpress på begge våre Obsvarehus har blitt et populært hjelpemiddel og øker effektiviteten for våre kunder.

E-handel

Kjedene Obs og Obs Bygg tilbyr et stadig voksende utvalg av varer på nett. I nettbutikkene får du kjøpt varer fra alle Obs- og Obs Byggbutikker. Varene kan enten bestilles for levering hjem eller med fri frakt for varer som hentes i butikk.

Vinje

I februar 2016 stengte Coop Prix Vinje dørene i daværende lokale og åpnet dagen etter som stor og flott Extrabutikk i Fristadsenteret få meter unna. Her flyttet vi rett inn i Rema 1000 sine tidligere lokaler. Butikken har et salgsareal på ca 900 kvm. og tilbyr et bredt sortiment til sine kunder. Butikken har etter flytting til nye lokaler og omprofilering til Extra fått økt konkurransekraft og har hatt en veldig god omsetningsutvikling. Samlokalisering



Nyåpning av Extra Holmejordet 10. mars 2016



Eiendomssjef Pål A. Edwards, butikksjef Phi Van Tran og driftssjef Ole Lohne ved åpning av Extra Semsbyen 3. november 2016

med Vinmonopolet, Sport1, Jernia, Elkjøp og Apotek1 gjør også sitt til at butikken står mye bedre rustet for fremtiden.

Stavern

Etter en del år hvor Coop ikke har hatt butikk i Stavern, kunne vi i mars ønske våre kunder velkommen til en helt ny Extrabutikk på Holmejordet i Stavern. Bygget er satt opp og eies av Coop Vestfold og Telemark Eiendom AS. Ettersom vi startet her med null i omsetning, har vi måttet bygge opp omsetningen fra bunnen av. Dette tar noe tid, men vi tillater oss å konkludere med at butikken så langt er en suksess. På Extra Holmejordet kan våre kunder også benytte seg av selvscanningskasser hvis de ønsker dette.

Obs Sandefjord

På Obs i Sandefjord har vi bygget om og leid ut det tidligere kioskløkalet til ny og ekstern leietaker; Apotek1. Apoteket har hatt en flott start, og våre kunder er også godt fornøyd med å finne et apotek i tilknytning til varehuset.

Sem

3. oktober overtok vi lokalene til gamle Rimi og Bunnpris i Døvlesenteret på Semsbyen. En måned



Butikksjef Marlene Ellefsen ved Coop Prix Gulset

senere kunne vi stolt åpne vår 11. Extra-butikk. Vi leier lokalene, og gårdeier har planer om å oppgradere bygget videre. Semsbyen er et vekstområde like utenfor Tønsberg by, og det satses stort på boligbygging i umiddelbar nærhet til butikken. Coop Vestfold og Telemark driver nå to butikker på Sem, Coop Prix Sem og Extra Semsbyen, og har således styrket konkurransekraften i området.

Notodden

Coop Prix Kongsbergveien ble omprofilert til Extra med reåpning 17. november. På Notodden har allerede Norsk Butikkdrift en Extrabutikk i sentrum, og Coop fremstår nå sterkere med kun én kjedeprofil i byen. Omprofileringen har gitt umiddelbare resultater, med en omsetningsøkning på ca. 20 %. Dette ble vår 12. Extrabutikk.

Holmestrand

Coop Prix Holmestrand ble stengt i november. De omfattende byggarbeidene på nabotomtene til butikken, med bygging av store leilighetsbygg, gjorde det svært utfordrende å drive butikken. Det ble derfor inngått avtale med gårdeier om at vi avviklet driften i byggeperioden. Når byggeperioden er over skal vi gjenåpne butikken på samme sted, men med større areal. Planen er da å

åpne en stor og flott Extra, forhåpentligvis i 2018.

Extra Larvik ble i 2016 kåret til Årets Matgledebutikk i Norge! Årets Matgledebutikk arrangeres av Tine i samarbeid med fagbladet Dagligvarehandelen hvert år. I lavprisklassen ble det ren Extrapall med vår egen Extra Larvik som vinner. I fullsortimentsklassen gikk 1. prisen til Coop Mega Metro. Prisene bygger stolthet i hele Coop, og vi i Coop Vestfold og Telemark er selvsagt ekstra stolte av å ha medarbeidere med slikt stort engasjement og fagkompetanse.

Ny utmerkelse til Coop Prix Lersbryggen

Butikksjef Kristian Skolem og hans stab ble kåret som vinner av årets Coop Prixbutikk i region Øst for butikker over 30 millioner kroner i omsetning.

Utmerkelsen tildeles butikken med best nøkkeltall for det siste året. Her teller både omsetning, bruttofortjeneste, kostnader og kundetilfredshet. En flott prestasjon av Kristian og alle de andre på Coop Prix Lersbryggen!

Matfestivalen Mersmak i Skien

Coop Vestfold og Telemark var sponsor for matfestivalen Mersmak i Skien for første gang. Matfestivalen er blitt en svært populær tradisjon for hele Telemark og Vestfold, og er en folkefest med nye smaker og et mangfold av spennende produkter



og opplevelser. Vi hadde med de lokale leverandørene Færder Mikrobryggeri og Kanda med Kåres Fiskesuppe på vår stand, i tillegg til å profilere våre egne merkevarer.

Standen var bemannet med butikksjefer fra nærområdet og fra administrasjonen. Medlemsavdelingen var også til stede for å spre det glade budskap. Hovedfokus på egne produkter var økologiske varer og vegetarprodukter, noe som ble godt mottatt av de mange besøkende.

Eiendommer

Coop Vestfold og Telemark SA har en betydelig eiendomsmasse på i overkant av 21.000 kvm totalt.

Ved årsskiftet ble det drevet 33 butikker, og av disse er 19 i egneide lokaler, direkte eller gjennom heleide datterselskaper.

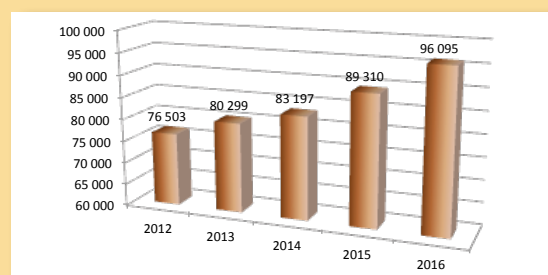
Tomten som tidligere var parkeringsplass for Coop Prix Heistad, ble solgt i 2016.

Vårt datterselskap CVT Gråtenmoen AS er solgt til Coop Vestfold og Telemark Eiendom AS. Bakgrunnen er prosjektering for mulig etablering av ny Extra på eiendommen.

Medlemmer

I løpet av 2016 registrerte 7.752 personer seg som nye medlemmer i Coop Vestfold og Telemark. Ved årets slutt var det registrert totalt 96.095 medlemmer.

Antall medlemmer



Medlemshandelen utgjorde 56,9 % av total omsetning.

Det forhåndsgaranterte kjøpeutbyttet til medlemmene var i 2016 på 1 %. Totalt ble det utbetalt kjøpeutbytte og medlemsrabatter på brutto 23,1 millioner kroner til våre medlemmer for 2016.

Ansatte og likestilling

Coop Vestfold og Telemark har som mål å være en arbeidsplass som tiltrekker seg og beholder dyktige medarbeidere, blant annet gjennom like rettigheter og muligheter for kvinner og menn til arbeid og faglig utvikling. Vår likestillingspolitikk er i samsvar med overenskomsten mellom SAMFO og Handel og Kontor.

Ved utgangen av 2016 hadde bedriften 631 medarbeidere, mot 549 i fjor. Det ble utført i alt 343

Coop Valg 2016

I februar 2016 var det igjen tid for Coop Valg. Totalt stemte 2 708 (3,3 %) av medlemmene ved valget, en god økning fra forrige valg i 2014.

Valg i butikk ble gjennomført i 31 butikker, hvorav 26 butikker hadde besøk av listekandidater som arrangerte valgstand. Valgstands skaper liv i butikkene, det er kaffe, kake og smaksprøver som gjør at medlemmene stopper opp og vi har mulighet for å gi informasjon om Coop Valg og hvordan medlemsdemokratiet fungerer. Dette blir godt mottatt av medlemmene og det var totalt 2 111 av stemmene som ble avgitt i butikkene. 597 medlemmer valgte å avgi sin stemme på coop.no.



Årsmøtorepresentant Rigmor Emerense Håheim møter medlemmer i Extra Porsgrunn

årsverk i året som gikk, mot 338 i fjor. Vi har 400 kvinnelige og 231 mannlige medarbeidere. Coop Vestfold og Telemark har ved årsskiftet 24 kvinnelige butikksjefer og 8 mannlige. Ledergruppen består av en kvinne (adm. direktør) og fire menn.

Diskriminering

Bedriften har som mål å være en arbeidsplass hvor det ikke forekommer diskriminering på grunn av etnisitet, nasjonal opprinnelse, avstamning, hudfarge, språk, religion, livssyn eller nedsatt funksjonsevne. Situasjonen vurderes som tilfredsstillende og det anses derfor ikke som nødvendig å iverksette spesielle tiltak.

Helse, arbeidsmiljø og sikkerhet

Coop Vestfold og Telemark er IA-bedrift. Sykefraværet i 2016 var på 6,07 % mot 5,5 % i 2015. Målet for året var på 5,25 %. Sykefraværet er under bransjesnittet, som er rundt 6,5 %. Korttidsfraværet ble redusert marginalt fra 1,96 % i 2015 til 1,93 % i 2016.



Kåre Solberg i jobb i Coop i 50 år!

Foto: Styrk Fjærtøft Trondsen

Det forholdsvis lave sykefraværet er oppnådd gjennom målrettet samarbeid mellom ledelse, tillitsvalgte, NAV og de ansatte. Det har vært jevnlig kontaktpunkter med NAV. Stort fokus på kompetent ledelse, utvikling av gode verktøy og kontinuerlig oppfølging gir økt trygghet i arbeidet og et godt arbeidsmiljø.

Det er inngått avtale med Sats Elixia som gir alle ansatte og familie tilbud om rimelig trening ved deres treningssentre.

Bedriftens HMS avvikssystem blir brukt aktivt. Det er god spredning på hvem og hvor avvikene kommer fra, og alle avvikene er lukket. Det er registrert 4 yrkesskader, hvor 1 har resultert i sykemelding.



Hovedverneombud i 2016 har bidratt til utvikling av vernetjenesten i bedriften og økt bruk av HMS-systemer og -rutiner.

Coop Vestfold og Telemark har et samarbeidsutvalg (SAMU) som består av 7 representanter, hvor 3 representerer de ansatte og 4 representerer ledelsen. Utvalget har i løpet av året gjennomført 4 møter og behandlet 33 saker. Samarbeidet har vært konstruktivt og bidratt positivt i utvikling av bedriftens arbeidsmiljø.

Bedriften har avtale med Stamina Helse om psykologisk førstehjelp hvis det skulle oppstå kriser.



Driftssjef Ole Lohne og butikksjef ved Coop Prix Lersbryggen Kristian Skolem ved kåringen av årets Coop Prixbutikk i region Øst.

Ansatte og kompetanse

Medarbeidernes motivasjon og kompetanse er avgjørende for god butikkdrift og god kundebehandling. Også i 2016 er det blitt satset videre på kompetanseutvikling. Coop Vestfold og Tele-

mark setter kompetanse høyt. Det er dette som gjør forskjellen i dagens konkurransesituasjon.

Det er gjennomført HMS-kurs for ledere, for alle butikksjefer og ledergruppen. Verneombud som manglet kursing har også gjennomført nødvendig opplæring.

Varehussjefer og mellomledere i Obs og Obs Bygg har deltatt i et lederutviklingsprogram i samarbeid med Nord-Norsk Lederutvikling (NNL). Programmet går over 2 år med 3 samlinger i 2016 og 3 i 2017. Det er også gjennomført en samling kun med varehussjefer i Obs og Obs Bygg sammen med NNL.

Alle butikksjefer i Extra, Coop Prix og Coop Marked er blitt kurset i «Kunden først», et samarbeid vi har med Pegasus Kontroll AS. Det ble gjennomført Kick-Off-samling i Skagen med alle butikksjefer i Extra, Coop Prix og Coop Marked. Butikksjeferne har deretter fulgt opp sine ansatte i forhold til økt fokus på positive kundemøter i hverdagen.

Samling for butikksjeferne fra Coop Marked, Coop Prix og Extra i Skagen 26.-28. mai 2016

Hovedfokus for samlingen var:

Kunden først - vårt ansvar!

Alt vi gjør i butikk starter med de ansatte, og det er vi som ledere som lærer opp våre ansatte og går foran som gode eksempler.

Kundemøtet er avgjørende for om kunden skal velge oss som sin nummer 1 butikk i framtiden.



- Vi må få alle ansatte i Coop Vestfold og Telemark til å «eie kundemøtet», og skape den gode handleopplevelsen gjennom smil, høflighet og hjelpsomhet.
- Vi må gi tilbakemeldinger slik at vi utvikler våre ansatte og våre butikker.
- Vi må få frem de gode kundeopplevelsene og være i stand til å ta tak i de som ikke er gode nok.
- Vi må skape en kultur for gode opplevelser og la denne kulturen prege vårt daglige møte med kunden.
- Vi må gi våre butikksjefer støtte til å bli gode trenere for sine team gjennom godt lederskap.

Vi lever av fornøyde kunder, og Løpende Kunde-Måling (LKM) er et verktøy for å lytte til kundenes tilbakemeldinger. Medlemmer blir invitert via epost til å gi tilbakemelding på deres siste besøk i våre butikker. Disse målingene er viktige innspill og brukes aktivt i forbedringsarbeidet i alle butikker.

Ledergruppen har vært på studietur til Coop Midt-Norge.

Våre medarbeidere kan ta nødvendige og pålagte kurs via internett, som er en fleksibel og god utviklingsform. E-læring er et nyttig verktøy for bedriften, med butikker som er spredt i et stort geografisk område og hvor arbeidstider er svært ulike. Det gir videre også mulighet for allsidig kompetanseheving innen mange områder.

Det er sendt deltakere til Coop Butikkøkonom-utdanning i regi av Coop Kompetanse og Handelshøyskolen BI fra Coop Vestfold og Telemark.

I 2016 var det fem medarbeidere som oppnådde 25 års ansiennitet. Jubilantene ble hedret og takket for lang og trofast tjeneste i bedriften, med blomster, jubileumsklokke, erkjentlighetsmerke og diplom fra Coop. De fem var Sigrunn Andersen (Extra Langesund), Anne-Gunn Bøen (Coop Prix Gvarv), Nina Sørli Nilsen (Extra Hovland), Nina Hei-

dal Halvorsen (Extra Klyve) og Karin Sletta Nyheim (Coop Marked Gransherad).

Bedriften hadde også en ansatt, Kåre Solberg, som oppnådde fantastiske 50 års ansiennitet. Han ble hedret ved en tilstelning på hovedkontoret.

Som tidligere år har ledelsen deltatt i Coops ulike fagforum, knyttet til personal, medlem, drift, IT, eiendom og økonomi.

Møter og representasjon

Årsmøtet er Coop Vestfold og Telemarks øverste organ, og består av 30 valgte medlemmer. Av disse er 20 valgt av medlemmene og 10 valgt av og blant de ansatte. Det er avholdt 2 møter og behandlet 14 saker. Årsmøtet er blitt orientert om styrets arbeid og lagets drift i 2016.

Styret består av 8 medlemmer, hvorav 5 er valgt av medlemmene og 3 av og blant de ansatte. Ordfører i Årsmøtet deltar i styremøtene med tale- og forslagsrett. Styret har avholdt 11 styremøter og behandlet 72 saker i 2016.

Det er avholdt 2 regionrådsmøter i hver region med saker i henhold til vedtektene.

I Årsmøtet i Coop Norge SA har Coop Vestfold og Telemark to faste representanter, som i 2016 har



Coop Vestfold og Telemark er stolt sponsor av Odd



vært styreleder Tinny Bjerkøen og adm. direktør Anne Berg Behring. Det er avholdt 3 møter i 2016.

Styret har deltatt på Coop Distriktslag Østlandets møter.

Anne Berg Behring er styreleder i Coop Norge Handel AS. Hun er videre medlem i Kjedestyret, som er Coop Norge Handels organ for overordnet styring av de forskjellige kjedeprofilene.

Driftssjef Ole Lohne er vår representant i Kjederådet for Coop Prix, og han deltar i referansegruppe for logistikk i Coop Norge Handel.

Samfunnsansvar

Coop er en aktiv bidragsyter overfor lokale frivillige lag og foreninger. Gjennom direkte sponsering, tilbud om dugnadsjobbing og lokal markedsføring bidrar Coop sterkt til at lag og foreninger kan gi verdifulle tilbud i sitt lokalmiljø. Coop bidrar også overfor bredden av norsk fotball, og deler blant annet ut gratis draktsett til en mengde fotballag i vårt markedsområde hvert år.

Coop Vestfold og Telemark har vært stolt sponsor av Odds Ballklubb gjennom en årrekke.

Miljø

Forurensing som følge av bedriftens virksomhet er minimal. Kjernevirksomheten til Coop Vestfold og Telemark er kjøp og salg av varer. Virksomheten påvirker miljøet direkte og indirekte gjennom transport, avfall, energiforbruk og de miljømessige effekter varene kan medføre etter at de er solgt til forbruker.

Miljøaspektet har sterk forankring i Coop sitt verdigrunnlag. En av Coop sine fire grunnverdier er "Omtanke" for mennesker, dyr og miljø. Coop Vestfold og Telemark forsøker å etterleve dette.

Bedriften er med i Coop Norges E-kuttprosjekt, som har fokus på å drive energieffektive butikker med minimal energibruk. Det har i den forbindelse vært gjennomført ENØK-revisjoner ved en del avdelinger, som bidrar til en mer energieffektiv drift av butikkene. Ved ombygging av butikker søker Coop Vestfold og Telemark å ivareta miljøhensyn i størst mulig grad.

Ved alle butikker som nå blir oppgradert med kjøll og frys benyttes det nyeste teknologi med CO₂ som kjølemedium. Dette er meget miljøvennlig i forhold til gamle kjølemedier. Videre benyttes det nå på nesten alle nye installasjoner dører og løkk på disker, noe som gir nesten 40 % lavere energiforbruk enn ved bruk av tradisjonelle åpne disker. All overskuddsvarme fra disse anleggene blir gjenvunnet til bruk for oppvarming når det er mulighet for det.

Bedriften har en felles sentral renovasjonsordning. Butikkene lever etter et strengt krav til kildesortering, og bedriften oppnår svært høy sorteringsgrad.



Coop satser aktivt på å bygge ut dagligvare-sortimentet med økologiske og miljøvennlige produkter. Med dette håper vi å medvirke til holdningsendringer hos forbrukerne. Coop sine dagligvarekjeder er de kjeder som har størst sortiment av økologiske og miljøvennlige varer.

Våre verdier skal prege det arbeidet vi gjør, våre veivalg, vårt samarbeid internt og eksternt, kunderelasjoner og hele vår bedriftskultur.

Coop tar grep om matsvinnet

Coop har et krystallklart mål: Den store mengden mat som kastes må ned, vi har en nullvisjon på kasting av mat.

Å redusere matsvinnet er ikke bare flott for miljøet, det er også i vår egen interesse. Det er dårlig butikk å kaste mat som kunne vært solgt. Nedprising av mat som nærmer seg utløpsdato er et mye bedre alternativ, og dessuten noe kundene setter pris på.

I Coop Vestfold og Telemarks butikker kan våre kunder derfor nå finne produkter som nærmer seg utløpsdato til redusert pris. At vi viser samfunnsansvar og tar grep om matsvinnet er også med på å bygge tillit blant våre medlemmer og kunder.

Coop har signert en historisk avtale med Norsk



Kort holdbarhet,
men like god!
-40%

**HER FINNER DU VARER
MED BEGRENSET HOLDBARHET**

NULL-VISJON

Vår visjon er
å SELGE alle varer
med kort holdbarhet
og ikke kaste mat.

coop
1867

Gjenvinning. Sammen skal vi sørge for å leve ut «nullvisjonen» på kasting av mat. Avtalen mellom Coop og Norsk Gjenvinning innebærer også at de to virksomhetene i samarbeid har utviklet nye rutiner og tiltak som skal hindre at matavfallet havner i restavfallet.

- All mat skal i utgangspunktet selges eller spises
- Det som likevel må kastes skal tas hånd om på en ordentlig måte
- I store deler av Norge brennes matavfall fra norske butikker sammen med restavfall
- Den nye avtalen sikrer at Coops matavfall fremover omdannes til biogass og biogjødsel

Fremtidig utvikling i 2017

Redusert fall i oljeinvesteringer og noe høyere vekst i eksporten, næringsinvesteringene på fastlandet og konsumet ventes å gi økende økonomisk vekst og litt lavere arbeidsledighet. Penge-markedsrenten forventes å forbli lav, men veksten i boligprisene ventes å avta merkbart.

Konkurransen i dagligvaremarkedet forventes å

forbli sterk også i 2017. Det jobbes kontinuerlig med å forbedre butikkdriften og butikknettet slik at vi til enhver tid er konkurransedyktige. I 2017 vil investeringer i oppgradering av eksisterende butikker bli prioritert.

Avslutning

Styret vil takke alle medlemmer, kunder, medlemsvalgte og andre forretningsforbindelser for godt samarbeid i året som har gått. Styret vil også rette en takk til alle ansatte for deres innsats og bidrag til et godt resultat i 2016.



Porsgrunn, den 31.12.2016
01.03.17

Tinny Bjerkøen
Styreleder

Bjørn Norli
Styrets nestleder

Britt H. Lie
Styremedlem

Tore Ø. Strømsodd
Styremedlem

Lisbeth Simensen
Styremedlem

Jostein Eidet
Styremedlem

Tone Cathrine Hartz
Styremedlem

Anne-Lise Karsen
Styremedlem

Anne Berg Behring
Adm. direktør

Extra sprer matglede!

Årets Matgledebutikk er kåret, og Extra tok første-, andre- og tredjeplassen i kategorien lavprisbutikk!
Vi gratulerer Extra Larvik, Extra Tangvall og Extra Førde med seieren!



De glade vinnerne fra Extra Larvik, Extra Tangvall og Extra Førde.



EXTRA
EXTRA STORT UTVALG TIL EXTRA LAVE PRISER



Vi gir deg inspirasjon!



Coop - litt ditt

I Coop får du kjøpeutbytte på alt du handler. Les mer om alle fordelene på coop.no/medlem

Resultatregnskap

(tall i hele 1 000)

	Note	2016	%	2015	%
DRIFTSINNTEKTER					
Salgsinntekt	2	1 644 690		1 599 760	
Kjøpeutbytte	2	-9 832		-9 623	
Andre driftsinntekter	3	44 770		48 661	
Sum driftsinntekter		1 679 628		1 638 799	
DRIFTSKOSTNADER					
Vareforbruk		1 331 445		1 297 153	
Lønnskostnader etc.	4,9	179 828	10,9	174 501	10,9
Av- og nedskrivninger	6	28 473		28 584	
Husleie, energi	8	57 337		55 095	
Andre driftskostnader	4	63 013		61 247	
Sum driftskostnader		1 660 096		1 616 580	
Driftsresultat		19 533	1,2	22 218	1,4
FINANSINNTEKTER OG -KOSTNADER					
Renteinnt. fra foretak i samme konsern	11	729		851	
Andre renteinntekter		2 848		1 978	
Annen finansinntekt		939		408	
Verdiøkning markedsbaserte omløpsmidler		566		0	
Rentekostnader		3 538		5 960	
Andre finanskostnader		1 033		834	
Netto finansresultat		512		-3 557	
Resultat før skattekostnad		20 044	1,2	18 661	-0,4
Skattekostnad på ordinært resultat	5	4 316		5 519	
ÅRSRESULTAT		15 728	1,0	13 142	0,8
Styret foreslår at resultatet anvendes slik:					
Overført til annen egenkapital	10	15 728		13 142	
Sum disponeringer		15 728		13 142	

Balanse

(tall i hele 1 000)

		2016		2015	
	Note		%		%
EIENDELER					
Anleggsmidler					
Varige driftsmidler					
Tomter/boliger	6, 8	14 576		14 857	
Eiendommer	6, 8	114 649		117 389	
Driftsløsøre	6, 8	103 270		101 880	
Sum varige driftsmidler		232 495		234 127	
Finansielle anleggsmidler					
Andelsinnskudd Coop Norge SA	3	27 813		27 813	
Aksjer i datterselskap	11	1 066		8 560	
Inv. i tilknyttet selskap	11	33 510		33 510	
Netto pensjonsmidler	9	6 585		6 263	
Aksjer i andre selskap		9		9	
Utlån konsern	11	32 580		40 607	
Utlån tilknyttet selskap	11	15 067		10 740	
Andre langsiktige fordringer	7	18 409		5 037	
Sum finansielle anleggsmidler		135 040		132 540	
Sum anleggsmidler		367 535	56,2	366 667	60,3
Omløpsmidler					
Varebeholdning	1, 8	184 136		151 188	
Fordringer					
Kundefordringer		3 644		2 907	
Kortsiktige fordringer på konsernselskap	11	755		406	
Andre kortsiktige fordringer		6 766		9 009	
Sum fordringer		11 165		12 322	
Investeringer					
Markedsbaserte aksjer		5 566		0	
Bankinnskudd, kontanter og lignende	12	43 525		67 726	
Plasseringskonto Coop Norge SA		41 775		10 414	
Sum investeringer		90 866		78 141	
Sum omløpsmidler		286 168	43,8	241 651	39,7
SUM EIENDELER		653 703	100,0	608 317	100,0

Balanse

	Note	2016	%	2015	%
EGENKAPITAL OG GJELD					
Egenkapital					
Innskutt egenkapital					
Ansvarsinnskudd	10	28 814		26 774	
Opptjent egenkapital					
Annen egenkapital	10	208 107		192 379	
Sum egenkapital		236 921	36,2	219 154	36,0
Gjeld					
Avsetninger for forpliktelser					
Pensjonsforpliktelser	9	3 024		2 218	
Utsatt skatt	5	5 447		1 123	
Sum forpliktelser		8 471		3 341	
Medlemsinnskudd	8	291 129		318 333	
Sum langsiktig gjeld		291 129		318 333	
Kortsiktig gjeld					
Leverandørgjeld		61 569		10 879	
Betalbar skatt	5	292		536	
Skyldig offentlige avgifter		25 480		27 542	
Skyldig kjøpeutbytte		11 098		10 870	
Annen kortsiktig gjeld	11	18 744		17 663	
Sum kortsiktig gjeld		117 182		67 490	
Sum gjeld		416 782	63,8	389 164	64,0
SUM EGENKAPITAL OG GJELD		653 703	100	608 317	100,0

Porsgrunn, den 31.12.2016
01.03.17



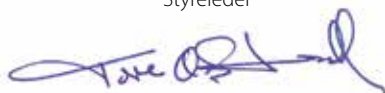
Tinny Bjerkøen
Styreleder



Bjørn Norli
Styrets nestleder



Britt H. Lie
Styremedlem



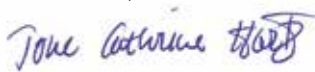
Tore Ø. Strømsodd
Styremedlem



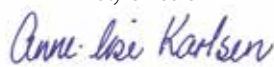
Lisbeth Simensen
Styremedlem



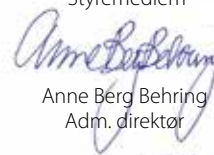
Jostein Eidet
Styremedlem



Tone Cathrine Hartz
Styremedlem



Anne-Lise Karsen
Styremedlem



Anne Berg Behring
Adm. direktør

Kontantstrømoppstilling

	2016	2015
Likvider tilført/brukt på virksomheten		
Årsresultat før skatt	20 044	18 661
Betalt skatt	-237	-270
Gevinst/tap ved salg av anleggsmidler etc.	-4 129	-3 843
Ordinære avskrivninger/nedskrivninger	28 473	28 584
Endring kunder og leverandører	49 952	-48 385
Endring andre tidsavgrensninger	-31 889	3 277
Netto likviditetsendring fra virksomheten (A)	62 215	-1 976
Likvider tilført/brukt på investeringer		
Investeringer i varige driftsmidler	-27 122	-19 946
Investeringer i finansielle instrumenter	-10 000	0
Salg av anleggsmidler etc.	3 281	8 088
Salg av finansielle instrumenter	5 505	0
Netto likviditetsendring fra investeringer (B)	-28 336	-11 858
Likvider tilført/brukt på finansiering		
Innbetalt ansvarsinnskudd	2 039	1 833
Endring av lån, medlemsinnskudd	-28 758	40 394
Netto likviditetsendring fra finansiering (C)	-26 719	42 227
Netto likviditetsendring gjennom året (A+B+C)	7 159	28 393
Likviditetsbeholdning 01.01.	78 141	49 748
LIKVIDITETSBEHOLDNING 31.12.	85 300	78 141
Spesifikasjon av likviditetsbeholdning		
Kasse, bank	43 525	67 726
Plasseringskonto Coop Norge	41 775	10 414
Likviditetsbeholdning	85 300	78 141

NOTER

Alle tall i hele 1 000

1. Regnskapsprinsipper

Generelt

Årsregnskapet er satt opp i samsvar med regnskapsloven og god regnskapsskikk i Norge.

Konsolidering

Det settes ikke opp eget konsernregnskap da datterselskapenes størrelse ikke har betydning for å bedømme Coop Vestfold og Telemark sin stilling og resultat.

Bruk av estimater

Ledelsen har brukt estimater og forutsetninger som har påvirket resultatregnskapet og verdsettelsen av eiendeler og gjeld, samt usikre eiendeler og forpliktelser på balansedagen under utarbeidelsen av årsregnskapet i henhold til god regnskapsskikk.

Inntektsføring

Inntektsføring ved salg av varer og tjenester skjer på leveringstidspunktet.

Skatt

Skattekostnad består av betalbar skatt og endring i utsatt skatt. Utsatt skatt / skattefordel er beregnet med 24 % på grunnlag av de midlertidige forskjeller som eksisterer mellom regnskapsmessige og skattemessige verdier fra og med 2016. Skatteøkende og skattereduserende midlertidige forskjeller som reverseres eller kan reverseres i samme periode er utlignet og nettoført.

Klassifisering og vurdering av balanseposter

Omløpsmidler og kortsiktig gjeld omfatter poster som forfaller til betaling innen ett år samt poster som knytter seg til varekretsløpet. Øvrige poster er klassifisert som anleggsmiddel / langsiktig gjeld.

Omløpsmidler vurderes til laveste av anskaffelseskost og virkelig verdi. Kortsiktig gjeld balanseføres til nominelt beløp på opptakstidspunktet.

Anleggsmidler vurderes til anskaffelseskost, fratrukket av- og nedskrivninger. Langsiktig gjeld balanseføres til nominelt beløp på etableringstidspunktet.

Varige driftsmidler

Varige driftsmidler balanseføres og avskrives lineært over driftsmidlets levetid. Direkte vedlikehold av driftsmidler kostnadsføres løpende under driftskostnader, mens påkostninger eller forbedringer tillegges driftsmidlets kostpris og avskrives i takt med driftsmidlet.

Datterselskap / tilknyttet selskap

Datterselskaper og tilknyttede selskaper vurderes etter kostmetoden i selskapsregnskapet. Investeringer er vurdert til anskaffelseskost for aksjene med mindre nedskrivning har vært nødvendig. Det foretas nedskrivning til virkelig verdi når verdifall skyldes årsaker som ikke kan antas å være forbigående og det må anses nødvendig etter god regnskapsskikk. Nedskrivninger reverseres når grunnlaget for nedskrivning ikke lenger er til stede.

Varebeholdninger

Varelager regnskapsføres til det laveste av anskaffelseskost og netto salgspris.

Fordringer

Kundefordringer og andre fordringer er oppført i balansen til pålydende etter fradrag for avsetning til forventet tap. Avsetning til tap gjøres på grunnlag av individuelle vurderinger av de enkelte fordringene.

Pensjoner

Pensjonsforpliktelser er hovedsaklig dekket gjennom to ordninger; en kollektiv ytelsesbasert pensjonsordning og en innskuddsordning. Førstnevnte er lukket for eventuelle nye medlemmer, mens den innskuddsbaserte ordningen tilsluttes av alle nyansatte med over 20 % stilling. Selskapet er også tilknyttet ordning for avtalefestet pensjon.

Den ytelsesbaserte pensjonsordningen vurderes til nåverdien av de fremtidige pensjonsytelser som regnskapsmessig anses opptjent på balansedagen. Pensjonsmidler vurderes til virkelig verdi. Endring i ytelsesbaserte pensjonsforpliktelser som skyldes endringer i pensjonsplaner, fordeles over antatt gjennomsnittlig gjenværende opptjeningstid. Planend-

ringer amortiseres over forventet gjenværende opp-
tjeningstid. Det samme gjelder estimatavvik i den
grad de overstiger 10 % av den største av pensjons-
forpliktelsene og pensjonsmidlene (korridor).

Innskuddsbasert pensjonsordning periodiseres i
henhold til sammenstillingsprinsippet ved at pen-
sionspremien resultatføres når den påløper.

Ny ordning for avtalefestet pensjon (AFP) fra 2011
medfører løpende kostnadsføring av og ingen balan-
seføring av fremtidige forpliktelser. Egenandel knyt-
tet til pensjonister i tidligere AFP-ordning er balanse-
ført på pensjoneringstidspunktet.

Kontantstrømpoppstilling

Kontantstrømpoppstillingen er utarbeidet etter indi-
rette metode. Kontanter og kontantekvivalenter om-
fatter kontanter, bankinnskudd og andre kortsiktige,
likvide plasseringer.

2. Salgsinntekter

Bokføring av kjøpeutbytte

Kjøpeutbytte bokføres som salgsinntektsreduksjon.

	2016	2015
Salgsinntekter før kjøpeutbytte	1 644 690	1 599 760
Kjøpeutbytte	9 832	9 623
Sum salgsinntekter	1 634 858	1 590 137

Salgsinntekter per virksomhetsområde	2016	2015
Dagligvare		
Coop Prix	483 494	556 782
Coop Extra	535 625	414 863
Coop Marked	10 657	18 887
Coop Obs dagligvare	312 252	307 376
Dagligvare totalt	1 342 028	1 297 908
Faghandel	302 662	301 852
Sum salgsinntekter før kjøpsbonus	1 644 690	1 599 760

3. Andre driftsinntekter

Årsbonus Coop Norge SA

Det ble utbetalt årsbonus på 1,5 % av alt kjøp fra Coop Norge Handel AS.
Det ble i 2016 ikke utbetalt renter på andelsinnskudd fra Coop Norge SA.

Andre driftsinntekter

Denne posten består av husleieinntekter, provisjonsinntekter fra Post i butikk og spill,
årsbonus fra Coop Norge SA, gevinster ved salg av driftsmidler, goodwill, etableringsrabatter
og andre driftsinntekter.

NOTER

4. Spesifikasjon av lønn og annen godtgjørelse

Lønns- og personalkostnader	2016	2015
Lønn	149 584	144 887
Arbeidsgiveravgift	21 877	21 238
Pensjonskostnader	7 413	7 146
Andre ytelser og personalkostnader	954	1 230
Sum lønns- og personalkostnader	179 828	174 501

Antall årsverk	343	338
----------------	-----	-----

Ytelser til ledende personer og styremedlemmer

	Daglig leder	Tillitsvalgte inkl. styre
Lønn og annen godtgjørelse		
Lønn og honorarer	1 470	665
Pensjonsforpliktelse	111	
Annen godtgjørelse	201	

Daglig leder har, i tillegg til selskapets kollektive pensjonsordning, en særlig avtale om ytelsesbasert pensjon som skal dekke 65 % av pensjonsgrunnlaget. Videre har daglig leder avtale om ett års etterlønn ved avgang dersom styret krever avslutning av arbeidsforholdet.

Det er ikke gitt lån/sikkerhetsstillelse til daglig leder, styreleder eller andre nærstående parter.

Godtgjørelse til revisor

Lovpålagt revisjon	160
Regnskapsteknisk bistand	46
Skatterådgivning - teknisk oppsett ligningspapirer	55
Andre attestasjonstjenester	14

5. Skatter

Spesifikasjon av midlertidige forskjeller	2016	2015
Anleggsmidler	6 039	5 989
Fordringer	-23	-20
Varelager	-2 240	0
Gevinst- og tapskonto	17 795	21 510
Pensjoner	3 561	4 045
Skattemessig underskudd	-2 437	-27 032
Sum midlertidige forskjeller	22 695	4 492
Utsatt skatt / (skattefordel) (24% / 25 % for 2015)	5 447	1 123

Årets skattekostnad består av:

Betalbar selskapsskatt	292	536
Differanse avsatt skatt tidligere år	-299	4
Endring utsatt skatt i balansen	4 323	4 979
Årets totale skattekostnad	4 316	5 519

Forklaring skattekostnad

Skatt av årets resultat	5 011	5 039
Skatteeffekt av permanente forskjeller	-461	31
Formuesskatt	292	536
Endring fjorårets skatt	-299	4
Effekt av endret skatteregime	-227	-91
Sum skattekostnad	4 316	5 519

6. Varige driftsmidler

	Forretnings- eiendommer	Boliger og tomter	Driftsløsøre, inventar o.l.	Sum
Anskaffelseskost pr. 01.01.16	172 428	17 014	197 236	386 679
Korreksjon IB	-10 175	-2 157	-4 616	-16 947
Årets tilgang	1 312	-281	25 809	26 841
Årets avgang	0	0	-3 661	-3 361
Anskaffelseskost 31.12.16	163 566	14 576	214 769	392 912
Akk. av- og nedskrivninger 01.01.16	55 039	2 157	95 357	152 553
Korreksjon IB akk. av- og nedskrivninger	-10 148	-2 157	-4 642	-16 948
Årets avskrivninger	4 026	0	24 220	28 246
Årets nedskrivninger	0	0	226	226
Tilbakeført ved avgang	0	0	-3 661	-3 361
Akk. av- og nedskrivninger 31.12.16	52 807	0	111 500	160 417
Bokført verdi 31.12.16	114 649	14 576	103 270	232 495
Økonomisk levetid	3 - 50 år	I/A	3 - 10 år	
Avskrivningsplan	lineær	I/A	lineær	

NOTER

7. Andre langsiktige fordringer og innskudd

Består av	2016	2015
Billån ansatte	0	221
Fordringer tilknyttet selskap	16 144	0
Andre langsiktige fordringer	2 265	4 815
Sum langsiktige fordringer	18 409	5 037

8. Langsiktig gjeld / garantier og avtaler

Gjeld som er sikret ved pant	2016	2015
Medlemsinnskudd	291 129	318 333
Gjeld til kredittinstitusjoner	0	0

Bokført verdi av eiendeler som er pantsatt

Eiendommer	44 283	45 528
Varelager	184 136	151 188
Driftsløsøre	103 270	101 880
Utlån konsern	32 580	40 607

Pantsettelsene er foretatt til fordel for Sparebank 1 Telemark og Samvirkelagenes Garantifond AL. Pantene til Garantifondet står kun som sikkerhet for lagets egne medlemsinnskudd.

Årlig leie av ikke balanseførte driftsmidler

Driftsmiddel	Leieperiode	Årlig leie
Bygninger, ekstern utleier	0,5 - 15 år	39 744
Bygninger, leiet av datterselskap og tilknyttet selskap	0,5 - 5,5 år	6 075

9. Pensjoner

Selskapet er pliktig til å ha tjenstepensjonsordning etter lov om obligatorisk tjenstepensjon. Selskapets pensjonsordninger tilfredsstiller kravene i denne lov.

Sammensetning av pensjoner og pensjonsforpliktelser innenfor ytelsesbasert ordning

Pensjonsordningene behandles regnskapsmessig i henhold til Norsk RegnskapsStandard 6. Disse ytelsespensjoner er aktuarberegnet med oppførte forutsetninger i tråd med god regnskapsskikk. Selskapets pensjonsordninger består av både sikrede og usikrede ytelser, inkl. avtalefestet pensjon (AFP).

		2016	2015
Antall personer i ordningen:	Aktive	97	129
	Pensjonister	128	111

Spesifikasjon av pensjonsforpliktelsen pr. 31.12

Brutto pensjonsforpliktelser	36 852	50 053
Brutto pensjonsmidler	32 713	40 885
Arbeidsgiveravgift	584	1 293
Netto pensjonsforpliktelser	4 724	10 461
Ikke resultatført actuarielt gevinst/tap	8 285	14 506
Bøkførte netto pensjonsmidler	3 561	4 045
Herav netto pensjonsmidler på overfinansierte ordninger	6 585	6 263
Forpliktelser underfinansierte og usikrede ordninger	-3 024	-2 218

Spesifikasjon av årets pensjonskostnad

Nåverdi av pensjoner opptjent i perioden	2 228	1 824
Rentekostnad av pensjonsforpliktelsene	1 238	922
Forventet avkastning på pensjonsmidler	-1 382	-1 257
Resultatført planendring	-670	0
Resultatført actuarielt tap/gevinst	1 470	1 144
Administrasjonskostnader	425	406
Resultatført arbeidsgiveravgift	259	267
Årets netto pensjonskostnad	3 569	3 306

Aktuarmessige og økonomiske forutsetninger

Årets avkastning på pensjonsmidlene	3,60 %	3,30 %
Diskonteringsrente	2,60 %	2,50 %
Årlig lønnsvekst	2,50 %	2,50 %
Årlig regulering av grunnbeløp	2,25 %	2,25 %
Årlig regulering av pensjoner under utbetaling	0,00 %	0,00 %
Årlig regulering usikrede pensjoner	2,00 %	2,30 %
Arbeidsgiveravgift	14,10 %	14,10 %
Folketrygdens grunnbeløp	93	90

NOTER

10. Egenkapital

	Medl. ansvars- innskudd	Annen egenkapital	Sum
Egenkapital 31.12.15	26 774	192 379	219 154
Nye kapitalinnskudd	2 039	0	2 039
Årets resultat	0	15 728	15 728
Egenkapital 31.12.16	28 814	208 107	236 921

Ansvarsinnskuddet består av eierandeler på kr 300.

Antall medlemmer ved utgangen av år 2016 er 96 095 mot 89 310 medlemmer foregående år.

11. Datterselskaper og tilknyttede selskaper

	CVT Kongsberg AS	CVT Sem AS	CVT Klyve AS	CVT Prosjekt 4 AS	Coop Vestfold og Telemark Eiendom AS
Sted	Porsgrunn	Porsgrunn	Porsgrunn	Porsgrunn	Moss
Eierandel / stemme %	100	100	100	100	50
Resultat før skatt	166	692	0	0	-1 285
Egenkapital per 31.12	808	1 247	23	25	35 928
Bokført verdi i CVT	900	106	30	30	33 510
Langsiktig lån fra CVT	13 935	18 646	0	0	15 067
Kortsiktig gjeld til CVT	181	523	0	0	0
Kortsiktig fordring på CVT	0	8	0	0	0

Aksjepostene er oppført til kostpris.

Selskapenes formål er utvikling og utleie av fast eiendom. Det er ikke aktivitet i CVT Sem AS og CVT Prosjekt 4 AS.

12. Bankinnskudd

I posten bankinnskudd inngår bundne bankinnskudd til dekning av ansattes skattetrekk med 5 490.

Til årsmøtet i Coop Vestfold og Telemark SA

Uavhengig revisors beretning

Uttalelse om revisjonen av årsregnskapet

Konklusjon

Vi har revidert Coop Vestfold og Telemark SA's årsregnskap som viser et overskudd på kr 15 727 915. Årsregnskapet består av balanse per 31. desember 2016, resultatregnskap og kontantstrømoppstilling for regnskapsåret avsluttet per denne datoen og noter til årsregnskapet, herunder et sammendrag av viktige regnskapsprinsipper.

Etter vår mening er det medfølgende årsregnskapet avgitt i samsvar med lov og forskrifter og gir et rettviseende bilde av selskapets finansielle stilling per 31. desember 2016, og av dets resultater for regnskapsåret avsluttet per denne datoen i samsvar med regnskapslovens regler og god regnskapsskikk i Norge.

Grunnlag for konklusjonen

Vi har gjennomført revisjonen i samsvar med lov, forskrift og god revisjonsskikk i Norge, herunder de internasjonale revisjonsstandardene International Standards on Auditing (ISA-ene). Våre oppgaver og plikter i henhold til disse standardene er beskrevet i Revisors oppgaver og plikter ved revisjon av årsregnskapet. Vi er uavhengige av selskapet slik det kreves i lov og forskrift, og har overholdt våre øvrige etiske forpliktelser i samsvar med disse kravene. Etter vår oppfatning er innhentet revisjonsbevis tilstrekkelig og hensiktsmessig som grunnlag for vår konklusjon.

Øvrig informasjon

Ledelsen er ansvarlig for øvrig informasjon. Øvrig informasjon består av årsberetningen, men inkluderer ikke årsregnskapet og revisjonsberetningen.

Vår uttalelse om revisjonen av årsregnskapet dekker ikke øvrig informasjon, og vi attesterer ikke den øvrige informasjonen.

I forbindelse med revisjonen av årsregnskapet er det vår oppgave å lese øvrig informasjon med det formål å vurdere hvorvidt det foreligger vesentlig inkonsistens mellom øvrig informasjon og årsregnskapet, kunnskap vi har opparbeidet oss under revisjonen, eller hvorvidt den tilsynelatende inneholder vesentlig feilinformasjon.

Dersom vi konkluderer med at den øvrige informasjonen inneholder vesentlig feilinformasjon er vi pålagt å rapportere det. Vi har ingenting å rapportere i så henseende.

Styrets og daglig leders ansvar for årsregnskapet

Styret og daglig leder (ledelsen) er ansvarlig for å utarbeide årsregnskapet i samsvar med lov og forskrifter, herunder for at det gir et rettviseende bilde i samsvar med regnskapslovens regler og god regnskapsskikk i Norge. Ledelsen er også ansvarlig for slik intern kontroll som den finner nødvendig for å kunne utarbeide et årsregnskap som ikke inneholder vesentlig feilinformasjon, verken som følge av misligheter eller feil.

Ved utarbeidelsen av årsregnskapet må ledelsen ta standpunkt til selskapets evne til fortsatt drift og opplyse om forhold av betydning for fortsatt drift. Forutsetningen om fortsatt drift skal legges til grunn for årsregnskapet så lenge det ikke er sannsynlig at virksomheten vil bli avvirket.

Revisors oppgaver og plikter ved revisjonen av årsregnskapet

Vårt mål med revisjonen er å oppnå betryggende sikkerhet for at årsregnskapet som helhet ikke inneholder vesentlig feilinformasjon, verken som følge av misligheter eller utilsiktede feil, og å avgi en revisjonsberetning som inneholder vår konklusjon. Betryggende sikkerhet er en høy grad av sikkerhet, men ingen garanti for at en revisjon utført i samsvar med lov, forskrift og god revisjonsskikk i Norge, herunder ISA-ene, alltid vil avdekke vesentlig feilinformasjon som eksisterer. Feilinformasjon kan oppstå som følge av misligheter eller utilsiktede feil. Feilinformasjon blir vurdert som vesentlig dersom den enkeltvis eller samlet med rimelighet kan forventes å påvirke økonomiske beslutninger som brukerne foretar basert på årsregnskapet.

Som del av en revisjon i samsvar med lov, forskrift og god revisjonsskikk i Norge, herunder ISA-ene, utøver vi profesjonelt skjønn og utviser profesjonell skepsis gjennom hele revisjonen. I tillegg:

- identifiserer og anslår vi risikoen for vesentlig feilinformasjon i regnskapet, enten det skyldes misligheter eller utilsiktede feil. Vi utformer og gjennomfører revisjons handlinger for å håndtere slike risikoer, og innhenter revisjonsbevis som er tilstrekkelig og hensiktsmessig som grunnlag for vår konklusjon. Risikoen for at vesentlig feilinformasjon som følge av misligheter ikke blir avdekket, er høyere enn for feilinformasjon som skyldes utilsiktede feil, siden misligheter kan innebære samarbeid, forfalskning, bevisste utelatelser, uriktige fremstillinger eller overstyring av intern kontroll.
- opparbeider vi oss en forståelse av den interne kontroll som er relevant for revisjonen, for å utforme revisjons handlinger som er hensiktsmessige etter omstendighetene, men ikke for å gi uttrykk for en mening om effektiviteten av selskapets interne kontroll.
- evaluerer vi om de anvendte regnskapsprinsippene er hensiktsmessige og om regnskapsestimaterne og tilhørende noteopplysninger utarbeidet av ledelsen er rimelige.
- konkluderer vi på hensiktsmessigheten av ledelsens bruk av fortsatt drift-forutsetningen ved avleggelsen av regnskapet, basert på innhentede revisjonsbevis, og hvorvidt det foreligger vesentlig usikkerhet knyttet til hendelser eller forhold som kan skape tvil av betydning om selskapets evne til fortsatt drift. Dersom vi konkluderer med at det eksisterer vesentlig usikkerhet, kreves det at vi i revisjonsberetningen henleder oppmerksomheten på tilleggsopplysningene i regnskapet, eller, dersom slike tilleggsopplysninger ikke er tilstrekkelige, at vi modifiserer vår konklusjon om årsregnskapet og årsberetningen. Våre konklusjoner er basert på revisjonsbevis innhentet inntil datoen for revisjonsberetningen.

Etterfølgende hendelser eller forhold kan imidlertid medføre at selskapet ikke fortsetter driften.

- evaluerer vi den samlede presentasjonen, strukturen og innholdet, inkludert tilleggsopplysningene, og hvorvidt årsregnskapet representerer de underliggende transaksjonene og hendelsene på en måte som gir et rettviseende bilde.

Vi kommuniserer med styret blant annet om det planlagte omfanget av revisjonen og til hvilken tid revisjonsarbeidet skal utføres. Vi utveksler også informasjon om forhold av betydning som vi har avdekket i løpet av revisjonen, herunder om eventuelle svakheter av betydning i den interne kontrollen.

Uttalelse om øvrige lovmessige krav

Konklusjon om årsberetningen

Basert på vår revisjon av årsregnskapet som beskrevet ovenfor, mener vi at opplysningene i årsberetningen om årsregnskapet og forutsetningen om fortsatt drift er konsistente med årsregnskapet og i samsvar med lov og forskrifter.

Konklusjon om registrering og dokumentasjon

Basert på vår revisjon av årsregnskapet som beskrevet ovenfor, og kontrollhandlinger vi har funnet nødvendig i henhold til internasjonal standard for attestasjonsoppdrag (ISAE) 3000 «Attestasjonsoppdrag som ikke er revisjon eller forenklet revisorkontroll av historisk finansiell informasjon», mener vi at ledelsen har oppfylt sin plikt til å sørge for ordentlig og oversiktlig registrering og dokumentasjon av selskapets regnskapsopplysninger i samsvar med lov og god bokføringskikk i Norge.

Skien 1. mars 2017

Deloitte AS



Espen Thorbjørnsen
statsautorisert revisor

STYRET

§ 17 i vedtektene omhandler styrets ansvar. Det tillegges styret et stort ansvar for lagets totale virksomhet. Styret rapporterer til Årsmøtet, og har bl.a. ansvar for at Årsmøtets vedtak blir iverksatt. Medlemmene i Styret har en funksjonstid på 2 år.

Styret velges av Årsmøtet. Adm. direktør og ordfører møter i styremøtene med tale- og forslagsrett.

Leder:	Tinny Bjerkøen, Langesund *
Nestleder:	Bjørn Norli, Skien
Styremedlemmer:	Lisbeth Simensen, Larvik * Britt H. Lie, Svarstad * Tore Ø. Strømsodd, Sandefjord Jostein Eidet, Drangedal * Tone Cathrine Hartz, Åmot * Anne Lise Karlsen, Porsgrunn *
Varamedlemmer:	Gunn Hafstad, Kvelde Maricarmen Roman Castillo, Sandefjord Hans Magne Gautefall, Drangedal
Vara (Lederne):	Nina Sørli Nilsen, Stokke *
Vara (H&K):	Christopher B. Aasheim, Skien * Bjørn Erik Gehrken, Krokstadelva *

* På valg i 2017



Britt Lie og Kjell Gunnar Nilsen hedres av styreleder Tinny Bjerkøen for lang og tro tjeneste som medlemstillitsvalgte.

ÅRSMØTETS VALGKOMITÉ

Valgkomitéen har til oppgave å finne fram til dyktige og vel ansatte kandidater blant medlemmer som oppfyller vedtektenes bestemmelser om valgbarhet. Styret innstiller overfor Årsmøtet til valg av valgkomité. Medlemmer og varamedlemmer har en funksjonstid på 2 år.

Leder: Einar Alme, Sandefjord *
Medlemmer: Aslaug G. Årnes, Gvarv
Erik Westbye, Krokstadelva

Varamedlemmer: Christian N. Råve, Skien
Unni Barstad Jernberg, Sandefjord

* På valg i 2017

REPRESENTANTER TIL ÅRSMØTET 2016-2018

Årsmøtorepresentantene er medlemmenes tillitsvalgte, og er satt til å forvalte samvirkelaget på deres vegne. Årsmøtets medlemmer representerer hver sin region. Alle representanter og vararepresentanter utgjør samlet også Regionrådet for sin region, og møtes to ganger i året for å drøfte aktuelle organisatoriske og driftsmessige saker. Medlemsvalgte representanter til Årsmøtet velges annethvert år gjennom direkte valg i butikk. Siste valg var for perioden 2016 - 2018. Ansattes representanter til Årsmøtet velges også annethvert år, i hht aksjelovens regler for ansattvalg. Nye representanter er valgt i mars 2017.

Årsmøtets ledelse i 2016 - 2018

Liv Bråthen Norheim Herre Ordfører
Gernot Ernst Kongsberg Varaordfører

Buskerud og Vestfold

Erik Westbye
Bjørn Themte
Svein Eriksen
Øystein Tomter
Unni Barstad Jernberg
Einar Alme
Einar Wold Svendsen
Knut-Arne Christiansen
Kjell Gunnar Nilsen
Lars-Göran Svensson
Gernot Ernst
Reidar Bjerkseth
Vararepresentanter
Kenneth Remi Iversen
Gard Wigdahl Karlsnes
Vegard Rasch-Fjeld

Telemark

Knut Thyge Skilbred
Liv Bråthen Norheim
Aslaug Groven Årnes
Rigmor Emerense Håheim
Anne Grethe Randbye
Christian N. Råve
Morten Sandmark
Bjørn Stulen
Vararepresentanter
(ingen)
Ansattes representanter
Mariann E. Løseengen, Krokstadelva
Lise Bjæring, Horten
Lisbeth Hogstad Johansen, Skien
Bente Haugland, Larvik
Elisabeth Bjørge, Sandefjord
Bente Sæther, Sande

Brit Helland, Porsgrunn
Mona Svendsrud, Drammen
Tone Sylvia Dalen, Gvarv
Mona Bakke, Porsgrunn
Vararepresentanter (H&K)
Anita Riis, Sandefjord
Anne-Lise Fjellseth, Sandefjord
Aleksander Slaaen, Gvarv
Linda Uttian, Våle
Alfred Roksend, Skien
Astrid Jøransen, Sandefjord
Vararepresentanter (Lederne)
Merete Güzel, Porsgrunn
Elin Andersson, Tønsberg
Åshild Tutvedt Johnsen,
Gransherad
Solveig Fossdal, Skien



Coop Vegetardag er en serie produkter utviklet for deg som ønsker alternativer til kjøtt og fisk, enten det er én eller flere dager i uken. Ved å spise mer grønnsaker gjør du deg selv og miljøet en stor tjeneste.

0%
KJØTT
OG FISK

FRI FOR
SOYA



TA EN VEGETARDAG!

Coop Vegetardag selges kun hos Coop!



Økologisk

De fleste har et ønske om å gi både seg selv og familien et best mulig utgangspunkt. Derfor har vi utviklet Coop Ånglamark. Vår egen serie med økologiske, miljø- og allergivennlige varer. Der finner du et bredt utvalg produkter, med alt fra pasta og frukt til hygiene- og velværeartikler.

Norges største øko-serie!

