

## COOP ORKLA MØRE SA

Coop Orkla Møre SA er et av landets største samvirkelag med 2,59 milliarder kroner i omsetning, 1179 medarbeidere, 71 driftsenheter og 78 459 medlemmer / eiere. Vi har virksomhet i 34 kommuner fra Stokkøy i nord til Hellesylt i sør, i Sør-Trøndelag og Møre og Romsdal fylke. Hovedkontoret er på Orkanger i Orkdal kommune. Vi har regionkontor i Ålesund.

Vårt formål er å forsyne våre medlemmer og kunder med gode og hensiktsmessige varer og tjenester til konkurransedyktige priser til fremme av deres interesser som forbrukere.

Kundene som er medlemmer i Coop Orkla Møre utgjør på samme tid eierne av virksomheten.

Alle medlemmene har hver sin like store eierandel på kr 300,-.

Våre medlemmer var geografisk fordelt på fire regioner pr 31.12.13.

### Gjennomføring av regionrådsmøter våren 2014:

Region Midt	Møtested: Molde	18. mars 2014
Region Sør	Møtested: Ålesund	24. mars 2014
Region Vest	Møtested: Kristiansund	25. mars 2014
Region Nord	Møtested: Orkanger	26. mars 2014

**Ordinært Årsmøte gjennomføres i Kristiansund den 9. april 2014.**





Foto: Åshild Dørdal

## Styrets beretning 2013

### ØKONOMISK UTVIKLING

På tross av lav rente og god inntektsvekst er utviklingen i husholdningenes etterspørsel lav. I følge SSB vil dette også prege utviklingen i 2014. Det er derfor forventet at arbeidsledigheten vil øke noe gjennom 2014 og 2015. Økt etterspørsel på fastlandet og internasjonalt ligger bak forventningen om en beskjeden konjunktur-oppgang i fra 2015.

Den økte veksten hos våre handelspartnere vil gradvis gi større stimulans til eksportvirksomheter inn i 2015 og 2016. I tillegg vil bedringen internasjonalt bidra til at usikkerheten knyttet til utviklingen i norsk økonomi reduseres og i mindre grad demper husholdningenes etterspørsel og investeringer i bedriftene. Husholdningenes realinntekter har på tross av forventningen til økning, gått noe ned i 2013, men forventes å øke noe, spesielt i 2015 og 2016. Dette vil bidra til at konsumveksten tar seg opp. Boliglånsrenten forventes å være på samme nivå ut 2015. Høy inntektsvekst og lav boliglånsrente vil bidra til at vi kan forvente at boligprisene igjen vil stige noe fra årsskiftet 2014/15.

Til tross for lave renter og kraftig vekst i husholdningenes formue, har husholdningenes sparing økt de siste årene. SSB forventer at den fundamentalt sett relativt gode utviklingen i husholdningenes økonomi gradvis vil bidra til at spareadferden vil normaliseres, men for 2014 antas det at sparingen i husholdningene øker.

Sysselsettingen har økt kraftig de siste årene, men SSB forventer at sysselsettingsveksten vil avta noe og ikke holde tritt med økningen i arbeidsstyrken. Arbeidsledigheten forventes å bli på 3,6 % i 2014, mot 3,5 i 2013.

#### Konsumprisindeksen 2013 (Kilde SSB, 10.1.2014)

Konsumprisindeksen steg med 2,1 prosent fra 2012 til 2013, mot kun 0,8 prosent året før. Elektrisitet inkludert nettleie steg med 16,1 prosent i 2013, og var hovedgrunnen til den kraftige økningen i KPI. Elektrisitetsprisene var spesielt lave i 2012 da fyllingsgraden i vannmagasinene i store deler av året lå over gjennomsnittsnivået.

De siste årene har matvareprisene vist et svakere prisforløp enn den gjennomsnittlige prisveksten. Denne trenden fortsatte i 2013. Matvareprisene steg samlet med 1,1 prosent fra 2012 til 2013. Høyere priser på frukt og grønnsaker bidro til å trekke matvareprisene opp. Disse matvaregruppene inneholder mange importvarer, og det kan tyde på at økningen i den importveide kronkursen har ført til økte priser for de to nevnte matvaregruppene.

For første gang på elleve år falt prisene på egg, og ble registrert med en prisnedgang på 0,9 prosent i 2013. Til tross for at det fra 1. januar 2013 ble det innført høyere tollsatser for en del osteprodukter, økte osteprisene med kun 1,0 prosent, som er blant de laveste årsvekstratene de siste ti årene. Smørprisene økte med 17,3 prosent.

Prisene på alkoholfrie drikkevarer økte i 2013 med 1,0 prosent, den laveste årsveksten på elleve år. Hovedårsaken til den lave veksten er prisutviklingen på kaffe. Detaljprisen på kaffe falt med 7,0 prosent i 2013.

#### Omsetning og markedsandel for Coop i Norge

Samvirkelagene ser ut til å få en samlet omsetning i 2013 på omtrent 39,0 milliarder kroner. Dette tilsvarer

en økning på 1,8 prosent fra 2012. I tillegg kommer omsetningen fra Smart Club AS, slik at den samlede omsetningen til Coop blir på ca. 39,9 milliarder kroner, en vekst på 0,9 prosent fra 2012. Innen dagligvarer hadde Coop en vekst på 0,9 prosent i 2013, mens markedsveksten var på 3,0 prosent. Det ser derfor ut til at Coop sin markedsandel har gått ned med 0,5 prosentpoeng til 22,8 prosent.

I løpet av 2013 har Smart Club-butikkene på Alnabru og Slependen blitt omprofilert, og totalt fem butikker er overført til samvirkelag. Fra 1.1.2014 foregår all detaljhandelsomsetning i Coop gjennom samvirkelagene.

Pr. 1.1.2014 var 109 samvirkelag medlemmer av Coop Norge. Det har vært en nedgang i 2013 på 4 lag som følge av 3 fusjoner og 1 avvikling.

Ved utgangen av 2013 var det 1 390 430 medlemmer i norske samvirkelag tilknyttet Coop Norge. Tilsvarende tall for foregående år var 1 354 625.

## VIRKSOMHETEN TIL COOP ORKLA MØRE SA I 2013

Den viktigste virksomheten til Coop Orkla Møre er handel med dagligvare, og nesten 80 % av handelsvirksomheten er innenfor dette segmentet. Byggevarehandel utgjør 13,8 % av den totale omsetningen, og er et satsningsområde for laget. Også eiendom er et viktig forretningsområde for Coop Orkla Møre, og utgjør sammen med handel med dagligvare og byggevarer, lagets kjernevirksomhet.

Markedsveksten i dagligvaremarkedet er så langt estimert til 3,0 %, som er noe lavere enn i 2012. Trenden vi har sett gjennom flere år med at lavprissegmentet i dagligvaremarkedet øker, har forsterket seg også i 2013. Dette skjer på bekostning av alle de øvrige segmentene i dagligvarehandelen. Vi ser at lavprisbutikkene som har nærmet seg supermarkedssegmentet, med et langt bredere sortiment og større andel av ferskvarer, og allikevel har de laveste prisene, har en høyere vekst enn de tradisjonelle lavprisbutikkene. Coop Extra er Coop sitt bidrag i denne utviklingen, og er en av to kjeder som har størst vekst i dagligvaremarkedet i 2013. Antall Coop Extra har økt kraftig i hele landet i 2013, først og fremst gjennom omprofileringer av de største Coop Prix butikkene. Coop Orkla Møre har i løpet av 2013 omprofilert 7 og nyetablert én Coop Extra, alle viser en svært god vekst etter åpning. Vi har ønske om å etablere flere nye Coop Extra, og ytterligere 2 omprofileringer er allerede vedtatt.

Vi ser at først og fremst lavprisbutikkene posisjonerer seg på tilgjengelighet – med åpningstider fra 7 – 23. Dette presser også andre butikker til å utvide sine åp-

ningstider. Vi ser også at debatten rundt å tillate søndagsåpne butikker ble aktualisert i siste valgkamp, og det er stor motstand mot å tillate dette i bransjen. Uansett hva som blir utfallet av dette, må vi i Coop Orkla Møre være konkurransedyktige på tilgjengelighet, også på søndager. Dette vil føre til at langt flere butikker vil holde åpent på søndager, og det er grunn til å tro at dette vil øke det relative kostnadsnivået i dagligvarebransjen. Det er også interessant å se hvordan en slik liberalisering vil påvirke aktører som i stor grad har tilpasset seg dagens regelverk, som Bunnpris og Kiwi.

## REDEGJØRELSE FOR ÅRSREGNSKAPET

Omsetningen i Coop Orkla Møre endte totalt med en vekst på i underkant av 1 %, og mot sammenlignbare butikker på 1,6 %. Dette er i sum noe svakere enn forventet ved årets inngang. På dagligvareområdet ble veksten på 2,7 %, marginalt svakere enn antatt markedsvekst for dagligvarer. På byggevarer opplevde vi en svært dårlig sesong, med kaldt og fuktig vær, som slo kraftig ut på omsetningen. Høsten ble derimot svært bra og vi endte til slutt med en vekst på 1,6 %, noe som allikevel ikke var helt opp i mot forventningene. En stor ombygging ved vårt største byggevarehus i sommer, påvirket også omsetningstallene i negativ retning.

Markedsutviklingen med lavprisfokus forsterker behovet for en drift som gir lave kostnader. Dette har vært fokus i laget de siste årene, og vil være et svært viktig fokus for virksomheten framover. De viktigste områdene i 2013 har vært de samme som de foregående årene, å redusere timeforbruk og svinn. Også i 2013 har det vært fokus på ledertrening og arbeid med beste praksis og gode rutiner. Spesielt svinn er et område det vil bli arbeidet mye med i 2014. Både det registrerte kastesvinnet og det uregistrerte svinnet er for høyt. Vi fortsetter arbeidet med å etablere gode systemer for analyse, planlegging og drift i butikk. Samlet sett er vi overbevist om at disse tiltakene vil gi oss bedre drift, bedre butikker og bedre trivsel blant våre ansatte.

Kjøpeutbytte er en svært viktig medlemsfordel for våre medlemmer, og er det som skiller oss tydeligst fra våre konkurrenter. Det er nødvendig å ha et konstant forbedringsfokus i organisasjonen for å kunne forsvare vår evne til å dele ut kjøpeutbytte, og kunne være i stand til å øke dette på sikt.

I regnskapet for 2008 ble det foretatt betydelige avsetninger og nedskrivninger. Dette gjør at avviklingskostnader i mindre grad påvirker det bokførte resultatet for årene 2009 – 2013 enn det ellers ville ha gjort. I Coop er driften av samvirkelagene organisert slik at avviklingskostnadene tas av samvirkelagene, ikke av den

enkelte butikk. Likviditetseffekten og de reelle tapene er ikke fjernet, selv om vi har tatt en tapsavsetning i regnskapet. Tapsavsetninger er tilbakeført i den takt kostnadene og tapene har påløpt.

Coop Orkla Møre har også i 2013 avviklet noen avdelinger. Dette er Prix Stranda, Kafeteria og Gull & Gaver på Amfi Orkanger. På Sunndalsøra ble Esso solgt til Statoil og Mega ble stengt med bakgrunn i at vi åpnet ny Coop Extra i nye lokaler i umiddelbar nærhet. Samtidig ble også faghandelsavdelingen på Domus Sunndalsøra avviklet.

I 2013 ble det gjennomført hele 7 omprofileringer fra Coop Prix til Coop Extra; Børsa, Sistranda, Fannrem, Kyrksæterøra, Bjugn, Brattvåg og Elnesvågen. Vi fikk tak over uteområdet og utvidet butikken ved Obs Bygg i Breivika. Vi reåpnet i februar Prix Løkken etter en lang tids og omfattende utbygging. I juni ble endelig Coop Marked Vågland åpnet i nytt bygg etter at den gamle butikken brant ned til grunnen i januar 2012. De mange omprofileringene har påført selskapet økte kostnader i 2013, og også mer svinn.

Resultat før skatt i Coop Orkla Møre SA (morselskapet) ble 17,4 millioner i 2013 mot 24,3 millioner i 2012, en svekkelse på 6,9 millioner.

For konsernet Coop Orkla Møre SA ble resultat før skatt 16,9 millioner mot 60,4 millioner i 2012. Konsernresultatet var i 2012 sterkt påvirket av resultatet fra salg av 50 % av aksjene i Bårdshaug Nord AS (Amfi kjøpesenter på Orkanger) med en gevinst på 25,3 millioner kroner. Resultatene fra våre heleide eiendomsselskaper viser for de fleste en utvikling som forventet, men det er foretatt nedskrivninger og tapsavsetninger i Løkken Kjøpesenter AS og Com Eiendom Stranda AS. Den omfattende utbyggingen av Amfi Orkanger gir et noe svakere resultat for selskapet Bårdshaug Nord AS pga redusert omsetning.

Årsresultatet for 2013 ble 12,6 millioner for morselskapet og 12,5 millioner for konsernet.

## FORTSATT DRIFT OG FINANSIELL RISIKO

Coop Orkla Møre har gjennom sin geografiske spredning en kundemasse som er både bredt og variert sammensatt. Selv om konkurransen i markedet er høy og konkurransesituasjonen over tid vil presse marginene ned, anser vi vår markedsrisiko for lav. Gjennom gode innkjøpsbetingelser og konkurransedyktige priser blir vi i stand til å sikre våre markedsandeler og fokus blir derfor å opprettholde en vekst som minst er på samme nivå som kostnadsveksten. Vi er ikke direkte påvirket av valutarisiko eller råvareprisrisiko og denne er

derfor å betrakte som lav. Vår renterisiko påvirkes av den generelle utviklingen i rentemarkedet. Medlemsinnskuddene forrentes til den enhver tid fastsatte innskuddsrente i laget. Overskuddslikviditet plasseres til konkurransemessige betingelser i Coop Norge. Utover dette har laget ingen andre fastrenteavtaler, verken på innskudd eller lån. Vi betrakter vår renterisiko som lav.

Det foreligger etter styrets oppfatning ingen tapsrisiko av betydning i utestående kundefordringer. Av totalt salg i 2013 i Coop Orkla Møre SA utgjorde kredittsalget ca. 2,7 % og ga ingen tap. Laget og konsernet hadde ved utløpet av 2013 en tilfredsstillende likviditet. Kontantstrøm fra operasjonelle aktiviteter ble i 2013 henholdsvis 53,5 millioner og 50,5 millioner for morselskapet og konsern. Driftsresultat før avskrivninger og nedskrivninger ble tilsvarende 69,2 millioner og 46,3 millioner. Forskjellen knytter seg i hovedsak til tidsavgreningsposter samt skatt og gevinst salg driftsmidler. Netto endring av kontantstrøm ble henholdsvis 16,7 millioner og 30,2 millioner for hhv. morselskapet og konsernet.

Etter styrets oppfatning har laget en forsvarlig likviditet og anser likviditetsrisikoen som lav.

Styret mener at resultatregnskapet for 2013 og balansen med tilhørende noter gir et forsvarlig bilde av lagets resultat og finansielle status. Styret legger til grunn regnskapslovens bestemmelser om fortsatt drift, og etter styrets vurdering er forutsetningene for fortsatt drift til stede.

Egenkapitalen i konsernet var ved årsskiftet 280,5 millioner, som tilsvarer 23,7 % av totalkapitalen. Tilsvarende for morselskapet var 250,9 millioner og 26,8 %. Egenkapitalandelen ble redusert med 1,2 % i morselskapet og 1,1 % i konsernet. Styret er av den oppfatning at egenkapitalen både i morselskapet og konsernet er forsvarlig i forhold til risikoen ved og omfanget av virksomheten.

## FRAMTIDIG UTVIKLING

Konkurransesituasjonen vil bli ytterligere skjerpet, og et sterkt prisfokus vil kreve at kostnadsnivået må ned. Arbeidet med å effektivisere driften i våre butikker og samvirkelagets øvrige virksomhet må derfor fortsette.

## STYRETS ARBEID

Styret har i 2013 gjennomført 12 styremøter i tillegg til å delta på andre samlinger i regi av Coop Orkla Møre. Styret har behandlet 95 saker. Sentrale saker i 2013 har blant annet vært:

- Investering Coop Prix Farstad
- Sykefravær
- Årsmelding og regnskap 2012
- Nye normalvedtekter for samvirkelag
- Risikoreport
- Strategiarbeid i laget
- Overordnet handlingsplan COM for HMS og IA
- Etablering av felles boligutviklingselskap med Salvesen og Thams
- Omprofilering av Prix og Mega-butikker til Extra
- Årsrapport SAMU 2012
- Kjøp av eiendom Bårdshaug Vest
- Pantstillelse Garantifondet
- Rente medlemsinnskudd – plassering overskuddslikviditet
- Avvikling Gull & Gaver – Amfi Orkanger
- Avvikling Café – Amfi Orkanger
- Vedtektsendringer – begrepsbruk – kjøpebonus/kjøpeutbytte/etterbetaling
- Salg av Utbyggern AS til Detalj Sunndal Eiendom AS
- Kjøp av aksjer i Vibo Entreprenør AS
- Budsjett 2014
- Forhåndsgarantert kjøpeutbytte
- Interimsrapport fra PwC
- Årsplan for styret 2014

## DISPONERING AV OVERSKUDD

Årsoverskuddet i Coop Orkla Møre SA med 12,6 millioner er foreslått overført til annen egenkapital.

## MEDLEMSUTVIKLING

Vi kan også for 2013 vise til en økning i antall medlemmer. Vi ønsker alle våre nye medlemmer velkommen. Vårt totale medlemstall pr. 31.12.13 var 78 459, tilsvarende tall for forrige år var 76 713. Medlemmenes låneinnskudd utgjorde 442,2 millioner kroner ved siste årsskifte, mot 369,3 millioner kroner året før. Medlemmenes låneinnskudd er sikret i Samvirkelegenes Garantifond.

## REGIONRÅD OG VALG I BUTIKK

Coop Orkla Møre har fire regioner som velger representanter til årsmøtet. Representantene blir valgt ved Valg i butikk. I 2013 var det 6 660 medlemmer som stemte i butikk eller på Internett. Årsmøtet har 45 representanter – 30 valgt blant medlemmene og 15 valgt av og blant ansatte.

## MEDLEMSFORDELER

Det ble utbetalt 34,4 millioner kroner i medlemsfordeler i Coop Orkla Møre i 2013. Dette beløpet fordeler seg som følger:

• Kjøpeutbytte i Coop Orkla Møre	Kr 20 289 475
• Kjøpeutbytte andre S-lag	Kr 1 974 270
• Bonus fra MasterCard i Coop	Kr 1 450 586
• Bonus fra MasterCard utenfor Coop	Kr 950 341
• Rabatter Esso	Kr 2 268 435
• Rabatter KappAhl	Kr 1 924 335
• Rabatter IF Skadeforsikring	Kr 785 162
• Rabatter Statoil drivstoff	Kr 4 670 712
• Rabatter andre	Kr 132 288

Andel medlemskjøp i eget samvirkelag utgjorde 67,1 % av omsetningen i 2013. Medlemmer i andre samvirkeleg sto for 10,9 % av omsetningen.

## MILJØ

Forurensning av det ytre miljø som følge av lagets virksomhet er minimal. Kjernevirksomheten til Coop Orkla Møre er kjøp og salg av varer. Virksomheten påvirker miljøet direkte og indirekte gjennom transport, avfall, energiforbruk og de miljømessige effekter varene kan medføre etter at de er solgt til forbruker.

Miljøaspekter har sterk forankring i Coop sitt verdigrunnlag. En av Coop sine kjerneverdier er "Omtanke" – for mennesker, dyr og miljø. Vi søker derfor å motvirke miljømessige skadevirkninger gjennom en strategi som går på å være i fremste rekke når det gjelder avfallshåndtering, bruk av miljøvennlige kjølemedier, varmegjenvinning og energioptimering generelt. Ved ombygginger og ved planlegging av nye butikker søker vi å ivareta miljøhensyn i størst mulig grad. Coop satser aktivt på å bygge ut dagligvaresortimentet med økologiske og miljøvennlige produkter. Med dette håper vi å medvirke til gode holdninger blant medarbeiderne og forbrukerne. Coop sine dagligvarekjeder er de norske kjeder som har størst sortiment av økologiske og miljøvennlige varer.

Våre verdier skal prege det arbeidet vi gjør, våre valg, vårt samarbeid internt og eksternt, kunderelasjoner og hele vår bedriftskultur.

## MEDARBEIDERE OG ARBEIDSMILJØ

### OVERORDNEDE HMS-MÅL FOR COOP ORKLA MØRE SA

- Å forebygge og redusere sykefraværet, styrke jobbnærværet og bedre arbeidsmiljøet, samt hindre utstøting og frafall fra arbeidslivet.

- Coop Orkla Møre skal være en helsefremmende arbeidsplass. Det legges til rette slik at flest mulig av medarbeiderne inspireres til aktivitet for å forebygge fysiske og psykiske helseplager. Ansatte skal sikres et godt og trygt arbeidsmiljø som stimulerer til arbeids glede og kreativitet.
- Vi skal ikke ha personskader eller arbeidsrelatert sykdom. HMS-relaterte problemer løses løpende på lavest mulig nivå, slik at medarbeidere ikke utvikler arbeidsrelatert sykdom eller utsettes for arbeidsulykker.
- Vi skal redusere sykefraværet. Sykefravær skal følges opp i forhold til avtalen om Inkluderende Arbeidsliv.
- Vi skal oppleves som en attraktiv arbeidsplass for alle medarbeidere. Det arbeides for god kommunikasjon på alle nivåer i organisasjonen.
- Miljøbevissthet skal prege alle deler av Coop Orkla Møre sin virksomhet. Vi skal kontinuerlig arbeide for å redusere belastningen på det ytre miljø ved å kartlegge våre miljøaspekter, og å iverksette tiltak for kontinuerlig forbedring.
- Vi skal ikke ha branntilløp eller eksplosjoner.
- Vi skal ikke ha skader på mennesker, bygninger, utstyr eller miljø grunnet produkter eller tjenester levert av oss.

Våre verdier skal prege det arbeidet vi gjør, våre valg, vårt samarbeid internt og eksternt, kunderelasjoner og hele vår bedriftskultur.

Coop Orkla Møres samarbeids- og arbeidsmiljøutvalg (SAMU) har avholdt 6 møter og behandlet 52 saker.

Det avholdes jevnlig dialogmøter med bedriftens tillitsvalgte. Samarbeidet med medarbeidernes organisasjoner har vært konstruktivt og bidratt positivt til driften.

Ved siste årsskifte var det 1179 ansatte, herav 280 på heltid og 899 på deltid/ekstra. Totalt antall årsverk i 2013 var 687,19.

Sykefraværet i Coop Orkla Møre var på totalt 13 206 dagsverk i 2013. Mulige dagsverk i laget var 175 420. Gjennomsnittlig sykefravær var 7,35 %, en liten økning i forhold til 2012 da fraværet var på 7,25 %.

Vi er en IA-bedrift og det arbeides med forebygging og oppfølging av sykmeldte.

Ledere med personalansvar følger opp den sykmeldte med samtaler og dialogmøter.

Målet med oppfølging er å redusere lengden på fraværet, tilrettelegge for den enkelte på arbeidsplassen og få medarbeidere raskest mulig tilbake til jobb. Det er

en utfordring for mange av butikkene å få til individuelle tilpasninger pga økende fokus på å redusere personalkostnader.

Coop Orkla Møre er tilknyttet HMS Tjenesten Orkladal AS. HMS Tjenesten Orkladal AS er en samarbeidspartner og rådgiver i det systematiske HMS-arbeidet i Coop Orkla Møre. For driftsåret 2013 har HMS-Tjenesten Orkladal tilknyttet følgende samarbeidspartnere: Molde Bedriftshelsetjeneste og Bedriftshelsetjenesten i Sykkylven.

Samarbeidet revideres årlig. Samarbeidsavtalen følges opp i SAMU.

Revisjon av HMS-systemet skal skje annethvert år. Prosedyrer, skjema ol er lagt på Intranett.

Det er til sammen registrert 12 ulykker/ nestenulykker i forbindelse med utføring av arbeid, men ingen med alvorlige konsekvenser.

Vi har ikke mottatt skriftlig melding om arbeidsrelatert sykefravær, men er gjort kjent med at det har forekommet fravær som følge av usikkerhet i forbindelse med omstilling. Tiltak for å forebygge fravær ved framtidige omstillinger er igangsatt i samarbeid med HMS Tjenesten.

## KOMPETANSE

### Strategi

Handlingsplanen for kompetansesatsingen i laget revideres årlig av styret.

Handlingsplanen legger grunnlaget for planmessig og systematisk opplæring av ledere og medarbeidere i COM.

### Kurs og konferanser

Ledere og verneombud som ikke har hatt grunnkurs i arbeidsmiljø har gjennomført dette i 2013. Ledertreningsprogram og Beste Praksis er gjennomført av butikksjefer og assisterende butikksjefer i våre dagligvarebutikker som er ansatt etter at vi startet disse programmene i 2009. I 2013 har vi startet opp ledertreningsprogram for lederteamene i våre Extra Bygg butikker.

### Handlingsplan for E-læring

I vårt LMS (learning management system) kan vi tilby en rekke ulike kurs. Det går ut på konseptkurs for våre ulike kjeder, IK matkurs, IT kurs, fag- og driftskurs og HMS-kurs.

I handlingsplanen for 2013 har vi hatt fokus på fagkurs for frukt & grønt samt brød. Våre medarbeidere har totalt gjennomført 1 627 kurs i 2013. Butikksjefen er motivator for gjennomføringen i egen butikk. Det er avholdt svinn- og ranskurs for totalt 500 medarbeider i løpet av året. Denne satsingen vil gjennomføres for samtlige medarbeidere i løpet av 2014.

Det ytes støtte til fagbrevkurs på linje med tidligere år.

Som for tidligere år har det vært deltagelse fra ledelsen i flere av Coops ulike fagforum, knyttet til personal, medlem, omdømme, organisasjon og økonomi.

## TILLITSVALGTSAPPARATET

Handel og Kontor (HK) er vår største fagorganisasjon. Hovedtillitsvalgt i HK er ansatt i 50 % deltidsstilling. HK har i tillegg til HTV 66 stedstillitsvalgte i laget.

Den nest største fagorganisasjonen er Lederne. Tillitsvalgt for butikksjefsklubben i laget er frikjøpt i 20 % stilling. Hovedverneombud er frikjøpt i 20 % stilling. Det er 44 verneområder i COM.

### PENSJONER

Coop Orkla Møre har pensjon og forsikringsordninger for alle medarbeidere som er ansatt i mer enn 20 % stilling.

### LIKESTILLING

#### Hovedmål for den organisasjonsmessige delen av vår virksomhet:

Kvinner og menn skal være likt representert i alle organer og utvalg.

Vi skal være ledende når vi sammenligner oss med øvrige virksomheter innen handel og håndverk.

**Delmål 1:** Coop Orkla Møre skal satse på holdningskapende arbeid og bevisstgjøring i hele organisasjonen, slik at organisasjonskulturen vektlegger kvinners og menns verdier likt.

**Delmål 2:** Coop Orkla Møres ledelse har et spesielt ansvar for å tilstrebe lik representasjon av kvinner og menn i valgte organer, komiteer og utvalg.

**Delmål 3:** Coop Orkla Møre skal legge til rette for reell likestilling i alle organer, komiteer og utvalg, og bidra til at de tillitsvalgte gis rammebetingelser som gjør det mulig for dem å engasjere seg i organisasjonen.

**Delmål 4:** Coop Orkla Møre skal bevisst velge kvinner til sine organer, komiteer og utvalg inntil reell likestilling er oppnådd.

#### Likestillingsmål for den forretningsmessige delen av vår virksomhet:

På lik linje med den organisasjonsmessige delen av vår virksomhet har vi et klart mål om å tilstrebe en likestilling mellom kjønnene og mellom mennesker av ulik etnisk bakgrunn.

Vi har pr 2013 overvekt av menn blant medarbeidere i

administrative stillinger.

I gruppen deltidsansatte, i butikk, er det stor overvekt av kvinner.

#### Sum totalt i laget:

Heltid		Deltid/Ekstra		Herav butikksjefer	
Menn	Kvinner	Menn	Kvinner	Menn	Kvinner
112	168	223	676	30	39

I de styrende organer i medlemsorganisasjonen har vi i 2013 følgende fordeling mellom kjønnene:

	Kvinner	Menn	Totalt
Styret	3	5	8
Årsmøtet	21	24	45
Valgkomiteen	2	3	5
Kontrollkomiteen	1	2	3

## EIENDOM

Coop Orkla Møre har en klar strategi for eiendomsutvikling i selskapet.

«Eiendom er et viktig strategisk virkemiddel for å utvikle og beholde en sterk posisjon, både i dagligvarebransjen og andre bransjer. God/riktig beliggenhet er nødvendig for å oppnå konkurransefortrinn lokalt og regionalt».

2013 var preget av bygging og slutføring av flere initierte prosjekter. 5 prosjekter ble ferdigstilt og åpnet. 3 prosjekter er under bygging og blir slutført i løpet av 2014.

### Løkken Kjøpesenter

Prix på Løkken åpnet februar 2013. Bygget er innholdsrikt med parkeringskjeller og 5 utleielokaler i tillegg til lokalene til Prix. Forholden ligger godt til rette for videre vekst på Løkken.

### Vågland

Etter å ha drevet butikk i midlertidige lokaler etter brannen i januar 2012 åpnet Vågland ny, flott butikk i juni 2013. Tidsriktige lokaler er tatt i bruk, og responsen fra våre kunder har vært god.

### Obs Bygg

Området rundt Obs Bygg er vesentlig utbygd siste år. Med nye naboer som Skeidar, MegaFlis og Møbelringen var det behov for å skjerme arealet Obs Bygg har benyttet til trelast mv. Påbygget på 2.600m<sup>2</sup> gjør at alt salg foregår under tak. Økningen av omsetning etter ferdigstillingen er stor, og Obs Bygg befester sin posisjon som nr.1 i «Gjør det selv» markedet.

### Røtet Eiendom AS

Kvatro tok i 2013 i bruk en ny produksjonshall for takstoler. Kapasiteten er mer enn doblet og produksjonen

er vesentlig forenklet. Forholdene er lagt til rette for vekst i volum og mulighet for utvidelse av markedsområdet.

### Utbyggern

Etter flere år med reguleringsarbeid åpnet endelig Extra Sunndalsøra i nye flotte lokaler 29. november 2013. Coop er største dagligvareaktør på Sunndalsøra og den nye butikken vil bidra til at vi forblir størst fremover. Det gamle Domusbygget er under ombygging, og er leid ut til Europris og Kiwi. Litt utradisjonelt, men en måte å muliggjøre bygging av ny butikk på.

### Bårdshaug Nord AS

Byggingen er godt i gang. Planlagt åpning er 9. oktober 2014. Fremdriften ble satt tilbake etter brann i deler av bygget. Prosjektet jobber for å ta inn igjen tapt tid. Ombyggingen er krevende for våre egne butikker som opplever omsetningsnedgang og vanskelige logistikkforhold. Vi gleder oss til ferdigstilling og muligheten til å vokse videre. Utleiesituasjonen er god, og navn som Clas Ohlson og Hennes & Mauritz bidrar til at flere aktører ønsker seg til Amfi Orkanger.

### Berkåk

Etter utskifting av 2.000m<sup>2</sup> masse begynner vår nye butikk på Berkåk å ta form. Det forventes åpning i mars. Med ny plassering og ny butikk har vi store forventninger til omsetningsvekst fremover.

### Åndalsnes

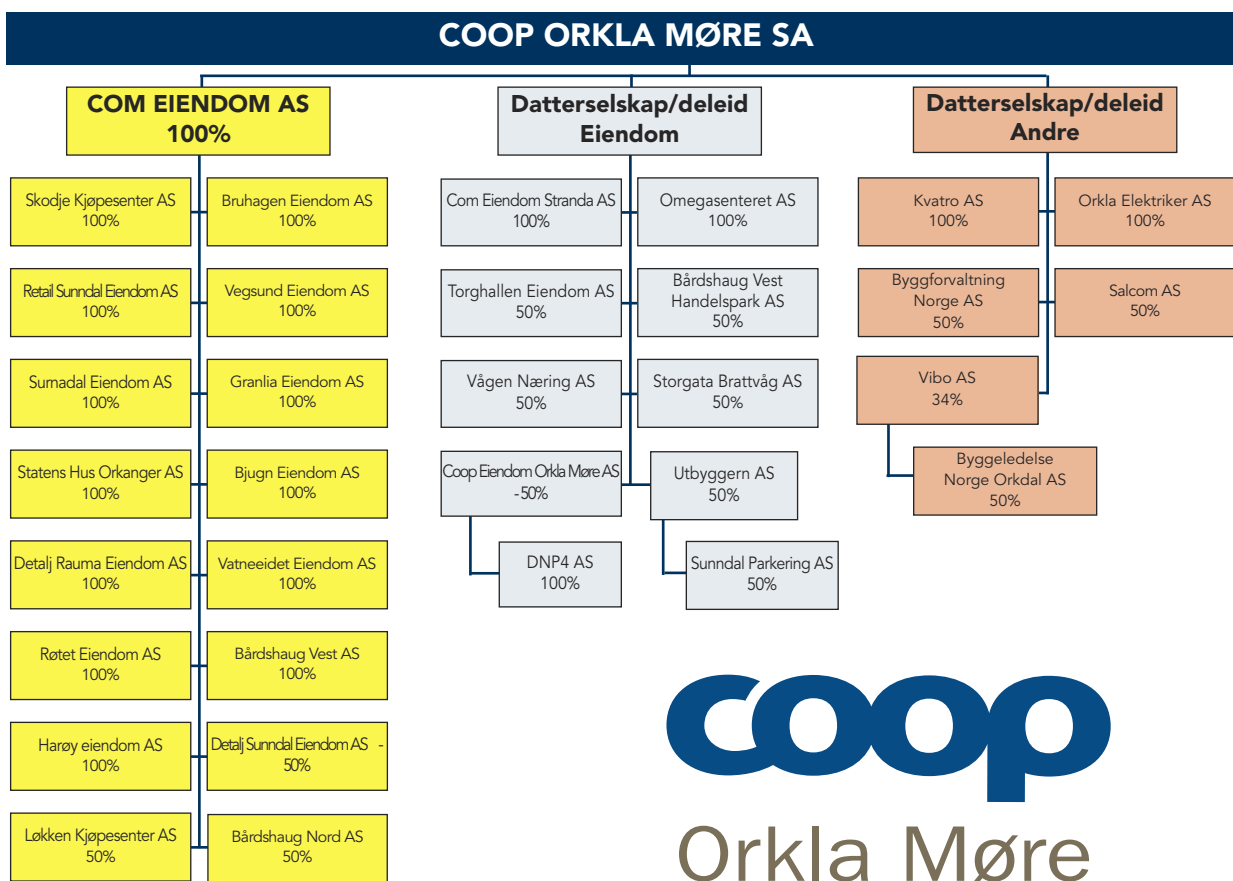
Endelig er utbyggingen i gang. Prosjektet har oppnådd tilstrekkelig forhåndssalg av leiligheter og dermed kunne byggingen starte. Det forventes åpning til sommeren 2014.

Samlet disponerer Coop Orkla Møre ca 100 383 m<sup>2</sup>, hvorav 63 157 m<sup>2</sup> er eide lokaler. Samvirkelaget leier lokaler på 15 destinasjoner med et samlet areal på 37 256 m<sup>2</sup>. Eiendomsmassen benyttes primært til drift av egne butikker innen dagligvare og faghandel. I tillegg er det 98 eksterne leietakere i samvirkelagets eiendommer.

Prosjektene fortsetter å bli stadig mer krevende. Lokasjoner med riktig plassering og riktig parkering blir vanskeligere å få hånd om. I 2013 utlovet vi dusør for de som kom med forslag som ledet frem til etablering i Molde eller Ålesund. Alle tipsene er avsjekket, men dessverre er det av ulike årsaker ingen som er realiserbare. Vi løfter blikket og ser lengre frem i tid i vår søken etter tomter. Det jobbes med fremtidige områdeplaner for å finne mulige lokasjoner for etablering av Coop butikk.

### Byggforvaltning Norge AS

Etter oppkjøpet av 50 % av selskapet fortsetter den strategiske utviklingen. Tjenestene og kapasiteten blir stadig bedre, og vi er overbevist om at det er et marked for denne type tjenester i fremtiden. Selskapets





vekst vil også sikre og forsterke kvaliteten på teknisk forvaltning av våre egne eiendommer.

### **Kvatro AS**

Utviklingen av Kvatro AS som nå består av takstol- og elementfabrikken i Surnadal fortsetter. Etter en krevende utvidelse i 2013 er kapasiteten tilstrekkelig til å vokse videre. Produksjonen er mer automatisert og lokalene tilpasset bedre flyt i produksjonen. Utfordringene fremover vil være markedsutviklingen. I 2013 ble det en kraftig reduksjon i byggeaktiviteter. Dette ser imidlertid ut til å ha løst litt i 2014. Med kunnskapen og kapasiteten Kvatro besitter vil vi være en aktør som blir lagt merke til innen produksjon og salg av takstoler og elementer fremover.

### **Orkla Elektriker AS**

Selskapet er nyetablert i 2013. Gjennom oppkjøp av verktøy, inventar og biler fra elektrovirksomheten i Kvatro AS, samt ansettelse av mange av montørene i Kvatro AS, har selskapet raskt funnet sin posisjon i markedet og driver lønnsomt.

**Utvikling av selskapsstrukturen** innen konsernet fortsetter. Konsernstrukturen er et viktig verktøy for å utvikle og finne gode løsninger for etablering og rehabilitering av vårt butikknett.

Det er betydelige verdier knyttet til eiendomsporteføljen. Coop Orkla Møre vil fortsette å bruke verdiene aktivt for å legge til rette for videre vekst i bygg- og dagligvaremarkedet. Eiendom er og blir et viktig verktøy i arbeidet med å nå strategiske målsetninger på markedsandeler.

## **REPRESENTASJON 2013**

**Coop Orkla Møre har vært representert i ulike organer i Coop-systemet:**

### **Styreleder Grete Marie Eikebu**

Representant i Årsmøtet Coop Norge SA  
Styremedlem i Samfo

### **Nestleder Bjørn Krokdal**

Representant i Årsmøtet Coop Norge SA

### **Styremedlem Bente Nybøen**

Representant i Årsmøtet Coop Norge SA

### **Styremedlem Eivind Sylthe**

Vararepresentant i styret Coop Norge SA

### **Administrerende direktør Arild Sørlien**

1. varamedlem kjedestyret Coop Norge SA  
Representant i Årsmøtet Coop Norge SA  
Styremedlem Smart Club AS

### **Driftsdirektør Arild Solberg**

Medlem kjederåd Coop Marked og Coop Mega

### **Driftssjef Vidar Schei**

Medlem kjederåd Coop Extra og Coop Extra Bygg

## **AVSLUTNING**

Styret takker medlemmer, kunder og forretningsforbindelser for samarbeidet i 2013.

Styret takker samtlige medarbeidere og medlemsvalgte for god innsats, og for aktiv medvirkning i Coop Orkla Møre i året som er gått. Vi ønsker kundene hjertelig velkommen til butikkene våre med mange gode medlemsfordeler, rabatter og tilbud.

Orkanger den 27. februar 2014

Grete Marie Eikebu  
Styreleder

Bjørn Krokdal  
Nestleder

Eivind Sylthe  
Styremedlem

Anita Holten  
1. varamedlem styret

John Folde Engdal  
2. varamedlem styret

Frank Sørøy  
Styremedlem  
(valgt av ansatte)

Helge Kolseth  
Styremedlem  
(valgt av ansatte)

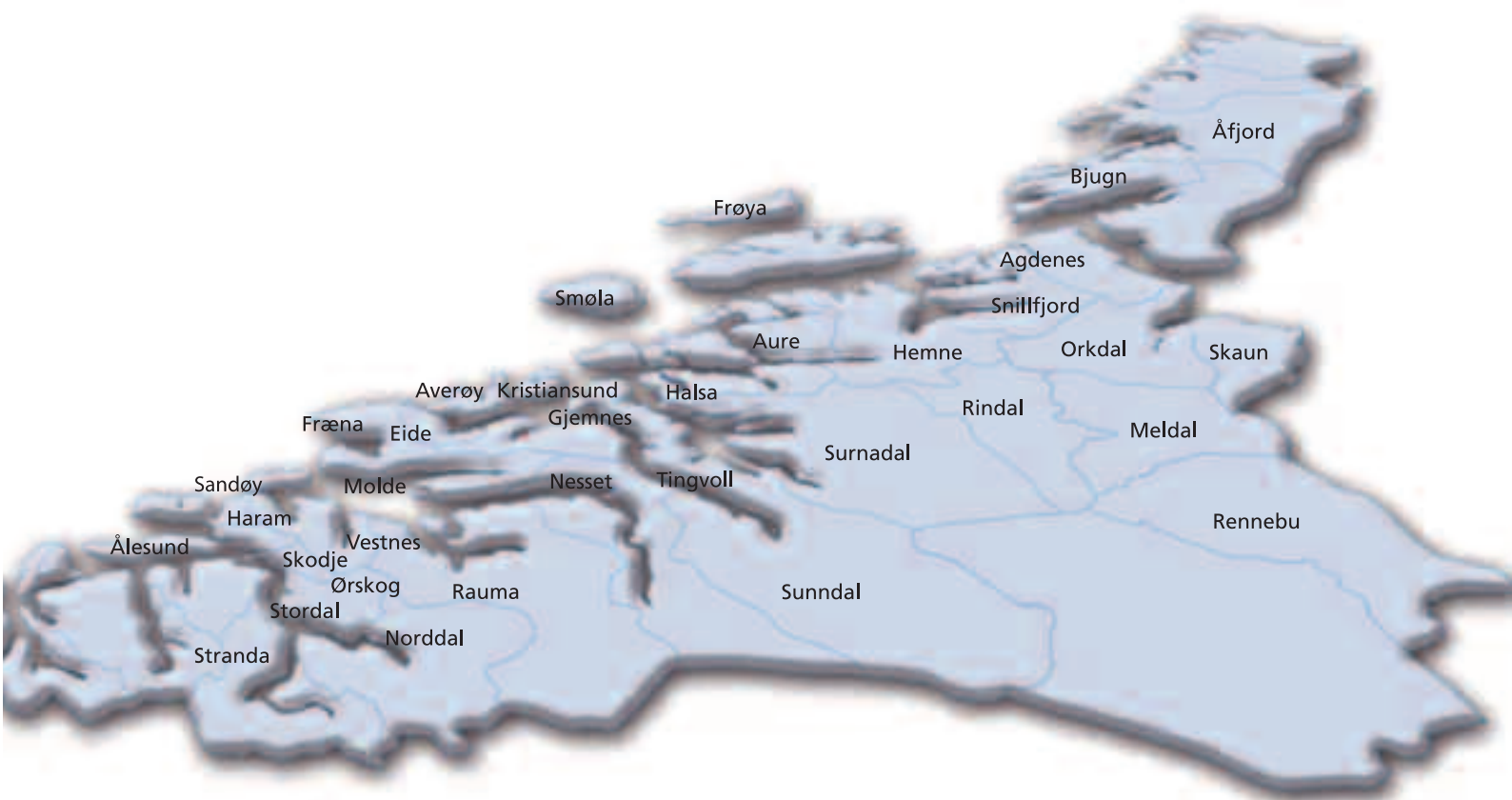
Anne Marit Svensli  
Styremedlem  
(valgt av ansatte)

Arild Sørlien  
Administrerende direktør



### Styret i Coop Orkla Møre SA

Fra venstre: Helge Kolseth (styremedlem - valgt av ansatte), Eivind Sylthe (styremedlem), Bjørn Krokdal (nestleder), Grete Marie Eikebu (styreleder), John Folde Engdal (2. varamedlem), Anita Holten (1. varamedlem), Anne Marit Svensli (styremedlem - valgt av ansatte) og Frank Sørøy (styremedlem - valgt av ansatte).  
Bjørn Nervik (styremedlem) og Bente Nybøen (styremedlem) ikke tilstede.



# RESULTATREGNSKAP

(Beløp i NOK 1000)

## MORSELSKAP

## KONSERN

2013	2012		Note	2013	2012
2 584 823	2 562 057	Salgsinntekt	11	2 631 576	2 609 599
-17 101	-16 728	Kjøpebonus til egne medlemmer		-17 101	-16 728
<b>2 567 723</b>	<b>2 545 328</b>	<b>Sum salgsinntekt</b>		<b>2 614 475</b>	<b>2 592 871</b>
60 131	62 661	Annen driftsinntekt	18,15	78 736	100 638
<b>2 627 854</b>	<b>2 607 989</b>	<b>Sum driftsinntekt</b>		<b>2 693 211</b>	<b>2 693 509</b>
2 063 996	2 043 358	Varekostnad		2 091 331	2 070 967
319 068	312 766	Lønnskostnad	9,12	330 831	324 032
40 850	29 346	Avskrivning	1,2	47 747	35 061
-14 255	1 057	Nedskrivning	2	-6 531	1 057
198 539	201 432	Annen driftskostnad	14,15,16	201 865	192 673
<b>2 608 198</b>	<b>2 587 958</b>	<b>Sum driftskostnad</b>		<b>2 665 243</b>	<b>2 623 790</b>
<b>19 655</b>	<b>20 031</b>	<b>Driftsresultat</b>		<b>27 968</b>	<b>69 719</b>
7 597	6 934	Inntekt på investering i datterselskap og tilknyttet selskap		1 101	-8
1 501	1 304	Renteinntekt fra foretak i samme konsern		0	0
0	0	Annen renteinntekt		2 092	4 103
4 396	5 900	Annen finansinntekt		4 397	5 901
1 050	0	Nedskrivning andre finansielle anleggsmidler		0	0
1	0	Annen rentekostnad	17	0	0
14 716	9 907	Annen finanskostnad	17	18 599	19 333
<b>17 383</b>	<b>24 262</b>	<b>Resultat før skattekostnad</b>		<b>16 959</b>	<b>60 382</b>
4 758	4 544	Skattekostnad på ordinært resultat	10	4 419	8 329
<b>12 625</b>	<b>19 718</b>	<b>Resultat</b>		<b>12 539</b>	<b>52 052</b>
<b>12 625</b>	<b>19 718</b>	<b>Årsresultat</b>		<b>12 540</b>	<b>52 052</b>
		<i>Overføringer</i>			
12 625	19 719	Overført fra/til annen egenkapital	8		
<b>12 625</b>	<b>19 719</b>	<b>Sum overføringer</b>			



Vår nye Coop Extra på Sunndalsøra åpnet den 28. november 2013

# BALANSE pr 31.12.

(Beløp i NOK 1000)

## MORSELSKAP

## KONSERN

2013	2012	EIENDELER	Note	2013	2012
44 169	48 958	Utsatt skattefordel	10	42 293	52 364
92	0	Immaterielle eiendeler	1	1 905	2 719
<b>44 262</b>	<b>48 958</b>	<b>Sum immaterielle eiendeler</b>		<b>44 198</b>	<b>55 083</b>
130 364	109 914	Tomter, bygninger og annen fast eiendom	2	467 152	341 162
0	0	Maskiner og anlegg		1 775	1 026
93 161	77 933	Driftsløsøre, inventar, verktøy, kontormaskiner o.l.	2	94 748	78 734
<b>223 525</b>	<b>187 847</b>	<b>Sum varige driftsmidler</b>		<b>563 675</b>	<b>420 923</b>
56 182	56 939	Investeringer i datterselskap	3	0	0
45 939	38 904	Lån til foretak i samme konsern	7,15	0	0
44 270	33 289	Investeringer i tilknyttet selskap	3	7 376	7 264
17 746	8 692	Lån til tilknyttet selskap og felles kontrollert virksomhet	7,15	9 148	50 728
1 877	1 877	Investeringer i aksjer og andeler	4	4 371	18 878
45 705	45 705	Andelsinnskudd i Coop NKL		45 705	45 705
1 419	991	Pensjonsmidler	9	1 419	991
<b>213 138</b>	<b>186 397</b>	<b>Sum finansielle anleggsmidler</b>		<b>68 019</b>	<b>123 565</b>
<b>480 926</b>	<b>423 202</b>	<b>SUM ANLEGGSMIDLER</b>		<b>675 892</b>	<b>599 571</b>
<b>250 673</b>	<b>236 607</b>	<b>Varer</b>	5	<b>254 083</b>	<b>240 159</b>
7 955	11 648	Kundefordringer	7,15	15 945	21 220
29 031	38 695	Andre fordringer	7,15	36 556	32 901
<b>36 986</b>	<b>50 344</b>	<b>Sum fordringer</b>		<b>52 501</b>	<b>54 121</b>
<b>167 523</b>	<b>137 975</b>	<b>Bankinnskudd, kontanter o.l.</b>	13	<b>201 120</b>	<b>184 427</b>
<b>455 182</b>	<b>424 926</b>	<b>SUM OMLØPSMIDLER</b>		<b>507 704</b>	<b>478 707</b>
<b>936 107</b>	<b>848 128</b>	<b>SUM EIENDELER</b>		<b>1 183 596</b>	<b>1 078 276</b>



Coop Prix Løkken åpnet ny butikk i februar 2013



Coop Prix Fannrem ble omprofilert til Extra i sept. 2013

# BALANSE pr 31.12.

(Beløp i NOK 1000)

## MORSELSKAP

## KONSERN

2013	2012	EGENKAPITAL OG GJELD	Note	2013	2012
23 464	22 935	Medlemmenes ansvarsinnskudd	8	23 464	22 935
<b>23 464</b>	<b>22 935</b>	<b>Sum innskutt egenkapital</b>		<b>23 464</b>	<b>22 935</b>
59 524	59 524	Felleseid andelskapital	8	59 524	59 524
96 039	96 039	Utbyttefond	8	96 039	96 039
71 905	59 280	Annen egenkapital	8	101 437	88 891
<b>227 468</b>	<b>214 843</b>	<b>Sum opptjent egenkapital</b>		<b>257 000</b>	<b>244 454</b>
<b>250 932</b>	<b>237 779</b>	<b>SUM EGENKAPITAL</b>	8	<b>280 464</b>	<b>267 389</b>
3 782	7 393	Pensjonsforpliktelser	9	3 864	7 519
<b>3 782</b>	<b>7 393</b>	<b>Sum avsetninger for forpliktelser</b>		<b>3 864</b>	<b>7 519</b>
442 170	369 305	Medlemsinnskudd	7	442 170	369 305
0	9 121	Gjeld til kredittinstitusjoner	7	193 991	193 704
5 890	6 720	Øvrig langsiktig gjeld	7	24 136	8 789
<b>448 060</b>	<b>385 146</b>	<b>Sum annen langsiktig gjeld</b>		<b>660 297</b>	<b>571 798</b>
0	0	Gjeld til kredittinstitusjoner		195	777
80 620	56 716	Leverandørgjeld Coop NKL		80 620	56 716
31 719	42 801	Leverandørgjeld		34 751	46 783
0	0	Betalbar skatt	10	585	1 205
40 961	36 495	Skyldige offentlige avgifter		42 815	38 722
24 128	23 491	Skyldig kjøpeutbytte		24 128	23 491
55 904	58 306	Annen kortsiktig gjeld	14	55 877	63 876
<b>233 332</b>	<b>217 809</b>	<b>Sum kortsiktig gjeld</b>		<b>238 971</b>	<b>231 569</b>
<b>685 175</b>	<b>610 349</b>	<b>SUM GJELD</b>		<b>903 132</b>	<b>810 886</b>
<b>936 107</b>	<b>848 128</b>	<b>SUM EGENKAPITAL OG GJELD</b>		<b>1 183 596</b>	<b>1 078 276</b>

Orkanger den 27. februar 2014

Grete Marie Eikebu  
Styreleder

Bjørn Krokdal  
Nestleder

Eivind Sylthe  
Styremedlem

Anita Holten  
1. varamedlem styret

John Folde Engdal  
2. varamedlem styret

Frank Sørøy  
Styremedlem  
(valgt av ansatte)

Helge Kolseth  
Styremedlem  
(valgt av ansatte)

Anne Marit Svensli  
Styremedlem  
(valgt av ansatte)

Arild Sørlien  
Administrerende direktør

# Regnskapsprinsipper

Årsregnskapet er satt opp i samsvar med regnskapsloven og god regnskapsskikk.

## Bruk av estimater

Utarbeidelse av regnskaper i samsvar med regnskapsloven krever bruk av estimater. Videre krever anvendelse av selskaps regnskapsprinsipper at ledelsen må utøve skjønn. Områder som i stor grad inneholder slike skjønsmessige vurderinger, høy grad av kompleksitet, eller områder hvor forutsetninger og estimater er vesentlige for årsregnskapet, er beskrevet i notene.

## Regnskapsprinsipper for datterselskap og tilknyttet selskap, og konsolideringsprinsipper

Oversikt over hvilke selskaper som inngår i konsernet er vist i note 3

*Regnskapsprinsipper for aksjer i datterselskaper, tilknyttede selskaper og felleskontrollert virksomhet.*

Aksjer i datterselskaper og andel i tilknyttet selskap vurderes etter kostmetoden i selskapsregnskapet. Kostprisen økes når morselskapet tilfører datterselskapet økt egenkapital ved kapitalutvidelse eller når det gis konsernbidrag fra morselskapet til datterselskapet. Mottatt utbytte/konsernbidrag resultatføres i utgangspunktet som inntekt, men bare i den grad mottatt utbytte eller konsernbidrag fra datterselskapet ikke overstiger vår andel av opptjent egenkapital i selskapet etter kjøpet. Mottatt utbytte/konsernbidrag som overstiger dette beløpet føres til reduksjon av anskaffelseskost. Morselskapet regnskapsfører mottatt utbytte/konsernbidrag det samme året som datterselskapet avsetter beløpet.

Aksjer i tilknyttede selskaper innarbeides etter EK metoden i konsernregnskapet.

Aksjer i felleskontrollerte virksomheter innarbeides etter Bruttometoden i konsernregnskapet

## Konsolideringsprinsipper

Datterselskaper blir konsolidert fra det tidspunkt kontrollen er overført til konsernet (oppkjøpstidspunktet).

### *Kjøp av datterselskap*

Selskaper i konsernet som er etablert ved stiftelse har ingen merverdier i tilknytning til aksjene i datterselskapene. Ved oppkjøp av selskaper innarbeides de etter oppkjøpsmetoden

### *Eliminering av interne poster*

I konsernregnskapet erstattes posten aksjer i datterselskap med datterselskapets eiendeler og gjeld. Konsernregnskapet utarbeides som om konsernet var en økonomisk enhet. Transaksjoner, urealisert

fortjeneste og mellomværende mellom selskapene i konsernet elimineres.

## Salgsinntekter

Inntekter ved salg av varer og tjenester vurderes til virkelig verdi av vederlaget, netto etter fradrag for merverdiavgift, retur, rabatter og avslag. Salg av varer resultatføres når en enhet innenfor konsernet har levert sine produkter til kunden og det ikke er uoppfylte forpliktelser som kan påvirke kundens aksept av produktet. Levering er ikke foretatt før produktene er sendt til avtalt sted og risiko knyttet til tap og ukurans er overført til kunden. Avsetning til forventede garantiarbeider føres som kostnad og avsetning for forpliktelser.

Tjenester inntektsføres i takt med utførelsen.

## Kjøpeutbytte

Forhåndsgarantert kjøpeutbytte blir å anse som rabatt og går til fradrag i omsetningen.

## Klassifisering av balanseposter

Eiendeler bestemt til varig eie eller bruk klassifiseres som anleggsmidler. Eiendeler som er tilknyttet varekretsløpet klassifiseres som omløpsmidler. Fordringer klassifiseres som omløpsmidler hvis de skal tilbakebetales i løpet av ett år. For gjeld legges analoge kriterier til grunn. Første års avdrag på langsiktig gjeld og langsiktige fordringer klassifiseres likevel ikke som omløpsmiddel og kortsiktig gjeld.

Medlemsinnskudd består av sparebeløp medlemmene har innlånte i Coop Orkla Møre SA. Det er ingen bindingstid ved uttak, men da det er liten bevegelse i sum innstående, har disse karakter som langsiktig.

## Anskaffelseskost

Anskaffelseskost for eiendeler omfatter kjøpesummen for eiendelen, med fradrag for bonuser, rabatter og lignende, og med tillegg for kjøpsutgifter (frakt, toll, offentlige avgifter som ikke refunderes og eventuelle andre direkte kjøpsutgifter). Ved kjøp i utenlandsk valuta balanseføres eiendelen til kursen på transaksjonstidspunktet.

Renter knyttet til tilvirkning av eiendeler kostnadsføres. For varige driftsmidler og immaterielle eiendeler omfatter anskaffelseskost også direkte utgifter for å klargjøre eiendelen for bruk, for eksempel utgifter til testing av eiendelen.

## Immaterielle eiendeler og goodwill

Rettigheter og goodwill avskrives over forventet levetid.

## Varige driftsmidler

Tomter avskrives ikke. Andre varige driftsmidler balanseføres og avskrives lineært til restverdi over driftsmidlenes forventede utnyttbare levetid. Det er pr 1.1.09 foretatt en dekomponering av eiendommene hvor tekniske installasjoner er skilt ut. Driftsmidlenes utnyttbare levetid, samt restverdi, vurderes på hver balansedag og endres hvis nødvendig. Vedlikehold av driftsmidler kostnadsføres løpende under driftskostnader. Påkostninger eller forbedringer tillegges driftsmidlets kostpris og avskrives i takt med driftsmidlet. Skillet mellom vedlikehold og påkostning/forbedring regnes i forhold til driftsmidlets stand ved kjøp av driftsmidlet. Leide (leasede) driftsmidler balanseføres som driftsmidler hvis leiekontrakten anses som finansiell.

## Nedskrivning av anleggsmidler

Ved indikasjon om at balanseført verdi av et anleggsmiddel er høyere enn virkelig verdi, foretas det test for verdifall. Testen foretas for det laveste nivå av anleggsmidler som har selvstendige kontantstrømmer. Hvis balanseført verdi er høyere enn både salgsverdi og gjenvinnbart beløp (nåverdi ved fortsatt bruk/eie), foretas det nedskrivning til det høyeste av salgsverdi og gjenvinnbart beløp. Tidligere nedskrivninger reverseres hvis forutsetningene for nedskrivningen ikke lenger er til stede (med unntak for nedskrivning av goodwill).

## Varelager

Varer vurderes til det laveste av anskaffelseskost og virkelig verdi. Virkelig verdi er estimert salgspris fratrukket kostnader for ferdigstilling og salg.

## Anleggskontrakter

Arbeid under utførelse knyttet til fastpriskontrakter med lang tilvirkningstid vurderes etter løpende avregnings metode. Fullføringsgraden beregnes som påløpte kostnader i prosent av forventet totalkostnad. Totalkostnaden revurderes løpende. For prosjekter som antas å gi tap, kostnadsføres hele det beregnede tapet umiddelbart.

## Fordringer

Kundefordringer føres opp i balansen etter fradrag for avsetning til forventede tap. Avsetning til tap er gjort på grunnlag av individuell vurdering av fordringene og en tilleggsavsetning som skal dekke øvrig påregnelig tapsrisiko. Vesentlige økonomiske problemer hos kunden, sannsynligheten for at kunden vil gå konkurs eller gjennomgå økonomisk restrukturering og utsettelser og mangler ved betalinger anses

som indikatorer på at kundefordringer må nedskrives.

Andre fordringer, både omløpsfordringer og anleggsfordringer, føres opp til det laveste av pålydende og virkelig verdi. Virkelig verdi er nåverdien av forventede framtidige innbetalinger. Det foretas likevel ikke neddiskontering når effekten av neddiskontering er uvesentlig for regnskapet. Avsetning til tap vurderes på samme måte som for kundefordringer.

### Kortsiktige plasseringer

Kortsiktige plasseringer (aksjer og andeler som er omløpsmidler) vurderes til det laveste av gjennomsnittlig anskaffelseskost og virkelig verdi på balansedagen. Mottatt utbytte og andre utdelinger resultatføres som annen finansinntekt.

### Utenlandsk valuta

Fordringer og gjeld i utenlandsk valuta vurderes etter kursen ved regnskapsårets slutt. Kursgevinster og kurstap knyttet til varesalg og varekjøp i utenlandsk valuta føres som drftsinntekter og vareforbruk.

### Gjeld

Gjeld balanseføres til netto anskaffelseskost. Ved virkelig verdi på gjelden høyere enn anskaffelseskost bokføres økt forpliktelse med mindre økningen skyldes rentendringer på fastrentelån.

### Garantiansvar

#### Garantiarbeider/reklamasjoner

Garantiarbeider/reklamasjoner knyttet til avsluttede salg vurderes til antatt kostnad for slikt arbeid. Estimert beregnes med utgangspunkt i historiske tall for garantiarbeider, men korrigert for forventet avvik på grunn av for eksempel endring i kvalitets sikringsrutiner og endring i produktspekter. Avsetningen føres opp under "Annen kortsiktig gjeld", og endringen i avsetningen kostnadsføres.

### Pensjoner

Selskapene i konsernet har ulike pensjonsordninger. Pensjonsordningene er generelt finansiert gjennom innbetalinger til forsikringsselskap basert på periodiske aktuarberegninger, med unntak av AFP-ordningen. Konsernet har både innskuddsplaner og ytelsesplaner. En innskuddsplan er en pensjonsordning hvor konsernet betaler faste bidrag til en separat juridisk enhet. Konsernet har ingen juridisk eller annen forpliktelse til å betale ytterligere bidrag hvis enheten ikke har nok midler til å betale alle ansatte ytelser knyttet til opptjening i inneværende og tidligere perioder.

En ytelsesplan er en pensjonsordning som ikke er en innskuddsplan. Typisk er en ytelsesplan en pensjonsordning som definerer en pensjonsutbetaling som en ansatt vil

motta ved pensjonering. Pensjonsutbetalingen er normalt avhengig av en eller flere faktorer slik som alder, antall år i selskapet og lønn.

Den balanseførte forpliktelsen knyttet til ytelsesplaner er nåverdien av de definerte ytelsene på balansedatoen minus virkelig verdi av pensjonsmidlene, justert for ikke resultatførte estimatavvik og ikke resultatførte kostnader knyttet til tidligere perioders pensjonsopptjening.

Pensjonsforpliktelsen beregnes årlig av en uavhengig aktuar ved bruk av en lineær opptjeningsmetode. Nåverdien av de definerte ytelsene bestemmes ved å diskontere estimerte framtidige utbetalinger med renten på en obligasjon utstedt av et selskap med høy kredittverdighet og med en løpetid som er tilnærmet den samme som løpetiden for den relaterte pensjonsforpliktelsen.

Estimatavvik som skyldes ny informasjon eller endringer i de aktuarmessige forutsetningene utover det største av 10 % av verdien av pensjonsmidlene eller 10 % av pensjonsforpliktelsene, blir ført i resultatregnskapet over en periode som tilsvarer arbeidstakernes forventede gjennomsnittlige resterende tid til pensjonering.

Endringer i pensjonsplanens ytelser kostnadsføres eller inntektsføres løpende i resultatregnskapet, med mindre rettighetene etter den nye pensjonsplanen er betinget av at arbeidstakeren blir værende i tjeneste i en spesifisert tidsperiode (opptjeningsperioden). I dette tilfellet amortiseres kostnaden knyttet til endret ytelser lineært over opptjeningsperioden.

Nåverdien på pensjonsforpliktelser avhenger av flere faktorer som må fastsettes ved bruk av en rekke estimerte antagelser. Forutsetningene benyttet for å beregne netto pensjonskostnad/(inntekt) inkluderer diskonteringsrenten. Enhver endring i disse forutsetningene påvirker balanseført beløp for pensjonsforpliktelsen.

Diskonteringsfaktoren fastsettes av konsernet ved årsslutt. Dette er renten som benyttes for å beregne nåverdien av framtidige nødvendige utbetalinger for å dekke pensjonsforpliktelsen. Diskonteringsrenten fastsettes av konsernet basert på stats-/selskapsobligasjoner utstedt i samme valuta som pensjonsytelsen vil bli betalt i, og som har tilnærmet lik forfallstid som pensjonsforpliktelsen.

Andre grunnleggende forutsetninger for pensjonsforpliktelsene er delvis basert på faktiske markedsforhold. Tilleggsinformasjon vises i note.

Ved innskuddsplaner betaler konsernet innskudd til offentlig eller privat administrerte forsikringsplaner for pensjon på obligatorisk, avtalemessig eller frivillig basis. Konsernet har ingen ytterligere betalings-

forpliktelser etter at innskuddene er blitt betalt. Innskuddene regnskapsføres som lønnskostnad når de forfaller. Forskuddsbetale innskudd bokføres som en eiendel i den grad innskuddet kan refunderes eller redusere framtidige innbetalinger.

### Endring prinsipp 2010

I forbindelse med overgang til ny AFP-ordning blir ny ordning regnskapsmessig behandlet som enn innskuddsordning da det pr i dag ikke er nok informasjon til å kunne regnskapsføre denne som en ytelsesordning. Avkorting etter gammel ordning fikk resultat effekt i 2010.

### Skatt

Skattekostnaden i resultatregnskapet omfatter både periodens betalbare skatt og endring i utsatt skatt. Utsatt skatt beregnes med aktuell skattesats på grunnlag av de midlertidige forskjeller som eksisterer mellom regnskapsmessige og skattemessige verdier, samt eventuelt ligningsmessig underskudd til fremføring ved utgangen av regnskapsåret. Skatteøkende og skattereduserende midlertidige forskjeller som reverserer eller kan reversere i samme periode er utlignet. Oppføring av utsatt skattefordel på netto skattereduserende forskjeller som ikke er utlignet og underskudd til fremføring, begrunnes med antatt framtidig inntjening. Utsatt skatt og skattefordel som kan balanseføres oppføres netto i balansen.

Utsatt skattefordel oppstått ved fusjon bokføres til neddiskontert verdi og justeres i takt med plan for reversering av forskjellene.

Skatt på avgitt konsernbidrag som føres som økt kostpris på aksjer i datterselskap, og skatt på mottatt konsernbidrag som føres som reduksjon av balanseført beløp på investering i datterselskap, føres direkte mot skatt i balansen (mot betalbar skatt hvis konsernbidraget har virkning på betalbar skatt og mot utsatt skatt hvis konsernbidraget har virkning på utsatt skatt).

### Kontantstrømpoppstilling

Kontantstrømpoppstillingen utarbeides etter den indirekte metoden. Kontanter og kontantekvivalenter omfatter kontanter, bankinnskudd og andre kortsiktige likvide plasseringer, som umiddelbart og med uvesentlig kursrisiko kan konverteres til kjente kontantbeløp og med forfallsdato kortere enn tre måneder fra anskaffelsesdato.

# Noter til regnskapet

(Beløp i NOK 1000)

## Note 1 Immaterielle eiendeler og goodwill

### MORSELSKAP

### KONSERNET

Immaterielle eiendeler	Rettigheter	Goodwill	Sum	Rettigheter	Goodwill Coop Orkla Møre SA	Goodwill Byggforvaltning NorgeAS	Sum
Anskaffelseskost 01.01.		1 080	1 080	0	1 080	3 021	4 101
Tilgang	133	0	133	133	0	0	133
Avgang	0	0	0	0	0	0	0
Anskaffelseskost 31.12.	133	1 080	1 213	133	1 080	3 021	4 234
Akkumulerte avskrivninger 31.12.	41	1 080	1 121	41	1 080	1 208	2 330
<b>Balansført verdi 31.12.</b>	<b>92</b>	<b>0</b>	<b>92</b>	<b>92</b>	<b>0</b>	<b>1 813</b>	<b>1 905</b>
Årets avskrivninger	41	0	41	41	0	906	948
Forventet økonomisk levetid	3 år	10 år		3 år	5	5	
Avskrivningsplan	Lineær	Lineær		Lineær	Lineær	Lineær	

Det benyttes 3 års avskrivningstid for rettigheter basert på begrenset levetid på 3 år.

Det benyttes 5 års avskrivningstid på goodwill siden man forventer at den kontantgenererende enheten har en levetid på minst 5 år.

## Note 2 Varige driftsmidler

### MORSELSKAP

Varige driftsmidler	Driftsløsøre, inventar	Leide lokaler	Tekniske installasjoner	Eiendommer	Boliger og tomter	Sum varige driftsmidler
Anskaffelseskost 01.01.	287 408	41 957	44 989	196 161	6 421	576 936
Tilgang	38 351	1 850	2 178	21 479		63 858
Avgang	655				886	1 541
<b>Anskaffelseskost 31.12.</b>	<b>325 103</b>	<b>43 807</b>	<b>47 167</b>	<b>217 640</b>	<b>5 535</b>	<b>639 252</b>
Akkumulerte avskrivninger 31.12.	209 652	31 146	18 006	130 673	0	389 476
Akkumulert nedskrivninger 31.12.	22 292	0	0	3 960	0	26 251
<b>Balansført verdi 31.12.</b>	<b>93 160</b>	<b>12 661</b>	<b>29 161</b>	<b>83 008</b>	<b>5 534</b>	<b>223 525</b>
Årets avskrivninger	30 411	3 396	3 114	3 887	0	40 809
Forventet økonomisk levetid	3-7 år	3-10 år	15 år	25 - 50 år		
Avskrivningsplan	Lineær	Lineær	Lineær	Lineær	Avskrives ikke*	

\*Boliger i kategorien Boliger og tomter antas å ha en utranteringsverdi lik anskaffelseskost slik at årlig avskrivning beløper seg til kr 0.

Reversering av nedskrivninger	Driftsløsøre	Leide lokaler	Tekniske installasjoner	Eiendommer	Boliger og tomter	Sum
Nedskrivninger 1.1.	30 320			10 186		40 506
Årets nedskrivning						-
Korreksjon avskrivninger	-8 028			-6 227		-14 255
Reversert vedr realisert driftsmiddel*						-
<b>Nedskrivninger 31.12.</b>	<b>22 292</b>			<b>3 960</b>		<b>26 251</b>

Akkumulerte nedskrivninger har sitt opphav i nedskrivninger gjort ved fusjon mellom Coop Orkla og Coop Møre i 2008. Reverseringer følger en reverseringsplan som følger avskrivningstakten på de driftsmidlene som ble nedskrevet. Det foretas med dette grunnlag nettoføring av avskrivninger og reverserte nedskrivninger som har bakgrunn i vurdering fra 2008.

Fusjon av samvirkelag er sammenslåing med regnskapsmessig kontinuitet og ikke omfattet av fusjonsstandarden.

I tillegg reverseres nedskrivninger på realiserede driftsmidler mot gevinst/tapsoppgjøret når dette skjer på samme tidspunkt.

Andre nedskrivninger vurderes i tråd med god regnskapsskikk.

Årlig leie av ikke balanseførte driftsmidler	2013	2012
Lokaler	64 206	65 373
Driftsløsøre	3 305	2 906
Sum leie av ikke balanseførte driftsmidler	67 511	68 279



## KONSERNET

Varige driftsmidler	Driftsløsøre, inventar. Maskiner og anlegg	Leide lokaler	Tekniske installasjoner	Eiendommer	Boliger og tomter	Sum varige driftsmidler
Anskaffelseskost 01.01.	292 004	41 957	67 677	395 443	54 046	851 127
Tilgang	41 263	1 850	8 677	39 716	79 978	171 484
Avgang	1 168			3 502	974	5 644
Anskaffelseskost 31.12.	332 099	43 807	76 354	431 658	133 050	1 016 968
Akkumulerte avskrivninger 31.12.	213 406	31 146	24 617	149 448	0	418 617
Akkumulert nedskrivninger 31.12.	22 243	0	0	12 432	0	34 676
<b>Balanseført verdi 31.12.</b>	<b>96 450</b>	<b>12 661</b>	<b>51 738</b>	<b>269 778</b>	<b>133 050</b>	<b>563 675</b>
Årets avskrivninger	31 328	3 396	4 991	7 084		46 799
Forventet økonomisk levetid	3-7 år	3-10 år	15 år	25 - 50 år		
Avskrivningsplan	Lineær	Lineær	Lineær	Lineær	Avskrives ikke	

Reversering av nedskrivninger	Driftsløsøre	Leide lokaler	Tekniske installasjoner	Eiendommer	Boliger og tomter	Sum
Nedskrivninger 1.1.	30 320			10 886		41 206
Årets nedskrivning				7 773		7 773
Reversering av nedskrivninger	-8 077			-6 227		-14 304
Reversert vedr realisert driftsmiddel*						0
<b>Nedskrivninger 31.12.</b>	<b>22 243</b>			<b>12 432</b>		<b>34 676</b>

Akkumulerte nedskrivninger har sitt opphav i nedskrivninger gjort ved fusjon mellom Coop Orkla og Coop Møre i 2008. Reverseringer følger en reverseringsplan som følger avskrivningstakten på de driftsmidlene som ble nedskrevet. Det foretas med dette grunnlag nettoføring av avskrivninger og reverserte nedskrivninger som har bakgrunn i vurdering fra 2008.

Fusjon av samvirkeleg er sammenslåing med regnskapsmessig kontinuitet og ikke omfattet av fusjonsstandarden.

I tillegg reverseres nedskrivninger på realiserte driftsmidler mot gevinst/tapsoppgjøret når dette skjer på samme tidspunkt.

Andre nedskrivninger vurderes i tråd med god regnskapsskikk.

Årlig leie av ikke balanseførte driftsmidler	2013	2012
Lokaler	64 206	65 373
Driftsløsøre	3 305	2 906
<b>Sum leie av ikke balanseførte driftsmidler</b>	<b>67 511</b>	<b>68 279</b>



Foto: Åshild Dørdal

## Note 3 Datterselskap, tilknyttet selskap og felleskontrollert virksomhet

### MORSELSKAP

Investeringene i datterselskap, tilknyttet selskap og felleskontrollert virksomhet regnskapsføres etter kostmetoden.

Datterselskap	Forr.kontor	Eierandel	Kostpris	Bokført verdi
Kvatro AS	Orkdal	100 %	4 729	3 371
Orkla Elektriker AS	Orkdal	100 %	300	293
Com Eiendom Stranda AS	Ålesund	100 %	1 515	0
Com Eiendom AS	Ålesund	100 %	50 020	50 020
Omegasenteret AS	Ålesund	100 %	2 498	2 498
<b>Balanseført verdi 31.12.</b>			<b>59 062</b>	<b>56 182</b>

Underkonsern Com Eiendom AS	Forr.kontor	Eierandel	Kostpris	Bokført verdi
Bjugn Eiendom AS	Ålesund	100 %	2 815	2 815
Bruhagen Eiendom AS	Ålesund	100 %	2 015	2 015
Detalj Rauma Eiendom AS	Ålesund	100 %	615	615
Granlia Eiendom AS	Ålesund	100 %	2 515	2 515
Retail Sunndal Eiendom AS	Ålesund	100 %	515	515
Røtet Eiendom AS	Ålesund	100 %	415	415
Skodje Kjøpesenter AS	Ålesund	100 %	3 665	3 665
Statens Hus Orkanger AS	Ålesund	100 %	2 015	2 015
Surnadal eiendom AS	Ålesund	100 %	2 815	2 815
Vatneeidet Eiendom AS	Ålesund	100 %	1 015	1 015
Vegsund Eiendom AS	Ålesund	100 %	165	165
Bårdshaug Vest AS	Orkanger	100 %	15 015	15 015
Harøy Eiendom AS	Ålesund	100 %	215	215
<b>Balanseført verdi 31.12.</b>			<b>33 795</b>	<b>33 795</b>

Felleskontrollert virksomhet	Forretnings-kontor	Eierandel	Egenkapital siste år (100 %)	Resultat siste år (100 %)	Balanseført verdi
Byggforvaltning Norge AS	Ålesund	50 %	870	-806	2 750
Coop Eiendom Orkla Møre AS	Ålesund	50 %	29 934	69	15 008
Detalj Sunndal Eiendom AS (COM Eiendom AS)	Ålesund	50 %	17 605	1 042	6 415
Bårdshaug Nord AS (COM Eiendom AS)	Surnadal	50 %	64 386	4 601	22 258
Utbyggern AS	Sunndal	50 %	-2 333	-5 073	1 253
Torghallen Eiendom AS	Kristiansund	50 %	2 891	1 181	405
Storgata Brattvåg AS	Kristiansund	50 %	9 211	1 170	3 981
Løkken Kjøpesenter AS (COM Eiendom AS)	Ålesund	50 %	5 266	-619	0
Bårdshaug Vest Handelspark AS	Surnadal	50 %	3 449	-2	6 732
DNP4 AS (Coop Eiendom Orkla Møre AS)	Ålesund	50 %	1 637	-245	25 827
Salcom AS	Løkken verk	50 %	10 119	119	5 000
Vågen Næring AS	Kristiansund	50 %	3 367	702	2 817
<b>Balanseført verdi 31.12</b>			<b>146 402</b>	<b>2 139</b>	<b>92 445</b>

Tilknyttet selskap	Forretnings-kontor	Eierandel	Egenkapital siste år (100 %)	Resultat siste år (100 %)	Balanseført verdi
Vibo Entreprenør AS	Rindal	34 %	16 171	3 239	6 325
<b>Balanseført verdi 31.12.</b>			<b>16 171</b>	<b>3 239</b>	<b>6 325</b>

Investeringene i tilknyttet selskap og felleskontrollert virksomhet regnskapsføres i konsernregnskapet henholdsvis ved bruk av EK-metoden og Bruttometoden. I selskapsregnskapene bokføres investeringene til kostpris redusert for nedskrivninger.

### Felleskontrollerte virksomheters effekt på konsernregnskapet ved bruk av Bruttometoden

Driftsinntekter	40 354	Immaterielle eiendeler	4 839	Egenkapital	73 739
Driftskostnader	30 720	Varige driftsmidler	381 759	Avsetninger for forpliktelser	13 766
Netto Finansposter	6 569	Finansielle anleggsmidler	-42 619	Langsiktig gjeld	311 041
Resultat før skatt	3 065	Varer	-	Kortsiktig gjeld	9 515
Skattekostnad	1 033	Fordringer	17 934	<b>Sum EK og Gjeld</b>	<b>408 060</b>
<b>Årsresultat</b>	<b>2 031</b>	Bankinnskudd og kontanter	46 148		
		<b>Sum Eiendeler</b>	<b>408 060</b>		

Oppstillingen viser konsoliderte tall etter eliminerings for intern omsetning og interne mellomværender. Negative linjer skyldes elimineringsenes effekt på andre konsernselskapers poster som inngår i konsernregnskapet.

## Note 4 Investeringer i aksjer og andeler

	MORSELSKAPET		KONSERNET	
	Markedsverdi	Balanseført verdi	Markedsverdi	Balanseført verdi
Torghatten AS	73	73	73	73
Grunnfondsbevis Nettet Sparebank	1 016	1 016	1 016	1 016
Nordbohus AS	516	516	516	516
Aksjer/andeler i andre selskaper	272	272	272	272
Aksjer i Sunndal Parkering AS (Utbygger'n AS)			2 494	2 494
<b>Balanseført verdi 31.12.</b>	<b>1 877</b>	<b>1 877</b>	<b>4 371</b>	<b>4 371</b>

## Note 5 Varebeholdninger

MORSELSKAPET			KONSERNET	
2013	2012		2013	2012
21 674	21 914	Tomteutviklingsområdet	21 674	21 914
251 881	237 573	Varebeholdning vurdert til anskaffelseskost	255 397	218 276
22 882	22 880	Nedskrivning for ukurans	22 987	31
<b>250 673</b>	<b>236 607</b>	<b>Sum</b>	<b>254 083</b>	<b>240 159</b>
0	0	Råvarer	3 410	3 552
0	0	Varer i arbeid	0	0
0	0	Ferdigvarer	0	0
228 999	214 693	Handelsvarer	228 999	214 693
21 674	21 914	Tomter under utvikling	21 674	21 914
<b>250 673</b>	<b>236 607</b>	<b>Sum</b>	<b>254 083</b>	<b>240 159</b>

## Note 6 Anleggskontrakter

MORSELSKAPET			KONSERNET	
2013	2012	Balanseførte verdier vedrørende prosjekter	2013	2012
0	0	<i>Inkludert i andre fordringer</i> Opptjent ikke fakturert produksjon	0	0
0	0	<i>Inkludert i kortsiktig gjeld</i> Fakturert, ikke utført produksjon	0	0

## Note 7 Fordringer og gjeld

MORSELSKAPET			KONSERNET	
2013	2012	Kundefordringer	2013	2012
8 755	12 448	Kundefordringer til pålydende	17 208	22 423
-800	-800	Avsetning til tap på kundefordringer	-1 263	-1 203
<b>7 955</b>	<b>11 648</b>	<b>Kundefordringer i balansen</b>	<b>15 945</b>	<b>21 220</b>
		<b>Fordringer med forfall senere enn ett år</b>		
55 495	38 904	Lån til foretak i samme konsern	8 829	0
8 190	8 692	Andre fordringer	320	50 728
<b>63 685</b>	<b>47 596</b>	<b>Sum</b>	<b>9 148</b>	<b>50 728</b>
		<b>Langsiktig gjeld med forfall senere enn 5 år</b>		
0	9 121	Gjeld til kredittinstitusjoner	38 241	193 704
5 890	6 720	Annen langsiktig gjeld	5 890	8 789
<b>5 890</b>	<b>15 841</b>	<b>Sum</b>	<b>44 131</b>	<b>202 493</b>

Medlemmenes innskudd i Coop Orkla Møre SA er bokført som langsiktig gjeld i lagets balanse. I klassifiseringen av posten har man lagt til grunn at hensikten med innlånet er langsiktig finansiering av laget. Erfaringsmessig er innskuddene langsiktige plasseringer og det er vurdert slik at innløsning av alle medlemmers innskudd ikke er sannsynlig.

Medlemsinnskuddene på 442,17 mill er ikke inkludert i oppstilling over gjeld med forfall senere enn 5 år siden det ikke foreligger noen formell binding av innskuddene.

Økning lån til foretak i samme konsern skyldes restfordring på 50% konsoliderte selskaper der bare 50% av fordringen blir eliminert bort.

2013	2012		2013	2012
442 170	378 426	<b>Gjeld sikret ved pant</b>	<b>642 011</b>	<b>563 009</b>
		<b>Balanseført verdi av pantsatte eiendeler</b>		
50 020	50 020	Aksjer	83 815	50 020
0	0	Eiendommer	317 402	229 765
250 673	236 607	Varer	254 083	236 607
7 955	11 648	Kundefordringer	14 573	15 987
<b>308 648</b>	<b>298 275</b>	<b>Sum</b>	<b>669 873</b>	<b>532 379</b>

Selskapets varelager og kundefordringer er pantsatt til fordel for Garantifondet

SMN har i tillegg pant i aksjer i datterselskaper i COM Eiendom AS pålydende 300 mill. kr (balanseført verdi aksjer kr. 33.580.000)

Coop Orkla Møre SA har avgitt selvskyldnerkausjon pålydende 210 mill.kr til datterselskapet COM Eiendom AS for et hvert mellomværende med SMN.

Coop Orkla Møre SA har avgitt selvskyldnerkausjon pålydende 5,2 mill.kr til datterselskapet COM Eiendom Stranda AS for et hvert mellomværende med SMN.

Coop Orkla Møre SA har avgitt selvskyldnerkausjon pålydende totalt 2,8 mill.kr til datterselskapene Orkla Elektriker AS (1 mill), Kvatro AS (1mill) og Omegasenteret AS (0,8 mill) for et hvert mellomværende med SMN.

2013	2012	<b>Eiendelene i Kvatro AS er i tillegg stillet som sikkerhet for</b>	2013	2012
0	0	Ubenyttet kassekreditt	5 805	10 000
<b>0</b>	<b>0</b>	<b>Sum</b>	<b>5 805</b>	<b>10 000</b>

#### Garantiansvar

Coop Orkla Møre SA har stilt husleiegaranti for Grandgården Eiendom AS pålydende kr 2.100.000.

## Note 8 Egenkapital

### MORSELSKAPET

Årets endring i egenkapital	Medlemmenes ansvarsinnskudd	Felleseid ansvarskapital	Utbyttefond	Annen egenkapital	Sum
Egenkapital 01.01.	22 935	59 524	96 039	59 280	237 778
Netto innbetalt ansvarsinnskudd	529				529
Årets resultat				12 626	12 626
<b>Egenkapital 31.12.</b>	<b>23 464</b>	<b>59 524</b>	<b>96 039</b>	<b>71 905</b>	<b>250 932</b>

### KONSERNET

Årets endring i egenkapital	Medlemmenes ansvarsinnskudd	Felleseid ansvarskapital	Utbyttefond	Annen egenkapital	Sum
Egenkapital 01.01.	22 935	59 524	96 039	88 891	267 389
Netto innbetalt ansvarsinnskudd	529				529
Konsolidering Vibo ved EK-metoden				140	140
Korrigeringer ved bruk av bruttometoden				-135	-135
Årets resultat				12 540	12 540
<b>Egenkapital 31.12.</b>	<b>23 464</b>	<b>59 524</b>	<b>96 039</b>	<b>101 437</b>	<b>280 464</b>



Extra-jubel i Bjugn.



Coop Extra Bygg i Molde vant kundeundersøkelsen for fjerde året på rad.

## Note 9 Pensjoner

Selskapet og konsernet har pensjonsordninger som omfatter i alt 995 personer i selskapet og 1016 personer i konsernet. Ordningene gir rett til definerte fremtidige ytelser. De fremtidige ytelsene er i hovedsak avhengig av antall opptjeningsår, lønnsnivå ved oppnådd pensjonsalder og størrelsen på ytelsene fra folketrygden. Forpliktelsene er dekket gjennom et forsikringselskap. I tillegg har selskapet en tariffestet avtalefestet førtidspensjonsordning (AFP). I tillegg til den kollektive pensjonsordningen har ledende ansatte en tilleggspensjon som finansieres over selskapets drift.

Selskapets pensjonsordninger tilfredsstiller kravene i lov om obligatorisk tjenestepensjon. Det er inngått avtale for alle ansatte som kommer inn under denne loven, og som ikke har en godkjent pensjonsordning fra tidligere.

Forpliktelse etter ny AFP-ordning er ikke balanseført og blir regnskapsmessig behandlet som en innskuddsordning.

NETTO PENSJONSKOSTNAD	MORSELSKAPET 2013		KONSERNET 2013	
	Sikret	Usikret	Sikret	Usikret
Nåverdi av årets pensjonsopptjening	898	0	898	0
Rentekostnad av pensjonsforpliktelsen	1 507	9	1 510	9
Avkastning på pensjonsmidler	-1 365	0	-1 365	0
Administrasjonsutgifter	342	0	342	0
Resultatførte planavvik/estimatendringer	-472	-60	-472	-60
Arbeidsgiveravgift	195	1	195	1
Resultatført nettoforpliktelse avkorting/oppgjør	0	0	0	0
Resultatført andel aktuært tap/(gev) v/avkortn./oppgjør/planendring	0	0	0	0
<b>Netto pensjonskostnad</b>	<b>1 104</b>	<b>-50</b>	<b>1 108</b>	<b>-50</b>

NETTO PENSJONSFORPLIKTELSE MORSELSKAPET	MORSELSKAPET 2013		MORSELSKAPET 2012	
	Sikret	Usikret	Sikret	Usikret
Opptjente pensjonsforpliktelser 31.12.	37 282	0	33 488	4 936
Beregnet effekt av fremtidig lønnsregulering	0	0	0	0
<b>Beregnete pensjonsforpliktelser 31.12.</b>	<b>37 282</b>	<b>0</b>	<b>33 488</b>	<b>4 936</b>
Pensjonsmidler (til markedsverdi) 31.12.	35 732	0	34 396	0
Ikke resultatført virkning av estimatavvik/planendringer	-154	0	-445	-818
Arbeidsgiveravgift	-440	0	-585	42
Arbeidsgiveravgift	-218	0	128	-696
<b>Netto pensjonsforpliktelse</b>	<b>2 362</b>	<b>0</b>	<b>-6</b>	<b>6 409</b>
<b>Herav midler</b>	<b>1 419</b>		<b>991</b>	
<b>Herav forpliktelser</b>	<b>3 782</b>		<b>985</b>	<b>6 409</b>

NETTO PENSJONSFORPLIKTELSE KONSERNET	KONSERNET 2013		KONSERNET 2012	
	Sikret	Usikret	Sikret	Usikret
Opptjente pensjonsforpliktelser 31.12.	37 306	0	33 488	5 025
Beregnet effekt av fremtidig lønnsregulering	0	0	0	0
<b>Beregnete pensjonsforpliktelser 31.12.</b>	<b>37 282</b>	<b>0</b>	<b>33 488</b>	<b>5 025</b>
Pensjonsmidler (til markedsverdi) 31.12.	35 709	0	34 396	0
Ikke resultatført virkning av estimatavvik/planendringer	-209	0	-445	-839
Arbeidsgiveravgift	-440	0	-585	42
Arbeidsgiveravgift	-222	0	128	-711
<b>Netto pensjonsforpliktelse</b>	<b>2 444</b>	<b>0</b>	<b>-6</b>	<b>6 534</b>
<b>Herav midler</b>	<b>1 419</b>		<b>991</b>	<b>0</b>
<b>Herav forpliktelser</b>	<b>3 864</b>		<b>985</b>	<b>6 534</b>

Økonomiske forutsetninger	2013	2012
Diskonteringsrente	4,0 - 4,2 %	3,8 - 4,2 %
Forventet lønnsvekst	0 - 3,75 %	0 - 4 %
Forventet G-regulering	0 - 3,5 %	0 - 3,75 %
Årlig forventet regulering av pensjoner under utbetaling	0,6 - 2,75 %	0,2 - 3,25 %
Forventet avkastning på fondsmidler	4 - 4,4 %	0 - 4 %
Amortiseringsfaktor	1 - 12,89	1 - 12,89
Størrelse på korridor	10,0 %	10,0 %
Gjennomsnittelig aga sats	14,1 %	14,1 %

Selskapet har 6 ulike aktuarberegnete pensjonsforpliktelser. Forutsetninger varierer med type ordning og geografiske forhold.

Forutsetningene er innenfor de intervall som er opplyst ovenfor

De aktuarmessige forutsetningene er basert på vanlige benyttede forutsetninger innen forsikring når det gjelder demografiske faktorer.

Dødelighetstabellen K2005 er benyttet.

OTP	2013	2012
Årets kostnad	4 078	4 155

## Note 10 Skatt

### Beregning av utsatt skatt/utsatt skattefordel

MORSELSKAP			KONSERN	
2013	2012	Midlertidige forskjeller	2013	2012
-80 649	-100 858	Driftsmidler	-68 083	-115 156
0	0	Goodwill	347	2 718
-22 882	-22 880	Varebeholdning	-22 987	-22 989
-605	-584	Fordringer	-1 067	-1 045
7 071	3 656	Gevinst og tapskonto	4 784	3 656
0	420	Betingede skattefrie gevinster	0	420
0	0	Tilvirkningskontrakter	0	0
-17 323	-23 435	Regnskapsmessige avsetninger	-14 679	-20 204
-3 782	-7 393	Pensjonsforpliktelser	-3 864	-7 519
1 419	991	Pensjonsmidler	1 419	991
0	0	Aksjer	24	0
<b>-116 749</b>	<b>-150 082</b>	<b>Netto midlertidige forskjeller</b>	<b>-104 106</b>	<b>-159 128</b>
-64 141	-50 716	Underskudd til fremføring	-69 834	-53 837
<b>-180 890</b>	<b>-200 799</b>	<b>Grunnlag for utsatt skatt</b>	<b>-173 941</b>	<b>-212 965</b>
-48 840	-56 224	27% utsatt skattefordel	-46 964	-59 630
4 671	7 266	Diskonteringsseffekt utsatt skattefordel	4 671	7 266
<b>-44 169</b>	<b>-48 958</b>	<b>Utsatt skattefordel i balansen</b>	<b>-42 293</b>	<b>-52 366</b>

Utsatt skattefordel er innarbeidet under forutsetning om fremtidig inntjening. Det er i forbindelse med fusjon 2008 foretatt en nåverdberegning av balanseført utsatt skattefordel. Nåverdberegningen relaterer seg til nedskrivninger i 2008 og vil reversere innen 2015. Neddiskontert verdi er redusert 2013 og diskonteringsseffekt i skattekostnad er kr 2 595. Diskonteringsseffekt i utsatt skattefordel er kr 4 671.

### Grunnlag for skattekostnad, endring i utsatt skatt og betalbar skatt

MORSELSKAP			KONSERN	
2013	2012	Grunnlag for betalbar skatt	2013	2012
17 383	24 262	Resultat før skattekostnad		
2 416	587	Permanente forskjeller		
19 799	24 849	Grunnlag for årets skattekostnad		
0	0	Anvendt fremførbart underskudd		
-33 333	-35 390	Endring i midlertidige resultatforskjeller		
-13 534	-10 540	Gr.lag for bet.bar skatt i res.regnskapet		
110		Mottatt/avgitt konsernbidrag, kjøpeutbytte 1)		
<b>-13 425</b>	<b>-10 540</b>	<b>Skattepliktig inntekt (grunnlag for betalbar skatt i balansen)</b>		
		1) Kjøpeutbytte er kommet til fradrag i resultat før skatt		
		<b>Fordeling av skattekostnaden</b>		
		Betalbar skatt (28 % av grunnlag for		
0	0	betalbar skatt i resultatregnskapet)	4 617	2 810
0	0	For mye, for lite avsatt i fjor		7
0	0	Sum betalbar skatt	4 617	2 817
5 574	6 965	Endring utsatt skatt (gammel sats)	664	7 933
1 636	0	Endring i utsatt skatt som følge av endret sats	1 560	0
-31	0	Mottatt konsernbidrag Orkla Elektriker AS	0	0
-2 422	-2 422	Inntektsført ikke balanseført utsatt skattefordel fra 2008	-2 422	-2 422
<b>4 758</b>	<b>4 544</b>	<b>Skattekostnad (28 % av grunnlag for årets skattekostnad)</b>	<b>4 419</b>	<b>8 329</b>
		<b>Betalbar skatt i balansen</b>		
0	0	Betalbar skatt (28% av grunnlag betalbar skatt)	4 617	2 810
0	0	Skattevirkning av konsernbidrag	-4 032	-1 605
0	0	Betalbar skatt i balansen	585	1 205

\* Formueskatt er reklassifisert til annen driftskostnad f.o.m 2012 i tråd med GRS. Sammenligningstall er ikke omarbeidet.

## Note 11 Driftsinntekter

### Salgsinntekter

MORSELSKAPET			KONSERN	
2013	2012	Fordeling på virksomhetsområder	2013	2012
2 100 117	2 037 129	Dagligvare	2 100 117	2 044 659
470 857	509 934	Faghandel	470 857	509 934
13 850	14 993	Servering	13 850	14 993
0	0	Produksjon/tjenester	46 752	40 013
<b>2 584 823</b>	<b>2 562 057</b>	<b>Sum</b>	<b>2 631 576</b>	<b>2 609 599</b>

Salgsinntekter er oppgitt før reduksjon for kjøpebonus

2013	2012	Geografisk fordeling	2013	2012
2 584 823	2 562 057	Midt-Norge	2 631 576	2 609 599
<b>2 584 823</b>	<b>2 562 057</b>	<b>Sum</b>	<b>2 631 576</b>	<b>2 609 599</b>

Selskapet har all sin aktivitet i fylkene Sør-Trøndelag og Møre og Romsdal. Ytterligere segmentering av inntekter på kommunenivå opplyses ikke av konkurransehensyn.

## Note 12 Lønnskostnader, antall ansatte, godtgjørelser, lån til ansatte mm.

MORSELSKAPET			KONSERN	
2013	2012	Lønnskostnader	2013	2012
270 979	266 321	Lønninger	281 174	276 039
34 881	34 524	Arbeidsgiveravgift	35 945	35 513
8 139	7 197	Pensjonskostnader *)	8 358	7 640
5 069	4 724	Andre ytelser	5 354	4 840
<b>319 068</b>	<b>312 766</b>	<b>Sum</b>	<b>330 831</b>	<b>324 031</b>

\*) Se note 9

Sysselsatte årsverk i regnskapsåret har vært 687 i morselskapet og 711 i konsernet.

Ytelser til ledende personer	Daglig leder	Styret
Lønn	1 683	571
Pensjonsutgifter	20	0
Annen godtgjørelse	404	0

Adm.dirktør har utover obligatorisk AFP og OTP ordninger, en pensjonsavtale som treer i kraft ved 67 år, med mulighet for avgang ved 64 år etter søknad. Det er også en avtale om 6 mnd. lønn ut over oppsigelsestid dersom styret krever avslutning av arbeidsforholdet.

Det er ikke gitt lån/sikkerhetsstillelse til daglig leder, styreformann eller andre nærstående parter.

### Revisor

Kostnadsført godtgjørelse til revisor fordeler seg slik:	MORSELSKAP	KONSERN
Lovpålagt revisjon (inkl. teknisk bistand med årsregnskap)	239	561
Andre attestasjonstjenester	47	47
Skatterådgivning (inkl. teknisk bistand med ligningspapirer)	11	11
Annen bistand	17	321
<b>Sum</b>	<b>313</b>	<b>940</b>



Fornøyde gutter under reåpning av vår omprofilerte butikk på Sistranda.



Gjenreist på 18 måneder – Coop Marked Våglund.

## Note 13 Bundne bankinnskudd, trekkrettigheter

MORSELSKAPET			KONSERN	
2013	2012	Bundne bankinnskudd	2013	2012
15 949	15 595	Skattetrekksmidler	16 404	16 030
		<b>Bevilgede trekkrettigheter</b>		
0	0	Kassekreditt	11 000	10 000

## Note 14 Avsetninger til restrukturingskostnader

Det ble i 2008 foretatt en avsetning på 37 mill.kr for å møte fremtidige kostnader vedrørende restrukturering av virksomheten.

Det er forventet at avsetningen vil reversere i takt med kostnader over en femårsperiode.

Det er i 2013 tilbakeført 5,47 mill.kr som inngår i posten andre driftskostnader. Gjenstående avsetning er på 17,32 mill. kr. inngår i posten annen kortsiktig gjeld.

Det foretas avsetninger til kostnader som er forventet å oppstå i forbindelse med omprofilering og nedleggelse av avdelinger.

Slike avsetninger er forankret i lagets butikkstrategi og således del av en plan for restrukturering. Det er kun kostnader knyttet til endringer i butikkstruktur, som er vurdert å ha sannsynlighetsovervekt for å blir gjennomført, som inngår i avsetning.

## Note 15 Mellomværende med selskap i samme konsern m.v.

MORSELSKAPET	KUNDEFORDRINGER		ANDRE FORDRINGER	
	2013	2012	2013	2012
Foretak i samme konsern m.v.	1 054	480	7 635	9 934
<b>Sum</b>	<b>1 054</b>	<b>480</b>	<b>7 635</b>	<b>9 934</b>

MORSELSKAPET	ANDRE LANGSIKTIGE FORDRINGER	
	2013	2012
Datterselskap	45 939	38 904
Felleskontrollerte virksomheter / Tilknyttet selskap	17 746	8 662
<b>Sum</b>	<b>63 685</b>	<b>47 566</b>

Lån til konsernselskap skal innfries når låntaker har en likviditetssituasjon og finansiell stilling som tillater tilbakebetaling.

Renter er beregnet etter en rentesats på 2,7% og utgjør kr 1.501

MORSELSKAPET	LEVERANDØRGJELD	
	2013	2012
Foretak i samme konsern	0	0
<b>Sum</b>	<b>0</b>	<b>0</b>

KONSERNET	FORDRINGER TIL FKV	
	2013	2012
Felles kontrollert virksomhet	9 148	50 728
<b>Sum</b>	<b>9 148</b>	<b>50 728</b>

KONSERNET	Omsetning til nærstående parter	
	2013	2012
Husleie konsernselskaper	17 036	16 756
Felleskostnader	321	314
Salgsinntekt konsernselskaper	494	1 099
Forvaltningshonorar	1 117	0
Viderefakturerings konsernselskaper	536	325
<b>Sum omsetning til nærstående parter</b>	<b>19 505</b>	<b>18 494</b>

Husleie og felleskostnader er kostnadsført i morselskap. Salgsinntekter er inntektsført i Kvatro AS og morselskap ifm regnskapsførsel Kvatro AS. Det er ingen vesentlige transaksjoner med andre nærstående enn konsoliderte konsernselskaper. Selskapet er ikke unntatt fra dokumentasjonskrav i ligningslovens § 4-12(2).



## Note 16 Andre driftskostnader

### MORSELSKAPET

	2013	2012
Kostnader til lokaler	107 239	108 864
Leie driftsmidler	3 305	2 906
Forbruksmaterieil	6 958	7 206
Rep og vedlikehold	12 387	14 216
Fremmede tjenester	13 502	11 934
Kontorkostnader	10 330	9 963
Reisekostnader	2 962	3 547
Markedsføring	22 370	22 287
Annen kostnad	7 952	7 366
Endring i restruktureringsavsetninger	-5 472	-2 476
Kjedeavgift Coop NKL	17 006	15 617
<b>Sum andre driftskostnader</b>	<b>198 539</b>	<b>201 432</b>

## Note 17 Annen finanskostnad

### MORSELSKAPET

### KONSERNET

2013	2012		2013	2012
9 365	8 211	Rentekostnader medlemsinnkudd	9 365	8 211
1 108	1 086	Avgift garantifondet	1 108	1 086
0	0	Tap ved salg av verdipapirer	189	0
298	315	Rentekostnader gjeld til kredittinstitusjon	5 158	9 426
3 946	295	Andre finanskostnader, gebyrer mv.	2 780	610
<b>14 716</b>	<b>9 907</b>	<b>Sum annen finanskostnad</b>	<b>18 599</b>	<b>19 333</b>

## Note 18 Annen driftsinntekt

### MORSELSKAPET

### KONSERNET

2013	2012		2013	2012
4 445	4 723	Leieinntekter	21 383	36 981
8 102	7 548	Postekspedisjon	8 102	7 548
10 133	12 172	Provisjon spill, automater	10 133	12 172
4 656	6 137	Gevinst ved salg eiendom og utbyggingsrettigheter	4 656	4 698
26 745	25 555	Kjøpebonus	26 745	25 555
0	0	Gevinst ved avgang Datterselskap	0	25 011
6 051	6 525	Div andre inntekter	7 718	-11 328
<b>60 131</b>	<b>62 661</b>	<b>Sum</b>	<b>78 736</b>	<b>100 638</b>

Inkludert i andre driftsinntekter er kjøpebonus fra Coop Norge SA. Denne bonusen er knyttet delvis opp mot varekjøp fra Coop Norge SA og delvis som en avkastning på andelsinnkudd i Coop Norge SA. Bonusen er ikke forhåndsgarantert og har derfor elementer av avkastning på investering og ikke som rabatt.



Foto: Åshild Dørdal

# Kontantstrømoppstilling

(Beløp i NOK 1000)

MORSELSKAPET			KONSERNET	
2013	2012		2013	2012
		<b>Kontantstrømmer fra operasjonelle aktiviteter</b>		
17 383	25 162	Resultat før skattekostnad	16 959	60 382
0	-813	Periodens betalte skatt	-1 205	-2 466
-4 985	-6 067	Tap/gevinst ved salg av eiendeler	-767	-32 638
40 850	43 389	Avskrivninger	47 747	49 104
-13 254	-15 986	Nedskrivning	-6 531	-12 986
-4 040	-4 946	Endring pensjonsforpliktelser/-midler	-4 083	-4 900
24 128	23 491	Avsatt kjøpeutbytte	24 128	23 491
0	0	Resultatandel fra Tilknyttet selskap	-1 101	8
-14 306	-11 985	Endring i varelager	-14 164	-11 093
3 693	297	Endring i kundefordringer	5 275	3 196
12 822	-22 551	Endring i leverandørgjeld	11 872	-19 325
-23 491	-22 038	Utbetaling av kjøpeutbytte	-23 491	-22 038
11 728	-15 420	Endring i andre tidsavgrensningsposter	-1 129	-10 473
<b>50 529</b>	<b>-7 468</b>	<b>Netto kontantstrøm fra operasjonelle aktiviteter</b>	<b>53 510</b>	<b>20 262</b>
		<b>Kontantstrømmer fra investeringsaktiviteter</b>		
6 526	13 856	Innbetalinger ved salg av varige driftsmidler	6 527	15 355
-63 858	-41 487	Utbetalinger ved kjøp av varige driftsmidler	-171 484	-58 586
-133	0	Utbetalinger ved kjøp av immaterielle eiendeler	-133	
502	0	Innbetalinger lån andre foretak	41 580	1 100
-16 591	-34 567	Utbetalinger lån til andre foretak		-5 928
	-18 476	Utbetalinger ved kjøp av aksjer og andeler i andre foretak	-2 502	-17 001
-10 982	-264	Utbetalinger ved kjøp av andre investeringer		-3 056
750	681	Innbetalinger ved salg av andre investeringer	750	33 181
<b>-83 786</b>	<b>-80 256</b>	<b>Netto kontantstrøm fra investeringsaktiviteter</b>	<b>-125 262</b>	<b>-34 935</b>
		<b>Kontantstrømmer fra finansieringsaktiviteter</b>		
	42	Innbetalinger ved opptak av ny langsiktig gjeld	15 634	13 811
-9 951	-1 492	Utbetalinger ved nedbetaling av langsiktig gjeld		-53 364
0	0	Netto endring i kassekreditt	-582	-8 428
529	777	Innbetalinger av egenkapital	529	777
72 865	7 196	Endring av medlemsinnskudd	72 865	7 196
<b>63 443</b>	<b>6 523</b>	<b>Netto kontantstrøm fra finansieringsaktiviteter</b>	<b>88 446</b>	<b>-40 008</b>
<b>30 186</b>	<b>-81 201</b>	<b>Netto endring i kontanter og kontantekvivalenter</b>	<b>16 694</b>	<b>-54 681</b>
137 975	219 176	Beholdning av kontanter og kontantekvivalenter ved periodens begynnelse	184 426	242 744
0	0	Endring i kontanter og kontantekvivalenter ifm avgang Datterselskap	0	-3 637
<b>168 161</b>	<b>137 975</b>	<b>Beholdning av kontanter og kontantekvivalenter periodens slutt</b>	<b>201 120</b>	<b>184 426</b>
		<b>Spesifikasjon av kontantbeholdningen ved periodens slutt</b>		
167 523	137 975	Bankinnskudd, kontanter og lignende	201 120	184 426
		<b>I tillegg har selskapet følgende trekkmuligheter</b>		
0	0	Ubenyttet kassekreditt	9 805	3 158

Revisjonsrapport til Couper Orkla Møre AS

### Revisors beretning

#### Uttalelse om årsregnskapet

Vi har revidert årsregnskapet for Couper Orkla Møre AS som består av selskapsregnskap, samt viser et overskudd på kr 10 685 000, og konsernregnskap, som viser et overskudd på kr 2 540 000. Selskapsregnskapet og konsernregnskapet består av balanse per 31. desember 2013, resultatregnskap og kontantstrømoppsett, og for årsregnskapet er vedlagt per denne datoen, og for konsernsiden av vesentlig anvendte regnskapsprinsippene og andre innreguleringer.

Styret og daglig leder ansvaret for årsregnskapet

Styret og daglig leder er ansvarlig for å utarbeide årsregnskapet og for at det gir et rettvisende bilde av selskapsregnskapets økonomiske stilling og resultat per 31. desember 2013, og for at det gir et rettvisende bilde av konsernregnskapets økonomiske stilling og resultat per denne datoen, og for at det gir et rettvisende bilde av konsernregnskapets økonomiske stilling og resultat per denne datoen, og for at det gir et rettvisende bilde av konsernregnskapets økonomiske stilling og resultat per denne datoen.

Revisors oppgaver og plikt

Vår oppgave er å gi uttrykk for en mening om dette årsregnskapet på bakgrunn av vår revisjon. Vi har gjennomført revisjonen i samsvar med lov, forskrift og god revisjonspraksis i Norge, herunder International Standards on Auditing. Revisjonsstandardene krever at vi utfører etiske krav og planlegger og gjennomfører revisjonen for å oppnå betryggende sikkerhet for at årsregnskapet ikke inneholder vesentlig feilinformasjon.

I vår revisjon innebærer utførelse av handlinger som å innhente revisjonsbevis for balansen og opplysningene i årsregnskapet. De valgte handlingene avhenger av revisors skjønn, herunder vurderingen av risikoen for at årsregnskapet inneholder vesentlig feilinformasjon, enten det er tilfelts feil eller feil. Ved en slik risikovurdering tar revisor hensyn til den interne kontrollen som er relevant for selskapets utførelse av et årsregnskap som gir et rettvisende bilde. I tillegg er utførelse av revisjonsoppgaver som er hensiktsmessige etter omstendighetene, men ikke for å gi uttrykk for en mening om effektiviteten av selskapets interne kontroll. En revisjon omfatter også en vurdering av om de anvendte regnskapsprinsippene er hensiktsmessige og om regnskapsoppgittene utarbeides av ledelsen i samsvar med en vurdering av den samlede presentasjonen av årsregnskapet.

Iberegnet opplysning er innhentet revisjonsbevis tilfredsstillende og hensiktsmessig som grunnlag for vår konklusjon.

#### Konklusjon

Vår mening er i samsvar med lov, og selskapsregnskapet og konsernregnskapet gir et rettvisende bilde av selskapsregnskapets økonomiske stilling og resultat per 31. desember 2013, og av konsernregnskapets økonomiske stilling og resultat per denne datoen, i samsvar med regnskapspraksis og god regnskapspraksis i Norge.

Revisjonsrapport til Couper Orkla Møre AS, 2013

### Uttalelse om øvrige forhold

#### Konklusjon om årsberetningen

Basert på vår revisjon av årsregnskapet som beskrevet ovenfor, mener vi at opplysningene i årsberetningen om årsregnskapet, finansstillingen og årsregnskapets resultat og resultatet av konsernsiden er konsistent med årsregnskapet og er i samsvar med lov og forskrift.

#### Konklusjon om regnskapsprinsippene og dokumentasjonen

Basert på vår revisjon av årsregnskapet som beskrevet ovenfor, og kontrollhandlingen som er utført av oss, mener vi at opplysningene i årsberetningen om regnskapsprinsippene og dokumentasjonen er konsistent med årsregnskapet og er i samsvar med lov og forskrift. Vi mener at opplysningene om regnskapsprinsippene og dokumentasjonen er i samsvar med lov og forskrift, og at opplysningene om regnskapsprinsippene og dokumentasjonen er i samsvar med lov og forskrift.

Trondheim, 5. mars 2014  
PricewaterhouseCoopers AS

Kåre Olav Skjelde  
Statistisk sentralbyrå

## Regnskapsåret 2013 – Kontrollkomiteen

Kontrollkomiteen har hatt 6 ordinære møter, samt deltatt i årsmøter og regionmøter.

Vi har i tillegg hatt møte med valgkomiteen og formannen i kontrollkomiteen i Trondos.

Vi har også deltatt i ett styremøte og hatt møte med administrerende direktør i forbindelse med årsregnskapet for 2013.

Kontrollkomiteen er valgt av årsmøtet til å føre tilsyn med foretaket for å se at de følger opp lover, forskrifter, vedtekter og vedtak som organene i foretaket har gjort.

I 2012 satte vi i gang en prosess for å formalisere og strukturere arbeidsoppgavene i komiteen.

Det ble utarbeidet en plan for dette arbeidet som ble innarbeidet i det vi benevner som «Årshjulet».

Planen ble sist revidert 11.02.2014 og inneholder noen av de samme saker som var med i det forrige «Årshjulet», men i tillegg er det tatt inn 5 nye saker som kontrollkomiteen vil sette fokus på fremover.

Kontrollkomiteen har gjennomgått styreprotokollene, styrets beretning og regnskap for 2013.

### REGNSKAPET 2013

Kontrollkomiteen har gjennomgått årsregnskapet for Coop Orkla Møre SA for 2013. Regnskapet viser et overskudd på 12.625.000,- for morselskapet og et overskudd på kr. 12.540.000,- for konsernet. Disponeringen er foretatt i samsvar med normalvedtektene for Samvirkelag §21.

### STYRETS VIRKSOMHET

Styret har fattet vedtak i saker som det etter vedtektene har fullmakt til, og satt i verk vedtak fattet av årsmøtet. Kontrollkomiteen har gjennomgått styreprotokollene og protokoller fra årsmøtene, og har ikke noen anmerkninger til de fattede vedtak.

Det anbefales at regnskap og styrets beretning for 2013 godkjennes som fremlagt.

Orkanger, 04.03.2014

*Odd Steinar Storli*

Odd Steinar Storli

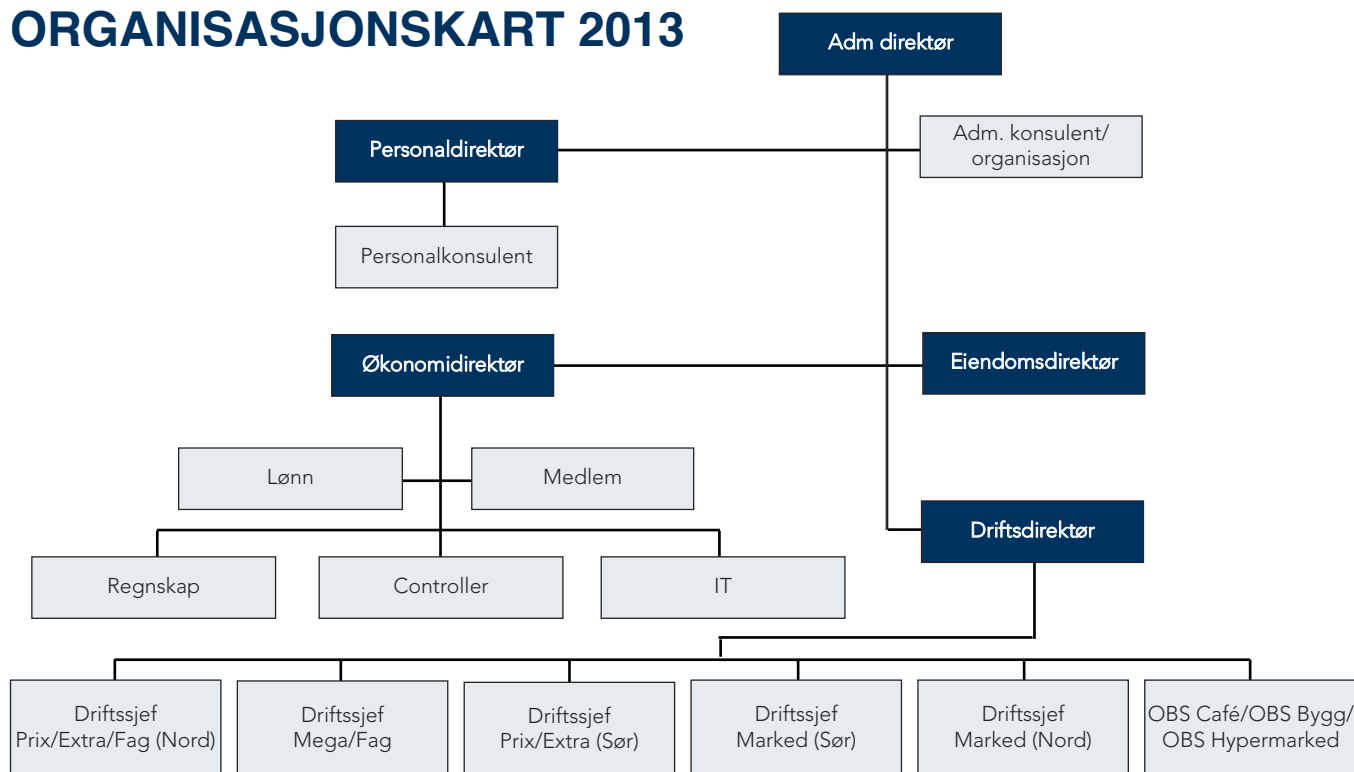
*Kristen Halle*

Kristen Halle

*Inger Johanne Vasskog*

Inger Johanne Vasskog

## ORGANISASJONSKART 2013



# MEDLEMMER AV REGIONRÅDENE / ÅRSMØTET 2013

## REGION NORD

### MEDLEMMER:

Kjell Arve Berg	Snillfjord
Kristin Fossbakk	Fannrem
Jon Tronvoll	Svorkmo
Vidar Schanke	Oksvoll
Gudrun A. Vollan	Kyrksæterøra
Olav Sterten	Lensvik

### VARAMEDLEMMER:

Rune Stenvik	Dyrvik
Kjell Erik Berntsen	Rennebu
Björg Schei	Orkanger
Ola Haugen	Orkanger

## REGION MIDT

### MEDLEMMER:

Arnfinn Gregorius Grüner	Ålvundeid
Elisabeth Langeland	Bud
Gunnar Dalstein	Elnesvågen
Britt Hjelseth	Farstad
Bodil Naas Bjørnhaug	Eide
Anne Britt Eikrem	Molde
Oddrun S. Nasvik	Sunnalsøra
Anders Magne Naas	Eide

### VARAMEDLEMMER:

Rolv Sæter	Batnfjordsøra
Johnny Frisvoll	Vikebukt
Rolf-Inge Pedersen Hjelseth	Molde
Helene Hveem Moltubakk	Molde

## REGION VEST

### MEDLEMMER:

May Bae Vebenstad	Averøy
Wigdis Beate Loe Løseth	Rindal
Arne Georg Vassvik	Tustna
Eli Kvam Grøset	Rindalsskogen
Sissel Helen Sjølie Røv	Surnadal
Oddvar Lura	Smøla

### VARAMEDLEMMER:

Harald Bergdal	Kristiansund
Mari Moen Tjærstad	Våglund
Eilif Olden	Tingvoll
Eivind Gustad	Kristiansund

## REGION SØR

### MEDLEMMER:

Solfrid Viset	Skodje
Birgit Oline Kjerstad	Longva
Rune Einarsson Løndal	Brattvåg
Björg Jacobsen	Stordal
Thomas Johan Vadset	Tennfjord
Leif-Otto Engelberg	Ålesund
Jan Trygve Veiberg	Eidsdal
Karen Simonnes Aanes	Ørskog
Magne Dybvik	Langevåg
Asle Fivelstad	Hellesylt

### VARAMEDLEMMER:

Ivar Østrem	Ålesund
Ragnhild Cesilie Aarønes	Ålesund
Kjell Bjarne Opsahl	Ålesund
Helge Kvame	Stranda

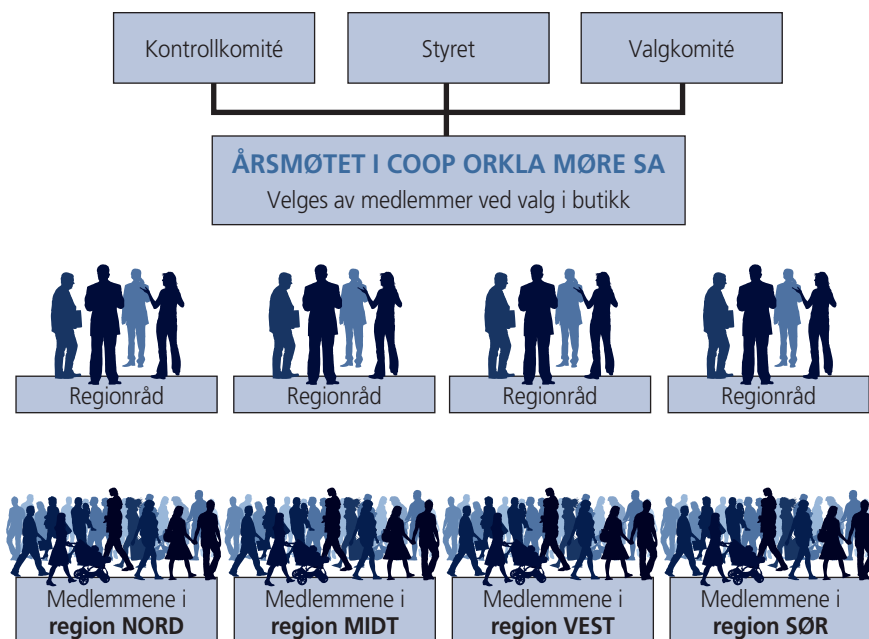


Solfrid Viset

## ÅRSMØTETS UTVALG

Solfrid Viset	Ordfører
Vidar Schanke	Varaordfører

## REGIONMODELLEN

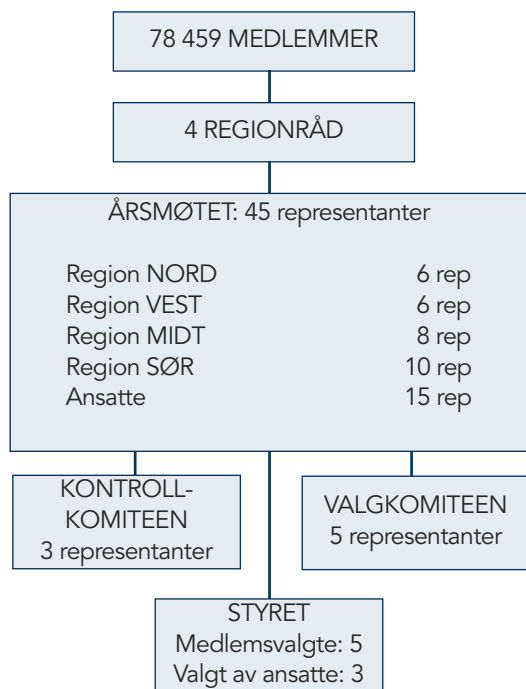


## REGIONINNDELING

REGION NORD	REGION VEST
Skaun, Orkdal	Kristiansund
Hemne, Snillfjord	Aure, Smøla
Frøya	Averøy
Meldal,	Tingvoll
Rennebu	Halsa,
Bjugn,	Surnadal,
Åfjord, Agdenes	Rindal
REGION MIDT	REGION SØR
Fræna, Eide	Ålesund
Molde,	Haram
Gjemnes	Norddal
Sunnal, Nesset	Skodje, Stordal
Sandøy, Rauma	Stranda,
Vestnes	Ørskog



## MEDLEMSORGANISASJONEN



### Styret

Grete Marie Eikebu	Styreleder	Molde
Bjørn Krokdal	Nestleder	Orkanger
Eivind Sylthe	Styremedlem	Kristiansund
Bjørn Nervik	Styremedlem	Ålesund
Bente Nybøen	Styremedlem	Skodje
Frank Sørøy	Styremedlem	
	(valgt av ansatte)	Kristiansund
Helge Kolseth	Styremedlem	
	(valgt av ansatte)	Ålesund
Anne Marit Svensli	Styremedlem	
	(valgt av ansatte)	Eidsvågen

### Varamedlemmer:

1. Anita Holten		Orkanger
2. John Folde Engdal		Valsøybotn
3. Gunn Randi Seime		Vikebukt
1. Frode Slupphaug	valgt av ansatte	Fannrem
2. Steinar Ødeving	valgt av ansatte	Aure
3. Yngve Nordtveit	valgt av ansatte	Ålesund
4. Marita Nordli Solheim	valgt av ansatte	Bolsøya
5. Ragnhild Moen	valgt av ansatte	Fannrem

### Årsmøtets valgkomité

#### Medlemmer:

Odd Arild Sande (leder)	Kvanne
Per Orvik	Vatne
Britt Hjelseth	Farstad
Gudrun Vollan	Kyrksæterøra
Arne Georg Vassvik	Tustna

#### Varamedlemmer:

Thomas J. Vadset	Tennfjord
Kjell Arve Berg	Snillfjord
Anne-Grethe Rømmem Sollibø	Åndalsnes

### Kontrollkomité

#### Medlemmer:

Odd Steinar Storli	Orkanger
Kristen Halle	Surna
Inger J. Vasskog	Surnadal

#### Varamedlemmer:

Jon Ivar Mælen	Fannrem
Milly Bente Nørsett	Øydegard

### Ansatte

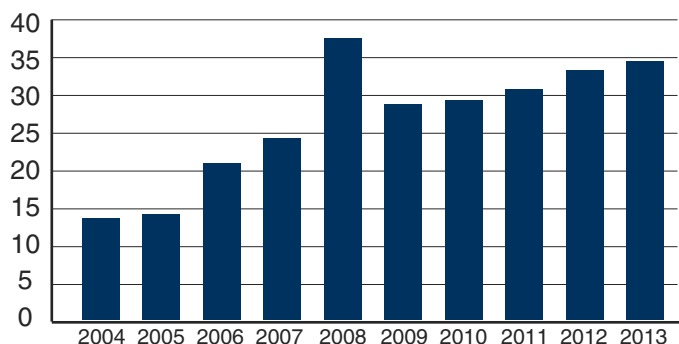
(medl. av regionråd/årsmøtet)

	Avdeling	Region
Bjørn Frode Hansen	Hovedkontoret	Nord
Kari Moe	Prix Rindal	Vest
Marie Vullum	Prix Orkanger	Nord
Oddvar Kjøren	Bygg Extra Orkanger	Nord
Siv Kjærstad	Marked Søvik	Sør
Ronny Valde	Obs! Hyper Moa	Sør
Tom Arne Sørvik	Bygg Extra Molde	Midt
Mona Husby	Mega Molde	Midt
Kjell Magne Myrhaug	Obs Bygg Breivika	Sør
Karen Jensen	Mega Kristiansund	Vest
Leif Johan Birkelund	Marked Tustna	Vest
Øystein Slinning	Café Obs! Moa	Sør
Anette Strømmen Myklebust	Prix Skodje	Sør
Jomar Sommervold	Hovedkontoret	Nord
Hallgeir Meland	Prix Lensvik	Nord

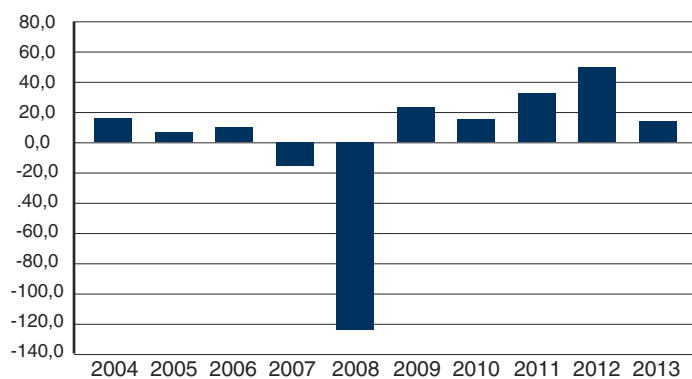
### Varamedlemmer

Sollaug Bakkli	Hovedkontoret	Nord
Kristin Gjerde	Prix Aure	Vest
Anita Skodje	Prix Skodje	Sør
Bertil Andreassen	Obs! Hyper Moa	Sør
Aud Iren Svendsli	Extra Bygg Molde	Midt
Malgorzata Abelvik	Prix Lensvik	Nord

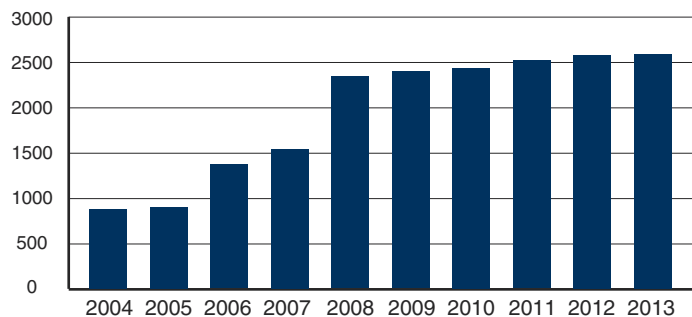
## KJØPEBONUS ■ Mill.



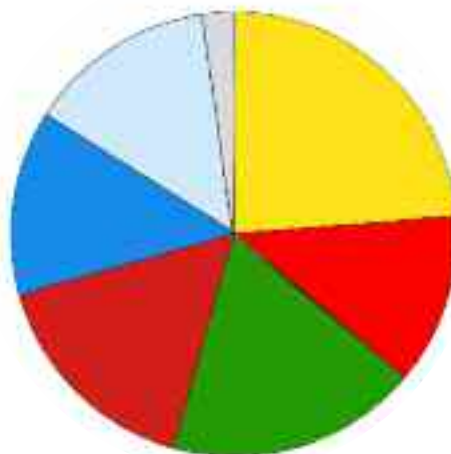
## ÅRSRESULTAT ETTER SKATT ■ Mill.



## OMSETNINGSUTVIKLING ■ Mill.



## OMSETNING PR KJEDE



Prix	23,6 %
Marked	12,7 %
Mega	18,2 %
Extra	16,2 %
OBS	13,4 %
Bygg	13,8 %
Annen fagh.	2,3 %



## Orkla Møre

# VÅRE BUTIKKER!



**Coop Extra** er billigbutikken med supermarkedsutvalg. I Coop Extra finner du alt du trenger til extra lave priser både til hverdag og helg.

### Coop Orkla Møre har 9 Coop Extra-butikker:

Coop Extra Børse (Skaun), Coop Extra Fannrem (Orkdal), Coop Extra Kyrksæterøra (Hemne), Coop Extra Sistranda (Frøya), Coop Extra Bjugn (Bjugn), Coop Extra Elnesvågen (Fræna), Coop Extra Kristiansund (Kristiansund), Coop Extra Sunndalsøra (Sunndal), Coop Extra Brattvåg (Haram)



**Coop Mega** har alt du trenger til hverdags- og festmiddager. Supermarkedskjeden er kjent for et stort og bredt vareutvalg og en sterk sat-sing på ferskvarer.

### Coop Orkla Møre har 4 Coop Mega-butikker:

Coop Mega Molde (Molde), Coop Mega Kristiansund (Kristiansund), Coop Mega Orkanger (Orkdal), Coop Mega Surnadal (Surnadal)



**Coop Prix** er lavpriskjeden med faste, lave priser på hele sortimentet. Her får forbrukeren dekket det vesentligste av sitt behov for dagligvarer på en billig, rask og effektiv måte.

### Coop Orkla Møre har 19 Coop Prix-butikker:

Coop Prix Orkanger (Orkdal), Coop Prix Løkken (Meldal), Coop Prix Lensvik (Agdenes), Coop Prix Berkåk (Rennebu), Coop Prix Rindal (Rindal), Coop Prix Tingvoll (Tingvoll), Coop Prix Aure (Aure), Coop Prix Granlia (Molde), Coop Prix Eidsvåg (Neset), Coop Prix Bruhagen (Averøy), Coop Prix Kårvåg (Averøy), Coop Prix Eide (Eide), Coop Prix Farstad (Fræna), Coop Prix Bud (Fræna), Coop Prix Vestnes (Vestnes), Coop Prix Åndalsnes (Rauma), Coop Prix Sjøholt (Ørskog), Coop Prix Skodje (Skodje), Coop Prix Vatneeidet (Haram)



**Coop Marked** er en kjede bestående av mindre nærbutikker med konkurransedyktig utvalg, kvalitet, service og pris.

### Coop Orkla Møre har 27 Coop Marked:

Coop Marked Storås (Meldal), Coop Marked Krokstadøra (Snillfjord), Coop Marked Mølnbukt (Agdenes), Coop Marked Rindalsskogen (Rindal), Coop Marked Ålvundeid (Sunndal), Coop Marked Våglund (Halsa), Coop Marked Tustna (Aure), Coop Marked Foldfjorden (Aure), Coop Marked Hopen (Smøla), Coop Marked Nordskag (Frøya),

Coop Marked Sula (Frøya), Coop Marked Stokkøy (Åfjord), Coop Marked Linesøy (Åfjord), Coop Marked Harøy (Sandøy), Coop Marked Batnfjord (Gjemnes), Coop Marked Bådalen (Averøy), Coop Marked Vevang (Eide), Coop Marked Tornes (Fræna), Coop Marked Vikebukt (Vestnes), Coop Marked Måndalen (Rauma), Coop Marked Eidsdal (Norddal), Coop Marked Hellesylt (Stranda), Coop Marked Stordal (Stordal), Coop Marked Haramsøy (Haram), Coop Marked Longva (Haram), Coop Marked Søvik (Haram), Coop Marked Vegsund (Ålesund)



**HYPERMARKED**

**Coop Obs!** er en hypermarkeds-kjede. Kjeden kjennetegnes av stort vareutvalg innenfor både dagligvarer og faghandel. Her finnes alt fra mat, sko og klær til artikler for hjemmet. Kjeden er lavpris- og tilbudsfokusert.

### Coop Orkla Møre har ett Coop Obs hypermarked:

Coop Obs Hypermarked og Obs Café Stormoa (Ålesund)



**Coop Obs! Bygg** er store spesial-butikker innen forbrukermarkedet for byggevarer med lange åpningstider, lave priser og et godt utvalg av "gjør-det-selv"-varer.

### Coop Orkla Møre har én Coop Obs! Bygg:

Coop Obs Bygg Breivika (Ålesund)



**Coop Extra Bygg** er en lavpris byggevarer kjede med stort utvalg varer innenfor farge, varme, jernvare, innredning, interiør, hage og trelast/byggevarer mm. Lange åpningstidene, gode parkeringsmuligheter og et enkelt sted å handle til områdets laveste priser.

### Coop Orkla Møre har 3 Coop Extra Bygg:

Coop Extra Bygg Orkanger (Orkdal), Coop Extra Bygg Molde (Molde), Coop Extra Bygg Kristiansund (Kristiansund)



**Coop Byggmix** er din lokale byggeforhandler. Her finner du det du trenger av "gjør det selv"-varer. Coop Byggmix er konkurransedyktig både på sortiment og faste priser.

### Coop Orkla Møre har 3 Coop Byggmix:

Coop Byggmix Lensvik (Agdenes), Coop Byggmix Aure (Aure), Coop Byggmix Sistranda (Frøya).

**I tillegg har Coop Orkla Møre tre faghandelsbutikker:**  
I Surnadal, Rindal og på Orkanger.