

# Årsmelding og regnskap 2010

Coop Vestfold og Telemark SA



**coop**  
*litt ditt*



Lave priser. Alltid.



Godt vi har hverandre



HYPERMARKED



EXTRA LAVE PRISER



**Nedre Eiker kommune**  
Krets 5

Coop Obs! Buskerud

**Tønsberg kommune**  
Krets 7

Coop Prix Sem

**Kongsberg kommune**  
Krets 9

Coop Prix Hvittingfoss  
Coop Prix Kongsberg

**Nøtterøy kommune**  
Krets 7

Coop Prix Borgheim

**Vinje kommune**  
Krets 10

Coop Marked Rauland  
Coop Prix Vinje

**Skien kommune**  
Krets 4

Coop Extra Klyve  
Coop Obs! Bygg Skien  
Coop Prix Gråtenmoen  
Coop Prix Gulset  
Coop Prix Plesner  
Coop Prix Skotfoss  
Coop Prix Åfoss

**Sande kommune**  
Krets 5

Coop Prix Lersbryggen

**Porsgrunn kommune**  
Krets 1

Coop Marked Brevik  
Coop Prix Heistad  
Coop Prix Porsgrunn

**Holmestrand kommune**  
Krets 5

Coop Prix Holmestrand  
Coop Prix Holmestrandtoppen

**Sandefjord kommune**  
Krets 7

Coop Obs! Sandefjord  
Coop Prix Krokemoa

**Tokke kommune**  
Krets 10

Coop Marked Dalen  
Coop Marked Høydalsmo

**Drangedal kommune**  
Krets 3

Coop Prix Drangedal

**Bø kommune**  
Krets 2

Coop Prix Bø

**Larvik kommune**  
Krets 8

Coop Prix Hovland  
Coop Prix Stavern  
Coop Prix Tjølling  
Coop Prix Torstrand

**Sauherad kommune**  
Krets 2

Coop Prix Gvarv

**Bamble kommune**  
Krets 1

Coop Prix Herre  
Coop Prix Langesund  
Coop Prix Stathelle

**Horten kommune**  
Krets 5

Coop Mega Horten  
Coop Prix Holtandalen

**Lardal kommune**  
Krets 9

Coop Prix Svarstad

## Vi ønsker deg som medeier velkommen til kretsårsmøtene!

Møt opp på årsmøtene og bidra til fortsatt positiv utvikling for Coop Vestfold og Telemark SA.

**Velkommen !**

### KRETSÅRSMØTENE AVVIKLES ETTER FØLGENDE PLAN:

#### **Krets 1**

Bamble / Porsgrunn

Tid: Mandag 07.03 kl. 18.00

Sted: Telemarksvingen kafe,  
Stathelle

#### **Krets 2**

Midt-Telemark

Tid: Tirsdag 08.03 kl. 18.00

Sted: Årnes Kafeteria

#### **Krets 3**

Drangedal

Tid: Mandag 14.03 kl. 18.00

Sted: Smiekra

#### **Krets 4**

Skien

Tid: Onsdag 09.03 kl. 18.00

Sted: Åfoss klubbhus

#### **Krets 5**

Nordre Vestfold / Krokstadelva

Tid: Torsdag 03.03 kl. 18.30

Sted: Holmestrand Fjordhotell,  
Holmestrand

#### **Krets 6**

Øst-Telemark

Tid: Mandag 14.03 kl. 18.00

Sted: Kafeteriaen i Prix,  
Storgt., Notodden

#### **Krets 7**

Tønsberg / Sandefjord

Tid: Mandag 07.03 kl. 18.00

Sted: Sandefjord Motorhotell

#### **Krets 8**

Larvik

Tid: Tirsdag 08.03 kl. 18.00

Sted: Trudvang Gjestegaard

#### **Krets 9**

Lågen

Tid: Mandag 07.03 kl. 18.00

Sted: Neros Pub og Spisested,  
Hvitvingfoss

#### **Krets 10**

Vest-Telemark

Tid: Torsdag 03.03 kl. 18.30

Sted: Vest-Telemark Kraftlag,  
Høydalsmo

### SAKSLISTE KRETSÅRSMØTENE:

1. Åpning ved kretsleder. Valg av møtesekretær.
2. Orientering om styrets årsmelding, regnskap og kretsens butikker.
3. Kretsutvalgets årsmelding.
4. Valg.
  - a) Kretsens medlemmer til Årsmøtet.
  - b) Medlemmer til kretsutvalget.
  - c) Valg av leder til kretsutvalget.
  - d) Medlemmer til valgkomite.
5. Spørsmål og forslag.

Enkel servering

### ÅRSMØTE

Torsdag 31. mars 2011, kl. 18.00

Sted: Clarion Collection Hotel Bryggeparken, Skien

Egen innkalling sendes alle representanter.



# Coop Vestfold og Telemark

Coop Vestfold og Telemark er en demokratisk medlemseid virksomhet, som har butikkdrift og forvaltning av egne eiendommer som formål.

Ved årets slutt var Coop Vestfold og Telemark eid av 66.400 medlemmer hvor alle har like stor eierandel og mulighet for påvirkning i virksomhetens styrende organer. Det overskudd som skapes skal blant annet komme medlemmene til gode i form av kjøpeutbytte. Samvirkelaget er organisert gjennom 10 kretsutvalg, Årsmøte med 42 medlemmer, kontrollutvalg med 3 medlemmer og styre med 8 medlemmer.

I 2010 omsatte Coop Vestfold og Telemark for nær netto 1,5 milliarder kroner innenfor dagligvare og faghandel. Store og små butikker er lokalisert i 20 kommuner innenfor fylkene Vestfold, Telemark og Buskerud. Det drives etter en desentralisert styringsform, hvor ansvaret for butikkdriften ligger hos den stedlige butikksjef. Administrativ ledelse, regnskap og lønn er tilknyttet hovedkontoret i Porsgrunn. Ved årsskiftet driver Coop Vestfold og Telemark 30 Coop Prix-butikker, 2 Coop Obs! Hypermarkeder, 1 Coop Obs! Bygg, 1 Coop Extra, 5 Coop Marked-butikker og 1 Coop Mega.

Pr. 01.01.2011 er 126 samvirkelag medlemmer av Coop Norge. Coop Vestfold og Telemark er blant de ti største samvirkelagene i Norge. Samlet har samvirkelagene i Norge 1,2 millioner medlemmer.

Samvirkeoven trådte i kraft 01.01.2008. Nye normalvedtekter for samvirkelag ble vedtatt av representantskapet i Coop Vestfold og Telemark i 2010, og bedriften endret da selskapsform fra BA til SA.

## Generell økonomisk samfunnsutvikling

Norsk økonomi er fremdeles i en lavkonjunktur, men konjunkturbunnen, som startet tidlig i 2008, ser ut til å være passert. Veksten i BNP for fastlands-Norge ser ut til å bli 2 % i 2010, for så å stige til 3 % i 2011. Lønnsveksten per normalårsverk ser ut til å bli 3,5 % i 2010 og 3,4 % i 2011. Pengemarkedsrenten ser ut til å stige fra et nivå på 2,5 % i 2010 til 2,7 % i 2011. Arbeidsledigheten forventes å stige fra et nivå på 3,5 % i 2010 til 3,7 % i 2011.

(Kilde SSB)

Konsumprisindeksen steg med 2,5 % fra 2009 til 2010. Hovedårsaken var en årsvekst på 21,3 prosent i prisene på elektrisitet inkludert nettleie. Matvareprisene falt med 0,1 %. Alkoholfrie drikkevarer økte med 3,4 %. Alkoholholdige drikkevarer steg med 1,7 %, mens tobakksvarer hadde en prisøkning på 7,1 %.

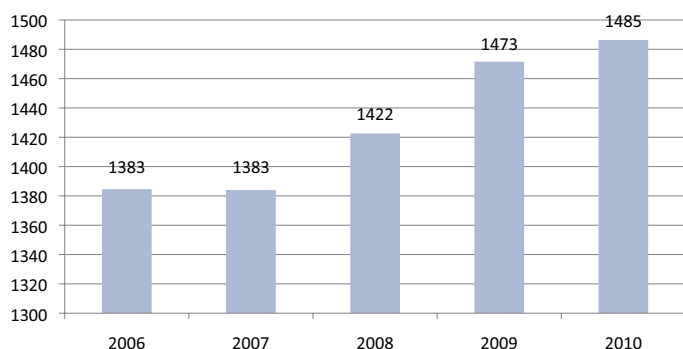
## Resultat og regnskapsutvikling

Årsregnskapet er satt opp med forutsetning om fortsatt drift, og styret bekrefter at denne forutsetningen er til stede.

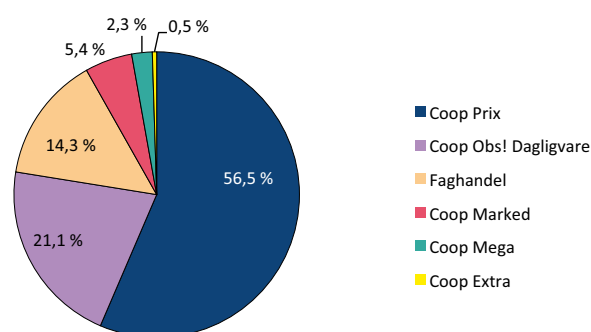
Samlet omsetning for 2010 ble på 1,485 milliarder kroner ekskl. merverdiavgift før avsetning til kjøpsbonus. Dette er en vekst på 0,1 % mot fjoråret, men utgjør 1,3 % vekst målt mot sammenlignbare butikker. Den totale markedsveksten innen dagligvarebransjen i Norge antas å bli på 3,1 %. Dette er den laveste veksten vi har sett i bransjen i løpet av de senere årene. Samlet vekst for samvirkelagene i Norge innen dagligvare ble på 1,5 prosent mot fjoråret. Årsaken til lavere vekst enn markedet skyldes hovedsaklig lavere nyetablerings-takt i Coop enn hos våre konkurrenter.

Lav vekst med tilhørende priskrig med press på marginer har i år gitt oss et svært krevende driftsår. Årets bruttofortjeneste

Omsetning mill. kr.



Salgsandel per kjede



## 19,6 millioner kroner utbetales til medlemmene!

ble likevel samlet på 17,7 %, som er likt som fjoråret. Personalkostnadene viser en økning på 3,6 % mot fjoråret, og tilsvarer tilnærmet årets lønnsvekst. Dette er eksklusiv egne renholdskostnader. Forpliktelser for tidligere AFP ordning og den lukkede ytelsesbaserte pensjonsordningen er i år kostnadsført med 1,4 millioner kroner.

Andre driftskostnader viser kun en marginal økning fra i fjor.

Det er foretatt investeringer i løpet av året for 47,7 millioner kroner. Dette fordeler seg på 20,3 millioner kroner i inventar og utstyr i butikk-nettet, og 27,4 millioner kroner i eiendom. Årets avskrivninger økte med 2,0 millioner kroner mot fjoråret, og utgjør 1,4 % av omsetningen. Energi- og nettleiekostnaden økte med 1,8 millioner kroner mot i fjor. Andre butikkostnader gikk ned med 1,3 millioner kroner.

Finansresultatet bidrar med netto 1,4 millioner kroner til resultat før skatt.

Driftsmessige aktiviteter har gitt bedriften en netto kontantstrøm på 30,3 millioner kroner i 2010. Netto kontantstrøm fra investeringer og finans beløper seg til hhv. -46,7 millioner kroner og 3,3 millioner kroner, slik at netto likviditet dermed er redusert med 13,1 millioner kroner. Dette henger hovedsaklig sammen med høy investeringstakt og den årlige utbetalingen av kjøpeutbytte.

Etter styrets oppfatning foreligger det ikke kredittrisiko eller likviditetsrisiko av betydning for å bedømme selskapets eandeler, gjeld og finansielle stilling og resultat, og det vurderes ikke i ettertid å ha oppstått forhold som har negativ betydning for bedriftens regnskap.

Med bakgrunn i ny samvirkelov og presisering av skattereglene, er regnskapsprinsippet for bokføring av kjøpeutbytte/



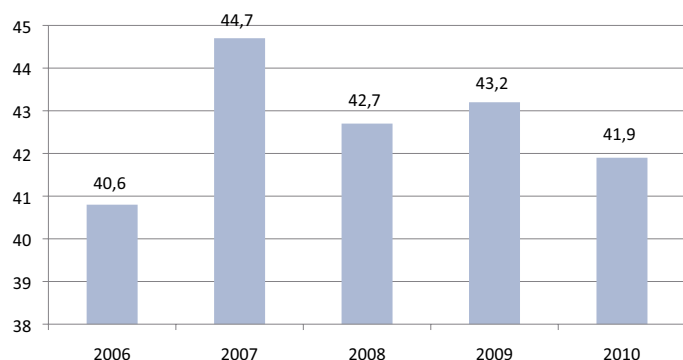
kjøpsbonus i år endret. Kjøpsbonus er bokført som rabatt og reduserer dermed omsetningen med 11,2 millioner kroner.

Årets resultat før skatt ble på kr 9.023.193 før bokføring av kjøpeutbytte. Endring av regnskapsprinsipp gir et resultat på kr. -2.206.668 før skatt og kr. -2.741.655 etter skatt.

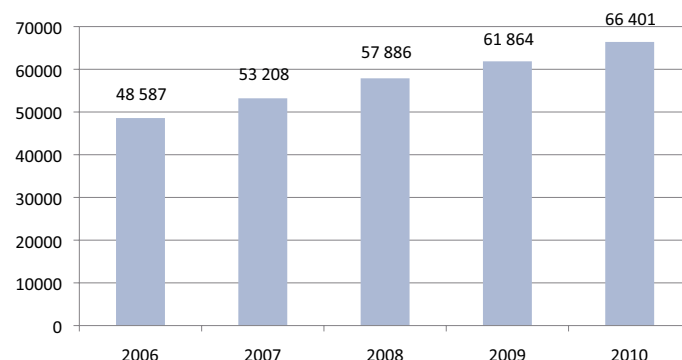
Egenkapitalandelen reduseres fra 43,2 % til 41,9 %.

Styret foreslår at underskuddet dekkes av utbyttefondet.

**Egenkapital %**



**Antall medlemmer**





Personalet ved Coop Extra Klyve er klare til reåpning.



Bente Stolt Haugen og butikksjef Eivind Christiansen ved Coop Prix Langesund.

## Butikknettet

Arbeidet med utvidelser og oppgraderinger av eksisterende butikker har fortsatt i 2010.

Coop Prix Langesund ble ferdigstilt for reåpning den 15. april. Med en utvidet og moderne butikk med flere parkeringsplasser har omsetningen gått en vei, oppover!

Coop Prix Holmestrand ble relokalisert fra egne nedslitte lokaler over til Postens gamle lokaler i nabobygget. 17. juni reåpnet ny og flott butikk i sentrum til stor glede for ansatte og mange trofaste medlemmer.

I Holtandalen i Horten ble Prixbutikken stengt før sommeren for å gjennomgå en total fornyelse. Eksisterende bygg ble

påbygd for økt salgsareal, og da butikken åpnet dørene i august fremsto den som helt "ny" og med utbedret parkeringsareal. Omsetningen har hittil vist god utvikling, og viser fortsatt en økende trend.

Oppgradering av Coop Prix Klyve i Skien var nødvendig, og da Coop Extra-kjeden ønsket å prøve ut butikker med noe mindre areal enn tidligere, ble det vedtatt å omprofilere butikken til Coop Extra. Bygget ble bygd sammen med nabobygget, og etter den omfattende ombyggingen reåpnet butikken etter kun 3 ukers stengt tid den 18. november. Forventningene var store til åpningen av vår første butikk i den nye lavpriskjeden. Coop Extra-kjeden er i sterk vekst i hele landet, og Coop Extra Klyve ble den 27. butikken i kjeden. Så langt har vi fått god oppmerksomhet og mange lovord om den nye butikken, og etter planen skal vi ha ytterligere to Extrabutikker i Grenland innen utgangen av 2012.

Etablering av ny lavpriskonkurrent i Vest-Telemark på Åmot-haugen i Vinje gir oss skjerpet konkurransesituasjon for våre fire butikker i markedsområdet. Som tiltak for å møte den nye konkurrenten er det besluttet å omprofilere Coop Marked Dalen til Coop Prix i 2011. Omprofileringen innebærer også investering og oppgradering av bygningen og totalfornyelse av butikken. Butikken reåpner som Coop Prix den 17. februar i 2011.

Coop Mega i Horten ble etter 10 års drift i Sjøsidens kjøpesenter stengt den 26. januar i 2011.

Det er besluttet at Coop Prix i Porsgrunn skal omprofileres til Coop Extra innen utgangen av 2011. Coop Prix Stathelle vil bli stengt fra 1. mars i 2011. Bygget selges til Brotorvet kjøpesenter og skal rives i forbindelse med videre utvidelse av senteret. Det er signert leiekontrakt for åpning av ny Coop Extra i senteret, som etter planen skal være klart for åpning innen utgangen av 2012.

Coop Vestfold og Telemark har signert leiekontrakt med Coop Eiendom for nyetablering av en Coop Extra i Tønsberg. Man har god tro på beliggenheten, og ser frem til åpning i løpet av 2011.

## Eiendommer

Coop Vestfold og Telemark har en stor eiendomsportefølje, og har en strategi hvor man ønsker å eie fremfor å leie, der som dette er økonomisk forsvarlig. Av våre 40 butikker, eier vi 29 av eiendommene hvor disse er lokalisert.

Coop Prix Holmestrand flyttet i 2010 ut av egne lokaler, og inn i nabobygget hvor vi nå leier større og mer hensiktsmessige lokaler. Parkeringsarealet til ny butikk, som er det samme som tidligere, tilhører vår eiendom. Det gamle bygget er delvis utleid, og det arbeides med å se på løsninger for tomten og bygningen.

Da Coop Prix Klyve ble utvidet og omprofilert til Coop Extra ble naboeiendommen kjøpt fra Coop Vestfold og Telemark Eiendom AS. Coop Extra Klyve har nå et bruttoareal på 1600 kvm, hvor drøyt 1200 kvm av disse er netto salgsareal.

Coop Prix Holtandalen ble totalrenovert og påbygd. For å bedre tilgjengeligheten og parkeringsforholdene ble den tidligere naboeiendommen, som ble kjøpt i 2008, revet.

To av våre leieferhold er knyttet mot Coop Vestfold og Telemark Eiendom AS. Dette selskapet er 50 % eid av henholdsvis Coop Vestfold og Telemark og Coop Norge Eiendom. Coop Vestfold og Telemark har et tett og viktig samarbeid med Coop Eiendom både med eiendomssøk for nyetablering og utvikling av eiendommer i felles selskap.



Driftssjef Thomas Nilsen, eiendomssjef Pål A. Edwards og driftsleder Tom Berntzen er godt fornøyde etter åpningen av Coop Extra Klyve.

## Medlemmer

Coop Vestfold og Telemark fikk i løpet av året 5.700 nye medlemmer. Det betyr at totalt antall medlemmer nå er ca. 66.400.

Medlemshandelen utgjør over 54 %, som betyr at over halvparten av all handel i våre butikker foretas av medlemmene.

Kjøpeutbytte og medlemsrabatter for 2010 utgjør brutto 19,6 millioner kroner for Coop Vestfold og Telemark. På landsbasis utbetaler Coop 630 millioner kroner.

Coop Vestfold og Telemark har siden 2008 hatt gradert kjøpeutbytte. I dagens konkurransesituasjon har Coop Vestfold og Telemark behov for videre utbygging og oppgradering av butikknett. Dette krever kapital, og ut i fra dette behovet besluttet styret innføring av 1 % kjøpeutbytte til våre medlemmer fra 1. juli 2010.

I 2010 har vi gjennomført flere lokale medlemstilbud enn noen gang tidligere. I juni 2010 ble også Kupongkampanjen rullet ut i våre butikker. Alle medlemmer skal tilbys kupong i kassapunktet. Kupongene har hatt varierte tilbud på dagligvareprodukter, ett nytt produkt pr. uke. Totalt sett bidrar kupongkampanjene og de lokale og sentrale medlemstilbudene som gjennomføres til at våre medlemmer opplever at de fortsatt får mange gode tilbud av oss, også etter at vi måtte sette ned kjøpeutbyttet.

I slutten av 2010 ble det åpnet for nye webbaserte tjenester på coop.no. Det betyr at man nå elektronisk kan melde seg inn som medlem i Coop ved hjelp av BankID.

I de to månedene tilbudet har vært åpent i 2010, har 181 personer meldt seg inn som nye medlemmer på nettet!

I tillegg åpnet tjenestene for at våre medlemmer selv kan foreta uttak og innskudd fra sine medlems- og høyrente-konti på internett.

Med nye nettbaserte tjenester vil Coop nå fremstå i en ny og moderne utgave, noe som forhåpentligvis vil gjøre oss mer attraktive, også for de yngre aldersgruppene.

## Våre medarbeidere – arbeidsmiljø

Våre medarbeidere har i driftsåret 2010 gjennomført et godt arbeidsår.

Ved utgangen av året har Coop Vestfold og Telemark 629 ansatte. Det er lagt ned arbeidskraft tilsvarende 358 årsverk.

Det er en glede å presentere at sykefraværet er redusert fra 8,1 % i 2009 til 6,8 % i 2010. Bedriften har arbeidet aktivt med å øke kompetansen blant ledere i IA-arbeid og arbeid med arbeidsmiljø generelt. Det er gjennomført en arbeidsmiljøkartlegging hvor resultatene har medført tiltak og handlinger. I forlengelsen av kartleggingen er nye rutiner og kunnskap om arbeidsmiljø etablert i bedriften.

Samarbeidsutvalget består av 10 representanter for arbeidstakerne og fra ledelsen. Utvalget har i løpet av 2010 hatt fire møter og behandlet 39 saker. En kartlegging av vernetjenesten i bedriften er påbegynt, og fullføres i 2011. Samarbeidet er konstruktivt og bidrar positivt til utvikling av bedriftens arbeidsmiljø.



Kafesjef Mona Svendsrud og gjengen hennes har med stor egeninnsats pusset opp og gjort kafeen lys og trivelig.



Aksjonsgruppa under årets TV-aksjon for Flyktningshjelpen: Thor Eystein Norby, Borgny Haustveit og Pål A. Edwards. Sittende i sykkelstrosjen er Anne Berg Behring.



Det er i løpet av året som har gått registrert fire yrkesskader, hvor to førte til sykmelding.

Det er i 2010 gjennomført fellessamlinger for alle ledere i butikk, samt budsjettsamlinger for butikksjefer i Coop Prix og Coop Marked.

Fem ledere i butikk har gjennomført Butikkøkonomutdanning i 2010. Utdanningen er et samarbeid med Coop Kompetanse og Handelshøyskolen BI, og har som formål å gi deltagerne den kompetanse som kreves i rollen som leder i butikk.

Jubileumstilstelningen for 25-årsjubilanter ble holdt på Hotel Vic i Porsgrunn den 3. november. 14 medarbeidere ble hedret med klokke, Coops erkjentlighetsmerke og diplom.

## Informasjon

Det er utformet en håndbok for medarbeidere, som inneholder de viktigste av bedriftens rutiner, arbeidsreglement og generell informasjon som er nyttig for våre medarbeidere å kjenne til. Håndboken blir delt ut til alle ansatte, og ved ansettelse av nye medarbeidere.

Virksomheten har i 2010 etablert internbladet "litt sammen" som er utgitt med 3 utgaver. Internbladet presenterer og informerer om aktuelle saker til alle medarbeidere og tillitsvalgte i virksomheten.



## Likestilling

Bedriften har som mål å være en arbeidsplass som har full likestilling mellom kvinner og menn, og mellom mennesker av ulike etnisk bakgrunn. Det skal ikke forekomme ulik behandling i saker som gjelder lønn, rekruttering og andre vilkår.

Vi legger vekt på å rekruttere dyktige medarbeidere på alle nivå i bedriften. Coop Vestfold og Telemarks ønsker en jevn fordeling mellom kjønnene. Vi praktiserer like arbeidstidsordninger ut fra butikkens behov, uavhengig av kjønn.

## Møter og representasjon

Virksomhetens øverste organ er Årsmøtet som består av 42 valgte medlemmer. Av disse er 28 valgt av medlemmene og 14 valgt av og blant de ansatte. Det er avholdt 3 møter i 2010 og behandlet 18 saker. I tillegg til de vedtektsfestede sakene er Årsmøtet blitt informert om styrets arbeid og lagets drift.

Styret har avholdt 9 møter og behandlet 85 saker i 2010. Styret består av 8 medlemmer hvorav 5 er valgt av medlemmene og 3 av og blant de ansatte. Ordfører i Årsmøtet deltar i styremøtene med tale- og forslagsrett.

Styret har hatt befaringer til bedriftens butikker og pågående prosjekter samt tur til Forbrukersamvirket Sør. Styreleder har også deltatt på Coop Norges regionale samlinger. Coop Distriktslag Østlandet hadde sitt årsmøte i Oslo 3.-4. mai og Høstårs møtet ble holdt på Gardermoen 14. oktober.

Kontrollkomiteen har hatt 2 møter og behandlet regnskap og styrets protokoller.

Det har vært 2 samlinger for kretsledere hvor styrets leder og adm. direktør har orientert om styrets arbeid, drift og aktuelle prosjekter. På årsmøte i kretsene behandles årsmelding og regnskap.

Styreleder Bjørn Norli og adm. direktør Anne Berg Behring er faste medlemmer av Coop Norges Årsmøte. Tinny Bjerkøen og Lisbeth Simensen er vararepresentanter.

Anne Berg Behring er styremedlem i Coop Norge Handel AS og Smart Club AS.

Coop var støttespiller til Flyktninghjelpen under TV-aksjonen 2010. I forbindelse med TV-aksjonen deltok Coop Vestfold og Telemark i Coop Norges Næringslivsstaffett, hvor næringslivet ble utfordret til å gi beløp til TV-aksjonen. Coop Vestfold og Telemark med våre samarbeidspartnere bidro med til sammen kr. 133.000 og var dermed det samvirkelaget som fikk samlet inn mest til aksjonen.



## Ytre miljø

Forurensning som følge av bedriftens virksomhet er minimal.

Kjernevirksomheten til Coop Vestfold og Telemark er kjøp og salg av varer. Virksomheten påvirker miljøet direkte og indirekte gjennom transport, avfall, energiforbruk og de miljømessige effekter varene kan medføre etter at de er solgt til forbruker.

Miljøaspektet har sterk forankring i Coop sitt verdigrunnlag. En av Coop sine fire grunnverdier er "Omtanke" – for mennesker, dyr og miljø. Coop Vestfold og Telemark forsøker å etterleve dette på mange områder.

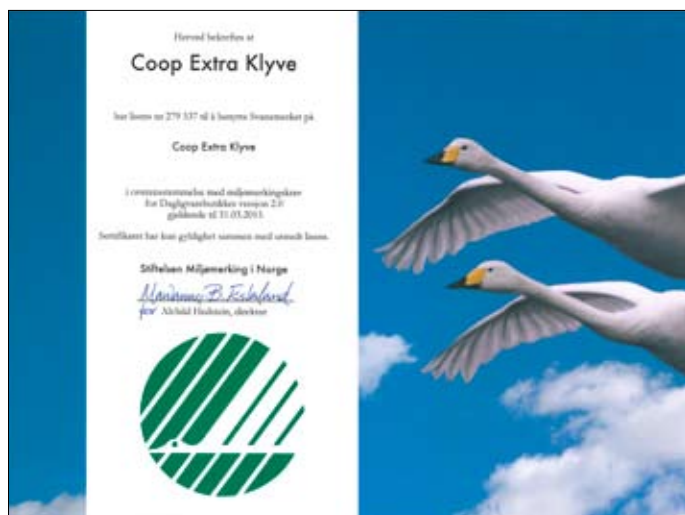
Bedriften er med i Coop Norges E-kuttprosjekt, som har fokus på å drive energieffektive butikker med en minimal energibruk. Dette området kommer til å bli ytterligere intensivert i 2011.

Coop Extra-kjeden er Norges eneste svanemerkede dagligvarekjede. Vår nye Coop Extra Klyve er blitt svanemerket, og vi er dermed først ute i vårt markedsområde med denne miljøsertifiseringen.

Hele bedriftens renovasjonsordning ble fornyet i starten av 2010, med sentralisering av alle avtaler med Veolia Miljø AS. Målsetningen for 2010 var å oppnå en sorteringsgrad (andel kildesortering) på ambisiøse 75 prosent. Dette er 10 prosent over kravet til Svanemerkning. Resultat for året ble hele 77 prosent, som må sies å være svært bra.

Ved ombygging av butikker søker Coop Vestfold og Telemark å ivareta miljøhensyn i størst mulig grad.

Coop satser aktivt på å bygge ut dagligvaresortimentet med økologiske og miljøvennlige produkter. Med dette håper vi å medvirke til holdningsendringer hos forbrukerne. Coop sine dagligvarekjeder er de kjeder som har størst sortiment av økologiske og miljøvennlige varer.



## Fremtidig utvikling

Tilnærmet null omsetningsvekst har i 2010 gitt oss utfordringer i forhold til å oppnå et tilfredsstillende årsresultat.

Det er i løpet av høsten satt inn i et betydelig arbeid for kostnadsbesparende tiltak. I 2011 vil også arbeidet med reduksjon av svinn, økt effektivitet, kostnadsutt og større innsats på kompetanseheving gis videre prioritet. Det er fortsatt mange forbedringsmuligheter ved målrettet arbeid.

Rundt halvparten av våre Coop Prix-butikker ligger under kjedens anbefalte minste omsetningsstørrelse, noe som illustrerer de driftsmessige utfordringene disse butikkene står overfor.

Butikkstrukturarbeidet med et bærekraftig butikknett fortsetter og vil ha høy prioritet også i året som kommer.

Coop Vestfold og Telemark har budsjettert et årsresultat før skatt på 20 millioner kroner for 2011. Dette er før regnskapsføring av kjøpsbonus. Kjøpeutbytte for 2011 er på 1 % i Coop Vestfold og Telemark.

## Sluttord

Styret legger frem en årsmelding som gir et rettviseende bilde av utviklingen i Coop Vestfold og Telemark gjennom 2010. Det har vært et år preget av utfordringer, men også med mange spennende nye oppgaver som vil bidra til økte markedsandeler.

Styret retter en takk til medlemmene og tillitsvalgte for god oppslutning om våre butikker, og til medarbeidere og ledelse for god og positiv medvirking i det lagspillet som må til for å lykkes.



Porsgrunn, den 31.12.2010  
16.02.2011

Lisbeth Simensen  
Styrets nestleder

Tinny Bjerkøen  
Styremedlem

Tone C. Hartz  
Styremedlem

Anne Marie Olsen  
Styremedlem

Britt Lie  
Styremedlem

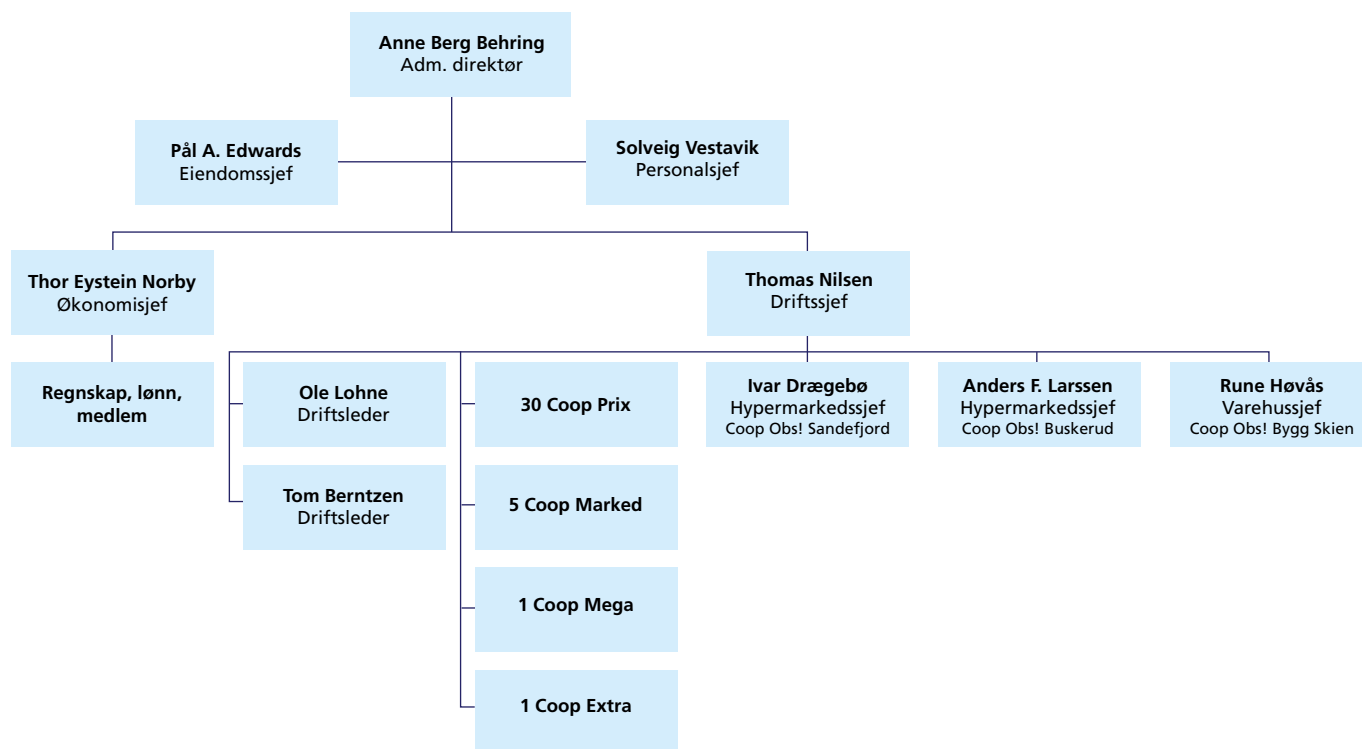
Bjørn Norli  
Styreleder

Eivind Christiansen  
Styremedlem

Kjell Magne Grave  
Styremedlem

Anne Berg Behring  
Adm. direktør

## Organisasjon



## Jubilanter



1. rekke fra venstre: Astrid Jøransen (Coop Prix Tjølling), Liz-Tanja Wallestad (Coop Obs! Sandefjord), Nina Johannessen (Coop Obs! Sandefjord) og Ansgar Hommo (Coop Marked Dalen). 2. rekke fra venstre: Styreleder Bjørn Norli, Benedikte E. Kaasa (Coop Prix Gråtenmoen), Tone F. Johnsen (Coop Prix Plesner), Sølvi Klausen (Coop Prix Tjølling), Terje Ditlefsen (Coop Obs! Sandefjord), Linn Tallaksen (hovedkontoret), Elin Rønningen (Coop Prix Bø), adm. direktør Anne Berg Behring og personalsjef Solveig Vestavik. Ikke til stede: Torhild Solbakken (Coop Prix Åfoss), Merethe S. Sæle (Coop Prix Heistad), Ann-Synnøve Bamle (Coop Prix Porsgrunn) og Bente Irene Andersen (Coop Prix Holmestrand).

## Resultatregnskap 2010

(tall i hele 1 000)

	Note	2010	%	2009	%
<b>DRIFTSINNTEKTER</b>					
Salgsinntekt	2	1 484 863		1 473 493	
Kjøpsbonus		- 11 230		- 13 818	
Andre driftsinntekter	3	20 818		31 338	
<b>Sum driftsinntekter</b>		<b>1 494 452</b>		<b>1 491 013</b>	
<b>DRIFTSKOSTNADER</b>					
Vareforbruk		1 222 555		1 212 621	
Lønnskostnader etc.	5, 10	159 100	10,8	154 153	10,6
Av- og nedskrivninger	7	21 217		19 143	
Husleie, lys, brensel	9	42 358		40 202	
Butikk- og felleskostnader		52 855		54 130	
<b>Sum driftskostnader</b>		<b>1 498 084</b>		<b>1 480 249</b>	
<b>Driftsresultat</b>		<b>-3 632</b>	<b>-0,2</b>	<b>10 764</b>	<b>0,7</b>
<b>FINANSINNTEKTER OG -KOSTNADER</b>					
Renteinnt. fra foretak i samme konsern	12	786		570	
Andre renteinntekter	3	3 053		2 615	
Rentekostnader		2 124		2 473	
Andre finanskostnader		289		284	
<b>Netto finansresultat</b>		<b>1 426</b>		<b>428</b>	
<b>Resultat før skattekostnad</b>		<b>-2 207</b>	<b>-0,1</b>	<b>11 193</b>	<b>0,8</b>
Skattekostnad på ordinært resultat	6	535		4 251	
<b>ÅRSRESULTAT</b>		<b>-2 742</b>	<b>-0,2</b>	<b>6 942</b>	<b>0,5</b>
Styret foreslår at resultatet dekkes/anvendes slik:					
Avsatt reservefond, 25 %		0		5 190	
Avsatt til annen egenkapital		0		1 752	
Overført til (fra) utbyttefond		-2 742		0	
		-2 742		6 942	

## Balanse 2010

(tall i hele 1 000)

	Note	2010	%	2009	%
<b>EIENDELER</b>					
<b>Anleggsmidler</b>					
<b>Varige driftsmidler :</b>					
Tomter/boliger	7	17 687		17 687	
Eiendommer	7	153 660		130 706	
Driftsløsøre	7	62 533		59 021	
<b>Sum varige driftsmidler</b>		<b>233 880</b>		<b>207 414</b>	
<b>Finansielle anleggsmidler :</b>					
Andelsinnskudd Coop Norge SA	3	27 813		27 813	
Aksjer i datterselskap	12	8 500		8 500	
Inv. i tilknyttet selskap	12	17 510		17 510	
Lån til datterselskap	12	24 191		25 191	
Aksjer i andre selskap		12		12	
Netto pensjonsmidler	10	3 698		4 768	
Andre langsiktige fordringer	8	12 868		12 906	
<b>Sum finansielle anleggsmidler</b>		<b>94 592</b>		<b>96 700</b>	
<b>Sum anleggsmidler</b>		<b>328 472</b>	<b>63,1</b>	<b>304 115</b>	<b>60,5</b>
<b>Omløpsmidler</b>					
Varebeholdning	1, 9	119 155		110 683	
Kundefordringer	9	3 766		3 791	
Kundefordringer på konsernselskap	12	0		73	
Andre kortsiktige fordringer	9	5 130		6 291	
Bankinnskudd, kontanter og lignende	13	21 206		16 380	
Plasseringskonto Coop Norge SA		43 202		61 145	
<b>Sum omløpsmidler</b>		<b>192 459</b>	<b>36,9</b>	<b>198 363</b>	<b>39,5</b>
<b>SUM EIENDELER</b>		<b>520 931</b>	<b>100,0</b>	<b>502 478</b>	<b>100,0</b>

## Balanse 2010

(tall i hele 1 000)

	Note	2010	%	2009	%
<b>EGENKAPITAL OG GJELD</b>					
<b>Egenkapital</b>					
Innskutt egenkapital :					
Ansvarsinnskudd	11	19 893		18 522	
<b>Opptjent egenkapital :</b>					
Annen egenkapital	11	198 482		198 682	
<b>Sum egenkapital</b>		<b>218 375</b>	<b>41,9</b>	<b>217 204</b>	<b>43,2</b>
<b>Gjeld</b>					
<b>Avsetninger for forpliktelser :</b>					
Pensjonsforpliktelser	10	4 161		3 921	
Utsatt skatt	6	4 230		5 569	
<b>Sum forpliktelser</b>		<b>8 391</b>		<b>9 490</b>	
Medlemsinnskudd	9	146 504		144 585	
Annen langsiktig gjeld	9	3 000		3 000	
<b>Sum langsiktig gjeld</b>		<b>149 504</b>		<b>147 585</b>	
<b>Kortsiktig gjeld :</b>					
Leverandørgjeld		100 872		78 645	
Betalbar skatt	6	1 874		3 100	
Skyldig offentlige avgifter		13 869		17 005	
Skyldig kjøpsbonus	11	11 247		13 878	
Kortsiktig gjeld til konsernselskap		818		90	
Annen kortsiktig gjeld		15 981		15 480	
<b>Sum kortsiktig gjeld</b>		<b>144 661</b>		<b>128 198</b>	
<b>Sum gjeld</b>		<b>302 556</b>	<b>58,1</b>	<b>285 274</b>	<b>56,8</b>
<b>SUM EGENKAPITAL OG GJELD</b>		<b>520 931</b>	<b>100,0</b>	<b>502 478</b>	<b>100,0</b>

Porsgrunn, den 31.12.2010  
16.02.2011

*Lisbeth Simensen*

Lisbeth Simensen  
Styrets nestleder

*Tinny Bjerken*

Tinny Bjerken  
Styremedlem

*Tone Catharine Hartz*

Tone C. Hartz  
Styremedlem

*Anne-Marie Olsen*

Anne Marie Olsen  
Styremedlem

*Britt Lie*

Britt Lie  
Styremedlem

*Bjørn Norli*

Bjørn Norli  
Styreleder

*Eivind Christiansen*

Eivind Christiansen  
Styremedlem

*Kjell Magne Grave*

Kjell Magne Grave  
Styremedlem

*Anne Berg Behring*

Anne Berg Behring  
Adm. direktør

## NOTE 1. Regnskapsprinsipper

### Generelt

Årsregnskapet er satt opp i samsvar med regnskapsloven og god regnskapsskikk i Norge.

### Konsolidering

Det settes ikke opp eget konsernregnskap da datterselskapenes størrelse ikke har betydning for å bedømme Coop Vestfold og Telemark sin stilling og resultat.

### Bruk av estimater

Ledelsen har brukt estimater og forutsetninger som har påvirket resultatregnskapet og verdsettelsen av eiendeler og gjeld, samt usikre eiendeler og forpliktelser på balansedagen under utarbeidelsen av årsregnskapet i henhold til god regnskapsskikk.

### Inntektsføring

Inntektsføring ved salg av varer og tjenester skjer på leveringstidspunktet. Eventuelle engangstilskudd fra Coop Norge til avdelinger med driftsproblemer periodiseres over bindende gjenværende driftsperiode.

### Skatt

Skattekostnad består av betalbar skatt og endring i utsatt skatt. Utsatt skatt / skattefordel er beregnet med 28 % på grunnlag av de midlertidige forskjeller som eksisterer mellom regnskapsmessige og skattemessige verdier. Skatteøkende og skattereduserende midlertidige forskjeller som reverseres eller kan reverseres i samme periode er utlignet og nettoført.

### Klassifisering og vurdering av balanseposter

Omløpsmidler og kortsiktig gjeld omfatter poster som forfaller til betaling innen ett år samt poster som knytter seg til varekretsløpet. Øvrige poster er klassifisert som anleggsmiddel / langsiktig gjeld.

Omløpsmidler vurderes til laveste av anskaffelseskost og virkelig verdi. Kortsiktig gjeld balanseføres til nominelt beløp på opptakstidspunktet.

Anleggsmidler vurderes til anskaffelseskost, fratrukket av- og nedskrivninger. Langsiktig gjeld balanseføres til nominelt beløp på etableringstidspunktet.

### Varige driftsmidler

Varige driftsmidler balanseføres og avskrives lineært over driftsmidlets levetid. Direkte vedlikehold av driftsmidler kostnadsføres løpende under driftskostnader, mens påkostninger eller forbedringer tillegges driftsmidlets kostpris og avskrives i takt med driftsmidlet.

### Datterselskap / tilknyttet selskap

Datterselskaper og tilknyttede selskaper vurderes etter kostmetoden i selskapsregnskapet. Investeringer er vurdert til anskaffelseskost for aksjene med mindre nedskrivning har vært nødvendig. Det foretas nedskrivning til virkelig verdi når verdifall skyldes årsaker som ikke kan antas å være forbigående og det må anses nødvendig etter god regnskapsskikk. Nedskrivninger reverseres når grunnlaget for nedskrivning ikke lenger er til stede.

### Varebeholdninger

Varelager regnskapsføres til det laveste av anskaffelseskost og netto salgspris. Verdsettelsen tar utgangspunkt i innkjøpspris uten merverdiavgift for de fleste avdelinger, og i utsalgspris fratrukket merverdiavgift, avanse og ukurans for de øvrige.

### Fordringer

Kundefordringer og andre fordringer er oppført i balansen til pålydende etter fradrag for avsetning til forventet tap. Avsetning til tap gjøres på grunnlag av individuelle vurderinger av de enkelte fordringene. I tillegg gjøres det for kundefordringer en uspesifisert avsetning for å dekke antatt tap på krav.

### Pensjoner

Pensjonsforpliktelser er hovedsaklig dekket gjennom to ordninger; en kollektiv ytelsesbasert pensjonsordning og en innskuddsordning. Førstnevnte er lukket for eventuelle nye medlemmer, mens den innskuddsbaserte ordningen tilsluttes av alle nyansatte med over 20 % stilling. Selskapet er også tilknyttet ordning for avtalefestet pensjon.

Den ytelsesbaserte pensjonsordningen vurderes til nåverdien av de fremtidige pensjonsytelser som regnskapsmessig anses opptjent på balansedagen. Pensjonsmidler vurderes til virkelig verdi.

Endring i ytelsesbaserte pensjonsforpliktelser som skyldes endringer i pensjonsplaner, fordeles over antatt gjennomsnittlig gjenværende opptjeningstid.

Planendringer amortiseres over forventet gjenværende opptjeningstid. Det samme gjelder estimatavik i den grad de overstiger 10 % av den største av pensjonsforpliktelsene og pensjonsmidlene (korridor).

### Kontantstrømoppstilling

Kontantstrømoppstillingen er utarbeidet etter indirekte metode. Kontanter og kontantekvivalenter omfatter kontanter, bankinnskudd og andre kortsiktige, likvide plasseringer.



## NOTE 2. Salgsinntekter

(tall i hele 1 000)

### Bokføring av kjøpsbonus

Prinsippet for bokføring av kjøpsbonus er endret, og kjøpsbonus føres nå som salgsinntektsreduksjon.

Tallene for 2009 er omarbeidet tilsvarende.

	2010	2009
Salgsinntekter før kjøpsbonus	1 484 863	1 473 493
Kjøpsbonus	11 230	13 818
<b>Sum salgsinntekter</b>	<b>1 473 633</b>	<b>1 459 675</b>

Salgsinntekter per virksomhetsområde	2010	2009
<b>Dagligvare</b>		
Coop Prix	838 328	846 358
Coop Extra	7 288	0
Coop Marked	79 630	81 941
Coop Mega	34 500	43 444
Coop Obs! Dagligvare	313 065	307 052
Dagligvare totalt	1 272 811	1 278 795
<b>Faghandel</b>	<b>212 052</b>	<b>194 698</b>
<b>Sum salgsinntekter før kjøpsbonus</b>	<b>1 484 863</b>	<b>1 473 493</b>

## NOTE 3. Andre driftsinntekter

### Årsbonus Coop Norge SA

Det ble utbetalt årsbonus på 1,5 % av alt kjøp fra Coop Norge Handel AS.

Det ble i 2010 mottatt renter på andelsinnskudd fra Coop Norge SA på kr. 695.300. Dette er inkludert i årets renteinntekter.

Andre driftsinntekter	2010	2009
Provisjoner og rabatter	9 733	9 469
Gevinst avgang anleggsmidler og goodwill	0	10 103
Andre inntekter	11 085	11 766
	<b>20 818</b>	<b>31 338</b>

## NOTE 4. Vareforbruk

Bruttofortjeneste	2010	2009
Salgsinntekter før kjøpsbonus	1 484 863	1 473 493
Vareforbruk	1 222 555	1 212 621
<b>Sum bruttofortjeneste</b>	<b>262 308</b>	<b>260 872</b>
Bruttofortjeneste i %	17,7 %	17,7 %

**NOTE 5. Spesifikasjon av lønn og annen godtgjørelse**

(tall i hele 1 000)

<b>Lønns- og personalkostnader</b>	<b>2010</b>	<b>2009</b>
Lønn	130 563	125 638
Arbeidsgiveravgift	19 021	18 255
Pensjonskostnader	7 219	7 989
Andre ytelser og personalkostnader	2 296	2 272
<b>Sum lønns- og personalkostnader</b>	<b>159 099</b>	<b>154 153</b>
Antall årsverk:	358	360

**Ytelser til ledende personer, revisor og styremedlemmer**

<b>Lønn og annen godtgjørelse</b>	<b>Daglig leder</b>	<b>Styre</b>
Lønn og honorarer	kr 1 125 277	kr 319 887
Annen godtgjørelse	kr 104 611	

Revisjonshonorar utgjør kr. 260.500, heri inkludert teknisk oppsett av enkelte noter og kontantstrømoppstilling kr. 12.500. Honorar til revisor vedrørende teknisk utarbeidelse av ligningspapirer kr. 12.500. Annen bistand utgjør kr. 12.500.

**NOTE 6. Skatter**

(tall i hele 1 000)

<b>Spesifikasjon av grunnlag for utsatt skatt</b>	<b>2010</b>	<b>2009</b>
Anleggsmidler	-2 111	-5 013
Varebeholdning	-7 800	-7 800
Fordringer	-53	-62
Gevinst- og tapskonto	25 535	31 918
Pensjonsforpliktelse	-4 161	-3 921
Pensjonsmidler	3 698	4 768
<b>Sum midlertidige forskjeller</b>	<b>15 108</b>	<b>19 890</b>
<b>Utsatt skatt</b>	<b>4 230</b>	<b>5 569</b>
<b>Årets skattekostnad fremkommer slik</b>		
Betalbar selskapsskatt	1 874	3 100
Avsatt for meget tidligere år	0	0
Ført mot egenkapital	0	-420
Endring utsatt skatt i balansen	-1 339	1 570
<b>Årets totale skattekostnad</b>	<b>535</b>	<b>4 250</b>
Ordinært resultat før skatt	-2 207	11 194
Permanente forskjeller	133	1 713
Endring midlertidige forskjeller	5 092	-5 608
<b>Grunnlag betalbar skatt</b>	<b>3 018</b>	<b>7 299</b>
Betalbar skatt, 28 % av grunnlag	845	2 044
Avsatt formueskatt	1 029	1 056
<b>Sum betalbar skatt iflg balansen</b>	<b>1 874</b>	<b>3 100</b>

## NOTE 7. Varige driftsmidler

(tall i hele 1 000)

	Forretnings- eiendommer	Boliger og tomter	Driftsløsøre inventar o l	Sum
Anskaffelseskost pr. 01.01	164 701	19 844	123 898	308 443
Tilgang	27 375		20 308	47 683
Avgang	0	0	0	0
Akk. avskrivn./ nedskrivning	38 416	2 157	81 673	122 246
<b>Bokført verdi pr. 31.12</b>	<b>153 660</b>	<b>17 687</b>	<b>62 533</b>	<b>233 880</b>
Årets avskr.	4 421	0	16 796	21 217
Årets nedskr.	0	0	0	0
Avskr.sats	2-33 %	0 %	10-33 %	
Avskr.plan	lineær		lineær	

## NOTE 8. Andre langsiktige fordringer og innskudd

(tall i hele 1 000)

Består av	2010	2009
Billån ansatte	348	381
Andre langsiktige fordringer	12 520	12 525
<b>Sum langsiktige fordringer</b>	<b>12 868</b>	<b>12 906</b>

## NOTE 9. Langsiktig gjeld/garantier og avtaler

(tall i hele 1 000)

Gjeld som er sikret ved pant	2010	2009
Medlemsinnskudd	146 504	144 585
Pantobligasjon Vinje	3 000	3 000
Øvrig langsiktig gjeld	0	0

### Bokført verdi av eiendeler som er pantsatt

Eiendommer	11 513	11 906
Varelager	119 155	110 683
Enkle pengekrav	21 765	23 061

Pantsettelse er foretatt til fordel for Samvirkelagenes Garantifond AL. Pantet står kun som sikkerhet for lagets egne medlemsinnskudd. Alle landets samvirkelag har et solidarisk ansvar overfor Samvirkelagenes Garantifond AL.

I tillegg er driftstilbehør pantsatt med inntil 2,8 mill kr.

Inngåtte leieavtaler	Utleier	Leie periode/ gjenværende leietid	Leie 2010
Coop Mega Sjøsidan	Sjøsidan Kjøpesenter AS	10 år / 0 år	kr 1 836 084
Coop Obs! Buskerud	Steen & Strøm AS	2 år / 2 år	kr 8 094 582
Coop Obs! Bygg Skien	Kjørbekkdalen 19 AS	10 år / 4 år	kr 2 786 261
Coop Obs! Sandefjord	Høgåsen Eiendomsselskap AS	5 år / 1 år	kr 6 642 914
Coop Prix Bø	Bø Sentrumsbygg AS	5 år / 3 år	kr 650 430
Coop Prix Gråtenmoen	CVT Gråtenmoen AS *	5 år / 3 år	kr 822 894
Coop Prix Holmestrand	Jarlsberg EiendomsSelskab AS	15 år / 14 år	kr 625 000

**NOTE 9. Langsiktig gjeld/garantier og avtaler (forts.)**

Inngåtte leieavtaler	Utleier	Leie periode/ gjenværende leietid	Leie 2010
Coop Prix Holmestrandtoppen	Moss / Holmestrand Nærsenter KS	10 år / 2 år	kr 1 042 308
Coop Prix Kongsberg	CVT Kongsberg AS *	5 år / 1 år	kr 747 305
Coop Prix Lersbryggen	Fornyerservice AS	10 år / 7 år	kr 955 198
Coop Prix Notodden	CVT Eiendom AS **	10 år / 6 år	kr 611 559
Coop Prix Porsgrunn	CVT Eiendom AS **	15 år / 11 år	kr 774 410
Coop Prix Stavern	Sameiet Fredriksvern Holding	5 år / 1 år	kr 585 000

\* Heleide datterselskap av Coop Vestfold og Telemark.

\*\* Coop Vestfold og Telemark Eiendom AS er 50 % eid av Coop Vestfold og Telemark.

**NOTE 10. Pensjoner**

(tall i hele 1 000)

Selskapet er pliktig til å ha tjenstepensjonsordning etter lov om obligatorisk tjenstepensjon.

Selskapets pensjonsordninger tilfredsstiller kravene i denne lov.

**Sammensetning av pensjoner og pensjonsforpliktelser innenfor ytelsesbasert ordning.**

Pensjonsordningene behandles regnskapsmessig i henhold til Norsk RegnskapsStandard 6.

Disse ytelsespensjoner er aktuarberegnet med oppførte forutsetninger i tråd med god regnskapsskikk.

Selskapets pensjonsordninger består av både sikrede og usikrede ytelser, inkl. avtalefestet pensjon (AFP).

		2010	2009
Antall personer i ordningen:	Aktive	191	231
	Pensjonister	73	44

**Spesifikasjon av pensjonsforpliktelsen pr. 31.12.**

Brutto pensjonsforpliktelser	38 049	36 059
Brutto pensjonsmidler	27 704	22 701
Netto pensjonsforpliktelser	10 345	13 358
Ikke resultatførte plan- og estimatavvik	10 493	14 956
Arbeidsgiveravgift	0	0
Bokførte netto pensjonsmidler	148	1 598
Herav netto pensjonsmidler på overfinansierte ordninger	3 697	4 768
Forpliktelser underfinansierte og usikrede ordninger	-3 549	-3 170

**Spesifikasjon av årets pensjonskostnad**

Nåverdi av pensjoner opptjent i perioden	2 475	3 507
Rentekostnad av pensjonsforpliktelsene	1 440	1 637
Forventet avkastning på pensjonsmidler	-1 339	-1 436
Resultatført plan- og estimatavvik	6 831	1 075
Adminstrasjonskostnader	324	312
Resultatført arbeidsgiveravgift	0	0
Årets netto pensjonskostnad	9 731	5 095

**Aktuarmessige og økonomiske forutsetninger**

Årets avkastning på pensjonsmidlene	5,40 %	5,70 %
Diskonteringsrente	4,60 %	4,50 %
Årlig lønnsvekst	4,00 %	3,45 %

## NOTE 10. Pensjoner (forts.)

	2010	2009
Årlig regulering av grunnbeløp	3,75 %	4,25 %
Årlig regulering av pensjoner under utbetaling	1,30 %	1,40 %
Turnover	5,00 %	5,00 %
Uttakstilbøyelighet AFP ved 62 år	100,00 %	33,00 %
Arb.giveravgift	0,00 %	0,00 %

## NOTE 11. Egenkapital

(tall i hele 1 000)

	Innskutt egenkapital		Opptjent egenkapital			Sum
	Medl. ansvars- innskudd	Felleseid ansvarskapital	Utbytte- fond	Reserve- fond	Annen EK	
Egenkapital 31.12.09	18 522	4 657	28 732	79 701	85 591	217 204
Nye kapitalinnskudd	1 371					1 371
Årets resultat			-2 742			-2 742
Skattekostn. tidligere år, tilbakeført					2 542	2 542
Omdanning av reservefond				-79 701	79 701	0
Egenkapital 31.12.10	19 893	4 657	28 732	0	165 093	218 375

Ansvarsinnskuddet består av eierandeler på kr 300.

Antall medlemmer ved utgangen av år 2010 er 66 401 mot 61 864 medlemmer pr. 31.12.09.

## NOTE 12. Datterselskaper og tilknyttede selskaper

(tall i hele 1 000)

Coop Vestfold og Telemark har tre heleide datterselskaper, CVT Kongsberg AS (org.nr. 987 568 275), CVT Gråtenmoen AS (org.nr. 993 406 309) og CVT Klyve AS (org.nr. 994 906 178). Selskapenes formål er utvikling og utleie av fast eiendom, og alle har forretningskontor i Porsgrunn. CVT Kongsberg AS eier en næringsseksjon på Kongsberg, og leier ut butikklokaler til Coop Vestfold og Telemark samt Vinmonopolet. Det er ytt et langsiktig lån til selskapet på 16 165, rentebærende til 3 mnd NIBOR + 0,5 %-poeng. CVT Gråtenmoen AS leier ut butikklokaler til Coop Vestfold og Telemark. Det er ytt et langsiktig lån til selskapet på 8 026. Lånet er rentebærende til 3 mnd NIBOR + 0,5 %-poeng.

Det er ikke aktivitet i CVT Klyve AS. Det settes ikke opp eget konsernregnskap da datterselskapenes størrelse ikke har betydning for å bedømme Coop Vestfold og Telemark sin stilling og resultat.

Coop Vestfold og Telemark eier 50 % av selskapet Coop Vestfold og Telemark Eiendom AS (tilkn. selskap). De øvrige 50 % eies av Coop Norge Eiendom AS. Selskapets formål er utvikling og utleie av fast eiendom. Selskapets forretningskontor er i Moss.

Nøkkeltall:	Coop Vestfold og Telemark Eiendom AS			
	CVT Kongsberg AS	CVT Gråtenmoen AS	CVT Klyve AS	CVT Klyve AS
Resultat før skatt	28	252	- 6	- 12 260
Egenkapital per 31.12	460	563	100	19 808
Bokført verdi i CVT	900	7 494	106	17 510

Aksjepostene er oppført til kostpris. Tallene for selskapene bygger på foreløpige tall for 2010.

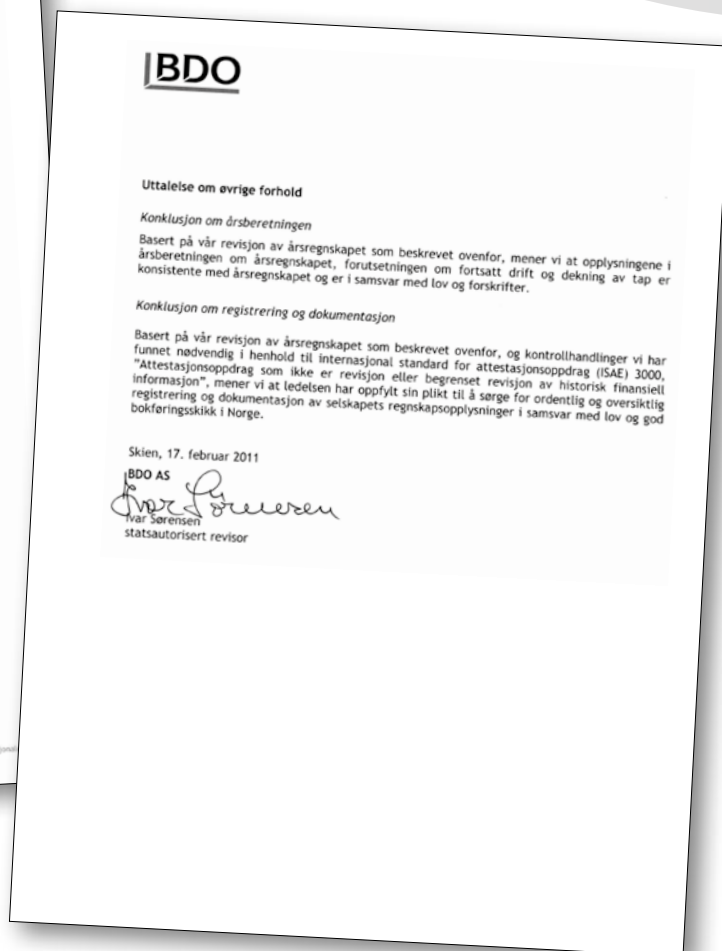
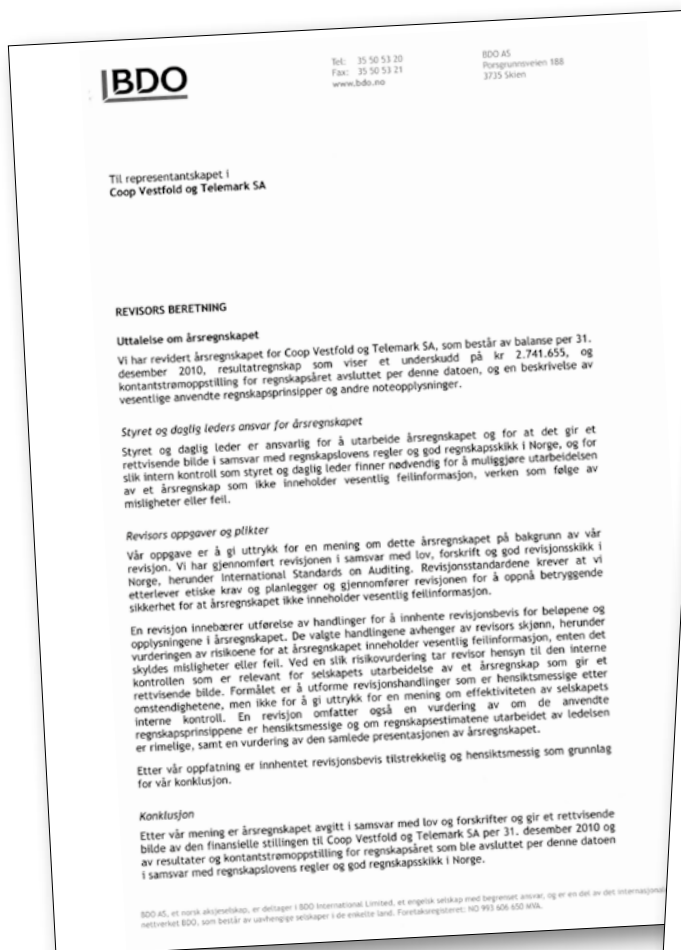
## NOTE 13. Bankinnskudd

I posten bankinnskudd inngår bundne bankinnskudd til dekning av ansattes skattetrekk med kr 1 568 523.

## Kontantstrømoppstilling 2010

(tall i hele 1 000)

	2010	2009
<b>Likvider tilført/brukt på virksomheten</b>		
Årsresultat før skatt	-2 207	11 193
Betalt skatt	-3 100	-3 660
Gevinst/tap ved salg av anleggsmidler etc.	0	-10 231
Tap salg verdipapirer	0	-2
Ordinære avskrivninger/nedskrivninger	21 217	19 143
Nedskrivning driftsmidler	0	0
Endring lager, kunder og leverandører	13 853	-5 708
Endring andre tidsavgrensninger	512	-11 180
<b>Netto likviditetsendring fra virksomheten (A)</b>	<b>30 275</b>	<b>-445</b>
<b>Likvider tilført/brukt på investeringer</b>		
Investeringer i varige driftsmidler	-47 683	-27 479
Salg av anleggsmidler etc.	0	18 500
Innbetaling ved salg av aksjer etc.	0	2
Utbetaling ved kjøp aksjer etc.	0	-15 900
Endring i andre investeringer	1 000	-8 026
<b>Netto likviditetsendring fra investeringer (B)</b>	<b>-46 683</b>	<b>-32 903</b>
<b>Likvider tilført/brukt på finansiering</b>		
Innbetalt ansvarsskudd	1 371	1 204
Nye lån, medlemsinnskudd	1 919	4 088
Nedbetaling av lån, medlemsinnskudd	0	0
<b>Netto likviditetsendring fra finansiering (C)</b>	<b>3 290</b>	<b>5 292</b>
Netto likviditetsendring gjennom året (A+B+C)	-13 118	-28 056
Likviditetsbeholdning 01.01.	77 525	105 581
<b>LIKVIDITETSBEHOLDNING 31.12.</b>	<b>64 407</b>	<b>77 525</b>
<b>Spesifikasjon av likviditetsbeholdning</b>		
Kasse, bank	21 206	16 380
Plasseringskonto Coop Norge SA	43 201	61 145
Likviditetsbeholdning	64 407	77 525



## Kontrollkomiteens beretning for regnskapsåret 2010

### Til Årsmøtet i Coop Vestfold og Telemark SA

Kontrollkomiteen har gjennom året fulgt nøye med i bedriftens økonomiske utvikling og ført tilsyn med at bedriftens virksomhet er drevet i samsvar med lover, bedriftens vedtekter og andre bestemmelser som bedriften har plikt til å rette seg etter.

Komiteen har fått seg forelagt de opplysninger den har bedt om for sine vurderinger.

Vi anser at styrets vurdering av bedriftens økonomiske stilling er dekkende og viser i den forbindelse til revisors beretning, datert 17. februar 2011.

Komiteen har gjennomgått styrets protokoller og foretatt de undersøkelser som komiteens instruks bestemmer. Komiteen har avholdt to møter i løpet av året.

Vi har gjennomgått styrets årsberetning, resultatregnskapet og balansen uten at dette gir foranledning til noen bemerkninger. Komiteen vil derfor anbefale at balansen og resultatregnskapet, med et årsresultat på kr. -2.741.655, datert 16. februar 2011, fastsettes som bedriftens regnskap for 2010.

Porsgrunn, 17. februar 2011

Kontrollkomiteen i Coop Vestfold og Telemark SA



Morten Vatland  
Leder



Ole Hansen



Roar Moe Anundsen

## HOVEDSTYRET:

(valgt av Årsmøtet)

- Leder:** Bjørn Norli, Skien
- Nestleder:** \* Lisbeth Simensen, Larvik
- Styremedl.:** Tinny Bjerkøen, Langesund  
Kjell Magne Grave, Dalen  
\* Britt H. Lie, Svarstad  
\* Eivind Christiansen, Skien (ans. repr.)  
\* Anne Marie Olsen, Horten (ans. repr.)  
\* Tone C. Hartz, Åmot (ans. repr.)
- Varamedl.:** \* Roar Engrønningen, Hvitvingfoss  
\* Solveig Bagås, Sandefjord
- Varar. ans.:** \* Tor Ivar Kaldhussæter, Porsgrunn  
(vara for Eivind Christiansen)  
\* Trond Ellefsen, Hof  
(vara for Eivind Christiansen)  
\* Anne Britt Kolstad, Stokke  
(vara for Anne Marie Olsen og  
Tone C. Hartz)

## HOVEDSTYRET

§ 18 i vedtektene omhandler styrets omfattende ansvar. Det tillegges styret et stort ansvar for lagets totale virksomhet. Styret rapporterer til Årsmøtet, og har bl.a. ansvar for at Årsmøtets vedtak blir iverksatt.

Medlemmene i hovedstyret har en funksjonstid på 2 år. Hovedstyret velges av Årsmøtet.

Adm. direktør og Årsmøtets ordfører møter i styremøtene med tale- og forslagsrett.

## KONTROLLKOMITÉ:

- Leder:** Morten Vatland, Skien
- Medlemmer:** \* Ole Hansen, Sande  
\* Roar Moe Anundsen, Tjodalyng
- Varamedl.:** \* Hans H. Moen, Gvarv

## KONTROLLKOMITÉ

Kontrollkomiteen er medlemmenes kontrollorgan. Utvalget skal på vegne av Årsmøtet kontrollere styrets disposisjoner og påse at laget driver sin virksomhet i samsvar med vedtektene, Årsmøtets beslutninger og den alminnelige lovgivning.

Medlemmene i kontrollkomiteen har en funksjonstid på 2 år.

Representantene til kontrollkomiteen velges av Årsmøtet.

## ÅRSMØTETS LEDELSE:

(valgt av Årsmøtet)

- Ordfører:** \* Øystein Gravdal, Ulefoss
- Varaordfører:** \* Vegard Fredin, Larvik

## VALGKOMITÉ:

- Leder:** \* Kjell Nilsen, Sandefjord
- Medlemmer:** Liv Bråthen Norheim, Herre  
Knut T. Skilbred, Skien
- Varamedl.:** \* Morten Strande, Holmestrand  
\* Gunn Hafstad, Kvelde

## VALGKOMITÉ

Valgkomiteen har til oppgave å finne fram til dyktige og vel ansatte kandidater blant medlemmer som oppfyller vedtektenes bestemmelser om valgbarhet.

Komiteen velges av og blant medlemmene i Årsmøtet. Funksjonstid er 2 år. Varamedlemmene velges for 1 år.

\* På valg i 2011



## ÅRSMØTET 2010

(valgt av medlemsmøtene)

### Bamble / Porsgrunn

Liv Bråthen Norheim, Herre

- \* Solveig Røsche, Langesund
- Trond Kjeldby, Porsgrunn

#### Vararepresentanter:

Tinny Bjerkøen, Langesund  
Per Flåthe, Langesund

### Midt-Telemark

Øystein Gravdal, Ulefoss

#### Vararepresentanter:

Aslaug G. Årnes, Gvarv  
Arne Bjørn Fosslund, Bø

### Drangedal

- \* Kjellaug Rekvik, Drangedal

#### Vararepresentanter:

- \* Arne Lauvhjell, Drangedal
- \* Gunhild Faremo, Drangedal

### Skien

- \* Leif Drøpping, Skien
- Harald Evjen, Skien
- Knut T. Skilbred, Skien
- Tore Sjøberg, Skien

#### Vararepresentanter:

Christian Nordhus Råve, Skien  
Ann Kristin Nyqvist Sollid, Skien  
Gerd Andersen, Skien

### Nordre Vestfold / Krokstadelva

Morten Strande, Holmestrand

- \* Thorleif Lia, Holmestrand
- Hege Marie Eng, Holmestrand

#### Vararepresentanter:

### Øst-Telemark

- \* Ove Lerstang, Notodden
- \* Johan Fagerheim, Notodden

#### Vararepresentanter:

- \* Ester Romme Bakka

### Tønsberg / Sandefjord

Ragnhild Holm, Sem

- \* Henrik Mikkelsen, Stokke
- \* Andreas Wohl, Sem
- \* Rigmor Skau, Sandefjord

Kjell G. Nilsen, Sandefjord

Tor Johansen, Andebu

Odd Inge Bergan, Sem

#### Vararepresentanter:

- \* Inger Dahl, Stokke
- \* May Freitag, Stokke

### Larvik

Vegard Fredin, Larvik

- \* Gunn Hafstad, Kvelde

#### Vararepresentanter:

Kjell Myhra, Larvik

### Lågen

Roar Engrønningen, Hvittingfoss

#### Vararepresentanter:

Svein Ulleberg, Kongsberg

### Vest-Telemark

- \* Kjell Magne Grave, Dalen

#### Vararepresentanter:

- \* Kjersti Nordheim, Vinje
- \* Martha Nordahl, Høydalsmo

### Ansattes valgte representanter:

- \* Mariann Eknes Løsen, Krokstadelva
- \* Astrid Jøransen, Sandefjord
- \* Lise Bjæring, Horten
- \* Bente Asbjørnrød, Larvik
- \* Lisbeth Hogstad Johansen, Skien
- \* Anne Lise Steen, Porsgrunn
- \* Kim Eva L. Furuseth, Skotselv
- \* Tor Ivar Kaldhussæter, Porsgrunn
- \* Mona Svendsrud, Drammen
- \* Trond Ellefsen, Hof
- \* Vegard Sandven, Notodden
- \* Merethe Sæle, Porsgrunn
- \* Brit Helland, Skien
- \* Trond Namløs, Skien

#### Vararepresentanter:

- \* Sølvi Klausen, Porsgrunn
- \* Mona Bakke, Porsgrunn
- \* Vegard Solvold, Krokstadelva
- \* Anita Riis, Sandefjord
- \* Anita Fehn, Siljan
- \* Anne Gerd Abrahamsen, Sandefjord

\* På valg 2011

### ÅRSMØTET

Årsmøtet er øverste myndighet i Coop Vestfold og Telemark SA. Årsmøtet skal kontrollere at Styret forvalter lagets midler i samsvar med vedtektene og vedtatte retningslinjer for lagets langsiktige virksomhet.

Årsmøtet velger lagets styre og kontrollkomité. Funksjonstiden for medlemmer i Årsmøtet er 2 år.

## KRETSUTVALGENE 2010

### Krets 1 – Bamble / Porsgrunn

Leder: Liv Bråthen Norheim, Herre  
\* Trond Kjeldby, Porsgrunn  
Solveig Røsche, Langesund  
V.m.: Per Flåthe, Langesund

### Krets 2 – Midt-Telemark

Leder: \* Øystein Gravdal, Ulefoss  
Aslaug G. Årnes, Gvarv  
Arne Bjørn Fosslund, Bø  
\* Hans H. Moen, Gvarv  
\* Anita Pedersen, Akkerhaugen  
V.m.: \* Per Sigurdsen, Gvarv

### Krets 3 – Drangedal

Leder: \* Kjellaug Rekvik, Drangedal  
Arne Lauvhjell, Drangedal  
Gunhild Faremo, Drangedal  
Elsbeth Kegge Tveit, Drangedal  
\* Torunn Bråten, Drangedal  
V.m.: \* Håvard Hagen, Drangedal

### Krets 4 – Skien

Leder: Knut T. Skilbred, Skien  
\* Bjørn Norli, Skien  
Harald Evjen, Skien  
Tore Sjøberg, Skien  
Morten Vatland, Skien  
Christian Nordhus Råve, Skien  
Gerd Andersen, Skien  
\* Leif Drøpping, Skien  
Ann Kristin Nyqvist Sollid, Skien  
V.m.:

### Krets 5 – Nordre Vestfold / Krokstadelva

Leder: Morten Strande, Holmestrand  
Ole Hansen, Sande  
V.m.:

### Krets 6 – Øst-Telemark

Leder: \* Ove Lerstang, Notodden  
\* Åge Flatland, Notodden  
\* Odd Ivar Wølner, Notodden  
Vegard Sandven, Notodden  
Åshild Amundfoss, Gransherad  
Otto Pedersen, Gransherad  
V.m.:

### Krets 7 – Tønsberg / Sandefjord

Leder: Wendy Sørli, Sem  
\* Henrik Mikkelsen, Stokke  
Ragnhild Holm, Sem  
Terje Rønning, Sandefjord  
V.m.: Kari Skalleberg Pedersen, Stokke  
\* May Freitag, Stokke

### Krets 8 – Larvik

Leder: \* Vegard Fredin, Larvik  
\* Roar Mo Anundsen, Tjodalyng  
Gunn Hafstad, Kvelde  
\* Kjell Myhra, Larvik  
V.m.:

### Krets 9 – Lågen

Leder: \* Roar Engrønningen, Hvittingfoss  
\* Ellen Evju, Hvittingfoss  
\* Ragnhild S. Skaug, Svarstad  
Britt Helen Lie, Svarstad  
Trond Eid, Hvittingfoss  
V.m.: Knut Ådne Johannessen, Svarstad

### Krets 10 – Vest-Telemark

Leder: \* Kjell Magne Grave, Dalen  
Kjersti Nordheim, Vinje  
Marie Sætaberget, Høydalsmo  
\* Martha Nordal, Høydalsmo  
\* Olav Fundlid, Rauland  
V.m.: \* Torgeir Kleiv, Vinje  
Tove Ljosdal, Høydalsmo  
\* Arne Askje, Dalen

\*På valg 2011

## KRETSUTVALGENE

Kretsutvalget velges av kretsårs møtet. Kretsutvalget skal være bindeledd mellom medlemmene i kretsen og lagets styre. Utvalget skal medvirke til et godt og tillitsfullt forhold mellom medlemmene i kretsen og laget. Kretsutvalget skal holde seg orientert om avdelingenes driftsutvikling og målsetting, overvåke behovet for vedlikehold av bygninger, legge vekt på orden og renhold. Kretsutvalget rapporterer til lagets styre om forhold som på lengre sikt kan få betydning for avdelingens drift, så som reguleringsendringer, alternative tomter o.l. og holde ledelsen orientert om disse forholdene. Medlemmene i utvalget har en funksjonstid på 2 år.



# STØTTESPILLER 2010

## COOP VESTFOLD OG TELEMARK SA

Som støttespiller til Flyktningshjelpen har dere vært med å gi håp til mennesker som har alle odds mot seg. På vegne av over 2600 medarbeidere i 20 land takker jeg for deres støtte i 2010.

*Elisabeth Rasmussen*

Elisabeth Rasmussen  
Generalsekretær i Flyktningshjelpen



FLYKTNINGHJELPEN  
NORWEGIAN REFUGEE COUNCIL

# 19,6 MILLIONER

## til medlemmer i

# coop

Vestfold  
og Telemark

Coop Vestfold og Telemark  
utbetaler i disse dager

**19,6 millioner kroner** til sine  
medlemmer i samlet kjøpeutbytte  
og medlemsrabatter for 2010.



## Vil du være med å dele? – meld deg inn du også!

Innmelding på alle våre butikker eller [www.coop.no](http://www.coop.no)

### Medlemsfordeler:

- 1 % kjøpeutbytte i alle våre butikker.
- Gunstige medlemstilbud.
- Kupongtilbud hver uke.
- Medlemssparing på høyrentekonto.
- Coop Master Card.
- Medlemskort & betalingskort m/Visa.
- Hotellkupp.
- Medlemsrabatt på:
  - KappAhl
  - Esso
  - Statoil
  - NetCom mobil
  - Coop Barneforsikring.
  - Coop Medlemsforsikring.

### Gjeldende rentesatser i Coop, Vestfold og Telemark pr. 01.02.11

#### Høyrentekonto

• kr. 0 - 99.999	1,25 %
• kr. 100.000 - 199.999	1,75 %
• kr. 200.000 - 499.999	2,25 %
• kr. 500.000 - 999.999	2,60 %
• Over 1 million	3,50 %

#### Brukskonto 0,15 %

(vanlig medlemskonto)  
Rentesatsene gjelder fra første krone. Ingen bindings-  
tid! 6 gebyrfrie uttak pr. år + siste års rente. Ut over  
dette 2 % uttaksgebyr. Innskudd inntil kr. 2 mill. er  
garantert i Samvirkelagenes Garantifond.

