



coop nord

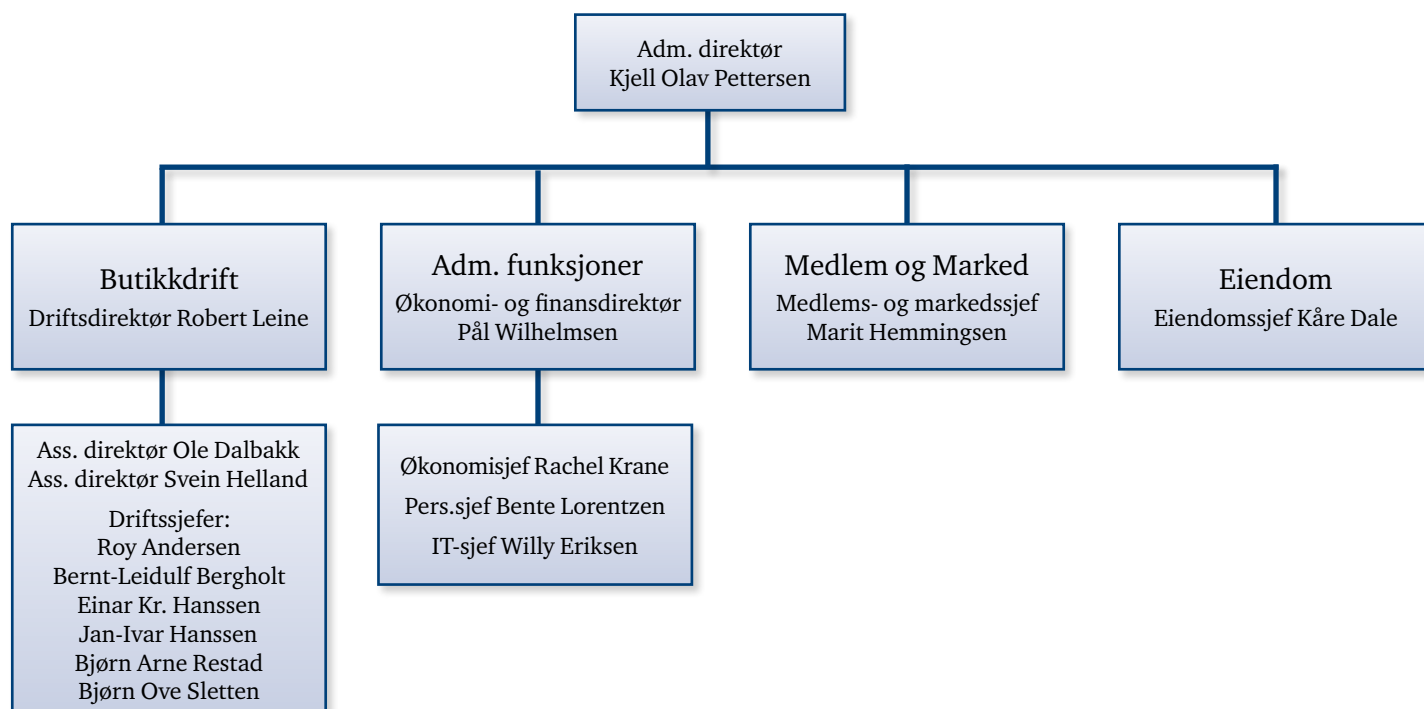
Årsmelding og regnskap 2013



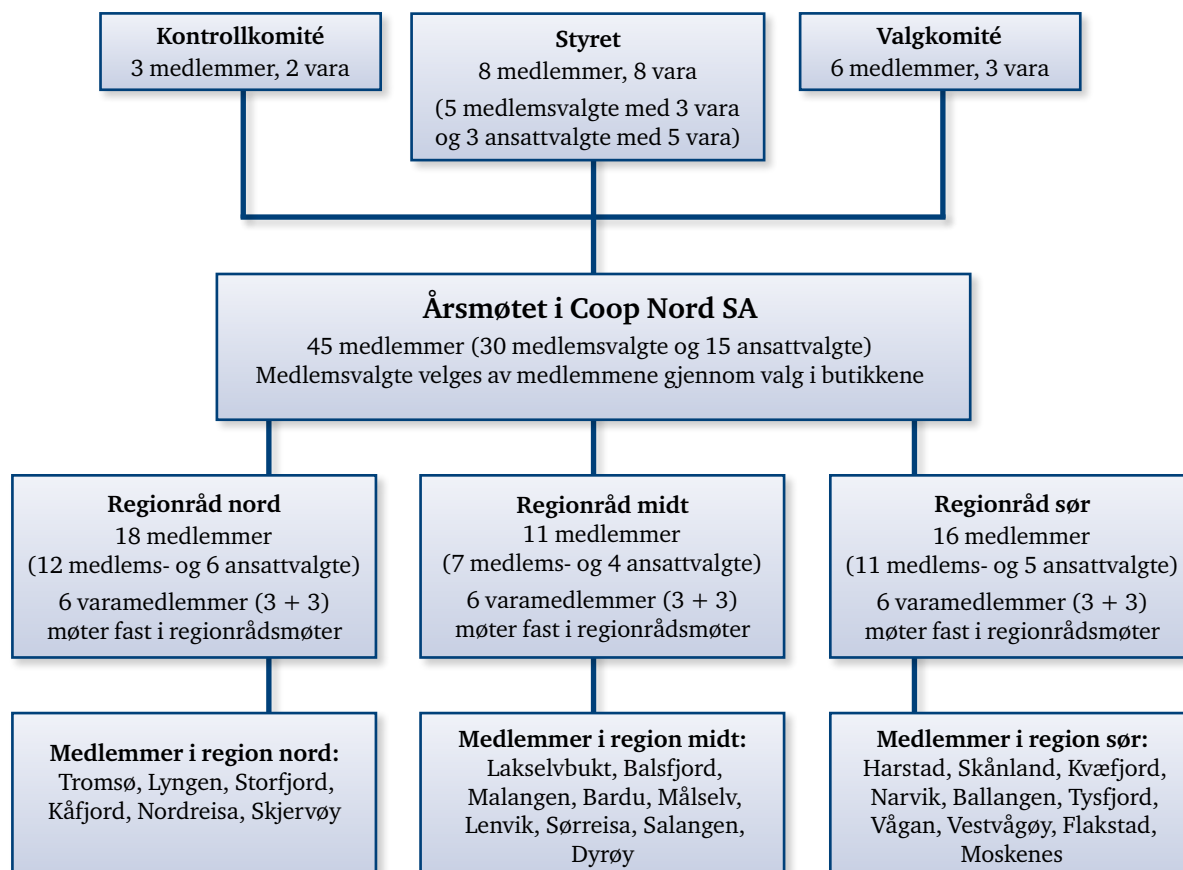
fotograf Rune Stoltz Bertinussen

coop
litt ditt

ORGANISASJONSPLAN



MEDLEMSORGANISASJONEN



RESULTATFREMANG I 2013



Administrerende direktør Kjell Olav Pettersen.

Inngangen til 2013 ble utfordrende for Coop Nord. Styret valgte å redusere kjøpeutbyttet til 1 % fra og med 2013. Dette skapte naturlig nok en del misnøye blant våre medlemmer. Vi opplevde også misnøye fra en del kunder rundt sortimentet på brød, spesielt i Tromsømarkedet. Utover våren normaliserte situasjonen seg. Hyppige kupongtilbud til våre mest lojale medlemmer demonstrerte god økonomisk kompensasjon for reduksjonen i kjøpeutbytte. Da leveransene av brød var tilbake til tidligere leverandør fra juni i fjor forstummet også kritikken rundt brød-sortimentet.

Etter et utfordrende første halvår tok omsetningsnivået seg opp, og avslutningen på året ble god. Det skyldes ikke minst god innsats fra våre butikkansatte, som har jobbet godt med butikkstandard og kundeservice.

KUPONGER

Coop er eneste aktør i det norske markedet med rabattkuponger. Gjennom medlemsprogrammet har vi en unik mulighet til å gi medlemmene relevante kuponger, dvs. kuponger på de varer de handler mest av. Kupongene er blitt utrolig godt mot-

tatt. Resultatet for medlemmene er gode rabatter og økt tilfredshet. For Coop Nord økt omsetning og større lojalitet. For et medlem med handel på et gjennomsnittsnivå betyr kupongene en rabatt på rundt 2 % av årlig handel. I 2014 vil medlemmene motta flere kuponger enn året før.

SUKSESSHISTORIEN COOP EXTRA

Coop i Norge har valgt å satse på Coop Extra som prioritert kjede i lavprissegmentet. Siden kjeden ble etablert for noen år siden har dette vært den sterkeste voksende lavpriskjeden i det norske markedet. I motsetning til mange lavpriskjeder som kjennetegnes av smalt sortiment av varer har Coop Extra både de laveste prisene i markedet og et stort sortiment, ikke minst på ferskvareområdet.

I Coop Nord var vi tidlig ute med å etablere Coop Extra, men porteføljen besto av kun fem butikker ved inngangen til 2013. Med bakgrunn i en felles satsing i Coop, og de gode erfaringer vi hadde med drift av våre egne Coop Extra, valgte vi å legge seks Coop Prix over til Coop Extra i oktober 2013. Dette ga en umiddelbar og positiv omsetningsmessig effekt. Kundene liker Coop Extra!

Vi vil suksessivt bygge opp en større portefølje av Coop Extra. I 2014 er det planlagt å legge over ytterligere sju butikker. Flere vil følge etter. Når 2014 er over vil Coop Extra være den største kjeden i Coop Nord målt etter omsetning.

PROSJEKTER

Etter betydelige investeringer i 2011 og 2012, både i Jekta Storsenter og i flere butikker, har det vært mindre aktivitet i 2013 på investeringsiden. De «gamle» delene av Jekta Storsenter ble rustet opp til samme standard som nybygget i løpet av sommeren. Nødvendige investeringer ble gjort for å oppgradere seks butikker til den standard de skal ha som Coop Extra. I tillegg har vi åpnet en ny butikk i 2013 – Coop Marked på Jekta Storsenter. Dette er butikken for en rask og hyggelig handel, med et sortiment som er tilpasset kunder som ønsker en god og sunn lunsj eller middag.

KONKURRANSESITUASJONEN

Det er få, om noen bransjer i Norge som er så konkurranseutsatt og forbrukerfokustert som dagligvarebransjen. Det er noe av det som gjør det særlig spennende å arbeide i bransjen. Konkurransen er tøff, og alle aktørene jager markedsandeler. Med finansielt sterke aktører blir resultatet stor overetablering av butikker i sentrale strøk. De butikkprosjekter vi er kjent med fra konkurrentenes side vil ytterligere skjerpe situasjonen i Tromsø de neste par årene. Overkapasiteten gir seg utslag i dårlig kapasitetsutnyttelse, lav effektivitet og utfordringer mht. svinn. Dette er utfordringer vi er nødt til å leve med, og som vi har lært oss å takle minst like godt som våre konkurrenter.

Våre beste verktøy i konkurransen er, og vil alltid være, godt lokaliserte butikker, høy standard i butikkene i det daglige, kompetente og serviceinnstilte medarbeidere og et godt medlemsprogram.

COOP ER EID AV MEDLEMMENE

83.000 engasjerte og lojale eiere er en verdi ingen av våre konkurrenter kan skilte med. Butikker, prisnivå, kvalitet og medlemsfordeler som kan bygge sterk lojalitet er faktorer som skal gjøre nettopp Coop Nord til en vinner i markedet. Derfor er det så viktig for oss at vi greier å utvikle kvalitet i alle disse faktorene. En kvalitet som er god nok til at lojaliteten blir sterkest mulig, og at våre medlemmer finner det lønnsomt å være lojale.

Når vi kombinerer lojalitet til butikkene med det eierskap og den innflytelse som demokratiet i Coop gir medlemmene skal dette være en uslåelig kombinasjon. Å forvalte den tilliten som medlemmene gir oss er den viktigste oppgaven for oss som skal lede Coop Nord.

Den oppgaven tar vi på alvor.

Kjell Olav Pettersen
Adm. direktør

Oversikt over butikker i Coop Nord

TELEFONLISTE

Coop Nord SA..... 977 99 500

Coop Obs! Hypermarked Harstad 476 60 555

Coop Obs! Hypermarked Narvik 480 10 230

Coop Obs! Hypermarked Tromsø..... 977 49 035

Coop Obs! Kafé Harstad..... 941 58 549

Coop Obs! Kafé Narvik 909 70 347

Coop Obs! Kafé Tromsø..... 977 58 036

Domus Kafé Bardu..... 951 80 354

Domus Kafé Finnsnes 974 94 430

Coop Extra Bardu 948 33 754

Coop Extra Bjerkaker..... 950 91 285

Coop Extra Breivika..... 970 60 515

Coop Extra Elverhøy 469 02 477

Coop Extra Finnsnes..... 974 81 475

Coop Extra Hamna..... 953 32 993

Coop Extra Kroken 952 32 805

Coop Extra Leknes..... 76 05 42 20

Coop Extra Nordkjosbotn 77 72 81 04

Coop Extra Silsand..... 77 84 42 89

Coop Extra Stakkevollan 975 87 044

Coop Extra Storsteinnes 948 56 808

Coop Extra Tromsdalen 952 80 787

Coop Mega Svolvær..... 76 06 85 90

Coop Prix Ankenes 947 92 111

Coop Prix Ballangen..... 482 81 676

Coop Prix Bardufoss 77 83 84 77

Coop Prix Bjerkvik 958 78 103

Coop Prix Borkenes..... 974 38 255

Coop Prix Evenskjer 950 21 860

Coop Prix Finnsnes 77 84 08 50

Coop Prix Fjordgata..... 77 07 02 81

Coop Prix Harstad 915 83 766

Coop Prix Håpet 77 67 09 48

Coop Prix Kabelvåg..... 76 06 86 90

Coop Prix Lyngseidet..... 77 71 01 01

Coop Prix Narvik 76 96 10 23

Coop Prix Olsborg..... 77 83 12 45

Coop Prix Sjøvegan 77 17 11 03

Coop Prix Skjervøy 952 12 357

Coop Prix Storslett 77 76 58 44

Coop Prix Sørreisa 77 86 13 45

Coop Prix Øverbygd..... 77 83 83 03

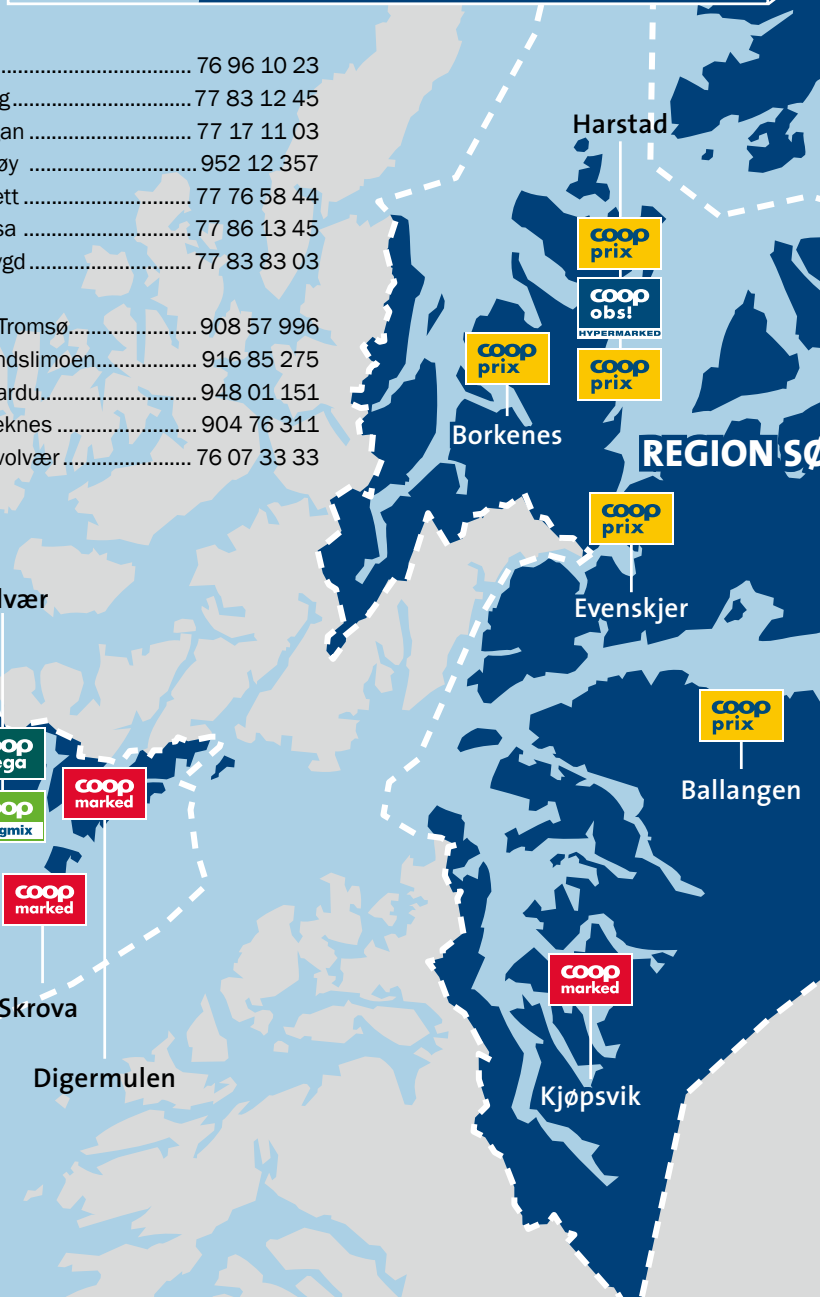
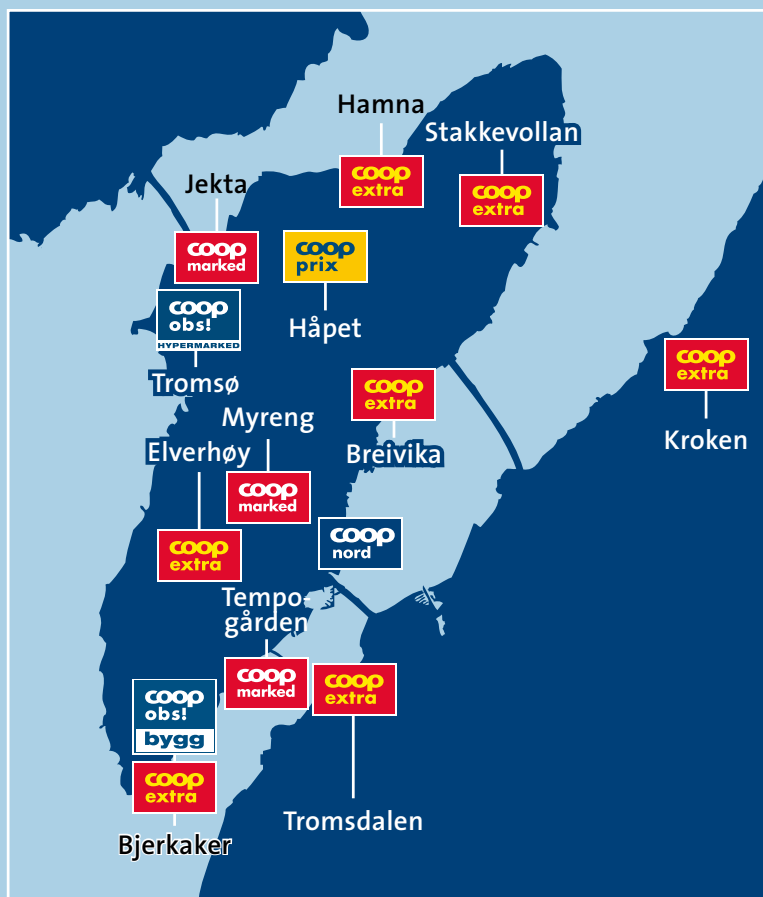
Coop Obs! Bygg Tromsø..... 908 57 996

Coop Byggmix Andslimoen..... 916 85 275

Coop Byggmix Bardu..... 948 01 151

Coop Byggmix Leknes 904 76 311

Coop Byggmix Svolvær 76 07 33 33





Domus Varehus Bardu.....	468 91 531	Coop Marked Brøstadbotn	77 18 83 84
Hans & Hennes	468 25 423	Coop Marked Digermulen	76 07 65 05
Coop Kjøkken & Hjem.....	468 39 245	Coop Marked Hatteng	77 71 47 05
Sport1	468 25 423	Coop Marked Jekta	901 85 105
		Coop Marked Kjøpsvik	916 99 505
Domus Varehus Bardufoss	77 83 84 81	Coop Marked Lakselvbukt	953 60 080
Coop Kjøkken & Hjem.....	77 83 84 80	Coop Marked Laukvik	76 07 66 30
Hans & Hennes	77 83 84 82	Coop Marked Leknes.....	76 08 09 00
Sport1.....	77 83 84 79	Coop Marked Manndalen	77 71 61 06
		Coop Marked Meistervik	77 72 61 10
Domus Varehus Finnsnes		Coop Marked Myreng	77 64 10 40
Hans & Hennes	913 50 680	Coop Marked Oteren	77 71 45 15
Sport 1	974 85 125	Coop Marked Reine	76 09 21 03
		Coop Marked Rossfjord	77 84 65 01
Statoil Heggelia	974 19 418	Coop Marked Skrova	76 07 63 77
		Coop Marked Tempogården	77 68 53 21

REGIONINNDELTE MEDLEMSORGANISASJON

Coop Nords medlemsorganisasjon er organisert i regionmodell. Dette innebærer at vi har delt samvirkelaget inn i 3 geografiske regioner; nord, midt og sør. Representanter velges fra respektive regioner til regionrådet, og de som blir valgt utgjør årsmøtet. Årsmøtet består av 45 representanter med 30 medlemsvalgte og 15 ansattvalgte. Andel representanter fra hver region beregnes ut fra medlemsantall. Laget har også kontrollkomité og valgkomité. Styret består av medlemsvalgte fra de tre regionene, samt ansattvalgte.

Vi gjennomfører regionrådsmøter to ganger pr. år, i tillegg til årsmøter vår og høst. I regionrådsmøtene møter alle valgte representanter, samt vararepresentanter. I årsmøtene møter vararepresentantene kun ved forfall.

Regionrådene skal være et debatt- og høringsforum knyttet til organisatoriske og driftsmessige saker.

Saksliste for regionrådsmøtene:

1. Resultatutvikling for laget totalt og for butikkenhetene innen regionen
2. Butikkstruktur, butikkprofil, butikkstandard, nyetableringer/avviklinger og veivalg/prioriteringer
3. Opplegg for medlemsmøter/kundetreff innen regionen
4. Saksliste for årsmøtet
5. Forslag til vedtektsendringer

Medlemsvalgte i regionråd/årsmøte bidrar med ideer og innspill som kan føre til et bedre butikktilbud til medlemmene. De skal også videreformidle tilbakemeldinger fra medlemmer.



Styreleder Roald Linaker oppfordret de medlemsvalgte til engasjement og dialog på det første felles regionrådsmøtet i november.

REGIONRÅDSMØTER I 2014:

Region nord:

- Tirsdag 11. mars 2014 kl. 17.00 i Tromsø

Region midt:

- Onsdag 12. mars 2014 kl. 17.00 på Rustadhøgda

Region sør:

- Tirsdag 18. mars 2014 kl. 12.00 i Harstad

Felles regionrådsmøte for alle 3 regioner:

- Tirsdag 11. november i Tromsø

Som følge av den nye regionmodellen gjennomførte vi i 2013 medlemskafeer på utvalgte butikker i hver region i stedet for de tradisjonelle kretsårsmøtene. Se side 32 for mer informasjon om medlemskafeene.



Jens-Olav Løvlid var ordfører i årsmøtet i 26 år. I årsmøtet i Harstad våren 2013 ble han og varaordfører Astrid Tunheim takket av etter flott innsats!

Årsmøter i Coop Nord i 2014:

- Vår: 10. april i Tromsø
- Høst: 4. desember i Tromsø

I årsmøtene møter valgte årsmøtorepresentanter, og innkalling med saksliste sendes til disse i forkant av møtene.

KULTURPRISEN OG FRIVILLIGHETSPRISEN

Vår tilstedeværelse med butikker i svært mange lokalsamfunn gjør at vi ønsker å støtte opp om gode lokale engasjement og aktiviteter. Vi deler derfor årlig ut to store priser på bakgrunn av forslag på kandidater fra våre medlemmer. 20-30 forslag til kandidater kommer inn hvert år til hver av prisene.

Coop Nords kulturpris er på 50.000 kr. Formålet med prisen er å hjelpe frem unge talenter, og å styrke kulturvirksomheten lokalt. Kulturprisen tildeles enkeltpersoner eller grupper som har vist spesielle ferdigheter eller gjort spesiell kulturell innsats. Prisen skal bidra til fordypning og videreutvikling for lovende unge talenter. Kulturprisen har eksistert i 22 år, og ble første gang delt ut i 1992.

Coop Nords frivillighetspris er også på 50.000 kr. Formålet med prisen er å støtte opp om frivillig - og samfunnsnyttig arbeid lokalt, samt å anerkjenne ildsjeler som gjør en ekstraordinær innsats for andre. Frivillighetsprisen gis til enkeltpersoner eller grupper som driver frivillig, aktivitetsskapende - eller samfunnsnyttig arbeid blant ulike aldersgrupper. Hvis foreslått kandidat er en enkeltperson, gis prisbeløpet til klubben, organisasjonen, laget, foreningen, osv. som kandidaten er nominert for, slik at prisen kan komme mange til gode. Frivillighetsprisen ble delt ut første gang i 2012.

I forkant av pristildelingene oppfordres medlemmene gjennom medlemsbrevet, annonser i avisene og plakater i Coop-butikkene, til å sende inn forslag på kandidater i henhold til statuttene for prisene. Kandidatene må ha tilholdssted i Coop Nords virksomhetsområde, som omfatter hele Troms og nordre Nordland. Fristene for innsending av forslag er 15. oktober for kulturprisen og 15. februar for frivillighetsprisen. Komiteen for kultur- og frivillighetsprisen vurderer innsendte forslag og innstiller en vinner, og Coop Nords styre avgjør hvem prisen går til. Offentliggjøring av vinnerne og selve prisutdelingen gjøres i Coop Nords årsmøter - kulturprisen i desember og frivillighetsprisen i april. Vinneren offentliggjøres deretter i media og i butikkene.

Coop Nords kulturpris i 2013 gikk til Anne Nymo Trulsen.

Anne Nymo Trulsen har vært en populær artist i en årrekke, og har i løpet av 2013 fått utrettet svært mye på den musikalske fronten.



Styreleder Roald Linaker overrekker kulturprisen til Anne Nymo Trulsen på årsmøtet i desember.

Anne tar vare på den nordnorske dialekten når hun synger og komponerer, og hun er en del av en ny generasjon som gir nytt innhold til en sterk nordnorsk visetradisjon. Hun har stor tekstformidlingsevne og har en stemme som forsterker uttrykket. Hun er også en kulturbærer for nord-norsk folkemusikk gjennom sitt engasjement i bandet «Hekla Stålstrenga». Anne har i tillegg spilt inn en plate med country-trioen «The Northern Lies». Og som ikke det var nok ga hun i april ut en egen soloplate «Skråblikk». Albumet består av egenskrevet musikk med nordnorske tekster.

Utenom artisttilværelsen arbeider Anne for «Den kulturelle skolesekken» og «Den kulturelle spaserstokken». Samtidig bruker hun sin formidlingsevne, musikalske kompetanse og engasjement når hun jobber med «Alfheim Rockers» - et band med medlemmer med ulike psykiske utviklingshemninger, og gjennom å være instruktør for «Alfheimteateret» - en integrert teatergruppe for funksjonsfriske og for medlemmer med nedsatt funksjonsevne. Med sin stemme og engasjement formidler Anne kultur på en unik og god måte, og i tillegg har hun et sosialt engasjement hvor hun viser stor omtanke og er inkluderende. Dette matcher Coops verdier og har vært et positivt element, i tillegg til hennes talent, ved tildelingen av prisen. Anne er en flott kulturell ambassadør i regionen og i hele Nord-Norge!

Ballangen Skiklubb vant Frivillighetsprisen i 2013.

Ballangen Skiklubb drives på dugnad og målet for klubben er å få flest mulig ut på ski. Klubben har 220 medlemmer, og organiserer skileik, treninger og ulike renn gjennom hele sesongen for mange aldersgrupper. Skiklubben har bygd opp Pippira Skistadion oppe i Håfjellet for å sikre utøverne gode snøforhold og lengre sesong, og skiklubber fra hele regionen trener her. Klubben har lagt ned mye arbeid og har utført rundt 2500 dugnadstimer. Anlegget har 3 mil med maskinpreparerte løyper - flere med lys. Skiarenaen er tilrettelagt for rullestolbrukere og er ett flerbruksområde som brukes av skoler og barnehager. Anlegget har lavvo og bålplasser tilrettelagt for funksjonshemmede. Skiklubben integrerer barn med ulike funksjonshemninger og adferdsdiagnoser i treningsgruppene, og har også egen "trim i lag" gruppe for voksne.

Ballangen Skiklubb betyr mye for lokalmiljøet og arbeidet de legger ned fører til økt trivsel for svært mange. Tildelingen av frivillighetsprisen har betydd mye for

klubben og kommer befolkningen i området til gode i form av flere og bedre aktivitetstilbud, og skiløyper for alle.

Aktivitetspriser

I tillegg til kultur- og frivillighetsprisen delte Coop Nord i 2013 ut 13 aktivitetspriser. Prisene var på 5.000 kr. hver - til sammen 65.000 kr. Vinnerne av aktivitetsprisene ble stemt frem av medlemmer og kunder i Coop-butikkene under gjennomføringen av valg av medlemsvalgte i februar.



Bernt Einar Fredly, nestleder i Ballangen Skiklubb, mottok Frivillighetsprisen på vegne av klubben.

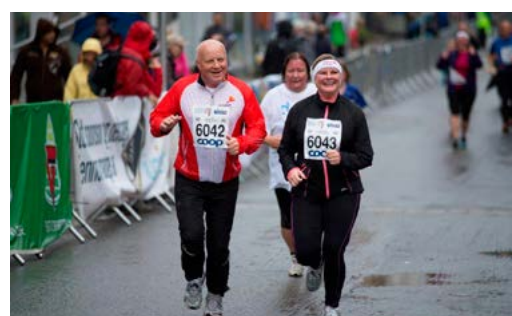
MEDLEMSSTATISTIKK

MEDLEMSUTVIKLING I 2013 PR. REGION I COOP NORD SA

Region	Nye medlemmer pr. 31.12.2013	Netto økning i antall medlemmer pr. 31.12.13	Antall medlemmer pr. 31.12.13	Netto økning i antall medlemmer i 2013 (%)	Økning i nye medlemmer i 2013 (%)
Nord	1 096	670	31 349	2,2	3,6
Midt	455	128	16 101	0,8	2,8
Sør	1 040	606	28 199	2,2	3,8
Utenfor region	159	-186	6 850	-2,6	2,3
Ikke tilordnet	5	-7	498	-1,4	1,0
Sum	2 755	1 211	82 997	1,5	3,4



Coop Norge og Coop Nord hjelper medmennesker til jul gjennom å gi matesker som Kirkens Bymisjon deler ut til familier som trenger en hjelpende hånd. Fra venstre Roald Nilsen fra Coop Norge, Astrid Mikalsen fra Bymisjonen og Einar Kr. Hanssen fra Coop Nord.



Coop-medlemmer får medlemsrabatt på distansen Coop Minimarathon under Midnight Sun Marathon. Coop var også tilstede på torget og delte ut smaksprøver på juice og blåbær.

ØKONOMISKE MEDLEMSFORDELER I 2013

40 MILLIONER I MEDLEMSFORDELER I 2013!

Medlemmene i Coop Nord fikk i 2013 følgene: (NOK 1000)

Kjøpeutbytte Coop Nord	23 372
Kjøpeutbytte andre S-lag	1 138
Rabatt Esso	3 249
Rabatt Kappahl	1 689
Rabatt IF Skadeforsikring	1 268
Rabatt Statoil	5 960
Rabatt Mastercard	3 476
Rabatt andre	68
Til sammen	40 220



STYRETS ÅRSBERETNING

HOVEDTREKK 2013:

- God omsetningsutvikling i siste del av året løfter veksten året sett under ett
- Bedret bruttofortjeneste og lav kostnadsvekst
- Vesentlig forbedring av driftsresultatet.
- Nye Coop Extra får god respons i markedet
- 40,2 mill. kr tilbakebetalt til medlemmene i 2013 i form av kjøpeutbytte og rabatter fra samarbeidspartnere
- God vekst i medlemsinnskudd



Styremedlem Hilde Sjurelv, styremedlem (ansatt) June Warberg Bogstrand, administrerende direktør Kjell Olav Pettersen, styremedlem Grete Nyborg Rolandsen, styremedlem Sigurd Larsen, styreleder Roald Linaker, styremedlem (ansatt) Liv Sonja Bjørndal, varamedlem (ansatt) Ørjan Nilsen og nestleder Stig E. Mortensen.

INNLEDNING

Tross god inntektsvekst og lave renter utvikler etterspørselen fra husholdningene seg for tiden svakt. Heller ikke etterspørselen fra utlandet bidrar nevneverdig til norsk produksjonsvekst. Dette vil også prege utviklingen i 2014. Årslønnsveksten forventes å bli ca. 3,9 %. Arbeidsledigheten forventes å øke litt gjennom 2014 og 2015. Dette kan føre til noe lavere lønnsvekst fremover. Forventet økt etterspørsel nasjonalt og internasjonalt kan føre til en beskjeden konjunkturoppgang fra 2015.

Veksten i husholdningenes inntekter gikk litt ned i 2013, men kommer til å ta seg opp fremover, særlig i 2015 og 2016.

Norske renter er fortsatt lave, og pengemarkedsrenten forventes å være uendret i halvannet år fremover.

Svekkelsen av norske kroner den siste tiden vil dra prisveksten noe opp.

Nordnorsk økonomi er mindre oljeavhengig enn resten av landet, og økt aktivitet globalt vil bedre vekstvilkårene for nordnorske næringer som sjømat, reiseliv og gruvedrift. Dette vil gi høy investeringsvekst fremover.

Ved siste årsskifte var 109 samvirkelag medlemmer av Coop Norge, en nedgang på fire lag siste år. Totalt var det 1.390.430 medlemmer i norske samvirkelag, mot 1.354.625 året før.

Samvirkelagene, inkl. Smart Club, ser ut til å få en samlet omsetning i 2013 på omtrent 39,9 mrd. kr, en vekst på 0,9 % fra 2012. Markedsveksten på dagligvarer har vært rundt 3,0 % i 2013. Coop sin markedsandel er siste år redusert med 0,5 %-poeng til 22,8 %.

VIRKSOMHETEN TIL COOP NORD

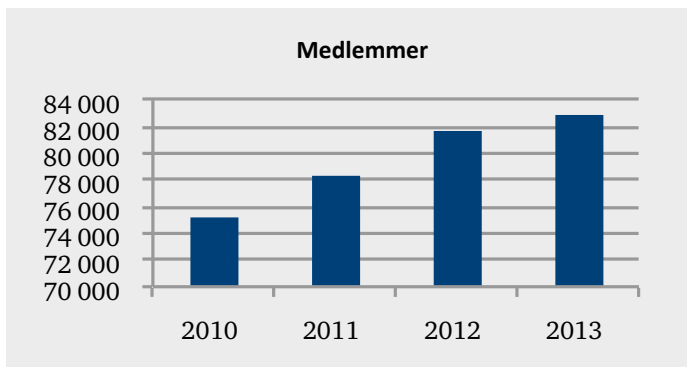
Coop Nord har 69 butikker og utsalgssteder i Troms, Ofoten og Lofoten. Hovedkontoret ligger i Tromsø.

Kjernevirksomheten er å drive butikker innenfor Coop sine kjedekonsepter i bransjene dagligvarer, bygg og annen faghandel. Dette utgjør 88,2 % av omsetningen. Dagligvarer står for 83,0 % av total omsetning.

Coop Nord var per årsskiftet landets 3. største samvirkelag målt i omsetning. Samvirkelagene eier i fellesskap Coop Norge SA, som er vår fellesorganisasjon. Innkjøp, vareforsyning og kjededrift skjer gjennom Coop Norge Handel AS, som er et heleid datterselskap av Coop Norge SA.

MEDLEMSORGANISASJONEN

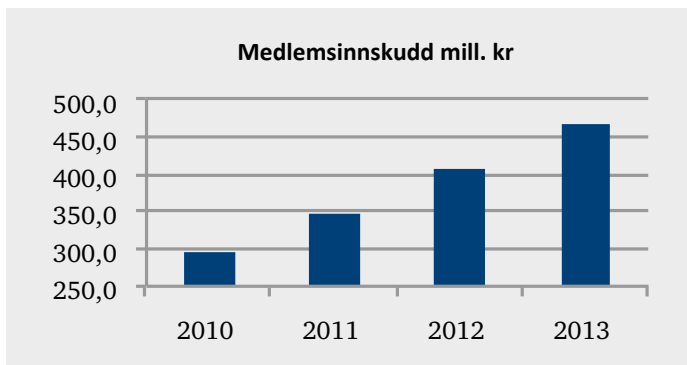
Coop Nord eies av 82.997 medlemmer. Antall medlemmer økte med 1.211 fra året før.



Medlemmene er organisert i tre regioner – Nord, Midt og Sør. Gjennom elektroniske valg og valg i butikk hvert annet år velges de tre regionrådene. De faste medlemmer av regionrådene utgjør årsmøtet, som er Coop Nord sitt høyeste organ. Årsmøtet velger igjen styre, kontrollkomité og valgkomité.

Coop Nord er en demokratisk organisasjon hvor medlemmene bruker sin innflytelse. Mer enn 10.000 medlemmer valgte å bruke sin stemmerett ved valgene i 2013.

Medlemmene får sin del av verdiskapingen i Coop Nord utbetalt i form av kjøpeutbytte av det enkelte medlems totale kjøp i løpet av året. Det tilføres også betydelige verdier gjennom medlemstilbud, medlemskupp, kupongtilbud og gode tilbud fra ulike samarbeidspartnere som er tilknyttet medlemsprogrammet. I tillegg tilbys lokale medlemsfordeler i fm. kulturarrangement, fritidsaktiviteter og idrettsarrangement.



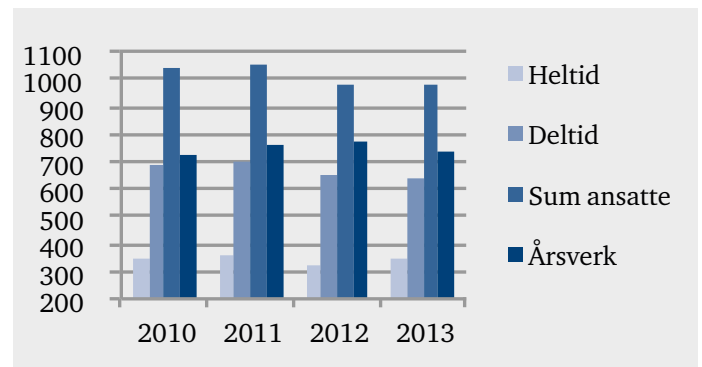
Medlemsinnskuddene utgjorde 467,9 mill. kr ved siste årsskifte, en vekst på 14,5 % fra 2012. Rentevilkårene er konkurransedyktige.

ARBEIDSMILJØ OG ANSATTE

Det gjøres systematiske medarbeiderundersøkelser som bekrefter et godt arbeidsmiljø i Coop Nord. Vernerunder gjennomføres etter faste planer, og det arbeides fortløpende med tiltak til forbedringer. Samarbeids- og arbeidsmiljøutvalget avholder regelmessige møter.

Ledelsen og ansattes tillitsvalgte har månedlige kontaktmøter. Samarbeidet med de ansattes organisasjoner har vært konstruktivt og bidratt positivt til driften.

Ved utgangen av 2013 var det 985 (978) ansatte, herav 344 (324) på heltid og 641 (654) på deltid. Totalt forbrukte årsverk var 735 (771).



Sykefraværet har økt noe i 2013, og utgjorde 7,60 % (6,86 %). Dette er et brudd med en positiv trend gjennom de siste årene. Det er ingen signaler om at økningen er arbeidsrelatert. Gode rutiner er innarbeidet innenfor oppfølging av sykefravær, og det systematiske arbeidet som er igangsatt på dette viktige området fortsetter. Samarbeidet med bedriftshelsetjenesten er godt, og i fellesskap utarbeider vi tiltak for å forebygge sykefravær, yrkesrelaterte skader og senskader. Vi samarbeider godt med NAV for å legge til rette for et videre aktivt yrkesliv for sykmeldte.

Det er til sammen registrert 19 arbeidsulykker, hvorav 4 har ført til sykmelding. Ingen av ulykkene var av alvorlig karakter.

KOMPETANSEUTVIKLING

Coop Nord arbeider systematisk med kompetanseheving på alle nivå i bedriften. Dette skaper fortrinn for bedriften i en utfordrende konkurransesituasjon, større interesse for arbeidet, og trivsel i hverdagen for den enkelte.

Grunnkurs i Butikkledelse og Coop Butikkøkonomutdanning er obligatoriske opplæringer for ansatte som skal ha lederstillinger i butikk.

Butikksjefer og assisterende butikksjefer deltar i vårt interne ledertreningsprogram.

Fem ansatte holder for tiden på med fagbrev i butikk, mens to ansatte har gjennomført dette i 2013. I løpet av året har tre lærlinger hatt sin praksistid i Coop Nord.

Ansatte har gjennomført 415 kurs i E-læringsportalen til Coop Kompetanse i 2013. Kursene er obligatoriske for alle ansatte, og inneholder kjede-, fag- og informasjonsbaserte kurs.

JUBILANTER

I året som gikk har åtte ansatte mottatt Coop Erkjentlighetsmerke for 25 års ansettelse. Seks ansatte har fått Norges Vels Medalje for 30 års ansettelse, mens to har fått gullklokke for 40 års ansettelse.

LIKESTILLING OG DISKRIMINERING

Coop Nord har som mål å være en arbeidsplass med full likestilling mellom kvinner og menn, både når det gjelder lønn,

rekruttering og andre vilkår. Dette er nedfelt i vår personalpolitikk.

Ved ansettelser tilstreber vi å utjevne eventuell ubalanse i kjønnsfordelingen.

Vi er opptatt av å sikre mangfold i virksomheten. Dette gjøres bl.a. ved å forsøke å øke andelen av kvinnelige ledere, samt legge til rette for å ansette medarbeidere fra flere nasjoner.

Per siste årsskifte var det ansatt 557 kvinner og 428 menn. Kvinneandelen utgjorde 57 %. I ledende stillinger er fordelingen mellom kvinner og menn hhv. 40 % og 60 %.

I henhold til lagets vedtekter er kjønnsmessig likeverdig representasjon ivaretatt i styrende organer.

Obligatoriske introduksjonsprogram og E-læringskurs sikrer at nyansatte får god forståelse for virksomheten, og trygghet for de oppgaver som skal utføres.

MILJØ

Coop Nord sin virksomhet bidrar minimalt til forurensing av det ytre miljø.

Vår kjernevirksomhet er salg av varer. Dette påvirker miljøet direkte og indirekte gjennom transport, avfallshåndtering, energiforbruk samt de miljømessige effekter varene kan medføre etter at de er solgt til forbruker.

Miljøsidan er sterkt forankret i Coop sitt verdigrunnlag. For å motvirke mulige miljømessige skadevirkninger forsøker vi derfor å være i fremste rekke når det gjelder god avfallshåndtering, energioptimalisering og bruk av miljøvennlige kjølemedier.

Vi har et stort sortiment av økologiske og miljøvennlige produkter i butikkene. Vi søker med dette å medvirke til holdningsendringer hos forbrukerne. I tillegg har vi et bredt utvalg av «kortreist» mat, noe som bidrar til å redusere unødig transport.

JEKTA STORSENTER

Jekta Storsenter hadde sitt første hele driftsår i 2013 etter den store utbyggingen. Driften viser fin utvikling. Senteret har ca. 65.000 m² handelsareal, 1.500 parkeringsplasser og ca. 140 leietakere. Senteret eies av Coop Nord. Vi har to egne virksomheter i senteret – Coop Obs! Hypermarked og Coop Marked.



Jubilanter i Coop Nord. Fra venstre: personalsjef Bente Lorentzen, Sølvi Davidsen, Coop Obs! Narvik (Coops Erkjentlighetsmerke 25 års ansettelse), Espen Langnes, Coop Marked Jekta (Coops Erkjentlighetsmerke 25 års ansettelse), Bente Solheim, administrasjon (Norges Vels medalje 30 års ansettelse), Jan Eirik Richardsen, Coop Extra Stakkevollan (Coops Erkjentlighetsmerke 25 års ansettelse), Ann Stabell, Coop Mega Svolvær (Norges Vels medalje 30 års ansettelse), Siw Ringkjøb, Coop Mega Svolvær (Norges Vels medalje 30 års ansettelse), Anita Sjøgren, Coop Obs! Tromsø (Coops Erkjentlighetsmerke 25 års ansettelse), Lillian Larsen, Coop Obs! Harstad (Norges Vels medalje 30 års ansettelse), Mona-Lise Nilsen, Coop Marked Manddalen (Coops Erkjentlighetsmerke 25 års ansettelse), Kjell Olav Pettersen, administrerende direktør, Atle Frantzen, Coop Obs! Tromsø, (Gullklokke, 40 års ansettelse).

DATTERSELSKAPER OG TILKNYTTETE SELSKAPER

Lofot-Senteret AS

Selskapet eier et kjøpesenter på Leknes i Lofoten. Arealet er ca. 21.000 m². Coop Nord eier 75,6 % av selskapet. Vi leier lokaler til Coop Extra, Coop Byggmix og Coop Marked i senteret.

Verkstedveien Eiendom AS

Coop Nord eier 100 % av aksjene, og leier lokaler til Coop Obs! Hypermarked. Selskapet eier kjøpesenteret Sjøkanten Senter og to tilliggende kontoreiendommer i Harstad. En av disse eies gjennom det 100 % eide datterselskapet Margrethe Jørgensensvei 1A AS. Handelsarealet i kjøpesenteret er ca. 12.000 m², og i kontoreiendommene ca. 4.000 m². Reguleringsplan for utvidelse av senteret med ca. 20.000 m² er for tiden under sluttbehandling i Harstad kommune.

Hamneset Eiendom AS

Selskapet eies 100 % av Coop Nord og eier en forretningseiendom i Hamna i Tromsø. Coop Nord leier lokaler til Coop Extra i bygget.

Naustet Eiendom AS

Selskapet eier forretningsseksjonen i en kombinert forretnings- og boligeiendom på Skjervøy. Coop Nord eier 51 % av aksjene, og leier lokaler til Coop Prix.

Demag Utvikling AS

Selskapet eier en forretningsseksjon med ca. 10.000 m² utleieareal sentralt i Narvik. Coop Nord eier 31,6 % av selskapet, og leier arealer til Coop Obs! Hypermarked.

MARKEDET I 2013

Dagligvaremarkedet i Norge vokste ca. 3,0 % i 2013. Lavprissegmentet økte mest også i 2013, med en antatt vekst på ca. 7,2 %.

Konkurransesituasjonen er fortsatt utfordrende, og det er overetablering av dagligvarebutikker i de fleste markeder. Dette gjør at kapasitetsutnyttelsen er svak i mange butikker, med de utfordringer dette gir for svinn og effektivitet. Etableringsvilligheten er fortsatt stor fra samtlige aktører, og det er rift om gode lokaliseringer.

I byene i vårt markedsområde er konkurransen spesielt sterk, og Tromsømarkedet har vært særlig utfordrende de siste par årene. Omsetningsveksten for Coop Nord var svært lav første halvår 2013, men fra og med juli ble det et skift i omsetningen. Siste kvartal 2013 viste spesielt god utvikling, en trend som har fortsatt inn i 2014.

Coop i Norge har besluttet å satse på Coop Extra som prioritert kjede i lavprissegmentet. Kjeden har hatt god vekst siden de første butikker ble etablert, og i Coop Nord har vi utelukkende gode erfaringer med de fem butikkene vi hadde ved inngangen av 2013. Høsten 2013 omprofilerte vi seks butikker til Coop Extra. Responsten i markedet har vært svært god, og ytterligere sju butikker vil bli lagt om i 2014.

Utover de seks omprofileringene til Coop Extra som ble gjort i 2013 ble det etablert en ny butikk i året som gikk – Coop Marked på Jekta Storsenter.

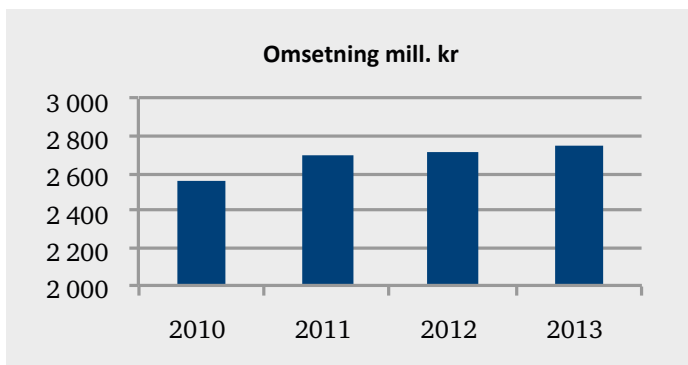
REDEGJØRELSE FOR ÅRSREGNSKAPET

Omsetningen i 2013 var 2.752 mill. kr, en vekst på 1,5 % fra året før. Dagligvareomsetningen økte med 1,8 %. Korrigert for butikker som ble lagt ned i 2012 var veksten i dagligvareomsetningen 3,3 %.



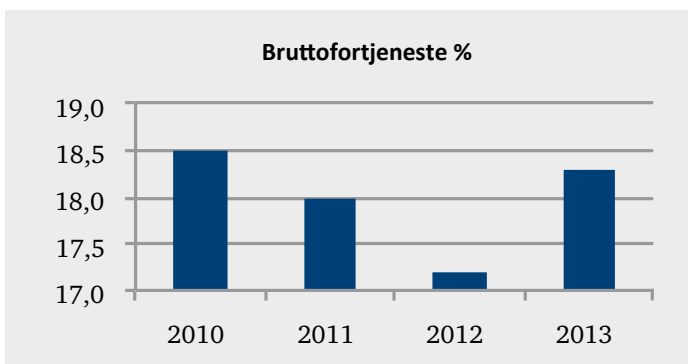
Coop Obs! Bygg Tromsø er samlokalisert med Coop Extra Bjerkaker, og begge nyter godt av hverandres kundetilstrømning. Den moderne drive-in-løsningen er veldig populær.

Coop Extra Bjerkaker er en suksesshistorie og har flere ganger vært kåret til beste butikk i Extra-kjeden i Norge.



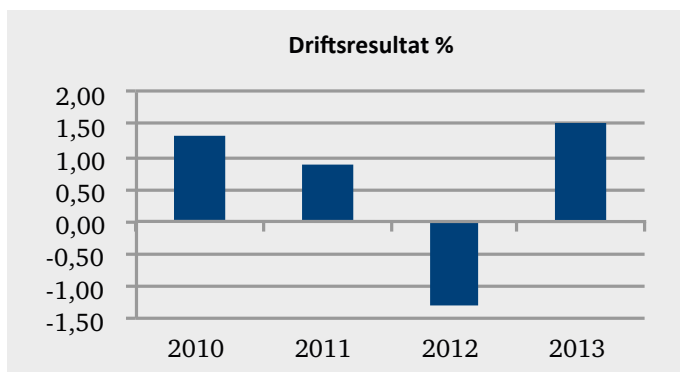
Kjøpeutbytte til medlemmene utgjorde 19,8 mill. kr (23,4 mill. kr inkl. mva.), mot 38,8 mill. kr forrige år. Reduksjonen skyldes endret utbyttesats fra 2 % til 1 %.

Bruttofortjenesten ble 503,5 mill. kr eller 18,3 %. Året før var bruttofortjenesten 17,2 %. Forbedringen skyldes i hovedsak lavere nivå på lokale tilbudsaktiviteter.



Driftskostnader utgjorde i sum 607,5 mill. kr, en vekst på 1,0 % fra 2012. Av totale driftskostnader viser personalkostnader en reduksjon på 1,2 %, mens avskrivninger har økt med 12 mill. kr eller 17,3 % siste år.

Driftsresultatet ble 42,2 mill. kr, en forbedring med 76,7 mill. kr fra i fjor. Forbedringen skyldes økte leieinntekter med 45,1 mill. kr, redusert kjøpeutbytte med 19,0 mill. kr og bedring i ordinær drift med ca. 22 mill. kr. Økte leieinntekter og avskrivninger er i hovedsak relatert til ferdigstillingen av Jekta Storsenter.



Finansområdet er preget av slutføringen av Jekta Storsenter. Finansresultatet ble minus 61,0 mill. kr mot pluss 5,2 mill. kr i 2012, da det ble ført en gevinst ved salg av aksjer på 15,1 mill. kr.

Etter skattekostnad på -2,5 mill. kr ble årsresultatet -16,3 mill. kr.

Hensyntatt gevinst ved salg av aksjer på 15,1 mill. kr i 2012 viser resultatet for 2013 at de tiltak som er blitt satt i verk gjennom året har gitt en betydelig forbedring. Styret er likevel ikke tilfreds med årets resultat.

Egenkapitalen utgjorde 687,8 mill. kr eller 27,8 % ved siste årsskifte.

Årsresultatet i konsernet ble -16,5 mill. kr. Egenkapitalen utgjorde 713,8 mill. kr. eller 25,4 %. Konsernets finansielle stilling er god.



Butikksjef Liv Sonja Bjørndal og assisterende butikksjef Espen Langnes var veldig fornøyd med åpningen av Coop Marked Jekta.



Skuespiller Kristian Figenschow jr. engasjerte kunder til å komme med gode gamle Tromsøuttrykk under åpninga av Coop Marked Jekta. Konkurransen var et samarbeid med lokalavisa Itromsø.

Etter styrets vurdering har Coop Nord ikke kredittrisiko eller likviditetsrisiko av betydning.

Det har ikke inntrådt forhold etter regnskapsårets slutt som har betydning for det fremlagte årsregnskap.

FORTSATT DRIFT

Styret legger til grunn regnskapslovens bestemmelse om fortsatt drift. Etter styrets vurdering er forutsetningene for fortsatt drift til stede.

FREMTIDIG UTVIKLING

Veksten i husholdningenes konsum i 2014 vil på årsbasis være på om lag samme nivå som året før.

Konkurransen i dagligvaremarkedet vil ytterligere skjerpes, spesielt i Tromsømarkedet. Det er allerede gjort tiltak som har bedret omsetningsutvikling og resultat. Det arbeides med ytterligere tiltak som skal forbedre både omsetning, svinn og kostnadsnivå.

Styret har besluttet at kjøpeutbyttet skal være uendret – 1 % – også i 2014. Ordinære investeringer i 2014 vil være innenfor den kontantstrøm driften genererer i løpet av året.

Resultatet forventes å bli ytterligere forbedret i 2014.

RESULTATDISPONERING

Årets regnskap er gjort opp med et årsresultat på -16,3 mill. kr, som styret foreslår dekket som følger:

	1000 kr
Overført fra annen egenkapital	16.290

AVSLUTNING

Styret takker medlemmer, kunder og forretningsforbindelser for godt samarbeid i 2013. Styret takker også ansatte og medlemsvalgte for innsatsen i året som er gått.

Tromsø, 31. desember 2013/7. mars 2014

Roald Linaker
Leder

Stig E. Mortensen
Nestleder

Sigurd Larsen
Medlem

Grete Nyborg Rolandsen
Medlem

Hilde Elisabeth Sjurelv
Medlem

Liv Sonja Bjørndal
Medlem (ansatt)

June Warberg Bogstrand
Medlem (ansatt)

Freddy Henningsen
Medlem (ansatt)

Kjell Olav Pettersen
Adm. direktør



Coop Prix Borkenes, her ved butikksjef Kent Vikholt, er blitt tatt godt i mot i lokalmarkedet og har hatt fin omsetningsutvikling i 2013.

RESULTATREGNSKAP

Alle tall i nok 1000

	Note	COOP NORD SA				KONSERN	
		2013	%	2012	%	2013	2012
DRIFTSINNTEKTER							
Salgsinntekt		2 752 035	100 %	2 711 378	100 %	2 752 035	2 716 378
Kjøpeutbytte til egne medlemmer		19 832	0,7%	38 810	1,4%	19 832	38 810
Netto omsetning		2 732 203	99,3%	2 672 568	98,6%	2 732 203	2 677 568
Varekostnad		2 228 659	81,0%	2 205 424	81,3%	2 228 659	2 210 424
Bruttofortjeneste		503 544	18,3%	467 144	17,2%	503 544	467 144
Kjøpeutbytte fra Coop Norge SA		18 006	0,7%	17 219	0,6%	18 006	17 219
Leieinntekter		87 750	3,2%	42 668	1,6%	113 402	68 419
Annen driftsinntekt		40 398	1,5%	39 897	1,5%	40 185	68 533
Sum driftsinntekter		649 698	23,6%	566 928	20,9%	675 137	621 315
DRIFTSKOSTNADER							
Lønnskostnad	5, 7	319 190	11,6%	322 952	11,9%	320 640	324 469
Avskrivninger/nedskrivninger	2	78 752	2,9%	67 688	2,5%	87 161	76 021
Husleie, elektrisk kraft	10	66 548	2,4%	69 863	2,6%	55 701	57 584
Butikk- og administrasjonskostnader	7	143 036	5,2%	141 001	5,2%	146 156	143 914
Sum driftskostnader		607 526	22,1%	601 504	22,2%	609 658	601 988
DRIFTSRESULTAT		42 172	1,5%	-34 576	-1,3%	65 479	19 327
FINANSINNTEKTER OG -KOSTNADER							
Finansinntekter		9 129	0,3%	26 470	1,0%	4 423	5 511
Resultatandel fra tilknyttede selskap	3					-53	142
Finanskostnader	2	70 064	2,5%	21 260	0,8%	89 265	39 669
Netto finansposter		-60 935	-2,2%	5 210	0,2%	-84 895	-34 016
ORD. RES. FØR SKATTER		-18 763	-0,7%	-29 366	-1,1%	-19 416	-14 689
Skatter på ordinært resultat	6	2 473	0,1%	12 818	0,5%	2 979	12 114
ÅRSRESULTAT		-16 290	-0,6%	-16 548	-0,6%	-16 437	-2 575
Minoritets andel av resultat	1					86	332
ÅRSRESULTAT		-16 290		-16 548		-16 523	-2 907
Opplysninger om overføringer:							
Overført fra fonds						-16 523	-2 907
Overført fra annen egenkapital		-16 290		-16 548			
Sum overføringer	1	-16 290		-16 548		-16 523	-2 907

BALANSE

Alle tall i nok 1000

EIENDELER							
ANLEGGSMIDLER	Note	COOP NORD SA				KONSERN	
		2013	%	2012	%	2013	2012
Immaterielle eiendeler							
Utsatt skattefordel	6	20 893		18 357			
Sum immaterielle eiendeler		20 893		18 357			
Varige driftsmidler							
Tomter, bygninger og annen fast eiendom	2,4	1 471 098		699 126		1 881 810	1 111 758
Driftsløsøre	2	297 295		311 625		297 439	311 814
Anlegg under utførelse		24 632		768 192		29 948	771 999
Sum varige driftsmidler		1 793 025		1 778 943		2 209 197	2 195 571
Finansielle anleggsmidler							
Investeringer i datterselskap	3	70 467		64 837			
Investering i tilknyttede selskap	3	13 462		12 762		13 551	12 904
Lån konsernselskap	4	2 550		2 550			
Lån tilknyttede selskap	4	16 341		14 159		16 341	14 159
Obligasjoner og andre langsiktige fordr	4	18 339		14 384		18 358	14 478
Andelsinnskudd i Coop Norge SA		43 985		43 985		43 985	43 985
Investeringer i aksjer og andeler for øvrig	9	4 268		4 268		4 268	4 268
Sum finansielle anleggsmidler		169 412		156 945		96 503	89 794
Sum anleggsmidler		1 983 330	80 %	1 954 245	84 %	2 305 700	2 285 365
OMLØPSMIDLER							
Varebeholdning	4,8	238 794		240 288		238 794	240 288
Kundefordringer	4	15 292		11 501		16 791	12 951
Fordring konsernselskap		5 201		5 950			
Andre fordringer		14 161		15 469		14 707	16 395
Innskudd i Coop Norge SA		104 309		2 719		104 309	2 719
Kontanter og bankinnskudd	4	110 034		92 734		129 359	118 018
Sum omløpsmidler		487 791	20 %	368 661	16 %	503 960	390 371
SUM EIENDELER		2 471 121		2 322 906		2 809 660	2 675 736

Alle tall i nok 1000

EGENKAPITAL OG GJELD							
	Note	COOP NORD SA				KONSERN	
		2013	%	2012	%	2013	2012
EGENKAPITAL							
Innskutt egenkapital							
Medlemmenes ansvarsinnskudd	1	24 866		24 488		24 866	24 488
<i>Opptjent egenkapital</i>							
Etterbetalingsfond (vedtektsbestemt)	1	518 523		518 523			
Annen egenkapital	1	144 415		160 650			
Fonds	1					688 947	705 473
Sum opptjent egenkapital		662 938		679 173		688 947	705 473
Sum egenkapital	1	687 804	28 %	703 661	30 %	713 813	729 961
Minoritetsinteresser	1					10 121	10 035
GJELD							
Avsetning for forpliktelser							
Pensjonsforpliktelser	5	1 436		1 538		1 436	1 538
Utsatt skatt	6					909	4 028
Sum avsetning for forpliktelser		1 436		1 538		2 345	5 566
Annen langsiktig gjeld							
Medlemsinnskudd	4	466 807		408 751		466 807	408 751
Gjeld til kredittinstitusjoner	4	966 389		851 764		1 257 298	1 155 492
Annen langsiktig gjeld	2,4	71 068		70 497		73 518	72 947
Sum annen langsiktig gjeld		1 504 264		1 331 012		1 797 623	1 637 190
Kortsiktig gjeld							
Gjeld til kredittinstitusjoner							
Leverandørgjeld Coop Norge SA		83 446		112 186		83 446	112 186
Leverandørgjeld andre		52 374		60 136		54 706	62 453
Betalbar skatt	6	45				118	
Skyldig offentlige avgifter		45 836		6 705		46 021	6 896
Annen kortsiktig gjeld		95 916		107 668		101 467	111 449
Sum kortsiktig gjeld		277 617		286 695		285 758	292 984
Sum gjeld		1 783 317	72 %	1 619 245	70 %	2 085 726	1 935 740
SUM EGENKAPITAL OG GJELD		2 471 121		2 322 906		2 809 660	2 675 736

NOTER TIL REGNSKAPET FOR 2013

REGNSKAPSPRINSIPPER

Årsregnskapet er satt opp i samsvar med regnskapsloven og god regnskapsskikk.

KONSOLIDERINGSPRINSIPPER

Konsernregnskapet omfatter de selskap hvor morselskapet og datterselskap direkte eller indirekte har bestemmende innflytelse. Konsernregnskapet viser selskapenes økonomiske stilling, resultat av årets virksomhet og kontantstrømmer som en samlet økonomisk enhet hensyntatt minoritetsandeler. Bestemmende innflytelse anses, i utgangspunktet, å foreligge når en direkte eller indirekte eier mer enn 50 prosent av den stemmeberettigede kapital. Med tilknyttede selskap menes selskap der konsernet har en eierandel på 20-50 prosent, hvor investeringen er av langvarig og strategisk karakter og hvor konsernet kan utøve en vesentlig innflytelse. Interne resultatposter, samt interne fordringer og gjeld mellom konsernselskap er eliminert.

Ved trinnvise kjøp av eierandeler, legges verdien av eiendeler og gjeld ved tidspunktet for etablering av konsernforholdet til grunn. Senere kjøp av eierandeler i eksisterende datterselskap vil ikke påvirke vurderingen av eiendeler og gjeld, med unntak av merverdi i form av goodwill som analyseres ved hvert kjøp.

Gevinst eller tap ved utgang datterselskap måles på det tidspunktet bestemmende innflytelse opphører. Gevinst eller tap utgjør salgspris fratrukket datterselskapets eiendeler, gjeld og minoritetsinteresser slik disse fremkommer i konsernregnskapet på salgstidspunktet.

Eierandeler i datterselskapet er eliminert i konsernregnskapet etter oppkjøpsmetoden. Forskjellen mellom kostpris for eierandelene og bokført verdi av netto eiendeler på oppkjøpstidspunktet analyseres og henføres til de enkelte balanseposter i henhold til reell verdi. Eventuell ytterligere merpris som skyldes forventninger om fremtidig inntjening, aktiveres som goodwill og avskrives i resultatregnskapet i takt med de underliggende forhold og forventet økonomisk levetid. Underkonsern benytter seg av regnskapsloven § 3-7, unntak fra konsernregnskapsplikt for morselskap i underkonsern. Minoritetsinteressenes andel av resultat etter skatt og egenkapital er vist som egne poster i resultatregnskapet og balansen.

Det konsoliderte regnskapet omfatter følgende selskaper:

Verkstedveien Eiendom AS	100 %
Hamneneset Eiendom AS	100 %
Margrethe Jørgensens vei 1A AS	100 %
Lofot-Senteret AS	76 %
Naustet Eiendom AS	51 %

Sport1 Lofotsenteret AS, som var et datterselskap pr. 31.12.2012, er fusjonert inn i Hamneneset Eiendom AS pr. 1.1.2013. Margrethe Jørgensensvei 1A AS er datter- datter selskap i konsernet. Selskapet eies 100% av Verkstedveien Eiendom AS og er innarbeidet direkte i morselskapets konsernregnskap etter reglene i regnskapslovens § 3-7.

DATTERSELSKAP OG TILKNYTTETE SELSKAP

Datterselskaper og tilknyttede selskap er vurdert etter kostmetoden i selskapsregnskapet.

Tilknyttede selskap er vurdert etter egenkapitalmetoden i konsernregnskapet.

Tilknyttede selskap omfatter følgende selskaper:

Ruggevik Næringspark AS	40,0 %
Demag Utvikling AS	31,6 %
Kjølen AS	50,0 %
Bygdeveien 24 AS	34,0 %
Coop/Byggesystemer Eiendom AS	50,0 %
Nordlysparken AS	50,0 %

SALGSINNTEKTER

Inntektsføring ved salg av varer skjer på leveringstidspunktet. Avtalt husleie faktureres og inntektsføres løpende gjennom året i henhold til inngåtte leiekontrakter. Omsetningsbasert husleie faktureres med akontobeløp gjennom året og avregnes pr. 31.12. i henhold til innmeldt netto omsetning for hver leietaker. Leietakernes andel av felleskostnader faktureres løpende med akontobeløp, og avregnes pr. 31.12. hvert år. Utfakturerte felleskostnader og påløpte felleskostnader nettopføres under annen driftskostnad.

KLASSIFISERING OG VURDERING AV BALANSE-POSTER

Omløpsmidler og kortsiktig gjeld omfatter poster som forfaller til betaling innen ett år etter balansedagen, samt poster som knytter seg til varekretsløpet. Øvrige poster er klassifisert som anleggsmidler/langsiktig gjeld. Omløpsmidler vurderes til laveste verdi av anskaffelseskost og virkelig verdi. Kortsiktig gjeld balanseføres til nominelt beløp på etableringstidspunktet. Anleggsmidler vurderes til anskaffelseskost, men nedskrives til virkelig verdi dersom verdifallet ikke forventes å være forbigående. Langsiktig gjeld balanseføres til nominelt beløp på etableringstidspunktet.

KUNDEFORDRINGER

Kundefordringer og andre fordringer er oppført i balansen til pålydende etter fradrag for avsetning til forventet tap. Avsetning til tap gjøres på grunnlag av individuelle vurderinger av de enkelte fordringene. I tillegg gjøres det for øvrige kundefordringer en uspesifisert avsetning for å dekke antatt tap.

VAREBEHOLDNINGER

Lager av innkjøpte varer er verdsatt til anskaffelseskost, og det er foretatt nedskrivning for påregnelig ukurans.

VARIGE DRIFTSMIDLER

Varige driftsmidler balanseføres og avskrives over driftsmidlets levetid dersom de har levetid over 3 år og har en kostpris som overstiger kr 15.000. Direkte vedlikehold av driftsmidler kostnadsføres løpende under driftskostnader, mens påkostninger eller forbedringer tillegges driftsmidlets kostpris og avskrives i takt med driftsmidlets levetid. Varige driftsmidler nedskrives til virkelig verdi ved verdifall som ikke anses å være forbigående. Finansiell leasing balanseføres og avskrives i forhold til driftsmidlets levetid.

PENSJONER

Pensjonskostnader og pensjonsforpliktelser beregnes etter lineær opptjening basert på forutsetninger om diskonteringsrente, fremtidig regulering av lønn, pensjoner og ytelser fra folketrygden, fremtidig avkastning på pensjonsmidler samt aktuariemessige forutsetninger om dødelighet, frivillig avgang, osv. Pensjonsmidler er vurdert til virkelig verdi og fratrukket i

netto pensjonsforpliktelser i balansen. Endringer i forpliktelsen som skyldes endringer i pensjonsplaner fordeles over antatt gjenværende opptjeningstid. Endringer i forpliktelsen og pensjonsmidlene som skyldes endringer i og avvik i beregningsforutsetningene (estimatendringer) fordeles over antatt gjennomsnittlig gjenværende opptjeningstid hvis avvikene ved årets begynnelse overstiger 10 % av det største av brutto pensjonsforpliktelser og pensjonsmidler. Ved regnskapsføring av pensjon er lineær opptjeningsprofil og forventet sluttlønn som opptjeningsgrunnlag lagt til grunn. Planendringer amortiseres over forventet gjenværende opptjeningstid. Det samme gjelder estimatavvik i den grad de overstiger 10 % av den største av pensjonsforpliktelsene og pensjonsmidlene (korridor).

SKATT

Skattekostnaden i resultatregnskapet omfatter både periodens betalbare skatt og endring i utsatt skatt/skattefordel. Utsatt skatt/skattefordel er beregnet med 27 % på grunnlag av de midlertidige forskjeller som eksisterer mellom regnskapsmessige og skattemessige verdier. Skatteøkende og skattereduserende midlertidige forskjeller som reverserer eller kan reversere i samme periode er utlignet og nettoført.

KONTANTSTRØMOPPSTILLING

Kontantstrømoppstillingen er utarbeidet etter den indirekte metoden. Kontanter og kontantekvivalenter omfatter kontanter, bankinnskudd og andre kortsiktige, likvide plasseringer som umiddelbart og med uvesentlig kursrisiko kan konverteres til kjente kontantbeløp med forfallsdato kortere enn tre måneder fra anskaffelsesdato.

Alle tall i nok 1000

NOTE 1 EGENKAPITAL

ÅRETS ENDRING I EGENKAPITAL	ANSVARSS- INNSKUDD	ETTER- BETALINGSFOND	ANNEN EGENKAPITAL	SUM
COOP NORD SA				
Egenkapital pr 31.12.2012	24 488	518 523	160 705	703 716
Innbetalt fra medlemmene	378			378
Årets resultat			-16 290	-16 290
Egenkapital pr 31.12.2013	24 866	518 523	144 415	687 804

KONSERN

Egenkapital pr 31.12.2012	729 961
Innbetalt fra medlemmene	378
Årets resultat	-16 523
Konsernets egenkapital pr 31.12.2013	713 813

Minoritet

Egenkapital pr 31.12.2012	10 035
Resultatandel minoritet 2013	86
Minoritetens egenkapital pr 31.12.2013	10 121

NOTE 2 VARIGE DRIFTSMIDLER**COOP NORD SA**

VARIGE DRIFTSMIDLER	BYGNINGER OG ANNEN EIENDOM	MASKINER OG INVENTAR	SUM VARIGE DRIFTSMIDLER
Anskaffelseskost pr. 01.01.	988 917	640 543	1 629 460
Tilgang kjøpte driftsmidler	805 854	32 034	837 888
Avgang solgte/ utrangerte driftsmidler	-1 341	-1 365	-2 706
Anskaffelseskost 31.12.	1 793 430	671 212	2 464 642
Akkumulerte avskrivninger 01.01.	289 791	328 915	618 706
Tilbakeført ved avgang	-159	-1 050	-1 209
Årets avskrivninger	32 700	45 705	78 405
Ekstraord nedskrivning	0	347	347
Akkumulerte avskrivninger 31.12.	322 332	373 917	696 249
Balansført verdi 31.12.	1 471 098	297 295	1 768 393

Tomter og ikke avskrivbare bygg inngår i kolonnen "Bygninger og annen eiendom" med balansført verdi kr 111.383.000. Disse er ikke gjenstand for ordinære avskrivninger.

KONSERN

VARIGE DRIFTSMIDLER	BYGNINGER OG ANNEN EIENDOM	MASKINER OG INVENTAR	SUM VARIGE DRIFTSMIDLER
Anskaffelseskost pr. 01.01.	1 471 119	641 971	2 113 090
Tilgang kjøpte driftsmidler/merverdier	812 298	32 034	844 332
Avgang solgte driftsmidler	-1 341	-1 365	-2 706
Anskaffelseskost 31.12.	2 282 076	672 640	2 954 716
Akkumulerte avskrivninger 01.01.	359 362	330 153	689 514
Tilbakeførte avskrivninger	-159	-1 050	-1 209
Årets avskrivninger	41 063	45 751	86 814
Ekstraord nedskrivning	-	347	347
Akkumulerte avskrivninger 31.12.	400 267	375 201	775 468
Balansført verdi 31.12.	1 881 810	297 439	2 179 248

Både morselskapet og konsernet benytter lineære avskrivninger for alle varige driftsmidler.

Den økonomiske levetiden for driftsmidlene er beregnet til:

* Bygninger og annen fast eiendom	20-67 år
* Maskiner og inventar	3-15 år

Investeringer i maskiner og inventar foretatt fra og med 2012 er avskrevet med inntil 15 år. Investeringer foretatt tidligere år er avskrevet med inntil 10 år. Nedskrivning av anleggsmidler er foretatt ifm butikker som ble lagt ned i 2013. Disse hadde anleggsmidler med bokført verdi ved tidspunkt for nedleggelse.

LEASEDE DRIFTSMIDLER

En av de eksterne leiekontraktene gir rett og plikt til utkjøp av lokalene til en verdi på 65 mill etter utløp av leieperioden på 10 år (i 2020). Kontrakten er behandlet som finansiell leasing og dette utgjør følgende beløp:

	2013	2012
Aktivert verdi bygg	67 023	68 449
Langsiktig gjeld	69 498	70 203
Rentekostnad	4 820	4 859
Avskrivning	1 425	1 425

Langsiktig gjeld er ikke sikret med pant.

Estimert leiebetaling som forfaller:	Nominelt beløp	Nåverdi
innen 1 år	5 400	5 070
i løpet av 2-5 år	21 600	17 370
etter 5 år	6 750	4 570
Sum rest leie	33 750	27 010

NOTE 3 DATTERSELSKAP OG TILKNYTTETE SELSKAP

SELSKAP	ANSKAFFELSESTIDSPUNKT	FORRETNINGSKONTOR	EIERANDEL	STEMMEANDEL	TYPE
Verkstedveien Eiendom AS	1999/2004	Harstad	100,0 %	100,0 %	DS
Margrethe Jørgensensvei 1A AS*	2010	Harstad	100,0 %	100,0 %	DD
Hamneset Eiendom AS	2009	Tromsø	100,0 %	100,0 %	DS
Naustet Eiendom AS	2003	Skjervøy	51,0 %	51,0 %	DS
Lofot-Senteret AS	2006	Leknes	76,0 %	76,0 %	DS
Kjølen AS	2005	Tromsø	50,0 %	50,0 %	TS
Demag Utvikling AS	2008	Narvik	31,6 %	31,6 %	TS
Ruggevik Næringspark AS	2008	Harstad	50,0 %	50,0 %	TS
Bygdeveien 24 AS	2010	Borkenes	34,0 %	34,0 %	TS
Coop/Byggesystemer Eiendom AS	2006	Svolvær	50,0 %	50,0 %	TS
Nordlysparken AS	2011	Harstad	50,0 %	50,0 %	TS

Investeringene vurderes etter kostmetoden i selskapsregnskapet. I konsernregnskapet vurderes tilknyttede selskap etter egenkapitalmetoden.

* Margrethe Jørgensensvei 1 AS er 100% eid av Verkstedveien Eiendom AS.

Sport1 Lofotsenteret AS ble innfusjonert i Hamneset Eiendom AS pr. 1.1.2013.

DATTERSELSKAP	AKSJEKAPITAL	ANTALL AKSJER	SUM PÅLYDENDE	BOKFØRT VERDI
Verkstedveien Eiendom AS	19 980	19 980	19 980	24 592
Hamneset Eiendom AS	5 000	5 000	5 000	14 334
Naustet Eiendom AS	1 000	510	510	541
Lofot-Senteret AS	631	477	477	31 000
Sum datterselskap				70 467
Margrethe Jørgensensvei 1A AS	1 500	15 000	1 500	14 779

MELLOMVÆRENDE DATTERSELSKAP:	KORTSIKTIG FORDRING		LANGSIKTIG FORDRING		KORTSIKTIG GJELD	
Datterselskap	2013	2012	2013	2012	2013	2012
Verkstedveien Eiendom AS	319	216	5 201	5 630	0	0
Hamneset Eiendom AS	0	0	0	0	5	0
Naustet Eiendom AS	153	94	2 550	2 550	5	0
Lofot-Senteret AS	84	1	0	0	0	0
Sum datterselskap	556	311	7 751	8 180	10	0

TILKNYTTETE SELSKAP I MOR	AKSJEKAPITAL	ANTALL AKSJER	SUM PÅLYDENDE	BOKFØRT VERDI
Kjølen AS	100	50	57	57
Demag Utvikling AS	18 382	5 808	5 808	6 021
Ruggevik Næringspark AS	1 500	750	750	3 697
Bygdeveien 24 AS	2 000	680	680	684
Coop/Byggesystemer Eiendom AS	1 000	500	500	503
Nordlysparken AS	1 278	256	256	2 500
Sum tilknyttede selskap i mor				13 462

TILKNYTTETE SELSKAP I KONSERN	BOKFØRT VERDI 1.1.	TILGANG/AVGANG	RESULTATANDEL	BOKFØRT VERDI 31.12.	MER-/MINDREVERDI
Kjølen AS	43	0	-8	35	-
Demag Utvikling AS	5 794	0	-50	5 744	3 069
Ruggevik Næringspark AS	2 696	700	-180	3 216	-
Bygdeveien 24 AS	722	0	68	790	-
Coop/Byggesystemer Eiendom AS	677	0	164	841	-
Nordlysparken AS	2 972	0	-47	2 925	1 837
Sum tilknyttede selskap i konsern	12 904	700	-53	13 551	4 906

Merverdier er knyttet til tomt og prosjektutviklingskostnader, og er ikke avskrevet.

MELLOMVÆRENDE TILKNYTTETE SELSKAP:	KORTSIKTIG FORDRING		LANGSIKTIG FORDRING		KORTSIKTIG GJELD	
	2013	2012	2013	2012	2013	2012
Datterselskap						
Kjølen AS	0	0	0	0	0	0
Demag Utvikling AS	0	0	0	0	0	0
Ruggevik Næringspark AS	0	0	14 839	12 628	0	0
Bygdeveien 24 AS	0	0	13	291	0	0
Coop/Byggesystemer Eiendom AS	0	0	0	0	0	0
Nordlysparken AS	0	0	689	440	0	0
Sum mellomværende tilknyttede selskap	0	0	15 541	13 359	0	0

Alle tall i nok 1000

NOTE 4 FORDRINGER OG GJELD

	COOP NORD SA		KONSERN	
	2013	2012	2013	2012
BANKINNSKUDD BUNDET				
Skattetrekkinnskudd	11 500	11 312	11 526	11 545
Bankinskudd, sikkerhet for avgitt garanti	3 804	3 736	3 804	3 736

LANGSIKTIG FORDRING MED FORFALL SENERE ENN 1 ÅR

LÅN TIL KONSERNSELSKAP

Ansvarlig lån Naustet Eiendom AS	2 550	2 550		
Sum lån til konsernselskap	2 550	2 550		

LÅN TILKNYTTETE SELSKAP

Ansvarlig lån Kjølen AS	800	800	800	800
Ansvarlig lån Demag Utvikling AS	14 839	12 628	14 839	12 628
Ansvarlig lån Ruggevik Næringspark	14	291	14	291
Ansvarlig lån Nordlysparken AS	688	440	688	440
Sum lån tilknyttede selskap	16 341	14 159	16 341	14 159

OBLIGASJONER OG ANDRE LANGSIKTIGE FORDRINGER

Obligasjoner og andre rentebærende plasseringer	12 143	12 143	12 143	12 143
Andre langsiktige fordringer	6 196	2 241	6 215	2 335
Sum obligasjoner og andre langsiktige fordringer	18 339	14 384	18 358	14 478

SPESIFIKASJON AV OBLIGASJONER:	VALUTA	BOKFØRT VERDI	MARKEDS-VERDI
Kredittobligasjoner og CDO	NOK	1 147	1 015
Ansvarlig lån	NOK	1 392	1 463
Fondsobligasjoner	NOK	9 604	10 344
Sum obligasjoner		12 143	12 822

	COOP NORD SA		KONSERN	
	2013	2012	2013	2012
LANGSIKTIG GJELD MED FORFALL SENERE ENN 5 ÅR				
Medlemsinnskudd 1)	466 807	408 751	466 807	408 751
Annen langsiktig gjeld	71 068	70 497	73 618	72 947
Gjeld til kredittinstitusjoner 2)	966 389	851 764	1 194 594	1 155 492
Sum langsiktig gjeld med forfall senere enn 5 år	1 504 264	1 331 012	1 735 019	1 637 190

1) Medlemsinnskuddene kan innløses på kort varsel, men viser seg å være stabile over tid.

	BELØP	MOTTAR	BETALER	GJENSTÅENDE LØPETID
2) Rentebytteavtaler	200 000	Nibor 3 mnd	4,48 %	3 år og 6 mnd.
	400 000	Nibor 3 mnd	4,77 %	9 år
	200 000	Nibor 3 mnd	4,71 %	6 år og 3 mnd
	10 438	Nibor 3 mnd	5,24 %	4 år og 4 mnd.

Alle tall i nok 1000

	COOP NORD SA		KONSERN	
	2013	2012	2013	2012
Gjeld sikret ved pant *	1 433 196	1 260 515	1 724 105	1 564 243
Pantsatte eiendeler:				
Kundefordringer	15 292	11 501	16 791	12 951
Varer	238 794	240 288	238 794	240 288
Bygninger og tomter	1 191 784	1 032 589	1 547 315	1 388 822
Sum pantsatte eiendeler	1 445 870	1 284 378	1 802 900	1 642 061

*Medlemsinnskudd på 466,8 mill. er garantert av Samvirkelagens Garantifond AL.

Denne garantien er pantsikret innenfor en ramme på kr 70 millioner i varelager og kundefordringer, samt kr. 250 millioner i bygninger.

	COOP NORD SA		KONSERN	
	2013	2012	2013	2012
Garantistillelser	11 979	98 407	11 979	98 407
Kausjonsforpliktelse Rugevik Næringspark AS	3 600		3 600	

Alle tall i nok 1000

NOTE 5 PENSJONER

Selskapet og konsernet har 200 personer som inngår i ordningen med ytelsespensjon ved utgangen av 2013.

Ordningene gir rett til definerte fremtidige ytelser. Disse er i hovedsak avhengig av antall opptjeningsår, lønnsnivå ved oppnådd pensjonsalder og størrelsen på ytelsene fra folketrygden. Forpliktelsene er dekket gjennom forsikringsselskap. I tillegg kommer usikrede ordninger til AFP-pensjonister.

PENSJONSKOSTNAD	2013	2012
Nåverdi av årets pensjonsopptjening	3 738	4 306
Rentekostnad av pensjonsforpliktelsen	4 155	4 092
Avkastning på pensjonsmidler	-2 910	-3 833
Amortisering av planendring	-236	-236
Administrasjonskostnad	873	461
Resultatført planendring	-	1 427
Resultatført andel actuarielt tap	893	2 548
Netto pensjonskostnad	6 513	8 765

PENSJONSFORPLIKTELSE	2013	2012
Beregnete pensjonsforpliktelser pr 31.12.	-112 541	-100 472
Pensjonsmidler (til markedsverdi) pr 31.12.	92 721	86 399
Ikke resultatført planendring	-23	-642
Ikke resultatført actuarielt tap	18 407	13 177
Netto pensjonsmidler/ -forpliktelse	-1 436	-1 538

ØKONOMISKE FORUTSETNINGER:

Diskonteringsrente	4,60 %	4,20 %
Forventet lønnsregulering/pensjonsøkning/G-regulering	4,00 %	3,30 %
Forventet avkastning på fondsmidler	4,50 %	3,60 %
Forventet pensjonsøkning	4,00 %	3,00 %
Regulering grunnbeløp	4,00 %	3,00 %

De actuarmessige forutsetningene er basert på vanlige benyttede forutsetninger innen forsikring når det gjelder demografiske faktorer og avgang.

NOTE 6 SKATT

ÅRETS SKATTER FORDELER SEG PÅ:	COOP NORD SA		KONSERN	
	2013	2012	2013	2012
Beregnet skatt på ordinært resultat *)	-	-	- 1 456	- 1 667
Betalbar skatt	- 45	-	-118	-
For mye avsatt forrige år/korrigerer	-19	1 334	-23	1 334
Endring i utsatt skatt/skattefordel	2 537	11 484	4 576	12 447
Sum skatter ordinært resultat	2 473	12 818	2 979	12 114
Ordinært resultat før skatt	-18 763	-29 366		
Permanente forskjeller *)	-814	-16 511		
Endring i midlertidige forskjeller	-26 839	-26 946		
Mottatt konsernbidrag	5 201	5 950		
Årets skattegrunnlag ordinært resultat	-41 215	-66 873		

*) Inkluderer: ikke fradragberettigede kostnader (f.eks representasjon) samt andre skattemessige fradrag og tillegg som ikke reverserer.

OVERSIKT OVER MIDLERTIDIGE FORSKJELLER OG UTSATT SKATTEFORDEL:

(minus = skattereduserende midlertidige forskjeller)

	COOP NORD SA	
	2013	2012
Anleggsmidler	73 611	45 103
Varebeholdning	-19 980	-19 980
Kundefordringer	-469	-369
Pensjonsforpliktelse	-1 436	-1 538
Regnskapsmessige avsetninger	-2 427	-4 456
Gevinst- og tapskonto	6 304	6 853
Finansielle instrumenter	223	
Balanseført leieavtale	-2 474	-1 754
Sum endring som påvirker betalbar skatt	53 352	23 859
Akk. fremførbart underskudd	-130 734	-89 417
Sum midlertidige forskjeller	-77 382	-65 558
Utsatt skattefordel (27%/28%)	-20 893	-18 357

	KONSERN	
	2013	2012
Grunnlag utsatt skatt / skattefordel i Coop Nord	-77 382	-65 558
Grunnlag utsatt skatt / skattefordel i DS	34 548	34 340
Merverdi bygg i konsernet	46 201	45 605
Sum midlertidige forskjeller	3 367	14 387
Utsatt skatt /-skattefordel (27%/28%)	909	4 028

NOTE 7 LØNNSKOSTNADER, ANTALL ANSATTE, GODTGJØRELSER MV

LØNNSKOSTNADER	COOP NORD SA		KONSERN	
	2013	2012	2013	2012
Lønninger	284 097	284 888	285 388	286 272
Arbeidsgiveravgift	17 334	16 999	17 411	17 079
Pensjonskostnader	13 455	11 653	13 507	11 700
Honorar tillitsvalgte	981	1 289	1 001	1 289
Andre ytelser	3 323	8 123	3 333	8 129
Sum	319 190	322 952	320 640	324 469
Gj.sn. antall ansatte (hel-/deltid):	985	972	988	974
Antall årsverk: .	735	771	738	773

YTELSER TIL STYRET OG ADM.DIR.	2013		2012	
	STYRELEDER	ADM. DIR.	STYRELEDER	ADM. DIR.
Lønn	137	1 888	137	1 781
Pensjonsutgifter		1 708		1 489
Andre ytelser		152		151
Sum	137	3 748	137	3 421

Ubetaling til styregodtgjørelse i datterselskapene er gjort med kr. 20.000 i 2013 og kr. 25.000 i 2012.

Det er ikke gitt lån-/sikkerhetsstillelse til adm.dir, styreleder eller andre nærstående parter. Det er ingen enkeltlån-/sikkerhetsstillelser som utgjør mer enn 5 % av selskapets egenkapital. Det foreligger ingen avtaler om etterlønn eller bonuser til ledende personer i forbindelse med opphør av ansettelsesforholdet

Det er etablert tjenstepensjonsordning etter loven om obligatorisk tjenstepensjon for samtlige ansatte som kommer inn under ordningen. Alle som ønsket og alle nye ansatte er /vil bli tilknyttet en innskuddspensjonsordning. Ved utgangen av 2013 utgjorde dette 743 personer og det ble betalt en brutto premie på kr. 7.196.036.

Selskapets administrerende direktør har inngått avtale om førtidspensjon. Avtalen gir rett til å fratrukke stillingen og motta 67% av årslønnen på fratredelsestidspunktet frem til fylte 67 år, gitt full opptjeningsstid. Opptjening av førtidspensjon beregnes fra 1 juli 1999 og full opptjening er 16 hele år. Ved fratredelse før full opptjeningsstid avkortes utbetalt førtidspensjon med 1/16 for hvert hele år som mangler full opptjeningsstid. Etter at førtidspensjonen begynner å løpe kan pensjonen avløses ved hjelp av straksbegynnende livrente. Fra fylte 67 år og frem til 77 år gir ordningen rett til tjenstepensjon tilsvarende 67% av siste ordinære årslønn før pensjonering.

REVISOR	COOP NORD SA		KONSERN	
	2013	2012	2013	2012
Kostnadsført revisjonshonorar	743	538	957	708
Bistandshonorar	170	526	242	535
Sum	913	1 064	1 199	1 243

Tallene er eks. merverdiavgift.

Alle tall i nok 1000

NOTE 8 VARELAGER

	COOP NORD SA		KONSERN	
	2013	2012	2013	2012
Handelsvarer til anskaffelseskost	258 774	260 268	258 774	260 268
Nedskrivning for ukurans	-19 980	-19 980	-19 980	-19 980
Sum varebeholdning	238 794	240 288	238 794	240 288

Alle tall i nok 1000

NOTE 9 AKSJER OG ANDELER I ANDRE SELSKAP

SELSKAP	ANTALL AKSJER	BALANSEFØRT	MARKEDSVERDI
Hurtigruten ASA	12 894	38	45
Sparebank1 NN grunnfondsbevis	97 848	2 678	3 478
DNB ASA	34 592	1 400	3 752
Nord Salten Kraft AS (B-aksjer)	1 338	0	194
Diverse aksjer og andeler		152	39
Sum aksjer		4 268	7 508

Alle tall i nok 1000

NOTE 10 LEIEAVTALER

Deler av butikkdriften skjer i leide lokaler. Nedenfor vises samlet kostnadsført årlig leie samt anslått løpetid for kontraktene. Interne leiekontrakter er i dette tilfellet kontrakter med selskap innenfor konsernet. De fleste av avtalene gir rett til forlengelse med 5 år etter utløpsdato.

	2013	2012	Løpetid
Løpende eksterne leiekontrakter	29 675	30 681	1-13 år
Løpende interne leiekontrakter	12 033	12 278	1-8 år
Sum leiekostnader	41 708	42 959	

En av husleiekontraktene er behandlet som finansiell leasing, se note 2.



Butikksjef Agnar Fossbakk på Coop Prix Sjøvegan har lagt til rette for at kundene kan gi sine pantepenger til lokale formål.

KONTANTSTRØMOPPSTILLING

Alle tall i nok 1000

	COOP NORD SA		KONSERN	
	2013	2012	2013	2012
LIKVIDER TILFØRT/BRUKT PÅ VIRKSOMHETEN				
Resultat før skattekostnad	-18 763	-29 366	-19 416	-14 689
Periodens betalte skatt	-18	-1 500	-179	-3 622
Tap/gevinst ved salg anleggsmidler	-2 104	-2 116	-2 104	-2 116
Ordinære avskrivninger	78 753	66 694	87 161	75 035
Nedskrivning finansielle anleggsmidler	-	486		986
Pensjonskostnad endring	-102	3 827	-102	3 827
Tilført fra årets virksomhet	57 766	38 025	65 360	59 421
KONTANTSTRØMMER FRA OPERASJONELLE AKTIVITETER				
Endring i varelager	1 494	16 234	1 494	21 234
Endring i kundefordringer	-3 807	1 320	-3 390	1 062
Endring i leverandørgjeld	-36 501	-56 336	-36 487	-55 381
Endring i andre tidsavgrensingsposter	25 305	-27 331	30 831	1 294
Netto kontantstrømmer fra operasjonelle aktiviteter (A)	44 257	-28 088	57 808	27 630
KONTANTSTRØMMER FRA INVESTERINGSAKTIVITETER				
Investeringer i varige driftsmidler	-95 668	-490 625	-101 619	-516 894
Salg av varige driftsmidler	2 108	3 568	2 108	36 448
Salg av aksjer		32 079		-
Endring i lånefordringer	-6 137	6 100	-6 837	6 175
Endring ved kjøp av aksjer/obligasjoner	700	-5 718	700	-5 718
Netto kontantstrømmer fra investeringsaktiviteter (B)	-98 997	-454 596	-105 648	-479 989
KONTANTSTRØMMER FRA FINANSIERINGSAKTIVITETER				
Endring i låneinnskudd fra medlemmer	58 056	59 831	58 056	59 831
Endring av annen gjeld (kortsiktig/langsiktig)	115 196	315 733	102 337	286 094
Endring av andelsinnskudd	378	1 009	378	1 009
Netto kontantstrømmer fra finansieringsaktiviteter (C)	173 630	376 573	160 771	346 934
Netto kontantstrømmer for perioden (A+B+C)	118 890	-106 111	112 931	-105 425
Likviditetsbeholdning 1.1.	95 453	201 564	120 737	226 162
Likviditetsbeholdning 31.12.	214 343	95 453	233 668	120 737
SOM BESTÅR AV :				
Innskudd Coop Norge SA	104 309	2 719	104 309	2 719
Bankinnskudd	110 034	92 734	129 359	118 018
	214 343	95 453	233 668	120 737

REVISORS BERETNING



KPMG AS
Stakkevollveien 41
Postboks 6262
N-9292 Tromsø

Telephone +47 04063
Fax +47 77 64 30 10
Internet www.kpmg.no
Enterprise 935 174 627 MVA

Til årsmøtet i Coop Nord SA

REVISORS BERETNING

Uttalelse om årsregnskapet

Vi har revidert årsregnskapet for Coop Nord SA, som består av selskapsregnskap, som viser et underskudd på kr 16 290 000, og konsernregnskap, som viser et underskudd på kr 16 523 000. Selskapsregnskapet og konsernregnskapet består av balanse per 31. desember 2013, resultatregnskap og kontantstrømpstilling, for regnskapsåret avsluttet per denne datoen, og en beskrivelse av vesentlige anvendte regnskapsprinsipper og andre noteopplysninger.

Styrets og daglig leders ansvar for årsregnskapet

Styret og daglig leder er ansvarlig for å utarbeide årsregnskapet og for at det gir et rettviseende bilde i samsvar med regnskapslovens regler og god regnskapsskikk i Norge, og for slik intern kontroll som styret og daglig leder finner nødvendig for å muliggjøre utarbeidelsen av et årsregnskap som ikke inneholder vesentlig feilinformasjon, verken som følge av misligheter eller feil.

Revisors oppgaver og plikter

Vår oppgave er å gi uttrykk for en mening om dette årsregnskapet på bakgrunn av vår revisjon. Vi har gjennomført revisjonen i samsvar med lov, forskrift og god revisjonsskikk i Norge, herunder International Standards on Auditing. Revisjonsstandardene krever at vi etterlever etiske krav, og planlegger og gjennomfører revisjonen for å oppnå betryggende sikkerhet for at årsregnskapet ikke inneholder vesentlig feilinformasjon.

En revisjon innebærer utførelse av handlinger for å innhente revisjonsbevis for beløpene og opplysningene i årsregnskapet. De valgte handlingene avhenger av revisors skjønn, herunder vurderingen av risikoene for at årsregnskapet inneholder vesentlig feilinformasjon, enten det skyldes misligheter eller feil. Ved en slik risikovurdering tar revisor hensyn til den interne kontrollen som er relevant for selskapets utarbeidelse av et årsregnskap som gir et rettviseende bilde. Formålet er å utforme revisjonshandlinger som er hensiktsmessige etter omstendighetene, men ikke for å gi uttrykk for en mening om effektiviteten av selskapets interne kontroll. En revisjon omfatter også en vurdering av om de anvendte regnskapsprinsippene er hensiktsmessige, og om regnskapsestimaterne utarbeidet av ledelsen er rimelige, samt en vurdering av den samlede presentasjonen av årsregnskapet.

Etter vår oppfatning er innhentet revisjonsbevis tilstrekkelig og hensiktsmessig som grunnlag for vår konklusjon.

Konklusjon

Etter vår mening er årsregnskapet avgitt i samsvar med lov og forskrifter, og gir et rettviseende bilde av selskapet og konsernet Coop Nord SA' finansielle stilling per 31. desember 2013 og av deres resultater og kontantstrømmer for regnskapsåret, som ble avsluttet per denne datoen i samsvar med regnskapslovens regler og god regnskapsskikk i Norge.

Uttalelse om øvrige forhold


Konklusjon om årsberetningen

Basert på vår revisjon av årsregnskapet som beskrevet ovenfor, mener vi at opplysningene i årsberetningen om årsregnskapet, forutsetningen om fortsatt drift og forslaget til dekning av tap er konsistente med årsregnskapet og er i samsvar med lov og forskrifter.

Konklusjon om registrering og dokumentasjon

Basert på vår revisjon av årsregnskapet som beskrevet ovenfor, og kontrollhandlinger vi har funnet nødvendig i henhold til internasjonal standard for attestasjonsoppdrag (ISAE) 3000 «Attestasjonsoppdrag som ikke er revisjon eller forenklet revisorkontroll av historisk finansiell informasjon», mener vi at ledelsen har oppfylt sin plikt til å sørge for ordentlig og oversiktlig registrering og dokumentasjon av selskapets regnskapsopplysninger i samsvar med lov og god bokføringsskikk i Norge.

Tromsø, 7. mars 2014
KPMG AS


Gunnar Alskog
Statsautorisert revisor

KONTROLLKOMITEENS BERETNING

TIL ÅRSMØTET I COOP NORD SA

Kontrollkomiteen har avholdt 5 møter og behandlet i alt saker 35 saker. Det har dessuten vært kontakt via mail og telefon. Komiteen har ambulerert med møtene og benyttet anledningen til å besøke butikkene i regionene. Vi har i år spesielt besøkt butikkene i Ofoten og Nord-Troms. Vi har dessuten ofte besøkt butikkene i de regionene de forskjellige komitemedlemmene kommer fra.

Vi har gjennomgått alle styreprotokoller samt årsmøteprotokollene. Vi har fått oss forelagt de dokumenter vi har bedt om.

Vi har gjennom disse besøkene skaffet oss et bilde av butikknettets og standarden på denne. Gjennomgående synes vi at Coop Nord har et godt butikknett til å møte framtida med. Vi mener likevel at vi har noen butikker som ikke holder den standard vi ønsker å bli kjent for.

Vi har deltatt på ett regionmøtene i hver vår region. Komiteens leder har også vært medlem av den nedsatte vedtekts komite før årsmøte 2013.

Vi har i 2013 hatt separate møter med adm. dir. styrets leder og revisor. Alle disse har bidratt til å gi oss nyttig informasjon om driften og organisasjonen som helhet.

Årets driftsresultat er ikke tilfredsstillende, men vi tror at med det butikknett, og den kompetanse vi har, skal vi gradvis kunne forbedre driftsresultatene i årene framover.

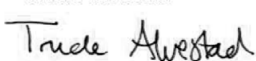
Vi mener regnskapet og årsmelding gir et rett bilde av lagets resultat og økonomiske stilling 31.12 2013.

Tromsø, 7.mars 2014

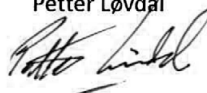
Kjell T. Pedersen



Trude Alvestad



Petter Løvdal



Coop Nords kontrollkomité. Fra venstre: medlem Petter Løvdal, medlem Trude Alvestad og leder Kjell T. Pedersen.

SAMFUNNSREGNSKAP 2013

Med utgangspunkt i det tradisjonelle resultatregnskapet, viser samfunnsregnskapet den verdiskapningen som har funnet sted i Coop Nord i 2013 ved innsats av arbeid, kapital og teknologi, samt fordeling på de ulike interessentene i samfunnet.

Coop Nord driver virksomhet i 22 kommuner i Troms, nordre Nordland og Lofoten. Som landsdelens største bedrift innen detaljhandel tilfører vi betydelige verdier som bidrar til å skape arbeidsplasser, vekst og utvikling.

Våre kooperative verdier med vekt på miljø og samfunnsansvar bidrar til å opprettholde et slikt fokus.

De økonomiske resultatene av virksomheten anvendes i sin helhet til å videreutvikle butikktilbudet til våre medlemmer.



Coop Nord er stolt sponsor av TIL! Her fra kampen TIL - Start på Alfheim 29. september.



For å skape folkefest fikk hele publikum som et samarbeid mellom TIL og Coop Nord spesialpris på billettene til Start-kampen.



Under Tromsø Internasjonale Filmfestival fikk Coop-medlemmer kjøpe festivalpasspakke med billetter til medlemspris.



Tromsø Storm er en av Coop Nords samarbeidspartnere som stiller opp i mange sammenhenger - her på torget i Tromsø.

Alle tall i NOK 1000

ÅRETS VERDISKAPNING

Coop Nords totale inntekter er	2 878 357
tillagt rabatt ansatte netto	1 490
tillagt netto kjøpeutbytte andre samvirkelags medlemmer	968
tillagt netto kjøpeutbytte egne medlemmer	19 832
Varekostnad utgjør	-2 228 659
tillagt netto mva. verdikretsløp	40 381
Kjøp av øvrige varer og tjenester	-209 584
Brutto verdiskapning i Coop Nord utgjør	502 785
som redusert for kapitalslit (avskrivninger)	-78 752
gir en netto verdiskapning på	424 033
Korrigert for forskjell regnskap/betalbar skatt	2 518
tillagt avkastning på aksjer og pengeplasseringer	9 129
fratrukket finanskostnader uten renter til medlemmer	-61 079
som i 2013 gir følgende samlede verdier til fordeling	374 601

FORDELING AV VERDIER

Brutto lønn og sosiale ytelser	319 190
reduert med skattetrekk og arbeidsgiveravgift	-86 232
tillagt brutto rabatt kjøp ansatte	1 753
Lønn og ytelser til ansatte	234 711

Inntekts- og formueskatt som skal betales	45
Skatt ansatte og arbeidsgiveravgift	86 232
Merverdiavgift	36 408
Skatter og avgifter til stat og kommune	122 685

Brutto utbetalt kjøpebonus til medlemmene	23 372
tillagt brutto kjøpebonus andre samvirkelags medlemmer	1 138
Renter av innskudd	8 985
Til eiere (medlemmene)	33 495

Endring egenkapital til reinvestering	-16 290
--	----------------

NØKKELTALL

		COOP NORD SA		KONSERN	
		2013	2012	2013	2012
RENTABILITET					
	Def.				
Totalrentabilitet	1	2,1 %	-0,4 %	2,5 %	1,0 %
Egenkapitalrentabilitet	2	-2,3 %	-2,3 %	-2,3 %	-0,4 %
Resultatgrad	3	1,9 %	-0,3 %	2,6 %	0,9 %
Kapitalens omløpshastighet	4	114 %	123 %	100 %	106 %
FINANSIERING					
Egenkapitalprosent	5	27,8 %	30,3 %	25,4 %	27,3 %
Arbeidskapital i 1000 kr	6	210 174	81 966	218 202	97 387
LIKVIDITET					
Likviditetsgrad 1	7	1,8	1,3	1,8	1,3
Likviditetsgrad 2	8	0,9	0,4	0,9	0,5
Definisjoner					
	1	Driftsresultat + finansinntekter/ gj.snittlig total kapital		5	Egenkapital/Total kapital
	2	Resultat før ekstraord./gj.snittlig egenkapital		6	Omløpsmidler-kortsiktig gjeld
	3	Driftsresultat + finansinntekter/ omsetning		7	Omløpsmidler/korts. gjeld
	4	Omsetning/gj.snittlig total kapital		8	Omløpsmidler-varebeh./korts. gjeld



Butikksjef Kristian Bjørkmo på Coop Extra Bjerkaker samarbeider med Kate Eines i organisasjonen «Hjelp oss å hjelpe».



Gerd-May Johannessen jobbet ved Coop Prix Nordkjosbotn til hun fylte 70 år.

MEDLEMSKAFEER

I 2013 arrangerte vi for første gang medlemskafeer på utvalgte butikker i hver region. Hensikten med medlemskafeene er at medlemmene kan komme og få informasjon om samvirkelaget og butikkene. Det skal også være en møteplass der medlemmene kan komme med sine spørsmål og sine tilbakemeldinger, og møte representanter fra butikken og samvirkelagets ledelse.

Medlemskafeene ble gjennomført i perioden 3.-8. juni, samtidig som vi hadde Coop-uke i butikkene. På medlemskafeene ble det servert kaffe og kaker til alle som hadde lyst å stoppe litt opp i sin handlerunde. Enkelte butikker hadde i tillegg fukt, juice, brus eller andre varer som kundene kunne få smake. Vi delte også ut ulike Coop-effekter til barn og voksne.

Det var mange medlemmer som benyttet muligheten til å sette seg ned litt og som stilte spørsmål eller kom med ris eller ros om butikkene. Slike tilbakemeldinger er svært verdifulle for oss, og har blitt evaluert i ettertid. For alle som hadde lyst til å høre informerte vi om f.eks. panteknappen «Gi litt av ditt», medlemsfordeler i Coop, Coops Bedriftskort, Coops Medlems- og betalingskort, Coop Mastercard, egne merkevarer og planer for butikken eller regionen.



Helge Ramberg og butikksjef June W. Bogstrand sørget for serveringen til medlemmene på Coop Prix Evenskjer.



Medlemskafé ved Coop Obs Narvik. Hypermarkedsjef Andreas Apelqvist og driftssjef Bjørn-Arne Restad svarer på spørsmål.



Medlemskafé på Coop Obs Tromsø. Hypermarkedsjef Hugo Andersen og administrerende direktør Kjell Olav Pettersen i hyggelige samtaler med kundene.



Medlemsvalgt Eva Nora Olsen svarte på spørsmål og tok i mot synspunkter på medlemskafeen.

BUTIKKER MED MEDLEMSKAFÉ I 2013:

REGION NORD:

Coop Obs! Hypermarked Tromsø
Coop Extra Bjerkaker
Coop Extra Tromsdalen
Coop Prix Lyngseidet
Coop Marked Lakselvbukt

REGION MIDT:

Coop Extra Finnsnes
Coop Prix Sjøvegan
Coop Prix Sørreisa
Coop Extra Bardu
Coop Prix Bardufoss

REGION SØR:

Coop Extra Leknes
Coop Obs! Hypermarked Narvik
Coop Prix Evenskjer
Coop Obs! Hypermarked Harstad

Medlemskafeene ble markedsført i god tid gjennom plakater i alle butikkene. På flere av kafeene var det også medlemsvalgte til stede for å ta i mot synspunkter og svare på spørsmål fra medlemmene.

OMPROFILERINGER TIL COOP EXTRA

NORGES RASKEST VOKSENDE DAGLIGVAREKJEDE

- Landets laveste prisnivå på dagligvarer
- 5.500 varer
- Et bredere utvalg av varer, spesielt innenfor ferskvarer
- Faghandelsavdeling med blant annet klær, sport- og fritidsartikler, leker, kjøkkenutstyr, småelektrisk og verktøy (vil variere ut fra størrelse på butikken).

Ved utgangen av 2013 var det 127 Coop Extra i Norge. Kjeden fikk hele 72 nye butikker i løpet av året som gikk. Det betyr at Coop Extra er landets raskest voksende dagligvarekjede. Ved utgangen av 2014 vil antall butikker være nærmere 200.

GODE ERFARINGER MED OMPROFILERINGER TIL COOP EXTRA

Butikker som legges over fra Coop Prix og Coop Mega får svært god respons i markedet. Nesten uten unntak har samtlige gitt stor omsetningsvekst. Det er erfaringen også fra de butikker vi i Coop Nord har omprofilert. Antall kunder øker, og hver enkelt kunde legger mer i handlekurven sin enn før. Det betyr økt omsetning for samvirkelaget, sterkere markedsposisjon for butikken og trygghet for butikkens fremtid.

HVA HAR VI GJORT I 2013?

I Coop Nord hadde vi fem Coop Extra ved inngangen til 2013. I løpet av høsten 2013 omprofilerte vi ytterligere seks Coop Prix til Coop Extra. De nye er:

- Coop Extra Silsand
- Coop Extra Hamna
- Coop Extra Tromsdalen
- Coop Extra Kroken
- Coop Extra Stakkevollan
- Coop Extra Elverhøy

Butikkene ble samtidig renoverert med delvis ny innredning, nye skilt og nye profilelementer. Kundene fikk dermed «nye» butikker som er oppgraderte og moderne.



Extra mye jubel ved åpningen av Coop Extra Elverhøy av (f.v.) kjededirektør Tore Tjomsland, regiondirektør i Coop Norge Handel Roger Nyeng, butikk-sjef Jonas Fossan og driftssjef i Coop Nord Einar Kr. Hanssen.

HVA ER PLANLAGT I 2014?

For å gi flest mulig av våre kunder det beste tilbudet jobber vi så raskt som mulig med den videre omprofileringen. Kjeden stiller imidlertid krav til omsetningsnivå og størrelse på butikken for å godkjenne omlegging til Coop Extra. Det betyr at noen av de butikker vi ønsker å omprofilere må gjennom utbygging og full oppgradering for å bli godkjent som Coop Extra. Det er prosesser som i noen tilfeller kan ta tid.

Omlegginger krever også mye kapasitet mht. interne personalressurser. Vi omfordeler imidlertid ressurser i den grad vi kan for å få høyest mulig tempo i arbeidet.

Til nå er ytterligere sju butikker besluttet omprofilert i løpet av 2014:

- Coop Mega Svolvær
- Coop Prix Kabelvåg
- Coop Prix Storsteinnes
- Coop Prix Nordkjosbotn
- Coop Prix Lyngseidet
- Coop Prix Skjervøy
- Coop Prix Storslett

Vi forventer god markedsmessig respons av de omlegginger som er planlagt i 2014, og ser med forventning frem til å kunne gi våre medlemmer som bruker disse butikkene en enda bedre handleopplevelse enn i dag.

Flere kan bli lagt om i 2014 dersom vi finner at vi har kapasitet til å gjennomføre prosjektene.

Målsettingen er å få omprofilert så mange butikker at vi vil være til stede med Coop Extra i alle markeder hvor vår butikk er i konkurranse med andre lavprisaktører.



Sylvester Willumsen ved Coop Extra Breivika ser frem til mange nye kollegaer i Coop Extra-kjeden i løpet av året.



Kundene føler seg velkomne og strømmer til Coop Extra-butikkene.

MEDLEMS- OG ANSATTVALGTE I ÅRSMØTE/REGIONRÅD 2013-2015

Årsmøtet består av 30 medlemsvalgte og 15 ansattvalgte fra de tre regionene. Regionrådene består av årsmøtets medlemmer og varamedlemmer. Alle ble valgt i 2013 for 2 år.

REGION NORD:

MEDLEMSVALGTE (12 MEDLEMMER)

1. Kjell Ivar Robertsen
2. Eva Nora Olsen
3. Knut M. Pedersen
4. Claire Armstrong
5. Veronika Myrvang
6. Svein Sørensen
7. Karin Strøm
8. Irene Cesilie Pedersen
9. Roe Andersen
10. Jan Lange
11. Eva Kramvik
12. Erling Strand

Varamedlemmer

1. Svein Rasmussen
2. Rolf Gunnar Wilhelmsen

ANSATTVALGTE (6 MEDLEMMER)

1. Anne-Grethe Klausen
2. Øyvind Nøstmyr
3. Glenn-Håvard Myrseth
4. Espen Langnes
5. Liv-Janne Samuelsen
6. Lill Lauritzen

Varamedlemmer

1. Siv Davidsen
2. Annie Øvergård
3. Freddy Pettersen

REGION MIDT:

MEDLEMSVALGTE (7 MEDLEMMER)

1. Trine Strand
2. Tor Atle Aune
3. Kristin Nymo
4. Guttorm Jon Bakkehaug
5. Anne Britt Hanstad
6. Wenche Mikalsen
7. Per Hauglid

Varamedlemmer

1. Tom Gunnar Ask
2. Walborg Fossan
3. Dagmar Johansen

ANSATTVALGTE (4 MEDLEMMER)

1. Anita Raste
 2. Mona Ø. Andreassen
 3. Turid Tøllefsen
 4. Ahmed Husein
- #### Varamedlemmer
1. Lill Sigrid Bergheim
 2. Sella Hansen
 3. Anita U. Thingvold

REGION SØR:

MEDLEMSVALGTE (11 MEDLEMMER)

1. Hege Eilertsen
2. Terje Wiik
3. Solrunn Falck Herteig
4. Anita Rasmussen
5. Arvid Isaksen
6. Terje Dahl
7. Jarle Nilssen
8. Ole Arvid Rustad
9. Stein Gunnar Nilsen
10. Bjørnar Samuelsen
11. Heidi Rasmussen Åland

Varamedlemmer

1. Harold Nordgård
2. Else-Berith Svendsen
3. Herdis Jacobsen

ANSATTVALGTE (5 MEDLEMMER)

1. Elin Kuntze
 2. Anita M. Ytterstad
 3. Johnny Johannessen
 4. Richard Olsvik
 5. Inger J. Johansen
- #### Varamedlemmer
1. Tove Dypvik
 2. Monica Nilssen
 3. Randi Forså



Spar kjøpeutbyttet ditt hos Coop Nord

Kjøpeutbyttet kan – uten at du tenker over det – bli en hyggelig sum over tid.

Det eneste du trenger å gjøre er å bruke medlemskortet ditt hver gang du handler i Coop butikkene, og hos våre samarbeidspartnere. Se www.coop.no

Dersom du ønsker å spare kjøpeutbyttet ditt til en konkurransedyktig rente, kan du opprette høyrentekonto hos Coop Nord. For å opprette en høyrentekonto og overføre penger dit, gå inn på www.coop.no og velg **Min side** hvor du logger deg inn med medlemsnummer/mob.nr./e-post og passord. Velg **Din medlemskonto** hvor du logger inn med BankID. Velg deretter **Innskudd**, markér for **høyrentekonto**, velg **Opprett høyrentekonto** og velg **Lag KID for innbetaling**. Nå vil pengene automatisk komme inn på din egen høyrentekonto hos oss.

For innskudd og uttak av penger til dine kontoer kan dette også gjøres på www.coop.no **min side** eller du kan fylle ut skjema for dette i din nærmeste Coop-butikk.

VÅRE RENTESATSER*:

Vanlig innskudd Du kan sette inn og ta ut penger
0,25 % når det måtte passe deg

Høyrentekonto**

1,25 % Innskudd over 10.000,- opp til 50.000,-
2,50 % Innskudd over 50.000,- opp til 200.000,-
3,20 % Innskudd over 200.000,- opp til 1.000.000,-
3,40 % Innskudd over 1.000.000,-

*Rentesatsene kan endre seg. Se på Min side på coop.no eller ring Coop Nord på 977 99 500

**Høyrentekontoen har 4 gebyrfrie uttak pr. år og siste års rente. Ellers 2 % uttaksgebyr.

Det er trygt å spare hos Coop Nord

Samvirkelagens garantifond garanterer for innskudd opp til 2 millioner kroner.

VALG AV STYRE, KONTROLLKOMITÉ OG VALGKOMITÉ

Valgkomiteens innstilling av medlemsvalgte til årsmøtet 10. april 2014.
Kandidater som står i kursiv er på valg i år.

Navn	Sted	Velges til	Verv	Merknad
STYRET				
Roald Linaker	Bardu		Leder	Valgt til 2015
Stig Mortensen	Svolvær	2016	Nestleder	Gjenvalg
Hilde Sjurelv	Tromsø	2016		Gjenvalg
Sigurd Larsen	Kvaløysletta			Valgt til 2015
Grete Nyborg Rolandsen	Narvik			Valgt til 2015
Liv Bjørndal	Tromsø		Ans. repr.	Valgt til 2015
June Warberg Bogstrand	Evenskjer		Ans. repr.	Valgt til 2015
Rune Hammervold	Tromsø		Ans. repr.	Valgt til 2016
Varamedlemmer				
1. Bjørn Erik Olsen	Harstad			Valgt til 2015
2. Hilde Anita Nyvoll	Storslett	2016		Ny
3. Jorunn Henriksen	Narvik	2016		Gjenvalg
Varamedlemmer ansatte				
1. Ann Stabell	Svolvær			Valgt til 2015
2. Andreas Apelqvist	Bjerkvik			Valgt til 2015
3. Ørjan Nilsen	Tromsø			Valgt til 2016
4. Hallgeir Pettersen	Tromsø			Valgt til 2016
5. Guro Langnes	Tomasjord			Valgt til 2016
KONTROLLKOMITÉ				
Kjell T. Pedersen	Tromsø		Leder	Valgt til 2015
Trude Alvestad	Sjøvegan	2016		Gjenvalg
Petter Løvdal	Kabelvåg	2016		Gjenvalg
Varamedlemmer				
Gerd Sollid	Kvaløysletta	2016		Gjenvalg
Harald Stokvik	Leknes	2016		Gjenvalg
VALGKOMITÉ				
Navn	Sted	Velges til	Verv	Merknad
REGION NORD				
Sølvi Jensen	Lyngseidet			Valgt til 2015
Erling Strand	Tromsø	2016	Leder	Gjenvalg
Varamedlem				
Claire Armstrong	Tromsø	2015		Ny
REGION MIDT				
Kjell Furu	Moen			Valgt til 2015
Sylvi Hofstøl Tollefsen	Finnsnes	2016		Gjenvalg
Varamedlem				
Ole Johnny Sjøgren	Tennevoll			Valgt til 2015
REGION SØR				
Else-Berith Svendsen	Ankenes			Valgt til 2015
Elisabeth Holand	Leknes	2016		Ny
Varamedlem				
Solrunn Falck Herteig	Harstad			Valgt til 2015
ÅRSMØTETS UTVALG				
Terje Wiik	Leknes	2016	Ordfører	Gjenvalg
Eva Nora Olsen	Kvaløysletta	2016	Varaordfører	Gjenvalg



Kontrollkomiteens leder Kjell T. Pedersen.



Ordfører i årsmøtet Terje Wiik.



Valgkomiteens leder Stein Olav Bendiksen.

coop
litt ditt



Nyt alle godbitene Coop-medlemskapet gir deg

KJØPEUTBYTTE

på dagligvarer og faghandel



MEDLEMSKUPP

Gode tilbud i Coop-butikkene



10 KRONER MEDLEMSRABATT

på alle barnebleier



35 ØRE MEDLEMSRABATT

på drivstoff, samt en rekke andre gode tilbud



1,5% MEDLEMSBONUS

av innbetalt forsikringspremie hos If Skadeforsikring



30 ØRE MEDLEMSRABATT

på drivstoff, samt en rekke andre gode tilbud



23% MEDLEMSBONUS

på ditt månedsabonnement hos Filmnet

FILMNET.no

COOP AKTIV

Mulighet for å få eget treningsprogram for kr 29,- per måned.



COOP MASTERCARD

Få 1% medlemsbonus på toppen av ditt kjøpeutbytte hos Coop og alle andre steder*

*Gjelder ikke konkurrerende dagligvarebutikker i Norge.

Effektiv rente er 26,17% (basert på et eksempel på kr 15.000 nedbetalt over 12 måneder. Samlet kredittbeløp er på kr 16.500,79).



COOP MEDLEMS- & BETALINGSKORT

To kort i ett – kombinert medlems- og betalingskort. Få med en gratis forsikring på kjøpet.

Effektiv rente er 24,96% (basert på et eksempel på kr 15.000 nedbetalt over 12 måneder. Samlet kredittbeløp er på kr 16.381,27).



Informasjon i din butikk

I din lokale Coop-butikk finner du brosjyrer hvor du kan lese mer om samarbeidspartnere som gir deg ekstra medlemsfordeler.

Hva skjer hos Coop?

På coop.no har du til enhver tid oversikt over aktuelle tilbud og aktiviteter.

Ønsker du å få tilbudene tilsendt på mail?

Logg deg inn på coop.no og registrer deg der.