



# Årsberetning og regnskap 2019



Coop Vestfold og Telemark SA



# SPAR PENGER SOM MEDEIER I COOP



Husk å skanne appen eller medlemskortet ditt hver gang du handler!



Skann medlemskortet eller appen i kassen, så får du minimum 1 % kjøpeutbytte på alt du handler



1,5 % bonus hos Coop + 0,5 % alle andre steder\* med Coop Mastercard.  
**Søk på [coop.no/mastercard](http://coop.no/mastercard)**



Personlige kuponger som gir ca. 20 % avslag



Få med deg medlemskuppene på e-post, [coop.no](http://coop.no) eller i Coop-appen



Bruk Coop-appen og få 11 % medlemsbonus på frukt og grønt hos Extra



Bruk Coop-appen og få 20 % medlemsbonus på bleier, barnemat og babywipes hos Extra



Bruk Coop-appen og få 20 % medlemsbonus på alt fra Ånglamark hos Coop Mega



Bruk Coop-appen og få 20 % medlemsbonus på alt fra Coop Vegetardag-serien hos Coop Mega



Skann gjenbrukskoden på handlenettet og få 1 kr i medlemsbonus i stedet for å betale for plastpose. Bra for miljøet!



Registrer betalingskortet ditt i Coopay i medlems-appen - så trenger du kun å ta med mobilen når du skal handle hos Coop



45 øre\*\* medlemsbonus når du tanker hos Circle K. Gjelder også betjente Best-stasjoner



Få rimelig hotellovernatting med Coop HotellKupp. Frokost er inkludert.  
**Bestill på [coophotellkupp.com](http://coophotellkupp.com)**



55 øre medlemsbonus når du fyller drivstoff hos YX



2 % bonus på strømforbruk og 200 kr i velkomstbonus. Bestill Coop Strømvtale idag på telefon 38 60 85 00 eller på [coop.no/los](http://coop.no/los)



Få 8 % medlemsbonus på lading av elbil hos Grønn Kontakt.  
**Aktiver din ladebonus på [coop.no/gronnkontakt](http://coop.no/gronnkontakt)**



1,5 % bonus på forsikringspremien, i tillegg til eventuelle andre rabatter.  
**Bestill på [if.no/coop](http://if.no/coop)**



50-/100,- rabatt på forestillinger.  
**Les mer på [coop.no/riksteatret](http://coop.no/riksteatret)**



5 % medlemsbonus på digital abonnement fra Aftenposten, Bergens Tidende, Stavanger Aftenblad og Fædrelandsvennen.  
**Bestill på [coop.no/digitale-aviser](http://coop.no/digitale-aviser)**



30-50 % rabatt på billetter.  
**Les mer på [coop.no/eliteserien](http://coop.no/eliteserien)**



600 kr i rabatt hver gang du bestiller ferie fra Ving - Norges største reisearrangør.  
**Alltid best pris på [coop.no/ving](http://coop.no/ving)**

\*Gjelder ikke i konkurrerende dagligvare- eller byggevareforretninger, og gjelder opptil 2.500 kr i bonus pr. år. Eff. rente 26,17 %, 15.000 kr 0/12 mnd. Kostnad 1.501 kr. Totalt 16.501 kr.

\*\*Gjelder ikke avgiftsfri diesel.

**Les mer om alle fordelene på [coop.no/medlem](http://coop.no/medlem).**

# BUTIKKNETTET

## COOP VESTFOLD OG TELEMARK

### **Drammen kommune**

Extra Herstrøm  
Obs Buskerud  
Obs Bygg Mjøndalen

### **Kongsberg kommune**

Extra Kongsberg

### **Vinje kommune**

Extra Vinje  
Coop Prix Rauland

### **Holmestrand kommune**

Extra Holmestrand  
Coop Prix Lersbryggen

### **Notodden kommune**

Extra Kongsbergveien  
Coop Marked Gransherad

### **Tokke kommune**

Extra Dalen

### **Horten kommune**

Extra Holtandalen  
Coop Prix Horten

### **Midt-Telemark kommune**

Coop Prix Gvarv

### **Tønsberg kommune**

Extra Tønsberg  
Extra Semsbyen

### **Skien kommune**

Extra Klyve  
Extra Gulset  
Extra Gråtenmoen  
Coop Prix Plesner  
Coop Prix Skotfoss  
Coop Prix Åfoss  
Obs Bygg Skien

### **Sandefjord kommune**

Extra Krokemoa  
Obs Sandefjord

### **Porsgrunn kommune**

Extra Porsgrunn

### **Drangedal kommune**

Coop Prix Drangedal

### **Larvik kommune**

Extra Hovland  
Extra Tjølling  
Extra Larvik  
Extra Holmejordet  
Obs Bygg Larvik

### **Bamble kommune**

Extra Stathelle  
Extra Langesund  
Coop Prix Herre



ÅRSMØTE 2020  
Torsdag 18. juni kl. 18.00  
Egen innkalling blir sendt til årsmøtorepresentantene

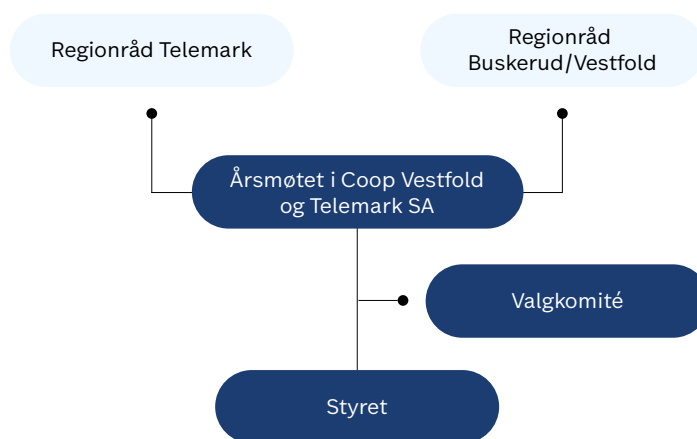
## Medlemsorganisasjonen Coop Vestfold og Telemark SA

Coop er litt ditt og det vil si at vi er eid av våre medlemmer. Det er derfor også medlemmer som er med som eier-representanter i våre formelle organer.

Medlemsorganisasjonen er organisert som regionmodell. Dette vil si at vi har delt samvirketilaget inn i to geografiske regioner; Telemark og Vestfold/Buskerud. Representanter velges fra sine respektive regioner til regionrådene. De faste medlemmene utgjør samtidig Coop Vestfold og Telemarks årsmøte.

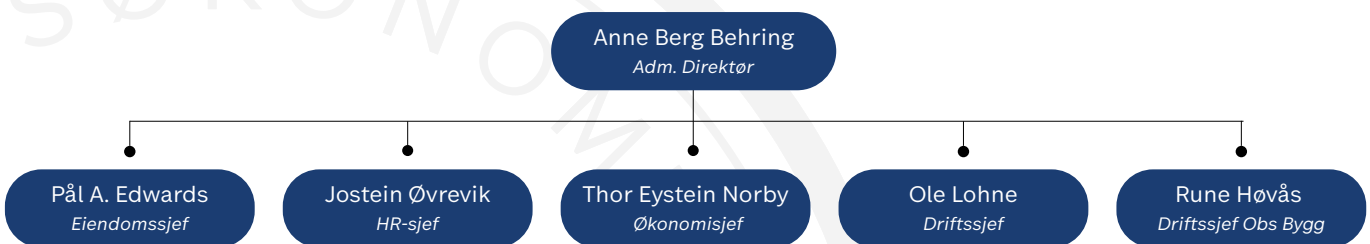
Årsmøtet består av 30 representanter fordelt på 20 medlemsvalgte og 10 ansattvalgte. Andel representanter beregnes ut fra medlemsantallet i respektive regioner.

Styret består også av både medlemsvalgte og ansattvalgte representanter.



## Ledelse

Administrasjonens hovedkontor er lokalisert på Fokserødveien 23 i Sandefjord.



# Store hendelser i 2019

## Obs Bygg Mjøndalen

Hele 5 nye Obs Bygg-varehus ble etablert i Coop våren 2019, og sist ut i rekken var vårt nye byggevarehus i Mjøndalen. 11. april, uken før påske, sto kundene i kø utenfor og ventet spent på at dørene skulle åpnes. Varehussjef Vegard Hulbak er storfornøyd med butikken og omsetningsutviklingen. Varehuset er på totalt 7000 kvm, fordelt på 4000 kvm på drive-in og 3000 kvm på butikk. Et slikt varehus krever betydelige investeringer, og det ble totalt investert 10,5 millioner kroner i inventar og utstyr. Coop Norge Eiendom er prosjekteier og Coop Vestfold og Telemark er leietaker.



*En fin gjeng er klare for åpning av Obs Bygg Mjøndalen.*



## Extra Herstrøm

Extra-butikk nr. 463 ble åpnet 22. august i Nedre Eiker. Nå blir det konkurranse i Kiwiland, sier nybakt butikksjef Krister Fjeld. Han er selv Solberggutt, og ser frem til å ta opp kampen med Kiwi, som har hatt monopol i bygda i en årrekke. Fantastisk deilig å starte i helt nye lokaler og med denne dyktige gjengen, sier Krister.

*Siste peptalk med assisterende kjedesjef i Extra før kundene ønskes velkommen.*

## Extra Krokemoa

Coop Prix Krokemoa ble betydelig oppgradert og omprofilert til Extra 4. april. Butikken har god størrelse og ble en «ny» butikk etter oppgraderingen. Forhåpentligvis vil dette gi gode synergieffekter når vi i 2020 åpner to helt splitter nye Extra-butikker i Sandefjord.



*Arnhild Solberg og Wenche Bernhardsen fra medlemsavdelingen stilte opp ved butikkåpningen for å dele ut kake og verve medlemmer.*



## Coop Prix Herre

Etter en lang og krevende byggeprosess kunne endelig Coop Prix Herre reåpnes. Den 19. juni var det et fantastisk oppmøte fra lokale medlemmer og kunder da butikken reåpnet 400 kvm større og med helt nytt inventar og utstyr. For de som ønsker ble det også installert selvscanningskasser. I tillegg er det fortsatt Post i butikk, sier en stolt og glad butikksjef, Tina Kristiansen.

*Staselig butikkåpning med lokal korpsmusikk!*



*Også de minste vil være med når det er butikkåpning. Noen som sa kake...?*

## Extra Dalen

Butikken vår i Dalen har gått fra S-marked, Coop Marked, Coop Prix og nå reåpnet 26. september som Extra Dalen. I sin tid var det også hovedkontor for Vest-Telemark Samvirke­lag. Butikken er riktig stor og flott, og med utvidet sortiment, post i butikk, selvscanning og dyktige medarbeidere, er den et klart førstevalg for de fleste i bygda. Vi er stolte av å kunne tilby Extra-konseptet til dette lokalsamfunnet, og til alle turistene som strømmer til den vakre bygda ved Telemarkskanalen og med historiske Dalen Hotel.



*Butikksjef Hilde Alice Vågslid med sine fantastiske ansatte på Dalen!*

## Omprofilering av Coop Prix Kongsberg til Extra

Rett før innspurten i julehandelen, 11. desember, reåpnet Coop Prix Kongsberg som Extra-butikk. Butikken ligger i gamlebyen på Kongsberg, tilnærmet uten parkeringsplasser. Med nærhet til byens Vinmonopol og Universitetet i Sørøst-Norge har butikken et godt kundegrunnlag. Butikksjef Elsi Kongsjorden var strålende fornøyd med den nye butikken.



## Extra Stavernfestivalen

Å åpne en butikk som kun skal være åpen i fem dager hører til sjeldenhetene! Men det gjorde vi i juli da vi åpnet en pop-up-butikk på campen på Stavernfestivalen. Gjennom fantastisk innsats fra ansatte som ville bidra ble butikken en suksess. Vareutvalget var kanskje ikke helt som andre i Extra-butikker, men tilfredstilte behovene til sultne festivaldeltakere.



# Styrets årsberetning 2019

## Hovedpunkter i 2019

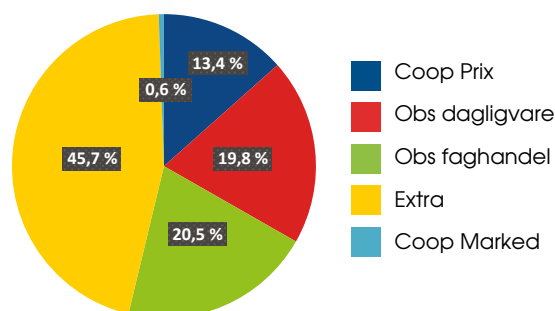
- 1,8 milliarder kroner i netto omsetning
- Resultat før skatt på 24,1 millioner kroner
- 119.287 medeiere
- 40 millioner kroner utbetalt i kjøpeutbytte og andre medlemsfordeler
- Investert 38,8 millioner kroner i butikknett og 12,4 millioner kroner i eiendom
- Nyetablering av Obs Bygg Mjøndalen og Extra Herstrøm
- Omprofilering til Extra for Coop Prix Krokemoa, Dalen og Kongsberg
- Oppgradering av Coop Prix Skotfoss og Herre
- Avvikling av Coop Prix Sem
- Økt kundetilfredshet
- Industriens varefremmere erstattet med egne ansatte
- Endret bokføringsprinsipp for varelager faghandel Obs

## Virksomheten

Coop Vestfold og Telemark SA eies av 119.287 medlemmer, som har like stor eierandel hver med kr. 300 i ansvarsinnskudd.

Coop Vestfold og Telemark er landets 10. største samvirke­lag målt i omsetning. Målt i antall medeiere er samvirke­laget det 5. største. Virksomheten selger hovedsakelig dagligvarer og byggevarer til medlemmer og kunder. Per 31.12.19 var 73 samvirke­lag medlemmer og eiere av Coop Norge.

Samvirke­laget eier og driver butikker i Vestfold og Telemark og i deler av Viken. Hovedkontoret er samlokalisert med Obs i Sandefjord. Butikknett­et er i dag fordelt i 15 kommuner, med 2 Obs-varehus, 3 Obs Bygg-varehus og 19 Extra-butikker, 9 Coop Prix-butikker og 1 Coop Marked-butikk.



## Markedsutvikling

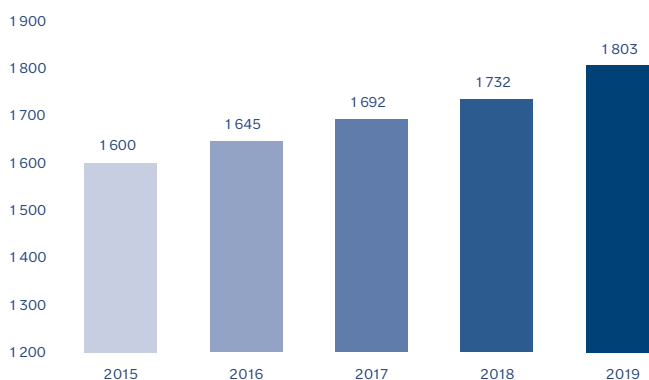
Norsk økonomi legger bak seg et godt år. Men ifølge SSB vil konjunkturoppgangen i Norge, som har vart siden begynnelsen av 2017, trolig være over. Prognosen for BNP Fastlands-Norge viser derfor nedgang fra og med 2021 (Kilde SSB, 5.12.2019). Dette skyldes i hovedsak reduserte oljeinvesteringer og redusert global vekst. Den internasjonale nedgangskonjunkturen gjør at rentene her hjemme holder seg lave. Arbeidsledigheten forventes også å holde seg stabil, mens det forventes en mindre nedgang i konsumprisindeksen (KPI).

Norsk dagligvarehandel hadde i 2019 en vekst på 1,3 % (Nielsen: Dagligvare­rapporten 2020). Dette er svært lavt, og veksten har vært vedvarende svak de siste årene. Til sammenligning var årsveksten i KPI for 2019 på 2,2 %, mens prisene på matvarer og alkoholfrie drikkevarer steg samlet med kun 1 % i 2019. Den lave prisveksten tyder på at det er sterk konkurranse blant de få store aktørene i dagligvare­markedet.

Dagligvare­markedets hovedutfordring kan deles inn i tre hovedområder. Det er netthandel av dagligvarer, grensehandel og andre butikker med bredt vareutvalg. Nielsen Norges rapport viser at bransjen presses hardt innen kategoriene helse, skjønnhet og vaskemidler. Antall dagligvarebutikker i Norge i 2019 var 3 848, en økning på 8 butikker totalt. Lavpris­segmentet fortsetter å vokse, og utgjør 67,1 % av total­markedet i 2019. Super­marked­segmentet er stabilt, mens nær­butikk­segmentet reduserte sin andel for tolvte året på rad.

Samvirke­lagene ser ut til å få en samlet omsetning i 2019 på omtrent 46,7 milliarder kroner. Dette er en økning på 2,9 % fra 2018. I tillegg kommer omsetning på 7,6 milliarder fra Norsk Butikkdrift AS, som er eid av Coop Norge SA.

## Omsetning mill. kr.





Coop sin markedsandel har dermed økt med 0,2 prosentpoeng til 29,5 % i 2019. Extra-kjeden fortsetter å vokse mest av samtlige kjeder i landet, og bygger markedsandeler mye gjennom veksten fra omprofileringer og nyetableringer.

Obs Bygg øker totalt sin markedsandel til privat-markedet til 35,1 %, opp fra fjorårets 33,7 prosentandel. Det ble etablert hele fem nye varehus i kjeden i 2019, inkludert vår egen Obs Bygg Mjøndalen.

## Regnskap og resultatutvikling

Samlet omsetning for Coop Vestfold og Telemark ble på 1,8 milliarder kroner eks. merverdiavgift. Det gir en total vekst på 4,1 %. 79,5 % av omsetningen er fra dagligvare og 20,5 % er fra byggevare og annen faghandel.

Dagligvare har en total vekst på 1,6 % og en sammenlignbar vekst på -0,3 %. Innen byggevare er totalveksten hele 34,7 %, primært grunnet åpning av nytt varehus. Dette er høyere enn veksten i markedet på begge områdene, og løftes i stor grad fra nyetableringer og omprofileringer.

Det er gjort en endring i vurderingsprinsippet for lager av faghandelsvarer, som medførte en ekstra kostnad på 4 millioner kroner i årets regnskap.

Coop i Norge avsluttet i 2019 avtaler om varefremmere fra leverandørene fra og med 1. juni. Dette medførte økt bruttofortjeneste, men også økte personalkostnader.

Dermed ble samlede personalkostnader på 11,0 %, som er en liten økning fra foregående år. Økningen inkluderer overtakelse av varefremming, ekstra lønnsutgifter ved åpning av nye butikker samt årets lønnsoppgjør, noe som gjør at den underliggende veksten likevel er mindre enn årslønnsveksten. Dette viser at det jobbes godt med effektivitetsforbedringer i butikknett.

De nyetablerte butikkene ligger i leide lokaler, og det er derfor økning av de samlede husleiekostnadene. Energikostnadene derimot gikk samlet noe ned. Sammenlignbare øvrige driftskostnader øker med 0,3 prosentpoeng. Hovedårsaken til dette er økte utgifter ved etablering av nye butikker.

Kjøpeutbytte er bokført som rabatt og reduserer dermed driftsinntekter og resultat med 17,2 millioner kroner. Dette er en økning på 0,9 millioner kroner fra i fjor, som hovedsakelig skyldes økt omsetning.

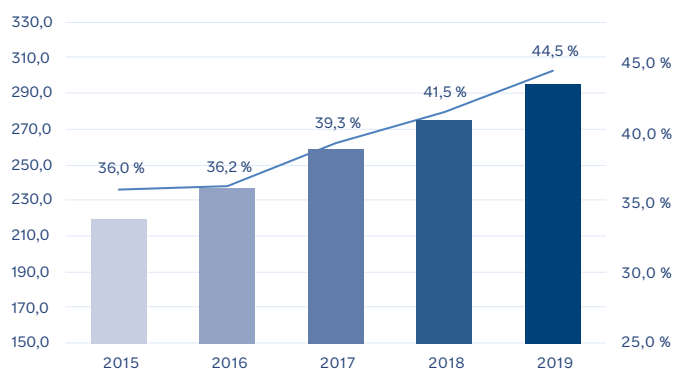
Finansresultatet ble på 3,2 millioner kroner, opp 3,4 millioner kroner fra forrige år. Dette inkluderer en gevinst på plasseringer med 2,2 millioner kroner. Innskuddsrenten på medlemsinnskudd ble økt først mot slutten av året, og samlede innskudd ble redusert med 14 millioner kroner.

Årets resultat før skatt ble på 24,1 millioner kroner, som er betydelig høyere enn styrets vedtatte budsjett for 2019 på 16 millioner kroner. Justert for kjøpeutbytte var resultat før skatt på 41,3 millioner kroner, opp 5,7 millioner kroner fra 2018. Avsatt skattekostnad er på 5,6 millioner kroner, og årsresultatet ender dermed på 18,5 millioner kroner.

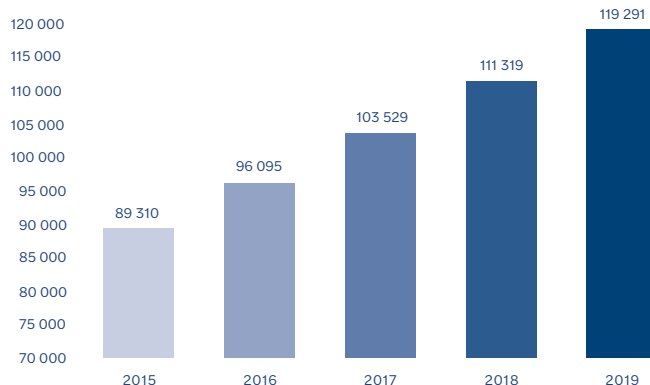
Soliditeten til Coop Vestfold og Telemark er blitt ytterligere forbedret i 2019. Egenkapitalen er nå på 44,5 % mot 41,5 % i 2018. Av totalbalansen er 56 % investeringer i varige driftsmidler for å sikre god drift i våre butikker. Videre vekst og utvikling må avstemmes mot utviklingen i egenkapital og lønnsomhet. Likviditeten er god.

Det er foretatt investeringer for 51,2 millioner kroner i 2019. Dette fordeler seg med 12,4 millioner kroner i eiendommer og 38,8 millioner kroner i inventar og utstyr. Driftsmessige aktiviteter ga en netto kontantstrøm på 13,6 millioner kroner i 2019. Netto kontantstrøm fra investeringer og finans beløper seg til hhv. -37,1 millioner kroner og -11,6 millioner kroner, slik at netto likviditet dermed er redusert med 35,0 millioner kroner.

### Egenkapital i %



### Antall medlemmer



## Fortsatt drift og finansiell risiko

Coop Vestfold og Telemark har drift i et større geografisk område, med forskjellige nærings- og befolkningsprofiler. Dette gjør at bedriften har en kundemasse som er bredt og variert sammensatt. Selv om konkurransen i markedet er høy og at denne konkurransesituasjonen øver et stadig press på marginene, anser vi vår markedsrisiko som lav.

Gjennom gode innkjøpsbetingelser og konkurranse-dyktige priser blir vi i stand til å sikre våre markedsandeler, og oppgaven er derfor å opprettholde en vekst som minst er på samme nivå som kostnadsveksten. Bedriften er ikke direkte påvirket av valutarisiko eller råvareprisrisiko og denne er derfor å betrakte som lav.

Renterisiko påvirkes av den generelle utviklingen i rentemarkedet. Medlemsinnskuddene forrentes til den enhver tid fastsatte innskuddsrente i samvirkelaget. Overskuddslikviditet plasseres til konkurransedyktige betingelser i Coop Norge. Vi betrakter vår renterisiko som lav. Det foreligger etter styrets oppfatning ingen tapsrisiko av betydning i utestående kundefordringer. Bedriften har videre en forsvarlig likviditet og likviditetsrisikoen anses som lav.

Styret mener at resultatregnskapet for 2019 og balansen med tilhørende noter og kontantstrømoppstilling gir et rettviseende bilde av bedriftens resultat og finansielle status. Styret legger videre til grunn regnskapslovens bestemmelser om fortsatt drift, og etter styrets vurdering er forutsetningene for fortsatt drift til stede.

Det vurderes ikke i ettertid å ha oppstått andre forhold som er av vesentlig betydning for bedriftens regnskap.

## Disponering av overskudd

Årsoverskuddet på 18 483 584 kroner foreslås overført til annen egenkapital.

## Medeiere

I løpet av 2019 registrerte 9 218 personer seg som nye medlemmer i Coop Vestfold og Telemark. Netto tilvekst var på 7 968 medlemmer, og ved årets slutt var det registrert totalt 119 287 medlemmer. Det er en god vekst av nye eiere, og den største økningen kommer i aldersgruppen 25-35 år.

Medlemshandelen utgjorde 62,4 % av total omsetning og viser en god økning fra i fjor på 0,9 prosentpoeng.

Med bakgrunn i medlemshandelen ble det utbetalt rekordhøyt beløp i kjøpeutbytte og medlemsrabatter for 2019. Totalt 40 millioner kroner (inkl. mva.) ble satt inn på våre eieres medlemskontoer i januar 2020, og medlemmene bestemmer selv om de ønsker å ta ut

pengene eller spare dem med rente. Dette er en økning på hele 5 millioner kroner fra året før.

## Medarbeidere

Ved utgangen av 2019 hadde bedriften 633 medarbeidere, nøyaktig samme antall som i 2018. Det ble utført i alt 349 årsverk i året som gikk, mot 337 året før. Det er 394 kvinnelige og 239 mannlige medarbeidere. Coop Vestfold og Telemark har ved årsskiftet 24 kvinnelige butikk-/varehussjefer og 10 mannlige. Ledergruppen består av en kvinne (adm. direktør) og fem menn. En jevnere kjønnsbalanse etterstrebes ved nyrekrutteringer, selv om andel mannlige medarbeidere og butikkleidere har økt inneværende år.



Hyggelig julestemning ved Extra Porsgrunn

## Likestilling og diskriminering

Coop Vestfold og Telemark har som mål å være en arbeidsplass som tiltrekker seg og beholder dyktige medarbeidere, blant annet gjennom like rettigheter og muligheter for kvinner og menn til arbeid og faglig utvikling. Vår likestillingspolitikk er i samsvar med Landsoverenskomsten mellom SAMFO og LO.

Bedriften har som mål å være en arbeidsplass hvor det ikke forekommer diskriminering på grunn av etnisitet, nasjonal opprinnelse, avstamning, hudfarge, språk, religion, livssyn eller nedsatt funksjonsevne. Situasjonen vurderes som tilfredsstillende og det anses derfor ikke som nødvendig å iverksette spesielle tiltak.

## Helse, arbeidsmiljø og sikkerhet

Det totale sykefraværet i 2019 var på 5,9 % mot 6,3 % i 2018. Dette er en god forbedring, selv om vi ikke oppnådde målet for året som var på 5,8 %. Sykefraværet er på bransjesnittet. Korttidsfraværet økte marginalt i 2019 fra 1,8 % til 2,0 %.

Langtidsfraværet skyldes i hovedsak at vi har ca. 30 medarbeidere som har vært syke største delen av året.

Det betyr at vi til enhver tid har ca. 600 medarbeidere som stiller friske og raske på jobb.

Det er et målrettet samarbeid mellom ledelse, tillitsvalgte, NAV og de ansatte for å få ned sykefraværet. Bedriften er IA-bedrift, og det har vært jevnlig kontaktpunkter med NAV. Tydelig fokus på kompetent ledelse, utvikling for gode verktøy og kontinuerlig oppfølging gir økt trygghet i arbeidet og et godt arbeidsmiljø.

Bedriftens HMS avvikssystem blir brukt aktivt. Det er god spredning på hvem og hvor avvikene kommer fra, og alle avvikene blir løpende fulgt opp og lukket. I 2019 er det registrert 4 skader, derav 3 skader som har medført sykefravær for de ansatte.

Hovedverneombud i 2019 har bidratt til utvikling av vernetjenesten i bedriften og økt bruk av HMS-systemer og -rutiner.

Coop Vestfold og Telemark har et samarbeidsutvalg (SAMU) som består av 7 representanter, hvor 3 representerer de ansatte og 4 representerer ledelsen. Utvalget har i løpet av året gjennomført 4 møter og behandlet 34 saker. Samarbeidet har vært konstruktivt og bidratt positivt i utvikling av bedriftens arbeidsmiljø.

Bedriften har avtale om psykologisk førstehjelp via personalforsikringen hvis det skulle oppstå kriser.

Arbeidsgiverorganisasjonen SAMFO er besluttet nedlagt fra 1. februar 2020. VIRKE er anbefalt som ny hovedorganisasjon, og Coop Vestfold og Telemark har derfor besluttet å melde seg inn der.

## Kompetanseutvikling

Medarbeidernes motivasjon og kompetanse er avgjørende for god butikkdrift og god kundebehandling. Også i 2019 er det blitt satset videre på kompetanseutvikling. Coop Vestfold og Telemark setter kompetanse høyt og vi tror at dette gjør en forskjell i dagens konkurransesituasjon.

Det er gjennomført HMS-kurs for ledere og butikksjefer som manglet dette. Nye verneombud har også gjennomført nødvendig opplæring.

Alle butikksjefer og assisterende butikksjefer i CVT har gjennomført lederutvikling, som er et samarbeid vi har hatt med Coop Kompetanse og Beste Praksis-avdelingen i Coop Norge. Butikklederne har så holdt personalmøter og videre lært opp sine ansatte til å holde fokus på positive kundemøter i hverdagen.

Fornøyde kunder står øverst i alt vi foretar oss i samvirkelaget.

Kunder/medlemmer som har gitt sitt samtykke til å motta e-post fra Coop får en mulighet til å gi tilbakemelding på handleopplevelsen og butikkbesøket de har gjennomført. Dette kalles løpende kundemåling (LKM).

I 2019 fikk vi totalt 9 430 tilbakemeldinger. Vi oppnådde 63 % fornøyde kunder og 8,8 % misfornøyde. Dette er en fin framgang fra 60,3 % fornøyde kunder og 10 % misfornøyde i 2018. I 2020 skal det arbeides med ytterligere forbedring.

Våre medarbeidere kan ta nødvendige og pålagte kurs via internett. E-læring er en fleksibel og god utviklingsform for medarbeiderne. Det er videre et nyttig verktøy for



Coop Vestfold og Telemark er stolt sponsor av Runar Håndball og Odd!

bedriften, som har drift spredt over et stort geografisk område og hvor arbeidstider er svært ulike. Det gir videre også mulighet for allsidig kompetanseheving innen mange områder.

I 2019 var det fem medarbeidere som oppnådde 25 års ansiennitet. Jubilantene, Jorunn Andreassen (Extra Kongsbergveien), Anita Bjørndal Riis (Obs Sandefjord), Hilde Kristin Riis (Obs Sandefjord), Beate Dahl (Obs Buskerud) og Mona Svendsrud (Obs Bygg Mjøndalen) ble hedret og takket for lang og trofast tjeneste i bedriften, med blomster, klokkegave, erkjentlighetsmerke og diplom fra Coop.

Som tidligere år har ledelsen deltatt i Coops ulike fagforum, knyttet til personal, medlem, drift, IT, eiendom og økonomi, og butikkansatte har deltatt i kjedenes ulike opplæringstiltak.

## Eiendom

Eiendom er et viktig forretningsområde for oss for å sikre oss de rette lokasjoner og lønnsom drift. Coop Vestfold og Telemark besitter en stor eiendomsmasse på rundt 21.000 m<sup>2</sup>. Det legges betydelige ressurser i kontinuerlig utvikling og forvaltning av denne porteføljen.

Ved årsskiftet ble 18 av våre 34 butikker drevet i egneide lokaler og 2 i tilknyttede selskaper.

Coop har i vårt markedsområde en lav markedsandel i forhold til resten av landet, med hhv. 14,9 % i Vestfold, 15,4 % i Telemark og 15,0 % i Buskerud, alle inklusiv Norsk Butikkdrift sine butikker. Det er derfor en prioritert oppgave for styret å vurdere nye etableringer i samsvar med Coop Norges felles målsetting om på landsbasis å øke til 30 % markedsandel innenfor dagligvare og 38 % innenfor det private byggevaremarkedet.

Coop Vestfold og Telemark Eiendom AS (CVTE) er 50 % eid av Coop Vestfold og Telemark og 50 % eid av Coop Norge Eiendom AS. Tor Johansen fra Coop Norge Eiendom er ansatt som daglig leder i selskapet. Det er høy aktivitet i selskapet, og det jobbes for tiden blant annet med utvikling av eiendommer på Gråtenmoen, i Porsgrunn sentrum og i Drangedal.

Ved årsskiftet består selskapet av fire eiendommer/ selskaper; Jernbanegata 3 AS og Storgata 137 AS i Porsgrunn, Holmejordet Stavern AS og Telemarksveien AS. Coop Vestfold og Telemark har, blant annet som følge av arbeidet i CVTE, en rekke nyetableringer planlagt for de kommende årene.

## Miljø

Coop Vestfold og Telemark deltok i aksjonen «Coop rydder Norge» gjennom utdeling av utstyr i 9 butikker. Coop rydder Norge ble en suksess også i 2019, med totalt 250 deltakende butikker. Sammen med ansatte, kunder og medeiere bidro ryddeaksjonen til mer enn 80 tonn innsamlet avfall, tilsvarende vekten av mer enn seks millioner tomme halvlitersflasker.

Coop har signert bransjeavtalen for redusert matsvinn. Målsettingen er å redusere mengden mat som blir kastet med 15 % innen 2020 og 30 % innen 2025. Coop Vestfold og Telemark har implementert Coops null-visjon for kasting av mat, og gjennomfører flere tiltak på området, herunder nedprising av varer med kort holdbarhet. Bedriftens eget mål er i første omgang å redusere matavfallet med 100 tonn, ned fra 344 tonn i 2019.

Redusert forbruk av plastbæreposer har vært et fokusområde også i 2019. Lansering av nye handlenett med gjenbruksbonus var et populært og virkningsfullt tiltak. Nasjonalt er volumene for Coop redusert med 10 % siden 2016, og gjenbruksbonus ble registrert mer enn fem millioner ganger i 2019. Det er fem millioner plastbæreposer spart. 30 000 medlemmer har benyttet gjenbruksnettene siden lansering i august 2018.

## Bærekraft

Coop forholder seg til bærekraft både med tanke på miljøet, økonomi, og ikke minst det sosiale. Coop-dugnaden har så langt gitt mer enn 5000 barn muligheter til å drive med de fritidsaktivitetene de ønsker. Sammen med Røde Kors gir Coop gjennom øremerkede summer fra Änglamark-serien økonomisk støtte til familier med lav inntekt, slik at barna får delta i sin ønskede aktivitet.



Coop vil bidra til FNs bærekraftsmål fordi det er i tråd med våre verdier. Samtidig er det i vår egeninteresse som bedrift at verdensutviklingen går i en bærekraftig retning. Arbeid med bærekraft er også nødvendig fordi medeierne og kundene forventer at hensyn til bærekraft preger både hvordan vi driver Coop, og hvilke varer vi tilbyr. Basert på dette er det definert syv bærekraftsmål som ekstra viktige for oss.

Når vi går inn i et nytt tiår ønsker Coop å være en av aktørene som bidrar til å gjøre en forskjell. Derfor er 2019 et år som i stor grad har hatt fokus på å rigge seg for fremtiden. Når mer enn 30 % av Coops nye medeiere er under 29 år, så vil også dette vil stille andre krav til oss i årene som kommer.

Coop Norge er samvirkelagens viktigste samarbeidspartner for å bidra til en mer bærekraftig virksomhet. Coop Norges Års- og bærekraftsrapport beskriver status og resultater for arbeidet med bærekraft i Coop-fellesskapet. Rapporten og ytterligere informasjon finnes på [www.coop.no/coop-og-barekraft](http://www.coop.no/coop-og-barekraft).

Styret i Coop Vestfold og Telemark ser det som viktig at strategiske bærekraftstiltak får enda større plass i virksomheten i tiden som kommer. Bærekraft handler allerede nå om risikoreduksjon, tilgang på viktige råvarer, omdømme og ikke minst om å oppfylle våre medeieres forventninger.

Styret henviser til øvrige deler av rapporten for utfyllende kommentarer om hvordan Coop Vestfold og Telemark arbeider med bærekraft.

## Styrets arbeid

Styret har i 2019 avholdt 9 fysiske styremøter, samt et telefonmøte. Ett av møtene ble avholdt som en todagers strategisamling. Det er behandlet til sammen 69 saker. Ordfører i Årsmøtet møter fast i styret. Årsmøtet har avholdt 2 møter og behandlet 14 saker.

## Representasjon

Styreleder Tinny Bjerkøen representerer Coop Vestfold og Telemark i Årsmøtet i Coop Norge SA.

Adm. direktør Anne Berg Behring var styreleder i Coop Norge SA fram til juni 2019, og er nå styremedlem. Hun er videre medlem av kjedestyret i Coop Norge.

Eiendomssjef Pål Edwards og Anne Berg Behring er henholdsvis styremedlem og styreleder i Coop Vestfold og Telemark Eiendom AS.

Økonomisjef Thor Eystein Norby er medlem i styret for SAMFO.

Driftssjef Rune Høvås er medlem av kjederådet for Obs Bygg.

Medlemmene i styret og ledergruppen deltok på Coop Norge Høstkonferansen 2019.



## Fremtidsutsikter

Det forventes fortsatt press på marginene og svak vekst i dagligvarebransjen. Innenfor byggevarer i privat markedet for Obs Bygg forventes det imidlertid fortsatt god vekst. Øvrig faghandel er mer krevende, og handelen på nett vil høyst sannsynlig fortsette å øke.

Styret har i 2019 vedtatt Finansiell Langtidsplan for 2020-2025, og har der vedtatt en høy ambisjon om lønnsom vekst. I 2020 skal Coop Vestfold og Telemark etablere et rekordhøyt antall nye butikker med 4 nye Extra-butikker og 1 Obs Bygg. Dette betyr nye arbeidsplasser, økt markedsandel og langsiktig god lønnsomhet, men samtidig også noe økt risiko. I tillegg skal det investeres betydelig i oppgradering til nytt konsept i våre Obs-varehus.

Alle medarbeidere har høy fokus på god service og fornøyde kunder, og vi har et moderne butikknett som er godt rustet for å tilfredsstille våre kunders økte krav til gode handleopplevelser.

Fellesorganisasjonen Coop Norge investerer og utvikler flere nye digitale tjenester og systemer for forenkling og optimalisering i butikkdriften. Tilgjengeliggjøring og bevisstgjøring av disse i forhold til hvordan de skal benyttes til å lette arbeidsoppgaver og arbeidsflyt blir svært viktige oppgaver for både ledere og medarbeidere fremover.

## Avslutning

Styret er godt fornøyd med årets økonomiske resultat. Samvirkelaget har solid egenkapital, dyktige og engasjerte medarbeidere og konkrete planer for fremtidig vekst.

En stor takk rettes til alle våre kunder, medeiere og tillitsvalgte.

Styret takker også alle ansatte for stor innsats og godt utført arbeid i 2019.



Porsgrunn, den 31.12.2019  
05.03.2020

Tinny Bjerkøen  
Styreleder

Tore Ø. Strømsodd  
Styrets nestleder

Britt H. Lie  
Styremedlem

Cecilie B. Sørumsdalen  
Styremedlem

Oddbjørn V. Gustavsen  
Styremedlem

Solveig Fossdal  
Styremedlem (ansatt)

Christopher Bakke Aasheim  
Styremedlem (ansatt)

Tone Cathrine Hartz  
Styremedlem (ansatt)

Anne Berg Behring  
Adm. direktør

# Resultatregnskap

(Tall i hele 1 000)

	Note	2019	%	2018	%
<b>DRIFTSINTEKTER</b>					
Salgsinntekt	2	1 802 957		1 732 405	
Kjøpeutbytte	2	-17 232		-16 380	
Andre driftsinntekter	3	43 326		43 124	
<b>Sum driftsinntekter</b>		<b>1 829 051</b>		<b>1 759 150</b>	
<b>DRIFTSKOSTNADER</b>					
Vareforbruk		1 433 991		1 396 464	
Lønns- og personalkostnader	4, 9	198 934	11,0 %	185 459	10,7 %
Av- og nedskrivninger	6	29 934		27 323	
Husleie, energi	8	69 835		62 788	
Andre driftskostnader	4	75 505		67 697	
<b>Sum driftskostnader</b>		<b>1 808 198</b>		<b>1 739 731</b>	
<b>Driftsresultat</b>		<b>20 852</b>	<b>1,2 %</b>	<b>19 419</b>	<b>1,1 %</b>
<b>FINANSINTEKTER OG -KOSTNADER</b>					
Renteinnt. fra foretak i samme konsern	11	2 047		571	
Andre renteinntekter	3	1 409		2 529	
Annen finansinntekt		3 018		785	
Verdiendring markedsbaserte omløpsmidler		0		-429	
Rentekostnader		2 537		2 787	
Andre finanskostnader		717		851	
<b>Netto finansresultat</b>		<b>3 219</b>		<b>-183</b>	
<b>Resultat før skattekostnad</b>		<b>24 071</b>	<b>1,3 %</b>	<b>19 236</b>	<b>1,1 %</b>
Skattekostnad på ordinært resultat	5	5 588		4 772	
<b>ÅRSRESULTAT</b>		<b>18 484</b>	<b>1,0 %</b>	<b>14 465</b>	<b>0,8 %</b>
<b>STYRET FORESLÅR AT RESULTATET ANVENDES SLIK:</b>					
Overført til annen egenkapital	10	18 484		14 465	
		<b>18 484</b>		<b>14 465</b>	

# Balanse

(Tall i hele 1 000)

	Note	2019	%	2018	%
<b>EIENDELER</b>					
<i>Anleggsmidler</i>					
<b>Varige driftsmidler</b>					
Tomter/boliger	6, 8	14 481		14 481	
Eiendommer	6, 8	147 319		143 591	
Driftsløsøre	6, 8	76 480		59 250	
<b>Sum varige driftsmidler</b>		<b>238 280</b>		<b>217 323</b>	
<b>Finansielle anleggsmidler</b>					
Andelsinnskudd Coop Norge SA	3	27 813		27 813	
Aksjer i datterselskap	11	1 066		1 066	
Inv. i tilknyttet selskap	11	64 874		64 874	
Netto pensjonsmidler	9	6 538		6 468	
Aksjer i andre selskap		5		5	
Utlån konsern	8, 11	30 980		30 980	
Utlån tilknyttet selskap	11	0		0	
Andre innskudd og langsiktige fordringer	7	2 407		2 463	
<b>Sum finansielle anleggsmidler</b>		<b>133 683</b>		<b>133 669</b>	
<b>Sum anleggsmidler</b>		<b>371 964</b>	<b>56,0 %</b>	<b>350 992</b>	<b>53,0 %</b>
<i>Omløpsmidler</i>					
<b>Varebeholdning</b>	<b>1, 8</b>	<b>183 999</b>		<b>161 509</b>	
<b>Fordringer</b>					
Kundefordringer		1 875		2 260	
Kortsiktige fordringer på konsernselskap	11	2 631		1 006	
Andre kortsiktige fordringer		9 649		6 035	
<b>Sum fordringer</b>		<b>14 155</b>		<b>9 301</b>	
Markedsbaserte aksjer		0		11 514	
<b>Sum investeringer</b>		<b>0</b>		<b>11 514</b>	
<b>Bankinnskudd etc.</b>					
Bankinnskudd, kontanter og lignende	12	38 077		84 883	
Plasseringskonto Coop Norge SA		56 361		44 601	
<b>Sum bankinnskudd etc.</b>		<b>94 439</b>		<b>129 483</b>	
<b>Sum omløpsmidler</b>		<b>292 592</b>	<b>44,0 %</b>	<b>311 808</b>	<b>47,0 %</b>
<b>SUM EIENDELER</b>		<b>664 556</b>	<b>100 %</b>	<b>662 800</b>	<b>100 %</b>



# Balanse forts.



	Note	2019	%	2018	%
<b>EGENKAPITAL OG GJELD</b>					
<i>Egenkapital</i>					
<b>Innskutt egenkapital</b>					
Ansvarsinnskudd	10	35 768		33 372	
<b>Opptjent egenkapital</b>					
Annen egenkapital	10	260 025		241 915	
<b>Sum egenkapital</b>		<b>295 793</b>	<b>44,5 %</b>	<b>275 288</b>	<b>41,5 %</b>
<i>Gjeld</i>					
<b>Avsetning for forpliktelser</b>					
Pensjonsforpliktelser	9	4 738		3 826	
Utsatt skatt	5	876		184	
<b>Sum avsetning for forpliktelser</b>		<b>5 614</b>		<b>4 010</b>	
Medlemsinnskudd	8	243 090		257 123	
<b>Sum langsiktig gjeld</b>		<b>243 090</b>		<b>257 123</b>	
<b>Kortsiktig gjeld</b>					
Leverandørgjeld		45 364		54 079	
Betalbar skatt	5	4 657		7 807	
Skyldig offentlige avgifter		28 825		26 700	
Skyldig kjøpeutbytte		19 377		18 346	
Annen kortsiktig gjeld	11	21 838		19 447	
<b>Sum kortsiktig gjeld</b>		<b>120 060</b>		<b>126 379</b>	
<b>Sum gjeld</b>		<b>368 763</b>	<b>55,5 %</b>	<b>387 512</b>	<b>58,5 %</b>
<b>SUM EGENKAPITAL OG GJELD</b>		<b>664 556</b>	<b>100 %</b>	<b>662 800</b>	<b>100 %</b>

Porsgrunn, den 31.12.2019  
05.03.2020

Tinny Bjerkøen  
Styreleder

Tore Ø. Strømsodd  
Styrets nestleder

Britt H. Lie  
Styremedlem

Cecilie B. Sørumsnagen  
Styremedlem

Oddbjørn V. Gustavsen  
Styremedlem

Solveig Fossdal  
Styremedlem (ansatt)

Christopher Bakke Aasheim  
Styremedlem (ansatt)

Tone Cathrine Hartz  
Styremedlem (ansatt)

Anne Berg Behring  
Adm. direktør

# Kontantstrømoppstilling

(Tall i hele 1 000)

	2019	2018
<b>Likvider tilført/brukt på virksomheten</b>		
Årsresultat før skatt	24 071	19 236
Betalt skatt	-4 719	-8 355
Gevinst/tap ved salg av anleggsmidler etc.	212	-3 233
Ordinære avskrivninger/nedskrivninger	29 934	27 323
Endring kunder og leverandører	-8 330	12 999
Endring varer	-22 490	13 215
Endring andre tidsavgrensninger	-5 035	11 513
<b>Netto likviditetsendring fra virksomheten (A)</b>	<b>13 643</b>	<b>72 698</b>
<b>Likvider tilført/brukt på investeringer</b>		
Investeringer i varige driftsmidler	-51 184	-29 661
Investeringer i finansielle instrumenter	0	-6 000
Salg av anleggsmidler etc.	410	5 767
Salg av finansielle instrumenter	13 724	0
<b>Netto likviditetsendring fra investeringer (B)</b>	<b>-37 050</b>	<b>-29 894</b>
<b>Likvider tilført/brukt på finansiering</b>		
Innbetalt ansvarsskudd	2 396	2 327
Endring av lån, medlemsinnskudd	-14 033	-21 861
<b>Netto likviditetsendring fra finansiering (C)</b>	<b>-11 637</b>	<b>-19 534</b>
Netto likviditetsendring gjennom året (A+B+C)	-35 044	23 270
Likviditetsbeholdning 01.01.	129 483	106 213
<b>LIKVIDITETSBEHOLDNING 31.12.</b>	<b>94 439</b>	<b>129 483</b>
<b>Spesifikasjon av likviditetsbeholdning</b>		
Kasse, bank	38 078	84 882
Plasseringskonto Coop Norge	56 361	44 601
<b>Likviditetsbeholdning</b>	<b>94 439</b>	<b>129 483</b>

# NOTER

(Alle tall i hele 1 000)



## 1. Regnskapsprinsipper

### Generelt

Årsregnskapet er satt opp i samsvar med regnskapsloven og god regnskapsskikk i Norge.

### Konsolidering

Det settes ikke opp eget konsernregnskap da datterselskapenes størrelse ikke har betydning for å bedømme Coop Vestfold og Telemark sin stilling og resultat.

### Bruk av estimater

Ledelsen har brukt estimater og forutsetninger som har påvirket resultatregnskapet og verdsettelsen av eiendeler og gjeld, samt usikre eiendeler og forpliktelser på balansedagen under utarbeidelsen av årsregnskapet i henhold til god regnskapsskikk.

### Inntektsføring

Inntektsføring ved salg av varer og tjenester skjer på leveringstidspunktet.

### Skatt

Skattekostnad består av betalbar skatt og endring i utsatt skatt. Utsatt skatt / skattefordel er beregnet med 22 % på grunnlag av de midlertidige forskjeller som eksisterer mellom regnskapsmessige og skattemessige verdier fra og med 2018. Skatteøkende og skattereduserende midlertidige forskjeller som reverseres eller kan reverseres i samme periode er utlignet og nettoført.

### Klassifisering og vurdering av balanseposter

Omløpsmidler og kortsiktig gjeld omfatter poster som forfaller til betaling innen ett år samt poster som knytter seg til varekretsløpet. Øvrige poster er klassifisert som anleggsmiddel / langsiktig gjeld.

Omløpsmidler vurderes til laveste av anskaffelseskost og virkelig verdi. Kortsiktig gjeld balanseføres til nominelt beløp på opptakstidspunktet.

Anleggsmidler vurderes til anskaffelseskost, fratrukket av- og nedskrivninger. Langsiktig gjeld balanseføres til nominelt beløp på etableringstidspunktet.

### Varige driftsmidler

Varige driftsmidler balanseføres og avskrives lineært over driftsmidlets levetid. Direkte vedlikehold av driftsmidler kostnadsføres løpende under driftskostnader, mens påkostninger eller forbedringer tillegges driftsmidlets kostpris og avskrives i takt med driftsmidlet.

### Datterselskap / tilknyttet selskap

Datterselskaper og tilknyttede selskaper vurderes etter

kostmetoden i selskapsregnskapet. Investeringer er vurdert til anskaffelseskost for aksjene med mindre nedskrivning har vært nødvendig. Det foretas nedskrivning til virkelig verdi når verdifall skyldes årsaker som ikke kan antas å være forbigående og det må anses nødvendig etter god regnskapsskikk. Nedskrivninger reverseres når grunnlaget for nedskrivning ikke lenger er til stede.

### Varebeholdninger

Varer er vurdert til det laveste av anskaffelseskost og netto salgsverdi. Netto salgsverdi er estimert salgspris ved ordinær drift etter fradrag for beregnede nødvendige utgifter for gjennomføring av salget. Anskaffelseskost inkluderer utgifter påløpt ved anskaffelse av varene og kostnader for å bringe varene til nåværende plassering og tilordnes ved bruk av FIFO - prinsippet.

### Fordringer

Kundefordringer og andre fordringer er oppført i balansen til pålydende etter fradrag for avsetning til forventet tap. Avsetning til tap gjøres på grunnlag av individuelle vurderinger av de enkelte fordringene.

### Pensjoner

Pensjonsforpliktelser er hovedsaklig dekket gjennom to ordninger; en kollektiv ytelsesbasert pensjonsordning og en innskuddsordning. Førstnevnte er lukket for eventuelle nye medlemmer, mens den innskuddsbaserte ordningen tilsluttes av alle nyansatte med over 20 % stilling. Selskapet er også tilknyttet ordning for avtalefestet pensjon.

Den ytelsesbaserte pensjonsordningen vurderes til nåverdien av de fremtidige pensjonsytelser som regnskapsmessig anses opptjent på balansedagen. Pensjonsmidler vurderes til virkelig verdi. Endring i ytelsesbaserte pensjonsforpliktelser som skyldes endringer i pensjonsplaner, fordeles over antatt gjennomsnittlig gjenværende opptjeningstid. Planendringer amortiseres over forventet gjenværende opptjeningstid. Det samme gjelder estimatavvik i den grad de overstiger 10 % av den største av pensjonsforpliktelsene og pensjonsmidlene (korridor).

Innskuddsbasert pensjonsordning periodiseres i henhold til sammenstillingsprinsippet ved at pensjonspremien resultatføres når den påløper.

Ny ordning for avtalefestet pensjon (AFP) fra 2011 medfører løpende kostnadsføring av og ingen balanseføring av fremtidige forpliktelser. Egenandel knyttet til pensjonister i tidligere AFP-ordning er balanseført på pensjoningstidspunktet.

### Kontantstrømoppstilling

Kontantstrømoppstillingen er utarbeidet etter indirekte metode. Kontanter og kontantekvivalenter omfatter kontanter, bankinnskudd og andre kortsiktige, likvide plasseringer.

## 2. Salgsinntekter

Kjøpeutbytte bokføres som salgsinntektsreduksjon.

	2019	2018
Salgsinntekter før kjøpeutbytte	1 802 957	1 732 405
Kjøpeutbytte og medlemsbonus	17 232	16 380
<b>Sum salgsinntekter</b>	<b>1 785 725</b>	<b>1 716 026</b>

Salgsinntekter per virksomhetsområde	2019	2018
<b>Dagligvare</b>		
Coop Prix	242 050	359 707
Extra	823 732	682 576
Coop Marked	9 940	10 955
Obs dagligvare	357 552	357 411
<b>Dagligvare totalt</b>	<b>1 433 274</b>	<b>1 410 649</b>
<b>Faghandel Obs og Obs Bygg</b>	<b>369 684</b>	<b>321 756</b>
<b>Sum salgsinntekter før kjøpsbonus</b>	<b>1 802 957</b>	<b>1 732 405</b>

All omsetning er i Norge.

## 3. Andre driftsinntekter

### Årsbonus Coop Norge SA

Det ble utbetalt årsbonus på 1,5 % av alt kjøp fra Coop Norge Handel AS.

Det ble i 2019 mottatt renter på andelsinnskudd fra Coop Norge SA på kr 278 132.

### Andre driftsinntekter

Denne posten består av husleieinntekter, provisjonsinntekter fra Post i butikk og spill, årsbonus fra Coop Norge SA, gevinster ved salg av driftsmidler, goodwill, etableringsrabatter og andre driftsinntekter.

## 4. Spesifikasjon av lønn og annen godtgjørelse

Lønns- og personalkostnader	2019	2018
Lønn	165 785	155 699
Arbeidsgiveravgift	24 403	22 589
Pensjonskostnader	7 599	7 055
Andre ytelser og personalkostnader	741	-344
<b>Sum lønns- og personalkostnader</b>	<b>198 528</b>	<b>184 998</b>
Antall årsverk:	349	337

## Ytelser til ledende personer og styremedlemmer

Lønn og annen godtgjørelse	Daglig leder	Tillitsvalgte inkl. styre
Lønn og honorarer	1 687	731
Pensjonsforpliktelse	159	
Annen godtgjørelse	187	

Daglig leder har, i tillegg til selskapets kollektive pensjonsordning, en pensjonsavtale som trer i kraft ved 67 år, med mulighet for avgang ved 64 år. Videre har daglig leder avtale om ett års etterlønn ved avgang dersom styret krever avslutning av arbeidsforholdet.

Det er ikke gitt lån/sikkerhetsstillelse til daglig leder, styreleder eller andre nærstående parter.

## Regnskapsført godtgjørelse til revisor

	2019	2018
Lovpålagt revisjon	188	168
Regnskapsteknisk bistand	46	19
Skatterådgivning - teknisk oppsett ligningspapirer	49	31
Andre attestasjonstjenester	11	13

## 5. Skatter

### Spesifikasjon av midlertidige forskjeller

	2019	2018
Anleggsmidler	-8 994	-8 588
Fordringer	-65	0
Varelager	0	-7 773
Gevinst- og tapskonto	11 242	14 556
Pensjoner	1 800	2 641
<b>Sum midlertidige forskjeller</b>	<b>3 983</b>	<b>836</b>
<b>Utsatt skatt (22%)</b>	<b>876</b>	<b>184</b>

### Årets skattekostnad består av:

	2019	2018
Betalbar selskapsskatt	4 657	7 807
Differanse avsatt skatt tidligere år	239	44
Endring utsatt skatt i balansen	692	-3 079
<b>Årets totale skattekostnad</b>	<b>5 588</b>	<b>4 772</b>

### Forklaring skattekostnad

	2019	2018
Skatt av årets resultat	5 296	4 424
Skatteeffekt av permanente forskjeller	-397	-88
Formuesskatt	450	400
Endring fjorårets skatt	239	44
Effekt av endret skatteregime	0	-8
<b>Sum skattekostnad</b>	<b>5 588</b>	<b>4 772</b>

## 6. Varige driftsmidler

	Forretnings- eiendommer	Tomter	Driftsløsøre, inventar o.l.	Sum
Anskaffelseskost pr. 01.01.19	216 565	14 481	156 300	387 346
Årets tilgang	12 365		38 819	51 184
Årets avgang	-45		-725	-770
<b>Anskaffelseskost 31.12.19</b>	<b>228 884</b>	<b>14 481</b>	<b>194 394</b>	<b>437 759</b>
Akk. av- og nedskrivninger 01.01.19	72 973	0	97 050	170 023
Årets avskrivninger	8 608		21 325	29 934
Årets nedskrivninger	0		0	0
Tilbakeført ved avgang	-17		-461	-478
<b>Akk. av- og nedskrivninger 31.12.19</b>	<b>81 565</b>	<b>0</b>	<b>117 915</b>	<b>199 479</b>
<b>Bokført verdi 31.12.19</b>	<b>147 319</b>	<b>14 481</b>	<b>76 480</b>	<b>238 280</b>
Økonomisk levetid	3 - 50 år	I/A	3 - 10 år	
Avskrivningsplan	lineær	I/A	lineær	

## 7. Andre langsiktige fordringer og innskudd

Består av	2019	2018
Billån ansatte	141	197
Andre langsiktige fordringer	2 265	2 265
<b>Sum langsiktige fordringer</b>	<b>2 406</b>	<b>2 463</b>

## 8. Langsiktig gjeld / garantier og avtaler

Gjeld som er sikret ved pant	2019	2018
Medlemsinnskudd	243 090	257 123
Gjeld til kredittinstitusjoner	0	0

Bokført verdi av eiendeler som er pantsatt	2019	2018
Eiendommer	43 496	44 811
Varelager	183 999	161 509
Driftsløsøre	76 480	59 250
Utlån konsern	30 980	30 980

Pantsettelsene er foretatt til fordel for Sparebank 1 Telemark og Samvirkelagenes Garantifond AL. Pantene til Garantifondet står kun som sikkerhet for lagets egne medlemsinnskudd.

Årlig leie av ikke balanseførte driftsmidler		
Driftsmiddel	Leieperiode	Årlig leie
Bygninger, ekstern utleier	2 - 14 år	48 791
Bygninger, leiet av datterselskap og tilknyttet selskap	2 - 6 år	7 318

## 9. Pensjoner

Selskapet er pliktig til å ha tjenestepensjonsordning etter lov om obligatorisk tjenestepensjon.

Selskapets pensjonsordninger tilfredsstiller kravene i denne lov.

Selskapets medarbeidere er tilknyttet en lukket ytelsesbasert pensjonsordning eller en innskuddsbasert ordning (OTP).

Den innskuddsbaserte ordningen kostnadsføres løpende gjennom året.

### Sammensetning av pensjoner og pensjonsforpliktelser innenfor ytelsesbasert ordning

Pensjonsordningene behandles regnskapsmessig i henhold til Norsk RegnskapsStandard 6. Disse ytelsespensjoner er aktuærberegnet med oppførte forutsetninger i tråd med god regnskapsskikk. Selskapets pensjonsordninger består av både sikrede og usikrede ytelser, inkl. avtalefestet pensjon (AFP).

Antall personer i ordningen:	2019	2018
Aktive	76	85
Pensjonister	124	147

Spesifikasjon av pensjonsforpliktelsen pr. 31.12	2019	2018
Brutto pensjonsforpliktelser	42 517	41 979
Brutto pensjonsmidler	42 272	41 013
Arbeidsgiveravgift	566	136
<b>Netto pensjonsforpliktelser</b>	<b>811</b>	<b>1 102</b>
Ikke resultatført aktuærielt gevinst/tap	2 611	3 743
<b>Bokførte netto pensjonsmidler</b>	<b>1 800</b>	<b>2 641</b>
Herav netto pensjonsmidler på overfinansierte ordninger	6 538	6 468
<b>Forpliktelser underfinansierte og usikrede ordninger</b>	<b>-4 737</b>	<b>-3 826</b>

Spesifikasjon av årets pensjonskostnad	2019	2018
Nåverdi av pensjoner opptjent i perioden	2 118	2 091
Rentekostnad av pensjonsforpliktelsene	1 074	891
Forventet avkastning på pensjonsmidler	-1 039	-1 453
Resultatført planendring	0	0
Resultatført aktuærielt tap/gevinst	120	354
Administrasjonskostnader	440	435
Resultatført arbeidsgiveravgift	121	276
<b>Årets netto pensjonskostnad</b>	<b>2 834</b>	<b>2 594</b>

Aktuærmessige og økonomiske forutsetninger	2019	2018
Årets avkastning på pensjonsmidlene	4,30 %	2,60 %
Diskonteringsrente	2,30 %	2,60 %
Årlig lønnsvekst	2,75 %	2,75 %
Årlig regulering av grunnbeløp	2,50 %	2,50 %
Årlig regulering av pensjoner under utbetaling	Variierende	Variierende
Årlig regulering usikrede pensjoner	2,00 %	2,00 %
Arbeidsgiveravgift	14,10 %	14,10 %
Folketrygdens grunnbeløp	100	97

## 10. Egenkapital

	Medl. ansvars- innskudd	Annen egenkapital	Sum
Egenkapital 31.12.18	33 372	241 915	275 288
Nye kapitalinnskudd	2 396		2 396
Justering pensjonsforpliktelse		-374	-374
Årets resultat		18 484	18 484
<b>Egenkapital 31.12.19</b>	<b>35 768</b>	<b>260 025</b>	<b>295 793</b>

Ansvarsinnskuddet består av eierandeler på kr 300.

Antall medlemmer ved utgangen av år 2019 er 119 291 mot 111 319 medlemmer foregående år.

## 11. Datterselskaper og tilknyttede selskaper

	CVT Kongsberg AS	CVT Klyve AS	CVT Sem AS	CVT Prosjekt 4 AS	Coop Vestfold og Telemark Eiendom AS
Sted	Sandefjord	Sandefjord	Sandefjord	Sandefjord	Langhus
Eierandel / stemme %	100	100	100	100	50
Resultat før skatt	351	877	0	0	-2 884
Egenkapital per 31.12	1 629	1 505	24	26	97 439
Bokført verdi i CVT	900	106	30	30	64 874
Langsiktig lån fra CVT	13 935	17 046	0	0	0
Kortsiktig gjeld til CVT	451	2 180	0	0	0

Aksjepostene er oppført til kostpris.

Selskapenes formål er utvikling og utleie av fast eiendom. Det er ikke aktivitet i CVT Sem AS og CVT Prosjekt 4 AS, og disse selskapene er nå under avvikling.

## 12. Bankinnskudd

I posten bankinnskudd inngår bundne bankinnskudd til dekning av ansattes skattetrekk med kr 5 944 770.



# Revisors beretning

# Deloitte.

Deloitte AS  
Leirvollen 23  
Postboks 2654 Kjørbekk  
NO-3702 Skien  
Norway

Tel: +47 23 27 90 00  
www.deloitte.no

Til årsmøtet i Coop Vestfold og Telemark SA

UAVHENGIG REVISORS BERETNING

## Uttalelse om revisjonen av årsregnskapet

### Konklusjon

Vi har revidert Coop Vestfold og Telemark SAs årsregnskap som viser et overskudd på kr 18 483 584. Årsregnskapet består av balanse per 31. desember 2019, resultatregnskap og kontantstrømoppstilling for regnskapsåret avsluttet per denne datoen og noteopplysninger til årsregnskapet, herunder et sammendrag av viktige regnskapsprinsipper.

Etter vår mening er det medfølgende årsregnskapet avgitt i samsvar med lov og forskrifter og gir et rettviseende bilde av selskapets finansielle stilling per 31. desember 2019, og av dets resultater og kontantstrømmer for regnskapsåret avsluttet per denne datoen i samsvar med regnskapslovens regler og god regnskapsskikk i Norge.

### Grunnlag for konklusjonen

Vi har gjennomført revisjonen i samsvar med lov, forskrift og god revisjonsskikk i Norge, herunder de internasjonale revisjonsstandardene International Standards on Auditing (ISA-ene). Våre oppgaver og plikter i henhold til disse standardene er beskrevet i Revisors oppgaver og plikter ved revisjon av årsregnskapet. Vi er uavhengige av selskapet slik det kreves i lov og forskrift, og har overholdt våre øvrige etiske forpliktelser i samsvar med disse kravene. Etter vår oppfatning er innhentet revisjonsbevis tilstrekkelig og hensiktsmessig som grunnlag for vår konklusjon.

### Øvrig informasjon

Ledelsen er ansvarlig for øvrig informasjon. Øvrig informasjon omfatter informasjon i årsrapporten bortsett fra årsregnskapet og den tilhørende revisjonsberetningen.

Vår uttalelse om revisjonen av årsregnskapet dekker ikke øvrig informasjon, og vi attesterer ikke den øvrige informasjonen.

I forbindelse med revisjonen av årsregnskapet er det vår oppgave å lese øvrig informasjon med det formål å vurdere hvorvidt det foreligger vesentlig inkonsistens mellom øvrig informasjon og årsregnskapet, kunnskap vi har opparbeidet oss under revisjonen, eller hvorvidt den tilsynelatende inneholder vesentlig feilinformasjon.

Dersom vi konkluderer med at den øvrige informasjonen inneholder vesentlig feilinformasjon er vi pålagt å rapportere det. Vi har ingenting å rapportere i så henseende.

### Styrets og daglig leders ansvar for årsregnskapet

Styret og daglig leder (ledelsen) er ansvarlig for å utarbeide årsregnskapet i samsvar med lov og forskrifter, herunder for at det gir et rettviseende bilde i samsvar med regnskapslovens regler og god regnskapsskikk i Norge. Ledelsen er også ansvarlig for slik internkontroll som den finner nødvendig for å kunne utarbeide et årsregnskap som ikke inneholder vesentlig feilinformasjon, verken som følge av misligheter eller utilsiktede feil.

Deloitte AS and Deloitte Advokatfirma AS are the Norwegian affiliates of Deloitte NSE LLP, a member firm of Deloitte Touche Tohmatsu Limited ("DTTL"), its network of member firms, and their related entities. DTTL and each of its member firms are legally separate and independent entities. DTTL (also referred to as "Deloitte Global") does not provide services to clients. Please see [www.deloitte.no](http://www.deloitte.no) for a more detailed description of DTTL and its member firms.

Registrert i Foretaksregisteret Medlemmer av Den norske Revisorforening  
Organisasjonsnummer: 980 211 282

© Deloitte AS

Ved utarbeidelsen av årsregnskapet må ledelsen ta standpunkt til selskapets evne til fortsatt drift og opplyse om forhold av betydning for fortsatt drift. Forutsetningen om fortsatt drift skal legges til grunn for årsregnskapet så lenge det ikke er sannsynlig at virksomheten vil bli avviklet.

#### *Revisors oppgaver og plikter ved revisjonen av årsregnskapet*

Vårt mål med revisjonen er å oppnå betryggende sikkerhet for at årsregnskapet som helhet ikke inneholder vesentlig feilinformasjon, verken som følge av misligheter eller utilsiktede feil, og å avgi en revisjonsberetning som inneholder vår konklusjon. Betryggende sikkerhet er en høy grad av sikkerhet, men ingen garanti for at en revisjon utført i samsvar med lov, forskrift og god revisjonsskikk i Norge, herunder ISA-ene, alltid vil avdekke vesentlig feilinformasjon som eksisterer. Feilinformasjon kan oppstå som følge av misligheter eller utilsiktede feil. Feilinformasjon blir vurdert som vesentlig dersom den enkeltvis eller samlet med rimelighet kan forventes å påvirke økonomiske beslutninger som brukerne foretar basert på årsregnskapet.

Som del av en revisjon i samsvar med lov, forskrift og god revisjonsskikk i Norge, herunder ISA-ene, utøver vi profesjonelt skjønn og utviser profesjonell skepsis gjennom hele revisjonen. I tillegg:

- identifiserer og anslår vi risikoen for vesentlig feilinformasjon i regnskapet, enten det skyldes misligheter eller utilsiktede feil. Vi utformer og gjennomfører revisjonshandlinger for å håndtere slike risikoer, og innhenter revisjonsbevis som er tilstrekkelig og hensiktsmessig som grunnlag for vår konklusjon. Risikoen for at vesentlig feilinformasjon som følge av misligheter ikke blir avdekket, er høyere enn for feilinformasjon som skyldes utilsiktede feil, siden misligheter kan innebære samarbeid, forfalskning, bevisste utelatelser, uriktige fremstillinger eller overstyring av internkontroll.
- opparbeider vi oss en forståelse av den interne kontroll som er relevant for revisjonen, for å utforme revisjonshandlinger som er hensiktsmessige etter omstendighetene, men ikke for å gi uttrykk for en mening om effektiviteten av selskapets interne kontroll.
- evaluerer vi om de anvendte regnskapsprinsippene er hensiktsmessige og om regnskapestimatene og tilhørende noteopplysninger utarbeidet av ledelsen er rimelige.
- konkluderer vi på hensiktsmessigheten av ledelsens bruk av fortsatt drift-forutsetningen ved avleggelsen av regnskapet, basert på innhentede revisjonsbevis, og hvorvidt det foreligger vesentlig usikkerhet knyttet til hendelser eller forhold som kan skape tvil av betydning om selskapets evne til fortsatt drift. Dersom vi konkluderer med at det eksisterer vesentlig usikkerhet, kreves det at vi i revisjonsberetningen henleder oppmerksomheten på tilleggsopplysningene i regnskapet, eller, dersom slike tilleggsopplysninger ikke er tilstrekkelige, at vi modifiserer vår konklusjon om årsregnskapet og årsberetningen. Våre konklusjoner er basert på revisjonsbevis innhentet inntil datoen for revisjonsberetningen. Etterfølgende hendelser eller forhold kan imidlertid medføre at selskapet ikke fortsetter driften.
- evaluerer vi den samlede presentasjonen, strukturen og innholdet, inkludert tilleggsopplysningene, og hvorvidt årsregnskapet representerer de underliggende transaksjonene og hendelsene på en måte som gir et rettviseende bilde.

Vi kommuniserer med dem som har overordnet ansvar for styring og kontroll blant annet om det planlagte omfanget av revisjonen og til hvilken tid revisjonsarbeidet skal utføres. Vi utveksler også informasjon om forhold av betydning som vi har avdekket i løpet av revisjonen, herunder om eventuelle svakheter av betydning i den interne kontrollen.

#### **Uttalelse om andre lovmessige krav**

##### *Konklusjon om årsberetningen*

Basert på vår revisjon av årsregnskapet som beskrevet ovenfor, mener vi at opplysningene i årsberetningen om årsregnskapet og forutsetningen om fortsatt drift er konsistente med årsregnskapet og i samsvar med lov og forskrifter.

*Konklusjon om registrering og dokumentasjon*

Basert på vår revisjon av årsregnskapet som beskrevet ovenfor, og kontrollhandlinger vi har funnet nødvendig i henhold til internasjonal standard for attestasjonsoppdrag (ISAE) 3000 «Attestasjonsoppdrag som ikke er revisjon eller forenklet revisorkontroll av historisk finansiell informasjon», mener vi at ledelsen har oppfylt sin plikt til å sørge for ordentlig og oversiktlig registrering og dokumentasjon av selskapets regnskapsopplysninger i samsvar med lov og god bokføringskikk i Norge.

Skien, 5. mars 2020  
Deloitte AS



**Espen Thorbjørnsen**  
statsautorisert revisor

# Samfunnsregnskap 2019

(Tall i hele mill.)

Med utgangspunkt i det tradisjonelle resultatregnskapet, viser samfunnsregnskapet den verdiskapningen som har funnet sted i Coop Vestfold og Telemark i 2019 ved innsats av arbeid, kapital og teknologi, samt fordeling på de ulike interessene i samfunnet.

Coop Vestfold og Telemark driver virksomhet i 15 kommuner i Telemark og Vestfold og Buskerud. Vi tilfører samfunnet betydelige verdier som bidrar til å skape arbeidsplasser, vekst og utvikling.

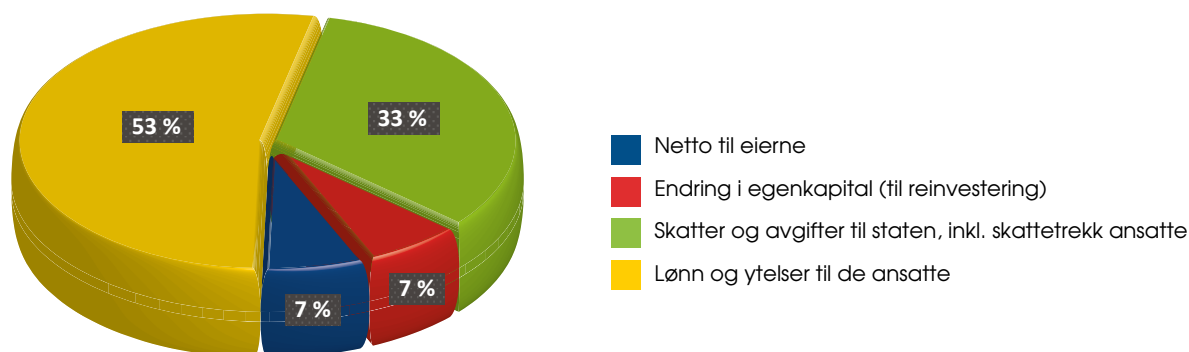
Våre kooperative verdier med vekt på miljø og samfunnsansvar bidrar til å opprettholde et slikt fokus.

De økonomiske resultatene av virksomheten anvendes i sin helhet til å videreutvikle butikktilbudet til våre medlemmer.

Totale inntekter	1 846,3
Tillagt netto innbetalt merverdiavgift	21,1
Varekostnad utgjør	-1 434,0
Kjøp av øvrige varer og tjenester	-145,3
<b>Brutto verdiskapning</b>	<b>288,1</b>
som redusert for kapitalslit (av- og nedskrivninger)	-29,9
<b>gir en netto avkastning på</b>	<b>258,2</b>
fratrasket avkastning på aksjer og pengeplasseringer	3,2
<b>som i 2019 gir følgende samlede verdier til fordeling</b>	<b>261,4</b>

## Fordeling av verdiskapning

Netto til eierne	6,6 %
Endring i egenkapital (til reinvestering)	7,1 %
Skatter og avgifter til staten, inkl. skattetrekk ansatte	33,0 %
Lønn og ytelser til de ansatte	53,4 %



# Styrende organer

## Styret

REPRESENTANTER		ADRESSE	PÅ VALG I 2020:
Tinny Bjerkøen	Leder	Langesund	
Tore Ø. Strømsodd	Nestleder	Sandefjord	X
Britt H. Lie	Styremedlem	Svarstad	
Oddbjørn Gustavsen	Styremedlem	Ulefoss	X
Cecilie B. Sørumsdalen	Styremedlem	Tønsberg	
Solveig Fossdal	Styremedlem (ansatt)	Skien	
Christopher Bakke Aasheim	Styremedlem (ansatt)	Skien	
Tone Cathrine Hartz	Styremedlem (ansatt)	Åmot i Buskerud	

### VARAREPRESENTANTER

Aslaug G. Årnes	Varamedlem	Gvarv	X
Madeleine Bjørnstad Bredal	Varamedlem	Sandefjord	
Hans Magne Gautefall	Varamedlem	Drangedal	X
Nina Sørli	Varamedlem (ansatt - Lederne)	Stokke	
Anne Lise Karlsen	Varamedlem (ansatt - H&K)	Porsgrunn	
Aslak Dahle Sørugaarden	Varamedlem (ansatt - H&K)	Notodden	

## Årsmøtets valgkomité

NAVN		ADRESSE	PÅ VALG I 2020:
Einar Alme	Leder	Sandefjord	
Petter Jørgensen	Medlem	Langesund	X
Erik Westbye	Medlem	Krokstadelva	X

### VARAREPRESENTANTER

Christian N. Råve	Varamedlem	Skien	X
Unni Barstad Jernberg	Varamedlem	Sandefjord	X

# Representanter til Årsmøtet 2020 - 2021

## Årsmøtets ledelse i 2018 - 2020

NAVN		ADRESSE	PÅ VALG I 2020:
Liv Bråthen Norheim	Ordfører	Herre	X
Gernot Ernst	Varaordfører	Kongsberg	X

## Årsmøtet Region Buskerud og Vestfold

(valgt for 2020 – 2022)

REPRESENTANTER	ADRESSE
Erik Westbye	Krokstadelva
Bjørn Ulf Greaker	Geithus
Cecilie Lund	Tjodalyng
Andre Karlsen	Horten
Unni Barstad Jernberg	Sandefjord
Hans Erik T. Christoffersen	Revetal
Anita Børresen	Larvik
Knut H. Arnesen	Tønsberg
Kjell G. Nilsen	Sandefjord
Halvard Bertelsen	Sandefjord
Gernot Ernst	Kongsberg
Reidar Bjerkseth	Sandefjord

### VARAREPRESENTANTER

Tor Chr. Dingstad	Sandefjord
Trond Olav Aaring	Krokstadelva
Einar Alme	Sandefjord

## Ansattes representanter (valgt for 2019 – 2021)

REPRESENTANTER	ADRESSE
Mariann E. Løseengen	Krokstadelva
Knut Arne Måge	Krokstadelva
Lisbeth Turton Wasbråten	Sandefjord
Alfred Roksund	Skien
Lise Rebekka Mortensen	Sandefjord
Lisbeth Høgstad Johansen	Skien
Anita Riis	Sandefjord
Jostein Eidet	Drangedal
Tonni Merete Næss	Stavern
Magne Minnesjord	Skien

### VARAREPRESENTANTER H&K

Elin Garvåg	Stavern
Lise Bjæring	Horten
Kristine Bjørk	Skien
Nazmi Mikail	Larvik
Anita Fehn	Siljan
Kari Strand	Stathelle
Inger Stokvik	Larvik

## Årsmøtet Region Telemark

(valgt for 2020 – 2022)

REPRESENTANTER	ADRESSE
Christian N. Råve	Skien
Liv Bråthen Norheim	Herre
Jan Petter Hemsborg	Stathelle
Georg Andreas Steintveit	Porsgrunn
Petter Jørgensen	Langesund
Bjørn Stulen	Porsgrunn
Øyvind Kaasa	Ulefoss
Morten Sandsmark	Langesund

### VARAREPRESENTANTER

Knut T. Skilbred	Skien
Arild Rønningen Kvitsand	Gvarv



### VARAREPRESENTANTER Lederne

Helene Wolden	Porsgrunn
Cathrine Sørensen	Larvik
Anne-Lene Hejdenberg	Sandefjord
Tina Kristiansen	Skien



# DAGENS

COOP DAGENS ER EN SERIE PRODUKTER  
UTVIKLET FOR DEG SOM ØNSKER  
RASKE OG ENKLE MIDDAGER  
TIL HELE FAMILIEN!



# Kjøper du ÄNGLAMARK hjelper du flere barn ut i idrett!

ä

Deler av salget fra Änglamark går til Coop-dugnaden som dekker treningsavgiften for barn som ellers ikke får delta. Sammen med deg og Røde Kors gir vi flere barn muligheten til å delta i idrett med venner og klassekamerater.

Les mer på [coopdugnaden.no](https://coopdugnaden.no)

