

# Årsmelding og regnskap 2012

## Coop Vestfold og Telemark SA



**coop**  
litt ditt

# OVERSIKT OVER MEDLEMSFORDELENE DINE I COOP



NB! Husk at du må benytte medlemskortet ditt for å få glede av de ulike tilbudene.

## KJØPEUTBYTTE

på dagligvarer og faghandel



## MEDLEMSKUPP

Gode tilbud i Coop-butikkene



## COOP HOTELLKUPP

2 personer i 2 netter på hotell i Norge for kun kr 1.598,-  
+ gode tilbud i Norden og flere europeiske storbyer



## 3 % MEDLEMSBONUS

hos KappAhl i tillegg til gode medlemstilbud flere ganger i året



## 35 ØRE MEDLEMSBONUS

på drivstoff, samt en rekke andre gode tilbud



## 1,5 % MEDLEMSBONUS

av innbetalt forsikringspremie hos If Skadeforsikring



## 30 ØRE MEDLEMSBONUS

på drivstoff, samt en rekke andre gode tilbud



1·2·3



STATOIL

## COOP MASTERCARD

Få 2 % medlemsbonus på toppen av ditt kjøpeutbytte hos Coop\* og 1 % alle andre steder\*\*

\*Gjelder ikke på Smart Club. \*\*Gjelder ikke konkurrerende dagligvarebutikker i Norge.

Effektiv rente er 26,17 % (basert på et eksempel på kr 15.000,- nedbetalt over 12 måneder. Samlet kredittbeløp er på kr 16.500,79).



Vi ønsker deg som medeier  
velkommen til kretsårsmøtene!



Møt opp på årsmøtene og bidra til fortsatt  
positiv utvikling for Coop Vestfold og Telemark SA.

*Velkommen!*

Kretsårsmøtene avvikles etter følgende plan:

**Krets 1**

**Bamble / Porsgrunn**

Tid: Torsdag 14.03 kl. 18.00

Sted: Lasses Kafeteria, Stathelle

**Krets 2**

**Midt-Telemark**

Tid: Onsdag 13.03 kl. 18.30

Sted: Årnes Kafeteria

**Krets 3**

**Drangedal**

Tid: Mandag 11.03 kl. 18.00

Sted: Kafe Riviera, Drangedal

**Krets 4**

**Skien**

Tid: Mandag 18.03 kl. 18.00

Sted: Herkules Klubbhus

**Krets 5**

**Vestfold og Krokstadelva**

Tid: Tirsdag 19.03 kl. 19.00

Sted: Coop Obs! Sandefjord, kafé i 2. etg.

**Krets 6**

**Vest-Telemark**

Tid: Tirsdag 12.03 kl. 18.00

Sted: Spitet Mat og Kaffebar, Dalen

## SAKSLISTE KRETSÅRSMØTENE

1. Åpning ved kretsleder. Valg av møtesekretær.
2. Orientering om styrets årsmelding, regnskap og kretsens butikker.
3. Kretsutvalgets årsmelding.
4. Valg.
  - a) Kretsens medlemmer til Årsmøtet.
  - b) Medlemmer til kretsutvalget.
  - c) Valg av leder til kretsutvalget.
  - d) Medlemmer til valgkomite.
5. Spørsmål og forslag (vedtektsendring).

**Enkel servering**

## ÅRSMØTE

**Onsdag 10. april 2013 kl. 18.00**

**Sted: Skagerak Arena,**

**Fr. Nansensgt. 21-23, Skien**

***Egen innkalling sendes til alle representanter.***



# Coop Vestfold og Telemark SA

...er et av landets største samvirke­lag med 1,5 milliarder kroner i omsetning, ca. 700 medarbeidere, 38 butikker og 76.500 medlemmer/eiere.

Våre butikker er fordelt i 18 kommuner i fylkene Buskerud, Vestfold og Telemark. Samvirke­lagets hovedkontor ligger i Porsgrunn.

Ved utgangen av 2012 eier og driver Coop Vestfold og Telemark følgende butikker i henhold til Coops kjedekon­septer:

- 2 Coop Obs! Hypermarked
- 2 Coop Obs! Bygg
- 5 Coop Extra
- 25 Coop Prix
- 4 Coop Marked

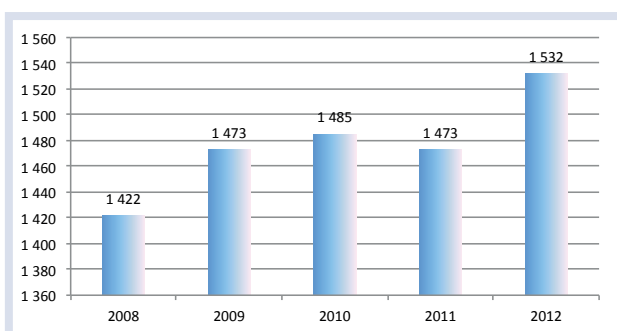
Videre eier Coop Vestfold og Telemark 50 % av aksje­ne i eiendomsselskapet Coop Vestfold og Telemark Eiendom AS. De øvrige 50 % eies av Coop Norge Eiendom AS.

Coop Vestfold og Telemark eies av medlemmene, og våre medlemmer er blitt godskrevet 18,5 millioner kroner i kjøpebonus og rabatter for 2012.

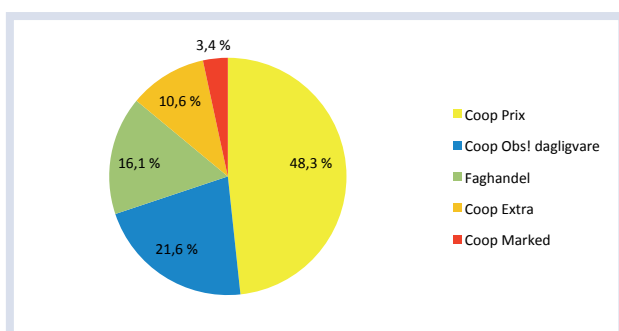
Mange medlemmer benytter seg av muligheten til å ha spareinnskudd. Totalt har medlemmene spareinnskudd på nær 145 millioner kroner i Coop Vestfold og Telemark. Rentene er konkurransedyktige, og innskuddene er garantert av Samvirke­lagenes Garantifond A/L.

Coop Vestfold og Telemark SA er medeier i andels­laget Coop Norge SA sammen med 113 andre samvirke­lag i Norge. Coop Norge SA eier igjen Coop Norge Handel AS og Coop Norge Eiendom AS. Coop Norge Handel AS er konsept­eier og varedistributør for alle butikker i Coop Vestfold og Telemark. Coop Vestfold og Telemark er med drøyt 1,5 milliarder kroner i omsetning blant de ti største samvirke­lagene i landet.

## Omsetning i mill. kr.



## Salgsinntekter pr. kjede



Samvirkelegene inkludert Smart Club ser ut til å få en samlet omsetning på 39,8 milliarder kroner i 2012. Dette er en vekst på 3,1 % fra 2011. Innen dagligvare hadde Coop en vekst på 2,5 % i 2012, mens markedsveksten var på 3,6 %. Det ser derfor ut til at Coop sin markedsandel har gått ned med 0,2 % til 23,2 % i 2012.

## Økonomisk utvikling

Norsk økonomi fortsetter å trosse meget svake internasjonale konjunkturer. Lav rente og høy etterspørsel fra petroleumsnæringen er hoveddriverne bak den norske oppgangen som startet ved årsskiftet 2010/2011. Det er ventet at aktivitetsveksten holder seg høy i ganske lang tid.

Konsumprisindeksen steg med 0,8 % fra 2011 til 2012, mens den generelle lønnsveksten i Norge ga en økning på 4,3 % i 2012.

SSB venter at rentene vil falle litt fremover, og at de ikke kommer til å øke før i 2014.

## Resultat og regnskapsutvikling

Årsregnskapet er satt opp med forutsetning om fortsatt drift, og styret bekrefter at denne forutsetning er til stede.

Samlet omsetning for 2012 ble på 1,532 milliarder kroner eks. merverdiavgift før inntektsreduksjon av kjøpebonus og ansatttrabatt. Dette er en vekst på 4,0 % mot i fjor, mens omsetningen for kun de sammenlignbare butikkene er tilnærmet lik året før. Økningen kommer dermed fullt ut fra nyetablering av 1 Coop Obs! Bygg og 3 Coop Extra.

Samlet bruttofortjeneste for alle butikker ble på 17,6 %. Alle profiler viser en nedgang i bruttofortjenesten, med unntak av Coop Obs! Bygg. Størst nedgang er det innen Coop Prix og Coop Obs! Hypermarked. Prisene i markedet er under sterkt press på grunn av intens konkurranse, og dette er en medvirkende årsak til nedgangen.

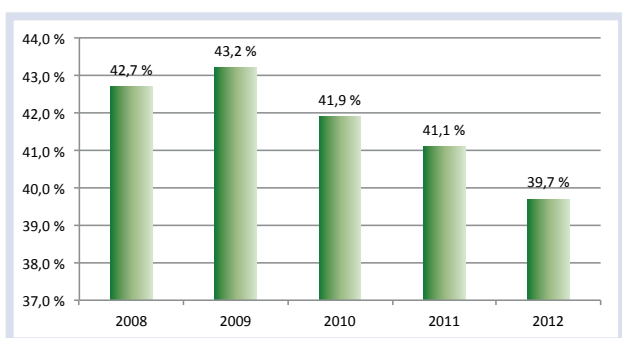
Tre eiendommer er solgt i 2012. Salget har tilført likviditet, og har gitt en regnskapsmessig gevinst på totalt 8,6 millioner kroner. Dette er bokført under andre inntekter. I to av eiendommene var det ikke lenger butikkdrift, mens den tredje er solgt til eget datterselskap.

Årets lønnsvekst ble i gjennomsnitt på 4,2 %. Det innebærer nok et år hvor lønnsveksten er høyere enn sammenlignbar omsetningsvekst. Dette forsterker kravet til fortsatte effektivitetsforbedringer. Oppstart av nye butikker gir også økte personalkostnader både før og etter åpningen. Samlede personalkostnader for 2012 ble dermed på hele 11,5 % mot 10,6 % året før.

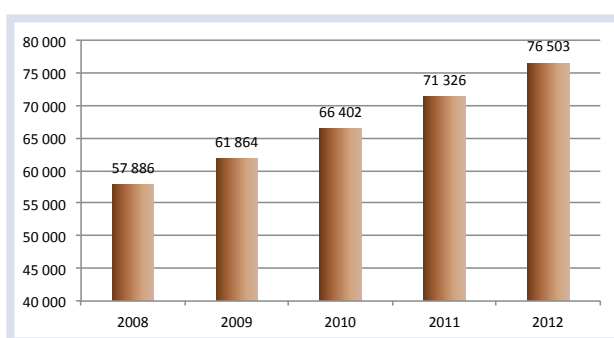
Endring i pensjonsforpliktelser er inntektsført med 0,8 millioner kroner, mens samlede pensjonsutgifter økte med 0,6 millioner kroner.

Andre driftsutgifter viser en økning på 10,9 % mot fjoråret. Økningen skyldes i stor grad tilleggsutgifter i forbindelse med nedleggelser, oppstartskostnader av nye butikker og økte avskrivningskostnader. Årets energikostnader gikk ned med 1 million kroner mot fjoråret.

## Egenkapital i %



## Antall medlemmer



Det er foretatt investeringer i løpet av året med 41,8 millioner kroner. Egen avtale om mulighet for tilbakeføring av bygningsmessige istandsettelser for Coop Obs! Bygg Larvik gjør at investeringer på 14,4 millioner kroner er tilbakeført, og gir netto investeringer på 27,4 millioner kroner.

Finansresultatet ble på -1,4 millioner kroner mot -0,1 millioner kroner i fjor.

Driftsmessige aktiviteter ga en netto kontantstrøm på -4,7 millioner kroner i 2012. Netto kontantstrøm fra investeringer og finans beløper seg til henholdsvis -19,9 millioner kroner og 0,1 millioner kroner, slik at netto likviditet dermed er redusert med 24,5 millioner kroner. Dette henger hovedsaklig sammen med investeringer i nye butikker og den årlige utbetalingen av kjøpebonus.

Etter styrets oppfatning foreligger det ikke kredittrisiko eller likviditetsrisiko av betydning for å bedømme selskapets eiendeler, gjeld og finansielle stilling og resultat, og det vurderes ikke i ettertid å ha oppstått forhold som har negativ betydning for bedriftens regnskap. Resultat før bokføring av kjøpebonus og skatt ble på -1,9 millioner kroner. Kjøpebonus er bokført som rabatt og reduserer omsetningen med 9,5 millioner kroner. Årets resultat før skatt ble dermed på kr. -11.317.045, og med en skattekostnad på kr. -4.199.685 ble årsresultatet på kr. -7.117.360 etter skatt.

Egenkapitalen reduseres fra 41,0 % til 39,7 %.

Styret foreslår at resultatet overføres fra annen egenkapital.

## Butikknettet

Arbeidet med butikknettet i 2012 har i all hovedsak vært å etablere nye butikker.



**Coop Extra Larvik. Fra venstre: nytilsatt butikksjef Tonni-Merete Næss, driftsleder Øystein Kristiansen og adm. direktør Anne Berg Behring i samtale med Dagligvarehandelen.** Foto: Kjell Evensen



**Klare til åpning av Coop Obs! Bygg i Larvik.** Foto: John Terje Pedersen

**Coop Obs! Bygg Larvik** åpnet 2. februar 2012 i Nanset Standard sine gamle lokaler. Disse lokalene har blitt pusset opp og gjort om til et moderne byggevarerhus som vi har store forhåpninger til. Totalt disponerer vi her ca. 5000 m<sup>2</sup>.



**Butikksjef Kjell Arne Bruseth, Coop Extra Porsgrunn.**

Foto: John Terje Pedersen

**Coop Extra Porsgrunn** åpnet 24. mai 2012. Butikken ligger i den "nye" Domusgården i sentrum. Eienomsutviklingen var i regi av Coop Vestfold og Telemark Eiendom AS. Et krevende, men svært vellykket prosjekt. I tillegg ble parkeringskjelleren betydelig utvidet. Coop Vestfold og Telemark står som leietaker og tilbyr fremtidsbutikken, Coop Extra på 2000 kvadratmeter i hjertet av Porsgrunn.



**Coop Extra Larvik** åpnet i ICA Maxi sine gamle lokaler i Larvik sentrum 25. oktober 2012. Oppstarten ble et hurtigløp mot ferdigstillelse, idet det kun gikk om lag to måneder fra kontrakten ble signert til butikken åpnet. Dette er et lokale vi leier, og vi har med denne etableringen tatt tilbake markedsandeler i den sydligste av vestfoldbyene.

**Coop Extra Stathelle** åpnet 1. november 2012 på Brotorvet Kjøpesenter i Bamble. Dette var vår femte Coop Extra-butikk og den klart største. Her leier vi hele 2800 m<sup>2</sup>. Med åpningen av Coop Extra på Stathelle har vi igjen tatt en ledende posisjon i Bamble.

Åpningsklare på Coop Extra Stathelle. Foto: John Terje Pedersen



Vi arbeider kontinuerlig med en bærekraftig og fremtidsrettet butikkstruktur. Samtidig som vi oppgraderer butikker og åpner nye, må vi dessverre også avvikle andre.

I 2012 ble Coop Prix Hvitvingfoss stengt i månedsskiftet februar/mars. Videre ble Coop Prix Holmestrand-toppen avviklet i august. Det er videre tatt beslutning om å avvikle Coop Prix Notodden i den gamle Domusgården på Notodden fra 1. mars 2013.

## Eiendommer

Coop Vestfold og Telemark er en stor eiendomsbesitter og av totalt 38 butikker ved årsslutt er 25 av disse i egneide lokaler, direkte eller via 3 heleide datterselskap.

Alle nye butikker i 2012 er i leide lokaler, og det har derfor ikke vært noen større eiendomsprosjekter i året som er gått.

Den gamle eiendommen i Holmestrand og eiendommen på Borgheim på Nøtterøy er solgt i 2012. Videre er eiendommen på Klyve solgt til et heleid datterselskap.

Eiendommene ved Bratsberg Brygge i Porsgrunn og i Hvitvingfoss ligger ute for salg.

## Medlemmer

I løpet av 2012 ble det innmeldt 6.253 nye medlemmer i Coop Vestfold og Telemark. Ved årets slutt var det registrert totalt 76.503 medlemmer.

De nettbaserte tjenestene har nå etablert seg godt, og om lag 20 % av våre nye medlemmer valgte å melde seg inn på coop.no. Også en stor andel av uttakene fra medlemskonto til bankkonto gjøres nå via nettsidene.

Fortjent heder for beste Prix butikk i KFK Region Øst, Prix Plesner. Butikksjef Tor Ivar Kaldhussæter, Tina Kristiansen og Kjersti Kaspersen. Foto: John Terje Pedersen



Prix Sem leverer sterke prestasjoner i Klar for kunde. Nina Sørli Nilsen (t.v.) og Anne Gerd Abrahamsen. Foto: John Terje Pedersen

Spesielt gledelig er det at mange nye medlemmer melder seg inn i våre nyetablerte butikker.

Medlemshandelen utgjorde 59,1 % av total omsetning og er den høyeste andel som er registrert hos oss.

Den forhåndsgaranterte kjøpebonusen til våre medlemmer i 2012 var på 1 %. Dette videreføres også i 2013.

Totalt utbetalte vi kjøpebonus og medlemsrabatter på brutto 18,5 millioner kroner til våre medlemmer for 2012.

Coop MasterCard ble introdusert i slutten av 2010 og får stadig flere brukere. Medlemmer som bruker kredittkortet oppnår 2 % ekstra medlemsbonus på handel hos Coop og 1 % på kjøp alle andre steder i hele verden (unntatt hos våre dagligvarekonkurrenter). Bonus fra MasterCard tilføres medlemskonto sammen med øvrig kjøpebonus og medlemsrabatter, og utgjorde snaut 1 million kroner for 2012.

Kupongkampanjen som ble introdusert i våre butikker i 2010 ble videreført frem til 31.12.12. Dette tilbudet er nå erstattet med kupongtilbud som sendes direkte til medlemmene 5 ganger pr år. Medlemmene får kuponger på 8 ulike dagligvareprodukter til sterkt reduserte priser. De ulike produktene er valgt ut slik at de skal være relevante for det enkelte medlem.

## Våre medarbeidere

Ved utgangen av året hadde Coop Vestfold og Telemark 701 ansatte. Det er lagt ned arbeidskraft tilsvarende 370 årsverk. Det er 119 personer som arbeider heltid.

Det er i 2012 gjennomført fellessamlinger for alle butikkledere, og det er i tillegg gjennomført gruppemøter med butikksjefer hvor aktuelle butikkfaglige utfordringer drøftes.

To butikksjefer har gjennomført Grunnutdanning Butikkledelse via Coop Kompetanse i 2012. Utdanningen er et samarbeid mellom Coop Kompetanse og BI, og har som formål å gi deltagerne økt forståelse og kompetanse innen ledelse og økonomi. Videre har tre ledere gjennomført Coop Butikkøkonom, som er et videregående kurs for butikksjefer og ledere med økonomi og personalansvar. I tillegg har økonomisjef Thor Eystein Norby gjennomført Coops Topplederprogram.

Coop Vestfold og Telemark vil i 2013, sammen med NNL (Nordnorsk Lederutvikling) starte opp et 3-årig ledertreningsprogram for butikksjefene i bedriften.

Søndag 28. oktober gjennomførte vi en Motivasjonsdag for alle medarbeidere i Coop Vestfold og Telemark. Det var 350 ansatte som møttes på Hotell Klubben i Tønsberg til en motiverende og flott samling med god mat, gode foredrag og underholdning av Nils Ingar Aadne, Ingebrigt Steen Jensen og Ketil Kristoffersen.

Vårt internblad "litt sammen" har i 2012 kommet ut i 4 utgaver. Internbladet presenterer og informerer om aktuelle saker til alle medarbeidere og tillitsvalgte i virksomheten.

Coop Vestfold og Telemark har egen webside: [www.coop.no/vestfold-telemark](http://www.coop.no/vestfold-telemark)

## Jubilanter 2012

Fire medarbeidere ble i 2012 hedret med Erkjentlighetsmerke og gullklokke for god innsats gjennom 25 år:

- Inger A. Abrahamsen, Coop Prix Hovland
- Marianne Kaasa Fagermo, administrasjonen
- Bente Stolt Haugen, Coop Prix Langesund
- Ivar Drægebø, Coop Obs! Sandefjord, nå eiendomsforvalter ved administrasjonen

## Helse, Miljø og Sikkerhet

Coop Vestfold og Telemark har et samarbeidsutvalg som består av 8 representanter hvor 4 representerer de ansatte og 4 representerer ledelsen. Styrets leder deltar i møtene uten stemmerett. Utvalget har i løpet av året gjennomført 4 møter og behandlet 39 saker. Samarbeidet er konstruktivt og bidrar positivt i utvikling av bedriftens arbeidsmiljø.

Det var et totalt sykefravær i 2012 på 6,50 %, som fordeler seg på 2,43 % i korttidsfravær og 4,07 % i langtidsfravær. Det er en nedgang på hyggelige 0,9 % på langtidsfraværet i forhold til 2011. Dette faller sammen med synkende sykefravær på landsbasis, men skyldes også godt samarbeid mellom ledelse og ansatte, og utvidet fokus på sykefravær på alle nivåer i bedriften. Det har i året som gikk vært tre yrkesskader, hvorav en skade førte til sykemelding.

Det er i 2012 gjennomført kartlegging av arbeidsmiljøet i våre Obs'er. I forlengelsen er det utarbeidet handlingsplaner og gjennomført nye målinger som viser positive utslag.



Bedriften har i 2012 gjennomført revisjon av HMS internkontrollsystemet. Det er videre gjort innkjøp av digital Lederhåndbok og Personhåndbok. Alle håndbøkene ligger nettbasert slik at informasjonen ligger tilgjengelig på pc. Håndbøkene er for alle ansatte som har verifisert tilgang ute på butikk.

## Likestilling

Vårt mål er å være en arbeidsplass som har full likestilling mellom kvinner og menn, og mellom mennesker av ulike etnisk bakgrunn. I personalpolitikken ligger det til grunn at det ikke skal forekomme ulike behandling i saker som omhandler rekruttering, lønn og andre vilkår. Ved utgangen av 2012 var det ansatt 489 kvinner og 212 menn. I ledende stillinger utgjør kvinner 53,3 % og menn 46,7 %. I styret sitter det 4 kvinner og 4 menn.

## Møter og representasjon

Virksomhetens øverste organ er Årsmøtet som består av 42 valgte medlemmer. Av disse er 28 valgt av medlemmene og 14 valgt av og blant de ansatte. Det er avholdt 2 møter i 2012 og 16 saker er behandlet. I tillegg til vedtektsfestede saker er Årsmøtet blitt informert om styrets arbeid og lagets drift i 2012. Høstårs møtet vedtok en del organisasjonsendringer i samvirkelaget, hvor bl.a. 70-års aldersgrense ble opphevet. 2-årlig valg til Årsmøtet er innført, likeledes en reduksjon fra 42 til 30 representanter til Årsmøtet. Det tenkes å innføre valg i butikk fra 2015.

Styret består av 8 medlemmer hvorav 5 er valgt av medlemmene og 3 av og blant de ansatte. Ordfører i Årsmøtet deltar i styremøtene med tale- og forslagsrett. Styret har avholdt 12 styremøter og behandlet 93 saker.

Coop Distriktslag Østlandet har hatt årsmøter på Gardermoen 14. mai og 16. oktober.

Kontrollkomiteen har hatt 2 møter og behandlet regnskap og styrets protokoller.

Det har vært 2 samlinger for kretsledere hvor styrets leder og adm. direktør har orientert om styrets arbeid, drift og aktuelle prosjekter. Endringer i lagets organisasjon har også vært drøftet på møter med tillitsvalgte i kretsene, da det har blitt færre og større kretser etter hvert, og det er behov for visse endringer. På årsmøtene i kretsene behandles årsmelding og regnskap.

I Årsmøtet i Coop Norge SA har samvirkelaget 3 faste medlemmer, styreleder Bjørn Norli, styrets nestleder Tinny Bjerkøen og adm. direktør Anne Berg Behring. Lisbeth Simensen er vararepresentant. Det har vært 2 møter i 2012, hvor lønnsomhetsprogrammet og revisjon av vedtekter for Coop Norge SA og Normalvedtekter for samvirkelag har stått sentralt.

Anne Berg Behring er styremedlem i Coop Norge Handel AS, og medlem i nytt felles kjedestyre.

Samvirkelagene er i følge vedtektene pålagt å vurdere om en har en riktig struktur for å være mest mulig lønnsom og fremtidsrettet. Vi har i løpet av året hatt møter og vurdering av dette med ulike alternativer.

## Samfunnsansvar

TV-aksjonen 2012 var viet Amnesty Internationals arbeid. Coop Norge bevilget en krone per medlem til aksjonen, med andre ord i overkant av 1,3 millioner kroner. I tillegg deltok flere samvirkelag i lokale næringslivsstafetter over hele landet. Coop Vestfold og Telemark deltok med representanter både i Skien og Porsgrunn, hvor kommunene gjennomførte en ringedugnad for å oppfordre næringslivet til å gi til aksjonen.



### Norsk Folkehjelp

Coop har støttet Norsk Folkehjelp i en rekke år. Coop Solidaritetsfond har siden 2006 samarbeidet om prosjekter i Kambodsja, Mosambik og Bolivia. I tillegg har Coop også vært hovedsamarbeidspartner og deltatt med arrangementer i forbindelse med NRKs TV-aksjoner 2 år på rad. Coop samarbeider også med Norsk Folkehjelp via donasjonsknappen som finnes på alle Coops panteautomater. Donasjonene ga i fjor 3,2 millioner kroner til solidaritets- og bistandsprosjekter.

Coop Vestfold og Telemark utvidet samarbeidet med Norsk Folkehjelp og adopterte i 2012 en valp som skal utdannes til fullverdig minehund.

Avtalen som er inngått med Norsk Folkehjelp varer i 3 år, hvor vi i denne perioden følger utviklingen til en søt liten valp på vei til å bli en profesjonell og hardt arbeidende minehund. Utdanningen skjer ved Norsk Folkehjelps hundesenter i Sarajevo.



**Mina.** Foto: Jørgen Hagen, Norsk Folkehjelp

Vi er stolte over å kunne støtte et slikt viktig prosjekt og følger vår Mina gjennom jevnlige rapporter.

Coop er en aktiv bidragsyter overfor lokale frivillige lag og foreninger. Gjennom direkte sponsing, tilbud om dugnadsjobbing og lokal markedsføring, bidrar Coop sterkt til at lag og foreninger får hjulene til å gå rundt. Coop er også hovedsponsor for verdens største fotballturnering, Norway Cup, og deler også gjennom dette ut gratis draktsett til en mengde fotballag hvert år.

Coop Vestfold og Telemark har vært stolt sponsor av Odd gjennom en årrekke. Til dette bidrar også Coop Industri med vår egen kaffe, når det er hjemmekamp i Skien.

## Ytre miljø

Forurensning som følge av bedriftens virksomhet er minimal.

Kjernevirksomheten til Coop Vestfold og Telemark er kjøp og salg av varer. Virksomheten påvirker miljøet direkte og indirekte gjennom transport, avfall, energiforbruk og de miljømessige effekter varene kan medføre etter at de er solgt til forbruker.

Miljøaspektet har sterk forankring i Coop sitt verdigrunnlag. En av Coop sine fire grunnverdier er "Omtanke" – for mennesker, dyr og miljø. Coop Vestfold og Telemark forsøker å etterleve dette.

Bedriften er med i Coop Norges E-kuttprosjekt, som har fokus på å drive energieffektive butikker med minimal energiforbruk. Ved ombygging av butikker søker Coop Vestfold og Telemark å ivareta miljøhensyn i størst mulig grad.

Coop Extra-kjeden er Norges eneste svanemerkede dagligvarekjede, og våre Coop Extra-butikker går også fortløpende gjennom prosessen med svanemerking.

Bedriften har en sentral renovasjonsordning, for tiden med Retura AS som leverandør. Butikkene lever etter et strengt krav til kildesortering, og bedriften oppnår svært høy sorteringsgrad.

Domusbygget i Porsgrunn er etter ombyggingen blitt koblet til fjernvarmeanlegg, og blir nå varmet opp med overskuddsvarme fra industrien i Porsgrunn.

Coop satser aktivt på å bygge ut dagligvaresortimentet med økologiske og miljøvennlige produkter. Med dette håper vi å medvirke til holdningsendringer hos forbrukerne. Coop sine dagligvarekjeder er de kjeder som har størst sortiment av økologiske og miljøvennlige varer.

## Fremtidig utvikling

Konkurransen vil fortsatt være tøff, og markedsandelene våre kan kun økes i vesentlig grad ved å etablere nye butikker. Samtidig er det viktig at vi oppnår vekst i eksisterende butikkportefølje. Oppgradering og ombygging til nytt kjedekonsept for Coop Obs! Sandefjord vil derfor bli en av hovedoppgavene for Coop Vestfold og Telemark i 2013.

Styret har vedtatt ny butikketablering i Stavern, men det er mest sannsynlig at denne etableringen ikke ser dagens lys før i 2014. Utover dette vil administrasjonen fortsette arbeidet i eiendomsmarkedet for å finne gode butikklokasjoner.

Det forventes omsetningsvekst i 2013, og resultatet forventes å bli bedre enn i 2012.

## Sluttord

Vi har i 2012 investert for fremtidig vekst og økt konkurransekraft, og årets resultat bærer preg av de store investeringene i butikknett.

Styret er tilfreds med at Coop Vestfold og Telemark kan utbetale over 18,5 millioner kroner i kjøpebonus og medlemsrabatter til medlemmene for 2012.

Styret takker medlemmer, kunder og forretningsforbindelser for samarbeidet i 2012.

Styret takker også ansatte og medlemsvalgte som gjennom sin innsats har bidratt til positiv utvikling for Coop Vestfold og Telemark i året som har gått.



**Styret i Coop Vestfold og Telemark.**

Porsgrunn, den 31.12.2012  
19.02.13

*Bjørn Norli*

Bjørn Norli  
Styreleder

*Tinny Bjerkøen*

Tinny Bjerkøen  
Styrets nestleder

*Lisbeth Simensen*

Lisbeth Simensen  
Styremedlem

*Gunn Hafstad*

Gunn Hafstad  
Varamedlem

*Britt Helen Lie*

Britt H. Lie  
Styremedlem

*Tor Ivar Kaldhussæter*

Tor Ivar Kaldhussæter  
Styremedlem

*Tone Cathrine Hartz*

Tone Cathrine Hartz  
Styremedlem

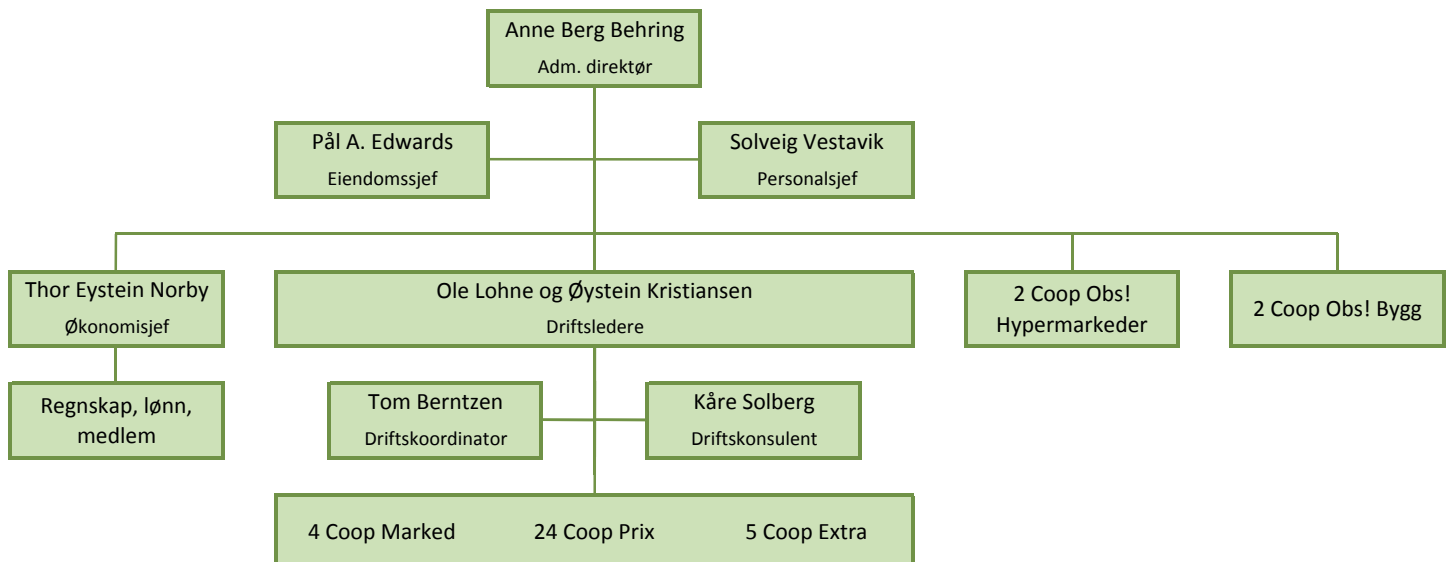
*Anne Lise Karlsen*

Anne Lise Karlsen  
Styremedlem

*Anne Berg Behring*

Anne Berg Behring  
Adm. direktør

## Organisasjonen ved Årsmøtet 2013





<b>Nedre Eiker kommune</b>	Coop Obs! Buskerud
Krets 5	
<b>Kongsberg kommune</b>	Coop Prix Kongsberg
Krets 2	
<b>Vinje kommune</b>	Coop Marked Rauland
Krets 6	Coop Prix Vinje
<b>Sande kommune</b>	Coop Prix Lersbryggen
Krets 5	
<b>Notodden kommune</b>	Coop Marked Gransherad
Krets 2	Coop Prix Kongsbergveien
	Coop Prix Notodden
<b>Holmestrand kommune</b>	Coop Prix Holmestrand
Krets 5	
<b>Tokke kommune</b>	Coop Marked Høydalsmo
Krets 6	Coop Prix Dalen
<b>Bø kommune</b>	Coop Prix Bø
Krets 2	
<b>Sauherad kommune</b>	Coop Prix Gvarv
Krets 2	
<b>Horten kommune</b>	Coop Prix Holtandalen
Krets 5	Coop Prix Horten
<b>Lardal kommune</b>	Coop Prix Svarstad
Krets 5	

<b>Tønsberg kommune</b>	Coop Extra Tønsberg
Krets 5	Coop Prix Sem
<b>Skien kommune</b>	Coop Extra Klyve
Krets 4	Coop Obs! Bygg Skien
	Coop Prix Gråtenmoen
	Coop Prix Gulset
	Coop Prix Plesner
	Coop Prix Skotfoss
	Coop Prix Åfoss
<b>Porsgrunn kommune</b>	Coop Extra Porsgrunn
Krets 1	Coop Marked Brevik
	Coop Prix Heistad
<b>Sandefjord kommune</b>	Coop Obs! Sandefjord
Krets 5	Coop Prix Krokemoa
<b>Drangedal kommune</b>	Coop Prix Drangedal
Krets 3	
<b>Larvik kommune</b>	Coop Prix Hovland
Krets 5	Coop Extra Larvik
	Coop Obs! Bygg Larvik
	Coop Prix Tjølling
<b>Bamble kommune</b>	Coop Extra Stathelle
Krets 1	Coop Prix Herre
	Coop Prix Langesund

# Resultatregnskap

(tall i hele 1 000)

Coop  
litt ditt

	Note	2012	%	2011	%
<b>DRIFTSINNEKTER</b>					
Salgsinntekt	2	1 532 139		1 473 396	
Kjøpebonus		-9 456		-8 457	
Andre driftsinntekter	3	40 063		32 872	
<b>Sum driftsinntekter</b>		<b>1 562 745</b>		<b>1 497 812</b>	
<b>DRIFTSKOSTNADER</b>					
Vareforbruk	4	1 262 775		1 210 938	
Lønnskostnader etc.	5, 10	176 440	11,5	156 438	10,6
Av- og nedskrivninger	7	24 268		23 031	
Husleie, energi	9	45 276		40 811	
Andre driftskostnader		63 909		56 525	
<b>Sum driftskostnader</b>		<b>1 572 669</b>		<b>1 487 743</b>	
<b>Driftsresultat</b>		<b>-9 923</b>	<b>-0,6</b>	<b>10 069</b>	<b>0,7</b>
<b>FINANSINNEKTER OG KOSTNADER</b>					
Renteinnt. fra foretak i samme konsern	12	763		818	
Andre renteinntekter	3	2 009		1 742	
Annen finansinntekt		363		0	
Rentekostnader		4 090		2 327	
Andre finanskostnader		438		293	
<b>Netto finansresultat</b>		<b>-1 394</b>		<b>-61</b>	
<b>Resultat før skattekostnad</b>		<b>-11 317</b>	<b>-0,7</b>	<b>10 008</b>	<b>0,7</b>
Skattekostnad på ordinært resultat	6	-4 200		3 884	
<b>ÅRSRESULTAT</b>		<b>-7 117</b>	<b>-0,5</b>	<b>6 124</b>	<b>0,4</b>
Styret foreslår at resultatet dekkes/anvendes slik:					
Overført fra/til annen egenkapital		-7 117		6 124	
		<b>-7 117</b>		<b>6 124</b>	

# Balanse

(tall i hele 1 000)

## EIENDELER

### Anleggsmidler

#### Varige driftsmidler

	Note	2012	%	2011	%
Tomter/boliger	7	15 167		17 187	
Eiendommer	7	130 352		170 971	
Driftsløsøre	7	95 176		73 393	
<b>Sum varige driftsmidler</b>		<b>240 695</b>		<b>261 551</b>	

#### Finansielle anleggsmidler

Andelsinnskudd Coop Norge SA	3	27 813		27 813	
Aksjer i datterselskap	12	8 500		8 500	
Inv. i tilknyttet selskap	12	33 510		33 510	
Netto pensjonsmidler	10	4 108		3 525	
Aksjer i andre selskap		9		9	
Utlån konsern	12	45 191		24 191	
Utlån tilknyttet selskap	12	2 500		0	
Andre langsiktige fordringer	8	13 285		12 710	
<b>Sum finansielle anleggsmidler</b>		<b>134 917</b>		<b>110 259</b>	
<b>Sum anleggsmidler</b>		<b>375 612</b>	<b>67,7</b>	<b>371 810</b>	<b>67,4</b>

#### Omløpsmidler

Varebeholdning	1,9	146 336		122 722	
Kundefordringer	9	3 762		3 857	
Kortsiktige fordringer på konsernselskap	12	1 468		2 187	
Andre kortsiktige fordringer	9	4 633		3 358	
Bankinnskudd, kontanter og lignende	13	17 638		33 215	
Plasseringskonto Coop Norge SA		5 740		14 664	
<b>Sum omløpsmidler</b>		<b>179 577</b>	<b>32,3</b>	<b>180 003</b>	<b>32,6</b>
<b>SUM EIENDELER</b>		<b>555 189</b>	<b>100,0</b>	<b>551 813</b>	<b>100,0</b>

# Balanse

(tall i hele 1 000)

	Note	2012	%	2011	%
<b>EGENKAPITAL OG GJELD</b>					
<b>Egenkapital</b>					
<b>Innskutt egenkapital</b>					
Ansvarsinnskudd	11	22 928		21 368	
Opptjent egenkapital					
Annen egenkapital	11	197 489		204 606	
<b>Sum egenkapital</b>		<b>220 417</b>	<b>39,7</b>	<b>225 974</b>	<b>41,0</b>
<b>Gjeld</b>					
<b>Avsetninger for forpliktelser</b>					
Pensjonsforpliktelser	10	2 386		2 725	
Utsatt skatt	6	2 442		5 526	
<b>Sum forpliktelser</b>		<b>4 828</b>		<b>8 251</b>	
Medlemsinnskudd	9	144 607		146 058	
Annen langsiktig gjeld	9	3 000		3 000	
<b>Sum langsiktig gjeld</b>		<b>147 607</b>		<b>149 058</b>	
<b>Kortsiktig gjeld</b>					
Leverandørgjeld		131 027		123 412	
Betalbar skatt	6	299		2 588	
Skyldig offentlige avgifter		21 949		15 759	
Skyldig kjøpebonus		10 782		9 806	
Annen kortsiktig gjeld		18 280		16 964	
<b>Sum kortsiktig gjeld</b>		<b>182 336</b>		<b>168 530</b>	
<b>Sum gjeld</b>		<b>334 772</b>	<b>60,3</b>	<b>325 839</b>	<b>59,0</b>
<b>SUM EGENKAPITAL OG GJELD</b>		<b>555 189</b>	<b>100,0</b>	<b>551 813</b>	<b>100,0</b>

Porsgrunn, den 31.12.2012  
19.02.13

Bjørn Norli  
Styreleder

Tinny Bjerkøen  
Styrets nestleder

Lisbeth Simensen  
Styremedlem

Gunn Hafstad  
Varamedlem

Britt H. Lie  
Styremedlem

Tor Ivar Kaldhusseter  
Styremedlem

Tone Cathrine Hartz  
Styremedlem

Anne-Lise Karlsen  
Styremedlem

Anne Berg Behring  
Adm. direktør

# NOTER

(tall i hele 1 000)

## 1. Regnskapsprinsipper

### Generelt

Årsregnskapet er satt opp i samsvar med regnskapsloven og god regnskapsskikk i Norge.

### Konsolidering

Det settes ikke opp eget konsernregnskap da datterselskapenes størrelse ikke har betydning for å bedømme Coop Vestfold og Telemark sin stilling og resultat.

### Bruk av estimater

Ledelsen har brukt estimater og forutsetninger som har påvirket resultatregnskapet og verdsettelsen av eiendeler og gjeld, samt usikre eiendeler og forpliktelser på balansedagen under utarbeidelsen av årsregnskapet i henhold til god regnskapsskikk.

### Inntektsføring

Inntektsføring ved salg av varer og tjenester skjer på leveringstidspunktet. Eventuelle engangstilskudd fra Coop Norge til avdelinger med driftsproblemer periodiseres over bindende gjenværende driftsperiode.

### Skatt

Skattekostnad består av betalbar skatt og endring i utsatt skatt. Utsatt skatt / skattefordel er beregnet med 28 % på grunnlag av de midlertidige forskjeller som eksisterer mellom regnskapsmessige og skattemessige verdier. Skatteøkende og skattereduserende midlertidige forskjeller som reverseres eller kan reverseres i samme periode er utlignet og nettoført.

### Klassifisering og vurdering av balanseposter

Omløpsmidler og kortsiktig gjeld omfatter poster som forfaller til betaling innen ett år samt poster som knytter seg til varekretsløpet. Øvrige poster er klassifisert som anleggsmiddel / langsiktig gjeld.

Omløpsmidler vurderes til laveste av anskaffelseskost og virkelig verdi. Kortsiktig gjeld balanseføres til nominelt beløp på opptakstidspunktet.

Anleggsmidler vurderes til anskaffelseskost, fratrukket av- og nedskrivninger. Langsiktig gjeld balanseføres til nominelt beløp på etableringstidspunktet.

### Varige driftsmidler

Varige driftsmidler balanseføres og avskrives lineært over driftsmidlets levetid. Direkte vedlikehold av driftsmidler kostnadsføres løpende under driftskostnader, mens påkostninger eller forbedringer tillegges driftsmidlets kostpris og avskrives i takt med driftsmidlet.

### Datterselskap / tilknyttet selskap

Datterselskaper og tilknyttede selskaper vurderes etter kostmetoden i selskapsregnskapet. Investeringer er vurdert til anskaffelseskost for aksjene med mindre nedskrivning har vært nødvendig. Det foretas nedskrivning til virkelig verdi når verdifall skyldes årsaker som ikke kan antas å være forbigående og det må anses nødvendig etter god regnskapsskikk. Nedskrivninger reverseres når grunnlaget for nedskrivning ikke lenger er til stede.

### Varebeholdninger

Varelager regnskapsføres til det laveste av anskaffelseskost og netto salgspris. Verdsettelsen tar utgangspunkt i innkjøpspris uten merverdiavgift for de fleste avdelinger, og i utsalgspris fratrukket merverdiavgift, avanse og ukurans for de øvrige.

### Fordringer

Kundefordringer og andre fordringer er oppført i balansen til pålydende etter fradrag for avsetning til forventet tap. Avsetning til tap gjøres på grunnlag av individuelle vurderinger av de enkelte fordringene. I tillegg gjøres det for kundefordringer en uspesifisert avsetning for å dekke antatt tap på krav.

### Pensjoner

Pensjonsforpliktelser er hovedsaklig dekket gjennom to ordninger; en kollektiv ytelsesbasert pensjonsordning og en innskuddsordning. Førstnevnte er lukket for eventuelle nye medlemmer, mens den innskuddsbaserte ordningen tilsluttes av alle nyansatte med over 20 % stilling. Selskapet er også tilknyttet ordning for avtalefestet pensjon.

Den ytelsesbaserte pensjonsordningen vurderes til nåverdien av de fremtidige pensjonsytelser som regnskapsmessig anses opptjent på balansedagen.



# NOTER

*litt ditt*

Pensjonsmidler vurderes til virkelig verdi. Endring i ytelsesbaserte pensjonsforpliktelser som skyldes endringer i pensjonsplaner, fordeles over antatt gjennomsnittlig gjenværende opptjeningstid.

Planendringer amortiseres over forventet gjenværende opptjeningstid. Det samme gjelder estimatavvik i den grad de overstiger 10 % av den største av

pensjonsforpliktelsene og pensjonsmidlene (korridor).

## Kontantstrømoppstilling

Kontantstrømoppstillingen er utarbeidet etter indirekte metode. Kontanter og kontantekvivalenter omfatter kontanter, bankinnskudd og andre kortsiktige, likvide plasseringer.

## 2. Salgsinntekter

(tall i hele 1 000)

### Bokføring av kjøpebonus

Kjøpebonus bokføres som salgsinntektsreduksjon.

	2012	2011
Salgsinntekter før kjøpebonus	1 532 139	1 473 396
Kjøpebonus	9 456	8 457
<b>Sum salgsinntekter</b>	<b>1 522 682</b>	<b>1 464 940</b>

### Salgsinntekter per virksomhetsområde

#### Dagligvare

	2012	2011
Coop Prix	740 102	821 076
Coop Extra	162 668	66 520
Coop Marked	51 649	51 798
Coop Mega	0	1 357
Coop Obs! dagligvare	330 381	329 392

#### Dagligvare totalt

**1 284 800**      **1 270 143**

#### Faghandel

247 339      203 253

#### Sum salgsinntekter før kjøpebonus

**1 532 139**      **1 473 396**

## 3. Andre driftsinntekter

### Årsbonus Coop Norge SA

Det ble utbetalt årsbonus på 1,5 % av alt kjøp fra Coop Norge Handel AS.

Det ble i 2012 mottatt renter på andelsinnskudd fra Coop Norge SA på kr. 764 864. Dette er inkludert i årets renteinntekter.

### Andre driftsinntekter (tall i hele tusen)

	2012	2011
Provisjoner og rabatter	10 646	9 704
Gevinst avgang anleggsmidler og goodwill	8 926	8 558
Andre inntekter	20 491	14 611
	<b>40 063</b>	<b>32 872</b>

## 4. Vareforbruk

(tall i hele 1 000)

<b>Bruttofortjeneste</b>	<b>2012</b>	<b>2011</b>
Salgsinntekter før kjøpebonus	1 532 139	1 473 396
Vareforbruk	1 262 775	1 210 938
<b>Sum bruttofortjeneste</b>	<b>269 363</b>	<b>262 458</b>
Bruttofortjeneste i %	17,6 %	17,8 %

## 5. Spesifikasjon av lønn og annen godtgjørelse

(tall i hele 1 000)

<b>Lønns- og personalkostnader</b>	<b>2012</b>	<b>2011</b>
Lønn	147 268	130 847
Arbeidsgiveravgift	21 478	19 088
Pensjonskostnader	5 714	5 089
Andre ytelser og personalkostnader	1 981	1 413
<b>Sum lønns- og personalkostnader</b>	<b>176 440</b>	<b>156 438</b>

Antall årsverk: 370 344

### Ytelser til ledende personer, revisor og styremedlemmer

<b>Lønn og annen godtgjørelse</b>	<b>Daglig leder</b>	<b>Styret</b>
Lønn og honorarer	kr 1 264 615	kr 362 500
Annen godtgjørelse	kr 151 892	

Revisjonshonorar utgjør kr. 282 500, heri inkludert teknisk oppsett av enkelte noter og kontantstrømoppstilling etc kr. 12 500.

Honorar til revisor vedrørende teknisk utarbeidelse av ligningspapirer kr. 12 500.

Annen bistand utgjør kr. 38 000.

# NOTER

## 6. Skatter

(tall i hele 1 000)

<b>Spesifikasjon av grunnlag for utsatt skatt</b>	<b>2012</b>	<b>2011</b>
Anleggsmidler	5 675	-959
Varebeholdning	-7 880	-7 800
Fordringer	-39	-37
Gevinst- og tapskonto	27 684	27 733
Pensjonsforpliktelse	-2 386	-2 725
Pensjonsmidler	4 108	3 525
<b>Sum midlertidige forskjeller</b>	<b>27 162</b>	<b>19 737</b>
<b>Fremførbart underskudd</b>	<b>18 440</b>	<b>0</b>
<b>Grunnlag utsatt skatt</b>	<b>8 722</b>	<b>19 737</b>
<b>Utsatt skatt</b>	<b>2 442</b>	<b>5 526</b>
<b>Årets skattekostnad fremkommer slik:</b>		
Betalbar selskapsskatt	0	0
Avsatt for meget tidligere år	-1 414	0
Endring utsatt skatt i balansen	-3 084	5 526
<b>Årets totale skattekostnad</b>	<b>-4 498</b>	<b>5 526</b>
Ordinært resultat før skatt	-11 317	10 008
Permanente forskjeller	302	318
Endring fremførbart underskudd	18 440	0
Endring midlertidige forskjeller	-7 425	-19 737
<b>Grunnlag betalbar skatt</b>	<b>0</b>	<b>-9 411</b>
Betalbar skatt, 28 % av grunnlag	0	-2 635
Avsatt formueskatt	299	993
<b>Sum betalbar skatt iflg balansen</b>	<b>299</b>	<b>-1 642</b>

*di*

## 7. Varige driftsmidler

(tall i hele 1 000)

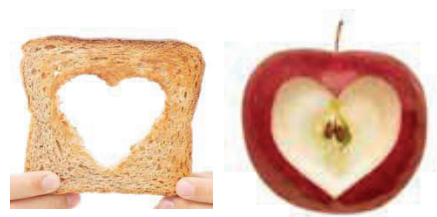
	<b>Forretnings- eiendommer</b>	<b>Boliger og tomter</b>	<b>Driftsløsøre, inventar o.l.</b>	<b>Sum</b>
Anskaffelseskost pr. 01.01	213 593	19 344	120 288	353 225
Tilgang	538		41 854	42 392
Avgang	38 066	2 020	2 444	42 530
Akk. avskrivn./ nedskrivning	45 713	2 157	64 522	112 392
<b>Bokført verdi</b>				
pr. 31.12	<b>130 352</b>	<b>15 167</b>	<b>95 176</b>	<b>240 695</b>
Årets avskr.	4 673	0	19 595	24 268
Årets nedskr.	0	0	0	0
Avskr.sats	2-33 %	0 %	10-33 %	
Avskr.plan	lineær		lineær	

## 8. Andre langsiktige fordringer og innskudd

(tall i hele 1 000)

	<b>2012</b>	<b>2011</b>
Billån ansatte	785	190
Andre langsiktige fordringer	12 500	12 520
<b>Sum langsiktige fordringer</b>	<b>13 285</b>	<b>12 710</b>

# NOTER



# NOTER

## 9. Langsiktig gjeld / garantier og avtaler

(tall i hele 1 000)

### Gjeld som er sikret ved pant

	2012	2011
Medlemsinnskudd	144 607	146 058
Panteobligasjon Vinje	3 000	3 000
Øvrig langsiktig gjeld	0	0

### Bokført verdi av eiendeler som er pantsatt

Eiendommer	11 128	11 139
Varelager	146 336	122 722
Enkle pengekrav	23 148	22 112

Pantsettelse er foretatt til fordel for Samvirkelagenes Garantifond AL. Pantet står kun som sikkerhet for lagets egne medlemsinnskudd. Alle landets samvirke­lag har et solidarisk ansvar overfor Samvirkelagenes Garantifond AL.

I tillegg er driftstilbehør pantsatt med inntil 2,8 mill kr.

### Årlig leie av ikke balanseførte driftsmidler

#### Driftsmiddel

	Leieperiode	Årlig leie
Bygninger, ekstern utleier	0,5-14,5 år	26 559
Bygninger, leier av datterselskap og tilknyttet selskap	0,5-14,5 år	6 575

## 10. Pensjoner

(tall i hele 1 000)

Selskapet er pliktig til å ha tjenstepensjonsordning etter lov om obligatorisk tjenstepensjon. Selskapets pensjonsordninger tilfredsstiller kravene i denne lov.

### Sammensetning av pensjoner og pensjonsforpliktelser innenfor ytelsesbasert ordning

Pensjonsordningene behandles regnskapsmessig i henhold til Norsk RegnskapsStandard 6. Disse ytelsespensjoner er aktuarberegnet med oppførte forutsetninger i tråd med god regnskapskikk. Selskapets pensjonsordninger består av både sikrede og usikrede ytelser, inkl. avtalefestet pensjon (AFP).

	2012	2011
<b>Antall personer i ordningen:</b>		
Aktive	158	176
Pensjonister	120	120
<b>Spesifikasjon av pensjonsforpliktelsen pr. 31.12</b>		
Brutto pensjonsforpliktelser	35 096	36 469
Brutto pensjonsmidler	33 397	30 729
Netto pensjonsforpliktelser	1 699	5 740
Ikke resultatførte plan- og estimatavvik	4 013	7 833
Arbeidsgiveravgift	240	809
Bokførte netto pensjonsmidler	2 074	1 284
Herav netto pensjonsmidler på overfinansierte ordninger	4 108	3 525
Forpliktelser underfinansierte og usikrede ordninger	-2 034	-2 241
<b>Spesifikasjon av årets pensjonskostnad</b>		
Nåverdi av pensjoner opptjent i perioden	1 810	2 431
Rentekostnad av pensjonsforpliktelsene	1 366	1 685
Forventet avkastning på pensjonsmidler	-1 289	-1 532
Resultatført plan- og estimatavvik	899	854
Administrasjonskostnader	279	276
Resultatført arbeidsgiveravgift	306	364
Årets netto pensjonskostnad	3 371	4 078
<b>Aktuarmessige og økonomiske forutsetninger</b>		
Årets avkastning på pensjonsmidlene	4,00 %	4,10 %
Diskonteringsrente	4,20 %	3,80 %
Årlig lønnsvekst	3,50 %	3,50 %
Årlig regulering av grunnbeløp	3,25 %	3,25 %
Årlig regulering av pensjoner under utbetaling	0,20 %	0,10 %
Årlig regulering usikrede pensjoner	3,25 %	3,25 %
Arbeidsgiveravgift	14,10 %	14,10 %
Folketrygdens grunnbeløp	82	79

NOTER

## 11. Egenkapital

(tall i hele 1 000)

	Innskutt egenkapital		Opptjent egenkapital		Sum
	Medl. ansvars-innskudd	Felleseid ansvars-kapital	Utbytte fond	Annen EK	
Egenkapital 31.12.11	21 368	4 657	25 991	173 958	225 974
Nye kapitalinnskudd	1 561				1 561
Årets resultat				-7 117	-7 117
Egenkapital 31.12.12	22 929	4 657	25 991	166 841	220 417

Ansvarsinnskuddet består av eierandeler på kr 300.

Antall medlemmer ved utgangen av år 2012 er 76 503 mot 71 326 medlemmer pr. 31.12.11.

## 12. Datterselskaper og tilknyttede selskaper

(tall i hele 1 000)

Coop Vestfold og Telemark har tre heleide datterselskaper, CVT Kongsberg AS (org.nr. 987 568 275), CVT Gråtenmoen AS (org.nr. 993 406 309) og CVT Klyve AS (org.nr. 994 906 178).

Selskapenes formål er utvikling og utleie av fast eiendom, og alle har forretningskontor i Porsgrunn.

CVT Kongsberg AS eier en næringsseksjon på Kongsberg, og leier ut butikklokaler til Coop Vestfold og Telemark samt Vinmonopolet. Det er ytt et langsiktig lån til selskapet på 16 165, rentebærende til 3 mnd NIBOR + 0,5 %-poeng.

CVT Gråtenmoen AS leier ut butikklokaler til Coop Vestfold og Telemark. Det er ytt et langsiktig lån til selskapet på 8 026. Lånet er rentebærende til 3 mnd NIBOR + 0,5 %-poeng.

CVT Klyve AS leier ut butikklokaler til Coop Vestfold og Telemark. Det er ytt et langsiktig lån til selskapet på 21 000. Lånet er rentebærende til 3 mnd NIBOR + 1 %-poeng.

Det settes ikke opp eget konsernregnskap da datterselskapenes størrelse ikke har betydning for å bedømme Coop Vestfold og Telemark sin stilling og resultat.

Coop Vestfold og Telemark eier 50 % av selskapet Coop Vestfold og Telemark Eiendom AS

(tilknyttet selskap). De øvrige 50 % eies av Coop Norge Eiendom AS. Selskapets formål er utvikling og utleie av fast eiendom. Selskapets forretningskontor er i Moss. Det er ytt et ansvarlig lån til selskapet på 2 500.

Lånet er ikke rentebærende.

Nøkkeltall:	CVT Kongsberg AS	CVT Gråtenmoen AS	CVT Klyve AS	Coop Vestfold og Telemark Eiendom AS
Resultat før skatt	-138	178	-207	-1 289
Egenkapital per 31.12	500	498	-62	45 954
Bokført verdi i CVT	900	7 494	106	33 510

Aksjepostene er oppført til kostpris.

## 13. Bankinnskudd

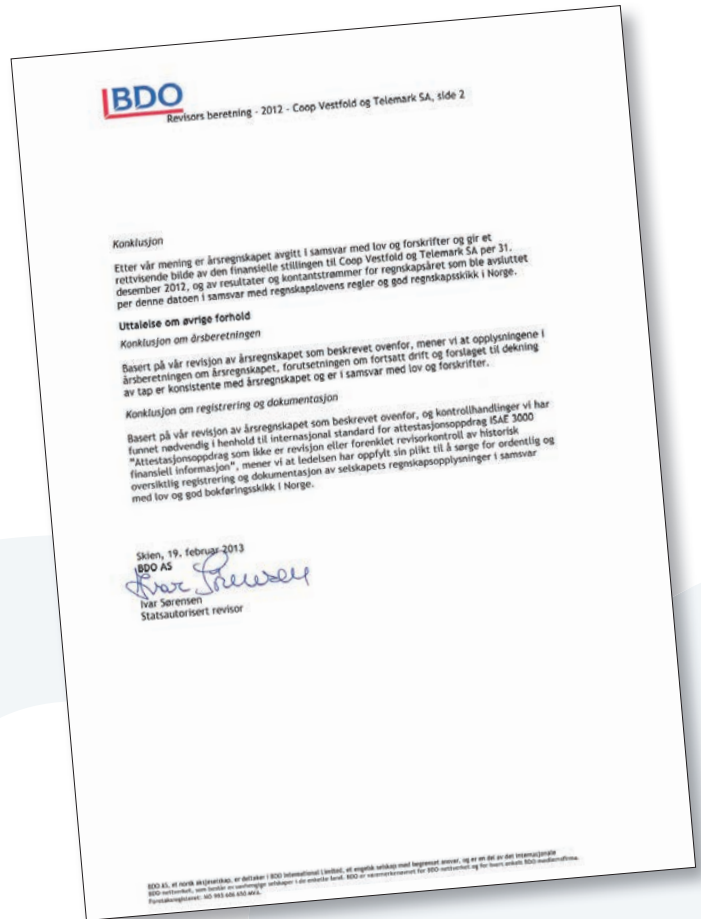
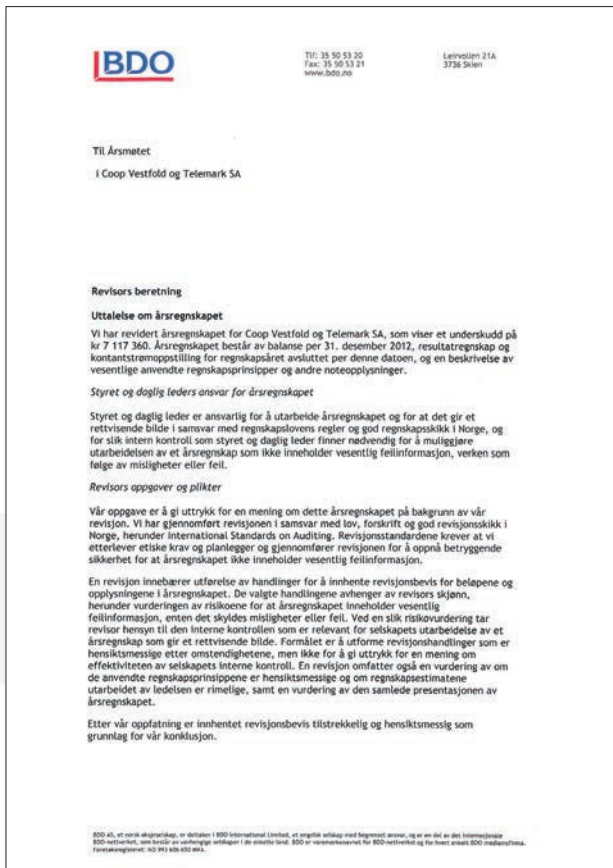
I posten bankinnskudd inngår bundne bankinnskudd til dekning av ansattes skattetrekk med kr 1 937 564.

# KONTANTSTRØMOPPSTILLING

(tall i hele 1 000)

	2012	2011
<b>Likvider tilført/brukt på virksomheten</b>		
Årsresultat før skatt	-11 317	10 008
Betalt skatt	-1 172	-1 874
Gevinst/tap ved salg av anleggsmidler etc	-6 987	-7 977
Tap salg verdipapirer	0	0
Ordinære avskrivninger/nedskrivninger	24 268	23 031
Nedskrivning driftsmidler	0	0
Endring lager, kunder og leverandører	-15 910	18 882
Endring andre tidsavgrensninger	6 435	-1 049
<b>Netto likviditetsendring fra virksomheten (A)</b>	<b>-4 683</b>	<b>41 021</b>
<b>Likvider tilført/brukt på investeringer</b>		
Investeringer i varige driftsmidler	-42 392	-54 259
Salg av anleggsmidler etc	45 965	11 679
Innbetaling ved salg av aksjer etc	0	2
Utbetaling ved kjøp aksjer etc	0	-16 000
Endring i andre investeringer	-23 500	0
<b>Netto likviditetsendring fra investeringer (B)</b>	<b>-19 927</b>	<b>-58 578</b>
Likvider tilført/brukt på finansiering		
Innbetalt ansvarsskudd	1 560	1 475
Nye lån, medlemsinnskudd	0	0
Nedbetaling av lån, medlemsinnskudd	-1451	-446
<b>Netto likviditetsendring fra finansiering (C)</b>	<b>109</b>	<b>1 029</b>
Netto likviditetsendring gjennom året (A+B+C)	-24 501	-16 528
Likviditetsbeholdning 01.01.	47 879	64 407
<b>LIKVIDITETSBEHOLDNING 31.12.</b>	<b>23 378</b>	<b>47 879</b>
<b>Spesifikasjon av likviditetsbeholdning</b>		
Kasse, bank	17 638	33 215
Plasseringskonto Coop NKL	5 740	14 664
Likviditetsbeholdning	23 378	47 879





# ÅRSBERETNING FOR KONTROLLKOMITEEN FOR 2012

## Til Årsmøtet i Coop Vestfold og Telemark SA

### Kontrollkomiteens beretning for regnskapsåret 2012

Kontrollkomiteen har gjennom året fulgt nøye med i bedriftens økonomiske utvikling og ført tilsyn med at bedriftens virksomhet er drevet i samsvar med lover, bedriftens vedtekter og andre bestemmelser som bedriften har plikt til å rette seg etter.

Komiteen har fått seg forelagt de opplysninger den har bedt om for sine vurderinger.

Vi anser at styrets vurdering av bedriftens økonomiske stilling er dekkende og viser i den forbindelse til revisors beretning, datert 19. februar 2013.

Komiteen har gjennomgått styrets protokoller og foretatt de undersøkelser som komiteens instruks bestemmer. Komiteen har avholdt to møter i løpet av året.

Vi har gjennomgått styrets årsberetning, resultatregnskapet og balansen uten at dette gir foranledning til noen bemerkninger. Komiteen vil derfor anbefale at balansen og resultatregnskapet, med et årsresultat på kr. -7.117.360, datert 19. februar 2013, fastsettes som bedriftens regnskap for 2012.

Porsgrunn, 19. februar 2013

Kontrollkomiteen i Coop Vestfold og Telemark SA

Morten Vatland  
Leder

Roar Moe Anundsen

# HOVEDSTYRET

(valgt av Årsmøtet)

Leder: \* Bjørn Norli, Skien  
Nestleder: Tinny Bjerkøen, Langesund  
Styremedl.: \* Lisbeth Simensen, Larvik  
\* Britt H. Lie, Svarstad  
Solveig Bagås, Sandefjord  
Eivind Christiansen, Skien  
(ans.repr., Lederne) (død februar 2013)  
\* Tor Ivar Kaldhussæter, Porsgrunn  
(ans.repr., Lederne) (fra februar 2013)  
\* Tone Cathrine Hartz, Åmot i Modum  
(ans.repr., HK)  
\* Anne Lise Karlsen, Porsgrunn (ans.repr., HK)

Varamedl.: \* Gunn Hafstad, Kvelde  
\* Vegard Fredin, Larvik  
\* Kjell G. Nilsen, Sandefjord

Varamedl. ans.: \* Mona Falch-Pedersen, Skien (HK)  
\* Grethe Haukedal, Stathelle (HK)  
\* Anne-Marie Olsen, Horten (HK)

## Hovedstyret

§ 19 i vedtektene omhandler styrets omfattende ansvar. Det tillegges styret et stort ansvar for lagets totale virksomhet. Styret rapporterer til Årsmøtet, og har bl.a. ansvar for at Årsmøtets vedtak blir iverksatt. Medlemmene i hovedstyret har en funksjonstid på 2 år. Hovedstyret velges av Årsmøtet. Adm. direktør og Årsmøtets ordfører møter i styremøtene med tale- og forslagsrett.

# ÅRSMØTETS LEDELSE

(valgt av årsmøtet)

Ordfører: \* Øystein Gravdal, Ulefoss  
Varaordfører: \* Liv Bråthen Norheim, Herre

## KONTROLLKOMITE

Leder: Morten Vatland, Skien  
Medlemmer: \* Ole Hansen, Sande  
\* Roar Moe Anundsen, Tjodalyng

Varamedl.: \* Aadne Røilid, Drangedal

## Kontrollkomité

Kontrollkomiteen er medlemmenes kontrollorgan. Utvalget skal på vegne av Årsmøtet kontrollere styrets disposisjoner og påse at laget driver sin virksomhet i samsvar med vedtektene, Årsmøtets beslutninger og den alminnelige lovgivning. Medlemmene i kontrollkomiteen har en funksjonstid på 2 år. Representantene til kontrollkomiteen velges av Årsmøtet.

## VALGKOMITE

Leder: \* Kjell Nilsen, Sandefjord  
Medlemmer: Liv Bråthen Norheim, Herre  
Knut T Skilbred, Skien

Varamedl.: \* Morten Strande, Holmestrand  
\* Gunn Hafstad, Kvelde

## Valgkomité

Valgkomiteen har til oppgave å finne fram til dyktige og vel ansette kandidater blant medlemmer som oppfyller vedtektenes bestemmelser om valgbarhet. Komiteen velges av og blant medlemmene i Årsmøtet. Funksjonstid er 2 år. Varamedlemmene velges for 1 år.

\* På valg i 2013

# ÅRSMØTET 2012

(valgt av medlemsmøtene)

## **BAMBLE/PORSGRUNN**

- \* Liv Bråthen Norheim, Herre
- \* Solveig Røsche, Langesund
- \* Morten Sandsmark, Langesund
- \* Jan Runar Arvesen, Herre

### **Vararepresentanter:**

## **MIDT-TELEMARK**

- \* Øystein Gravdal, Ulefoss
- \* Aslaug G Årnes, Gvarv
- \* Arne Bjørn Fosslund, Bø
- \* Morten Rask Arnesen, Bø

### **Vararepresentanter:**

- \* Hans H. Moen, Gvarv
- \* Per Sigurdson, Gvarv
- \* Signe Marthe Lauluten, Gvarv

## **DRANGEDAL**

- \* Elsbeth Kegge, Drangedal

### **Vararepresentanter:**

- \* Arne Lauvhjell, Drangedal
- \* Gunhild Faremo, Drangedal

## **SKIEN**

- \* Knut T. Skilbred, Skien
- \* Harald Evjen, Skien
- \* Jonny Jensen, Skien
- \* Ann Kristin N. Sollid, Skien
- \* Christian N. Råve, Skien

### **Vararepresentanter:**

- \* Tore Sjøberg, Skien
- \* Gerd Andersen, Skien

## **VESTFOLD OG KROKSTADELVA**

- \* Henrik Mikkelsen, Stokke
- \* Rigmor Skau, Sandefjord
- \* Tor Johansen, Andebu
- \* Kjell G. Nilsen, Sandefjord
- \* Ragnhild Holm, Sem
- \* Inger Dahl, Stokke
- \* Vegard Fredin, Larvik
- \* Gunn Hafstad, Kvelde
- \* Morten Strande, Holmestrand
- \* Lars-Gøran Svensson, Horten
- \* Kjell Myhra, Larvik
- \* Geir Naustvik, Husøysund
- \* Kåre Hågensen, Sandefjord

### **Vararepresentanter:**

- \* Kari S. Pedersen, Stokke
- \* Erik Westbye, Krokstadelva
- \* Karsten Dahlberg, Stavern

## **VEST-TELEMARK**

- \* Arne Aase, Dalen

### **Vararepresentanter:**

- \* Ellen Nordal, Høydalsmo
- \* Kjell Magne Grave, Dalen

## **ANSATTES VALGTE REPRESENTANTER**

- \* Mariann Eknes Løseengen, Krokstadelva
- \* Lise Bjæring, Horten
- \* Lisbeth Hogstad Johansen, Skien
- \* Elisabeth Bjørge, Sandefjord
- \* Vegard Solvold, Krokstadelva
- \* Arne Aske, Stokke
- \* Bente Sæther, Sande
- \* Anne Britt Kolstad, Stokke
- \* Trond Namløs, Skien
- \* Astrid Jøransen, Sandefjord
- \* Tor Ivar Kaldhussæter, Porsgrunn
- \* Mona Bakke, Porsgrunn
- \* Vegard Sandven, Stokke
- \* Brit Helland, Skien

### **Vararepresentanter (HK):**

- \* Liz Tanja Wallestad, Sandefjord
- \* Merethe Sæle, Porsgrunn
- \* Bente Asbjørnrød, Larvik
- \* Kim Eva L Furusest, Skotselv
- \* Line Weiseth, Sem
- \* Anita Riis, Sandefjord
- \* Sissel Mathisen, Nøtterøy
- \* Gerd Tollefsen, Porsgrunn
- \* Anne Lise Larsen, Sandefjord
- \* Sylvia Dalen, Gvarv

### **Vararepresentanter (Lederne):**

- \* Solveig Fossdal, Skien
- \* Kari Strand, Stathelle

\* På valg 2013

# KRETSUTVALGENE 2012

## **KRETS 1: BAMBLE OG PORSGRUNN**

**Leder:** \* Liv Bråthen Norheim, Herre  
\* Solveig Røsche, Langesund  
\* Morten Sandsmark, Langesund  
\* Tinny Bjerkøen, Langesund  
\* Jan Runar Arvesen, Herre

### **Vararepresentanter:**

## **KRETS 2: MIDT-TELEMARK**

**Leder:** \* Øystein Gravdal, Ulefoss  
Aslaug G. Årnes, Gvarv  
\* Hans H. Moen, Gvarv  
\* Per Sigurdsen, Gvarv  
Arne Bjørn Fosslund, Bø  
\* Morten Rask Arnesen, Bø  
Signe Marthe Lauluten, Gvarv

### **Vararepresentanter:**

## **KRETS 3: DRANGEDAL**

**Leder:** \* Elsbeth Kegge, Drangedal  
Arne Lauvhjell, Drangedal  
Gunhild Faremo, Drangedal  
\* Aadne Røilid, Drangedal  
\* Eva Harm, Drangedal

### **Vararepresentanter:**

## **KRETS 4: SKIEN**

**Leder:** \* Knut T. Skilbred, Skien  
\* Bjørn Norli, Skien  
\* Harald Evjen, Skien  
\* Morten Vatland, Skien  
\* Christian N. Råve, Skien  
Gerd Andersen, Skien  
\* Ann Kristin N. Sollid, Skien  
Jonny Jensen, Skien

### **Vararepresentanter:**

## **KRETS 5: VESTFOLD OG KROKSTADELVA**

**Leder:** \* Solveig Bagås, Sandefjord  
\* Henrik Mikkelsen, Stokke  
Ragnhild Holm, Sem  
\* Geir Naustvik, Husøysund  
\* Kåre Hågensen, Sandefjord  
Kari Skalleberg Pedersen, Stokke  
Kjell G. Nilsen, Sandefjord  
Rigmor Skau, Sandefjord  
Tor Johansen, Andebu  
\* Vegard Fredin, Larvik  
Roar Mo Anundsen, Tjodalyng  
Kjell Myhra, Larvik  
\* Gunn Hafstad, Kvelde  
Morten Strande, Holmestrand  
\* Lars-Gøran Svensson, Horten  
\* Lisbeth Simensen, Stavern  
Karsten Dahlberg, Stavern  
\* Inger Dahl, Stokke  
\* Ole Hansen, Sande  
Erik Westbye, Krokstadelva

### **Vararepresentanter:**

## **KRETS 6: VEST-TELEMARK**

**Leder:** \* Arne Aase, Dalen  
\* Ellen Nordal, Høydalsmo  
Jan Hammarsnes, Rauland  
Olav Fundlid, Rauland  
Astrid Austjore, Høydalsmo

### **Vararepresentanter:**

\* Torgeir Kleiv, Vinje  
Anne Berit Kilen, Høydalsmo  
\* Arne Askje, Dalen

\* På valg 2013

# PØLSER FOR ALLE!

Nå er alle Coop-pølser helt allergenfrie!

Pølsene har samme gode smak som før, men kan nytes av enda flere pølseelskere – HURRA!



# Team Coop er litt ditt!

Vårt mål er at Team Coop skal engasjere flest mulig av våre 1,3 millioner medlemmer. Ønsker du enkle treningstips? Sunne matoppskrifter? Eller kanskje vinne Birken – sammen med oss?

Les mer på [teamcoop.no](http://teamcoop.no)



**coop**  
litt ditt