

coop

vest BA

Årsmelding og rekneskap 2008



Coop-veka

Sjå side 24



Kronborgveien 34
Hovudkontor 57 83 44 00

coop
extra

Extra daglegvarer 57 83 44 40
Extra bygg 57 83 44 60

coop
marked

• Askvoll	57 73 00 74
• Balestrand	57 69 12 06
• Barstadvik	70 06 00 64
• Brekke	57 78 54 07
• Byrkjelo	57 86 88 90
• Fiskå	70 02 10 33
• Florø	57 74 14 88
• Folkestad	70 07 30 32
• Fyrde	70 05 00 16
• Gjerdsvika	70 02 75 03
• Hjørungavåg	70 09 40 80
• Hornindal	57 87 84 10
• Kvamsøy	70 02 95 03
• Larsnes	70 02 81 62
• Lauvstad	70 05 50 03
• Leikong	70 08 30 32
• Lærdal	57 66 62 30
• Moltu	70 08 50 16
• Naustdal	57 81 93 72
• Olden	57 87 34 70
• Raudeberg	57 85 25 70
• Reed	57 86 81 03
• Rovde	70 02 26 12
• Sande	57 71 64 01
• Sandsøy	70 02 90 80
• Svelgen	57 79 60 60
• Syvde	70 02 32 40
• Tjørnvåg	70 08 41 12
• Vadheim	57 71 48 01
• Vartdal	70 04 20 32
• Vassenden	57 72 72 00
• Åheim	70 02 09 10

coop
prix

• Gaupne	57 68 23 70
• Hareid	70 09 57 40
• Hermansverk	57 65 31 21
• Kaupanger	57 67 83 50
• Sandane	57 86 53 55
• Selje	57 85 92 70
• Stryn	57 87 27 90
• Ørsta	70 06 69 13
• Øvre Årdal	57 66 30 66
• Årdalstangen	57 64 86 81

coop
mega

• Eid	57 86 07 33
• Florø	57 74 86 20
• Fosnavåg	70 08 18 90
• Førde	57 83 07 48
• Sandane	57 86 70 20
• Sogndal	57 62 88 04
• Ulstein	70 01 82 90
• Volda	70 05 96 00
• Ørsta	70 04 52 00
• Øvre Årdal	57 64 88 59

coop
byggmix

• Byrkjelo	57 86 88 90
• Gaupne	57 68 23 60
• Hermansverk	57 65 36 90
• Hornindal	57 87 84 15
• Sandane	57 86 70 22
• Ulsteinvik	70 01 82 00
• Volda	70 07 49 40
• Åheim	70 02 09 20



Visjon: Vi skal vere den føretrakne staden å handle daglegvarer og andre produkt/tenester som kjeda tilbyr i sitt handelsområde.



Geir Espe, Administrerende direktør i Coop Vest BA. Foto: Foto: Arild Johannessen/Coop Norge Informasjon og samfunnskontakt

Ny organisasjon - nye tider

Første året i Coop Vest BA si historie er tilbake-lagt. Store endringar er det blitt når to store lag som Coop Sogn og Fjordane BA og Coop Nord Sunn fusjonerte frå 1. januar 2008.

Omsetninga har dobla seg for det nye laget. Det gjeld også salsområdet som geografisk er utvida, og no strekkjer seg frå Sognefjorden i sør til Hareid i nord og Årdal i aust. Det same er tal butikkar, som no nærmar seg 90.

For oss har 2008 vore eit spennande, utfordrande og krevjande åra som leiarar i Coop Vest. Arbeidet med å forankre laget som eit stort og regionalt lag har hatt høg prioritet.

Ulike kulturar skal smeltast saman, ny hovud-administrasjon er på plass i Førde, noko som igjen set krav til struktur og ikkje minst utforming. Alt dette er blitt styrt av ny administrerende direktør frå starten av året.

Året som Coop Vest Ba har bak seg har ikkje berre handla om ny organisasjon. Laget har også makta å investere og ruste opp butikkar og lagt strategiar for nye satsingsområde framover.

Coop Vest BA har også reindyrka nokre område i sine butikkonsept, som har ført til at vi har resusert nokre aktivitetar. Dette er gjort for å spisse fokuset på det som Coop Vest BA meiner skal vere basis.

Dette er ein prosess som det i inneverande år blir jobba vidare med frå styret og administrasjonen si side.

Ei viktig brikke i slike prosessar er kommunikasjon og deling av plan og metode i heile organisasjon. Det viktigaste for å lykkast i denne prosessen er:

Informasjon og kommunikasjon mellom menneske i heile organisasjonen COOP VEST.

Dei tilsette er Coop Vest sin viktigaste ressurs. Gratulerer til Dykk alle. Som tilsette har De gjort ein kjempejobb! Mot alle odds har vi fått Coop Vest BA gjennom 2008 med eit positivt resultat.

Mykje er gjort, men vi skal vidare, og i det ligg det nye utfordringar.

Coop Vest BA har funne si form. Tillitsvalde i lag med administrasjonen og tilsette vil i fellesskap framover setje fokus på auka marknadsdelar, betre butikkdrift, meir støtte der konkurransen er stor og fokus på dei ulike geografiske områda.

Også Coop kan ha ei grense for kor lenge vi som lag greier å få med alle, ettersom omsetning og oppslutnaden om nokre butikkar ikkje er den beste. Med fellesskapet som verktøy skal vi som tillitsvalde, tilsette og eigarar makte dette.

Konkurransen er knallhard, og kvar enkelt sitt engasjement for butikken sin er eit viktig bidrag for å utvikle den enkelte butikk vidare til eit levedyktig konsept.

I år har vi valt å gje årsmeldinga ut i avisform. Hovudinnhaldet i avisa er sjølvstøtt årsmelding og rekneskap for år 2008.

I tillegg vi gjerne fortelje om alle medlems-forde-lane du som medeigar og kunde har i Coop.

Vi trur at du - som ein av 41 000 eigarar i Coop Vest - vil setje pris på informasjonen og ikkje minst ekstra god tilbod i perioden.

Gratulerer, og takk til Dykk alle for innsatsen!

Førde, 24. februar 2009.

Wilhelm Gjertsen
Styreleiar Coop Vest BA

Geir Espe
Administrerende direktør

Andre:

- S-nærkjøp Fortun 57 68 61 28
- S-nærkjøp Fresvik 57 69 74 00
- S-nærkjøp Kalland 57 81 86 47
- S-nærkjøp Skjolden 57 68 66 16
- Glas og jarn, Eid 57 86 04 62

- Førde Gullsmedforretning 57 83 44 80
- Gull og sølv Øvre Årdal 57 64 88 63
- Post/Tipping, Øvre Årdal 57 64 88 54
- Breim Servicesenter, Byrkjelo 57 86 73 46
- Kiosk, Sognagrillen 57 62 88 06

- Manufaktur, Førde 57 83 07 44
- Manufaktur, Sandane 57 86 70 11
- Manufaktur, Sogndal 57 62 88 26
- Manufaktur, Øvre Årdal 57 64 88 61

Få maksimalt ut av dine medlemsfordeler i Coop!



MEDLEMSRABATTAR:

Drifstoff: 30 øre pr. liter i rabatt på pumpepris. Bilvask: 15%. Service 10%. Parafin og fyringsolje: 15 øre pr. liter. Esso Express Drivstoff: 15 øre rabatt på pumpepris.

Coop Vest 2008 i bilete

2008 har vore eit spennande år og det har skjedd mykje innan butikkane. Dette blir fortalt gjennom bilete utover i avisa.



COOP EXTRA FØRDE: Krinsleiar Britt Tjønneland.

Tillitsvalde i Coop Vest BA

Representantskapet

Odd Skrede, ordførar 6800 Førde

ASKVOLL KRINS

Jorunn Stubseid6980 Askvoll
Terje Strømmen (vara)6980 Askvoll
Halvor Husabø (vara)6980 Askvoll

BALESTRAND

Synnøve Balevik6899 Balestrand
Johs B Thune (vara)6899 Balestrand
Anita Hjønnvåg (vara).....6899 Balestrand

EID

Lisbeth Fanøy Nord6770 Nordfjordeid
Inge Lindvik6770 Nordfjordeid
Oddbjørg Steintveit (vara)6777 Stårheim
Nils Helge Løking (vara) 6770 Nordfjordeid

FLORØ

Harald Borthheim 6900 Florø
VARA
Marit Bereksten (vara) 6900 Florø
Håkon Bjåstad (vara) 6900 Florø

FRESVIK

Jomar Hov 6896 Fresvik
Jardar Bøtun (vara) 6896 Fresvik

FØRDE-NAUSTDAL-VASSENDEN

Britt Randi Tjønneland 6800 Førde
Odd Skrede 6800 Førde
Morten Årset 6847 Vassenden
Orlaug Hove 6817 Naustdal
Harald Kvame (vara) 6817 Naustdal
Børge Gjesdal (vara) 6847 Vassenden
Ragnhild Mork (vara) 6800 Førde
Reidar Veien (vara) 6817 Naustdal

HAREID

Eva Hasfjord Øverlid 6060 Hareid
Frank Nykrem (vara) 6060 Hareid

HERØY

Bjørg Sæter 6080 Gurskøy
Anne Grethe Ørmen (vara) 6094 Leinøy
Mikael Nykrem (vara) 6060 Hareid

GLOPPEN OG BREIM

Laila Bergheim 6823 Sandane

Solveig Gusdal (vara) 6823 Sandane
Kurt Mellingen (vara) 6823 Sandane

HORNINDAL

Idar Nygård 6763 Hornindal
Solveig Brendefur (vara) 6763 Hornindal
Jan Svår (vara) 6763 Hornindal

LUSTER

Jan Norvald Steig6877 Fortun
Anders Bolstad (vara)6876 Skjolden
Eidar Sønnesyn6873 Marifjøra

SANDE

Kjell Kvalen6084 Larsnes
Liv Toftesund (vara) 6089 Sandshamn
Randi Støylen (vara) 6087 Kvamsøy

SELJE

Bjarne Krakereid 6740 Selje
Dag Austrang (vara) 6740 Selje
Gerd Bakkebø (vara) 6740 Selje

SOGNDAL OG LEIKANGER

Vigdís Reppen 6856 Sogndal
Ellen Lund Hamre 6863 Leikanger
Finn Lilleby (vara) 6863 Leikanger
Else K Husabø (vara) 6856 Sogndal

STRYN

Kjell Roset 6795 Blaksæter
Wiliam Fredheim (vara)..... 6788 Olden

SVELGEN

Margrethe Hjalte6721 Svelgen
Terje Rebni (vara)6721 Svelgen
Geir Ask (vara)6721 Svelgen

ULSTEIN

Gunnar Louis Sundgot6065 Ulsteinvik
Liv Janne Dalehamn (vara) 6065 Ulsteinvik
Jon Ove Ringstad (vara) 6065 Ulsteinvik

VADHEIM-SANDE-BREKKE

Herfinn Takle 5961 Brekke
Aksel Rødland (vara) 6996 Vadheim
Randi Nydal (vara) 5961 Brekke

VANYLVEN

Lasse Rindal 6143 Fiskåbygd
Inge Hellebust (vara) 6146 Åheim
Kjellrun Aaram Aasvik (vara) .. 6146 Åheim

VOLDA

Hallstein Kvangarsnes 6133 Lauvstad
Erling Skarstein (vara) 6100 Volda
Erling Ulvestad (vara) 6133 Lauvstad

VÅGSØY

Jarl Rune Hagen6710 Raudeberg
Gerda Haugen (vara) 6710 Raudeberg
Atle Kråkenes (vara) 6710 Raudeberg

ØRSTA

Jon Helge Bjørndal 6170 Vartdal
Wenche Volle 6174 Barstadvika
Knut Hustad (vara) 6165 Sæbø
Bjarte Myklebust (vara) 6170 Vartdal

ÅRDAL OG LÆRDAL

Knut O Aarethun 6886 Lærdal
Bjørn Lindland 6882 Øvre Årdal
Jane Stedje (vara) 6881 Årdalstangen
Ole Hallvard Olsen (vara)

TILSETTE

Arne Magne Espeland.....Marknad Naustdal
Aslaug HuusMarknad Vassenden
Margrethe H Alværen ..Domus/Mega Førde
Hege Hege StokkaMega Florø
Martin Hamre.....Domus/Mega Sandane
Berit LægredInterport Sogndal
Henny MarheimByggmix Gaupne
Astrid BjørkumMarked Lærdal
Ola SætreByggmix Volda
Gerd EidheimByggmix Ulsteinvik
Sigmund LødemelByggmix Hornindal
Linda EspelundMega Eid
Anne Britt WarholmMega Fosnavåg
Torbjørn BrandalByggmix Ulsteinvik
Tordis ThunemMarked Fiskå

VARA:

Anne Marit Standal.....Marked Florø
Reidun Ask FløloMega Sandane
Bjarne KleppeBreim Serviscenter
Gerd K HenjesandSognagrillen
Jan FlatlandByggevarer Hermansverk
Lisbeth R. BrenneKafe Volda
Eva MåløyMarknad Gurskøy
Eli HansenMega Ulsteinvik
Bente OlsenMarknad Vanylen
Anna Kirsti SkåreMarknad Sandsøy
Roar HalsørPrix Svelgen
Orlaug VikPrix Stryn
Jorunn KjøsMarked Hornindal

Styret

Wilhelm Gjertsen, leiar6800 Førde
Geir Hole, nest leiar6170 Vartdal
Harald Lillestøl6083 Gjerdsvika
Margaret N Solheim6800 Førde
Leif Aasen6886 Lærdal
Trudi Vågene (vara)6721 Svelgen
Anne Grete S Voldnes (vara) ..6083 Gurskøy
Jarle Hervik (vara)6823 Sandane

TILSETTE REPRESENTANTAR

Ragnhild Dybvik Marked Larsnes
Gerd Birkeland Mega Førde
Marino Ask (vara)Prix Hermansverk
Leif Fristad (vara)Prix Gaupne
Ann Charlott Sørheim (vara)Mega Volda
Ole Andre Leivdal (vara).....Hovudkontor

Hovudvalnemnd

Bjørn Røren, leiar 6065 Ulsteinvik
Herdis Hatlelid 6800 Førde
Bitig Gjerland 6863 Leikanger
Terje Strømmen (vara)6980 Askvoll
Annfrid Lødemel (vara)6150 Ørsta

Kontrollkomitee

Oddfrid Øvreberg, leiar 6146 Åheim
Bodil Egset 6165 Sæbø
Harald Haugen 6868 Gaupne
Audun Sandnes (vara) 6142 Eidså
Nina Skjærli (vara) 6800 Førde

Krinsutval

ASKVOLL

Jorunn Stubseid, leiar 6980 Askvoll
Terje Strømmen 6980 Askvoll
Sissel Røstenskar 6980 Askvoll
Hallvor Husebø (vara) 6980 Askvoll
Lill Hege Pedersen Olset (vara) 6980 Askvoll

BALESTRAND

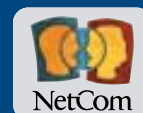
Synnøve Balevik, leiar 6899 Balestrand

Få maksimalt ut av dine medlemsfordelar i Coop!



MEDLEMSRABATTAR:

Kr 995,- i medlemspris på overnatting alle vekedagar heile året.



MEDLEMSRABATTAR:

10% medlemsrabatt på ein rekkje abonnementer på innanlands mobilsamtalar, SMS og MMS



COOP MEGA ULSTEINVIK: Nyopning 13. mars. Butikken fekk også stor og tidsriktig frukt og grøntavdeling.



COOP MARKED HORNINDAL: Opning torsdag 5. juni med stor folkefest for heile bygda. 1040 kvm butikk med nye Coop marked og Byggmix i første etasje, samt leilegheiter i 2. etasje.



KURS FOR TILLITSVALDE: Tillitsvalde frå ulike fora i Coop Vest og tre nabosamvirkelag jobba i grupper med utfordringane som blei presentert for dei under kurset. Her er Laila Bergheim, Gloppen og Breim, Arne Magne Espeland, representant for dei ansatte og Leif Aasen, styremedlem Coop Vest frå ei av gruppene.

Sveinung Alværen 6899 Balestrand
Anita Hjøneveg 6899 Balestrand
Bjørn Sjøtun (vara) 6899 Balestrand

EID

Inge Lindvik leiar 6770 Nordfjordeid
Oddbjørg Steintveit 6770 Nordfjordeid
Lisbeth Fanøy Nord 6770 Nordfjordeid
Nils Helge Løking 6770 Nordfjordeid
Stein Tore Høyne (vara) 6777 Stårheim
Else I. L. Skolbones (vara) 6770 Nordfjordeid

FLORØ

Harald Borthheim, leiar 6900 Florø
Marit Bereksten 6900 Florø
Håkon Bjørstad 6900 Florø
Anne Grete Brandsøy (vara) 6900 Florø

FRESVIK

Jomar Hov, leiar 6896 Fresvik
Bente Settevik 6896 Fresvik
Hildegunn Trettevik 6896 Fresvik
Jardar Bøtun (vara) 6896 Fresvik

FØRDE-NAUSTDAL-VASSENDEN

Britt Randi Tjønneland, leiar6800 Førde
Ivar A Sunde6847 Vassenden

Morten Årset6847 Vassenden
Harald Kvame6817 Naustdal
Orlaug Hove6817 Naustdal
Anne Berit Voll Aasen (vara)6800 Førde

GLOPPEN OG BREIM

Laila Bergheim, leiar 6823 Sandane
Kjell Bådstø 6823 Sandane
Leidulf Gloppestad 6823 Sandane
Solveig Gusdal 6823 Sandane
Magne Sundal (vara) 6827 Breim

HAREID

Øystein Velsvik 6063 Hjørungavåg
Hermann Bakke 6060 Hareid
Arne Otto Hovden (vara) 6060 Hareid

HERØY

Bjørn Sæter, leiar 6080 Gurskøy
Ada Fjødtoft Kleppe 6080 Gurskøy
Randi A. Rønning 6076 Moldtustranda
Svein Selvåg 6070 Tjørnvåg
Gerd Moldtubakk (vara) 6070 Tjørnvåg
Linda Eide (vara) 6095 Bølandet

HORNINDAL

Idar Nygård, leiar 6763 Hornindal

Solveig Brendefur 6763 Hornindal
Jan Svår 6763 Hornindal
Ove Bruheim 6763 Hornindal
Olaug Haugen (vara) 6763 Hornindal

LUSTER

Jan Norvald Steig, leiar 6877 Fortun
Eidar Sønnesyn 6873 Marifjøra
Anders Bolstad 6876 Skjolden
Johannes Vedvik (vara) 6873 Marifjøra

SANDE

Kjell Kvalen, leiar 6084 Larsnes
Liv Toftesund 6089 Sandshamn
Randi Støylen 6087 Kvamsøy
Magne Hjellevik 6083 Gjerdsvika
Oddbjørn Vågen (vara)6082 Gursken

SELJE

Bjarne Krakereid, leiar 6740 Selje
Anita O. Hoddevik 6740 Selje
Kristi Wold 6740 Selje
Eline Sandnes (vara) 6740 Selje
Gerd Karin Bakkebo (vara) 6740 Selje

SOGNDAL OG LEIKANGER

Ellen Lund Hamre, leiar 6863 Leikanger
Ingfred Ringstad 6854 Kaupanger
Else K Husabø 6856 Sogndal
Finn Lilleby 6863 Leikanger
Vigdís Reppen 6856 Sogndal
Jarle Kvam 6854 Kaupanger
Birgit Gjerland 6863 Leikanger

STRYN

Kjell Roset, leiar 6795 Blaksæter
William Fredheim 6788 Olden
Winnie Strand 6788 Olden
Elna K Vollan (vara)6788 Olden
Erik Ivar Ulvedal (vara)6795 Blaksæter

SVELGEN

Margrethe Hjalte, leiar 6721 Svelgen
Terje Rebni 6721 Svelgen
Geir Ask 6721 Svelgen
Øyvind Grindheim (vara) 6721 Svelgen

ULSTEIN

Gunnar L.Sundgot, leiar 6065 Ulsteinvik
Liv Janne Dalehamn 6066 Ulsteinvik
Knut Erik Engh 6065 Ulsteinvik
Bjørnar Kleiven (vara)6065 Ulsteinvik
Gerd Fjellanger (vara)6065 Ulsteinvik

VADHEIM – SANDE – BREKKE

Herfinn Takle, leiar5961 Brekke
Aksel Rødland6996 Vadheim
Idar Senneset6973 Sande i Sunnfjord
Tove Osen6973 Sande i Sunnfjord
Ann Helen
Søgnen (vara)6973 Sande i Sunnfjord

VANYLVEN

Lasse Rindal, leiar 6143 Fiskåbygd
Jostein Holsvik 6140 Syvde
Inge Hellebust 6146 Åheim
Svein Olav Knardal (vara) 6141 Rovde
Kjellrun Aa Aasvik (vara) 6149 Åram

VOLDA

Hallstein Kvangarsnes, leiar 6133 Lauvstad
Erling Ulvestad 6133 Lauvstad
Erling Skarstein 6100 Volda
Solfrid Nautvik 6120 Folkestad
Siw Meek Helland (vara) 6120 Folkestad

VÅGSØY

Jarl Rune Hagen, leiar 6710 Raudeberg
Atle Kråkenes 6710 Raudeberg
Gerda Haugen 6710 Raudeberg
Asgerd Vedvik (vara) 6710 Raudeberg
Helge Dahl (vara) 6710 Raudeberg

ØRSTA

Jon Helge Bjørndal, leiar 6170 Vartdal
Jorunn Hauge 6165 Sæbø
Hermod Halse 6150 Ørsta
Hogne Barstad 6174 Barstadvik
Elling Woldsund 6150 Ørsta
Jan Erik Volle (vara)6174 Barstadvik
Bente Geitvik (vara)6170 Vartdal

ÅRDAL OG LÆRDAL

Knut O Aarethun, leiar 6887 Lærdal
Eli Kleiven 6881 Årdalstangen
Tor Anders Offerdal 6887 Lærdal
Bjørn Størseth 6882 Øvre Årdal
Bjørn Lindland 6882 Øvre Årdal
Janne Grete Stedje (vara) 6881 Årdalstangen
Anne K Damstuen (vara) 6887 Lærdal



MEDLEMSRABATTAR:
Drifstoff: 28 øre pr. liter i rabatt på pumpepris. Parafin og fyringsolje: 15 øre pr. liter.





COOP MARKED FLORØ: Nyopning 28. august. Butikken blei omprofilert frå Prix og Byggmix til nye Marked med faghandelsavdeling.



COOP MEGA SANDANE: Nyopning 2. oktober. Oppgradert til det nye det nye Coop Mega-konseptet.

Bunadsølvtilbod

Gjeld veke 11 og 12

Komplett sett m/ kjede*

Før kr 4731,- NO
4258,-

(* Kjedet er ikkje med på billetet)

sylvsmidja
-handverk frå VOSS

Førde
Gullsmiddler

Coop Extra - Førde - tlf. 57 83 44 80

Gull og sølv Øvre Årdal

Valgfri pølsemeny + wienerpølse

inkl. 0,5 l valgfri drikke

Tilbodet gjeld ut mars



Velkommen til ÅRSMØTE i Coop Vest BA

Dato	Krets	Stad	Tidspunkt
16. mars	Florø og Svelgen	Quality Hotell, Florø	kl 19:00
16. mars	Gløppen - Breim	Gordon Hotell, Reed	kl 19:00
16. mars	Sogndal- Leikanger og Luster	Quality Hotell, Sogndal	kl 19:30
16. mars	Balestrand og Fresvik,	Fresvik Samfunnhus	kl 19:00
17. mars	Ørsta og Volda	Aasantunet, Hovdebygda	kl 19:00
17. mars	Førde- Vassenden- Naustdal, Vadheim-Sande-Brekke, og Askvoll	Coop Extra, kafé, Førde	kl 19:00
17. mars	Årdal og Lærdal	Potters Kafé, Lærdal	kl 19:00
18. mars	Stryn, Hornindal, Eid	Smak, Prix Stryn	kl 19:00
18. mars	Sande, Herøy Hareid og Ulstein	Sunnmøre Folkehøgskule, Ulsteinvik	kl 19:00
19. mars	Vågsøy, Selje, Vanylven	Selje Hotell, Selje	kl 19:00

Coop Vest er organisasjonsmessig inndelt i 23 krinsar. Kvar av desse krinsane har eit eige krinsutval som er bindeleddet mellom medlemene/eigarane og Coop Vest sitt styre. I tillegg er den enkelte krins også representert i Coop Vest sitt høgste organ, Representantskapet. Som medlem og eigar i Coop Vest har du høve til å delta i den demokratiske prosessen der årsmøta er ein viktig del.

Du er hermed invitert til å komme på årsmøtet i din krins.

SAKLISTE FOR ÅRSMØTA:

- Opning ved krinsleiar og val av sekretær
- Orientering om styret si årsmelding, rekneskap og krinsane sine butikkar
- Krinsutvalet si årsmelding
- Orientering om eventuelle endringar i kringsgrenser, valnemnd og representantskap
- Val
 - Krinsutval
 - Krinsen sine medlemmer til representantskapet
 - valkomité
- Tilkomne saker

Velkommen

REPRESENTANTSKAPSMØTE vert halde på Skei Hotel

Onsdag 15. april 2009

Medlemene av representantskapet får skriftleg innkalling.

Odd Skrede
ordfører i representantskapet.



COOP MEGA ØVRE ÅRDAL: Nyopning 2. oktober



TEKO/SKO ØVRE ÅRDAL: Opna november 2008

Styret si årsmelding 2008

Utvikling i detaljhandelen – og samvirkelaga

2008 har vore eit år med store variasjonar i prisutviklinga på ulike vareområde i samfunnet. Konsumprisindeksen steig med 3,8% frå 2007 til 2008, mot ein årsvekst på 0,8% i 2007. Vi må heilt tilbake til 1990 for å finne ein så høg årsvekst. Prisane på elektrisitet bidrog mest til den høge årsveksten. Elektrisitet inkludert nettleige auka med 26,9 prosent som følgje av oppgang i kraftprisane.

Ein viktig bidragsytar var auken i matvareprisane. Størst var oppgangen på meieriprodukt, brød og kornprodukt. Auken kan forklarast med høgare råvareprisar og jordbruksoppjøret i 2008.

Andre viktige faktorar som påverka årsveksten, var prisane på vedlikehald og reparasjon av bustad, drivstoff og smøremidlar, hotell og restauranttenester, samt tenester knytte til kultur og fritid.

Prisane på matvarer auka med 4,3 %, alkoholfrie drikkevarer med 3,5 % frå 2007 til 2008. Alkoholholdige drikkevarer steig med 3,5 %, medan tobakksvare hadde ein prisauke på 4,3 %.

Prisnedgang på audiovisuelt utstyr og teletenester, samt prisane på klede som gjekk ned med 5%, bidrog til å dempe årsveksten.

Samvirkelaga ser ut til å få ein samla omsetning i 2008 på omtrent 35,3 milliardar kroner. Dette tilsvarer ein auke på 6,2 % frå 2007. I tillegg kjem omsetninga frå Smart Club AS, som vart overteke av Coop NKL 4. august 2008. Inkludert Smart Club AS, blei den samla omsetninga på ca. 35,8 milliardar kroner, ein vekst på 7,7 % frå 2007. Innan daglegvarer har Coop hatt ein vekst på 8,9 prosent, medan marknadsveksten har vore på 8,0 %. Coop sin marknadsandel har gått fram frå 23,8 % til ca. 24,1 %.

Coop Obs! dagligvare har vekst på 9,5% totalt og 9,3% på samanliknbare butikkar.

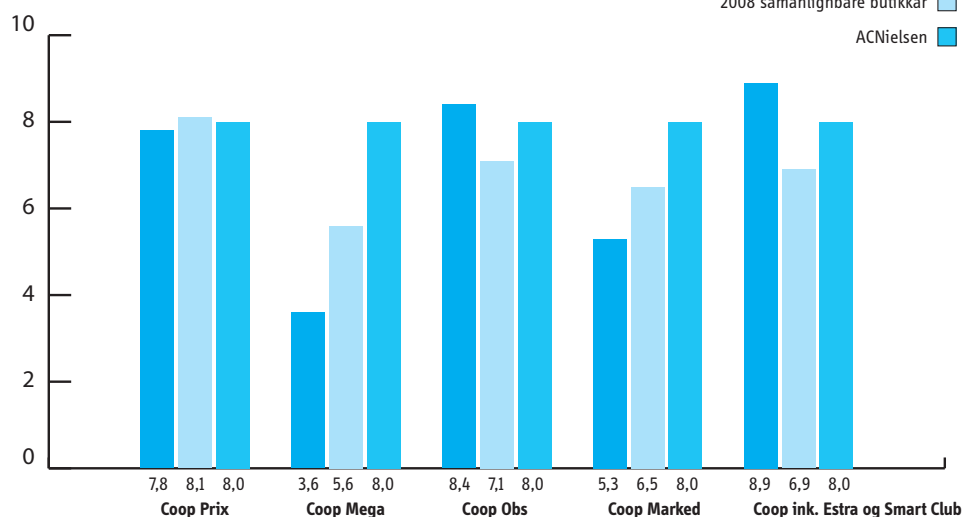
Til samanlikning har Coop Vest BA hatt ein omsetningsauke i 2008 på 9,98%, omtrent som gjennomsnittet i landet.

Ved utgangen av 2008 var det 1.163.030 medlemmer i norske samvirkelag tilknytte Coop NKL. Tilsvarende tal for føregående år var 1.111.545.

Pr. 1.1.2009 var 135 samvirkelag medlemmer av Coop NKL. Dette tilsvarer ein nedgang i 2008 på 6 lag og skuldast samanslutningar mellom samvirkelag.

Veksten i norsk økonomi er kraftig redusert, og arbeidsledigheita har i det siste auka. Sterke negative vekstimpulsar frå utlandet, omlegging til meir restriktiv utlånspolitikk frå bankane og generelt svake framstidsutsikter peikar i retning av ein kraftigare konjunktured-

OMSETNINGSUTVIKLING PR. KJEDE 2008



gang enn det vi tidlegare har sett for oss. Veksten i brutto nasjonalprodukt ser ut til å bli 1,6 % i 2008, for så å falle til 0,2 % i 2009. Lønsveksten pr normalårsverk ser ut til å bli 5,9 % i 2008 og 4,0 % i 2009. Pengemarkedsrenta ser ut til å falle frå eit nivå på 6,2 % i 2008 til eit nivå på 3,8 % i 2009.

Konsumprisindeksen er forventa å stige med 2,0 % i 2009. Arbeidsledigheita er forventa å stige frå eit nivå på 2,6 % i 2008 til eit nivå på 3,7 % i 2009.

FUSJON 01.01.08

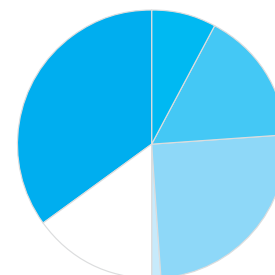
Fusjonen mellom Coop Sogn og Fjordane og Coop Nord – Sunn kom brått, og krevde at vi tok stilling til dette i desember 2007. Vi konkluderte med at dette er ei moglegheit som vil gje dei to laga eit løft. Både portefølje- og kompetansemessig har vi mykje å tilføre kvarandre. Fusjonen var ein realitet 01.01.2008

Den totale omsetninga i Coop Vest blei på kr 1 349 226 466.

FORDELING AV NETTO OMSETNING

Profil	2008		2007		Avvik i fht. 2007	
	kr	%	kr	%	kr	%
Mega	479 365 152	35%	466 404 410	12 960 742	2,8 %	35%
Extra	111 156 602	8%	30 371 220	80 785 382	266,0 %	8%
Prix	214 104 389	16%	192 690 407	21 413 982	11,1 %	16%
Marked	332 755 983	25%	314 543 034	18 212 949	5,8 %	25%
Nærkjøp	14 889 151	1%	14 474 288	414 863	2,9 %	1%
Faghandel	196 955 190	15%	208 301 916	-11 346 726	-5,4 %	15%
SUM COOP VEST	1 349 226 466		1 226 785 275	122 441 192	10,0 %	

OMSETNING ETTER PROFIL





COOP MARKED NAUSTDAL: Førjulskveld med langope til kl 22.00. Harald Kvame stilte opp og serverte julelogg



MEGA FØRDE: Ordfører i representantskapet Odd Skrede serverer kaffi og kake til kundane ved Mega Førde. Til venstre Styremedlem i Coop Vest Margaret N. Solheim

framhald styret si årsmelding 2008

Årsresultatet for Coop Vest BA blei kr. 17.634.025 som er 1,3 % av netto omsetning. I 2007 var resultatet negativt med kr. 853.748

Styret finn resultatutviklinga tilfredsstillande. Vi har gjennomført fleire store investeringar i løpet av året, med bygging av Coop Marked / Byggmix i Hornindal og ombygging av Coop Mega Ulsteinvik som dei klart største løfta i år. Det at laget kan legge fram positivt resultat i eit såpass krevjande fusjonsår tyder på at det var rett å gjennomføre fusjonen.

DISPONERING AV ÅRSRESULTATET

Styret vil foreslå at årsresultatet vert nytta slik:

Til reservefond	kr. 4.408.506
Til rente på ansvarsinnkot	kr. 200.720
Til kjøpeutbytte	kr. 17.309.265
Frå anna eigenkapital	kr. 4.284.466
Sum	kr. 17.634.025

FINANSIELL RISIKO OG UTSIKTER FRAMOVER.

Samvirkelaget er lite disponert for endringar i valutakursar, då det alt vesentlege av innkjøp og omsetning skjer i norske kroner. Likviditeten i selskapet vert vurdert som tilfredsstillande. Det er ikkje beslutta å gjennomføre tiltak som endrar likviditetsrisikoen.

Også i 2009 er det lagt opp til fortsatt oppgraderingar av Coop Vest sitt butikknnett. Nyetableringar vert vurdert fortløpande i forhold til moglegheiter i markedet, kalkulert innntening og risiko. Gjennom dette skal fortsatt salsvekst og langsiktig lønnssemd sikrast.

Styret forventar at verksemda går med overskot stort nok til å dekke kjøpeutbytte og til å styrke eigenkapitalen.

Tilbakebetaling til medlemene/eigarane

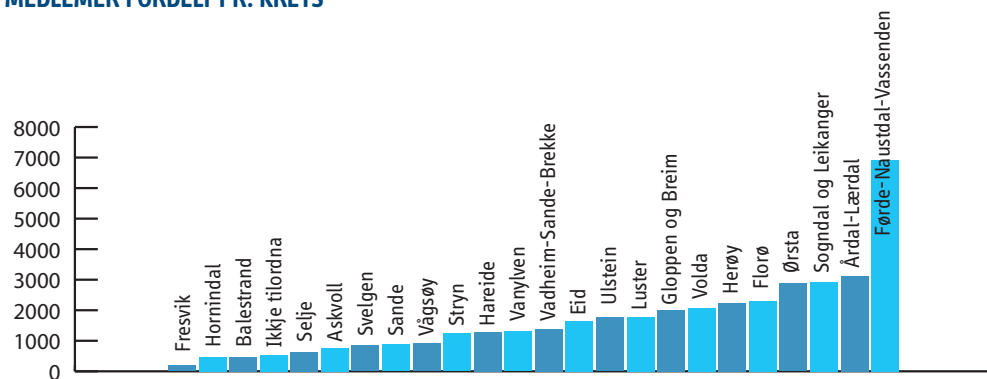
Godskrive kjøpeutbytte for 2008 i eige lag	kr 19 605 396
Godskrive kjøpeutbytte for 2008 i andre lag	kr 623 506
Godskrive bonus frå Esso	kr 1 602 605
Godskrive bonus frå Statoil	kr 2 042 118
Godskrive bonus frå Netcom	kr 112 172
Godskrive bonus frå div.samarbeidspartnar	kr 913 986
Godskrive renter på medlemskonto	kr 8 073 678

Totalt tilført medlemskonto 2008 **kr 32 973 461**

Det er viktig for Coop Vest å rekruttere nye yngre medlemmer. I ein demokratisk organisasjon som vår, er det ynskjeleg at alle aldersgrupper er godt representert. Vi treng nye og gjerne yngre tillitsvalte.

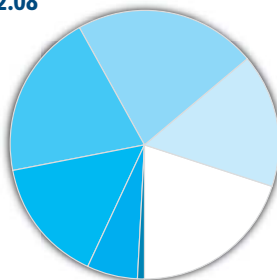
Medlemssparing - Det er like trygt å spare i samyrkelaget som i banken: Coop Vest er medlem av Samvirkelagets

MEDLEMER FORDELT PR. KRETS



ALDERSFORDELING PÅ MEDLEMENE I COOP VEST PR. 31.12.08

0-19:	1%
20-29:	6%
30-39:	15%
40-49:	20%
50-59:	22%
60-69:	16%
70-:	20%



Garantifond. A/L Alle innkot inntil 2 mill kr pr medlem er sikra gjennom garantifondet. Coop Vest har som målsetting til einkvar tid å ha gode rentebetingelsar.

Vi oppfordrar medlemene til fortsatt sparing i Coop Vest.

FORNYING/OPPUSSING AV BUTIKKAR

Nybygg i Hornindal: Eigedomen i Hornindal var veldig gamal og nedsliten. Nytt bygg vart opna i juni og dette har fått plass til butikkar innan konseptta Coop marknad og Coop Byggmix. I andre etasjen er det bygd leiligheteir for sal.

Domus Sandane: Domus varehuset på Sandane har gjennomgått ei investering i ventilasjonsanlegg og generell oppussing av lokala.

I tillegg har Mega-butikken hatt ei stor omlegging med revitalisering til nye Mega konseptet med nye reolar, air-conditionanlegg og nytt miljøvenleg anlegg for drift av nye kjølediskar.

Coop Mega Ulsteinvik: Mega butikken i kjøpesenteret Blåhuset i Ulsteinvik har utvida salsarealet med ca 400m² i samband med den store utbygginga av senteret. Butikken er revitalisert til det nye Coop Mega konseptet med nye ferskvarediskar, reolar, belysning, kassadiskar.

Domus Øvre Årdal: Coop Vest har føreteke ei oppussing i våre leigde lokaler i Domus Øvre Årdal.

Coop Mega er revitalisert med nye utgangskasser, reolar, kjøle og frysediskar.

Teko butikken er oppgradert til ein moderne faghandelsbutikk for tekstil og sko med nye reolar og lyssetting.

Coop marked Lærdal: Butikken er bygd om til nye Coop

SPAR I SAMVIRKELAGET

Coop Vest tilbyr konkurransedyktige rentebetingelsar. Gjeldande rentesatsar frå 16. februar 2009:

BRUKSKONTO

Ansvarsinnkot	0,50%
For innkot inntil 20.000	0,50%
For innkot inntil 50.000	2,00%
For innkot inntil 200.000	3,20%
For innkot inntil 500.000	4,10%
For innkot over 500.000	4,70%

- Renta reknast av heile innkotet
- Ingen gebyr for uttak
- Innkot inntil 2 mill kr pr medlem er sikra i S-laget sitt garantifond

Få maksimalt ut av dine medlemsfordeler i Coop!



MEDLEMSRABATTAR:
10 kr i rabatt på alle bleier



MEDLEMSRABATTAR:
15% på all økologisk frukt og grønt



COOP MARKED LÆRDAL: Nyopning av butikk i Lærdal, oktober 2008.



COOP MARKED LÆRDAL: Krinsleiar Knut O. Aarethun til høgere.

markede konseptet med nye reolar, profilmerking og lyssetjing. I tillegg har butikken faghandelsvarer. Vi har fått ein tidsriktig og rasjonell butikk i Lærdal.

Coop marked Florø: Prix Florø har vi omprofilert til nye Coop marked med nytt inventar og generell oppussing av lokalet. Sortimentet er utvida med faghandelsvarer frå Byggmix.

Nord-Sunn Eigeidomselskap AS: Nord-Sunn Eigeidomselskap AS er eit heileigd dotterselskap av Coop Vest BA. Selskapet har bokførte verdiar i bygningar og tomter for kr. 38.467.810. Driftsinntektene for selskapet vart kr. 4.297.470. Det er ein reduksjon frå året før på kr. 1.936.863. Årets resultat er på kr. 561.084, noko som er ein auke frå året før på kr. 5.365.988.

Brakar Beste Praksis som ein kulturbygger

Som det 17. samvirkelaget i Noreg er Coop Vest i gang med Beste Praksis. Vi må byggje ein ny organisasjon og ein ny struktur, og vi må utvikle engasjement i butikkane. Det er her Beste Praksis kjem inn som kulturbygger.

Vi har i månadane som har gått etter samanslåinga sett at det er store variasjonar i butikkdrifta. Difor trur vi at det er mykje å hente dersom butikkane får ei felles plattform.

Organisasjon

Representantskapet er Coop Vest sitt høgaste organ. I 2008 har det vore eit møte utover det obligatoriske møtet i samband med endeleg godkjenning av årsmelding og rekneskap. På haustmøtet i november hadde vi i tillegg til dei ordinære sakene kurs for tillitsvalde.

Tema var: Medlemstillitsvalt i Coop – kva inneber det? Kven gjer kva i organisasjonen, og korleis er arbeidet organisert?

Styret har i 2008 hatt 13 styremøter og 158 saker vart behandla.

På kvart møte får styret rapportar som viser omsetning i den enkelte butikk kvar månad og akkumulerte tall.

Årsmøtet i Distriktslag Coop NKL – Vestlandet vart halde i Bergen 18. og 19.april. På møtet var Coop Vest representerte med sentrale tillitsvalde og tilsette.

Styret i Coop Vest består av 4 menn og 3 kvinner.

Tilsette

I løpet av 2008 har til saman 1634 personar hatt tilsetjingstilhøve i Coop Vest, og ved årets slutt var det registrert i alt 959 tilsette. Av disse var det 173 heiltidsstillingar og 786 deltidstillingar/ekstrahjelpar, totalt 557 årsverk.

Kvinneandelen av tilsette i laget er stor, og 70,5% av årsverka vart utførte av kvinner.

Laget hadde i 2008 39 menn og 52 kvinner i leiande stillingar.

Kompetanseutviklinga er viktig i ei tid med store utfor-

dringar. Mange tilsette har difor i 2008 delteke på kurs og konferansar i regi av Coop Noreg og Samfo. I tillegg har laget gjennomført kurs og møter i eigen regi.

I 2009 er det planlagt opstart kurs for opplæring av butikksjefar innan daglegvarer.

Kurset tek for seg bevisstgjerjing i leiarrolla, praktisk trening i leiing, fokus på å skape resultat. Kurset vert avslutta hausten 2009

Arbeidsmiljøet

Det totale sjukefråveret for Coop Vest var i 2008 i alt 5,6%. Av dette utgjorde korttidsfråveret 1,6%. I 2008 er der registrert 2 skader som har medført sjukmelding.

Målsetjinga for HMS-arbeidet i Coop Vest er primært å førebygge ulykker og helseskadar, samt å skape trivsel for medarbeidarane. Gjennom eit godt arbeidsmiljø, gode rutinar og konkurransedyktig drift skal vi lage gode løysingar som kundane våre ynskjer å benytte seg av.

SAMARBEIDS- OG MILJØUTVALET

Samarbeids- og miljøutvalet har i 2008 hatt følgjande samansetning:

Frå arbeidstakar: Jostein Heilevang, Laila Berge, Gunhild Rudi, Gerd Eidheim, Ola Sætre, Ragnhild Dybvik og Sonja Brendø

Frå arbeidsgivar: Wilhelm Gjertsen, Remi Tystad, Rune Urke, Geir Espe og Arild Hov.

Arbeidet i Samarbeids- og miljøutvalet har vore utført i samsvar med retningslinjene. Laget har hatt 2 møter i 2008, og har mellom anna drøfta ombyggingssaker, verneområde, verneundar og forslag til ny HMS-perm.

Miljø

Coop Vest si hovudoppgåve er kjøp og sal av varer. Miljøutfordringane ligg i transport, avfallshandtering, energiforbruk og effektane produkta våre har hos forbrukaren.

Coop sitt høgste organ har fastsett dei overordna mål for miljøarbeid i Coop:

Coop skal vere i fremste rekke i miljøengasjement.

I våre butikkar skal kjøparane ha kjøpetryggleik gjennom sortiment av meir miljøvennlege produkt.

Alle våre val og handlingar skal vere basert på prinsippa for ei berekraftig utvikling.

Coop Vest legg stor vekt på å følge opp desse målsetningane, bl.a. kildesortering av avfall og varmegjenvinning i fleire butikkar.

På topp i miljømerking

Coop er i førarsetet når det gjeld svanemerka butikkar i Noreg. Coop har 35 av i alt 38 svanemerka butikkar i Noreg. Svanen er det offisielle nordiske miljømerket.

Miljømerking har som mål å redusere den totale miljøbelastninga, og Svanen kontrollerer at produkt og teneste oppfyller definerte miljøkrav blant anna gjennom testar frå uavhengige laboratorium og gjennom kontrollbesøk.

Coop Extra i Førde, Coop Mega Ulsteinvik og Coop Mega Fosnavåg har fått sertifikat som godkjende svanemerka butikkar.

Grunnlaget for vidare drift

Årsrekneskapen er gjort opp ut frå føresetnad om vidare drift. Styret meiner at det er godt nok grunnlag for vidare drift.

Styret meiner at det framlagde rekneskapet gir eit rett bilde av Coop Vest og konsernet sine eigendelar og gjeld, finansiell stilling og resultat.

Budsjett 2009

Budsjettet for 2009 viser eit resultat før skatt på kr. 18.144.000. Dette utgjør 1,3 % av omsetninga. I budsjettet for 2008 var tilsvarande resultat kr. 7.466.000, eller 0,6 % av omsetninga.

Kjøpeutbytte 2009

Det er førehandsgarantert 2% kjøpeutbytte for år 2009.

AVSLUTNING

I skrivande stund er vi allereie langt inne i eit nytt år med nye store oppgåver for Coop Vest. Året vert krevjande, med mange moglegheiter. I ei tid med store butikkomleggingar, står arbeidsoppgåvene i kø. Saman skal vi gjere alt for at Coop Vest skal ha ein sterk marknadsposisjon og framstå med gode og tidsriktige butikkar.

Vi må fokusere på rasjonell, effektiv og konkurransedyktig drift. Butikkane i marknadsområdet vårt må tilpassast brukarane for å vinne konkurransen.

Styret vil til slutt takke alle som i år 2008 har bidrege til at vi fekk den positive utviklinga i Coop Vest BA. Takka går til alle tilsette for stor og god innsats, til tillitsvalde på alle plan og ikkje minst til våre medlemmer og kundar som støtter opp om laget.

Førde 09.mars 2009

Wilhelm Gjertsen, leiar	Geir Hole, nestleiar
Margaret N Solheim	Harald Lillestøl
Leif Aasen	Gerd Birkeland
Ragnhild Dybvik	Geir Espe, Adm.dir





Resultatrekneskap pr. 31.12

	NOTE	2008		2007	
			%	i 1000 KR	%
Salsinntekt	3	1 349 226 466	100,00	1 226 785	100,00
Varekostnad		1 075 331 874	79,70	973 819	79,38
Bruttofortjeneste		273 894 592	20,30	252 965	20,62
Andre driftsinntekter	2	40 952 965	3,04	46 663	3,80
NETTO DRIFTSINTEKTER		314 847 557	23,34	299 629	24,42
Lønnskostnad	5	180 665 889	13,39	172 439	14,06
Avskrivning på varige driftsmidler	7	22 637 298	1,68	22 721	1,85
Nedskrivning på varige drittsmidlar			0,00	20 205	1,65
Anna driftskostnad	14	89 316 547	6,62	87 630	7,14
Sum driftskostnader		292 619 734	21,69	302 995	24,70
DRIFTSRESULTAT		22 227 823	1,65	-3 366	-0,27
Finansinntekter	2	7 689 869	0,57	7 314	0,60
Finanskostnader	2	11 345 278	0,84	9 294	0,76
Netto finansielle postar		-3 655 409	-0,27	-1 980	-0,16
Ordinært resultat før skattekostnader		18 572 414	1,38	-5 346	-0,44
Skattekostnad på ordinært resultat	10	938 389	0,07	-4 492	-0,37
ÅRSRESULTAT		17 634 025	1,31	-854	-0,07
Overføringer					
Overført til reservefond		4 408 506		-12 151	
Overført til renter av ansvarsskott		200 720		191	
Overført til medlemene som kjøputbytte		17 309 265		16 586	
Overført til/fra kjøputbyttefond		0		-5 480	
Overført til/fra anna egenkapital		-4 284 466		0	
SUM OVERFØRINGAR		17 634 025		-854	



**Coop Vest er
det 8. største
samvirkelaget
i landet**

Balanse pr. 31.12

	NOTE	2008		2007	
			%	i 1000 KR	%
EIGENDELAR					
Anleggsmidler					
Immaterielle eiendelar					
Utsatte skattefordel	10	29 146 101		29 057	
Sum immaterielle eiendeler		29 146 101	5,34	29 057	4,86
Varige driftsmidler					
Aktiverte kostn. leide lokaler	7	1 084 000		0	
Tomter, bygningar	7	218 002 850		218 928	
Maskiner og anlegg	7	20 911 000		20 260	
Inventar, kontormaskiner	7	37 537 814		30 260	
Sum varige driftsmidler		277 535 664	50,87	269 447	45,06
Finansielle anleggsmidler					
Investering i dotterselskap	8	20 201 000		20 201	
Investering i tilknytt selskap	8	5 001 200		5 001	
Lån til dotterselskap			0		2 030
Andelsinnskot NKL		33 113 614		33 114	
Investering i aksjer og andeler		514 417		483	
Sum finansielle anleggsmidler		58 830 231	10,78	60 829	10,17
SUM ANLEGGSMIDLAR		365 511 996		359 333	
Omløpsmidlar					
Varebeholdning	4-9	98 488 800		107 356	
Prosjekter i arbeid		5 844 719		1 954	
Debitorar		15 058 670		18 068	
Andre fordringar		11 585 900		15 925	
Innskot NKL		5 966 157		28 312	
Bankinnskot, kontanter	13	43 169 401		66 987	
SUM OMLØPSMIDLAR		180 113 648	33,01	238 603	39,90
SUM EIGENDELAR		545 625 644	100,00	597 936	100,00



Coop Vest har tilbakeført 33 millioner kroner til medlemene i 2008

Eigenkapital og gjeld

	NOTE	2008		2007	
			%	i 1000 KR	%
EIGENKAPITAL					
Innskoten egenkapital					
Medlemene sitt ansvarsinnskot	11-12	12 197 109		11 708	
Sum innskoten egenkapital		12 197 109	2,24	11 708	1,96
Opptjent egenkapital					
Felleseigd ansvarskapital	11	37 149 756		37 150	
Reservefond	11	68 032 656		63 624	
Utbyttefond	11	25 063 832		25 064	
Anna egenkapital	11	38 611 559		42 896	
Sum opptjent egenkapital		168 857 803	30,95	168 734	28,22
SUM EIGENKAPITAL	11	181 054 912	33,18	180 442	30,18
GJELD					
Avsetning for forpliktelsar					
Pensjonsforpliktelsar	6	13 283 932		16 669	
Sum avsetning for forpliktelsar		13 283 932	2,43	16 669	2,79
Anna langsiktig gjeld					
Medlemsinnskot		215 933 539		217 254	
Gjeld til kredittinstitusjonar	9, 16	29 395 000		31 535	
Øvrig langsiktig gjeld		195 000		290	
Sum anna langsiktig gjeld		245 523 539	45,00	249 079	41,66
Kortsiktig gjeld					
Gjeld til kredittinstitusjonar	9	5 813 715		10 337	
Leverandørgjeld		18 185 808		72 046	
Betalbar skatt	10	1 025 751		910	
Skuldig offentleg avgifter		29 001 676		16 328	
Skuldig kjøpeutbytte		17 470 399		21 174	
Anna kortsiktig gjeld	15	34 265 912		30 952	
Sum kortsiktig gjeld		105 763 261	19,38	151 747	25,38
SUM EIGENKAPITAL OG GJELD		545 625 644	100,00	597 936	100,00

Førde den 31. desember 2008 / 9. mars 2009

Wilhelm Gjertsen
styreleiar

Geir Hole
nestleiar

Leif Aasen
styremedlem

Harald Lillestøl
styremedlem

Margaret Ness
Solheim
styremedlem

Ragnhild Dybvik
styremedlem valt
av tilsette

Gerd Birkeland
styremedlem valt
av tilsette

Geir Espe
Adm. direktør



Notar til rekneskapen 2008

1 REKNESKAPSPRINSIPP

Årsrekneskapet er sett opp i samsvar med rekneskapslova av 1998 og god rekneskapspraksis i Norge.

Hovudregel for vurdering og klassifisering av eigendelar og gjeld:

Eigendelar bestemte til varig eige eller bruk er klassifisert som anleggsmidler. Andre eigendelar er klassifisert som omløpsmidlar. Fordringar som skal tilbakebetalast innan eit år er klassifisert som omløpsmidlar. Ved klassifisering av kortsiktig og langsiktig gjeld er tilsvarande kriterium lagt til grunn. Anleggsmidler er vurdert til anskaffingskost med frådrag for planmessige avskrivningar. Anleggsmidler som ein reknar med har varig verdi lågare enn balanseført verdi, er nedskrivne. Anleggsmidler med avgrensa økonomisk levetid blir avskrivne lineært over den økonomiske levetida. Omløpsmidlar er vurdert til lågaste av anskaffingskost og verkeleg verdi. Annan langsiktig gjeld og kortsiktig gjeld er vurdert til pålydande beløp.

Fordringar: Kundeordringar og andre ordringar er førte opp til pålydande etter frådrag for avsetning til forventa tap. Avsetning til tap blir gjort på grunnlag av ei individuell vurdering av dei enkelte ordringane.

Bankinnskott, kontantar o.l.: Bankinnskott, kontantar ol. inkluderer kontantar, bankinnskott og andre betalingsmiddel med forfallsdato som er kortare enn tre månader frå anskaffing.

Pensjoner

Innskotsordning: Innskotsplanar periodiserast etter samanstilingsprinsippet. Årets innskot til pensjonsordning kostnadsførast

Ytelsesordning: Ved rekneskapsføring av pensjon er lineær opptjeningsprofil og forventa sluttlønn som opptjeningsgrunnlag lagt til grunn. Estimataavvik og virkning av endra forutsetningar er amortisert over forventa attverande opptjeningsstid i den grad dei overstig 10 % av den største av pensjonsansvar og pensjonsmidlar (korridor). Virkninga av endringar i pensjonsplan er fordelt over attverande opptjeningsstid. Arbeidsgiveravgift er inkludert i tala. Pensjonsmidlar er vurdert til verkeleg verdi.

Obligatorisk tjenestepensjon (OTP): Selskapet har oppretta obligatorisk tjenestepensjon slik lowerket krev

Skattar: Skattekostnaden er samanstilt med rekneskapsmessig resultat før skatt. Skatt knytta til eigenkapitaltransaksjonar er ført mot eigenkapitalen. Skattekostnaden er sett saman av betalbar skatt (skatt på årets direkte skattepliktige inntekt) og endring i netto utsett skatt. Skattekostnaden er fordelt på ordinært resultat og resultat av ekstraordinære postar ut frå skattegrunnlaget. Utsett skatt og utsett skattefordel er presentert netto i balansen.

Anleggskontrakter: For anleggskontrakter vert det føreteke det løpande inntektsføring i takt med framdrifta av prosjektet (løpande avregnings metode). Fullføringsgraden bereknast som påløpte kostnader på balansedagen i prosent av estimert totalkostnad. For anleggskontrakter som forventes å gje tap, vert det føreteket avsetning for nettokostnaden ved gjenværende kontraktsfestet produksjon.

2 POSTAR SOM ER SAMANSLEGGNE

Resultatrekneskapen	2008	2007
Andre driftsinntekter		
Husleigeinntekt	1 596 830	1 977 120
Provisjonsinntekter	10 417 661	9 198 134
Bonus NKL og andre	13 612 162	11 189 724
Transportinntekter	2 499 992	2 497 437
Arbeidsinntekt verkstad	1 124 778	1 132 443
Vinst v/sal anleggsmiddel	10 440 604	16 827 383
Diverse inntekter	1 260 938	3 840 890
Sum andre driftsinntekter	40 952 965	46 663 131
Finansinntekter		
Renteinntekt	4 369 230	6 315 919
Anna finansinntekt	3 320 639	998 358
Sum finansinntekter	7 689 869	7 314 277
Finanskostnader		
Rentekostnader	10 910 771	8 870 542
Annan finanskostnad	434 507	423 306
Sum finanskostnader	11 345 278	9 293 848

3 SALSINTEKTER

Pr. verksemdsområde	2008	2007
Handelsverksemd		
- detaljhandel/daglegevarer	1 151 615 680	1 018 395 986
- detaljhandel/faghandel	197 610 786	208 388 600
Sum	1 349 226 466	1 226 784 586
Omsetning fordelt pr. profil		
Mega	478 825 073	466 598 503
Extra (1)	111 087 637	30 383 859
Prix	214 106 335	192 770 595
Marked	332 716 681	314 162 718
Nærkjøp	14 879 954	14 480 311
Spesialvarer (2)	50 946 121	55 076 477
Kafe	9 310 651	9 026 580
Byggmix (3)	111 530 137	120 767 358
Driftsmiddel	4 555 581	3 779 933
Esso	21 268 296	19 738 252
Sum	1 349 226 466	1 226 784 586

- (1) Coop Vest BA opna nytt Coop Extra varehus i Førde i 2007
- (2) Nedgang omsetning spesialvarer skyldes hovedsakelig at Inter sport Sogndal vart seld i 2008
- (3) Nedgang omsetning byggmix skyldes hovedsakelig at Byggmix Florø og Jernvare Lærdal vart lagt ned i 2008.

4 VARER

Varer er vurdert til det lågaste av gjennomsnittleg anskaffingskost og netto salsverdi. Varebeholdninga er i balansen ført opp til kostpris med frådrag for ukurans.

5 LØNSKOSTNADER, ANTALL TILSETTE, GODTGJERINGAR, LÅN TIL TILSETTE MM.

Lønnskostnader	2008	2007
Lønningar	155 780 265	143 529 116
Folketrygdavgift	19 274 913	18 328 212
Pensjonskostnader	2 201 052	7 752 550
Andre ytingar	3 409 659	2 829 201
Sum	180 665 889	172 439 079
Gjennomsnittleg antal tilsette	959	704
Ytingar til leiande personar	Daglege leiar	Styret
Lønn	986 115	252 600
Anna godtgjering	12 850	
Revisor		
Godtgjersle til KPMG er fordelt slik:		
Lovpålagt revisjon	211 300	
Bistand rekneskap/likningspapir	12 500	

6 PENSJONSKOSTNADER, -MIDDEL OG -ANSVAR

Coop Vest BA har gjennom tariffavtale pensjonsansvar i samsvar med bestemmelsane i AFP. Dette ansvaret er innarbeida i balansen. Arbeidsgiveravgift er inkludert i tala. Pensjonsordninga omfattar i alt 651 personar. Berekningane er basert på standardiserte forutsetningar og er aktuareberkna. Berekningane legg til grunn uttak på 60%.

	2008	2007
Noverdi av pensjonsopptening i året	2 390 716	4 241 360
Rentekostnad av pensjonsansvaret	1 957 429	1 293 544
Avkastning på pensjonsmiddel	-1 097 995	-676 182
Resultatført aktuarelt tap/gevinst	294 265	0
Resultatført estimataavvik	0	147 825
Resultatført engangsvirkning	0	139 259
Periodisert arbeidsgjevaravgift	459 930	151 185
Netto pensjonskostnad	3 747 230	5 296 991
Ansvar	Ansvar	
Utrekna pensjonsansvar	34 877 249	45 993 472
Pensjonsmiddel (til markedsverdi)	-23 854 641	-25 682 713
Ikkje resultatført planendring	0	0
Ikkje resultatført estimatendring	710 498	-5 832 572
Periodisert arbeidsgjevaravgift	1 550 825	2 190 509
Forskotsbetalt pensjon (netto pensjonsansvar)	13 283 932	16 668 696

Økonomiske forutsetningar:	2008	2007
Diskonteringsrente	5,80%	5,75%
Forventa lønsregulering	4,50%	4,00%
Forventa pensjonsauke	2,50%	2,50%
Forventa G-regulering	4,25%	4,00%
Forventa avkastning på fondsmiddel	6,30%	6,50%
Uttakstibøyelighet for AFP fra 62 år	30,00%	60,00%

Som aktuarmessige forutsetningar for demografiske faktorar og avgang er lagt til grunn vanleg brukte forutsetningar innan forsikring.



Notar til rekneskapet 2008

7 VARIGE DRIFTSMIDLAR

Varige driftsmiddel blir avskrivne over forventna økonomisk levetid. Avskrivningane er fordelt lineært over forventna økonomisk levetid.

	Aktiverte kostn. Leide lokaler	Bygn. og anna fast eigedom	Maskiner og anlegg	Drifts- lausøyre, inventar, verktøy ol	Totalt
Anskaffingskost i.1.		268 316 059	33 375 170	99 037 636	400 728 865
Tilgang kjøpte driftsmiddel	1 098 522	16 230 840	5 090 889	17 975 433	40 395 685
Avgang	0	-10 362 823	0	-240 190	-10 603 013
Anskaffingskost 31.12.	1 098 522	274 184 076	38 466 059	116 772 879	430 521 536
Akkumulerte av-/nedskrivningar	14 522	56 181 226	17 555 059	79 235 065	152 985 872
Bokført verdi pr. 31.12.	1 084 000	218 002 850	20 911 000	37 537 814	277 535 664
Årets avskrivningar	14 522	7 725 800	4 439 889	10 457 087	22 637 298
Økonomisk levetid	10 år	25 - 50 år	5-7 år	3-7 år	
Avskrivningsplan	Lineær	Lineær	Lineær	Lineær	

Årlig leie av ikke balanseførte leieavtaler:
Leie av lokaler til butikkdrift kr. 16.009.685
Leie av maskiner og utstyr kr. 1.301.664

8 DATTERSELSKAP, TILKNYTTA SELSKAP M.V.

Anleggsaksjar og mindre investeringar i andre selskap der selskapet ikkje har betydeleg innflyting er balanseført til kostpris. Investeringane blir nedskrevne til verkeleg verdi dersom verdifallet ikkje er forbigåande. Utbetalingar frå selskapet er inntektsført som anna finansinntekt.

Firma	Forretnings- kontor	Stemme- andel	Eigarandel	Eigenkapital i følge siste årsrekneskap	Årsresultat i følge siste årsrekneskap
Nord - Sunn Eigeomsselskap AS	Førde	100%	100%	16 980 000	561 084
Ørsta Kjøpesenter AS	Surnadal	20%	20%	26 363 000	954 000

9 PANTSETTINGAR OG GARANTJAR M.V.

Samvirkelagens Garantifond AL, Oslo, har kr 117.000.000 i pant i varelageret og 500.000 i driftstilbehør. Dette er garantiansvar for

medlemene sitt låneinnskot i samvirkelaget. Langsiktig gjeld ellers er sikra med pant i fast eigedom med bokført verdi kr. 74.081.544 og tilhøyrande lausøyre inntil pålydande kr. 10.000.000 pr. 31.12.08. I tillegg til den langsiktige gjelda, kjem kassekreditten med kr. 5.813.715, slik at totalt er kr. 35.208.715 sikra med pant.

11 EIGENKAPITAL

	Ansvars- innskot	Felleseigd ansv.kap.fond	Reserve- fond	Utbytte- fond	Annan EK	Sum
Eigenkapital 1. januar	11 708 472	37 149 756	63 624 150	25 063 832	42 896 025	180 442 235
Årets endring i eigenkapital						
Endring ansvarsinnskot	488 637					488 637
Frå årets resultat		0	4 408 506	0	-4 284 466	124 040
Eigenkapital 31. desember	12 197 109	37 149 756	68 032 656	25 063 832	38 611 559	181 054 912

10 SKATT

Skattar blir kostnadsført når dei påløper, det vil seie at skattekostnaden er knytta til det rekneskaps-messige resultat før skatt. Skattekostnaden består av betalbar skatt (skatt på årets skattepliktige inntekt og skatt på formue i samvirkebedrifter) og endring i netto utsett skatt. Skattekostnaden er fordelt på ordinært resultat og resultat av ekstraordinære postar i samsvar med skattegrunnlaget.

Årets skattekostnad fremkjem slik:	
Betalbar selskapskatt	1 027 262
Brutto endring utsett skattefordel i balansen	-88 873
Skattekostnad ordinært resultat	938 389

Avstemming skattekostnad og skatt utrekna med nominell skattesats:	
Årets totale skattekostnad	938 389
Skatt utrekna med nominell skattesats (28%) av resultat før skatt	5 200 276
Avvik	-4 261 887

Avviket er forklart med:	
Skatt på permanente forskjellar	5 305 096
Skatt på formue	-1 027 262
Tap av fremføringsadgang på ubenyttet fremførbar utbyttegodtgjørelse	-15 948
Sum forklaring	4 261 887

Betalbar skatt i årets skattekostnad kjem fram slik:	
Ordinært resultat før skattekostnad	18 572 414
Permanente forskjellar	-18 946 772
Fremførbart skattemessig underskudd	-7 196 370
Endring midlertidige forskjellar	7 570 728
Grunnlag betalbar skatt	0
Skatt, 28%	0
Skatt på formue	1 027 262
Sum betalbar skatt	1 027 262

Betalbar skatt i balansen kjem fram slik:		
	2008	2007
For mye avsatt skatt forrige år	-1 571	-1 541
Betalbar skatt på årets resultat	1 027 262	911 954
Sum betalbar skatt	1 025 691	910 413

Spesifikasjon av grunnlag for utsett skatt		
	2008	2007
Forskjellar som blir utlikt:		
Anleggsmiddel	-52 178 574	-58 615 183
Omløpsmiddel	-39 402 014	-32 374 143
Pensjonsforpliktingar	-13 283 932	-16 668 696
Andre avsetningar	-13 748 431	-4 876 788
Gevinst- og tapskonto	21 769 561	23 205 194
Framførbart underskudd	-7 101 287	-14 446 206
Sum	-103 944 677	-103 775 822
Utsett skattefordel	-29 146 101	-29 057 228

Coop Vest har fått 2 529 nye medlemmer i 2008

12 EIGARSTRUKTUR

Samyrkelaget er ei medlemseigd verksemd med 40.522 medlemmer pr. 31.12.08.

13 BUNDNE MIDDEL

I posten inngår bundne bankinnskott med kr 9.554.312,-

14 ANDRE DRIFTSKOSTNADER

	2008	2007
El kraft, fyringsolje, leigde lokaler	36 962 004	35 367 945
Anskaffelser maskiner/utstyr	3 780 015	3 380 937
Rep. maskiner/inventar/bygningar	5 259 855	5 833 260
Leige transport	481 575	317 092
Kontorrekvisita	617 314	691 288
Leige datakøyring, bankterminalar	3 083 343	1 823 870
Porto, telefon	2 269 746	2 249 564
Drivstoff/rep lastebilar, truck	1 876 486	1 726 357
Annonse, reklamematriell	10 142 411	9 421 045
Forsikringar	1 635 412	1 519 356
Medl.kort, møteutg., eige forbruk	1 239 011	2 202 657
Kjedeavgift	7 456 166	7 444 014
Komm.avg	1 379 380	1 155 585
Diverse utgifter	12 843 461	13 910 785
Tap på krav	290 368	586 693
Sum	89 316 547	87 630 448

15 ANNA KORTSIKTIG GJELD

	2008	2007
Trukke fagkontigent	403 132	73 167
Avtalefesta pensjon	1 096 037	2 245 766
Skuldige feriepengar	16 735 215	15 667 980
Skuldig løn	1 401 961	993 617
Anna kortsiktig gjeld	14 629 567	11 971 826
Sum	34 265 912	30 952 356

16 ANNAN LANGSIKTIG GJELD

Pantegjeld med forfall meir enn fem år etter rekneskapsårets slutt utgjør kr. 18.695.000.

17 FINANSIELL RISIKO

Marknadsrisiko: Marknadsrisikoen er vurdert å være låg. Laget har ingen eksponering i utanlandsk valuta, og endringar i rentenivået vil ha avgrensa påverknad på laget.

Kreditrisiko: Risikoen for at ein motpart ikkje skal ha økonomisk evne til å oppfylle sine forplikningar overfor laget vert sett på som låg. Historisk sett har det vore lite tap på fordringar.

Likviditetsrisiko: Likviditeten i laget er god, og det er ingen forhold som skulle tilseie endringar i likviditetsrisikoen.

Kontantstraumoppstilling

	2008	2007
+/- Resultat før skattekostnad	18 572	1 542
- Periodens betalte skatt	-910	-669
+/- Tap/gevinst ved salg avleggsmidler	-10 441	-16 789
+ Ordinære avskrivningar	22 637	22 931
+ Nedskrivning anleggsmidler	0	20 205
+/- Endring varelager	4 976	-16 557
+/- Endring kundefordringar	7 349	16 731
+/- Endring leverandørgjeld	-53 860	28 619
+/- Forskjell kostnadsført pensjon mv	-3 385	1 192
+/- Endring i andre tidsavgrensingspostar	19 634	-14 292
= Netto kontantstrøm fra operasjonelle aktiviteter	4 572	42 913
KONTANTSTRAUMAR FRA INVESTERINGSAKTIVITETAR		
+ Innbetalingar ved salg av varige driftsmidler	14 066	21 244
- Utbetalingar ved kjøp av varige driftsmidler	-40 396	-118 406
+ Innbetaling ved salg av aksjar og andelar	2	102
- Utbetalingar ved kjøp av aksjar og andelar	-31	-49
= Netto kontantstrøm fra finansieringsaktivitetar	-26 359	-97 109
KONTANTSTRAUM FRÅ FINANSIERINGSAKTIVITETAR		
+ Innbetaling medlemsinnkot	-1 320	5 648
+ Innbetaling ved opptak av ny kortsiktig gjeld		
- Utbetaling ved nedbetaling av kortsiktig gjeld	-4 523	-9 166
+ Innbetalingar av ansvarsinnkot	489	286
- Utbetaling ved nedbetaling av langsiktig gjeld	-2 235	-4 184
- Renter ansvarsinnkot	-201	
- Utbetaling av kjøpeutbytte	-16 586	-15 739
= Netto kontantstrøm fra finansieringsaktivitetar	-24 376	-23 155
= Netto endring i kontanter og kontantekvivalentar	-46 163	-77 351
+ Beholdning av kontantar og kontantekvivil. 01.01	95 299	172 650
= Beholdning av kontantar og kontantekvivil. 31.12	49 136	95 299



Coop Vest har auka omsetninga med 10 % i 2008

Resultatrekneskap pr. 31.12

	NOTE	2008		2007	
			%	i 1000 KR	%
Salsinntekt	3	1 349 226 466	100,00	1 226 739	100,00
Varekostnad		1 075 331 874	79,70	973 819	79,38
Bruttofortjeneste		273 894 592	20,30	252 920	20,62
Andre driftsinntekter	2	42 939 935	3,18	48 857	3,98
NETTO DRIFTSINNTEKTER		316 834 527	23,48	301 777	24,60
Lønnskostnad	5	180 665 889	13,39	172 674	14,08
Avskrivning på varige driftsmidler	7	24 108 933	1,79	24 563	2,00
Nedskrivning på varige driftsmidler			0,00	26 421	2,15
Anna driftskostnad	14	87 720 980	6,50	85 366	6,96
Sum driftskostnader		292 495 802	21,68	309 024	25,19
DRIFTSRESULTAT		24 338 725	1,80	-7 247	-0,59
Finansinntekter	2	8 196 675	0,61	7 423	0,61
Finanskostnader	2	13 184 111	0,98	10 961	0,89
Netto finansielle poster		-4 987 436	-0,37	-3 538	-0,29
ORDINÆRT RESULTAT FØR SKATTEKOSTNADER		19 351 289	1,43	-10 785	-0,88
Skattekostnad på ordinært resultat	10	1 156 180	0,09	-3 942	-0,32
ÅRSRESULTAT		18 195 109	1,35	-6 843	-0,56

Coop Vest garanterer 2% kjøpeutbytte i 2009

Konsernbalanse pr. 31.12

NOTE	2008		2007	
		%	i 1000 KR	%
EIGENDELAR				
Aneleggsmidler				
Immaterielle eiendeler				
Utsatt skattefordel	10	30 531 517	30 367	
Sum immaterielle eiendeler		30 531 517	30 367	4,87
Varige driftsmidler				
Aktiverte kostn. leide lokaler	7	1 084 000	0	
Tomter, bygningar	7	255 286 077	257 400	
Maskiner og anlegg	7	20 911 000	31 750	
Inventar, kontormaskiner	7	37 537 814	18 770	
Sum varige driftsmidler		314 818 891	307 920	49,35
Finansielle anleggsmidler				
Andelsinnskot NKL		33 113 614	33 114	
Investering i aksjer og andeler	8	5 516 617	5 484	
Sum finansielle anleggsmidler		38 630 231	38 598	6,19
SUM ANLEGGSMIDLAR		383 980 639	376 885	
Omløpsmidlar				
Varebeholdning	4-9	98 488 800	107 356	
Prosjekter i arbeid		5 844 719	1 954	
Debitorar		15 226 493	12 425	
Andre fordringer		11 635 100	25 677	
Innskot NKL		5 966 156	27 881	
Bankinnskot, kontanter	13	46 937 190	71 722	
SUM OMLØPSMIDLAR		184 098 459	247 015	39,59
SUM EIGENDELAR		568 079 098	623 900	100,00



Coop Vest har 959 tilsette, 70,5% av årsverka vart utført av kvinner

Eigenkapital og gjeld

NOTE	2008		2007	
		%	i 1000 KR	%
EIGENKAPITAL				
Innskoten eigenkapital				
Medlemene sitt ansvarsinnskot	11-12	12 197 109	11 708	
Sum innskoten eigenkapital		12 197 109	11 708	1,88
Opptjent eigenkapital				
Anna eigenkapital	11	164 452 220	163 767	
Sum opptjent eigenkapital		164 452 220	163 767	26,25
SUM EIGENKAPITAL	11	176 649 329	175 475	28,13
GJELD				
Avsetning for forpliktelsar				
Pensjonsforpliktelsar	6	13 283 932	16 669	
Sum avsetning for forpliktelsar		13 283 932	16 669	2,67
Anna langsiktig gjeld				
Medlemsinnskot		215 933 539	217 254	
Gjeld til kredittinstitusjonar	9, 16	53 237 950	61 361	
Øvrig langsiktig gjeld		195 000	250	
Sum anna langsiktig gjeld		269 366 489	278 865	44,70
Kortsiktig gjeld				
Gjeld til kredittinstitusjonar	9	5 813 715	10 337	
Leverandørgjeld		18 458 217	72 329	
Betalbar skatt	10	1 319 544	1 320	
Skuldig offentleg avgifter		29 046 202	15 463	
Skuldig kjøpeutbytte		17 470 399	21 174	
Anna kortsiktig gjeld	15	36 671 271	32 268	
Sum kortsiktig gjeld		108 779 348	152 891	24,51
SUM EIGENKAPITAL OG GJELD		568 079 098	623 900	100,00

Førde den 31. desember 2008 / 9. mars 2009

Wilhelm Gjertsen
styreleiar

Geir Hole
nestleiar

Leif Aasen
styremedlem

Harald Lillestøl
styremedlem

Margaret Ness
Solheim
styremedlem

Ragnhild Dybvik
styremedlem valt
av tilsette

Gerd Birkeland
styremedlem valt
av tilsette

Geir Espe
Adm. direktør

Alltid kvalitet og låge prisar!
Lågare straumutgifter – betre inn klima





Notar til konsernrekneskapan 2008

1 REKNESKAPSPRINSIPP

Årsrekneskapan er sett opp i samsvar med rekneskapslova av 1998 og god rekneskapskikk i Noreg.

Konserntilhøve: Nord-Sunn Eigedomsselskap AS er 100% eigd av Coop Vest BA og har eigedomar på Søre Sunnmøre og i Nordfjord, og har forretningsadresse i Førde. Aksjekapital er kr 20 000 000. Interne mellomverandre pr 31.12 og interne transaksjonar i løpet av året er eliminerte i konsernrekneskapan. Aksjekapital og fonds er eliminerte mot kjøpesum på kjøpstidspunktet.

Hovudregel for vurdering og klassifisering av eigendelar og gjeld: Eigendelar bestemt til varig eige eller bruk er klassifisert som anleggsmidlar. Andre eigendelar er klassifisert som omløpsmidlar. Fordringar som skal tilbakebetalast innan eit år er klassifisert som omløpsmidlar. Ved klassifisering av kortsiktig og langsiktig gjeld er tilsvarende kriterium lagt til grunn. Anleggsmidlar er vurdert til anskaffingskost med frådrag for planmessige avskrivningar. Anleggsmidlar som ein reknar med har varig verdi lågare enn balanseført verdi, er nedskrivne. Anleggsmidlar med avgrensa økonomisk levetid blir avskrivne lineært over den økonomiske levetida.

Omløpsmidlar er vurdert til lågaste av anskaffingskost og verkeleg verdi. Annan langsiktig gjeld og kortsiktig gjeld er vurdert til pålydande beløp.

Fordringar: Kundefordringar og andre fordringar er førte opp til pålydande etter frådrag for avsetning til forventa tap. Avsetning til tap blir gjort på grunnlag av ei individuell vurdering av dei enkelte fordringane.

Bankinnskott, kontantar o.l.: Bankinnskott, kontantar ol. inkluderar kontantar, bankinnskott og andre betalingsmiddel med forfallsdato som er kortare enn tre månader frå anskaffing.

Pensjonar

Innskottsordning: Innskottsplanar periodiserast etter samanstilingsprinsippet. Årets innskott til pensjonsordning kostnadsførast

Ytelsesordning: Ved rekneskapsføring av pensjon er lineær opptjeningsprofil og forventa sluttlønn som opptjeningsgrunnlag lagt til grunn. Estimataavvik og virkning av endra forutsetningar er amortisert over forventa attverande opptjeningsstid i den grad dei overstig 10 % av den største av pensjonsansvar og pensjonsmidlar (korridor). Virkninga av endringar i pensjonsplan er fordelt over attverande opptjeningsstid. Arbeidsgiveravgift er inkludert i tala. Pensjonsmidlar er vurdert til verkeleg verdi.

Obligatorisk tjenestepensjon (OTP): Selskapet har oppretta obligatorisk tjenestepensjon slik lowerket krev

Skattar: Skattekostnaden er samanstilt med rekneskapsmessig resultat før skatt. Skatt knytta til eigenkapitaltransaksjonar er ført mot eigenkapitalen. Skattekostnaden er sett saman av betalbar skatt (skatt på årets direkte skattepliktige inntekt) og endring i netto utsett skatt. Skattekostnaden er fordelt på ordinært resultat

og resultat av ekstraordinære postar ut frå skattegrunnlaget. Utsett skatt og utsett skattefordel er presentert netto i balansen.

Anleggskontrakter: For anleggskontrakter vert det føreteket det løpande inntektsføring i takt med framdrifta av prosjektet (løpande avregnings metode). Fullføringsgraden bereknast som påløpte kostnader på balansedagen i prosent av estimert totalkostnad. For anleggskontrakter som forventes å gje tap, vert det føreteket avsetning for nettokostnaden ved gjenværende kontraktsfestet produksjon.

2 POSTAR SOM ER SAMANSLEGN

Resultatrekneskapan	2008	2007
Andre driftsinntekter		
Husleigeinntekt	3 583 800	3 042 378
Provisjonsinntekter	10 417 661	9 198 134
Bonus NKL og andre	13 612 162	11 189 724
Transportinntekter	2 499 992	2 497 437
Arbeidsinntekt verkstad	1 124 778	1 132 443
Vinst v/sal anleggsmiddel	10 440 604	17 955 716
Diverse inntekter	1 260 938	3 840 890
Sum andre driftsinntekter	42 939 935	48 856 722
Finansinntekter		
Renteinntekt	4 876 036	6 424 855
Anna finansinntekt	3 320 639	998 358
Sum finansinntekter	8 196 675	7 423 213
Finanskostnader		
Rentekostnader	12 749 604	10 537 294
Annan finanskostnad	434 507	423 306
Sum finanskostnader	13 184 111	10 960 600

3 SALSINNTEKTER

Pr. verksemdsområde	2008	2007
Handelsverksemd		
- detaljhandel/daglegvarer	1 151 615 680	1 018 350 337
- detaljhandel/faghandel	197 610 786	208 388 600
Sum	1 349 226 466	1 226 738 93
Omsetning fordelt pr. profil		
Mega	478 825 073	466 598 503
Extra (1)	111 087 637	30 383 859
Prix	214 106 335	192 770 595
Marked	332 716 681	314 117 069
Nærkjøp	14 879 954	14 480 311
Spesialvarer (2)	50 946 121	55 076 477
Kafe	9 310 651	9 026 580
Byggmix (3)	111 530 137	120 767 358
Driftsmiddel	4 555 581	3 779 933
Esso	21 268 296	19 738 252
Sum	1 349 226 466	1 226 738 937

(1) Coop Vest BA opna nytt Coop Extra varehus i Førde i 2007

(2) Nedgang omsetning spesialvarer skyldes hovudsakelig at Inter sport Sogndal vart seld i 2008

(3) Nedgang omsetning byggmix skyldes hovudsakelig at Byggmix Florø og Jernvare Lærdal vart lagt ned i 2008.

4 VARER

Varer er vurdert til det lågaste av gjennomsnittleg anskaffingskost og netto salsverdi.

Varebeholdninga er i balansen ført opp til kostpris med frådrag for ukurans.

5 LØNSKOSTNADER, ANTALL TILSETTE, GODTGJERINGAR, LÅN TIL TILSETTE MM.

Lønnskostnader	2008	2007
Lønningar	155 780 265	143 764 527
Folketrygdavgift	19 274 913	18 328 212
Pensjonskostnader	2 201 052	7 752 550
Andre ytingar	3 409 659	2 829 201
Sum	180 665 889	172 674 490
Gjennomsnittleg antal tilsette	959	704
Ytingar til leiande personar	Daglegeiar	Styret
Lønn	986 115	252 600
Anna godtgjerings	12 850	
Revisor		
Godtgjerle til KPMG er fordelt slik:		
Lovpålagt revisjon	211 300	
Bistand rekneskap/likningspapir	12 500	

6 PENSJONSKOSTNADER, -MIDDEL OG -ANSVAR

Coop Vest BA har gjennom tariffavtale pensjonsansvar i samsvar med bestemmelsane i AFP. Dette ansvaret er innarbeida i balansen. Arbeidsgiveravgift er inkludert i tala. Pensjonsordninga omfattar i alt 651 personar. Berekningane er basert på standardiserte forutsetningar og er aktuarberekn. Berekningane legg til grunn uttak på 60%.

	2008	2007
Noverdi av pensjonsopptening i året	2 390 716	4 241 360
Rentekostnad av pensjonsansvaret	1 957 429	1 293 544
Avkastning på pensjonsmiddel	-1 097 995	-676 182
Resultatført aktuarielt tap/gevinst	294 265	0
Resultatført estimataavvik	0	147 825
Resultatført engangsvirkning	0	139 259
Periodisert arbeidsgiveravgift	459 930	151 185
Netto pensjonskostnad	3 747 230	5 296 991

Panasonic varmpumpe CE9HKEW

- Stillegående
- Luftfilter

- Air condition
- Automatisk oppstart

- Enkel å betjene

Vil du lese mer om produktet, besøk panasonicvarmpumper.no





framhald notar til konsernrekneskapen 2008

	Ansvar	Ansvar
Utrekna pensjonsansvar	34 877 249	45 993 472
Pensjonsmiddel (til markedsverdi)	-23 854 641	-25 682 713
Ikkje resultatført planendring	0	0
Ikkje resultatført estimatendring	710 498	-5 832 572
Periodisert arbeidsgjevaravgift	1 550 825	2 190 509
Forskotsbetalt pensjon (netto pensjonsansvar)	13 283 932	16 668 696

Økonomiske forutsetningar:		
Diskonteringsrente	5,80%	5,75%
Forventa lønsregulering	4,50%	4,00%
Forventa pensjonsauke	2,50%	2,50%
Forventa G-regulering	4,25%	4,00%
Forventa avkastning på fondsmiddel	6,30%	6,50%
Uttakstibøyelighet for AFP fra 62 år	30,00%	60,00%

Som aktuarmessige forutsetningar for demografiske faktorar og avgang er lagt til grunn vanleg brukte forutsetningar innan forsikring.

9 PANTSETTINGAR OG GARANTJAR M.V.

Samvirkelagenes Garantifond AL, Oslo, har kr 117.000.000 i pant i varelageret og 500.000 i driftstilbehør. Dette er garantiansvar for medlemmane sitt låneinnskot i samvirkelaget. Langsiktig gjeld ellers er sikra med pant i fast eigedom med bokført verdi kr. 74.081.544 og tilhøyraude lausøyre inntil pålydande kr. 10.000.000 pr. 31.12.08. I tillegg til den langsiktige gjelda, kjem kassekredittene med kr. 5.813.715, slik at totalt er kr. 59.051.665 sikra med pant.

10 SKATT

Skattar blir kostnadsført når dei påløper, det vil seie at skattekostnaden er knytta til det rekneskaps-messige resultat før skatt. Skattekostnaden består av betalbar skatt (skatt på årets skattepliktige inntekt og skatt på formue i samvirkebedrifter) og endring i netto utsett skatt. Skattekostnaden er fordelt på ordinært resultat og resultat av ekstraordinære postar i samsvar med skattegrunnlaget.

Årets skattekostnad fremkjem slik:

Betalbar selskapskatt	1 321 055
Brutto endring utsett skattefordel i balansen	-164 875
Skattekostnad ordinært resultat	1 156 180

Avstemming skattekostnad og skatt utrekna med nominell skattesats:

Årets totale skattekostnad	1 156 180
Skatt utrekna med nominell skattesats (28%) av resultat før skatt	5 418 361
Avvik	-4 262 181

Avviket er forklart med:

Skatt på permanente forskjellar	5 305 390
Skatt på formue	-1 027 262
Tap av fremføringsadgang på ubenyttet fremførbar utbyttegodtgjørelse	-15 948
Sum forklaring	4 262 181

Betalbar skatt i årets skattekostnad kjem fram slik:

Ordinært resultat før skattekostnad	19 351 289
Permanente forskjellar	-18 947 822
Fremførbart skattemessig underskudd	-7 196 370
Endring midlertidige forskjellar	7 842 164
Grunnlag betalbar skatt	1 049 261

Skatt, 28%	293 793
Skatt på formue	1 027 262
Sum betalbar skatt	1 321 055

Betalbar skatt i balansen kjem fram slik:	2008	2007
For mye avsatt skatt forrige år	-1 511	-1 541
Betalbar skatt på årets resultat	1 321 055	1 321 576
Sum betalbar skatt	1 319 544	1 320 035

Spesifikasjon av grunnlag for utsett skatt

	2008	2007
Forskjellar som blir utlikna:		
Anleggsmiddel	-61 683 368	-67 607 508
Omløpsmiddel	-39 597 014	-32 444 143
Pensjonsforpliktingar	-13 283 932	-16 668 696
Andre avsetningar	-13 748 431	-4 876 788
Gevinst- og tapskonto	20 305 429	21 375 028
Framførbart underskudd	-7 101 287	-14 446 206
Forskjellar som ikkje vert utlikna	6 216 000	6 216 000
Sum	-108 892 603	-108 452 313
Utsett skattefordel	-30 531 517	-30 366 642

11 EIGENKAPITAL

	Ansvarsinnskot	Annan EK	Sum
Eigenkapital 1. januar	11 708 472	163 767 097	175 475 569

Årets endring i eigenkapital			
Endring ansvarsinnskot	488 637		488 637
Frå årets resultat		18 195 109	18 195 109
Renter av ansvarsinnskot		-200 720	-200 720
Kjøpeutbytte til medlemmene		-17 309 265	-17 309 265
Eigenkapital 31. desember	12 197 109	164 452 221	176 649 330

7 VARIGE DRIFTSMIDLER

Varige driftsmiddel blir avskrivne over forventa økonomisk levetid. Avskrivningane er fordelt lineært over forventa økonomisk levetid.

	Aktiverte kostn. Leide lokaler	Bygn. og anna fast eigedom	Maskiner og anlegg	Drifts-lausøyre, inventar, verktyø ol	Totalt
Anskaffingskost 1.1.		321 819 052	33 375 170	99 037 636	454 231 858
Tilgang kjøpte driftsmiddel	1 098 522	16 512 975	5 090 889	17 975 433	40 677 820
Avgang	0	-10 362 823	0	-240 190	-10 603 013
Anskaffingskost 31.12.	1 098 522	327 969 204	38 466 059	116 772 879	484 306 664
Akkumulerte av-/nedskrivningar	14 522	72 683 127	17 555 059	79 235 065	169 487 773
Bokført verdi pr. 31.12.	1 084 000	255 286 077	20 911 000	37 537 814	314 818 891

Årets avskrivningar	14 522	9 197 435	4 439 889	10 457 087	24 108 933
Økonomisk levetid	10 år	25 - 50 år	5-7 år	3-7 år	
Avskrivningsplan	Lineær	Lineær	Lineær	Lineær	

Årlig leie av ikke balanseførte leieavtaler:
Leie av lokaler til butikkdirift kr. 16.009.685
Leie av maskiner og utstyr kr. 1.301.664

8 DATTERSELSKAP, TILKNYTTA SELSKAP M.V.

Anleggsaksjar og mindre investeringar i andre selskap der selskapet ikkje har betydeleg innflyting er balanseført til kostpris. Investeringane blir nedskrevne til verkeleg verdi dersom verdifallet ikkje er forbigåande. Utbetalingar frå selskapet er inntektsført som anna finansinntekt.

Firma	Forretnings-kontor	Stemme-andel	Eigarandel	Eigenkapital i følge siste årsrekneskap	Årsresultat i følge siste årsrekneskap
Ørsta Kjøpesenter AS	Sumnadal	20%	20%	26 363 000	954 000

Coop Vest har i 2008 hatt 7,5 mill betalende kundebesøk som har kjøpt 62 mill varer

12 EIGARSTRUKTUR

Samyrkelaget er ei medlemsigd verksemd med 40.522 medlemmer pr. 31.12.08.

13 BUNDNE MIDDEL

I posten inngår bundne bankinnskott med kr 9.554.312,-

14 ANDRE DRIFTSKOSTNADER

	2008	2007
El kraft, fyringsolje, leigde lokaler	36 962 004	35 367 945
Anskaffelser maskiner/utstyr	3 780 015	3 380 937
Rep. maskiner/inventar/bygningar	5 259 855	5 833 260
Leige transport	481 575	317 092
Kontorrekvisita	617 314	691 288
Leige datakøyning, bankterminalar	3 083 343	1 823 870
Porto, telefon	2 269 746	2 249 564
Drivstoff/rep lastebilar, truck	1 876 486	1 726 357
Annonse, reklamematriell	10 142 411	9 421 045
Forsikringar	1 635 412	1 519 356
Medl.kort, møteutg., eige forbruk	1 239 011	2 202 657
Kjedeavgift	7 456 166	7 444 014
Komm.avg	1 379 380	1 155 585
Diverse utgifter	11 247 894	11 646 397
Tap på krav	290 368	586 693
Sum	87 720 980	85 366 060

15 ANNA KORTSIKTIG GJELD

	2008	2007
Trukke fagkontigent	403 132	73 167
Avtalefesta pensjon	1 096 037	2 245 766
Skuldige feriepengar	16 735 215	15 667 980
Skuldig løn	1 401 961	993 617
Anna kortsiktig gjeld	17 034 926	13 288 251
Sum	36 671 271	32 268 781

16 ANNA LANGSIKTIG GJELD

Pantegjeld med forfall meir enn fem år etter rekneskapsårets slutt utgjør kr. 31.837.950.

17 FINANSIELL RISIKO

Marknadsrisiko: Marknadsrisikoen er vurdert å være låg. Laget har ingen eksponering i utanlandsk valuta, og endringar i rentenivået vil ha avgrensa påverknad på laget.

Kreditrisiko: Risikoen for at ein motpart ikkje skal ha økonomisk evne til å oppfylle sine forpliktingar overfor laget vert sett på som låg. Historisk sett har det vore lite tap på fordringar.

Likviditetsrisiko: Likviditeten i laget er god, og det er ingen forhold som skulle tilseie endringar i likviditetsrisikoen.

Kontantstraumoppstilling konsern

	2008	2007
+/- Resultat før skattekostnad	19 351	-10 785
- Periodens betalte skatt	-1 320	-1 385
+/- Tap/gevinst ved salg avanleggsmidlar	-10 441	-16 388
+ Ordinære avskrivningar	24 109	24 773
+ Nedskrivning anleggsmidlar	0	26 421
+/- Endring varelager	4 976	-16 558
+/- Endring kundefordringar	11 240	12 704
+/- Endring leverandørgjeld	-53 871	28 531
+/- Forskjell kostnadsført pensjon mv	-3 385	1 192
+/- Endring i andre tidsavgrensingspostar	19 329	-7 038
= Netto kontantstrøm fra operasjonelle aktivitetar	9 988	41 467
KONTANTSTRAUMAR FRA INVESTERINGSAKTIVITETAR		
+ Innbetalingar ved salg av varige driftsmidlar	14 055	25 164
- Utbetalingar ved kjøp av varige driftsmidlar	-40 396	-119 546
+ Innbetaling ved salg av aksjar og andelar	2	102
- Utbetalingar ved kjøp av aksjar og andelar	-31	-49
= Netto kontantstrøm fra finansieringsaktivitetar	-26 370	-94 329
KONTANTSTRAUM FRA FINANSIERINGSAKTIVITETAR		
+ Innbetaling medlemsinnskott	-1 320	5 700
+ Innbetaling ved opptak av ny kortsiktig gjeld		
- Utbetaling ved nedbetaling av kortsiktig gjeld	-4 523	-9 166
+ Innbetalingar av ansvarsinnskott	489	424
- Utbetaling ved nedbetaling av langsiktig gjeld	-8 178	-3 187
- Renter ansvarsinnskott	-201	-191
- Utbetaling av kjøpeutbytte	-16 586	-15 739
= Netto kontantstrøm fra finansieringsaktivitetar	-30 319	-22 159
= Netto endring i kontanter og kontantekvivalentar	-46 701	-75 021
+ Beholdning av kontantar og kontantekvavil. 01.01	99 604	174 624
= Beholdning av kontantar og kontantekvavil. 31.12	52 903	99 603





Varehussjef Ivar Dvergsdal på Coop Mega i Førde.

Liv for Coop Mega også etter at Coop Extra kom

– Det er klart at vi her på Mega såg med stor spenning på etableringa av Coop Extra. Vi rekna med å miste marknadsandelar og dei første månadane vart omsetninga redusert med 15%. Heldigvis har eg mange flinke medarbeidarar som dagleg gjer ein fantastisk innsats for nye og gamle kundar, noko som har vore viktig i kampen om å vinne daglegvarekronene. Ved årets slutt hadde vi ein omsetningsauke i høve budsjettet på 4,42%, seier varehussjef Ivar Dvergsdal på Coop Mega i Førde.

Også adm. dir. Geir Espe i Coop Vest var spent på korleis etableringa av Coop Extra ville slå ut for andre daglegvarebutikkar i Førde. Med eit nytt forretningsbygg til 120 mill kr var dette den største satsinga til Coop i Sogn og Fjordane nokosinne, men direktøren kan gledeleg observere at Coop Vest tek stadig nye marknadsandelar. –Med Coop Extra og Coop Mega har vi to konsept som utfyller kvarandre på ein god måte, seier Espe. –Coop Extra er den største daglegvarebutikken i Førde og er sterk på låg-

MELDING FRÅ KONTROLLKOMITE

Kontrollkomiteen har gått gjennom styreprotokollen. Det er ikkje merknad til styret sine vedtak og disposisjonar. Kontrollkomiteen har og gjennomgått styret sitt forslag til årsmelding, resultatrekneskap, balanse og kontantstrukturanalyse for år 2008 for Coop Vest BA. Kontrollkomiteen viser til melding frå KPMG v/statsautorisert revisor Kjell Zahl.

Kontrollkomiteen gjer framlegg overfor representantskapet at årsoppgjeret for 2008 godkjennast slik det ligg føre.

Førde 9. mars 2009.

Oddfrid Øvreberg,
leiar

Harald Haugen

Bodil Egset



KPMG AS
Postboks 4 Nygårdstangen
St. Jakobs plass 9
N-5838 Bergen

Telephone +47 04063
Fax +47 55 32 71 20
Internet www.kpmg.no
Enterprise 977 175 151 MVA

Til representantskapsmøtet i Coop Vest BA

REVISJONSMELDING FOR 2008

Vi har revidert årsrekneskapen for Coop Vest BA for rekneskapsåret 2008 som syner eit overskot på kr 17.634.025 for morselskapet og eit årsoverskot på kr 18.195.109 for konsernet. Vi har også revidert opplysningane i årsmeldinga om årsrekneskapen, føresetnaden om fortsett drift og framlegg til bruk av overskotet. Årsrekneskapen er samansett av resultatrekneskap, balanse, opplysningar i notar, kontantstrømpstilling og konsernrekneskap. Reglane i rekneskapslova og god rekneskapskikk i Noreg er brukt ved utarbeidinga av rekneskapet. Årsrekneskapen og årsmeldinga er lagde fram av styret og dagleg leiar for laget. Vår oppgåve er å uttale oss om årsrekneskapen og andre forhold slik revisorlova krev.

Vi har utført revisjonen i samsvar med lov, forskrifter og god revisjonsskikk i Noreg, herunder revisjonsstandardar vedtekne av Den norske Revisorforeining. Revisjonsstandardane krev at vi planlegg og utfører revisjonen slik at han gjev oss den tryggleik vi treng for at årsrekneskapen ikkje inneheld vesentleg feilinformasjon. Revisjon omfattar kontroll av utvalde delar av materialet som ligg til grunn for informasjonen i årsrekneskapen, vurdering av dei rekneskapsprinsipp som er nytta og av vesentlege rekneskapsestimater, samt vurdering av innhaldet i og presentasjonen av årsrekneskapen. I den grad det følgjer av god revisjonsskikk, omfattar revisjon og ein gjennomgang av forvaltninga av formua og rekneskaps- og intern kontrollsystema i laget. Vi meiner at revisjonen vår gjev eit forsvarleg grunnlag for konklusjonane.

Vi meiner at

- årsrekneskapen er lagt fram i samsvar med lov og forskrifter og gjev eit rettvisebilde av laget og konsernet si økonomiske stilling 31. desember 2008 og av resultatet og kontantstrømane i rekneskapsåret i samsvar med god rekneskapskikk i Noreg
- leiinga har oppfylt plikta si til å syte for ordentleg og oversiktleg registrering og dokumentasjon av rekneskapsopplysningar i samsvar med lov og god bokføringsskikk i Noreg
- opplysningane i årsmeldinga om årsrekneskapen og føresetnaden om fortsett drift og om forslag til bruk av overskotet er konsistente med årsrekneskapen og er i samsvar med lov og forskrifter.

Bergen, 9. mars 2009
for KPMG AS

Kjell Zahl (sign.)
Statsautorisert revisor

Offices in:

Oslø	Haugesund	Sandefjord
Bodø	Kristiansand	Sandnessjøen
Ålesund	Larvik	Stavanger
Arendal	Lillehammer	Stord
Bergen	Molde	Tromsø
Elverum	Molde	Trondheim
Finnsnes	Narvik	Tvedestrand
Holmestrand	Rana	Ålesund

KPMG AS is a member firm of the KPMG network of independent member firms affiliated with KPMG International, a Swiss cooperative.
Statsautoriserte revisorer - medlemmer av Den norske Revisorforeining

Tilbodet gjeld veke 11 og 12

1 kr
pr kopp coop kaffi

Domus Kafeen, Førde
Coop Extra Kafeen Førde
Domus Kafeen, Sandane

prissegmentering, medan Coop Mega er eit godt supermarknadskonsept. Coop Extra selde daglegvare for 75 mill kr i 2008 medan Mega'en nådde 2007-tala og fekk ei årsumsetning på 70 mill kr, noko vi er veldig nøgde med. Han legg til at i 2009 og 2010 vil det bli satsa på å vidareutvikle sortiment og dermed gje medlemmar og kundar eit endå betre tilbod.



JULEAKTIVITETAR PÅ COOP EXTRA: Kokkenes Mesterlaug i Sogn og Fjordane demonstrerte og hadde smaksprøvar.

Coop Vest BA til teneste for medlemmene våre

82 butikkar – 959 tilsette – 40 522 medlemmer – 1,35 milliardar i omsetning

GENERELL INFORMASJON

Coop Vest BA er blant dei største samvirkelaga i Norge. Laget hadde pr 31.12.08 82 butikkar fordelt på 23 kommunar og to fylker, sysselsette i 2008 959 medarbeidarar. Coop Vest BA hadde pr. 31.12.08 40 522 medlemmar med kort mot 38 638 på same tid året før.

Vårt formål er å forsyne medlemmene våre og kundane med gode og hensiktsmessige varer og tenester til konkurransedyktige prisar.

VÅR EIGENART

Kundane som medlemmer i samvirkelaget utgjer på same tid eigarane av verksemda. Laget sitt overskot, den del som ikkje skal brukast til felles gode eller avsetjast for å styrke laget, vert fordelt etter det enkelte medlem sitt kjøp. (kjøpeutbytte)

TILTRU TIL EIGENART

I Coop har vi tru på eigenarten vår, ei medlemseigd verksemd, som gjennom økonomisk, effektiv og profesjonell drift ynskjer å maksimere nytten for medlemmer og forbrukarar.

PÅVERKNAD

I Coop skal medlemmene og medarbeidarane vere med å påverke med synspunkta sine. I aktiv dialog med omverda skal alle involverte kunne vere med og forme verksemda vår.

OMTANKE

I Coop viser vi omtanke for menneske, dyr og miljø, og arbeider for ei bærekraftig samfunnsutvikling.

ÆRLEGGDOM

I Coop held vi det vi lovar. Forbrukarane skal kjenne seg trygge når dei handlar i butikkane våre, og ha tillit til opplysningane om varene og verksemda, som er viktige val for varer og tenester.

NYTENKANDE

I Coop skal vi dra nytte av ny kunnskap og teknologi. Påvirke utviklinga i samsvar med interessene til forbrukarane.

Andre ting som kjenneteiknar vår eigenart

- Eit allsidig butikknett med god regiondekning.
- Ein klar miljøprofil
- Kan ikkje kjøpast opp

Medlemene er ein viktig del av vår eigenart, og arbeidet med medlemsfordelar vil alltid vere i fokus.

Coop Verdikompass

Hva er det, og hva betyr det for deg?

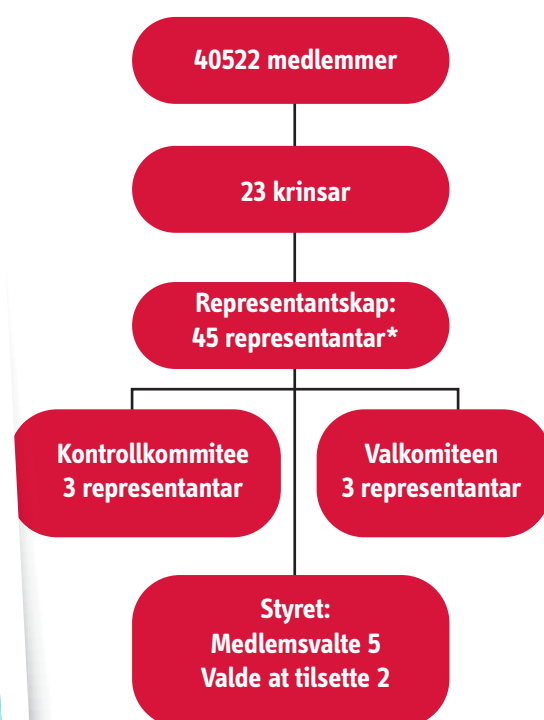
Målet er å gjøre vårt verdigrunnlag til et strategisk verktøy for økt konkurransekraft. Gjennom økt bevissthet om etiske verdier i hele organisasjonen, skal Verdikompasset bidra til at Coop gjennom sin virksomhet styrker sin posisjon i markedet.

Verdikompasset er ikke ment som et regelverk som skal henges på veggen og kun nevnes ved spesielle anledninger. Det skal være en kilde til motivasjon for å handle i tråd med vår egenart, og det skal være en naturlig del av oss. Vi skal utvise sunt vett og sensitivitet i spørsmål av etisk karakter.

Det er i butikkene vi har de aller fleste berøringspunkter med medlemmer og kunder. Det er derfor av avgjørende betydning at samvirkelegene tar Verdikompasset opp til evaluering i møter med de ansatte og med medlemmene.

ENGASJEMENT

Skal ei medlemseigd verksemd fungere godt over tid, er det nødvendig med engasjerte medlemmer. Det er vårt mål og håp at medlemmene engasjerer seg i dei styrande organ slik at laget



*Representantskap er fordelt slik:

Askvoll 1, Balestrand 1, Eid 2, Florø 1, Fresvik 1, Førde-Naustdal-Vassenden 4, Gloppen og Breim 1, Hareid 1, Herøy 1, Hornindal 1, Luster 1, Sande 1, Selje 1, Sogndal og Leikanger 2, Stryn 1, Svelgen 1, Ulstein 1, Vadheim-Sande-Brekke 1, Vanylven 1, Volda 1, Vågsøy 1, Ørstad 2, Årdal og Lærdal 2, tilsette 15.

får ein trygg og solid grunn å utvikle seg på i åra som kjem. Vi håpar at du som medlem ynskjer å engasjere deg i laget sin saker. Møt opp på årsmøta (sjå oversikt side 6) og sei di meining. Du er ein av våre eigarar, og vi er opptekne av dine synspunkt.





Velkommen til Coop-veka i våre butikker – gode tilbud og demonstrasjoner!

Gjør et Krafttak sammen med Coop!



Coop er Kreftforeningens hovedsamarbeidspartner. I hele mars kan du støtte Krafttak mot kreft i de fleste av Coops butikker.

Se etter verdibongene i kassen!



Coop Pluss-juice
Alle varianter

**Medlemskupp
1/2 pris**



Et glass Pluss-juice inngår som én av «fem om dagen».

Medlemskuppet gjelder fra 9.-21.mars

Medlemskupp!



-40%

PÅ ALLE 1-2-3 BRØDBLANDINGER FRA MØLLERENS

Medlemskupp!



-40%

PÅ COOP HUSHOLDNINGSSAFT OG SOLBÆRSIRUP 1,5 LITER

**coop
mega**

**coop
prix**

**coop
marked**

**coop
extra**