

# Årsmelding og regnskap 2014

## Coop Vestfold og Telemark SA



**coop**  
litt ditt



**NB! Husk at du må benytte medlemskortet ditt for å få glede av de ulike tilbudene**

## Nyt alle godbitene Coop-medlemskapet gir deg

### KJØPEUTBYTTE

på dagligvarer og faghandel



### MEDLEMSKUPP

Gode tilbud i Coop-butikkene



### VERDIKUPONGER

Rabatt på det du handler ofte



### MEDLEMSFORDEL

÷ 10 kroner medlemsrabatt på alle bleier



### COOP HOTELLKUPP

2 personer i 2 netter på hotell i Norge for kun kr 1.598,- + gode tilbud i Norden og flere europeiske storbyer



### 5% MEDLEMSBONUS

Norges største utvalg av klær og sko på nett, fri frakt og retur og over 1500 merker



### 1,5% MEDLEMSBONUS

av innbetalt forsikringspremie hos If Skadeforsikring



### 35 ØRE MEDLEMSRABATT

på drivstoff, samt en rekke andre gode tilbud

\*Gjelder ikke avgiftsfri diesel.



### 30 ØRE MEDLEMSBONUS\*

på drivstoff, samt en rekke andre gode tilbud

\*Gjelder ikke avgiftsfri diesel.



### COOP MASTERCARD

Få 1% medlemsbonus på toppen av ditt kjøpeutbytte hos Coop og alle andre steder\*

\*Gjelder ikke konkurrerende dagligvarebutikker i Norge, og gjelder på all handel opp til kr 250 000 pr. år.

Effektiv rente er 26,17% (basert på et eksempel på kr 15.000 nedbetalt over 12 måneder. Samlet kredittbeløp er på kr 16.500,79).



### COOP MEDLEMS- & BETALINGSKORT

Kortet er både medlems- og betalingskort i ett

Effektiv rente er 24,96% (basert på et eksempel på kr 15.000 nedbetalt over 12 måneder. Samlet kredittbeløp er på kr 16.381,27).



## Hva skjer hos Coop?

På [coop.no](http://coop.no) har du til enhver tid oversikt over aktuelle tilbud og aktiviteter.

Ønsker du å få tilbudene tilsendt på mail?

Logg deg inn på [coop.no](http://coop.no) og registrer deg der.





# Coop Vestfold og Telemark SA

**Du treffer oss på vår hjemmeside**  
**[www.coop.no/vestfold-telemark](http://www.coop.no/vestfold-telemark)**

Hovedkontor:

Postadresse: Elvegata 16, 3919 Porsgrunn

Telefon: 35 56 06 00

E-post: [post@vt.coop.no](mailto:post@vt.coop.no)



## Medlemsorganisasjonen Coop Vestfold og Telemark SA

**83 197 medlemmer/medeiere**

Medlemsorganisasjonen er organisert med 2 regionråd som er geografisk inndelt

### Region Buskerud og Vestfold

**49 294 medlemmer**  
**12 representanter til Årsmøtet**

### Region Telemark

**30 630 medlemmer**  
**8 representanter til Årsmøtet**

(Utenfor regionene: 3 273 medlemmer)

Årsmøtet består av 30 representanter, 20 valgt fra de tillitsvalgte og 10 valgt fra de ansatte. Valgene for de medlemsvalgte foregår i butikk og gjennom internett. Hvert medlem har en stemme. Valg til Årsmøtet for 2014-16 ble avholdt i februar 2014.

Valg av representanter for de ansatte foregår ved egne valg. De ansatte velger nye representanter for to år i februar 2015.

### ÅRSMØTE 2015

**Tid: Onsdag 25.03.15 - kl. 18.00**

**Sted: Skagerak Arena (Odd Stadion)**  
**Fr. Nansensgt. 21-23, Skien**

Egen innkalling blir sendt ut til årsmøtorepresentantene.





# Coop Vestfold og Telemark SA

...er et av landets største samvirkelag med nær 1,5 milliarder kroner i omsetning, 608 medarbeidere, 35 butikker og fler enn 83.000 medlemmer/eiere.

## Innledning

Coop Vestfold og Telemark SA er eid av over 83.000 medlemmer som får sin andel av resultatskapningen i form av utbetalt kjøpeutbytte. Vi skal videre tjene som en interesseorganisasjon for medlemmene, der disse gjennom sin innflytelse i de valgte forum ivaretar sine interesser som forbrukere.

Coop Vestfold og Telemark driver ved utgangen av 2014 i alt 35 butikker fordelt i 17 kommuner innen fylkene Telemark, Vestfold og Buskerud. Hovedkontoret ligger i Porsgrunn. Kjernevirksomheten er å drive butikker tilknyttet Coop sine kjedekonsepser innenfor dagligvarer, bygg og annen faghandel. Samvirkelaget eier og forvalter også en betydelig eiendomsmasse. Coop Vestfold og Telemark eier 50 % av aksjene i Coop Vestfold og Telemark Eiendom AS, de øvrige 50 % eies av Coop Norge Eiendom AS.

Ved utgangen av 2014 eier og driver Coop Vestfold og Telemark følgende butikker i henhold til Coop sine kjedekonsepser:

- 2 Coop Obs! Hypermarkeder
- 2 Coop Obs! Bygg
- 8 Coop Extra
- 20 Coop Prix
- 3 Coop Marked

Coop Vestfold og Telemark er eier av andelslaget Coop Norge SA sammen med 104 andre samvirkelag i Norge. Coop Norge SA er igjen eier av Coop Norge Handel AS, som er konsepteier og varedistributør til alle våre butikker.

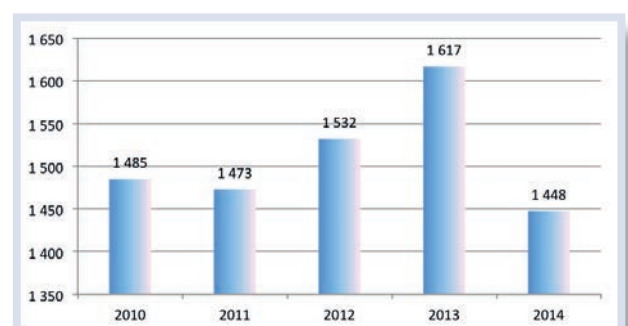
Medlemmene har anledning til å ha spareinnskudd i samvirkelaget, og ved årsskiftet var de samlede innskudd på 277 millioner kroner. Alle innskudd inntil 2 millioner kroner er garantert i Samvirkelagens Garantifond AL.

## Økonomisk utvikling

Samvirkelagene ser ut til å få en samlet omsetning i 2014 på omlag 41 milliarder kroner. Dette er en økning på 2,7 % mot året før. Innen dagligvare hadde Coop en vekst på 2,4 %, mens markedsveksten var på 4,3 %.

Konsumprisindeksen steg med 2,0 %, mot en årsvekst på 2,1 % året før. De siste fire årene har matprisene vist svak, og tidvis negativ vekst, og prisøkningen har vært lavere enn den generelle prisveksten. I 2014 derimot steg matprisene med 2,9 %, og dermed mer enn den gjennomsnittlige prisveksten. Dette er den kraftigste årsveksten siden 2009.

## Omsetning i mill. kr.





Redusert etterspørsel fra petroleumsnæringen og lav vekst i etterspørselen fra husholdningene forventes å føre til en fremtidig klar, men kortvarig konjunktur- nedgang. Til tross for høy vekst i oljepengebruken og enda lavere renter ventes BNP-Fastlands-Norge å øke med bare 1 % i 2015, mens arbeidsledigheten når 4 % i 2016 (kilde SSB, 04.12.2014).

En eiendom er solgt i 2014. Salget har tilført likviditet, og har gitt en regnskapsmessig gevinst på totalt 4,3 millioner kroner, mot 1,7 millioner kroner i 2013. Dette er bokført under andre inntekter. Det er videre foretatt nedskrivninger av driftsmidler med 1,2 millioner kroner med bakgrunn i nedleggelse av butikk og bytte av kasser.

## Regnskap og resultatutvikling

Årsregnskapet er satt opp med forutsetning om fortsatt drift, og styret bekrefter at denne forutsetning er til stede.

Samlet omsetning for 2014 ble på 1,45 milliarder kroner eks. merverdiavgift før inntektsreduksjon for kjøpeutbytte på 8,8 millioner kroner. Dette er en omsetningsnedgang på 10,5 % mot i fjor. Dette skyldes midlertidig stenging av Coop Obs! Buskerud, mens omsetningen for de sammenlignbare butikkene økte med 2,7 %. På grunn av omprofilering av 3 Coop Prix-butikker til Coop Extra, er Coop Extra den profilen som har størst økning. For kun sammenlignbare butikker er økningen størst innen Coop Obs! Bygg.

Samlet bruttfortjeneste for alle butikker ble på 18,2 %, som er en økning fra året før på 0,5 %-poeng. Det er en hyggelig forbedring av realisert bruttfortjeneste både for Coop Prix, Coop Extra og Coop Marked, mens Coop Obs!-profilene har trukket noe ned pga. stengeperioden i Coop Obs! Buskerud og et sterkt prispress i markedet.

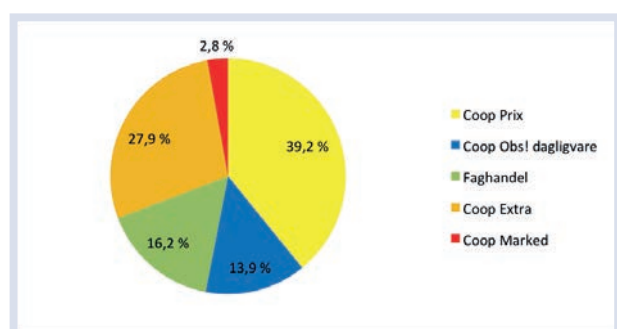
Årets lønnsvekst ble i gjennomsnitt på omlag 3,0 %. Det gir nok et år hvor lønnsveksten er høyere enn sammenlignbar omsetningsvekst. De samlede personal-kostnadene økte marginalt med 0,1 %-poeng fra 2013 til 11,4 % i 2014. Tallene er imidlertid påvirket av stengingen av Coop Obs! Buskerud. Sammenlignbart var det en reell reduksjon på 0,1 % i den underliggende driften. Endring i pensjonsforpliktelser er inntektsført med 1,7 millioner kroner, mens samlede pensjonsutgifter ble redusert med 0,7 millioner kroner.

Andre driftsutgifter viser en reduksjon på 10,0 % mot fjoråret. Korrigert for Coop Obs! Buskerud, er det fortsatt en reduksjon på 0,7 %. Det har vært lagt ned stor innsats for å optimalisere kost/nytte i forhold til alle indirekte kostnader.

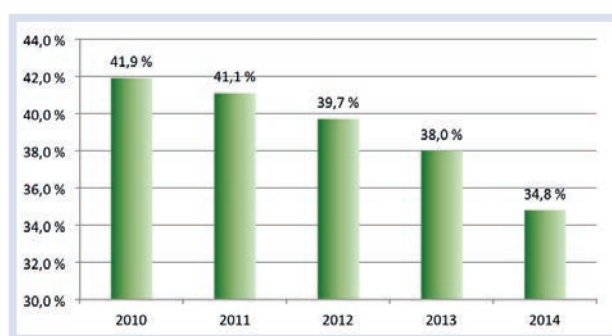
Årets driftsresultat før kjøpeutbytte viser et overskudd på 7,5 millioner kroner. Det er store og gode forbedringer i den underliggende driften på alle kje-deprofiler sammenlignet med fjoråret.

Kjøpeutbytte er bokført som rabatt og reduserer omsetning og resultat med 8,8 millioner kroner.

## Salgsinntekter pr. kjede



## Egenkapital i %







**Hypermarkedsjef Anders F. Larssen i spissen for en godt fornøyd gjeng, etter en vellykket åpning av Coop Obs! Buskerud i november.**  
**Foto: John Terje Pedersen**

Finansresultatet ble på -3,9 millioner kroner mot -2,7 millioner kroner i fjor. Reduksjonen skyldes en vesentlig økning i medlemsinnskudd.

Årets resultat før skatt ble dermed på kr. -5.301.817, og med en skattekostnad på kr. 1.106.635 ble årsresultatet på kr. -4.195.182 etter skatt. Egenkapitalen reduseres fra 38,0 % til 34,8 %. Dette har sin bakgrunn i at totalbalansen øker betydelig på grunn av økningen i medlemsinnskudd.

Styret foreslår at årets resultat dekkes fra annen egenkapital.

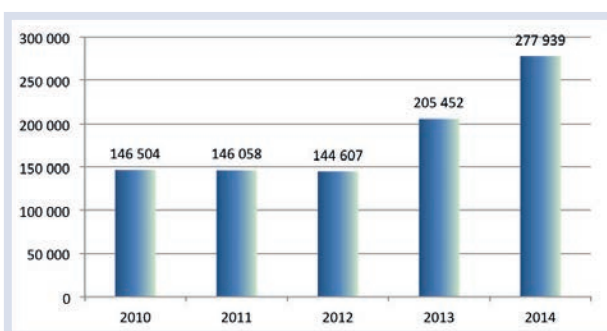
Det er foretatt investeringer i løpet av året med 47,5 millioner kroner. Dette fordeler seg med 6,4 millioner kroner

i bygninger og 41,1 millioner kroner i inventar og utstyr.

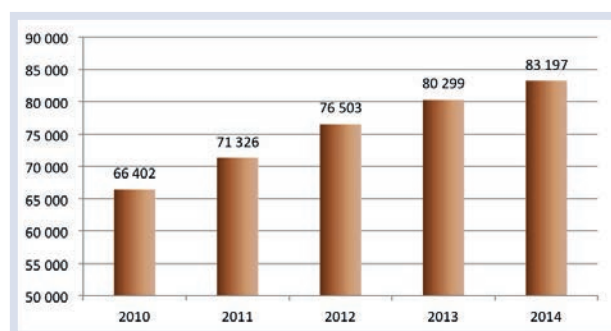
Driftsmessige aktiviteter ga en netto kontantstrøm på 11,4 millioner kroner i 2014. Netto kontantstrøm fra investeringer og finans beløper seg til hhv. -34,9 millioner kroner og 55,1 millioner kroner, slik at netto likviditet dermed er økt med 31,6 millioner kroner.

Etter styrets oppfatning foreligger det ikke kredittrisiko eller likviditetsrisiko av betydning for å bedømme selskapets eiendeler, gjeld og finansiell stilling og resultat. Selskapet har tilfredsstillende trekkrettigheter i bank. Det vurderes ikke i ettertid å ha oppstått andre forhold som har negativ betydning for bedriftens regnskap.

## Medlemsinnskudd



## Antall medlemmer





**Coop Prix Åfoss med nytt og fint inngangsparti.**

## Butikknett

2014 har vært et aktivt år med mange omprofileringer og oppgraderinger av eksisterende butikker.

### Coop Obs! Buskerud

Det største løftet har vært stenging og reåpning av Coop Obs! Hypermarked i Buskerud Storsenter. Dette har vært en stor og krevende jobb for alle involverte.

Butikken stengte ved utgangen av januar. Alle ansatte ble sagt opp, men fikk med seg en garanti om å kunne komme tilbake til en tilsvarende stillingsstørrelse i den nye butikken, noe de aller fleste valgte å benytte seg av. Prosessen rundt de ansatte ble gjennomført i tett og konstruktivt samarbeid med de ansattes organisasjoner. Kafedriften som var på Buskerud Storsenter er avviklet permanent.

Et hypermarked har et betydelig varelager. Dette ble avviklet gjennom nedsalg i butikken og ved overføring av varer til vårt andre hypermarked i Sandefjord og Coop Obs! Bygg-butikkene. Gjennom samspillet med de andre avdelingene ble verdiene ivaretatt på en best mulig måte.

Det ble gjort en formidabel jobb både med tanke på å avvikle et varelager på en så stor butikk, og i forhold til at butikken ved stenging hadde over 100 ansatte.

De nye lokalene for Coop Obs! Buskerud ble overtatt 1. november. Dermed var det klart for tre kostnads- og arbeidskrevende uker før oppstart med opplæring, vareplassering og klargjøring for åpning 20. november. Arealet på den nye butikken er tilnærmet som tidligere, litt over 6200 kvm.

Det var knyttet stor spenning til om kundene hadde funnet seg nye handlemønstre i tiden butikken var under ombygging, men tallene så langt viser at hypermarkedet har sin plass i Nedre Eiker.

## Omprofileringer

Coop Extra er spydspissen og satsningsområdet til Coop innen lavpris på dagligvare. Coop i Norge har derfor hatt stort trykk på å øke kjedens slagkraft gjennom omprofilering av andre butikker som har de gitte forutsetningene for å kunne lykkes som Coop Extra. Også Coop Vestfold og Telemark har valgt å omprofilere noen av de største Coop Prix-butikkene til Coop Extra for å styrke konkurranseevnen fremover.

Coop Prix Langesund og Coop Prix Hovland ble begge bygget om og omprofilert til Coop Extra i februar. Butikkene ble noe oppgradert innredningsmessig.

På Tjøllingvollen har det tidligere vært leid ut lokaler til en storkiosk ved siden av Coop Prix-butikken. Da denne avtalen utløp ble arealet innlemmet i butikken, og butikken ble omprofilert til en ny og flott Coop Extra i juni.



**Unn Grønneberg på Coop Extra Tjølling er ansvarlig for at butikkens frukt- og grøntdisker skal være velfylte og innbydende.**





**Butikksjef Einar Jensen og hans stab på Coop Extra Hovland er som alltid klar for kunde – her i nye Coop Extra-klær.**

I mars ble butikken i Brevik omprofilert til Coop Prix-butikk, etter å ha hatt noen år som Coop Marked. Butikken ligger konkurransutsatt til i et lite marked, og har fått et godt omsetningsløft etter å ha kommet tilbake til lavprissegmentet.

Alle omprofileringene har vist seg å få en hyggelig respons i markedet, og viser gode veksttall etter at de ble omprofilert.

## Andre endringer

Coop Prix Åfoss ble bygget ut med drøyt 200 kvadratmeter og totalrenovert før sommeren. Butikken fremstår som en åpen, romslig og komplett butikk for sitt nærområde.

Coop Prix Bø ble avvirket i mars, etter en årrekke med dårlige resultater. Leieforholdet utløp på samme tid.

Det er gjort beslutning om avvikling av driften ved Coop Prix Svarstad, som etter planen vil skje per utgangen av januar.

## Eiendommer

Coop Vestfold og Telemark SA har en betydelig eiendomsmasse. Ved årsskiftet ble det drevet 35 butikker, og av disse var 24 i egneide lokaler, direkte eller gjennom heleide datterselskaper.

Eiendommen på Åmot i Vinje ble solgt ved årsskiftet, men butikkdriften fortsetter som før, nå som leietaker hos nye eiere.

Videre er det inngått avtale om salg av eiendommene på Heistad og Svarstad, med overlevering og oppgjør i 2015. På Heistad omfattes kun bygningsmassen av salget, mens resten av tomten fortsatt ligger ute for salg.

Det er igangsatt prosess for utvidelse av butikken på Herre. Utvidelsen krever ervervelse av tilleggstomt og omregulering av denne. Arbeidet med å rehabilitere bygget utvendig er gjennomført i 2014 for den eksisterende delen. Endelig ferdigstilling forventes gjennomført i løpet av 2015.

## Medlemmer

Medlemmenes tillitsvalgte ble i 2014 for første gang valgt gjennom direktevalg i butikk og på nett. Se egen faktasak om dette annet sted i årsmeldingen.

I løpet av 2014 registrerte 3.911 personer seg som nye medlemmer i Coop Vestfold og Telemark. Ved årets slutt var det registrert i alt 83.197 medlemmer.

Medlemshandelen utgjorde 58,2 % av total omsetning, noe som er en liten nedgang fra året før. Dette må tilskrives stengingen av Coop Obs! Buskerud.

Det forhåndsgaranterte kjøpeutbyttet til medlemmene i 2014 var på 1 %. Totalt ble det utbetalt kjøpeutbytte og medlemsrabatter på nær 18,3 millioner kroner brutto til medlemmene for 2014.

Mange av medlemmene har sparekonto i Coop Vestfold og Telemark. Medlemmene tilbys gode og kon-



kurransedyktige rentebetingelser, noe som gjenspeiles i stadig økende medlemsinnskudd.

## Ansatte og likestilling

Coop Vestfold og Telemark har som mål å være en arbeidsplass som tiltrekker seg og beholder dyktige medarbeidere, blant annet gjennom like rettigheter og muligheter for kvinner og menn til arbeid og faglig utvikling. Vår likestillingspolitikk er i samsvar med overenskomsten mellom SAMFO og Handel&Kontor.

Ved utgangen av 2014 hadde bedriften 608 medarbeidere. Det ble utført i alt 323 årsverk i året som gikk. Det er 425 kvinnelige medarbeidere og 183 mannlige medarbeidere. Coop Vestfold og Telemark har 25 kvinnelige butikksjefer og 8 mannlige. Ledergruppen består av 2 kvinner og tre menn, hvorav den ene kvinnen er administrerende direktør.

## Diskriminering

Bedriften har som mål å være en arbeidsplass hvor det ikke forekommer diskriminering på grunn av etnisitet, nasjonal opprinnelse, avstamning, hudfarge, språk, religion, livssyn eller nedsatt funksjonsevne. Situasjonen vurderes som tilfredsstillende og det anses derfor ikke som nødvendig å iverksette spesielle tiltak.

## Helse, arbeidsmiljø og sikkerhet

Coop Vestfold og Telemark er IA-bedrift. Sykefraværet i 2014 var på 5,3 % mot 5,5 % i 2013. Sykefraværet er under bransjesnittet, som er rundt 6,5 %. I 2014 var snittet i samvirkelagene på 7,0 %. Det lave sykefraværet er oppnådd gjennom målrettet samarbeid mellom ledelse, tillitsvalgte, NAV og de ansatte. Det har vært jevnlig kontakt med NAV. Stort fokus på kompetent ledelse, utvikling av gode verktøy og kontinuerlig oppfølging gir økt trygghet i arbeidet og et godt arbeidsmiljø. Det er gjennomført arbeidsmiljøkartlegginger i to av våre større avdelinger. Disse kartleggingene har gitt verdifull informasjon som har resultert i tilpassede tiltak for ytterligere å forbedre kultur og miljø. Alle aktiviteter samlet gir et trygt og godt arbeidsmiljø.

Det er innmeldt totalt 10 avvik i bedriftens HMS avvikssystem. Det er god spredning på hvem og hvor avvikene kommer fra, og alle avvikene er lukket. Det er registrert 4 yrkesskader, hvor 3 har resultert i sykemelding.

Hovedverneombud i 2014 har vært Anne Lise Karlssen. Hun har bidratt til utvikling av vernetjenesten i bedriften og økt bruk av HMS-systemer og -rutiner.

Coop Vestfold og Telemark har et samarbeidsutvalg som består av 6 representanter, hvor 3 representerer de ansatte og 3 representerer ledelsen. Utvalget har i løpet av året gjennomført 4 møter og behandlet 36 saker. Samarbeidet har vært konstruktivt og bidratt positivt i utvikling av bedriftens arbeidsmiljø.

Bedriften har avtale med Stamina/Hjelp24 om psykologisk førstehjelp hvis det skulle oppstå kriser.

## Ansatte og kompetanse

Medarbeidernes motivasjon og kompetanse er avgjørende for god butikkdrift og god kundebehandling. I løpet av 2014 er det blitt satset videre på kompetanseutvikling. Coop Vestfold og Telemark setter kompetanse høyt og har erkjent at det er dette som gjør en forskjell i dagens konkurransesituasjon.

Alle butikksjefer i Coop Extra, Coop Prix og Coop Marked har deltatt i et lederutviklingsprogram som er etablert i samarbeid med Nord-Norsk Lederutvikling (NNL). Etter tre år avsluttes programmet med en siste samling i Manchester våren 2015, med program og besøk i Coops «vugge» og første butikk. Det har vært arbeidet videre med butikksjefens motivasjon og eierskap i forhold til utvikling av sine medarbeidere ute på butikk.



**Butikksjef Mona Bakke på Coop Extra Langesund er godt fornøyd med omprofilering fra Coop Prix til Coop Extra.**

Ledergruppen har gjennomført to samlinger med NNL, med fokus på utvikling av strategi og samspill.

Våre medarbeidere kan ta nødvendige og pålagte kurs via internett, som er en fleksibel og god utviklingsform. E-læring er et nyttig verktøy for bedriften, som er spredt i et stort geografisk område og hvor arbeidstider er svært ulike.

To ledere har fullført Coop Mentorprogram og en leder fullført Coop Butikkøkonomprogram i regi av Coop Kompetanse og Handelshøyskolen BI.

I 2014 var det kun én medarbeider som oppnådde 25 års ansiennitet. Jubilanten ble hedret og takket for lang og trofast tjeneste i bedriften, med blomster, klokkegave, erkjenningsmerke og diplom fra Coop.

Som tidligere år har ledelsen deltatt i Coops ulike fagforum, knyttet til personal, medlem, drift, IT, eiendom og økonomi.

## Møter og representasjon

Årsmøtet er virksomhetens øverste organ, og består av 30 valgte medlemmer. Av disse er 20 valgt av medlemmene og 10 valgt av og blant de ansatte. Det er avholdt 2 møter og behandlet 14 saker i 2014. Årsmøtet er blitt orientert om styrets arbeid og lages drift.

Nytt av året er at bedriften er organisert med to regioner i stedet for seks kretser. Det er ett regionråd for hver av regionene Vestfold/Buskerud og Telemark. Regionrådet består av årsmøtorepresentanter og varamedlemmer for sin region. Det er avholdt ett regionrådsmøte i hver region, med saker i henhold til vedtektene.

Styret består av 8 medlemmer, hvorav 5 er valgt av medlemmene og 3 av og blant de ansatte. Ordfører i Årsmøtet deltar i styremøtene med tale- og forslagsrett. Styret har avholdt 11 styremøter og behandlet 89 saker.

Kontrollkomitéen har hatt ett møte og behandlet regnskap og styrets protokoller. De har også deltatt i møter og i tellekorpset i forbindelse med Coop Valg. Kontrollkomitéen godkjenner Coop Valg i samvirkelaget.

I Årsmøtet i Coop Norge har Coop Vestfold og Telemark 2 faste representanter, som i 2014 har vært styrets nestleder Bjørn Norli og adm. direktør Anne Berg Behring. Det har vært 4 møter i 2014, med behandling av vanlige årsmøtesaker, ICA-oppkjøpet og veikartprosjektet.

Styret deltok på Coop Distriktslag Østlandets møte på Lørenskog i mai.

Ny strukturplan for samvirkelagene ble vedtatt av årsmøtet og saken skal nå viderebehandles i samvirkelagene.

Anne Berg Behring er styreleder i Coop Norge Handel AS. Hun er videre med i Kjedestyret, som er Coop Norge Handels organ for overordnet styring av de forskjellige kjedeprofilene.

Ole Lohne er medlem av Kjederådet for Coop Prikjeden, og Thor Eystein Norby er medlem av referansegruppe for logistikk i Coop.

## Samfunnsansvar

Coop Vestfold og Telemark har over flere år hatt et samarbeid med Norsk Folkehjelp, og adopterte i 2012 en valp som nå er i fullt arbeid som minehund. Avtalen varer i 3 år, og vi følger utviklingen til en søt liten valp på vei til å bli en profesjonell og hardt arbeidende minehund. Utdanningen skjer ved Norsk Folkehjelps hundesenter i Sarajevo. Dette er et viktig innsatsområde for gjenoppbyggingen av tidligere krigsområder. Vi følger stolt vår Mina gjennom jevnlig rapporter.

Coop er en aktiv bidragsyter overfor lokale frivillige lag og foreninger. Gjennom direkte sponsing, tilbud



**Mina redder liv hver dag og stelles godt med.**

**Foto: Norsk Folkehjelp**



om dugnadsjobbing og lokal markedsføring, bidrar Coop sterkt til at lag og foreninger får hjulene til å gå rundt. Coop er også hovedsponsor for verdens største fotballturnering, Norway Cup, og deler også gjennom dette ut gratis draktsett til en mengde fotballag i vårt markedsområdet hvert år.

Coop Vestfold og Telemark har vært stolt sponsor av Odd Fotball gjennom en årrekke. Til dette bidrar også Coop Industri med vår egen kaffe når det er hjemmekamper i Skien.

## Ytre miljø

Forurensing som følge av bedriftens virksomhet er minimal. Kjernevirksomheten til Coop Vestfold og Telemark er kjøp og salg av varer. Virksomheten påvirker miljøet direkte og indirekte gjennom transport, avfall, energiforbruk og de miljømessige effekter varene kan medføre etter at de er solgt til forbruker.

Miljøaspektet har sterk forankring i Coop sitt verdi-grunnlag. En av Coop sine fire grunnverdier er "Omtanke" for mennesker, dyr og miljø. Coop Vestfold og Telemark forsøker å etterleve dette.

Bedriften er med i Coop Norges E-kuttprosjekt, som har fokus på å drive energieffektive butikker med minimal energibruk. Ved ombygging av butikker søker Coop Vestfold og Telemark å ivareta miljøhensyn i størst mulig grad.

Coop Extra-kjeden er Norges eneste svanemerkede dagligvarekjede, og våre Coop Extra-butikker går også fortløpende gjennom prosessen med svanemerking.

Ved alle butikker som nå blir oppgradert med kjøll og frys, benyttes det nyeste teknologi med CO2 som kjølemedium. Dette er meget miljøvennlig i forhold til gamle kjølemedier. Videre benyttes det nå nesten på alle nye installasjoner dører og lokk på disker, noe som gir nesten 40 % lavere energiforbruk enn ved bruk av tradisjonelle åpne disker. All overskuddsvarme fra disse anleggene blir gjenvunnet til bruk for oppvarming når det er mulighet for det.

Bedriften har en felles sentral renovasjonsordning, for tiden med RagnSells som leverandør. Butikkene lever etter et strengt krav til kildesortering, og bedriften oppnår svært høy sorteringsgrad.



**Butikksjef Kristian Skolem på Coop Prix Lersbryggen gratuleres som beste Coop Prix-butikk i Region Øst i 2014.**

Domusbygget i Porsgrunn er tilkoblet fjernvarmeanlegg, og blir nå varmet opp med overskuddsvarme fra industrien i Porsgrunn.

Coop satser aktivt på å bygge ut dagligvaresortimentet med økologiske og miljøvennlige produkter. Med dette håper vi å medvirke til holdningsendringer hos forbrukerne. Coop sine dagligvarekjeder er de kjeder som har størst sortiment av økologiske og miljøvennlige varer.

## Coop Vestfold og Telemark i 2015

Omsetningen for 2015 er budsjettert med 1,67 milliarder kroner. Vi forventer at markedet fortsatt blir preget av overetablering og prispress. Lønnsomheten de siste årene har vært utfordret på grunn av store nysatsninger og investeringer. Ambisjonene for investeringsnivået i 2015 er derfor moderate.

Coop Obs! Bygg i Skien skal relokiseres til nye og større lokaler på Kjørbekk. Allerede 26. februar åpnes dørene til et splitter nytt varehus på 6.000 kvm og drive-in løsning.

Andre omprofileringer vil skje i løpet av året i henhold til ny kjede- og formatstrategi, hvor flere av våre butikker vil omprofileres til lavprisprofilen Coop Extra.

Coop Norge har kjøpt aksjene i Ica Norge AS, og under forutsetning av Konkurransetilsynets godkjenning vil dette øke Coops markedsandel betydelig i 2015. Dette gjelder kanskje spesielt i vårt område, i det Icas tilstedeværelse her utfyller Coop på en svært

god måte. Det er ikke tatt beslutning om hvem som blir drivere av Ica-butikkene, og man må derfor påregne en periode hvor Coop Vestfold og Telemark og Coop Norge driver butikker side om side. Totalt vil Ica-oppkjøpet gi Coop store og gode synergieffekter.

## Sluttord

2014 har vært et krevende år i forhold til nedlegging og gjenåpning av et hypermarked, samt omprofileringer og tilpasning til den sentrale kjede- og formatstrategien. Fortsatt sterkt prispress og fortsatt tiltagende konkurranse har også tydeliggjort viktigheten av målrettet arbeid med å skape nye inntek-

ter, utvikle kompetente medarbeidere og sørge for veldrevne butikker på gode handelspunkter. Styret er tilfreds med at det fortsatt arbeides godt med å skape et godt grunnlag for langsiktig inntjening i butikknett, samtidig som man alltid har fokus på forbedring av driften og kostnadseffektivisering.

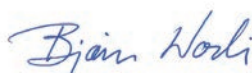
Styret takker ansatte og medlemsvalgte som gjennom sin innsats har bidratt til positiv utvikling for Coop Vestfold og Telemark i året som er gått.

Styret takker også medlemmer, kunder og forretningsforbindelser for samarbeidet i 2014.

Porsgrunn, den 31.12.2014  
12.02.15



Tinny Bjerkøen  
Styreleder



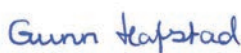
Bjørn Norli  
Styrets nestleder



Solveig Bagås  
Styremedlem



Britt H. Lie  
Styremedlem



Gunn Hafstad  
Varamedlem




Nina S. Nilssen  
Styremedlem



Mona H. Falch-Pedersen  
Varamedlem

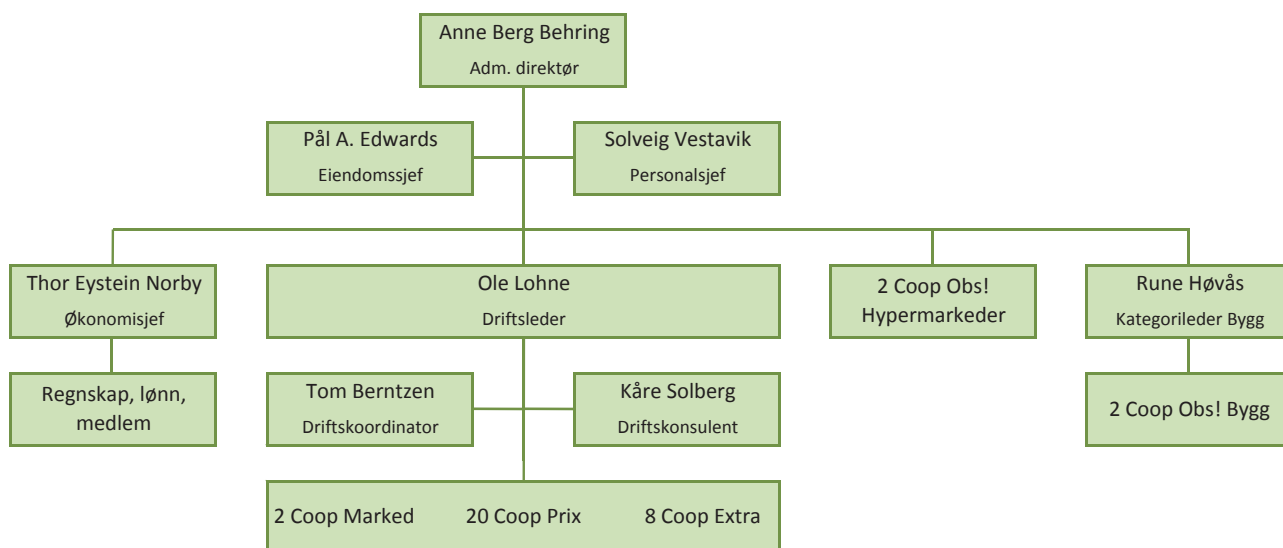


Anne Lise Karlsen  
Styremedlem



Anne Berg Behring  
Adm. direktør

## Organisasjonen ved Årsmøtet 2015







**Nedre Eiker kommune**  
**Kongsberg kommune**  
**Vinje kommune**

Coop Obs! Buskerud  
 Coop Prix Kongsberg  
 Coop Marked Rauland  
 Coop Prix Vinje

**Sande kommune**  
**Notodden kommune**

Coop Prix Lersbryggen  
 Coop Marked Gransherad  
 Coop Prix Kongsbergveien

**Holmestrand kommune**  
**Tokke kommune**

Coop Prix Holmestrand  
 Coop Marked Høydalsmo  
 Coop Prix Dalen

**Sauherad kommune**  
**Horten kommune**

Coop Prix Gvarv  
 Coop Prix Holtandalen  
 Coop Prix Horten

**Lardal kommune**  
**Tønsberg kommune**

Coop Prix Svarstad  
 Coop Extra Tønsberg  
 Coop Prix Sem

**Drangedal kommune**

Coop Prix Drangedal

**Skien kommune**

Coop Extra Klyve  
 Coop Obs! Bygg Skien  
 Coop Prix Gråtenmoen  
 Coop Prix Gulset  
 Coop Prix Plesner  
 Coop Prix Skotfoss  
 Coop Prix Åfoss

**Porsgrunn kommune**

Coop Extra Porsgrunn  
 Coop Prix Brevik

**Sandefjord kommune**

Coop Obs! Sandefjord  
 Coop Prix Krokemoa

**Larvik kommune**

Coop Extra Hovland  
 Coop Extra Larvik  
 Coop Obs! Bygg Larvik  
 Coop Extra Tjølling

**Bamble kommune**

Coop Extra Stathelle  
 Coop Prix Herre  
 Coop Extra Langesund

# Resultatregnskap

(tall i hele 1 000)

	Note	2014	%	2013	%
<b>DRIFTSINNTEKTER</b>					
Salgsinntekt	2	1 448 396		1 617 549	
Kjøpeutbytte	2	-8 844		-10 198	
Andre driftsinntekter	3	39 671		37 038	
<b>Sum driftsinntekter</b>		<b>1 479 223</b>		<b>1 644 389</b>	
<b>DRIFTSKOSTNADER</b>					
Vareforbruk	4	1 184 401		1 331 155	
Lønnskostnader etc.	5, 10	165 826	11,4	183 610	11,4
Av- og nedskrivninger	7	27 975		24 938	
Husleie, energi	9	44 497		52 708	
Andre driftskostnader		57 885		67 318	
<b>Sum driftskostnader</b>		<b>1 480 583</b>		<b>1 659 729</b>	
<b>Driftsresultat</b>		<b>-1 360</b>	<b>-0,1</b>	<b>-15 341</b>	<b>-0,9</b>
<b>FINANSINNTEKTER OG -KOSTNADER</b>					
Renteinnt. fra foretak i samme konsern	12	1 054		1 124	
Andre renteinntekter	3	939		817	
Annen finansinntekt		378		339	
Rentekostnader		5 668		4 473	
Andre finanskostnader		645		495	
<b>Netto finansresultat</b>		<b>-3 942</b>		<b>-2 688</b>	
<b>Resultat før skattekostnad</b>		<b>-5 302</b>	<b>-0,4</b>	<b>-18 028</b>	<b>-1,1</b>
Skattekostnad på ordinært resultat	6	-1 107		-4 652	
<b>ÅRSRESULTAT</b>		<b>-4 195</b>	<b>-0,3</b>	<b>-13 377</b>	<b>-0,8</b>
<b>Styret foreslår at resultatet dekkes slik:</b>					
Overført fra annen egenkapital		-4 195		-13 377	
		<b>-4 195</b>		<b>-13 377</b>	



# Balanse

(tall i hele 1 000)

	Note	2014	%	2013	%
<b>EIENDELER</b>					
<b>Anleggsmidler</b>					
<b>Immaterielle eiendeler</b>					
Utsatt skattefordel	6	3 856		2 451	
<b>Sum immaterielle eiendeler</b>		<b>3 856</b>		<b>2 451</b>	
<b>Varige driftsmidler</b>					
Tomter/boliger	7,9	14 952		15 000	
Eiendommer	7,9	129 137		125 879	
Driftsløsøre	7,9	110 333		102 228	
<b>Sum varige driftsmidler</b>		<b>254 422</b>		<b>243 106</b>	
<b>Finansielle anleggsmidler</b>					
Andelsinnskudd Coop Norge SA	3	27 813		27 813	
Aksjer i datterselskap	12	8 560		8 500	
Inv. i tilknyttet selskap	12	33 510		33 510	
Netto pensjonsmidler	10	5 486		4 832	
Aksjer i andre selskap		9		9	
Utlån konsern	12	42 207		43 279	
Utlån tilknyttet selskap	12	10 500		2 500	
Andre langsiktige fordringer	8	2 628		13 127	
<b>Sum finansielle anleggsmidler</b>		<b>130 713</b>		<b>133 571</b>	
<b>Sum anleggsmidler</b>		<b>388 991</b>	<b>66,0</b>	<b>379 128</b>	<b>69,3</b>
<b>Omløpsmidler</b>					
<b>Varebeholdning</b>	<b>1,9</b>	<b>142 616</b>		<b>143 199</b>	
<b>Fordringer</b>					
Kundefordringer		2 557		2 514	
Kortsiktige fordringer på konsernselskap	12	88		690	
Andre kortsiktige fordringer		5 069		3 630	
<b>Sum fordringer</b>		<b>7 714</b>		<b>6 834</b>	
<b>Investeringer</b>					
Bankinnskudd, kontanter og lignende	13	43 748		12 272	
Plasseringskonto Coop Norge SA		5 999		5 870	
<b>Sum investeringer</b>		<b>49 748</b>		<b>18 143</b>	
<b>Sum omløpsmidler</b>		<b>200 077</b>	<b>34,0</b>	<b>168 176</b>	<b>30,7</b>
<b>SUM EIENDELER</b>		<b>589 069</b>	<b>100,0</b>	<b>547 304</b>	<b>100,0</b>

# Balanse

(tall i hele 1 000)

	Note	2014	%	2013	%
<b>EGENKAPITAL OG GJELD</b>					
<b>Egenkapital</b>					
<b>Innskutt egenkapital</b>					
Ansvarsinnskudd	11	24 941		24 071	
<b>Opptjent egenkapital</b>					
Annen egenkapital	11	179 917		184 112	
<b>Sum egenkapital</b>		<b>204 858</b>	<b>34,8</b>	<b>208 184</b>	<b>38,0</b>
<b>Gjeld</b>					
<b>Avsetninger for forpliktelser</b>					
Pensjonsforpliktelser	10	1 003		1 322	
<b>Sum forpliktelser</b>		<b>1 003</b>		<b>1 322</b>	
<b>Langsiktig gjeld</b>					
Medlemsinnskudd	9	277 939		205 452	
Annen langsiktig gjeld	9	0		3 000	
<b>Sum langsiktig gjeld</b>		<b>277 939</b>		<b>208 452</b>	
<b>Kortsiktig gjeld</b>					
Gjeld til kredittinstitusjoner	9	0		15 260	
Leverandørgjeld		58 913		52 376	
Betalbar skatt	6	262		248	
Skyldig offentlige avgifter		16 686		28 565	
Skyldig kjøpeutbytte		9 995		11 442	
Kortsiktig gjeld til konsernselskap		2		0	
Annen kortsiktig gjeld		19 410		21 456	
<b>Sum kortsiktig gjeld</b>		<b>105 269</b>		<b>129 347</b>	
<b>Sum gjeld</b>		<b>384 211</b>	<b>65,2</b>	<b>339 120</b>	<b>62,0</b>
<b>SUM EGENKAPITAL OG GJELD</b>		<b>589 069</b>	<b>100,0</b>	<b>547 304</b>	<b>100,0</b>

Porsgrunn, den 31.12.2014  
12.02.15

Tinny Bjerkøen  
Styreleder

Bjørn Norli  
Styrets nestleder

Solveig Bagås  
Styremedlem

Britt H. Lie  
Styremedlem

Gunn Hafstad  
Varamedlem

Nina S. Nilssen  
Styremedlem

Mona H. Falch-Pedersen  
Varamedlem

Anne Lise Karlsen  
Styremedlem

Anne Berg Behring  
Adm. direktør

# NOTER

(tall i hele 1 000)

## 1. Regnskapsprinsipper

### Generelt

Årsregnskapet er satt opp i samsvar med regnskapsloven og god regnskapsskikk i Norge.

### Konsolidering

Det settes ikke opp eget konsernregnskap da datterselskapenes størrelse ikke har betydning for å bedømme Coop Vestfold og Telemark sin stilling og resultat.

### Bruk av estimater

Ledelsen har brukt estimater og forutsetninger som har påvirket resultatregnskapet og verdsettelsen av eiendeler og gjeld, samt usikre eiendeler og forpliktelser på balansedagen under utarbeidelsen av årsregnskapet i henhold til god regnskapsskikk.

### Inntektsføring

Inntektsføring ved salg av varer og tjenester skjer på leveringstidspunktet.

### Skatt

Skattekostnad består av betalbar skatt og endring i utsatt skatt. Utsatt skatt / skattefordel er beregnet med 27 % på grunnlag av de midlertidige forskjeller som eksisterer mellom regnskapsmessige og skattemessige verdier. Skatteøkende og skattereduserende midlertidige forskjeller som reverseres eller kan reverseres i samme periode er utlignet og nettoført.

### Klassifisering og vurdering av balanseposter

Omløpsmidler og kortsiktig gjeld omfatter poster som forfaller til betaling innen ett år samt poster som knytter seg til varekretsløpet. Øvrige poster er klassifisert som anleggsmiddel / langsiktig gjeld.

Omløpsmidler vurderes til laveste av anskaffelseskost og virkelig verdi. Kortsiktig gjeld balanseføres til nominelt beløp på opptakstidspunktet.

Anleggsmidler vurderes til anskaffelseskost, fratrukket av- og nedskrivninger. Langsiktig gjeld balanseføres til nominelt beløp på etableringstidspunktet.

### Varige driftsmidler

Varige driftsmidler balanseføres og avskrives lineært over driftsmidlets levetid. Direkte vedlikehold av driftsmidler kostnadsføres løpende under driftskostnader, mens påkostninger eller forbedringer tillegges driftsmidlets kostpris og avskrives i takt med driftsmidlet.

### Datterselskap / tilknyttet selskap

Datterselskaper og tilknyttede selskaper vurderes etter kostmetoden i selskapsregnskapet. Investeringer er vurdert til anskaffelseskost for aksjene med mindre nedskrivning har vært nødvendig. Det foretas nedskrivning til virkelig verdi når verdifall skyldes årsaker som ikke kan antas å være forbigående og det må anses nødvendig etter god regnskapsskikk. Nedskrivninger reverseres når grunnlaget for nedskrivning ikke lenger er til stede.

### Varebeholdninger

Varelager regnskapsføres til det laveste av anskaffelseskost og netto salgspris.

### Fordringer

Kundefordringer og andre fordringer er oppført i balansen til pålydende etter fradrag for avsetning til forventet tap. Avsetning til tap gjøres på grunnlag av individuelle vurderinger av de enkelte fordringene.

### Pensjoner

Pensjonsforpliktelser er hovedsaklig dekket gjennom to ordninger; en kollektiv ytelsesbasert pensjonsordning og en innskuddsordning. Førstnevnte er lukket for eventuelle nye medlemmer, mens den innskuddsbaserte ordningen tilsluttes av alle nyansatte med over 20 % stilling. Selskapet er også tilknyttet ordning for avtalefestet pensjon.

Den ytelsesbaserte pensjonsordningen vurderes til nåverdien av de fremtidige pensjonsytelser som regnskapsmessig anses opptjent på balansedagen. Pensjonsmidler vurderes til virkelig verdi. Endring i ytelsesbaserte pensjonsforpliktelser som skyldes endringer i pensjonsplaner, fordeles over antatt gjennomsnittlig gjenværende opptjeningstid. Planendringer amortiseres over forventet gjenværende opptjeningstid. Det samme gjelder estimatavvik i den grad de overstiger 10 % av den største av pensjonsforpliktelsene og pensjonsmidlene (korridor).



Innskuddsbasert pensjonsordning periodiseres i henhold til sammenstillingsprinsippet ved at pensjonspremien resultatføres når den påløper.

Ny ordning for avtalefestet pensjon (AFP) fra 2011 medfører løpende kostnadsføring av og ingen balanseføring av fremtidige forpliktelser. Egenandel knyttet til pensjonister i tidligere AFP-ordning er balanseført på pensjoneringstidspunktet.

### Kontantstrømoppstilling

Kontantstrømoppstillingen er utarbeidet etter indirekte metode. Kontanter og kontantekvivalenter omfatter kontanter, bankinnskudd og andre kortsiktige, likvide plasseringer.

## 2. Salgsinntekter

(tall i hele 1 000)

### Bokføring av kjøpeutbytte

Kjøpeutbytte bokføres som salgsinntektsreduksjon.

	2014	2013
Salgsinntekter før kjøpeutbytte	1 448 396	1 617 549
Kjøpeutbytte	8 844	10 198
<b>Sum salgsinntekter</b>	<b>1 439 553</b>	<b>1 607 351</b>

### Salgsinntekter per virksomhetsområde

#### Dagligvare

	2014	2013
Coop Prix	567 086	685 896
Coop Extra	404 552	281 437
Coop Marked	40 983	52 006
Coop Obs! dagligvare	201 478	336 810
<b>Dagligvare totalt</b>	<b>1 214 099</b>	<b>1 356 149</b>
<b>Faghandel</b>	<b>234 297</b>	<b>261 400</b>
<b>Sum salgsinntekter før kjøpsbonus</b>	<b>1 448 396</b>	<b>1 617 549</b>

## 3. Andre driftsinntekter

(tall i hele 1 000)

### Årsbonus Coop Norge SA

Det ble utbetalt årsbonus på 1,5 % av alt kjøp fra Coop Norge Handel AS. Det ble i 2014 ikke utbetalt renter på andelsinnskudd fra Coop Norge SA.

### Andre driftsinntekter (tall i hele tusen)

	2014	2013
Provisjoner og rabatter	9 896	11 071
Gevinst avgang anleggsmidler og goodwill	4 415	1 732
Andre inntekter	25 360	24 235
<b>39 671</b>	<b>37 038</b>	

# NOTER

## 4. Vareforbruk

(tall i hele 1 000)

	2014	2013
<b>Bruttofortjeneste</b>		
Salgsinntekter før kjøpeutbytte	1 448 396	1 617 549
Vareforbruk	1 184 401	1 331 155
<b>Sum bruttofortjeneste</b>	<b>263 996</b>	<b>286 394</b>
Bruttofortjeneste i %	18,2 %	17,7 %

## 5. Spesifikasjon av lønn og annen godtgjørelse

(tall i hele 1 000)

	2014	2013
<b>Lønns- og personalkostnader</b>		
Lønn	138 519	152 282
Arbeidsgiveravgift	20 150	22 408
Pensjonskostnader	5 557	6 264
Andre ytelser og personalkostnader	1 600	2 656
<b>Sum lønns- og personalkostnader</b>	<b>165 826</b>	<b>183 610</b>
Antall årsverk:	323	372

### Ytelser til ledende personer, revisor og styremedlemmer

Lønn og annen godtgjørelse	Daglig leder	Styre
Lønn og honorarer	1 388	409
Annen godtgjørelse	143	

Adm. direktør har avtale om ett års etterlønn ved avgang dersom styret krever avslutning av arbeidsforholdet. Det er ikke gitt lån/sikkerhetsstillelse til daglig leder, styreleder eller andre nærstående parter.

Revisjonshonorar utgjør kr. 292 500 eks mva, heri inkludert teknisk oppsett av enkelte noter og kontantstrømoppstilling etc kr. 12 500 eks mva.

Honorar til revisor vedrørende teknisk utarbeidelse av ligningspapirer kr. 12 500 eks mva.

Annen bistand utgjør kr. 13 000 eks mva.



Organic  
Food

## 6. Skatter

(tall i hele 1 000)

<b>Spesifikasjon av grunnlag for utsatt skatt</b>	<b>2014</b>	<b>2013</b>
Anleggsmidler	10 275	8 658
Varebeholdning	0	-7 135
Fordringer	-84	-62
Gevinst- og tapskonto	23 639	23 434
Pensjonsforpliktelse	-1 003	-1 321
Pensjonsmidler	5 486	4 832
Fremførbart underskudd	-52 595	-37 484
<b>Sum midlertidige forskjeller</b>	<b>-14 282</b>	<b>-9 078</b>
<b>Grunnlag utsatt skattefordel/utsatt skatt</b>	<b>-14 282</b>	<b>-9 078</b>
<b>Utsatt skattefordel (27 %)</b>	<b>-3 856</b>	<b>-2 451</b>
<b>Årets skattekostnad består av:</b>		
Betalbar selskapsskatt	262	248
Differanse avsatt skatt tidligere år	36	-7
Endring utsatt skattefordel i balansen	-1 405	-4 893
<b>Årets totale skattekostnad</b>	<b>-1 107</b>	<b>-4 652</b>





# NOTER

## 7. Varige driftsmidler

(tall i hele 1 000)

	<b>Forretnings- eiendommer</b>	<b>Boliger og tomter</b>	<b>Driftsløsøre, inventar o.l.</b>	<b>Sum</b>
Anskaffelseskost pr. 01.01.14	175 628	17 157	160 711	353 496
Årets tilgang	14 434	0	41 152	47 503
Årets avgang	-8 118	-48	-8 131	-8 214
<b>Anskaffelseskost 31.12.14</b>	<b>181 944</b>	<b>17 109</b>	<b>193 732</b>	<b>392 785</b>
Akk. av- og nedskrivninger 01.01.14	<b>49 749</b>	<b>2 157</b>	<b>58 483</b>	<b>110 389</b>
Årets avskrivninger	3 058	0	23 694	26 752
Årets nedskrivninger	0	0	1 223	1 223
<b>Akk. av- og nedskrivninger 31.12.14</b>	<b>52 807</b>	<b>2 157</b>	<b>83 400</b>	<b>138 364</b>
<b>Bokført verdi 31.12.14</b>	<b>129 137</b>	<b>14 952</b>	<b>110 332</b>	<b>254 421</b>
Økonomisk levetid	3 - 50 år	I/A	3 - 10 år	
Avskrivningsplan	lineær	I/A	lineær	

## 8. Andre langsiktige fordringer og innskudd

(tall i hele 1 000)

<b>Består av</b>	<b>2014</b>	<b>2013</b>
Billån ansatte	362	627
Andre langsiktige fordringer	7 751	19 157
<b>Sum langsiktige fordringer</b>	<b>8 114</b>	<b>19 784</b>



## 9. Langsiktig gjeld / garantier og avtaler

(tall i hele 1 000)

### Gjeld som er sikret ved pant

	2014	2013
Medlemsinnskudd	277 939	205 452
Panteobligasjon Vinje	0	3 000
Gjeld til kredittinstitusjoner	0	15 260

### Bokført verdi av eiendeler som er pantsatt

Eiendommer	37 017	43 703
Varelager	142 616	143 199
Driftsløsøre	110 332	102 228
Utlån konsern	42 207	43 279

Pantsettelsene er foretatt til fordel for Sparebank 1 Telemark og Samvirkelagens Garantifond AL. Pantene til Garantifondet står kun som sikkerhet for lagets egne medlemsinnskudd.

### Årlig leie av ikke balanseførte driftsmidler

#### Driftsmiddel

	Leieperiode	Årlig leie
Bygninger, eksternt utleier	0,5 - 17 år	27 669
Bygninger, leiet av datterselskap og tilknyttet selskap	1,5 - 7,5 år	5 751



## 10. Pensjoner

(tall i hele 1 000)

Selskapet er pliktig til å ha tjenestepensjonsordning etter lov om obligatorisk tjenestepensjon. Selskapets pensjonsordninger tilfredsstillers kravene i denne lov.

### Sammensetning av pensjoner og pensjonsforpliktelser innenfor ytelsesbasert ordning

Pensjonsordningene behandles regnskapsmessig i henhold til Norsk RegnskapsStandard 6. Disse ytelsespensjoner er aktuarberegnet med oppførte forutsetninger i tråd med god regnskapskikk. Selskapets pensjonsordninger består av både sikrede og usikrede ytelser, inkl. avtalefestet pensjon (AFP).

		2014	2013
Antall personer i ordningen:	Aktive	135	146
	Pensjonister	82	81
<b>Spesifikasjon av pensjonsforpliktelsen pr. 31.12</b>			
Brutto pensjonsforpliktelser		40 769	35 250
Brutto pensjonsmidler		37 679	34 594
Arbeidsgiveravgift		436	92
<b>Netto pensjonsforpliktelser</b>		<b>3 526</b>	<b>748</b>
Ikke resultatført aktuarielt gevinst/tap		8 009	4 389
Arbeidsgiveravgift			
<b>Bokførte netto pensjonsmidler</b>		<b>4 483</b>	<b>3 641</b>
Herav netto pensjonsmidler på overfinansierte ordninger		5 486	4 832
<b>Forpliktelser underfinansierte og usikrede ordninger</b>		<b>-1 003</b>	<b>-1 191</b>
<b>Spesifikasjon av årets pensjonskostnad</b>			
Nåverdi av pensjoner opptjent i perioden		1 717	1 721
Rentekostnad av pensjonsforpliktelsene		1 420	1 444
Forventet avkastning på pensjonsmidler		-1 568	-1 375
Resultatført aktuarielt tap/gevinst		261	99
Administrasjonskostnader		403	340
Resultatført arbeidsgiveravgift		281	301
<b>Årets netto pensjonskostnad</b>		<b>2 514</b>	<b>2 530</b>
<b>Aktuarmessige og økonomiske forutsetninger</b>			
Årets avkastning på pensjonsmidlene		3,20 %	4,40 %
Diskonteringsrente		2,30 %	4,10 %
Årlig lønnsvekst		2,75 %	3,75 %
Årlig regulering av grunnbeløp		2,50 %	3,50 %
Årlig regulering av pensjoner under utbetaling		0,00 %	0,60 %
Årlig regulering usikrede pensjoner		2,50 %	3,50 %
Arbeidsgiveravgift		14,10 %	14,10 %
Folketrygdens grunnbeløp		88	85



## 11. Egenkapital

(tall i hele 1 000)

	Innskutt egenkapital	Opptjent egenkapital			Sum
	Medl. ansvars-innskudd	Felleseid ansvars-kapital	Etterbetalings-fond	Annen egenkapital	
Egenkapital 31.12.13	24 071	4 657	25 991	153 465	<b>208 184</b>
Nye kapitalinnskudd	869				<b>869</b>
Omklassifisering av egenkap.		-4 657	-25 991	30 648	<b>0</b>
Årets resultat				-4 195	<b>-4 195</b>
<b>Egenkapital 31.12.14</b>	<b>24 941</b>	<b>0</b>	<b>0</b>	<b>179 917</b>	<b>204 858</b>

Ansvarsinnskuddet består av eierandeler på kr 300.

Antall medlemmer ved utgangen av år 2014 er 83 197 mot 80 299 medlemmer pr. 31.12.13.

## 12. Datterselskaper og tilknyttede selskaper

Coop Vestfold og Telemark har fem heleide datterselskaper, CVT Kongsberg AS (org.nr. 987 568 275), CVT Gråtenmoen AS (org.nr. 993 406 309), CVT Klyve AS (org.nr. 994 906 178), CVT Sem AS (org.nr. 913 322 053) og CVT Prosjekt 4 AS (org.nr. 913 322 045). Selskapenes formål er utvikling og utleie av fast eiendom, og alle har forretningskontor i Porsgrunn. CVT Kongsberg AS eier en næringsseksjon på Kongsberg, og leier ut butikklokaler til Coop Vestfold og Telemark samt Vinmonopolet. Det er ytt et langsiktig lån til selskapet, rentebærende til 3 mnd NIBOR + 0,5 %-poeng. CVT Gråtenmoen AS leier ut butikklokaler til Coop Vestfold og Telemark. Det er ytt et langsiktig lån til selskapet. Lånet er rentebærende til 3 mnd NIBOR + 0,5 %-poeng. CVT Klyve AS leier ut butikklokaler til Coop Vestfold og Telemark. Det er ytt et langsiktig lån til selskapet. Lånet er rentebærende til 3 mnd NIBOR + 1 %-poeng. Det er ikke aktivitet i CVT Sem AS og CVT Prosjekt 4 AS. Det settes ikke opp eget konsernregnskap da datterselskapenes størrelse ikke har betydning for å bedømme Coop Vestfold og Telemark sin stilling og resultat.

Coop Vestfold og Telemark eier 50 % av selskapet Coop Vestfold og Telemark Eiendom AS (tilknyttet selskap). De øvrige 50 % eies av Coop Norge Eiendom AS. Selskapets formål er utvikling og utleie av fast eiendom. Selskapets forretningskontor er i Moss. Det er ytt et ansvarlig lån til selskapet på 10 500. Lånet har i 2014 ikke vært rentebærende.

(tall i hele 1 000)

Nøkkeltall:	CVT Kongsberg AS	CVT Gråtenmoen AS	CVT Klyve AS	CVT Sem AS	CVT Prosjekt 4 AS	Coop Vestfold og Telemark Eiendom AS
Resultat før skatt	25	221	462	-2	0	-2 346
Egenkapital per 31.12	541	308	489	22	24	39 394
Bokført verdi i CVT	900	7 494	106	30	30	33 510

Aksjepostene er oppført til kostpris.

## 13. Bankinnskudd

I posten bankinnskudd inngår bundne bankinnskudd til dekning av ansattes skattetrekk med kr 1 750 819,-.

# KONTANTSTRØMOPPSTILLING

(tall i hele 1 000)

	2014	2013
<b>Likvider tilført/brukt på virksomheten</b>		
Årsresultat før skatt	-5 302	-18 028
Betalt skatt	-284	-299
Gevinst/tap ved salg av anleggsmidler etc.	-4 459	-1 323
Ordinære avskrivninger/nedskrivninger	27 975	24 938
Endring kunder og leverandører	-5 978	-73 683
Endring andre tidsavgrensninger	-581	10 024
<b>Netto likviditetsendring fra virksomheten (A)</b>	<b>11 371</b>	<b>-58 371</b>
<b>Likvider tilført/brukt på investeringer</b>		
Investeringer i varige driftsmidler	-47 503	-28 950
Salg av anleggsmidler etc.	12 640	2 925
Endring i andre investeringer	0	1 912
<b>Netto likviditetsendring fra investeringer (B)</b>	<b>-34 863</b>	<b>-24 113</b>
<b>Likvider tilført/brukt på finansiering</b>		
Innbetalt ansvarsskudd	870	1 143
Endring gjeld til kredittinstitusjoner	-15 260	15 260
Endring av lån, medlemskudd	69 487	60 845
<b>Netto likviditetsendring fra finansiering (C)</b>	<b>55 097</b>	<b>77 248</b>
Netto likviditetsendring gjennom året (A+B+C)	31 605	-5 236
Likviditetsbeholdning 01.01.	18 142	23 378
<b>LIKVIDITETSBEHOLDNING 31.12.</b>	<b>49 747</b>	<b>18 142</b>
<b>Spesifikasjon av likviditetsbeholdning</b>		
Kasse, bank	43 748	12 272
Plasseringskonto Coop Norge	5 999	5 870
<b>Likviditetsbeholdning</b>	<b>49 747</b>	<b>18 142</b>

Til årsmøtet i  
COOP VESTFOLD OG TELEMAR SA

## REVISORS BERETNING

### Uttalelse om årsregnskapet

Vi har revidert årsregnskapet for COOP VESTFOLD OG TELEMAR SA som viser et underskudd på kr 4 195 182. Årsregnskapet består av balanse per 31.12.2014, og resultatregnskap og kontantstrømoppstilling for regnskapsåret avsluttet per denne datoen, og en beskrivelse av vesentlige anvendte regnskapsprinsipper og andre noteopplysninger.

### *Styret og daglig leders ansvar for årsregnskapet*

Styret og daglig leder er ansvarlig for å utarbeide årsregnskapet og for at det gir et rettviseende bilde i samsvar med regnskapslovens regler og god regnskapsskikk i Norge, og for slik intern kontroll som styret og daglig leder finner nødvendig for å muliggjøre utarbeidelsen av et årsregnskap som ikke inneholder vesentlig feilinformasjon, verken som følge av misligheter eller feil.

### *Revisors oppgaver og plikter*

Vår oppgave er å gi uttrykk for en mening om dette årsregnskapet på bakgrunn av vår revisjon. Vi har gjennomført revisjonen i samsvar med lov, forskrift og god revisjonsskikk i Norge, herunder International Standards on Auditing. Revisjonsstandardene krever at vi etterlever etiske krav og planlegger og gjennomfører revisjonen for å oppnå betryggende sikkerhet for at årsregnskapet ikke inneholder vesentlig feilinformasjon.

En revisjon innebærer utførelse av handlinger for å innhente revisjonsbevis for beløpene og opplysningene i årsregnskapet. De valgte handlingene avhenger av revisors skjønn, herunder vurderingen av risikoene for at årsregnskapet inneholder vesentlig feilinformasjon, enten det skyldes misligheter eller feil. Ved en slik risikovurdering tar revisor hensyn til den interne kontrollen som er relevant for selskapets utarbeidelse av et årsregnskap som gir et rettviseende bilde. Formålet er å utforme revisjonshandlinger som er hensiktsmessige etter omstendighetene, men ikke for å gi uttrykk for en mening om effektiviteten av selskapets interne kontroll. En revisjon omfatter også en vurdering av om de anvendte regnskapsprinsippene er hensiktsmessige og om regnskapsestimatene utarbeidet av ledelsen er rimelige, samt en vurdering av den samlede presentasjonen av årsregnskapet.

Etter vår oppfatning er innhentet revisjonsbevis tilstrekkelig og hensiktsmessig som grunnlag for vår konklusjon.

### *Konklusjon*

Etter vår mening er årsregnskapet avgitt i samsvar med lov og forskrifter og gir et rettviseende bilde av den finansielle stillingen til COOP VESTFOLD OG TELEMAR SA per 31.12.2014 og av resultater og kontantstrømmer for regnskapsåret som ble avsluttet per denne datoen i samsvar med regnskapslovens regler og god regnskapsskikk i Norge.

**Uttalelse om øvrige forhold***Konklusjon om årsberetningen*

Basert på vår revisjon av årsregnskapet som beskrevet ovenfor, mener vi at opplysningene i årsberetningen om årsregnskapet, forutsetningen om fortsatt drift og forslaget til dekning av tap er konsistente med årsregnskapet og er i samsvar med lov og forskrifter.

*Konklusjon om registrering og dokumentasjon*

Basert på vår revisjon av årsregnskapet som beskrevet ovenfor, og kontrollhandlinger vi har funnet nødvendig i henhold til internasjonal standard for attestasjonsoppdrag (ISAE) 3000 "Attestasjonsoppdrag som ikke er revisjon eller forenklet revisorkontroll av historisk finansiell informasjon", mener vi at ledelsen har oppfylt sin plikt til å sørge for ordentlig og oversiktlig registrering og dokumentasjon av selskapets regnskapsopplysninger i samsvar med lov og god bokføringskikk i Norge.

Skien, 12. februar 2015  
Deloitte AS



Espen Thorbjørnsen  
statsautorisert revisor



# ÅRSBERETNING FOR KONTROLLKOMITÉEN FOR 2014

## Til Årsmøtet i Coop Vestfold og Telemark SA Kontrollkomitéens beretning for regnskapsåret 2014

Kontrollkomitéen har gjennom året fulgt nøye med i bedriftens økonomiske utvikling og ført tilsyn med at bedriftens virksomhet er drevet i samsvar med lover, bedriftens vedtekter og andre bestemmelser som bedriften har plikt til å rette seg etter.

Komitéeen har fått seg forelagt de opplysninger den har bedt om for sine vurderinger.

Vi anser at styrets vurdering av bedriftens økonomiske stilling er dekkende og viser i den forbindelse til revisors beretning, datert 12. februar 2015.

Komitéeen har gjennomgått styrets protokoller og foretatt de undersøkelser som komitéens instruksjoner bestemmer. Komitéen har avholdt ett møte i løpet av året.

Vi har gjennomgått styrets årsberetning, resultatregnskapet og balansen uten at dette gir foranledning til noen bemerkninger. Komitéen vil derfor anbefale at balansen og resultatregnskapet, med et årsresultat på kr. -4.195.182, datert 12. februar 2015, fastsettes som bedriftens regnskap for 2014.

Porsgrunn, 12. februar 2015

Kontrollkomitéen i Coop Vestfold og Telemark SA

Morten Vatland  
Leder

Roar Moe Anundsen



## Første Coop Valg gjennomført i 2014

Det ble på Høstårsmøtet i november 2013 fattet vedtak om at Coop Vestfold og Telemark skulle innføre Coop Valg fra 2014. Samtidig ble organisering av medlemsmassen omgjort fra kretser til regioner:  
Region 1: Buskerud/Vestfold med 12 plasser i Årsmøtet  
Region 2: Telemark med 8 plasser i Årsmøtet.

Utregning av antall plasser foregår på samme måte som ved tidligere kretsinndeling; etter antall medlemmer i regionen. Coopvalget 2014 ble en milepæl for oss. For første gang ble vår egenart løftet opp og synliggjort der vi treffer våre eiere; i butikken!

Synliggjøring av medlemsdemokratiet ga nok mange av våre eiere en aha-opplevelse. Mange av medlemmene hadde hørt uttrykket medlemsdemokrati, men det var ganske nytt for dem hva det gikk ut på. De fleste av medlemmene som stilte til valg betjente valgstands i butikkene, og kunne således drive litt valgkamp.

I tillegg til stemmegivning i butikkene var det også mulighet for medlemmene å avlegge sin stemme elektronisk.

Totalt 1.838 av Coop Vestfold og Telemarks medlemmer brukte stemmeretten ved første Coopvalget, noe som er et betydelig løft med tanke på oppslutningen vi har hatt på kretsårsmøtene de senere år!

Neste Coop Valg blir gjennomført i 2016.

# STYRET

§ 17 i vedtektene omhandler styrets ansvar. Det tillegges styret et stort ansvar for lagets totale virksomhet. Styret rapporterer til Årsmøtet, og har bl.a. ansvar for at Årsmøtets vedtak blir iverksatt. Medlemmene i Styret har en funksjonstid på 2 år.

Styret velges av Årsmøtet. Adm. direktør og ordfører møter i styremøtene med tale- og forslagsrett.

Leder: Tinny Bjerkøen, Langesund \*  
Nestleder: Bjørn Norli, Skien  
Styremedlemmer: Lisbeth Simensen, Larvik \*  
Britt H. Lie, Svarstad \*  
Solveig Bagås, Sandefjord  
Tor-Ivar Kaldhussæter, Porsgrunn (ans. – t.o.m. juni '14)  
Nina S. Nilsen, Stokke (ans. – f.o.m. juli '14) \*  
Tone Cathrine Hartz, Åmot (ans.) \*  
Anne Lise Karlsen, Porsgrunn (ans.) \*

Varamedlemmer: Gunn Hafstad, Kvelde  
Jan Runar Arvesen, Herre  
Aadne Røilid, Drangedal

Vara (Lederne): (ingen pga internt opprykk gjennom året)

Vara (H&K): Mona Falch-Pedersen, Skien \*  
Grethe Haukedal, Stathelle \*

# KONTROLLKOMITÉ

Kontrollkomitéen skal på vegne av Årsmøtet påse at samvirkelaget med eventuelle datterselskaper driver sin virksomhet i samsvar med vedtektene, Årsmøtets beslutninger og den alminnelige lovgivning. Komitéen skal påse at Coop Norges standard revisjonsavtale for samvirkevalg følges. Medlemmer og varamedlemmer har en funksjonstid på 2 år.

Leder: Morten Vatland, Skien  
Medlemmer: Ole Hansen, Sande \*  
Roar Moe Anundsen, Tjodalyng \*

Varamedlem: Jonny Jensen, Skien

\* På valg



# ÅRSMØTETS VALGKOMITÉ

Valgkomitéen har til oppgave å finne fram til dyktige og vel ansatte kandidater blant medlemmer som oppfyller vedtektenes bestemmelser om valgbarhet. Styret innstiller overfor Årsmøtet til valg av valgkomité. Medlemmer og varamedlemmer har en funksjonstid på 2 år.

Leder: Kjell Gunnar Nilsen, Sandefjord \*  
Medlemmer: Aslaug G. Årnes, Gvarv  
Knut T. Skilbred, Skien

Varamedlemmer: Tor Johansen, Andebu  
Solveig Røsche, Langesund

\* På valg

## REPRESENTANTER TIL ÅRSMØTET 2014-2016

Årsmøtorepresentantene er medlemmenes tillitsvalgte, og er satt til å forvalte samvirkelaget på deres vegne.

Årsmøtets medlemmer representerer hver sin region. Alle representanter og vararepresentanter utgjør samlet også Regionrådet for sin region, og møtes to ganger i året for å drøfte aktuelle organisatoriske og driftsmessige saker.

Medlemsvalgte representanter til Årsmøtet velges annethvert år gjennom direkte valg i butikk. Siste valg var for perioden 2014 - 2016.

Ansattes representanter til Årsmøtet velges også annethvert år, i hht aksjelovens regler til ansattvalg. Det velges nye ansattrepresentanter for perioden 2015 - 2017 i mars 2015.

### Årsmøtets ledelse

Liv Bråthen Norheim	Herre	Ordfører
Øystein Gravdal	Ulefoss	Varaordfører

### Buskerud og Vestfold

Unni Barstad Jernberg, Sandefjord  
Lars-Göran Svensson, Horten  
Erik Westbye, Krokstadelva  
Einar Alme, Sandefjord  
Kjell G. Nilsen, Sandefjord  
Ellen Eriksen, Barkåker  
Tor Johansen, Andebu  
Øystein Tomter, Larvik  
Svein Eriksen, Sandefjord  
Kenneth Remi Iversen, Sandefjord

Bjørn Themte, Krokstadelva  
Karl Olav Dalen, Sandefjord

#### Vararepresentanter

Rolf Bunæs, Solbergelva  
Kåre Hågensen, Sandefjord

### Telemark

Liv Bråthen Norheim, Herre  
Jan Runar Arvesen, Herre

Aslaug G. Årnes, Gvarv  
Knut T. Skilbred, Skien  
Øystein Gravdal, Ulefoss  
Morten Sandsmark, Langesund  
Solveig Røsche, Langesund  
Tone Lindahl, Porsgrunn

#### Vararepresentanter

Christian N. Råve, Skien  
Aadne Røilid, Drangedal  
Jan Hansen, Skien

#### Ansattes representanter

(nye representanter velges i mars 2015)

Mariann E. Løsen, Krokstadelva  
Lise Bjæring, Horten  
Lisbeth Hogstad Johansen, Skien  
Bente Haugland, Larvik  
Arne Aske, Stokke  
Bente Sæther, Sande  
Anne Britt Kolstad, Stokke

Mona Svendsrud, Drammen  
Jostein Eidet, Drangedal  
Kristian Skolem, Hof

#### Vararepresentanter (H&K)

Elisabeth Bjørge, Sandefjord  
Brit Helland, Porsgrunn  
Alfred Roksund, Skien  
Anita Riis, Sandefjord  
Gerd Tollefsen, Porsgrunn  
Anne-Lise Larsen, Sandefjord  
Aleksander Slaaen, Gvarv  
Sondre Nordjore, Skien

#### Vararepresentanter (Lederne)

Mona Bakke, Porsgrunn  
Merete Güzel, Porsgrunn  
Geir Pedersen, Horten



# \*Aller høyeste kvalitet

Produktene i Coop Smak forskjellen er nøye utvalgt på bakgrunn av råvarekvalitet, opprinnelse, og kvaliteten på sluttproduktet.

Se etter stjernen som forklarer det unike med hvert enkelt produkt.

coop

Smak \*  
forskjellen



coop  
litt ditt



coop



GULLBYGG



# ÅRETS KANSKJE SUNNESTE NYHET

Coop GULLBYGG er en serie unike og smakfulle produkter basert på DUGA byggkorn som gjør det lett for hele familien å ha et allsidig og sunt kosthold!



**BETAGLUKAN  
FRA BYGG  
SENKER  
KOLESTEROLET\***



\*Betaglukan fra bygg har vist seg å senke blodkolesterolet. Høyt blodkolesterol er en risikofaktor i utvikling av hjerte- og karsykdommer. Den gunstige virkningen oppnås ved et daglig inntak av betaglukan fra bygg på 3 g.

coop  
litt ditt