

Vi ønsker deg som medeier velkommen til kretsårs møtene!

Møt opp på årsmøtene og bidra til fortsatt positiv utvikling for
Coop Vestfold og Telemark SA.

Velkommen!

KRETSÅRSMØTENE AVVIKLES ETTER FØLGENDE PLAN:

Krets 1**Bamble / Porsgrunn**

Tid: Torsdag 08.03 kl. 18.00

Sted: Lasses Kafeteria, Stathelle

Krets 2**Midt-Telemark**

(inkl. tidl. krets 6 Øst-Telemark)

Tid: Tirsdag 13.03 kl. 18.00

Sted: Årnes Kafeteria

Krets 3**Drangedal**

Tid: Torsdag 15.03 kl. 19.00

Sted: Smiekra

Krets 4**Skien**

Tid: Onsdag 14.03 kl. 18.00

Sted: Herkules Klubbhus

Krets 5**Vestfold og Krokstadelva**(inkl. tidl. krets 7 Tønsberg/
Sandefjord og krets 8 Larvik)

Tid: Torsdag 08.03 kl. 18.00

Sted: Sandefjord Motorhotell

Krets 6**Lågen**

Tid: Torsdag 15.03 kl. 18.30

Sted: Gavelstad, Svarstad

Krets 7**Vest-Telemark**

Tid: Tirsdag 13.03 kl. 18.00

Sted: Kapellet, Raulandshuset

SAKSLISTE KRETSÅRSMØTENE:

1. Åpning ved kretsleder. Valg av møtesekretær.
2. Orientering om styrets årsmelding, regnskap og kretsens butikker.
3. Kretsutvalgets årsmelding.
4. Valg.
 - a) Kretsens medlemmer til Årsmøtet.
 - b) Medlemmer til kretsutvalget.
 - c) Valg av leder til kretsutvalget.
 - d) Medlemmer til valgkomite.
5. Spørsmål og forslag.

Enkel servering

ÅRSMØTE

Onsdag 28. mars 2012, kl. 18.00

Sted: Skagerak Arena,

Fr. Nansensgt. 21-23, Skien

Egen innkalling sendes alle representanter.



Coop Vestfold og Telemark SA

Coop Vestfold og Telemark SA driver detaljvirksomhet i 18 kommuner i fylkene Buskerud, Vestfold og Telemark. Samvirkelagets hovedkontor ligger i Porsgrunn.

Ved utgangen av 2011 eier og driver Coop Vestfold og Telemark følgende butikker i henhold til Coops kjedekonsepter:

- 2 Coop Obs! Hypermarked
- 1 Coop Obs! Bygg
- 2 Coop Extra
- 27 Coop Prix
- 4 Coop Marked

Videre eier Coop Vestfold og Telemark 50 prosent av aksjene i eiendomsselskapet Coop Vestfold og Telemark Eiendom AS. De øvrige 50 prosent eies av Coop Norge Eiendom AS. I tillegg til utvikling og forvaltning av eiendom, er selskapets formål å bidra til økt etableringstakt.

Coop Vestfold og Telemark eies av medlemmene, og ved utgangen av 2011 var det hele 71.326 eiere. Samlet fikk medlemmene godskrevet 17,3 millioner kroner i kjøpsbonus og rabatter for 2011.

Mange medlemmer benytter seg av muligheten til å ha sparekonto i Coop Vestfold og Telemark. Totalt har medlemmene spareinnskudd på 145,8 millioner kroner. Rentene er konkurranseverdige, og innskuddene er garantert av Samvirkelagens Garantifond AL.

Coop Vestfold og Telemark er medeier i andelslaget Coop Norge SA sammen med 117 andre samvirkelag i Norge. Coop Norge SA eier igjen Coop Norge Handel AS og Coop Norge Eiendom AS. Coop Norge Handel AS er konseptieier og vare-distributør for alle butikker i Coop Vestfold og Telemark.

Coop Vestfold og Telemark er med nær 1,5 milliarder kroner i omsetning blant de ti største samvirkelagene i landet.

Samvirkelagene i Norge ser ut til å få en samlet omsetning på 38,9 milliarder kroner inkludert Smart Club i 2011. Dette er en vekst på 2,8 prosent, mens markedsveksten var på 4,1 prosent. Coops markedsandel er dermed antatt å ha gått ned med -0,4 prosent til 23,3 prosent ved årsskiftet.

Økonomisk utvikling

Det har nå vært to år med en konjunkturnøytral utvikling i bunnen av en moderat lavkonjunktur. Dette ventes å fortsette i et par år til, før veksten antas å ta seg opp i 2014.

Konsumprisen steg med 1,2 prosent fra 2010 til 2011. Prisene på matvarer falt med 1,2 prosent, mens alkoholfrie drikkevarer økte med 8,1 prosent. Alkoholholdige drikkevarer steg med 5,0 prosent, mens tobaksvarer hadde en prisøkning på 8,1 prosent.

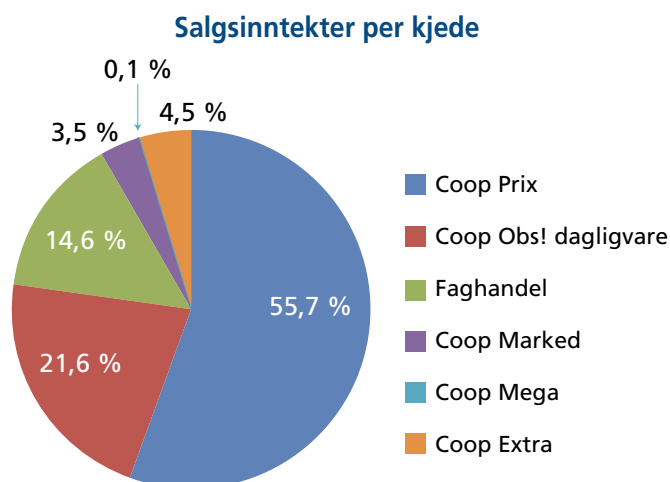
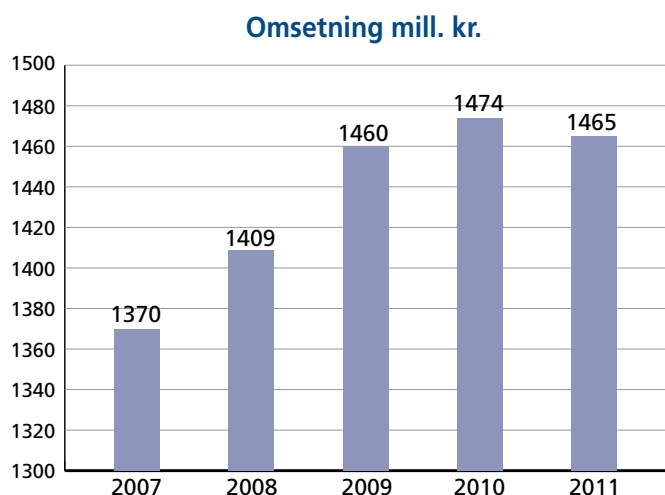
Arbeidsledigheten ventes å øke noe i det kommende året, og deretter holde seg omlag uendret.

SSB venter at rentene vil falle litt i tiden fremover, og at de ikke kommer til å øke før i 2013.

Resultat og regnskapsutvikling

Årsregnskapet er satt opp med forutsetning om fortsatt drift, og styret bekrefter at denne forutsetningen er til stede.

Samlet omsetning for 2011 ble på 1,473 milliarder kroner eks. merverdiavgift før inntektsreduksjon av kjøpsbonus. Dette er en





nedgang på -0,8 prosent mot i fjor, mens vi har en vekst på +3,3 prosent målt mot sammenlignbare butikker. Årsaken til nedgangen i totalomsetningen er nedleggelser av 1 Coop Mega og 5 Coop Prix-butikker. 2 av disse er kun midlertidig stengt for riving/ombygging før omprofilering til Coop Extra i løpet av 2012. Nyetablering av 1 Coop Extra og 1 Coop Prix i 2. halvår bidrar til at nedgangen i totalomsetningen ikke blir høyere.

Samlet bruttofortjeneste for alle butikker ble på 17,8 prosent. Butikkene i Prix-porteføljen viser forbedring i bruttofortjeneste. Årsaken er innføring av AVS (automatisk varesupplering) og godt arbeid med reduksjon av svinn.

Tre eiendommer hvor vi ikke lenger har butikker i drift er solgt i 2011. Salgene har tilført likviditet og gitt regnskapsmessige salgsgevinster på totalt 8,6 millioner kroner som er bokført som andre inntekter.

Årets lønnsvekst ble i gjennomsnitt på 3,5 prosent. En høyere lønnsvekst enn sammenlignbar omsetningsvekst forsterker kravet til effektivitetsforbedringer. Samlede personalkostnader for 2011 ble på 10,6 prosent mot 10,7 prosent for fjoråret.

Reduserte fremtidige pensjonsforpliktelser er inntektsført med 1,1 millioner kroner, mens samlede direkte pensjonsutgifter økte med 0,7 millioner kroner.

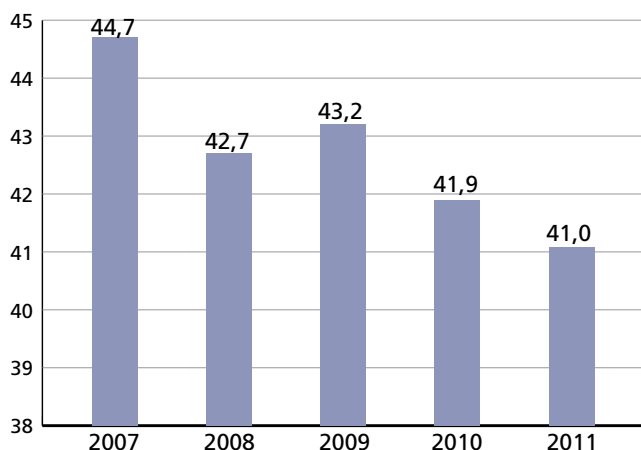
Andre driftsutgifter viser en økning på 3,2 prosent mot fjoråret. Økningen skyldes i stor grad tilleggsutgifter i forbindelse med nedleggelser, oppstartskostnader av nye butikker og økte avskrivningskostnader. Årets energikostnader gikk ned med 3 millioner kroner mot fjoråret.

Det er foretatt investeringer i løpet av året for 70,2 millioner kroner. Av dette er 16 millioner kroner til økt aksjekapital i Coop Vestfold og Telemark Eiendom AS, 21,3 millioner kroner i inventar og utstyr, 16,6 millioner kroner i bygninger og 16,3 millioner i prosjekter under oppføringer.

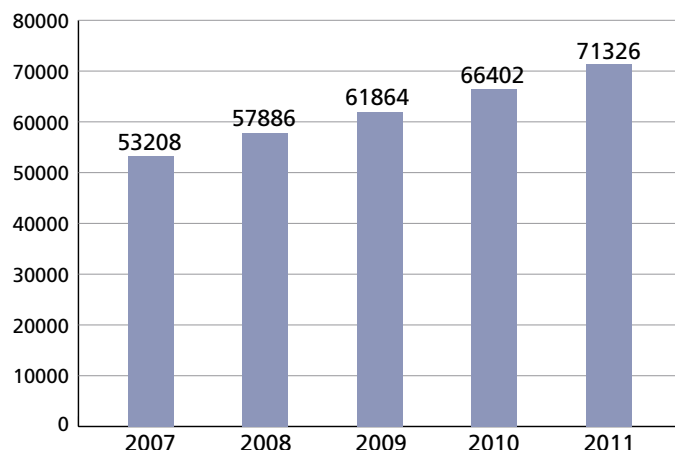
Finansresultatet ble på -0,1 millioner kroner mot en inntekt på 1,4 millioner kroner i fjor.

Driftsmessige aktiviteter ga en netto kontantstrøm på 41 millioner kroner i 2011. Netto kontantstrøm fra investeringer og finans beløper seg til hhv. -58,6 millioner kroner og 1 million kroner, slik at netto likviditet dermed er redusert med

Egenkapital i %



Antall medlemmer



16,5 millioner kroner. Dette henger hovedsaklig sammen med høy investeringstakt og den årlige utbetalingen av kjøpsbonus.

Etter styrets oppfatning foreligger det ikke kredittrisiko eller likviditetsrisiko av betydning for å bedømme selskapets eien- deler, gjeld og finansielle stilling og resultat, og det vurderes ikke i ettertid å ha oppstått forhold som har negativ betydning for bedriftens regnskap.

Resultat før bokføring av kjøpsbonus og skatt ble på 18,5 millioner kroner.

Kjøpsbonus er bokført som salgsrabatt og reduserer omsetningen med 8,5 millioner kroner.

Årets resultat før skatt ble dermed på kr. 10.007.876, og med en skattekostnad på kr.3.883.674 ble årsresultatet på kr. 6.124.203 etter skatt.

Egenkapitalen er på solide 41,0 %, ned fra 41,9 %.

Styret foreslår at overskuddet overføres til annen egenkapital.

Butikknettet

Arbeidet med å oppgradere og videreutvikle eksisterende butikker har fortsatt i 2011.

Coop Marked Dalen ble 17. februar til ny og større Coop Prix. Butikken og eiendommen er totalrenovert og alt av inventar og utstyr er byttet ut. Vi tror at vi med disse grepene vil befeste vår posisjon som nr. 1-butikk i kraftkommunen Tokke, samt demme opp for handelslekkasje til nabokommunene.

19. februar stengte vi Coop Prix Stathelle. Eiendommen er solgt og revet, men vi kommer sterkt tilbake på samme plass



Foto: John T. Pedersen

Fra åpningen av Coop Prix Horten. Styreleder Bjørn Norli sammen med Linn Tallaksen og Borgny Haustveit fra hovedkontoret i Porsgrunn.

1. november 2012. Da med en stor Coop Extra inne på nye Brotorvet, med over 2500 kvadratmeter stor og flott butikk. Coop Prix Torstrand i Larvik ble avviklet i mai 2011. Butikken hadde dessverre ikke lenger forutsetningene for videre drift i gamle, små og lite hensiktsmessige lokaler.

Coop Prix Borgheim ble av samme grunn som Torstrand stengt i juni.

Coop Extra Tønsberg åpnet 1. september 2011. Dette er Coop Vestfold og Telemarks andre Extra-butikk. Med en av Tønsbergs beste beliggenheter ved innkjøringen til byen, håper vi å ta betydelige markedsandeler i Norges eldste by. Butikken har også egen søndagsbutikk.

Coop Prix Horten så dagens lys 28. september 2011. Dette er en helt ny etablering i Postens gamle lokaler i Horten. Vi er glade for å være tilbake i Horten sentrum etter at Coop Mega i Sjøsidens kjøpesenter ble stengt 26. januar. Også her er det søndagsbutikk.

Flere av våre butikker har i 2011 fått Post i Butikk. Dette har medført en del omgjøringer for å få plass til posten i eksisterende lokaler. Butikker som i 2011 har fått Post i Butikk er Coop Prix Gvarv, Coop Prix Gråtenmoen og Coop Prix Drangedal.

Coop Prix Stavern ble stengt 1. oktober da vi dessverre ikke fikk fornyet festekontrakten eller kjøpt tomta bygget vårt sto på. Butikken er derfor revet og tomten ryddet. Vi jobber aktivt for å få til en nyetablering i Stavern-området.

1. desember 2011 stengte vi midlertidig dørene ved Coop Prix i Domusgården Porsgrunn. I mai 2012 åpner vi ny og stor Coop Extra i de samme lokalene, etter en vesentlig utvidelse og oppgradering av eiendommen og parkeringsanlegget.



Foto: John T. Pedersen

Både kunder og ansatte er glade for å ha Coop på plass igjen i Horten sentrum. Da er det ekstra hyggelig å ønske dem velkommen – også på søndager!

Eiendommer

Coop Vestfold og Telemark har en betydelig eiendomsmasse og ønsker fortrinnsvis å eie fremfor å leie, der dette er formålstjenlig. Vi har 36 butikker, og eier 26 av disse eiendommene selv pr. 31.12.11.

Butikken på Dalen ble i 2011 betydelig oppgradert, et arbeid som var meget tidkrevende og kostbart. Dette som følge av et akkumulert vedlikeholdsbehov.

Eiendommene på Torstrand i Larvik, på Bølehøgda i Skien, og på Stathelle er alle solgt i 2011. På Stathelle er det signert leiekontrakt i det nye senteret.

I vårt eiendomsselskap Coop Vestfold og Telemark Eiendom AS er vi i gang med et stort løft for Domus- og Plentygården i Porsgrunn sentrum. Det blir i disse dager bygget en stor parkeringskjeller som vil knytte de to gårdene sammen. Dette vil gi anlegget til sammen 110 parkeringsplasser. Domusgårdens grunnflate blir utvidet til over 2300 m² og vil få en oppgradert flott og ny fasade. Bygget vil huse vår nye Coop Extra og Vitus apoteket i Porsgrunn. Forventet åpning er 24. mai 2012.

Medlemmer

I løpet av 2011 registrerte 6.074 personer seg som nye medlemmer i Coop Vestfold og Telemark. Ved årets slutt var det registrert totalt 71.326 medlemmer, en økning på nær 7,5 prosent.

Det er nå mulig å melde seg inn som medlem på coop.no, noe som ble innført i november 2010. Dette gjør at stadig flere velger å melde seg inn på nett. De nettbaserte tjenestene ser ut til å gjøre oss mer attraktive, også for de yngre aldersgruppene. Vi ser bl.a. at stadig flere medlemmer velger å overføre kjøpeutbyttet til egen bankkonto på coop.no fremfor å gjøre dette fra en av butikkene.



Foto: Coop Vestfold og Telemark

Åpningen av Coop Extra i Tønsberg resulterte i en "all time high" når det gjelder medlemsverving. Over 300 kunder meldte seg inn som medlem på åpningsdagene.

Medlemshandelen utgjorde 58,6 prosent av total omsetning, en vekst på nær 2 prosentpoeng fra 2010. Medlemshandel til egne medlemmer utgjorde 54,2 prosent av total handel i 2011.

Den forhåndsgaranterte kjøpsbonusen til våre medlemmer i 2011 var på 1 prosent. Totalt utbetalte vi kjøpsbonus og medlemsrabatter på brutto 17,3 millioner kroner til våre medlemmer for 2011.

På landsbasis utbetaler Coop hele 650 millioner kroner til medlemmene for 2011!

Coop MasterCard ble introdusert i slutten av 2010 og har fått mange brukere gjennom året. Medlemmer som bruker kredittkortet oppnår 2 prosent ekstra medlemsbonus fra Coop MasterCard på handel hos Coop og 1 prosent på kjøp alle andre steder i hele verden (unntatt hos våre dagligvarekonkurrenter). Bonus fra MasterCard tilføres medlemskonto sammen med øvrig kjøpsbonus og medlemsrabatter og utgjorde 560.000 kroner for 2011.

Kupongkampanjen som ble introdusert i våre butikker i 2010 er videreført også i 2011. Alle medlemmer tilbys verdikupong i kassapunktet. Kupongene har hatt varierte dagligvareprodukter, ett nytt produkt pr. uke, og gir en meget gunstig pris til medlemmene.

Våre medarbeidere

Ved utgangen av året hadde Coop Vestfold og Telemark 616 ansatte. Det er lagt ned arbeidskraft tilsvarende 344,5 årsverk. Det er 119 personer som arbeider heltid. Ved utgangen av året var det ansatt 454 kvinner og 162 menn.



Foto: John T. Pedersen

Frukt/grønt og brød skal være satsningsområder i alle våre dagligvarekjeder i 2012. Butikksjef Nina S. Nilsen, Jørgen Strand Gudem og Anne Marie Olsen på Coop Prix Sem.

Det er i 2011 gjennomført fellessamlinger for alle ledere i butikk, samt budsjettsamlinger for butikksjefer i Coop Prix og Coop Marked.

Fem ledere i butikk har gjennomført lederaspirantprogram via Coop Kompetanse i 2011. Utdanningen er et samarbeid mellom Coop Kompetanse og BI, og har som formål å gi deltagerne økt forståelse og kompetanse på ledelse og økonomi.

Jubileumstilstelningen ble holdt på Hotel Vic i Porsgrunn den 15. november og 15 medarbeidere ble hedret med klokke, Coops erkjentlighetsmerke og diplom for god innsats gjennom 25 år (se side 11).

Vi har gjennomført "kick off" for alle medarbeidere på Hotel Klubben i Tønsberg søndag 3. april, en dag med besøk av Truls Svendsen og Morten Brandt. Fokuset var "kunden vår", "butikken" og "meg selv" som ansatt.

Håndbok for medarbeidere, som ble utgitt første gang desember 2009, er i 2011 revidert og gitt ut på nytt. Vårt internblad "Litt Sammen" har i 2011 kommet ut i 4 utgaver. Internbladet presenterer og informerer om aktuelle saker til alle medarbeidere og tillitsvalgte i virksomheten. Coop Vestfold og Telemark kan også ønske velkommen til egen hjemmeside.

Helse, Miljø og Sikkerhet

Coop Vestfold og Telemark har et samarbeidsutvalg med representanter fra de ansatte og ledelsen. Styrets leder deltar i møtene men har ikke stemmerett. Utvalget har i løpet av året gjennomført 4 møter og behandlet 36 saker. Samarbeidet har vært konstruktivt og bidratt positivt i utvikling av bedriftens arbeidsmiljø.

Vi hadde et totalt sykefravær i 2011 på 7,50 prosent, som fordeles seg på 2,55 prosent i korttidsfravær og 4,95 prosent i langtidsfravær.

Det ble i 2011 gjennomført arbeidsmiljøkartlegging i enkelte avdelinger. I forlengelsen er det utarbeidet handlingsplaner og gjennomført nye målinger som viser positive utslag.

Bedriften har i 2011 gjennomført revisjon av vårt HMS internkontrollsystem. Det er gjort innkjøp av et digitalt HMS-system, som er med på å heve kvaliteten på internkontrollen samtidig som systemet er brukervennlig og lett tilgjengelig for alle medarbeidere. Vi har i året som gikk hatt to yrkesskader, hvor en skade førte til sykemelding.



Foto: John T. Pedersen

Fra "Kick off" på Hotel Klubben i Tønsberg, adm. direktør Anne Berg Behring og personalsjef Solveig Vestavik.

Likestilling

I styret sitter det 4 kvinner og 4 menn. Bedriften har som mål å være en arbeidsplass som har full likestilling mellom kvinner og menn, og mellom mennesker av ulik etnisk bakgrunn. Det skal ikke forekomme ulik behandling i saker som gjelder lønn, rekruttering og andre vilkår.

Møter og representasjon

Virksomhetens øverste organ er Årsmøtet som består av 42 valgte medlemmer. Av disse er 28 valgt av medlemmene og 14 valgt av og blant de ansatte. Det er avholdt 2 møter i 2011 og behandlet 16 saker. I tillegg til vedtektsfestede saker er Årsmøtet blitt informert om styrets arbeid og lagets drift.

Styret har avholdt 11 styremøter og behandlet 65 saker.

Styret består av 8 medlemmer hvorav 5 er valgt av medlemmene og 3 av og blant de ansatte. Ordfører i Årsmøtet deltar i styremøtene med tale- og forslagsrett.

Coop Distriktslag Østlandets årsmøte ble avholdt 3. og 4. mai på Gardermoen, og høstårsmøte 19. oktober på Olavsgaard, hvor tillitsvalgte fra Coop Vestfold og Telemark deltok.

Kontrollkomiteen har hatt 2 møter og behandlet regnskap og styrets protokoller.

Det har vært 2 samlinger for kretsledere hvor styrets leder og administrerende direktør har orientert om styrets arbeid, drift og aktuelle prosjekter. Reorganisering av samvirkelagets kretser har vært drøftet på møtene da vi nå endrer til færre og større kretser etter hvert. På årsmøtene i kretsene behandles årsmelding og regnskap.

I Coop Norges årsmøte har Coop Vestfold og Telemark 3 medlemmer; styreleder Bjørn Norli, styrets nestleder Tinny Bjerkøen og adm. direktør Anne Berg Behring. Lisbeth Simensen er vara-representant. Det har vært 3 møter i 2011, alle med sterk fokus på kostnadsforbedring.

Adm. direktør Anne Berg Behring er styremedlem i Coop Norge Handel AS.

Coop arrangerer hvert år Coop-uka, og i 2011 var det arrangementer på 8 forskjellige butikker i Coop Vestfold og Telemark, hvor ansatte og tillitsvalgte presenterte Coop for medlemmene. Det er et sterkt behov for å presentere Coops demokratiske organisasjonen med de tillitsvalgte bedre for medlemmene.



Coop var hovedsamarbeidspartner for TV-aksjonen 2011, hvor inntektene gikk til Norsk Folkehjelp og deres arbeid mot miner og klasebomber. Over hele landet ble dette markert i form av en næringslivsstaffett hvor Coop og Norsk Folkehjelp sammen inviterte skoleklasser til en demonstrasjon av minerydding.

Arrangementet i regi av Coop Vestfold og Telemark fant sted utenfor Coop Extra i Tønsberg, hvor elevene fra Byskogen skole gjennom en blanding av teori og lek fikk lære mer om minerydding og klasebomber. Elevene fikk selv prøve mineryddingsutstyr og hadde både en lærerik og morsom undervisningsdag.

Coop Vestfold og Telemark ga 20.000 kroner til TV-aksjonen.

Ytre miljø

Forurensning som følge av bedriftens virksomhet er minimal.

Kjernevirksomheten til Coop Vestfold og Telemark er kjøp og salg av varer. Virksomheten påvirker miljøet direkte og indirekte gjennom transport, avfall, energiforbruk og de miljømessige effekter varene kan medføre etter at de er solgt til forbruker.

Miljøaspektet har sterk forankring i Coop sitt verdigrunnlag. En av Coops fire grunnverdier er "Omtanke" – for mennesker, dyr og miljø. Coop Vestfold og Telemark forsøker å etterleve dette.

Bedriften er med i Coop Norges E-kuttprosjekt, som har fokus på å drive energieffektive butikker med en minimal energibruk. Ved ombygging av butikker søker Coop Vestfold og Telemark å ivareta miljøhensyn i størst mulig grad.

Coop Extra-kjeden er Norges eneste svanemerkede dagligvarekjede, og våre Coop Extraer går også fortløpende gjennom prosessen med svanemerking.

Bedriften har en sentral renovasjonsordning, for tiden med Norsk Gjenvinning AS som leverandør. Butikkene lever etter et strengt krav til kildesortering, og bedriften som helhet oppnådde i 2011 over 80 prosent sortering. Dette er en svært høy sorteringsgrad generelt, og i særklasse best innen Coop.

Coop satser aktivt på å bygge ut dagligvaresortimentet med økologiske og miljøvennlige produkter. Med dette håper vi å medvirke til holdningsendringer hos forbrukerne. Coop sine dagligvarekjeder er de kjeder som har størst sortiment av økologiske og miljøvennlige varer.

Fremtidig utvikling

En stor lavprisportefølje med lav margin forsterker behovet for omsetningsvekst. Det har derfor vært nødvendig å legge ned små Prix-butikker uten fremtidige vekstmuligheter i sitt marked. Samtidig er vi avhengig av nyetableringer for å kunne opprettholde og øke markedsandeler. Våre konkurrenter har fortsatt stor etableringsvilje i et marked som er preget av en viss overetablering. I året som har gått har vi gjennomført to nyetableringer, og arbeidet med oppstart av ytterligere tre nye butikker vil være en viktig oppgave i 2012.

I tillegg til å fortsette arbeidet med en bærekraftig butikkstruktur og markedsvekst, vil hovedoppgaven være å fortsette arbeidet med forbedringer av driften i eksisterende butikker. Økt salgsfokus, sammen med godt arbeid med reduksjon av svinn og timeverk, skal fortsette. Det er fortsatt et potensial for forbedringer som vi skal jobbe målrettet mot.

Nyetableringer vil belaste resultatet i sine første driftsår før de bidrar til langsiktig økt lønnsomhet. Dette gjenspeiler seg i budsjettert årsresultat for Coop Vestfold og Telemark for 2012, hvor omsetningen budsjetteres med 1,6 milliarder kroner, mens årsresultatet budsjetteres til 11 millioner kroner før kjøpsbonus og skatt. Forhåndsgarantert kjøpsbonus for 2012 er på 1 % av medlemshandelen, og det langsiktige målet er å øke avkastningen til våre medlemmer/eiere.

FN har erklært 2012 som "International Year of Cooperatives".

SLUTTORD

Styret er godt fornøyd med at Coop Vestfold og Telemark kan utbetale over 17 millioner kroner i kjøpsbonus og medlemsrabatter til sine medlemmer for 2011. Videre er styret tilfreds med årets resultat da dette er i henhold til budsjett. Årsresultatet er tilfredsstillende ut fra butikkportefølje og utfordringer vi står overfor.

Styret takker samtlige medarbeidere og tillitsvalgte for aktiv og god innsats i året som har gått.

Styret takker medlemmer, kunder og forretningsforbindelser for samarbeidet i 2011, og ønsker alle velkommen til både nye og eksisterende butikker med gode priser og medlemsfordeler også i 2012.



Ikke til stede på bildet: Tone Cathrine Hartz

Porsgrunn, den 31.12.2011

22.02.2012

Bjørn Norli

Bjørn Norli
Styrets leder

Tinny Bjerkøen

Tinny Bjerkøen
Styrets nestleder

Lisbeth Simensen

Lisbeth Simensen
Styremedlem

Britt Helen Lie

Britt H. Lie
Styremedlem

Kjell-Magne Grave

Kjell Magne Grave
Styremedlem

Tone Cathrine Hartz

Tone Cathrine Hartz
Styremedlem

Eivind Christensen

Eivind Christensen
Styremedlem

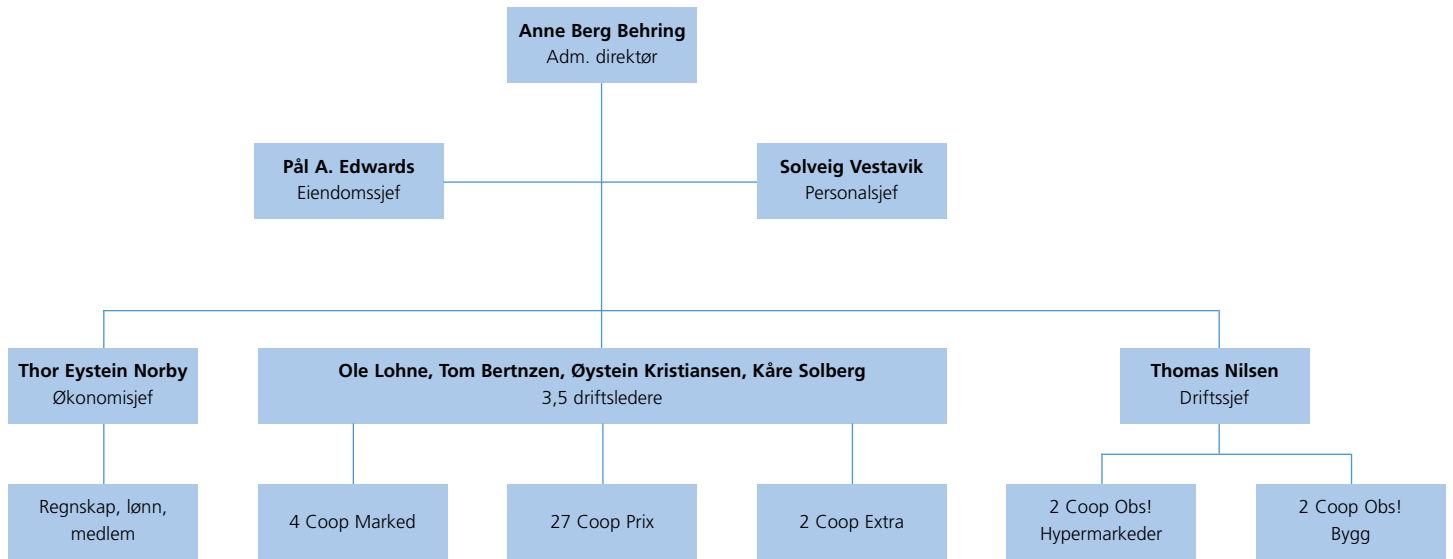
Anne-Lise Karlson

Anne Lise Karlson
Styremedlem

Anne Berg Behring

Anne Berg Behring
Adm. direktør

Organisasjon



Jubilanter

Årets jubilarer ble hedret for god innsats gjennom 25 år ved jubileumsarrangement i Porsgrunn 15. november 2011.



Foto: Coop Vestfold og Telemark

Første rekke fra venstre: Anne Lise Larsen (Coop Obs! Sandefjord), Audhild Ertsås (Coop Obs! Sandefjord), Unn-Inger Dørmænen (Coop Obs! Sandefjord), Elisabeth Bjørge (Hovedkontoret), Sissel Bøyesen (Coop Obs! Sandefjord) og Anne-Britt Kolstad (Coop Obs! Sandefjord).

Andre rekke fra venstre: Personalsjef Solveig Vestavik, Kjersti Hansen (Coop Obs! Sandefjord), Heidi Gilbert Myhren (Coop Prix Holmestrand), Gerd Anny Olsson (Coop Obs! Sandefjord), Aase Henriksen (Coop Obs! Sandefjord), Anne Gerd Abrahamsen (Coop Prix Sem), Evy Beate Abrahamsen (Coop Obs! Sandefjord), Ingebjørg Bjerva (Coop Extra Klyve), Mona Bakke (Coop Extra Klyve), Wenche Bernhardsen (Hovedkontoret), administrerende direktør Anne Berg Behring og styreleder Bjørn Norli.

Ikke til stede: Marianne Ulnes (Coop Obs! Sandefjord), Elin Fimland (Coop Obs! Sandefjord) og Ann Sigrunn Hellstrand (Coop Marked Rauland).



Nedre Eiker kommune
Krets 5

Coop Obs! Buskerud

Kongsberg kommune
Krets 9

Coop Prix Hvittingfoss
Coop Prix Kongsberg

Vinje kommune
Krets 10

Coop Marked Rauland
Coop Prix Vinje

Sande kommune
Krets 5

Coop Prix Lersbryggen

Notodden kommune
Krets 2

Coop Marked Gransherad
Coop Prix Kongsbergveien
Coop Prix Notodden

Holmestrand kommune
Krets 5

Coop Prix Holmestrand
Coop Prix Holmestrandtoppen

Tokke kommune
Krets 10

Coop Prix Dalen
Coop Marked Høydalsmo

Bø kommune
Krets 2

Coop Prix Bø

Sauherad kommune
Krets 2

Coop Prix Gvarv

Horten kommune
Krets 5

Coop Prix Holtandalen
Coop Prix Horten

Lardal kommune
Krets 9

Coop Prix Svarstad

Tønsberg kommune
Krets 7

Coop Extra Tønsberg
Coop Prix Sem

Skien kommune
Krets 4

Coop Extra Klyve
Coop Obs! Bygg Skien
Coop Prix Gråtenmoen
Coop Prix Gulset
Coop Prix Plesner
Coop Prix Skotfoss
Coop Prix Åfoss

Porsgrunn kommune
Krets 1

Coop Marked Brevik
Coop Prix Heistad

Sandefjord kommune
Krets 7

Coop Obs! Sandefjord
Coop Prix Krokemoa

Drangedal kommune
Krets 3

Coop Prix Drangedal

Larvik kommune
Krets 8

Coop Prix Hovland
Coop Prix Tjølling

Bamble kommune
Krets 1

Coop Prix Herre
Coop Prix Langesund

Resultatregnskap 2011

(tall i hele 1 000)

	Note	2011	%	2010	%
DRIFTSINNEKTER					
Salgsinntekt	2	1 473 396		1 484 863	
Kjøpsbonus		-8 457		-11 230	
Andre driftsinntekter	3	32 872		20 818	
Sum driftsinntekter		1 497 812		1 494 452	
DRIFTSKOSTNADER					
Vareforbruk		1 210 938		1 222 555	
Lønnskostnader etc.	5, 10	156 438	10,6	159 100	10,7
Av- og nedskrivninger	7	23 031		21 217	
Husleie, energi	9	40 811		42 358	
Andre driftskostnader		56 525		52 855	
Sum driftskostnader		1 487 743		1 498 084	
Driftsresultat		10 069	0,7	-3 632	-0,2
FINANSINNEKTER OG KOSTNADER					
Renteinntekter fra foretak i samme konsern	12	818		786	
Andre renteinntekter	3	1 742		3 053	
Rentekostnader		2 327		2 124	
Andre finanskostnader		293		289	
Netto finansresultat		-61		1 426	
Resultat før skattekostnad		10 008	0,7	-2 207	-0,1
Skattekostnad på ordinært resultat	6	3 884		535	
ÅRSRESULTAT		6 124	0,4	-2 742	-0,2
Styret foreslår at resultatet anvendes/dekkes slik:					
Avsatt til annen egenkapital		6 124		0	
Overført til (fra) utbyttefond		0		-2 742	
		6 124		-2 742	

Balanse 2011

(tall i hele 1 000)

	Note	2011	%	2010	%
EIENDELER					
Anleggsmidler					
Varige driftsmidler					
Tomter/boliger	7	17 187		17 687	
Eiendommer	7	170 971		153 660	
Driftsløsøre	7	73 393		62 533	
Sum varige driftsmidler		261 551		233 880	
Finansielle anleggsmidler					
Andelsinnskudd Coop Norge SA	3	27 813		27 813	
Aksjer i datterselskap	12	8 500		8 500	
Investeringer i tilknyttet selskap	12	33 510		17 510	
Lån til datterselskap	12	24 191		24 191	
Aksjer i andre selskap		9		12	
Netto pensjonsmidler	10	3 525		3 698	
Andre langsiktige fordringer	8	12 710		12 868	
Sum finansielle anleggsmidler		110 259		94 592	
Sum anleggsmidler		371 810	67,4	328 472	63,1
Omløpsmidler					
Varebeholdning	1, 9	122 722		119 155	
Kundefordringer	9	3 857		3 766	
Kundefordringer på konsernselskap	12	2 187		0	
Andre kortsiktige fordringer	9	3 358		5 130	
Bankinnskudd, kontanter og lignende	13	33 215		21 206	
Plasseringskonto Coop Norge SA		14 664		43 202	
Sum omløpsmidler		180 003	32,6	192 459	36,9
SUM EIENDELER		551 813	100,0	520 931	100,0

Balanse 2011

(tall i hele 1 000)

	Note	2011	%	2010	%
EGENKAPITAL OG GJELD					
<i>Egenkapital</i>					
Innskutt egenkapital					
Ansvarinnskudd	11	21 368		19 893	
Opptjent egenkapital					
Annen egenkapital	11	204 606		198 482	
Sum egenkapital		225 974	41,0	218 375	41,9
<i>Gjeld</i>					
Avsetninger for forpliktelser					
Pensjonsforpliktelser	10	2 725		4 161	
Utsatt skatt	6	5 526		4 230	
Sum forpliktelser		8 251		8 391	
Langsiktig gjeld					
Medlemsinnskudd	9	146 058		146 504	
Annen langsiktig gjeld	9	3 000		3 000	
Sum langsiktig gjeld		149 058		149 504	
Kortsiktig gjeld					
Leverandørgjeld		123 412		100 872	
Betalbar skatt	6	2 588		1 874	
Skyldig offentlige avgifter		15 759		13 869	
Skyldig kjøpsbonus	11	9 806		11 247	
Kortsiktig gjeld til konsernselskap		0		818	
Annen kortsiktig gjeld		16 964		15 981	
Sum kortsiktig gjeld		168 530		144 661	
Sum gjeld		325 839	59,0	302 556	58,1
SUM EGENKAPITAL OG GJELD		551 813	100,0	520 931	100,0

Porsgrunn, den 31.12.2011

22.02.2012

Bjørn Norli
Styrets leder

Tinny Bjerkøen
Styrets nestleder

Lisbeth Simensen
Styremedlem

Britt H. Lie
Styremedlem

Kjell Magne Grave
Styremedlem

Tone Cathrine Hartz
Styremedlem

Eivind Christiansen
Styremedlem

Anne Lise Karlsen
Styremedlem

Anne Berg Behring
Adm. direktør

NOTE 1. Regnskapsprinsipper

Generelt

Årsregnskapet er satt opp i samsvar med regnskapsloven og god regnskapsskikk i Norge.

Konsolidering

Det settes ikke opp eget konsernregnskap da datterselskapenes størrelse ikke har betydning for å bedømme Coop Vestfold og Telemark sin stilling og resultat.

Bruk av estimater

Ledelsen har brukt estimater og forutsetninger som har påvirket resultatregnskapet og verdsettelsen av eiendeler og gjeld, samt usikre eiendeler og forpliktelser på balansedagen under utarbeidelsen av årsregnskapet i henhold til god regnskapsskikk.

Inntektsføring

Inntektsføring ved salg av varer og tjenester skjer på leveringstidspunktet. Eventuelle engangstilskudd fra Coop Norge til avdelinger med driftsproblemer periodiseres over bindende gjenværende driftsperiode.

Skatt

Skattekostnad består av betalbar skatt og endring i utsatt skatt. Utsatt skatt / skattefordel er beregnet med 28 % på grunnlag av de midlertidige forskjeller som eksisterer mellom regnskapsmessige og skattemessige verdier. Skatteøkende og skattereduserende midlertidige forskjeller som reverseres eller kan reverseres i samme periode er utlignet og nettoført.

Klassifisering og vurdering av balanseposter

Omløpsmidler og kortsiktig gjeld omfatter poster som faller til betaling innen ett år samt poster som knytter seg til varekretsløpet. Øvrige poster er klassifisert som anleggsmiddel / langsiktig gjeld.

Omløpsmidler vurderes til laveste av anskaffelseskost og virkelig verdi. Kortsiktig gjeld balanseføres til nominelt beløp på opptakstidspunktet.

Anleggsmidler vurderes til anskaffelseskost, fratrukket av- og nedskrivninger. Langsiktig gjeld balanseføres til nominelt beløp på etableringstidspunktet.

Varige driftsmidler

Varige driftsmidler balanseføres og avskrives lineært over driftsmidlets levetid. Direkte vedlikehold av driftsmidler kostnadsføres løpende under driftskostnader, mens påkostninger eller forbedringer tillegges driftsmidlets kostpris og avskrives i takt med driftsmidlet.

Datterselskap / tilknyttet selskap

Datterselskaper og tilknyttede selskaper vurderes etter kostmetoden i selskapsregnskapet. Investeringer er vurdert til anskaffelseskost for aksjene med mindre nedskrivning har vært nødvendig. Det foretas nedskrivning til virkelig verdi når verdifall skyldes årsaker som ikke kan antas å være forbigående og det må anses nødvendig etter god regnskapsskikk. Nedskrivninger reverseres når grunnlaget for nedskrivning ikke lenger er til stede.

Varebeholdninger

Varelager regnskapsføres til det laveste av anskaffelseskost og netto salgspris. Verdsettelsen tar utgangspunkt i innkjøpspris uten merverdiavgift for de fleste avdelinger, og i utsalgspris fratrukket merverdiavgift, avanse og ukurans for de øvrige.

Fordringer

Kundefordringer og andre fordringer er oppført i balansen til pålydende etter fradrag for avsetning til forventet tap. Avsetning til tap gjøres på grunnlag av individuelle vurderinger av de enkelte fordringene. I tillegg gjøres det for kundefordringer en uspesifisert avsetning for å dekke antatt tap på krav.

Pensjoner

Pensjonsforpliktelser er hovedsaklig dekket gjennom to ordninger; en kollektiv ytelsesbasert pensjonsordning og en innskuddsordning. Førstnevnte er lukket for eventuelle nye medlemmer, mens den innskuddsbaserte ordningen tilsluttes av alle nyansatte med over 20 % stilling. Selskapet er også tilknyttet ordning for avtalefestet pensjon.

Den ytelsesbaserte pensjonsordningen vurderes til nåverdien av de fremtidige pensjonsytelser som regnskapsmessig anses opptjent på balansedagen. Pensjonsmidler vurderes til virkelig verdi.

Endring i ytelsesbaserte pensjonsforpliktelser som skyldes endringer i pensjonsplaner, fordeles over antatt gjennomsnittlig gjenværende opptjeningstid.

Planendringer amortiseres over forventet gjenværende opptjeningstid. Det samme gjelder estimatavvik i den grad de overstiger 10 % av den største av pensjonsforpliktelsene og pensjonsmidlene (korridor).

Kontantstrømpstilling

Kontantstrømpstillingen er utarbeidet etter indirekte metode. Kontanter og kontantekvivalenter omfatter kontanter, bankinnskudd og andre kortsiktige, likvide plasseringer.

NOTE 2. Salgsinntekter

(tall i hele 1 000)

Bokføring av kjøpsbonus

Kjøpsbonus bokføres som salgsinntektsreduksjon.

	2011	2010
Salgsinntekter før kjøpsbonus	1 473 396	1 484 863
Kjøpsbonus	8 457	11 230
Sum salgsinntekter	1 464 940	1 473 633

Salgsinntekter per virksomhetsområde	2011	2010
Dagligvare		
Coop Prix	821 076	838 328
Coop Extra	66 520	7 288
Coop Marked	51 798	79 630
Coop Mega	1 357	34 500
Coop Obs! dagligvare	317 692	313 065
Dagligvare totalt	1 258 443	1 272 811
Faghandel	214 953	212 052
Sum salgsinntekter før kjøpsbonus	1 473 396	1 484 863

NOTE 3. Andre driftsinntekter

Årsbonus Coop Norge SA

Det ble utbetalt årsbonus på 1,5 % av alt kjøp fra Coop Norge Handel AS.

Det ble i 2011 mottatt renter på andelsinnskudd fra Coop Norge SA på kr. 695.331.

Dette er inkludert i årets renteinntekter.

Andre driftsinntekter (tall i hele tusen)	2011	2010
Provisjoner og rabatter	9 704	9 733
Gevinst avgang anleggsmidler og goodwill	8 558	0
Andre inntekter	14 611	11 085
	32 872	20 818

NOTE 4. Vareforbruk

(tall i hele 1 000)

Bruttofortjeneste	2011	2010
Salgsinntekter før kjøpsbonus	1 473 396	1 484 863
Vareforbruk	1 210 938	1 222 555
Sum bruttofortjeneste	262 458	262 308
Bruttofortjeneste i %	17,8 %	17,7 %

NOTE 5. Spesifikasjon av lønn og annen godtgjørelse

(tall i hele 1 000)

Lønns- og personalkostnader	2011	2010
Lønn	130 847	130 688
Arbeidsgiveravgift	19 088	19 021
Pensjonskostnader	5 089	7 219
Andre ytelser og personalkostnader	1 413	2 171
Sum lønns- og personalkostnader	156 438	159 099
Antall årsverk:	344	358

Ytelser til ledende personer, revisor og styremedlemmer

Lønn og annen godtgjørelse	Daglig leder	Styre
Lønn og honorarer	kr 1 158 159	kr 368 060
Annen godtgjørelse	kr 114 636	

Revisjonshonorar utgjør kr. 272.500, inkludert teknisk oppsett av enkelte noter og kontantstrømpoppstilling etc kr. 12.500. Honorar til revisor vedrørende teknisk utarbeidelse av ligningspapirer kr. 12.500. Annen bistand utgjør kr. 13.500.

NOTE 6. Skatter

(tall i hele 1 000)

Spesifikasjon av grunnlag for utsatt skatt	2011	2010
Anleggsmidler	-959	-2 111
Varebeholdning	-7 800	-7 800
Fordringer	-37	-53
Gevinst- og tapskonto	27 733	25 535
Pensjonsforpliktelse	-2 725	-4 161
Pensjonsmidler	3 525	3 698
Sum midlertidige forskjeller	19 737	15 108
Utsatt skatt	5 526	4 230
Årets skattekostnad fremkommer slik		
Betalbar selskapsskatt	2 588	1 874
Avsatt for meget tidligere år	0	0
Ført mot egenkapital	0	0
Endring utsatt skatt i balansen	1 296	4 230
Årets totale skattekostnad	3 884	6 104
Ordinært resultat før skatt	10 008	-2 207
Permanente forskjeller	318	133
Endring midlertidige forskjeller	-4 629	5 092
Grunnlag betalbar skatt	5 697	3 018
Betalbar skatt, 28% av grunnlag	1 595	845
Avsatt formueskatt	993	1 029
Sum betalbar skatt iflg balansen	2 588	1 874

NOTE 7. Varige driftsmidler

(tall i hele 1 000)

	Forretnings- eiendommer	Boliger og tomter	Driftsløsøre, inventar o.l.	Sum
Anskaffelseskost pr. 01.01	192 076	19 844	144 206	356 126
Tilgang	24 498		29 761	54 259
Avgang	2 981	500	3 886	7 367
Akk. avskrivn./ nedskrivning	42 622	2 157	96 688	141 467
Bokført verdi pr. 31.12	170 971	17 187	73 393	261 551
Årets avskr.	4 757	0	18 274	23 031
Årets nedskr.	0	0	0	0
Avskr.sats	2-33 %	0 %	10-33 %	
Avskr.plan	lineær		lineær	

NOTE 8. Andre langsiktige fordringer og innskudd

(tall i hele 1 000)

Består av	2011	2010
Billån ansatte	190	348
Andre langsiktige fordringer	12 520	12 520
Sum langsiktige fordringer	12 710	12 868

NOTE 9. Langsiktig gjeld / garantier og avtaler

(tall i hele 1 000)

Gjeld som er sikret ved pant	2011	2010
Medlemsinnskudd	146 058	146 504
Panteobligasjon Vinje	3 000	3 000
Øvrig langsiktig gjeld	0	0
Bokført verdi av eiendeler som er pantsatt		
Eiendommer	11 139	11 513
Varelager	122 722	119 155
Enkle pengekrav	22 112	21 765

Pantsettelse er foretatt til fordel for Samvirkelagenes Garantifond AL. Pantet står kun som sikkerhet for lagets egne medlemsinnskudd. Alle landets samvirkelag har et solidarisk ansvar overfor Samvirkelagenes Garantifond AL.

I tillegg er driftstilbehør pantsatt med inntil 2,8 mill kr.

Årlig leie av ikke balanseførte driftsmidler

Driftsmiddel	Leieperiode	Årlig leie
Bygninger, ekstern utleier	0,5-14,5 år	24 121
Bygninger, leier av datterselskap og tilknyttet selskap	0,5-14,5 år	3 570

NOTE 10. Pensjoner

(tall i hele 1 000)

Selskapet er pliktig til å ha tjenstepensjonsordning etter lov om obligatorisk tjenstepensjon. Selskapets pensjonsordninger tilfredsstiller kravene i denne lov.

Sammensetning av pensjoner og pensjonsforpliktelser innenfor ytelsesbasert ordning. Pensjonsordningene behandles regnskapsmessig i henhold til Norsk RegnskapsStandard 6. Disse ytelsespensjoner er aktuarberegnet med oppførte forutsetninger i tråd med god regnskapskikk. Selskapets pensjonsordninger består av både sikrede og usikrede ytelser, inkl. avtalefestet pensjon (AFP).

	2011	2010
Antall personer i ordningen		
Aktive	176	191
Pensjonister	120	73
Spesifikasjon av pensjonsforpliktelsen pr. 31.12		
Brutto pensjonsforpliktelser	36 469	38 049
Brutto pensjonsmidler	30 729	27 704
Netto pensjonsforpliktelser	5 740	10 345
Ikke resultatførte plan- og estimatavvik	7 833	10 493
Arbeidsgiveravgift	809	0
Bokførte netto pensjonsmidler	1 284	148
Herav netto pensjonsmidler på overfinansierte ordninger	3 525	3 697
Forpliktelser underfinansierte og usikrede ordninger	-2 241	-3 549
Spesifikasjon av årets pensjonskostnad		
Nåverdi av pensjoner opptjent i perioden	2 431	2 475
Rentekostnad av pensjonsforpliktelsene	1 685	1 440
Forventet avkastning på pensjonsmidler	-1 532	-1 339
Resultatført plan- og estimatavvik	854	6 831
Administrasjonskostnader	276	324
Resultatført arbeidsgiveravgift	364	0
Årets netto pensjonskostnad	4 078	9 731
Aktuarmessige og økonomiske forutsetninger		
Årets avkastning på pensjonsmidlene	4,10 %	5,40 %
Diskonteringsrente	3,80 %	4,60 %
Årlig lønnsvekst	3,50 %	4,00 %
Årlig regulering av grunnbeløp	3,25 %	3,75 %
Årlig regulering av pensjoner under utbetaling	0,10 %	1,30 %
Turnover	5,00 %	5,00 %
Uttakstilbøyelighet AFP ved 62 år	0,00 %	100,00 %
Arbeidsgiveravgift	14,10 %	0,00 %

NOTE 11. Egenkapital

(tall i hele 1 000)

	Innskutt egenkapital		Opptjent egenkapital		Sum
	Medl. ansvars- innskudd	Felleseid ansvarskapital	Utbyttefond	Annen EK	
Egenkapital 31.12.10	19 893	4 657	25 991	167 834	218 375
Nye kapitalinnskudd	1 474				1 474
Årets resultat				6 124	6 124
Egenkapital 31.12.11	21 368	4 657	25 991	173 958	225 974

Ansvarsinnskuddet består av eierandeler på kr 300.

Antall medlemmer ved utgangen av år 2011 er 71 326 mot 66 401 medlemmer pr. 31.12.10.

NOTE 12. Datterselskaper og tilknyttede selskaper

(tall i hele 1 000)

Coop Vestfold og Telemark har tre heleide datterselskaper, CVT Kongsberg AS (org.nr. 987 568 275), CVT Gråtenmoen AS (org.nr. 993 406 309) og CVT Klyve AS (org.nr. 994 906 178).

Selskapenes formål er utvikling og utleie av fast eiendom, og alle har forretningskontor i Porsgrunn.

CVT Kongsberg AS eier en næringsseksjon på Kongsberg, og leier ut butikklokaler til Coop Vestfold og Telemark samt Vinmonopolet. Det er ytt et langsiktig lån til selskapet på 16 165, rentebærende til 3 mnd NIBOR + 0,5 %-poeng.

CVT Gråtenmoen AS leier ut butikklokaler til Coop Vestfold og Telemark. Det er ytt et langsiktig lån til selskapet på 8 026. Lånet er rentebærende til 3 mnd NIBOR + 0,5 %-poeng.

Det er ikke aktivitet i CVT Klyve AS.

Det settes ikke opp eget konsernregnskap da datterselskapenes størrelse ikke har betydning for å bedømme Coop Vestfold og Telemark sin stilling og resultat.

Coop Vestfold og Telemark eier 50 % av selskapet Coop Vestfold og Telemark Eiendom AS (tilknyttet selskap).

De øvrige 50 % eies av Coop Norge Eiendom AS. Selskapets formål er utvikling og utleie av fast eiendom.

Selskapets forretningskontor er i Moss.

Nøkkeltall:	CVT				Coop Vestfold og Telemark Eiendom AS
	CVT Kongsberg AS	Gråtenmoen AS	CVT Klyve AS		
Resultat før skatt	18	266	-12		-4 394
Egenkapital per 31.12	478	648	80		47 414
Bokført verdi i CVT	900	7 494	106		33 510

Aksjepostene er oppført til kostpris.

NOTE 13. Bankinnskudd

I posten bankinnskudd inngår bundne bankinnskudd til dekning av ansattes skattetrekk med kr 1 609 961.

Kontantstrømoppstilling for 2011

(tall i hele 1000)

	2011	2010
Likvider tilført/brukt på virksomheten		
Årsresultat før skatt	10 008	-2 207
Betalt skatt	-1 874	-3 100
Gevinst/tap ved salg av anleggsmidler etc.	-7 977	0
Tap salg verdipapirer	0	0
Ordinære avskrivninger/nedskrivninger	23 031	21 217
Nedskrivning driftsmidler	0	0
Endring lager, kunder og leverandører	18 882	13 853
Endring andre tidsavgrensninger	-1 049	512
Netto likviditetsendring fra virksomheten (A)	41 021	30 275
Likvider tilført/brukt på investeringer		
Investeringer i varige driftsmidler	-54 259	-47 683
Salg av anleggsmidler etc.	11 679	0
Innbetaling ved salg av aksjer etc.	2	0
Utbetaling ved kjøp aksjer etc.	-16 000	0
Endring i andre investeringer	0	1 000
Netto likviditetsendring fra investeringer (B)	-58 578	-46 683
Likvider tilført/brukt på finansiering		
Innbetalt ansvarsinnskudd	1 475	1 371
Nye lån, medlemsinnskudd	0	1 919
Nedbetaling av lån, medlemsinnskudd	-446	0
Netto likviditetsendring fra finansiering (C)	1 029	3 290
Netto likviditetsendring gjennom året (A+B+C)	-16 528	-13 118
Likviditetsbeholdning 01.01	64 407	77 525
LIKVIDITETSBEHOLDNING 31.12	47 879	64 407
Spesifikasjon av likviditetsbeholdning		
Kasse, bank	33 215	21 206
Plasseringskonto Coop Norge SA	14 664	43 201
Likviditetsbeholdning	47 879	64 407

Til representantskapet i
 Coop Vestfold og Telemark SA

REVISORS BERETNING

Uttalelse om årsregnskapet

Vi har revidert årsregnskapet for Coop Vestfold og Telemark SA som viser et overskudd på kr 6.124.203. Årsregnskapet består av balanse per 31. desember 2011, resultatregnskap og kontantstrømsoppstilling for regnskapsåret avsluttet per denne datoen, og en beskrivelse av vesentlige anvendte regnskapsprinsipper og andre noteopplysninger.

Styret og daglig leders ansvar for årsregnskapet

Styret og daglig leder er ansvarlig for å utarbeide årsregnskapet og for at det gir et rettviseende bilde i samsvar med regnskapslovens regler og god regnskapsskikk i Norge, og for slik intern kontroll som styret og daglig leder finner nødvendig for å muliggjøre utarbeidelsen av et årsregnskap som ikke inneholder vesentlig feilinformasjon, verken som følge av mistligheter eller feil.

Revisors oppgaver og plikter

Vår oppgave er å gi uttrykk for en mening om dette årsregnskapet på bakgrunn av vår revisjon. Vi har gjennomført revisjonen i samsvar med lov, forskrift og god revisjonsskikk i Norge, herunder International Standards on Auditing. Revisjonsstandardene krever at vi etterlever etiske krav og planlegger og gjennomfører revisjonen for å oppnå betryggende sikkerhet for at årsregnskapet ikke inneholder vesentlig feilinformasjon.

En revisjon innebærer utførelse av handlinger for å innhente revisjonsbevis for beløpene og opplysningene i årsregnskapet. De valgte handlingene avhenger av revisors skjønn, vurderingen av risikoene for at årsregnskapet inneholder vesentlig feilinformasjon, enten det skyldes mistligheter eller feil. Ved en slik risikovurdering tar revisor hensyn til den interne kontrollen som er relevant for selskapets utarbeidelse av et årsregnskap som gir et rettviseende bilde. Formålet er å utforme revisjonshandlinger som er hensiktsmessige etter omstendighetene, men ikke for å gi uttrykk for en mening om effektiviteten av selskapets interne kontroll. En revisjon omfatter også en vurdering av om de anvendte regnskapsprinsippene er hensiktsmessige og om regnskapsestimatene utarbeidet av ledelsen er rimelige, samt en vurdering av den samlede presentasjonen av årsregnskapet.

Etter vår oppfatning er innhentet revisjonsbevis tilstrekkelig og hensiktsmessig som grunnlag for vår konklusjon.

Konklusjon

Etter vår mening er årsregnskapet avgitt i samsvar med lov og forskrifter og gir et rettviseende bilde av den finansielle stillingen til Coop Vestfold og Telemark SA per 31. desember 2011 og av resultater og kontantstrømmer for regnskapsåret som ble avsluttet per denne datoen i samsvar med regnskapslovens regler og god regnskapsskikk i Norge.

BDO AS, et norsk aksjeselskap, er deltager i BDO International Limited, et engelsk selskap med begrenset ansvar, og er en del av det internasjonale nettverket BDO, som består av uavhengige selskaper i de enkelte land. Foretaksregisteret: NO 993 506 650 MVA.

Uttalelse om øvrige forhold

Konklusjon om årsberetningen

Basert på vår revisjon av årsregnskapet som beskrevet ovenfor, mener vi at opplysningene i årsberetningen om årsregnskapet, forutsetningen om fortsatt drift og forslaget til anvendelse av overskuddet er konsistente med årsregnskapet og er i samsvar med lov og forskrifter.

Konklusjon om registrering og dokumentasjon

Basert på vår revisjon av årsregnskapet som beskrevet ovenfor, og kontrollhandlinger vi har funnet nødvendig i henhold til internasjonal standard for attestasjonsoppdrag (ISAE) 3000 «Attestasjonsoppdrag som ikke er revisjon eller forenklet revisorkontroll av historisk finansiell informasjon», mener vi at ledelsen har oppfylt sin plikt til å sørge for ordentlig og oversiktlig registrering og dokumentasjon av selskapets regnskapsopplysninger i samsvar med lov og god bokføringskikk i Norge.

Skien, 23. februar 2012

BDO AS

Ivar Sørensen
 statsautorisert revisor

Kontrollkomiteens beretning for regnskapsåret 2011

Til Årsmøtet i Coop Vestfold og Telemark SA

Kontrollkomiteen har gjennom året fulgt nøye med i bedriftens økonomiske utvikling og ført tilsyn med at bedriftens virksomhet er drevet i samsvar med lover, bedriftens vedtekter og andre bestemmelser som bedriften har plikt til å rette seg etter.

Komiteen har fått seg forelagt de opplysninger den har bedt om for sine vurderinger.

Vi anser at styrets vurdering av bedriftens økonomiske stilling er dekkende og viser i den forbindelse til revisors beretning, datert 23. februar 2012.

Komiteen har gjennomgått styrets protokoller og foretatt de undersøkelser som komiteens instruks bestemmer. Komiteen har avholdt to møter i løpet av året.

Vi har gjennomgått styrets årsberetning, resultatregnskapet og balansen uten at dette gir foranledning til noen bemerkninger. Komiteen vil derfor anbefale at balansen og resultatregnskapet, med et årsresultat på kr. 6.124.203, datert 22. februar 2012, fastsettes som bedriftens regnskap for 2011.

Porsgrunn, 23. februar 2012

Kontrollkomiteen i Coop Vestfold og Telemark SA

Morten Vatland
 Leder

Ole Hansen

Roar Moe Anundsen

HOVEDSTYRET

(valgt av Årsmøtet)

Leder:	* Bjørn Norli, Skien
Nestleder:	* Tinny Bjerkøen, Langesund
Styremedl.:	Lisbeth Simensen, Larvik
	* Kjell Magne Grave, Dalen
	Britt H. Lie, Svarstad
	Eivind Christiansen, Skien (ans.repr., Lederne)
	Tone Cathrine Hartz, Åmot (ans.repr., H&K)
	Anne Lise Karlsen, Porsgrunn (ans.repr., H&K)
Varamedl.:	* Solveig Bagås, Sandefjord
	* Vegard Fredin, Larvik
	* Liv Bråthen Norheim, Herre
Varam. ans.:	Tor Ivar Kaldhussæter, Porsgrunn (Lederne)
	Mona Falch-Pedersen, Skien (H&K)
	Grethe Haukedal, Stathelle (H&K)
	Anne-Marie Olsen, Horten (H&K)

Hovedstyret

§ 19 i vedtektene omhandler styrets omfattende ansvar. Det tillegges styret et stort ansvar for lagets totale virksomhet. Styret rapporterer til Årsmøtet, og har bl.a. ansvar for at Årsmøtets vedtak blir iverksatt.

Medlemmene i hovedstyret har en funksjonstid på 2 år. Hovedstyret velges av Årsmøtet. Adm. direktør og Årsmøtets ordfører møter i styremøtene med tale- og forslagsrett.

KONTROLLKOMITÉ

(valgt av Årsmøtet)

Leder:	* Morten Vatland, Skien
Medlemmer:	Ole Hansen, Sande
	Roar Moe Anundsen, Tjodalyng
Varamedl.:	* Kjersti Hildebrandt, Drangedal

Kontrollkomité

Kontrollkomiteen er medlemmenes kontrollorgan. Utvalget skal på vegne av Årsmøtet kontrollere styrets disposisjoner og påse at laget driver sin virksomhet i samsvar med vedtektene, Årsmøtets beslutninger og den alminnelige lovgivning. Medlemmene i kontrollkomiteen har en funksjonstid på 2 år. Representantene til kontrollkomiteen velges av Årsmøtet.

ÅRSMØTETS LEDELSE

(valgt av Årsmøtet)

Ordfører:	* Øystein Gravdal, Ulefoss
Varaordfører:	* Tore Sjøberg, Skien

VALGKOMITÉ

(valgt av Årsmøtet)

Leder:	Kjell Nilsen, Sandefjord
Medlemmer:	* Liv Bråthen Norheim, Herre
	* Knut T. Skilbred, Skien
Varamedl.:	* Gunn Hafstad, Larvik
	* Morten Strande, Holmestrand

Valgkomité

Valgkomiteen har til oppgave å finne fram til dyktige og vel ansatte kandidater blant medlemmer som oppfyller vedtektenes bestemmelser om valgbarhet.

Komiteen velges av og blant medlemmene i Årsmøtet. Funksjonstid er 2 år. Varamedlemmene velges for 1 år.

* På valg i 2012

ÅRSMØTET 2011

(valgt av medlemsmøtene)

BAMBLE/PORSGRUNN

- * Liv Bråthen Norheim, Herre
- Solveig Røsche, Langesund
- Morten Sandsmark, Langesund

Vararepresentanter:

- * Trond Kjeldby, Porsgrunn

MIDT-TELEMARK

- Øystein Gravdal, Ulefoss
- Aslaug G. Årnes, Gvarv
- Arne Bjørn Fosslund, Bø

Vararepresentanter:

- Morten Rask Arnesen, Bø

DRANGEDAL

- Elsbeth Kegge, Drangedal

Vararepresentanter:

- * Arne Lauvhjell, Drangedal
- * Gunhild Faremo, Drangedal

SKIEN

- * Knut T. Skilbred, Skien
- * Harald Evjen, Skien
- * Tore Sjøberg, Skien
- * Ann Kristin Sollid, Skien

Vararepresentanter:

- * Christian Råve, Skien
- * Gerd Andersen, Skien
- * Jonny Jensen, Skien

NORDRE VESTFOLD OG KROKSTADELVA

- Morten Strande, Holmestrand
- Lars-Gøran Svensson, Horten

Vararepresentanter:

ØST-TELEMARK

(Øst-Telemark krets ble slått sammen med Midt-Telemark krets fra 31.03.11 med navn Midt-Telemark krets).

TØNSBERG OG SANDEFJORD

- * Ragnhild Holm, Sem
- * Kjell G. Nilsen, Sandefjord
- * Tor Johansen, Berg, Andebu
- Solveig Bagås, Sandefjord
- Henrik Mikkelsen, Stokke
- Rigmor Skau, Sandefjord

Vararepresentanter:

- * Inger Dahl, Stokke
- Geir Naustvik, Husøysund
- Kåre Hågensen, Sandefjord

LARVIK

- * Vegard Fredin, Larvik
- Gunn Hafstad, Larvik
- * Kjell Myhra, Larvik

Vararepresentanter:

- Karsten Dahlberg, Stavern

LÅGEN

- * Roar Engrønningen, Hvitvingfoss
- * Svein Ulleberg, Kongsberg

Vararepresentanter:

VEST-TELEMARK

- Arne Aase, Dalen

Vararepresentanter:

- Kjersti Nordheim, Vinje

ANSATTES VALGTE REPRESENTANTER

- Mariann Eknes Løseengen, Krokstadelva
- Lise Bjæring, Horten
- Lisbeth Hogstad Johansen, Skien
- Elisabeth Bjørge, Sandefjord
- Vegard Solvold, Krokstadelva
- Arne Aske, Stokke
- Bente Sæther, Sande
- Anne Britt Kolstad, Stokke
- Trond Namløs, Skien
- Astrid Jøransen, Sandefjord
- Tor Ivar Kaldhussæter, Porsgrunn
- Sølvi Klausen, Porsgrunn
- Vegard Sandven, Stokke
- Brit Helland, Skien

Vararepresentanter (H&K):

- Liz Tanja Wallestad, Sandefjord
- Merethe Sæle, Porsgrunn
- Bente Asbjørnrød, Larvik
- Kim Eva L. Furuseth, Skotselv
- Line Weiseth, Sem
- Anita Riis, Sandefjord
- Sissel Mathisen, Nøtterøy
- Gerd Tollefsen, Porsgrunn
- Anne Lise Larsen, Sandefjord
- Sylvia Dalen, Gvarv

Vararepresentanter (Lederne):

- Mona Bakke, Porsgrunn
- Solveig Fossdal, Skien
- Kari Strand, Stathelle

* På valg i 2012

KRETSUTVALGENE 2011

KRETS 1: BAMBLE/PORSGRUNN

Leder: * Liv Bråthen Norheim, Herre
* Solveig Røsche, Langesund
Morten Sandsmark, Langesund
Tinny Bjerkøen, Langesund

Vararepresentanter:

* Trond Kjeldby, Porsgrunn

KRETS 2: MIDT-TELEMARK

Leder: * Øystein Gravdal, Ulefoss
* Aslaug G. Årnes, Gvarv
* Arne Bjørn Fosslund, Bø
Hans Moen, Gvarv
Morten Rask Arnesen, Bø
Per Sigurdsen, Gvarv

Vararepresentanter:

KRETS 3: DRANGEDAL

Leder: Elsbeth Kegge, Drangedal
* Arne Lauvhjell, Drangedal
* Gunhild Faremo, Drangedal
Aadne Røilid, Drangedal
Kersti Hildebrandt, Drangedal

Vararepresentanter:

* Håvard Hagen, Drangedal

KRETS 4: SKIEN

Leder: * Knut T. Skilbred, Skien
Bjørn Norli, Skien
* Harald Evjen, Skien
* Tore Sjøberg, Skien
* Morten Vatland, Skien
* Christian Nordhus Råve, Skien
* Gerd Andersen, Skien
* Ann Kristin Nyqvist Sollid, Skien
Jonny Jensen, Skien

Vararepresentanter:

KRETS 5: NORDRE VESTFOLD OG KROKSTADELVA

Leder: Morten Strande, Holmestrand
Ole Hansen, Sande
Lars-Gøran Svensson, Horten

Vararepresentanter:

KRETS 6: ØST-TELEMARK

(Øst-Telemark krets ble slått sammen med Midt-Telemark krets fra 31.03.11 med navn Midt-Telemark krets).

KRETS 7: TØNSBERG OG SANDEFJORD

Leder: Solveig Bagås, Sandefjord
* Ragnhild Holm, Sem
Henrik Mikkelsen, Stokke
Geir Naustvik, Husøysund
Kåre Hågensen, Sandefjord

Vararepresentanter:

* Kari Skalleberg Pedersen, Stokke
* Kjell G. Nilsen, Sandefjord

KRETS 8: LARVIK

Leder: Vegard Fredin, Larvik
Roar Mo Anundsen, Tjodalyng
* Gunn Hafstad, Larvik
Kjell Myhra, Larvik

Vararepresentanter:

Karsten Dahlberg, Stavern

KRETS 9: LÅGEN

Leder: Roar Engrønningen, Hvitvingfoss
Svein Ulleberg, Kongsberg
Ragnhild S. Skaug, Svarstad
* Britt Helen Lie, Svarstad
* Trond Eid, Hvitvingfoss

Vararepresentanter:

KRETS 10: VEST-TELEMARK

Leder: Arne Aase, Dalen
Ellen Nordal, Høydalsmo
Olav Fundlid, Rauland
* Kjersti Nordheim, Vinje
* Marie Sætaberget, Høydalsmo

Vararepresentanter:

Torgeir Kleiv, Vinje
Arne Askje, Dalen
* Tove Ljosdal, Høydalsmo

* På valg 2012

KRETSUTVALGENE

Kretsutvalget velges av kretsårs møtet. Kretsutvalget skal være bindeledd mellom medlemmene i kretsen og lagets styre. Utvalget skal medvirke til et godt og tillitsfullt forhold mellom medlemmene i kretsen og laget. Kretsutvalget skal holde seg orientert om avdelingens driftsutvikling og målsetting, overvåke behovet for vedlikehold av bygninger, og legge vekt på orden og renhold. Kretsutvalget rapporterer til lagets styre om forhold som på lengre sikt kan få betydning for avdelingens drift, så som reguleringsendringer, alternative tomter o.l. og holde ledelsen orientert om disse forholdene. Medlemmene i utvalget har en funksjonstid på 2 år.

Det er i 2011 gjort vedtak om å redusere antall kretser til 7 med virkning fra 1.1.2012.