

# coop nord

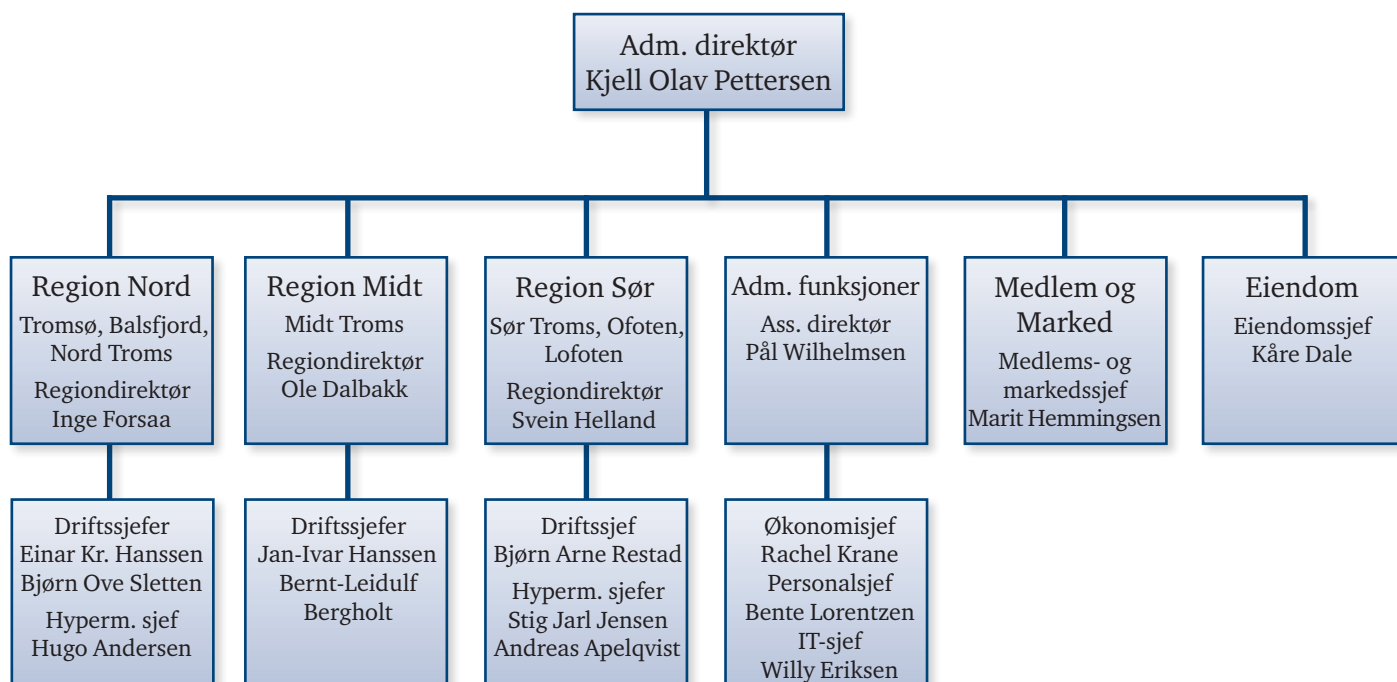
Årsmelding og regnskap 2011



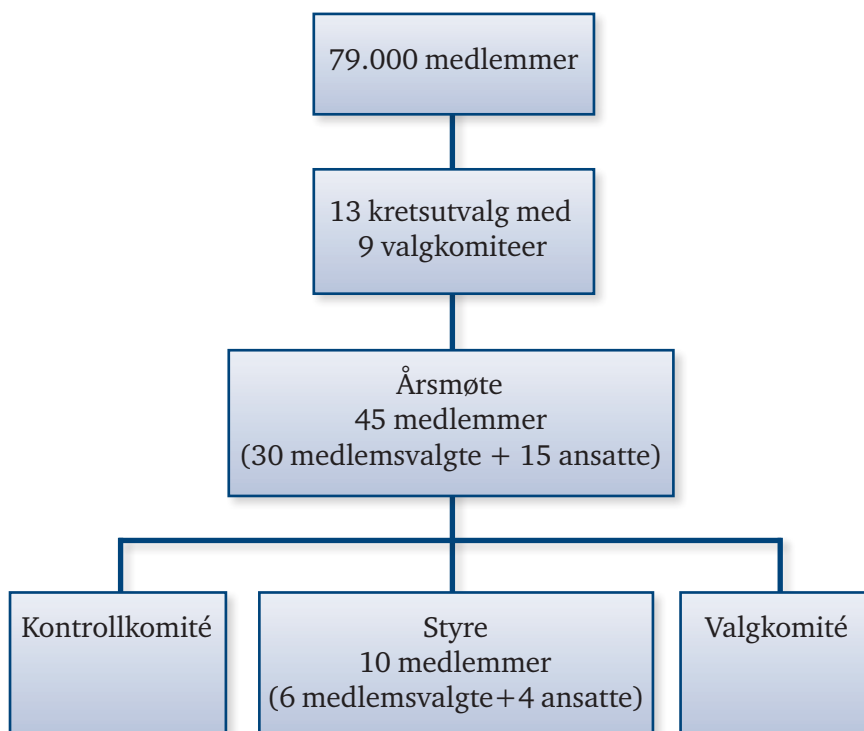
coop

*litt ditt*

# ORGANISASJONSPLAN



# MEDLEMSORGANISASJONEN



# ET NYTT, STORT LAG SÅ DAGENS LYS I 2011



Administrerende direktør Kjell Olav Pettersen.

2011 ble et merkeår i Coop Nord sin historie. Tre solide samvirkelag med sterk markedsposisjon valgte å gå sammen til ett stort lag. Fremsynte medlemsvalgte, ledere og ansatte gjorde dette mulig. Med det fremstår nye Coop Nord som en svært solid virksomhet med sterk finansiell base, god kompetanse, konkurransedyktig butikknett og solid markedsposisjon. Det beste utgangspunkt for å utvikle kooperasjonen videre i vår region.

## STORE UTFORDRINGER

Som følge av fusjonen har store ressurser den siste tiden vært brukt på samordning innenfor de ulike områder av driften. Ved starten av det nye året er det meste på plass, og ressursene kan nå vendes utover i større grad. Det vil si at vi fra nå av bruker mer krefter på å spise kjernevirksomheten – butikkdriften – i et marked som er utrolig tøft. Kampen om markedsandelene er hard, og de konkurrenter vi møter er verdige motstandere.

## VÅRE PRIORITERINGER I 2012

Vi skal øke konkurransekraften og styrke markedsandelene gjennom utvikling av eksisterende butikknett og åpning av nye butikker. Bak dette ligger et ambisiøst

investeringsprogram som skal gjennomføres i 2012.

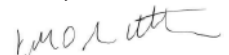
Butikkene våre skal fremstå som attraktive butikker med den kvalitet og service som gjør at kunden får en god handleopplevelse, og ønsker å komme tilbake for å handle hos oss også neste gang.

Vi skal jobbe smartere, effektivisere og redusere svinn, og med det styrke lønnsomheten i butikkdriften.

Kompetanseheving gjennom E-kurs, fagbrev, lederutvikling og lederopplæring skal gjøre oss bedre i stand til å nå våre mål.

## SOLID FORANKRING I NORD

Coop Nord eies av 79.000 forbrukere i Troms og nordre Nordland. Alle disse kan øve innflytelse i Coop Nord gjennom medlemsdemokratiet. De verdier vi skaper i virksomheten blir igjen i regionen. Om lag halvparten går tilbake til våre eiere i form av kjøpebonus, mens resten brukes til å utvikle medlemmenes eget samvirkelag videre. Det er disse forhold som skiller oss fra konkurrentene, som er vår egenart og vår styrke.

  
Kjell Olav Pettersen  
Adm. direktør



Regiondirektører i det nye samvirkelaget (f.v.) Ole Dalbakk (region Midt), Inge Forsaa (region Nord) og Svein Helland (region Sør).

# Oversikt over butikker og kretser i Coop Nord SA

## Krets 1 (Tromsø - sentrum/Kvaløya)

- Coop Obs! Hypermarked Tromsø
- Coop Obs! Bygg
- Coop Extra Bjerkaker
- Coop Extra Breivika
- Coop Prix Stakkevollan
- Coop Prix Håpet
- Coop Prix Hamna
- Coop Prix Elverhøy
- Coop Marked Myreng
- Coop Marked Stortorget
- Coop Marked Tempogården

## Krets 2 (Tromsø - fastlandet)

- Coop Prix Kroken
- Coop Prix Tromsdalen
- Coop Marked Lakselvbukt

## Krets 3 (Balsfjord/Malangen)

- Coop Prix Nordkjosbotn
- Coop Prix Storsteinnes
- Coop Marked Meistervik
- Gatekjøkken Nordkjosbotn

## Krets 4 (Lyngen/Storfjord/Kåfjord)

- Coop Prix Lyngseidet
- Coop Marked Oteren
- Coop Marked Hatteng
- Coop Marked Mandalen

## Krets 5 (Nordreisa/Skjervøy)

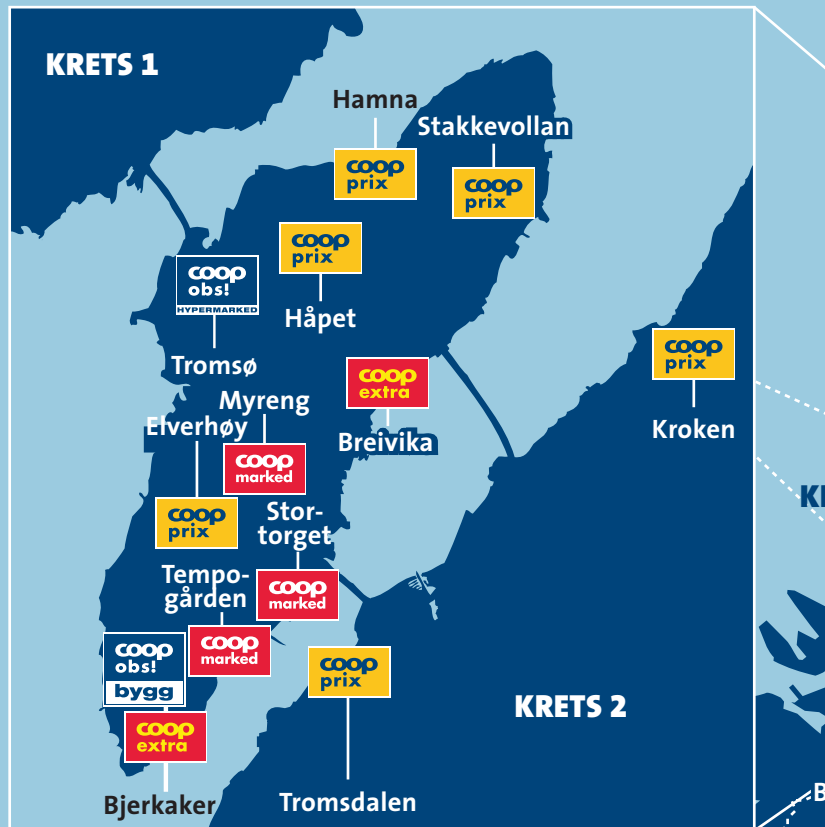
- Coop Prix Storslett
- Coop Prix Skjervøy
- Coop Marked Sørkjosen

## Krets 6 (Harstad/Skånland/Kvæfjord)

- Coop Obs! Hypermarked Harstad
- Coop Prix Seljestad
- Coop Prix Fjordgata
- Coop Prix Evenskjer
- Coop Prix Borkenes
- Coop Marked Havnegata

## Krets 7 (Narvik/Ballangen/Tysfjord)

- Coop Obs! Hypermarked Narvik
- Coop Prix Narvik
- Coop Prix Ankenes
- Coop Prix Ballangen
- Coop Prix Bjerkvik
- Coop Marked Kjøpsvik





**Krets 8 (Bardu)**  
 Domus Bardu  
 • Coop Extra Bardu  
 • Coop kjøkken & hjem  
 • Coop Elektro  
 • Hans & Hennes  
 • Sport1  
 • Kafé  
 Coop Byggmix Bardu  
 Statoil Bardu

**Krets 9 (Målselv)**  
 Coop Prix Olsborg  
 Coop Prix Øverbygd  
 Coop Byggmix Andslimoen  
 Domus Bardufoss  
 • Coop Prix Bardufoss  
 • Coop kjøkken & hjem  
 • Hans & Hennes  
 • Sport1  
 Statoil Bardufoss

**Krets 10 (Lenvik/Sørreisa)**  
 Domus Finnsnes  
 • Coop Extra Finnsnes  
 • Kafé  
 • Hans & Hennes  
 • Sport1  
 Coop Prix Finnsnes  
 Coop Marked Rossfjord  
 Coop Marked Gibostad  
 Coop Prix Silsand  
 Coop Prix Sørreisa

**Krets 11 (Salangen/Dyrøy)**  
 Coop Prix Sjøvegan  
 Coop Marked Brøstadbotn

**Krets 12 (Vågan)**  
 Coop Mega Svolvær  
 Coop Byggmix Svolvær  
 Coop Prix Kabelvåg  
 Coop Marked Laukvik  
 Coop Marked Skrova  
 Coop Marked Digermulen

**Krets 13 (Vestvågøy/Flakstad/Moskenes)**  
 Coop Extra Leknes  
 Coop Marked Leknes  
 Coop Byggmix Leknes  
 Coop Marked Reine  
 Gullfunn Leknes

# KRETSÅRSMØTER I COOP NORD SA

*Kretsårs møtene i ditt samvirkelag står for døren, og vi oppfordrer alle våre medlemmer til å komme.*

Som Coop-medlem har du sikkert meninger om driften av ditt eget samvirkelag. En av de viktigste kildene til forbedring er tilbakemeldinger fra dere som handler. Har du noe på hjertet, forslag til forbedringer eller ting du er misfornøyd med, så vil vi gjerne at du forteller oss det, og akkurat det har du sjansen til å gjøre hvis du kommer på kretsårs møtet.

På kretsårs møtene får du informasjon om Coop Nord, om butikkene våre og om hva de medlemsvalgte, som representerer medlemmene våre, har engasjert seg i gjennom året som har gått. Det er en hyggelig ramme rundt kretsårs møtene med underholdning av lokale ungdommer som har deltatt i Ungdommens Kultur mønstring (UKM), utlodning av premier, kaffe og bespisning. Medlemmene som stiller på møtene skal også stemme over hvem som vinner Coop Nord's Aktivitetspris (se mer informasjon på side 8).

Hver krets har sitt årsmøte, og adressen din bestemmer hvilken krets du tilhører, og dermed hvilket årsmøte du bør

## ÅRSMØTET I COOP NORD SA

Årsmøtet i Coop Nord SA skal være 11. og 12. april 2012 på Finnsnes.

**Sted:**  
**Finnsnes Hotell**

Det er bare valgte representanter som kan delta på Coop Nord's årsmøte, og innkalling sendes til disse i forkant av møtet.

delta på. Se i møteoversikten under for å finne ut hvilken krets du tilhører, og når møtene avholdes. Er du i tvil, kontakt administrasjonen på tlf: 776 09500. Coop-medlemskortet ditt gjelder som adgangs-/stemmetegn til kretsårs møtet. Er du ikke medlem er du velkommen likevel, men det er bare medlemmer som har stemmerett i forhold til aktivitetsprisen.

Vel møtt!

## SAKSLISTE FOR KRETSÅRSMØTENE:

- Kulturelt innslag
  - 1. Valg av møtesekretær
  - 2. Orientering om styrets årsmelding, regnskap og kretsens butikker
  - 3. Kretsutvalgets årsmelding
  - 4. Coop Nord's aktivitetspris, avstemming
  - 5. Innsendte forslag
- Utlodning  
Bespisning



Lokale ungdommer underholder på kretsårs møtene

## TID OG STED FOR KRETSÅRSMØTENE

## STED

KRETS	STED	TID	STED	ANMÆRKNING
KRETS 1 & 2	TROMSØ-SENTRUM/KVALØYA & FASTLANDET	Tirsdag 13. mars 2012 kl. 19.00	Scandic Hotell Tromsø	Buss fra Lakselvbukt, oppstart hos Terje kl. 17.30. Bussen stopper langs veien ved tegn.
KRETS 3	BALSFJORD/MALANGEN	Torsdag 15. mars 2012 kl. 19.00	Vollan Gjestestue, Nordkjøsbøtn	
KRETS 4	LYNGEN/STORFJORD/KÅFJORD	Onsdag 21. mars 2012 kl. 19.00	Lyngskroa Hotell, Oteren	Trenger du skyss? Ta kontakt med lokal butikk
KRETS 5	NORDREISA/SKJERVØY	Mandag 19. mars 2012 kl. 19.00	Hotell Maritim, Skjervøy	Buss fra Coop Prix Storslett kl. 18.00
KRETS 6	HARSTAD/SKÅNLAND/KVÆFJORD	Tirsdag 20. mars 2012 kl. 19.00	Grand Nordic Hotell, Harstad	
KRETS 7	NARVIK/BALLANGEN/TYSFJORD	Torsdag 15. mars 2012 kl. 19.00	Quality Grand Royal Hotell, Narvik	
KRETS 8	BARDU	Tirsdag 20. mars 2012 kl. 19.00	Domus Kafé, Setermoen	
KRETS 9	MÅLSELV	Mandag 19. mars 2012 kl. 19.00	Bardufosstun Kurs- og idretts senter, Rustadhøgda	
KRETS 10	LENVIK/SØRREISA	Onsdag 14. mars 2012 kl. 19.00	Domus Kafé, Finnsnes	
KRETS 11	SALANGEN/DYRØY	Onsdag 21. mars 2012 kl. 19.00	Sjøvegan Videregående skole, Kantina	
KRETS 12	VÅGAN	Torsdag 22. mars 2012 kl. 19.00	Thon Hotel, Svolvær	
KRETS 13	VESTVÅGØY/ FLAKSTAD/ MOSKENES	Onsdag 14. mars 2012 kl. 19.00	Senterstua på Lofotsenteret, Leknes	

# COOP NORDS AKTIVITETSPRISER

Coop Nord deler hvert år ut en aktivitetspris i hver av våre 13 kretser. Formålet med aktivitetsprisene er å støtte opp om lokale aktiviteter og gode tiltak i lokalmiljøene hvor vi har butikker.

Coop Nords aktivitetspris er på kr. 5.000,- og deles ut på kretsårsmøtene i de ulike kretsene (geografiske områder). Coop-medlemmene som deltar på kretsårsmøtene avgjør ved avstemming hvilken kandidat som tildeles prisen i den enkelte krets (en stemme pr. medlemskap).

Alle Coop Nords medlemmer har hatt mulighet til å foreslå kandidater til aktivitetsprisene innen fristen som var 5. januar. Medlemmer kunne også foreslå sin egen klubb, organisasjon, forening eller lignende.

## KANDIDATER TIL COOP NORDS AKTIVITETSPRIS MÅ OPPFYLLE DISSE KRITERIENE:

- Kandidaten må ha aktivitet lokalt, i områder hvor Coop Nord har virksomhet
- Kandidaten må bidra positivt til trivsel i nærmiljøet

- Aktiviteten/tiltaket må komme mange til gode og være åpen for alle
- Aktivitetsprisen tildeles ikke enkeltpersoner eller kommersielle aktører
- Kandidater som allerede har en sponsoravtale med Coop Nord vil ikke bli prioritert
- Kandidaten kan ikke ha et samarbeid med/være sponset av andre dagligvareaktører

Alle kandidater som er foreslått til aktivitetsprisen må stille med en representant på kretsårsmøtet for å kunne delta i avstemmingen. Representanten presenterer sin aktivitet muntlig overfor forsamlingen. Kretsårsmøtet stemmer over kandidatene, og den med flest stemmer vinner aktivitetsprisen. Kandidatene oppfordres til å mobilisere egne tilhengere til å komme på kretsårsmøtet for å delta i avstemmingen. Tilhengerne som skal delta i avstemmingen må være Coop-medlemmer.

På neste side er en oversikt over hvilke kandidater som er foreslått i de ulike kretsene for 2011.



I krets 4 vant Storing og Steindal Trim prisen i fjor.



Skjervøy Musikkorps vant aktivitetsprisen i krets 5 for 2010.

## FØLGENDE KANDIDATER ER FORESLÅTT I DE ULIKE KRETSENE.

### Krets 1

Botanisk Hages Venner  
Lørdagskafe i Tromsø Frikirke  
Ordkalotten 2012, Tromsø Int. Litteraturfestival

### Krets 2

Bravo HK, Allidrett  
Laksvatn ski og skiskytterlag

### Krets 3

Balsfjord Musikkorps  
Turngruppa i Storsteinnes IL  
Mebil Mestervik Bygde- og Idrettslag

### Krets 4

Storfjord Skytterlag  
Jægervatnet IL

### Krets 5

Nordreisa Musikkorps  
Stjernekorset

### Krets 6

Sama Aktivitetsenter  
Harstad Alpinklubb  
Kvæfjordløyper

### Krets 7

Narvik Senior dans  
Bjerkvik Aktiv

### Krets 8

Dans Bardu  
Skigruppa Bardu IL

### Krets 9

Øverbygd Kickboxingklubb

### Krets 10

Gibostad Idrettsforening  
Sørreisa Mannskor

### Krets 11

Baluba  
Salangen IF Ski

### Krets 12

Kabelvågmarkas venner

### Krets 13

Leknes Skiklubb



På kretsårsmøtet for krets 1 og 2 var det Foreningen for hjertesyke barn og Frivillighets-hjelpa ved Lakselvbukt Bo- og Servicesenter som vant priser i respektive kretser.



I krets 3 var det Friidrettsgruppa i Røyken UIL som vant aktivitetsprisen.



Håkvik Idrettslag var glad aktivitetsprisvinner i krets 7 i fjor.

Vi håper mange Coop-medlemmer stiller opp på sitt kretsårsmøte, og stemmer på sin favorittkandidat. Møt opp, og vær med å bestemme hvem som skal vinne årets aktivitetspris! Oversikt over – og mer informasjon om kretsårsmøtene finnes på side 6 i årsmeldingen.



# MEDLEMSSTATISTIKK

## MEDLEMSUTVIKLING PR. KRETS I COOP NORD 2011

Krets	Område	Nye medlemmer i 2011	Netto økning pr 31.12.11	Antall medlemmer pr. 31.12.11	Netto økning i 2011 (%)	Økning i nye medlemmer pr. 31.12.11 (%)
1	Tromsø sentrum/ Kvaløya	1 255	1 044	17 260	6%	7,7%
2	Tromsø - fastlandet	421	322	7 420	5%	5,9%
3	Balsfjord/Malangen	90	57	2 308	3%	4,0%
4	Lyngen/Storfjord/Kåfjord	106	33	2 576	1%	4,2%
5	Nordreisa/ Skjervøy	117	58	2 886	2%	4,1%
6	Harstad/Skånland/Kvæfjord	771	626	11 308	6%	7,2%
7	Narvik/Ballangen/Tysfjord	1 294	1 070	8 366	15%	17,7%
8	Bardu	122	98	1 635	6%	7,9%
9	Målselv	227	200	2 881	7%	8,5%
10	Lenvik/Sørreisa	439	364	6 330	6%	7,4%
11	Salangen/Dyrøy	142	121	2 228	6%	6,7%
12	Vågan	276	256	3 155	9%	9,5%
13	Vestvågøy/Flakstad/Moskenes	416	388	3 749	12%	12,4%
90	Utenfor krets	243	-280	5 887	-5%	3,9%
Ikke tilordnet		5	-13	454	-3%	1,1%
Samlet resultat		5 924	4 344	78 443	6%	8,0%

## ØKONOMISKE MEDLEMSFORDELER I 2011

### 59 MILLIONER I MEDLEMSFORDELER I 2011!

#### Medlemmene i Coop Nord fikk i 2011 følgende: (NOK 1000)

Kjøpebonus Coop Nord	44 663
Kjøpebonus andre S-lag	1 375
Rabatt Esso	3 606
Rabatt Kappahl	1 885
Rabatt Netcom	401
Rabatt Statoil	5 384
Rabatt Mastercard	1 881
Rabatt andre	36
<b>Til sammen</b>	<b>59 231</b>



# STYRETS ÅRSBERETNING

## HOVEDTREKK 2011

- Nye butikker og omprofileringer styrker markedsandelene
- God vekst i medlemsinnskudd
- 45 mill. kr tilbakebetalt medlemmene for 2011
- Svakt resultat
- Fusjonen har ført til økte kostnader, men synergier forventes å bli tatt ut fra og med 2012

## INNLEDNING

Fra våren 2011 utviklet det seg stor usikkerhet i internasjonal økonomi som følge av gjeldskrisen i flere land i eurosonen, og EU sin evne til å håndtere dette. Veksten er for tiden svak i hele OECD-området, og også i fremvoksende økonomier. Det forventes at konjunkturedgangen internasjonalt vil vare til inn i 2014. Sammen med sterk norsk krone og høy lønnsvekst i Norge har dette påvirket norsk eksport negativt.

Inntektsveksten i norske husholdninger har vært sterk i 2011, men har i mindre grad slått ut i økt konsum. Styringsrenten ble satt ned i desember 2011, men uro i de internasjonale finans-

markeder og økte innlånskostnader for bankene gjør at norske låntakere ikke kan forvente lavere boligrente.

Lønnsveksten ble 4,2 % i 2011, og forventes å bli noe lavere, 3,4 %, i 2012. Veksten i konsumprisene ble 1,3 % i 2011, og forventes å øke til 1,4 % i 2012. Dette gir økt reallønnsvekst også i 2012. Sammen med økt boligformue og fortsatt lav rente vil dette stimulere innenlandsk etterspørsel i 2012.

Samvirkelegene, inklusive Smart Club, ser ut til å få en samlet omsetning i 2011 på om lag 38,9 mrd kr, en vekst på 2,8 %. Coop sin dagligvareomsetning hadde en samlet vekst nasjonalt på 2,8 %, mot en markedsvekst på ca. 3,8 %, herav prisvekst 1,1 %.



Fra venstre: Adm. dir. Kjell Olav Pettersen, Hilde Sjurelv, Johanne Raade, Hallgeir Petterson, Sølvi Jensen, Ann Stabell, Nils Magne Larsen, June Warberg Bogstrand,

Foreløpige tall indikerer at markedsandelen på dagligvarer for Coop nasjonalt har falt fra 23,7 til 23,4 % fra året før.

Per 1. januar 2012 var det 117 samvirkelag i Norge, en nedgang på ni lag fra året før. Det var 1.306.343 medlemmer i norske samvirkelag ved årsskiftet, mot 1.257.139 året før.

## FUSJON

Coop Lofoten, Coop Midt Troms og Coop Nord besluttet i april 2011 å fusjonere med regnskapsmessig virkning fra 1. januar 2011. Fusjonen var et resultat av forhandlinger høsten 2010 og vinteren 2011.

Coop Nord SA var overtakende foretak.

Fusjonen vil styrke Coop sin markedsmessige posisjon i regionen gjennom:

- Økt samlet investeringsevne
- Større samlet kompetanse
- Stordriftsfordeler
- Økt konkurransekraft

Fusjonen er gjennomført i overensstemmelse med Hovedavtalen og Arbeidsmiljølovens bestemmelser om virksomhetsoverdragelse.

Ingen ansatte har mistet arbeidet som følge av fusjonen.

De opprinnelige lagenes kretsinndeling er opprettholdt. Det er etablert overgangsordninger vedrørende styrende organer frem til ordinært årsmøte i 2013. Disse regulerer antall medlemmer i de ulike organer samt representasjon fra de tre opprinnelige lagene inn i organene.

Markedsområdet i nye Coop Nord er delt inn i tre regioner, som ledes av en regiondirektør. Det er etablert regionkontorer i hver av regionene.

## VIRKSOMHETEN TIL COOP NORD

Coop Nord eies av 78.443 medlemmer. Medlemmene er delt inn i tretten kretser, som ledes av kretsutvalg. Kretsutvalg og lokale valgkomiteer velges av medlemmene gjennom elektronisk valg og urnevalg i butikk. På samme måte velges medlemmer til årsmøtet, som er Coop Nord sitt høyeste organ.

Årsmøtet velger styre, kontrollkomité og årsmøtets valgkomité.

Coop Nord er en demokratisk organisasjon hvor medlemmene har anledning til å bruke sin innflytelse. De verdier som skapes i Coop Nord deles med medlemmene i form av 2 % kjøpebonus på det enkelte medlems totale kjøp i løpet av året. I tillegg skapes det ver-



Wenche Jacobsen, Stig Mortensen og styreleder Odd Jørgensen.

dier for medlemmene gjennom medlemstilbud, medlemskupp og gode tilbud fra samarbeidspartnere tilknyttet medlemsprogrammet. Coop Nord tilbyr også ulike lokale medlemsfordeler.

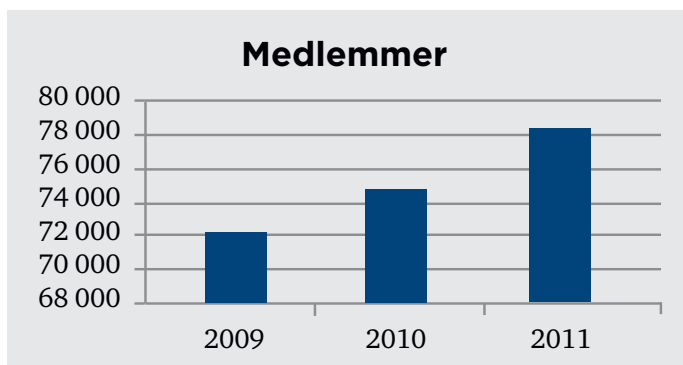
Coop Nord har 73 butikker i Troms, Ofoten og Lofoten. Hovedkontoret ligger i Tromsø.

Kjernevirksomheten til Coop Nord er å drive butikker tilknyttet Coop sine kjedekonsepser innenfor dagligvarer, bygg og annen faghandel. 87 % av omsetningen er i butikker i disse kjedekonseptene. Dagligvarer utgjør 82 % av omsetningen.

Coop Nord er landets 3. største samvirkelag målt i omsetning. Samvirkelagene eier i fellesskap Coop Norge SA, som er samvirkelagens interesseorganisasjon. Innkjøp, vareforsyning og kjededrift skjer gjennom Coop Norge Handel AS, som er et heleid datterselskap av Coop Norge SA.

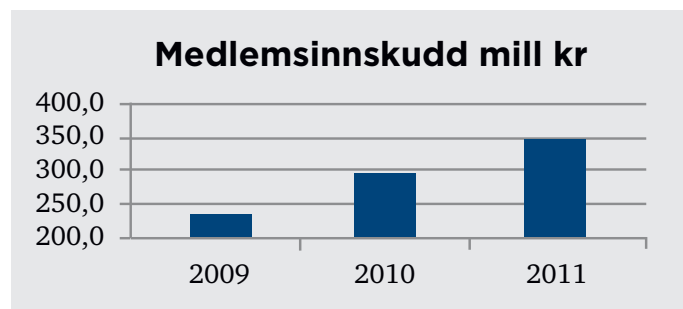
## MEDLEMMER

Medlemsveksten var god siste år, med netto vekst på 4.344. Totalt antall ved siste årsskifte var 78.443.



Medlemstallet har økt i samtlige kretser. Størst vekst har det vært i krets 7 som følge av åpningen av Coop Obs! Hypermarked i Narvik i mars 2011.

Medlemsinnskuddene utgjorde 348,9 mill. kr ved siste årsskifte, en vekst på 17,6 % fra året før for de tre lagene samlet. Rentevilkårene på Høyrentekonto har vært svært konkurransedyktige gjennom 2011, noe styret vil videreføre i 2012.



## ARBEIDSMILJØ OG ANSATTE

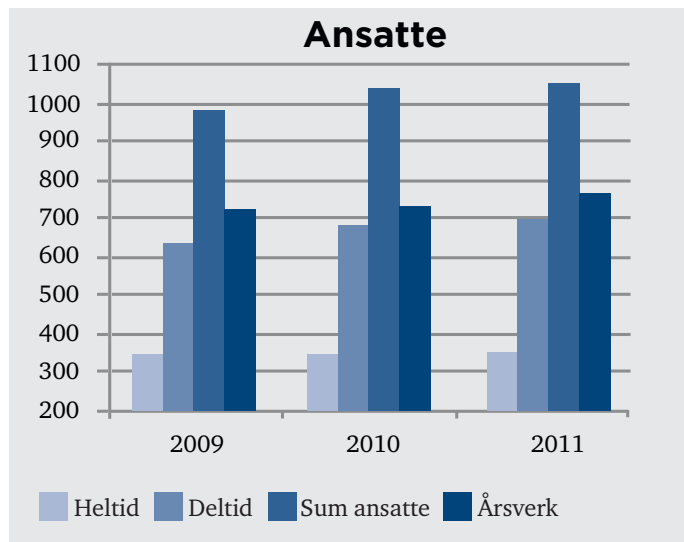
Arbeidsmiljøet betraktes som godt, og det iverksettes fortløpende tiltak til forbedringer. Systematiske klimaundersøkelser er foretatt, med gode tilbakemeldinger.

Samarbeids- og arbeidsmiljøutvalget avholder regelmessige møter. Det avholdes også månedlige informasjonsmøter med bedriftens tillitsvalgte. Samarbeidet med de ansattes organisasjoner er konstruktivt og bidrar positivt til lagets drift.

Ved siste årsskifte var det 1.058 ansatte, herav 355 på heltid og

703 på deltid. Totalt forbrukte årsverk i 2011 var 765 mot 725 året før for de tre lagene samlet. Veksten skyldes nyetablerte butikker i 2011.

Coop Nord er tilknyttet bedriftshelsetjeneste. Samarbeidsplaner blir inngått for hvert år når det gjelder arbeid med helse, miljø og sikkerhet. Planene følges opp i samarbeids- og arbeidsmiljøutvalget. Revisjon av HMS-systemet gjøres i samarbeid med bedriftshelsetjeneste og hovedverneombud.



Sykefraværet var i 2011 7,4 % mot 7,5 % året før.

Vi har stor fokus på sykefravær, og arbeider systematisk med tiltak og oppfølging. I samarbeid mellom leder og sykmeldt arbeides det med tilrettelegging på arbeidsplassen, oppfølgingsplaner og jevnlig møter. Arbeidsmiljøundersøkelser og godt samarbeid med bedriftshelsetjenesten gir oss grunnlag for å etablere tiltak for å forebygge sykefravær, yrkesrelaterte skader og senskader/plager. Vi har godt samarbeid med NAV i forhold til å tilrettelegge for et videre aktivt arbeidsliv for sykmeldte.

Det er til sammen registrert 12 arbeidsulykker siste år, hvorav 3 har ført til sykmelding. Ingen av ulykkene var av alvorlig karakter.

## KOMPETANSEUTVIKLING

Slik konkurransesituasjonen er i bransjen er det viktig å skape seg fortrinn gjennom systematisk opplæring som øker kunnskapsnivået på alle nivå i bedriften. Kompetanseutvikling skaper i tillegg økt interesse for arbeidet og trivsel i hverdagen.

Ansatte som skal inneha lederstillinger i butikk skal gjennomføre Grunnkurs i Butikkledelse og Coop Butikkøkonomutdanning. Begge utdanninger er i regi av Coop Kompetanse og BI.

Coop Nord kjører et rullerende lederutviklingsprogram for ansatte med personalansvar. Programmet gjennomføres i samarbeid med Coop Kompetanse.

5 ansatte har i 2011 tatt fagbrev i butikk, mens 6 ansatte nå er i gang med dette. Den teoretiske delen tas gjennom nettbasert undervisning. Kurset avsluttes med både teoretisk og praktisk prøve.

6 lærlinger har for tiden sin praksistid hos oss. Denne er på to år med teoretisk og praktisk eksamen som fører til fagbrev i butikk.

910 ansatte har per utgangen av 2011 tatt kurs i E-læringsportalen, hvorav 465 i 2011. Kursene er obligatoriske for alle ansatte, og inneholder kjede-, fag- og informasjonsbaserte kurs.

## JUBILANTER

17 ansatte har i året som er gått mottatt Coop Erkjentlighets-medalje for 25 års ansettelse. 5 ansatte har mottatt Norges Vels Medalje for 30 års ansettelse.

## LIKESTILLING OG DISKRIMINERING

Coop Nord har som målsetting å være en arbeidsplass med full likestilling mellom kvinner og menn på alle områder, både når det gjelder lønn, arbeidstidsordninger, rekruttering og øvrige vilkår. Dette prinsippet er nedfelt i vår personalpolitikk.

Ved ansettelser tilstreber vi å utjevne eventuell ubalanse i kjønnsfordelingen. I utlysning av stillinger oppfordrer vi derfor det underrepresenterte kjønn å søke.

Ved siste årsskifte var det ansatt 630 kvinner og 428 menn. Kvinneandelen utgjorde 59 %.

I ledende stillinger er fordelingen mellom kvinner og menn hhv. 43 % og 57 %.

Begge kjønn skal ifølge vedtektene være representert i styrende organer, og det skal tilstrebes kjønnsmessig likeverdig representasjon. Dette er ivaretatt i styrende organer i Coop Nord.

I Coop Nord er vi opptatt av å sikre mangfold i virksomheten. Dette gjør vi på flere områder, hvor vi særlig legger vekt på å øke andelen av kvinnelige ledere. Vi har et stort innslag av medarbeidere fra ulike nasjoner, spesielt i Tromsø. Nyansatte gjennomgår introduksjonsprogram som skal gi god forståelse for virksomheten, og trygghet for de oppgaver som skal utføres.

## MILJØ

Coop Nord sin virksomhet bidrar minimalt til forurensing av det ytre miljø.

Kjernevirksomheten er salg av varer. Miljøet påvirkes direkte og indirekte gjennom transport, avfallshåndtering, energiforbruk samt de miljømessige effekter varene kan medføre etter at de er solgt til forbruker.

Miljøaspektet har sterk forankring i Coop gjennom begrepet "omtanke" i vårt verdigrunnlag. Vi søker å være i fremste rekke når det gjelder god avfallshåndtering, energioptimalisering og bruk av miljøvennlige kjølemedier for på den måten å motvirke mulige miljømessige skadevirkninger.

Administrasjonen og flere av butikkene er miljøsertifisert.

Vi har et omfattende sortiment av økologiske og miljøvennlige produkter i våre butikker. På den måten ønsker vi å medvirke til holdningsendringer hos forbrukerne.

Vi har i tillegg et bredt utvalg av lokalprodusert eller «kortreist» mat. Dette bidrar til å redusere unødig transport.

## JEKTA STORSENTER

Jekta Storsenter i Tromsø er Nord-Norges største kjøpesenter med ca 60 leietakere og en brutto omsetning i 2011 på 1.085 mill. kr. Senteret eies av Coop Nord. Vi driver Coop Obs! Hypermarked i senteret. For tiden utvides senteret med ca 35.000 m2 nytt utleieareal. De nye arealene tas i bruk i november 2012. Fullt utbygd vil senteret ha 140-150 leietakere.

## DATTERSELSKAPER OG TILKNYTTETE SELSKAPER

### LOFOT-SENTERET AS

Selskapet eier et kjøpesenter på Leknes i Lofoten med et areal på ca. 21 000 m2. Arealet er fullt utleid. Coop Nord eier 75,6 % av aksjene. Vi leier lokaler til Coop Extra, Coop Byggmix og Coop Marked i senteret.

### VERKSTEDVEIEN EIENDOM AS

Selskapet eier kjøpesenteret Sjøkantent Senter og tilliggende kontoreiendommer og tomter i Harstad, bl.a. gjennom det 100 % eide datterselskapet Margrethe Jørgensensvei 1A AS. Verkstedveien Eiendom AS eies 100 % av Coop Nord. Vi leier lokaler til Coop Obs! Hypermarked i senteret. Handelsarealet i senteret utgjør ca 12 000 m2, og er fullt utleid. Kontorarealene utgjør ca 4.050 m2. Omsetningen i senteret var i 2011 brutto 452 mill. kr. Senteret skal utvides, og det forventes at reguleringsplan er godkjent i slutten av 2012.

### ICELIVING AS

Selskapet, som eies 100 % av Coop Nord, eier en forretningseiendom i Hamna i Tromsø. Nytt butikkbygg for Coop Prix står ferdig i 1. kvartal 2012.

### SAMVIRKEGÅRDEN AS

Selskapet eies 75 % av Coop Nord. Selskapet eier Domusbygget i sentrum av Tromsø. Det foreligger et ferdig regulert utbyggingsprosjekt for eiendommen. Det føres for tiden forhandlinger om salg av aksjeposten.

### NAUSTET EIENDOM AS

Selskapet eier forretningsseksjonen i et kombinert forretnings- og boligbygg på Skjervøy hvor Coop Nord leier lokaler til Coop Prix Skjervøy. Coop Nord eier 51 % av aksjene i selskapet.

### DEMAG UTVIKLING AS

Selskapet eier et forretningsbygg med ca 10.000 m2 utleiearealer sentralt i Narvik. Coop Nord eier 31,6 % av selskapet. Vi leier ca. 6.000 m2 til Coop Obs! Hypermarked som åpnet i mars 2011. Selskapet har kontroll med betydelige tomtearealer, og arbeider med å utvikle området til en attraktiv handelspark.

## MARKEDET I 2011

Veksten i dagligvaremarkedet nasjonalt var ca. 3,8 % i 2011.

Markedet er preget av svært sterk konkurranse. Trenden med at lavprissegmentet har sterkest vekst i det norske markedet fortsatte også i 2011. I Coop Nord har vi derfor de siste årene satset på butikker innenfor lavpris- og hypermarkedsegmentet. Det er disse kjedekonseptene som har størst konkurransekraft.

Vi har dyktige konkurrenter med finansiell styrke og aggressive etableringsstrategier. Det gjør at kampen om attraktive tomter og forretningseiendommer er stor.

I 2011 har vi etablert Coop Obs! Hypermarked i Narvik, og med det tatt posisjonen som største butikk i byen.

I Bardu er tidligere Coop Mega utvidet og omprofilert til Coop Extra. Resten av varehuset er renoveret og fremstår nå som et moderne varehus tilpasset det lokale markedet.

Coop Prix Borkenes åpnet høsten 2011 som erstatning for en lite tidsmessig Coop Marked.

Flere nye/renoverte butikker skal åpne i 2012:

- Coop Obs! Hypermarked Tromsø (mars)
- Coop Prix Hamna (mars)
- Coop Prix Ankenes (mars)
- Coop Prix Evenskjer (mai)
- Coop Obs! Bygg Tromsø (høsten)

Investeringsstakten har vært og er høy, og vi fremstår derfor med moderne butikker som gir oss god konkurransekraft.

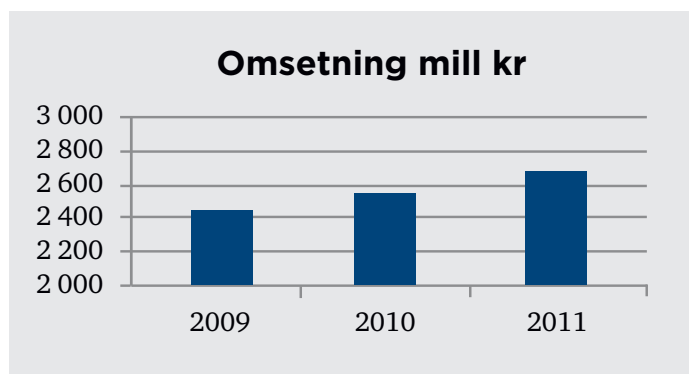
### REDEGJØRELSE FOR ÅRSREGNSKAPET

Coop Nord SA var overtakende foretak i fusjonen, og alle tall for 2010 slik de er gjengitt i regnskap og noter er tall for «gamle» Coop Nord SA.

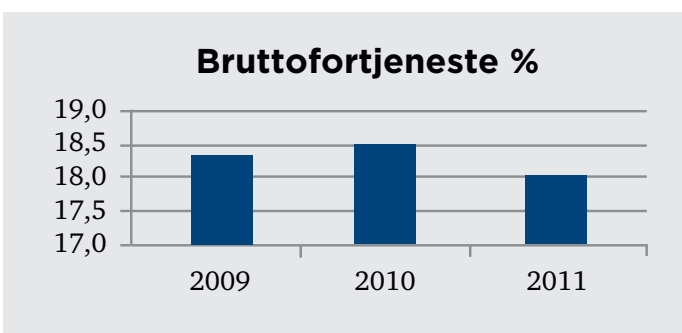
Som følge av manglende avklaring rundt mva-fradrag fra sentrale myndigheter for kjøpeutbytte som en overskuddsdisposisjon, er tilbakebetaling til medlemmene i regnskapet for 2011 skatte- og avgiftsmessig ført som en kjøpebonus. Denne fremkommer i egen linje under salgsinntekt.

Tilbakebetaling til medlemmene utgjør 44,7 mill. kr for 2011 (38,0 mill. kr ekskl. mva.).

Omsetningen i 2011 var 2.690 mill. kr, en vekst på 4,9 % fra året før for de tre tidligere lagene til sammen. Dagligvareomsetningen økte 6,4 %. Det betyr at markedsandelene på dagligvarer økte i 2011.

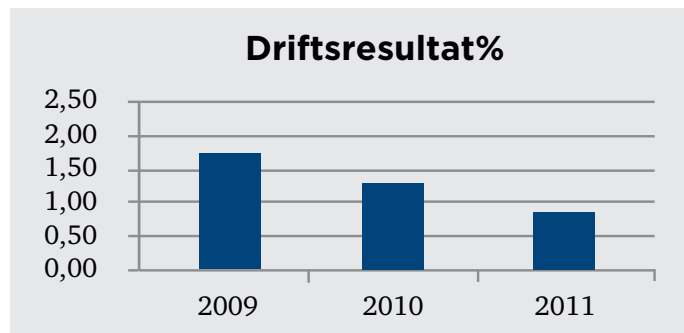


Bruttofortjenesten utgjorde 482,8 mill. kr eller 18,0 %. De tre lagene hadde samlet en bruttofortjeneste på 18,5 % året før.



Totale driftskostnader utgjorde 550,4 mill. kr.

Driftsresultatet ble 24,0 mill. kr mot 34,5 mill. kr for de tre lagene samlet i 2010. Målt mot omsetning ble driftsresultatet 0,9 % mot 1,3 % året før.



Etter skattekostnad på 5,3 mill. kr ble årsresultatet 14,8 mill. kr.

Resultatet for 2011 er på et nivå som styret ikke er fornøyd med. Resultatet er preget av tunge butikk- og eiendomsinvesteringer. Det er også preget av at nye og nyrenoverte butikker i 2011 har hatt en noe svakere start omsetningsmessig enn hva som var forventet. Fusjonen har kortsiktig medført økte kostnader. Stordriftsfordeler som følge av fusjonen vil bli tatt ut fra og med 2012.

Egenkapitalen utgjorde ved årsskiftet 719,3 mill. kr eller 35,3 %.

Årsresultatet i konsernet ble 18,1 mill. kr. Egenkapitalen utgjorde ved årsskiftet 733,9 mill. kr eller 30,6 %. Konsernets finansielle stilling er god.

Etter styrets vurdering har Coop Nord ikke kredittrisiko eller likviditetsrisiko av betydning.

Det har ikke inntrådt forhold etter regnskapsårets slutt som har betydning for det fremlagte årsregnskap.

### FORTSATT DRIFT

Styret legger til grunn regnskapslovens bestemmelse om fortsatt drift. Etter styrets vurdering er forutsetningene for fortsatt drift til stede.

### FREMTIDIG UTVIKLING

Reallønnsvekst, økt boligformue og fortsatt lav rente skal stimulere innenlandsk etterspørsel i 2012. Krisen internasjonalt gjør imidlertid at norske forbrukere til en viss grad holder igjen på veksten i forbruket.

Konkurransesituasjonen vil fortsatt være utfordrende. Det betyr at vi må ha fokus på butikkstandard, kompetanse og kundens opplevelse i butikk.

Nyåpnede butikker i 2012 skal bidra til å styrke markedsandelene.

Jekta Storsenter vil stå ferdig høsten 2012. Det skal styrke senterets markedsposisjon og gi et betydelig løft i omsetningen for egne butikker og for leietakere.

Som følge av nyåpnede butikker forventes noe høyere omsetningsvekst i 2012 enn i 2011. Resultatet forventes å bli bedre enn i 2011.

## RESULTATDISPONERING

Årets regnskap er gjort opp med et årsresultat på 14,8 mill. kr, som styret foreslår disponert som følger:

	1000 kr
Renter av ansvarsinnskudd	59
Overført annen egenkapital	14 743


## AVSLUTNING


Styret takker medlemmer, kunder og forretningsforbindelser for godt samarbeid i 2011. Styret takker også ansatte og medlemsvalgte, som gjennom sin innsats har bidratt til god utvikling for Coop Nord i året som er gått.

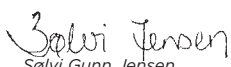
Tromsø, 31. desember 2011/28. februar 2012


  
Odd E. Jørgensen  
Leder

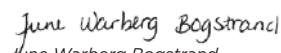
  
Stig E. Mortensen  
Nestleder


  
Johanne Raade  
Medlem


  
Nils Magne Larsen  
Medlem

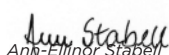
  
Sølvi Gunn Jensen  
Medlem

  
Hilde Elisabeth Sjurelv  
Medlem

  
June Warberg Bogstrand  
Medlem (ansatt)

  
Hallgeir Pettersen  
Medlem (ansatt)

  
Wenche G. Jacobsen  
Medlem (ansatt)

  
Ann-Elmør Ståbell  
Medlem (ansatt)

  
Kjell Olav Pettersen  
Adm. direktør



Coop Prix Elverhøy ble kåret til årets Prix i Norge. Prisen ble mottatt av assisterende butikksjef Jonas Fossan.

# RESULTATREGNSKAP

Alle tall i NOK 1000

	Note	COOP NORD SA				KONSERN	
		2011	%	2010	%	2011	2010
<b>DRIFTSINNTÆKTER</b>							
Salgsinntekt		2 689 919	100%	1 757 723	100%	2 704 241	1 757 723
Kjøpebonus til egne medlemmer	11	37 959	1,4%	25 097	1,4%	37 959	25 097
Netto omsetning		2 651 960	98,6%	1 732 626	98,6%	2 666 282	1 732 626
Varekostnad		2 169 119	80,6%	1 411 795	80,3%	2 178 616	1 411 795
<b>Bruttofortjeneste</b>		<b>482 841</b>	<b>18,0%</b>	<b>320 831</b>	<b>18,3%</b>	<b>487 666</b>	<b>320 831</b>
Kjøpebonus fra Coop Norge SA		16 625	0,6%	11 022	0,6%	16 625	11 022
Leieinntekter		38 507	1,4%	36 126	2,1%	69 406	46 744
Annen driftsinntekt		36 426	1,4%	20 375	1,2%	39 304	20 166
<b>Sum driftsinntekter</b>		<b>574 399</b>	<b>21,4%</b>	<b>388 354</b>	<b>22,1%</b>	<b>613 001</b>	<b>398 763</b>
<b>DRIFTSKOSTNADER</b>							
Lønnskostnad	5, 7	300 045	11,2%	185 796	10,6%	303 736	185 828
Avskrivninger/nedskrivninger	2	57 605	2,1%	38 755	2,2%	66 273	46 097
Husleie, elektrisk kraft	10	62 166	2,3%	45 290	2,6%	51 449	35 722
Butikk- og administrasjonskostnader	7	130 593	4,9%	83 840	4,8%	138 069	88 663
<b>Sum driftskostnader</b>		<b>550 409</b>	<b>20,5%</b>	<b>353 681</b>	<b>20,1%</b>	<b>559 527</b>	<b>356 310</b>
<b>DRIFTSRESULTAT</b>		<b>23 990</b>	<b>0,9%</b>	<b>34 673</b>	<b>2,0%</b>	<b>53 474</b>	<b>42 453</b>
<b>FINANSINNTÆKTER OG -KOSTNADER</b>							
Finansinntekter	3	15 189	0,6%	6 129	0,3%	6 093	5 145
Finanskostnader	2	16 389	0,6%	5 197	0,3%	34 135	7 637
Nedskrivning av finansielle eiendeler		2 644	0,1%	3 000	0,2%	144	3 000
<b>Netto finansposter</b>		<b>- 3 844</b>	<b>-0,1%</b>	<b>- 2 068</b>	<b>-0,1%</b>	<b>- 28 186</b>	<b>- 5 492</b>
<b>ORD. RES. FØR SKATTEKOSTNAD</b>		<b>20 146</b>	<b>0,7%</b>	<b>32 605</b>	<b>1,9%</b>	<b>25 288</b>	<b>36 961</b>
Skattekostnad på ordinært resultat	6	5 344	0,2%	6 217	0,4%	6 908	7 909
<b>ÅRSRESULTAT</b>		<b>14 802</b>	<b>0,6%</b>	<b>26 388</b>	<b>1,5%</b>	<b>18 380</b>	<b>29 052</b>
Minoritetsandel av resultat						278	253
<b>ÅRSRESULTAT</b>		<b>14 802</b>		<b>26 388</b>		<b>18 102</b>	<b>28 799</b>
<b>Opplysninger om avsetninger til:</b>							
Renter av ansvarsinnskudd		59		39		59	39
Avsatt til reservefond/fonds						18 043	28 760
Avsatt til etterbetalingsfond							
Overført annen egenkapital		14 743		26 349			
<b>Sum overføringer</b>		<b>14 802</b>		<b>26 388</b>		<b>18 102</b>	<b>28 799</b>



# BALANSE

Alle tall i NOK 1000

EIENDELER							
ANLEGGSMIDLER	Note	COOP NORD SA				KONSERN	
		2011	%	2010	%	2011	2010
<b>Immaterielle eiendeler</b>							
Utsatt skattefordel	6	6 873		1 963		0	0
<b>Sum immaterielle eiendeler</b>		<b>6 873</b>		<b>1 963</b>		<b>0</b>	<b>0</b>
<b>Varige driftsmidler</b>							
Tomter, bygninger og annen fast eiendom	2,4	625 510		343 040		1 034 268	541 642
Driftsløsøre	2	262 598		136 416		262 766	137 156
Anlegg under utførelse		469 342		153 007		491 996	160 874
<b>Sum varige driftsmidler</b>		<b>1 357 450</b>		<b>632 463</b>		<b>1 789 030</b>	<b>839 672</b>
<b>Finansielle anleggsmidler</b>							
Investeringer i datterselskap	3	81 287		47 387		0	0
Investering i tilknyttede selskap	3	7 044		15 688		7 044	15 765
Lån konsernselskap	4	6 951		6 653		0	0
Lån tilknyttede selskap	4	18 921		0		18 921	0
Obligasjoner og andre langsiktige fordr	4,5	22 773		32 534		22 942	32 534
Andelsinnskudd i Coop Norge SA		43 985		27 944		43 985	27 944
Investeringer i aksjer og andeler for øvrig	9	4 268		3 425		4 268	3 425
<b>Sum finansielle anleggsmidler</b>		<b>185 229</b>		<b>133 631</b>		<b>97 160</b>	<b>79 668</b>
<b>SUM ANLEGGSMIDLER</b>		<b>1 549 552</b>	<b>76%</b>	<b>768 057</b>	<b>77%</b>	<b>1 886 190</b>	<b>919 340</b>
<b>OMLØPSMIDLER</b>							
Varebeholdning	4,8	256 522		125 563		261 522	125 563
Kundefordringer	4	12 821		7 747		14 013	8 290
Fordring konsernselskap		5 704		1 000		0	0
Andre fordringer		10 402		10 329		11 798	10 798
Innskudd i Coop Norge SA		1 435		24 909		1 435	24 909
Kontanter og bankinnskudd	4	200 129		61 946		224 727	67 366
<b>SUM OMLØPSMIDLER</b>		<b>487 013</b>	<b>24%</b>	<b>231 494</b>	<b>23%</b>	<b>513 495</b>	<b>236 926</b>
<b>SUM EIENDELER</b>		<b>2 036 565</b>		<b>999 551</b>		<b>2 399 685</b>	<b>1 156 266</b>

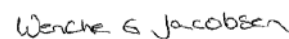
## EGENKAPITAL OG GJELD

	Note	COOP NORD SA				KONSERN	
		2011	%	2010	%	2011	2010
<b>EGENKAPITAL</b>							
<b>Innskutt egenkapital</b>							
Medlemmenes ansvarsinnskudd	1	23 479		16 292		23 479	16 292
<b>Opptjent egenkapital</b>							
Felleseid andelskapital	1	87 058		58 197			
Reservefond (vedtektsbestemt fond)	1	0		0			
Etterbetalingsfond (vedtektsbestemt)	1	518 523		428 477			
Annen egenkapital	1	90 194		36 751			
Fonds	1					710 394	533 391
<b>Sum opptjent egenkapital</b>		<b>695 775</b>		<b>523 425</b>		<b>710 394</b>	<b>533 391</b>
<b>SUM EGENKAPITAL</b>	<b>1</b>	<b>719 254</b>	<b>35%</b>	<b>539 717</b>	<b>54%</b>	<b>733 873</b>	<b>549 683</b>
<b>Minoritetsinteresser</b>	<b>1</b>					<b>11 966</b>	<b>1 538</b>
<b>GJELD</b>							
<b>Avsetning for forpliktelser</b>							
Pensjonsforpliktelser	5	0		3 988		0	3 988
Utsatt skatt	6	0		0		14 344	10 049
<b>Sum avsetning for forpliktelser</b>		<b>0</b>		<b>3 988</b>		<b>14 344</b>	<b>14 037</b>
<b>Annen langsiktig gjeld</b>							
Medlemsinnskudd	4	348 920		188 320		348 920	188 320
Gjeld til kredittinstitusjoner	4	194 869		49 500		495 416	176 140
Annen langsiktig gjeld	2,4	71 097		321		74 646	3 816
<b>Sum annen langsiktig gjeld</b>		<b>614 886</b>		<b>238 141</b>		<b>918 982</b>	<b>368 276</b>
<b>Kortsiktig gjeld</b>							
Gjeld til kredittinstitusjoner		367 900		0		377 100	0
Leverandørgjeld Coop Norge SA		151 045		54 969		151 045	54 969
Leverandørgjeld andre		77 611		82 210		78 975	83 691
Betalbar skatt	6	1 500		8 941		3 622	10 102
Skyldig offentlige avgifter		14 875		8 040		14 959	8 270
Annen kortsiktig gjeld		89 494		63 545		94 819	65 700
<b>Sum kortsiktig gjeld</b>		<b>702 425</b>		<b>217 705</b>		<b>720 520</b>	<b>222 732</b>
<b>SUM GJELD</b>		<b>1 317 311</b>	<b>65%</b>	<b>459 834</b>	<b>46%</b>	<b>1 653 846</b>	<b>605 045</b>
<b>SUM EGENKAPITAL OG GJELD</b>		<b>2 036 565</b>		<b>999 551</b>		<b>2 399 685</b>	<b>1 156 266</b>


Tromsø, 31. desember 2011/28. februar 2012

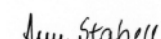
  
Odd E. Jørgensen  
Leder


  
Sølvi Gunn Jensen  
Medlem


  
Wenche G. Jacobsen  
Medlem (ansatt)

  
Stig E. Mortensen  
Nestleder


  
Hilde Elisabeth Sjurelv  
Medlem

  
Ann-Elisabeth Stabel  
Medlem (ansatt)

  
Johanne Raade  
Medlem

  
June Warberg Bogstrand  
Medlem (ansatt)

  
Kjell Olav Pettersen  
Adm. direktør

  
Nils Magne Larsen  
Medlem

  
Hallgeir Pettersen  
Medlem (ansatt)

# NOTER TIL REGNSKAPET FOR 2011

## REGNSKAPSPRINSIPPER

Årsregnskapet er satt opp i samsvar med regnskapsloven og god regnskapsskikk.

## KONSOLIDERINGSPRINSIPPER

Konsernregnskapet omfatter de selskap hvor morselskapet og datterselskap direkte eller indirekte har bestemmende innflytelse. Konsernregnskapet viser selskapenes økonomiske stilling, resultat av årets virksomhet og kontantstrømmer som en samlet økonomisk enhet hensyntatt minoritetsandeler. Bestemmende innflytelse anses, i utgangspunktet, å foreligge når en direkte eller indirekte eier mer enn 50 prosent av den stemmeberettigede kapital. Med tilknyttede selskap menes selskap der konsernet har en eierandel på 20-50 prosent, hvor investeringen er av langvarig og strategisk karakter og hvor konsernet kan utøve en vesentlig innflytelse. Interne resultatposter, samt interne fordringer og gjeld mellom konsernselskap er eliminert.

Det konsoliderte regnskapet omfatter følgende selskaper:

Coop Nord SA	Mor
Verkstedveien Eiendom AS	100 %
Iceliving AS	100 %
Margrethe Jørgensens vei 1A AS	100 %
Sport1 Lofotsenteret	100 %
Lofot-Senteret AS	76 %
Samvirkegården AS	75 %
Naustet Eiendom AS	51 %

Domuskvartalet AS som var et 100% eid datterselskap 31.12.2010 er i løpet av året solgt. Margrethe Jørgensensvei 1A AS er datter- datter selskap i konsernet. Selskapet eies 100% av Verkstedveien Eiendom AS og er innarbeidet direkte i morselskapets konsernregnskap etter reglene i regnskapslovens § 3-7.

## DATTERSELSKAP OG TILKNYTTETEDE SELSKAP

Datterselskaper og tilknyttede selskap er vurdert etter kostmetoden i selskapsregnskapet.

Tilknyttede selskap er vurdert etter egenkapitalmetoden i konsernregnskapet.

Tilknyttede selskap omfatter følgende selskaper:

Ruggevik Næringspark AS	40 %
Demag Utvikling AS	30 %
Kjølen AS	50 %
Bygdeveien 24 AS	34 %
Coop/Byggesystemer Eiendom AS	50 %
Nordlysparken AS	20 %

## SALGSINNEKTER

Inntektsføring ved salg av varer skjer på leveringstidspunktet.

## KLASSIFISERING OG VURDERING AV BALANSEPOSTER

Omløpsmidler og kortsiktig gjeld omfatter poster som forfaller til betaling innen ett år etter balansedagen, samt poster som knytter seg til varekretsløpet. Øvrige poster er klassifisert som anleggsmidler/langsiktig gjeld. Omløpsmidler vurderes til laveste verdi av anskaffelseskost og virkelig verdi. Kortsiktig gjeld balanseføres til nominelt beløp på etableringstidspunktet. Anleggsmidler vurderes til anskaffelseskost, men nedskrives til virkelig verdi dersom verdifallet ikke forventes å være forbigående. Langsiktig gjeld balanseføres til nominelt beløp på etableringstidspunktet.

## KUNDEFORDRINGER

Kundefordringer og andre fordringer er oppført i balansen til pålydende etter fradrag for avsetning til forventet tap. Avsetning til tap gjøres på grunnlag av individuelle vurderinger av de enkelte fordringene. I tillegg gjøres det for øvrige kundefordringer en uspesifisert avsetning for å dekke antatt tap.

## VAREBEHOLDNINGER

Lager av innkjøpte varer er verdsatt til anskaffelseskost, og det er foretatt nedskrivning for påregnelig ukurans.

## VARIGE DRIFTSMIDLER

Varige driftsmidler balanseføres og avskrives over driftsmidlets levetid dersom de har levetid over 3 år og har en kostpris som overstiger kr 15.000. Direkte vedlikehold av driftsmidler kostnadsføres løpende under driftskostnader, mens påkostninger eller forbedringer tillegges driftsmidlets kostpris og avskrives i takt med driftsmidlets levetid. Varige driftsmidler nedskrives til virkelig verdi ved verdifall som ikke anses å være forbigående. Finansiell leasing balanseføres og avskrives i forhold til driftsmidlets levetid.

## PENSJONER

Pensjonskostnader og pensjonsforpliktelser beregnes etter lineær opptjening basert på forutsetninger om diskonteringsrente, fremtidig regulering av lønn, pensjoner og ytelser fra folketrygden, fremtidig avkastning på pensjonsmidler samt aktuarmessige forutsetninger om dødelighet, frivillig avgang, osv. Pensjonsmidler er vurdert til virkelig verdi og fratrukket i netto pensjonsforpliktelser i balansen. Endringer i forpliktelsen som skyldes endringer i pensjonsplaner fordeles over antatt gjenværende opptjeningstid. Endringer i forpliktelsen og pensjonsmidlene som skyldes endringer i og avvik i beregningsforutsetningene (estimatendringer) fordeles over antatt gjennomsnittlig gjenværende opptjeningstid hvis avvikene ved årets begynnelse overstiger 10 % av det største av brutto pensjonsforpliktelser og pensjonsmidler.

Ved regnskapsføring av pensjon er lineær opptjeningsprofil og forventet sluttlønn som opptjeningsgrunnlag lagt til grunn. Planendringer amortiseres over forventet gjenværende opptjeningstid. Det samme gjelder estimatavvik i den grad de overstiger 10 % av den største av pensjonsforpliktelsene og pensjonsmidlene (korridor).

## SKATT

Skattekostnaden i resultatregnskapet omfatter både periodens betalbare skatt og endring i utsatt skatt/skattefordel. Utsatt skatt/skattefordel er beregnet med 28% på grunnlag av de midlertidige forskjeller som eksisterer mellom regnskapsmessige og skattemessige verdier. Skatteøkende og skattereduserende midlertidige forskjeller som reverserer eller kan reversere i samme periode er utlignet og nettoført.

## KONTANTSTRØMOPPSTILLING

Kontantstrømoppstillingen er utarbeidet etter den indirekte metoden. Kontanter og kontantekvivalenter omfatter kontanter, bankinnskudd og andre kortsiktige, likvide plasseringer som umiddelbart og med uvesentlig kursrisiko kan konverteres til kjente kontantbeløp med forfallsdato kortere enn tre måneder fra anskaffelsesdato.

## FUSJON

I 2011 fusjonerte Coop Nord SA med Coop Lofoten SA og Coop Midt-Troms SA. Fusjonen ble gjennomført til konsernkontinuitet iht kapittel 8 i samvirkeoven, samt bestemmelser om skattefri fusjon med virkning fra 01.01.2011.

## Fusjonsvederlag til medlemmene i Coop Lofoten SA og Coop Midt-Troms SA

Fusjonsvederlaget er utarbeidet iht samvirkeoven §106. Tidligere medlemmer i Coop Lofoten og Coop Midt-Troms har ved fusjonen fått tildelt medlemskap i Coop Nord SA. Dersom et medlem i Coop Lofoten og/eller Coop Midt-Troms SA var medlem i Coop Nord SA ved fusjonstidspunktet økte andelsinnskuddet i Coop Nord SA.

## KJØPEBONUS

Coop Midt-Troms og Coop Nord SA har forhåndsgarantert 2% kjøpebonus for 2011. Coop Lofoten har forhåndsgarantert 1% kjøpebonus. I 2011 har samtlige medlemmer i det overtakende foretaket, Coop Nord SA, mottatt 2% kjøpebonus. Fremtidige kjøpebonus vil bli vedtatt av Coop Nord SA.

Alle tall i NOK 1000

### NOTE 1 EGENKAPITAL

ÅRETS ENDRING I EGENKAPITAL	ANSVAR- INNSK.	FELLESEID ANDELSKAPITAL	RESERVE- FOND	ETTER- BETALINGSFOND	ANNEN EGENKAPITAL	SUM
<i>Egenkapital pr 31.12.2010</i>	16 292	58 197	-	428 477	36 751	539 717
Innbetalt fra medlemmene	1 032					1 032
Konvertert til etterbetalingsfond						0
Tilført fusjonen med Coop Midt-Troms	4 074	19 657	-	67 376	31 105	122 212
Tilført fusjonen med Coop Lofoten	2 081	9 204	-	22 670	7 536	41 491
Årets resultat					14 802	14 802
<b><i>Egenkapital pr 31.12.2011</i></b>	<b>23 479</b>	<b>87 058</b>	<b>-</b>	<b>518 523</b>	<b>90 194</b>	<b>719 254</b>

Felleseid andelskapital er beholdt til tross for at regnskaps- og samvirkeov ikke har definert denne egenkapitalposten. Fondet er vedtektsbestemt og hjemlet i skatteloven og beholdes inntil endelig avklaring. Etterbetalingsfond er definert i samvirkeoven.

## KONSERN

<i>Egenkapital pr 31.12.2010</i>	549 683
Innfusjonert kapital fra Coop Lofoten og Coop Midt-Troms	165 056
Innbetalt fra medlemmene	1 032
Årets resultat	18 102
<b><i>Konsernets egenkapital pr 31.12.2011</i></b>	<b>733 873</b>

## Minoritet

Egenkapital pr 31.12.2011	1 538
Innfusjoner minoritet Lofot-Senteret AS	5 129
Netto merverdi minoritet Lofot-Senteret AS	5 021
Resultatandel minoritet 2011	278
<b><i>Minoritetens egenkapital pr 31.12.2011</i></b>	<b>11 966</b>

**NOTE 2 VARIGE DRIFTSMIDLER****COOP NORD SA**

<b>VARIGE DRIFTSMIDLER</b>	<b>GOODWILL</b>	<b>BYGNINGER OG ANNEN EIENDOM</b>	<b>MASKINER OG INVENTAR</b>	<b>SUM VARIGE DRIFTSMIDLER</b>
Anskaffelseskost pr 01.01.		499 162	359 771	858 933
Tilført ved fusjon datterselskap	180	207 970	84 709	292 859
Tilgang kjøpte driftsmidler		190 165	117 614	307 779
Avgang solgte/ utrangerte driftsmidler		-3 172	0	-3 172
<b>Anskaffelseskost 31.12.</b>	<b>180</b>	<b>894 125</b>	<b>562 094</b>	<b>1 456 399</b>
Akkumulerte avskrivninger 01.01.	180	247 507	261 167	508 854
Tilbakeført ved avgang		-1 833		-1 833
Årets avskrivninger		19 237	38 330	57 567
Ekstraord nedskrivning		37		37
<b>Akkumulerte avskrivninger 31.12.</b>	<b>180</b>	<b>268 614</b>	<b>299 497</b>	<b>564 625</b>
<b>Balansført verdi 31.12.</b>	<b>0</b>	<b>625 510</b>	<b>262 598</b>	<b>888 108</b>

Tomter og ikke avskrivbare bygg inngår i kolonnen "Bygninger og annen fast eiendom" med balansført verdi kr 29.921. Disse er ikke gjenstand for ordinære avskrivninger.

**Leasede driftsmidler**

En av de eksterne leiekontraktene gir rett og plikt til utkjøp av lokalene til en verdi på 65 mill etter utløp av leieperioden på 10 år ( i 2020). Kontrakten er behandlet som finansiell leasing og dette utgjør følgende beløp for 2011:

Driftsmidler	69 874
Langsiktig gjeld	70 807
Rentekostnad	4 907

**KONSERN**

<b>VARIGE DRIFTSMIDLER</b>	<b>BYGNINGER OG ANNEN EIENDOM</b>	<b>MASKINER OG INVENTAR</b>	<b>SUM VARIGE DRIFTSMIDLER</b>
Anskaffelseskost pr 01.01.	897 739	363 597	1 261 336
Tilført ved fusjon av datterselskaper	207 970	84 709	292 679
Tilgang kjøpte driftsmidler/merverdier	237 326	194 286	431 612
Avgang solgte driftsmidler	-3 172	-77 267	-80 439
<b>Anskaffelseskost 31.12.</b>	<b>1 339 863</b>	<b>565 325</b>	<b>1 905 188</b>
Oppskrivning i 1998	19 483		19 483
Akkumulerte avskrivninger 01.01.	299 126	264 071	563 197
Tilbakeførte avskrivninger	-1 833	-	-1 833
Årets avskrivninger	27 785	38 488	66 273
<b>Akkumulerte avskrivninger 31.12.</b>	<b>325 078</b>	<b>302 559</b>	<b>627 637</b>
<b>Balansført verdi 31.12.</b>	<b>1 034 268</b>	<b>262 766</b>	<b>1 297 034</b>

Både morselskapet og konsernet benytter lineære avskrivninger for alle varige driftsmidler. Den økonomiske levetiden for driftsmidlene er beregnet til:

\* Bygninger og annen fast eiendom

20-50 år

\* Maskiner og inventar

3-10 år

## NOTE 3 DATTERSELSKAP OG TILKNYTTETE SELSKAP

SELSKAP	ANSKAFSELSES-TIDSPUNKT	FORRETNINGS-KONTOR	EIERANDEL	STEMMEANDEL	TYPE
Samvirkegården AS	1995	Tromsø	75 %	75 %	DS
Verkstedveien Eiendom AS	1999/2004	Harstad	100 %	100 %	DS
Iceliving AS	2009	Tromsø	100 %	100 %	DS
Naustet Eiendom AS	2003	Skjervøy	51 %	51 %	DS
Lofot-Senteret AS	2006	Svolvær	100 %	100 %	DS
Sport1 Lofotsenteret AS	2004	Leknes/Svolvær	100 %	100 %	DS
Kjølen AS	2005	Tromsø	50 %	50 %	TS
Demag Utvikling AS	2008	Narvik	30 %	30 %	TS
Ruggevik Næringspark AS	2008	Harstad	40 %	40 %	TS
Bygdeveien 24 AS	2010	Borkenes	34 %	34 %	TS
Nordlysparken AS	2011	Harstad	20 %	20 %	TS

Investeringene vurderes etter kostmetoden i selskapsregnskapet. I konsernregnskapet vurderes tilknyttede selskap etter egenkapitalmetoden.

SELSKAP (beløp i hele 1.000)	AKSJEKAPITAL	ANTALL AKSJER	SUM PÅLYDENDE	BOKFØRT VERDI
Samvirkegården AS	600	90	450	16 950
Verkstedveien Eiendom AS	14 300	14 300	14 300	18 962
Iceliving AS	5 000	5 000	5 000	12 834
Naustet Eiendom AS	1 000	510	510	541
Lofot-Senteret AS	631	477	477	31 000
Sport1 Lofotsenteret AS	100	100	100	1 000
<b>Sum datterselskap</b>				<b>81 287</b>

Selskapet har pr. 31.12 nedskrevet verdien av aksjene i Sport1 Lofotsenteret AS med 2,5 mnok

Kjølen AS	100	50	57	57
Demag Utvikling AS	1 000	1 000	1 000	303
Ruggevik Næringspark AS	100	100	1 000	2 997
Bygdeveien 24 AS	2 000	680	680	684
Coop/Byggesystemer Eiendom AS	1 000	500	500	503
Nordlysparken AS	1 278	256	256	2 500
<b>Sum tilknyttede selskap</b>				<b>7 044</b>

Selskapene Kjølen AS, Demag Utvikling AS og Bygdeveien 24 AS kom inn ved nystiftelse.

I forbindelse med fusjonen er Lofot-Senteret AS blitt datterselskaper fra 2011. Aksjene i Polarhallen AS ble solgt i 2011 til bokført verdi. Verdien av de tilknyttede selskapene utgjør en liten del av regnskapet til Coop Nord SA, kr. 7.044.000 pr. 31.12.11 og kr. 15.688.000 pr. 31.12.10. Det er ikke mottatt årsoppgjør fra disse. Det er derfor ikke beregnet resultatandel for 2011.



Butikksjef Beate Simonsen og Espen Hågensen tar i mot blomster etter at Coop Prix Fjordgata i Harstad vant «Klar for kunde» i sin region i 2011.



Regiondirektør Inge Forsaa og butikksjef Ole-Kristian Olsen var fornøyd etter åpningen av Coop Extra Brevivika.

**NOTE 4 FORDRINGER OG GJELD**

	<b>COOP NORD SA</b>		<b>KONSERN</b>	
	<b>2011</b>	<b>2010</b>	<b>2011</b>	<b>2010</b>
<b>BANKINNSKUDD BUNDET</b>				
Skattetrekkinnskudd	11 073	7 510	11 132	7 510
<b>LANGSIKTIG FORDRING MED FORFALL SENERE ENN 1 ÅR</b>				
Ansvarlig lån Naustet Eiendom AS	2 826	2 728		
Lån Samvirkegården AS	4 125	2 625		
Lån Iceliving AS	0	1 300		
<b>Sum lån til konsernselskap</b>	<b>6 951</b>	<b>6 653</b>		
<b>OBLIGASJONER OG ANDRE LANGSIKTIGE FORDR.</b>				
Ansvarlig lån Kjølén AS	800	800	800	800
Ansvarlig lån Demag Utvikling AS	17 843	13 378	17 843	13 378
Ansvarlig lån Ruggevik Næringspark	278	114	278	114
Obligasjoner og andre rentebærende plasseringer	22 773	18 243	22 773	18 243
<b>Sum</b>	<b>41 694</b>	<b>32 535</b>	<b>41 694</b>	<b>32 535</b>
<b>LANGSIKTIG GJELD MED FORFALL SENERE ENN 5 ÅR</b>				
Medlemsinnskudd 1)	348 920	188 320	348 920	188 320
Annen langsiktig gjeld	71 097	321	74 646	3 816
Gjeld til kredittinstitusjoner	194 869	49 500	495 416	176 140
<b>Sum</b>	<b>614 886</b>	<b>238 141</b>	<b>918 982</b>	<b>368 276</b>

1) Medlemsinnskuddene kan innløses på kort varsel, men viser seg å være stabile over tid.

	<b>COOP NORD SA</b>		<b>KONSERN</b>	
	<b>2011</b>	<b>2010</b>	<b>2011</b>	<b>2010</b>
Gjeld sikret ved pant *	543 789	237 820	844 336	364 460
<b>PANTSATTE EIENDELER:</b>				
Kundefordringer	12 821	7 747	13 522	8 290
Varer	256 522	125 563	261 522	125 563
Bygninger og tomter	321 589	69 601	665 753	254 339
<b>Sum</b>	<b>590 932</b>	<b>202 911</b>	<b>940 797</b>	<b>388 192</b>

\*Medlemsinnskudd på 348,9 mill. er garantert av Samvirkelegenes Garantifond AL. Denne garantien er pantsikret innenfor en ramme på kr 70 millioner i varelager samt kundefordringer.

**NOTE 5 PENSJONER**

Selskapet og konsernet har pensjonsordninger som omfatter 215 personer ved utgangen av 2011. Ordningene gir rett til definerte fremtidige ytelser. Disse er i hovedsak avhengig av antall opptjeningsår, lønnsnivå ved oppnådd pensjonsalder og størrelsen på ytelsene fra folketrygden. Forpliktelsene er dekket gjennom forsikringselskap. I tillegg kommer usikrede ordninger til AFP-pensjonister.

<b>PENSJONSKOSTNAD</b>	<b>2011</b>	<b>2010</b>
Nåverdi av årets pensjonsopptjening	2 955	3 898
Rentekostnad av pensjonsforpliktelsen	3 637	3 627
Avkastning på pensjonsmidler	-3 742	-2 667
Amortisering av planendring	-	-
Administrasjonskostnad	1 079	190
Resultatført implementeringsvirkning		
Resultatført planendring		
Resultatført andel aktuarielt tap	-887	
Resultatført netto forpliktelse ved avkorting/oppgjør	100	-6 268
<b>Netto pensjonskostnad</b>	<b>3 142</b>	<b>2 566</b>

<b>PENSJONSFORPLIKTELSE</b>	<b>2011</b>	<b>2010</b>
Beregnete pensjonsforpliktelser pr 31.12	-104 884	37 380
Pensjonsmidler (til markedsverdi) pr 31.12	78 284	-49 505
Ikke resultatført planendring	-	-731
Ikke resultatført aktuarielt tap	28 889	8 868
Korrigert for arb g avg	-	-
<b>Netto pensjonsforpliktelse</b>	<b>2 289</b>	<b>-3 988</b>

**ØKONOMISKE FORUTSETNINGER:**

Diskonteringsrente	3,9 %	4,6 %
Forventet lønnsregulering/pensjonsøkning/G-regulering	4,0 %	4,0 %
Forventet avkastning på fondsmidler	4,8 %	5,4 %
Forventet pensjonsøkning	3,75 %	0,0 %
Regulering grunnbeløp	3,75 %	0,0 %

De aktuariemessige forutsetningene er basert på vanlige benyttede forutsetninger innen forsikring når det gjelder demografiske faktorer og avgang.



Coop Obs! Hypermarked i Narvik gikk helt til topps i landet i sin aller første kundeundersøkelse!



**NOTE 6 SKATT**

ÅRETS SKATTEKOSTNAD FORDELER SEG PÅ:	COOP NORD SA		KONSERN	
	2011	2010	2011	2010
Beregnet skatt på ordinært resultat *)	-	7 941	2 122	9 102
Betalbar formueskatt	1 500	1 000	1 500	1 000
For mye avsatt forrige år	-	-568		-568
Endring i utsatt skatt/skattefordel	3 844	-2 156	3 286	-1 625
<b>Sum skattekostnad ordinært resultat</b>	<b>5 344</b>	<b>6 217</b>	<b>6 908</b>	<b>7 909</b>

Ordinært resultat før skatt	20 146	32 606		
Permanente forskjeller *)	-6 419	3 085		
Endring i midlertidige forskjeller	-22 850	-7 330		
<b>Årets skattegrunnlag ordinært resultat</b>	<b>-9 123</b>	<b>28 361</b>		

\*) Inkluderer: ikke fradagsberettigede kostnader (f.eks representasjon) samt andre skattemessige fradrag og tillegg som ikke reverserer.

**OVERSIKT OVER MIDLERTIDIGE FORSKJELLER OG UTSATT SKATTEFORDEL:**  
 (minus = skattereduserende midlertidige forskjeller)

	COOP NORD SA	
	2011	2010
Anleggsmidler	14 702	11 703
Varebeholdning	-20 989	-16 455
Kundefordringer	-395	-114
Pensjonsforpliktelse	-4 475	-3 988
Regnskapsmessige avsetninger	-1 048	0
Gevinst- og tapskonto	7 762	768
Balanseførte leieavtaler	-932	0
<b>Sum endring som påvirker betalbar skatt</b>	<b>-5 375</b>	<b>-8 086</b>
Ans andeler og div	1 076	1 076
Akk. fremførbart underskudd	-20 244	0
<b>Sum midlertidige forskjeller</b>	<b>-24 543</b>	<b>-7 010</b>
<b>Utsatt skattefordel (28%)</b>	<b>-6 873</b>	<b>-1 963</b>

	KONSERN	
Grunnlag utsatt skatt / skattefordel i Coop Nord	-24 546	-7 010
Grunnlag utsatt skatt / skattefordel i DS	12 760	23 306
Merverdi bygg i konsernet	63 014	19 593
<b>Sum midlertidige forskjeller</b>	<b>51 228</b>	<b>35 889</b>
<b>Utsatt skatt /-skattefordel (28%)</b>	<b>14 344</b>	<b>10 049</b>

**NOTE 7 LØNNKOSTNADER, ANTALL ANSATTE, GODTGJØRELSER MV**

LØNNKOSTNADER	COOP NORD SA		KONSERN	
	2011	2010	2011	2010
Lønninger	268 286	165 208	271 689	165 240
Arbeidsgiveravgift	17 864	10 870	18 051	10 870
Pensjonskostnader	6 469	4 301	6 554	4 301
Honorar tillitsvalgte	1 432	765	1 432	765
Andre ytelser	5 994	4 652	6 010	4 652
<b>Sum</b>	<b>300 045</b>	<b>185 796</b>	<b>303 736</b>	<b>185 828</b>

Gj.sn. antall ansatte (hel-/deltid):	1 058	655	1 065	655
Antall årsverk: .	765	471	771	471

YTELSER TIL LEDENDE PERSONER	2011		2010	
	STYRELEDER *	ADM. DIR	STYRELEDER	ADM. DIR
Lønn	374	1 526	110	1 491
Pensjonsutgifter		952		1 013
Andre ytelser		151		125
<b>Sum</b>	<b>374</b>	<b>2 629</b>	<b>110</b>	<b>2 629</b>

\*Samlet honorar for styreledere i tidl. Coop Lofoten SA, tidl. Coop Midt Troms SA og Coop Nord SA.

Ubetaling til styregodtgjørelse i datterselskapene er gjort med 173.000 i 2011 og kr. 50.000 i 2010.

Det er ikke gitt lån-/sikkerhetsstillelse til adm.dir, styreleder eller andre nærstående parter. Det er ingen enkeltlån-/sikkerhetsstillelser som utgjør mer enn 5 % av selskapets egenkapital. Det foreligger ingen avtaler om etterlønn eller bonuser til ledende personer i forbindelse med opphør av ansettelsesforholdet

Det er etablert tjenestepensjonsordning etter loven om obligatorisk tjenestepensjon for samtlige ansatte som kommer inn under ordningen. Alle som ønsket og alle nye ansatte er /vil bli tilknyttet en innskuddspensjonsordning . Ved utgangen av 2011 utgjorde dette 557 personer og det ble betalt en brutto premie på kr 4 284 674.

Selskapets administrerende direktør har inngått avtale om førtidspensjon. Avtalene gir han rett til å fratse stillingen og motta 67% av årslønnen på fratredelsestidspunktet frem til fylte 67 år, gitt full opptjeningstid. Opptjening av førtidspensjon beregnes fra 1 juli 1999 og full opptjening er 16 hele år. Ved fratredelse før full opptjeningstid avkortes utbetalt førtidspensjon med 1/16 for hvert hele år som mangler full opptjeningstid. Etter at førtidspensjonen begynner å løpe kan pensjonen avløses ved hjelp av straksbegynnende livrente. Fra fylte 67 år og frem til 77 år har administrerende direktør rett til tjenestepensjon tilsvarende 67% av siste ordinære årslønn før pensjonering.

REVISOR	COOP NORD SA		KONSERN	
	2011	2010	2011	2010
Kostnadsført revisjonshonorar	628	352	888	472
Bistandshonorar	338	89	357	91
<b>Sum</b>	<b>966</b>	<b>441</b>	<b>1 245</b>	<b>563</b>

Tallene er eks. merverdiavgift.



Kundene ble godt mottatt av de ansatte ved åpningen av Coop Extra Bardu.



De ansatte ved Coop Prix Stakkevollan har fått en flott butikk etter renoveringen og utvidelsen.

Alle tall i NOK 1000

## NOTE 8 VARELAGER

	COOP NORD SA		KONSERN	
	2011	2010	2011	2010
Handelsvarer til anskaffelseskost	277 512	142 018	282 512	142 018
Nedskrivning for ukurans	-20 990	-16 455	-20 990	-16 455
<b>Sum</b>	<b>256 522</b>	<b>125 563</b>	<b>261 522</b>	<b>125 563</b>

Alle tall i NOK 1000

## NOTE 9 AKSJER OG ANDELER I ANDRE SELSKAP

SELSKAP	ANTALL AKSJER	BALANSEFØRT	MARKEDSVERDI
Hurtigruten ASA	12 894	38	40
Sparebank1 NN grunnfondsbevis	97 848	2 678	3 146
DNB ASA	34 592	1 400	2 032
Nord Salten Kraft AS (B-aksjer)	1 338	0	409
Diverse aksjer og andeler		152	0
<b>Sum aksjer</b>		<b>4 268</b>	<b>5 627</b>

Alle tall i NOK 1000

## NOTE 10 LEIEAVTALER

Deler av butikkdriften skjer i leide lokaler. Nedenfor vises samlet kostnadsført årlig leie samt anslått løpetid for kontraktene. Interne leiekontrakter er i dette tilfellet kontrakter med selskap innenfor konsernet. De fleste av avtalene gir rett til forlengelse med 5 år etter utløpsdato.

	2011	2010	Løpetid
Løpende eksterne leiekontrakter	22 242	18 845	2-10 år
Løpende interne leiekontrakter	11 440	9 555	2-9 år
<b>Sum leiekostnader</b>	<b>33 682</b>	<b>28 400</b>	

En av husleiekontraktene er behandlet som finansiell leasing, se note 2.

Alle tall i NOK 1000

## NOTE 11 KJØPEBONUS TIL EGNE MEDLEMMER

Kjøpebonus er det samme som kjøpeutbytte og ble tidligere behandlet som overskuddsdisponering. Dersom dette hadde vært situasjonen i år ville postene i resultatregnskape blitt som følger:

DRIFTSINNTEKTER	COOP NORD SA			
	2011	%	2010	%
Salgsinntekt	2 689 919	100 %	1 757 723	100 %
Varekostnad	2 169 119	80,6%	1 411 795	80,3%
<b>Bruttofortjeneste</b>	<b>520 800</b>	<b>19,4%</b>	<b>345 928</b>	<b>19,7%</b>
<b>Driftsresultat</b>	<b>61 949</b>	<b>2,3%</b>	<b>59 770</b>	<b>3,4%</b>
<b>Årsresultat</b>	<b>52 761</b>	<b>2,0%</b>	<b>54 485</b>	<b>3,1%</b>

# KONTANTSTRØMOPPSTILLING

Alle tall i nok 1000

	COOP NORD SA		KONSERN	
	2011	2010	2011	2010
<b>LIKVIDER TILFØRT/BRUKT PÅ VIRKSOMHETEN</b>				
Resultat før skattekostnad	20 146	32 605	25 288	36 961
Periodens betalte skatt	-7 937	-8 941	-9 098	-10 905
Tap/gevinst ved salg anleggsmidler	1 222	-370	1 222	-370
Ordinære avskrivninger	57 605	38 755	66 273	46 097
Nedskrivning finansielle anleggsmidler	2 644	3 000	144	0
Pensjonskostnad endring	-2 500	-1 962	-2 500	-1 962
Renter på ansvarsskudd	-59	-39	-59	-39
<i>Tilført fra årets virksomhet</i>	<b>71 121</b>	<b>63 048</b>	<b>81 270</b>	<b>69 782</b>
<b>KONTANTSTRØMMER FRA OPERASJONELLE AKTIVITETER</b>				
Endring i varelager	-45 667	-11 643	-45 915	-11 643
Endring i kundefordringer	-1 470	-2 921	-3 053	-2 378
Endring i leverandørgjeld	64 392	42 547	63 741	42 907
Endring i andre tidsavgrensningsposter	6 516	-3 881	9 124	-5 076
<i>Netto kontantstrømmer fra operasjonelle aktiviteter (A)</i>	<b>94 892</b>	<b>87 150</b>	<b>105 167</b>	<b>93 592</b>
<b>KONTANTSTRØMMER FRA INVESTERINGSAKTIVITETER</b>				
Investeringer i varige driftsmidler	-552 814	-177 766	-571 610	-205 845
Salg av varige driftsmidler	3 172	1 761	3 249	1 761
Salg av aksjer	11 652	-	330	-
Endring i lånefordringer	-19 219	2 968	-	3 595
Endring ved kjøp av aksjer/obligasjoner	4 797	-4 014	4 797	-4 160
<i>Netto kontantstrømmer fra investeringsaktiviteter (B)</i>	<b>-552 412</b>	<b>-177 051</b>	<b>-563 234</b>	<b>-204 649</b>
<b>KONTANTSTRØMMER FRA FINANSIERINGSAKTIVITETER</b>				
Endring i låneinnskudd fra medlemmer	52 327	44 042	52 327	44 042
Endring av annen gjeld (kortsiktig/langsiktig)	460 474	-2 663	461 367	7 425
Endring av andelsinnskudd	1 032	688	1 032	688
<i>Netto kontantstrømmer fra finansieringsaktiviteter (C)</i>	<b>513 833</b>	<b>42 067</b>	<b>514 726</b>	<b>52 155</b>
Netto kontantstrømmer for perioden (A+B+C)	56 313	-47 834	56 659	-58 902
Likviditetsbeholdning 1.1.	86 852	134 686	92 275	151 177
Likviditetsbeholdning ved fusjon Coop Lofoten SA	21 514		40 343	
Likviditetsbeholdning ved fusjon Coop Midt Troms SA	36 885		36 885	
<i>Likviditetsbeholdning 31.12.</i>	<b>201 564</b>	<b>86 852</b>	<b>226 162</b>	<b>92 275</b>
<b>SOM BESTÅR AV :</b>				
Innskudd Coop Norge SA	1 435	24 909	1 435	24 909
Bankinnskudd	200 129	61 943	224 727	67 366
	<b>201 564</b>	<b>86 852</b>	<b>226 162</b>	<b>92 275</b>

# REVISJONSBERETNING



KPMG AS  
Storgata 70  
Postboks 6262  
N-9292 Tromsø

Telephone +47 04063  
Fax +47 77 64 30 10  
Internet www.kpmg.no  
Enterprise 935 174 627 MVA

Til årsmøte i Coop Nord SA

## REVISORS BERETNING

### Uttalelse om årsregnskapet

Vi har revidert årsregnskapet for Coop Nord SA, som består av selskapsregnskap, som viser et overskudd på kr 14 802 000, og konsernregnskap, som viser et overskudd på kr 18 380 000. Selskapsregnskapet og konsernregnskapet består av balanse per 31. desember 2011, resultatregnskap og kontantstrømoppstilling, for regnskapsåret avsluttet per denne datoen, og en beskrivelse av vesentlige anvendte regnskapsprinsipper og andre noteopplysninger.

### Styrets og daglig leders ansvar for årsregnskapet

Styret og daglig leder er ansvarlig for å utarbeide årsregnskapet og for at det gir et rettviseende bilde i samsvar med regnskapslovens regler og god regnskapskikk i Norge, og for slik intern kontroll som styret og daglig leder finner nødvendig for å muliggjøre utarbeidelsen av et årsregnskap som ikke inneholder vesentlig feilinformasjon, verken som følge av misligheter eller feil.

### Revisors oppgaver og plikter

Vår oppgave er å gi uttrykk for en mening om dette årsregnskapet på bakgrunn av vår revisjon. Vi har gjennomført revisjonen i samsvar med lov, forskrift og god revisjonsskikk i Norge, herunder International Standards on Auditing. Revisjonsstandardene krever at vi etterlever etiske krav, og planlegger og gjennomfører revisjonen for å oppnå betryggende sikkerhet for at årsregnskapet ikke inneholder vesentlig feilinformasjon.

En revisjon innebærer utførelse av handlinger for å innhente revisjonsbevis for beløpene og opplysningene i årsregnskapet. De valgte handlingene avhenger av revisors skjønn, herunder vurderingen av risikoene for at årsregnskapet inneholder vesentlig feilinformasjon, enten det skyldes misligheter eller feil. Ved en slik risikovurdering tar revisor hensyn til den interne kontrollen som er relevant for selskapets utarbeidelse av et årsregnskap som gir et rettviseende bilde. Formålet er å utforme revisjonshandlinger som er hensiktsmessige etter omstendighetene, men ikke for å gi uttrykk for en mening om effektiviteten av selskapets interne kontroll. En revisjon omfatter også en vurdering av om de anvendte regnskapsprinsippene er hensiktsmessige, og om regnskapsestimaterne utarbeidet av ledelsen er rimelige, samt en vurdering av den samlede presentasjonen av årsregnskapet.

Etter vår oppfatning er innhentet revisjonsbevis tilstrekkelig og hensiktsmessig som grunnlag for vår konklusjon.

### Konklusjon

Etter vår mening er årsregnskapet avgitt i samsvar med lov og forskrifter, og gir et rettviseende bilde av selskapet og konsernet Coop Nord SA' finansielle stilling per 31. desember 2011 og av deres resultater og kontantstrømmer for regnskapsåret, som ble avsluttet per denne datoen i samsvar med regnskapslovens regler og god regnskapskikk i Norge.

### Uttalelse om øvrige forhold


#### Konklusjon om årsberetningen

Basert på vår revisjon av årsregnskapet som beskrevet ovenfor, mener vi at opplysningene i årsberetningen om årsregnskapet, forutsetningen om fortsatt drift og forslaget til anvendelse av overskuddet er konsistente med årsregnskapet og er i samsvar med lov og forskrifter.

#### Konklusjon om registrering og dokumentasjon

Basert på vår revisjon av årsregnskapet som beskrevet ovenfor, og kontrollhandlinger vi har funnet nødvendig i henhold til internasjonal standard for attestasjonsoppdrag (ISAE) 3000 «Attestasjonsoppdrag som ikke er revisjon eller forenklet revisorkontroll av historisk finansiell informasjon», mener vi at ledelsen har oppfylt sin plikt til å sørge for ordentlig og oversiktlig registrering og dokumentasjon av selskapets regnskapsopplysninger i samsvar med lov og god bokføringsskikk i Norge.

Tromsø, 9. mars 2012  
KPMG AS

  
Gunnar Alskog  
Statsautorisert revisor

## TIL ÅRSMØTET I COOP NORD SA

Kontrollkomiteen har bestått av de tidligere lederne av kontrollkomiteene i de tre sammensluttede lagene. Dette har vært godt for kontinuiteten.

Det viktigste arbeid vi har gjort er å sjekke at fusjonsdokumentenes forutsetninger er blitt satt ut i praksis. På generell basis sier vi oss fornøyd med at alle organene er kommet godt i gang og at samarbeidet i disse fungerer godt. Vi må også berømme administrasjon og ledelse for raskt å ha fått det meste opp å gå på nye plattformer på kort tid.

Kontrollkomiteen har gjennomgått alle tilsendte kortperiodiske regnskaper og omsetningsoversikter, samt årsmelding og årsoppgjør. Vi har også gjennomgått lagets investeringer, og har funnet disse i samsvar med vedtektene, strategiske planer samt styrets og årsmøtenes beslutninger. En del av datterselskapenes regnskaper og protokoller er også gjennomgått.

Kontrollkomiteen har hatt separate møter med lagets revisor, styrets leder, adm. direktør og årsmøtets ordfører. Disse møtene har vært nyttige for oss. Vi har hatt et greit samarbeid med alle.

Komiteens medlemmer har vært innkalt og møtt på alle årsmøtene. Komiteens leder deltok også på årsmøtet Coop Norge Distrikt Nord, samt konferanse for kontrollkomiteer i regi av Coop Norge.

Vi mener laget drives i henhold til gjeldene lover, lagets vedtekter, strategiske planer og beslutninger fattet av lagets organer.

Vi viser for øvrig til revisors beretning.

Vi anbefaler at det fremlagte årsregnskap og beretning vedtas slik de foreligger.

Tromsø, 9. mars 2012

Petter Løvdal      Kjell T. Pedersen      Trude Alvestad

# SAMFUNNSREGNSKAP 2011

Med utgangspunkt i det tradisjonelle resultatregnskapet, viser samfunnsregnskapet den verdiskapningen som har funnet sted i Coop Nord i 2011 ved innsats av arbeid, kapital og teknologi, samt fordeling på de ulike interessentene i samfunnet.

Coop Nord driver virksomhet i 24 kommuner i Troms, nordre Nordland og Lofoten. Som landsdelens største bedrift innen detaljhandel tilfører vi betydelige verdier som bidrar til å skape arbeidsplasser, vekst og utvikling.

Våre kooperative verdier med vekt på miljø og samfunnsansvar bidrar til å opprettholde et slikt fokus.

Andelen tilbakeholdt overskudd anvendes i sin helhet til å videreutvikle butikktilbudet til våre medlemmer.

## ÅRETS VERDISKAPNING (MILL. KR)

Coop Nords totale inntekter var	2 781 477
tillagt rabatt ansatte netto	1 468
tillagt netto kjøpebonus andre samvirkelags medlemmer	1 250
tillagt netto innbet.mva	5 150
Varekostnad utgjør	-2 169 119
Kjøp av øvrige varer og tjenester	-89 689
<b>Brutto verdiskapning i Coop Nord utgjør</b>	<b>530 537</b>
som redusert for kapitalslit (avskrivninger)	-57 605
<b>gir en netto verdiskapning på</b>	<b>472 932</b>
redusert med forskjell regnskap/betalbar skatt	-3 844
tillagt avkastning på aksjer og pengeplasseringer	15 189
fratrasket finanskostnader utenom renter til medlemmer	-13 032
<b>som i 2011 gir følgende samlede verdier til fordeling</b>	<b>471 245</b>

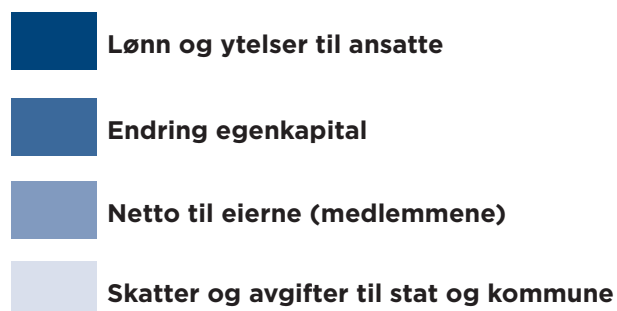
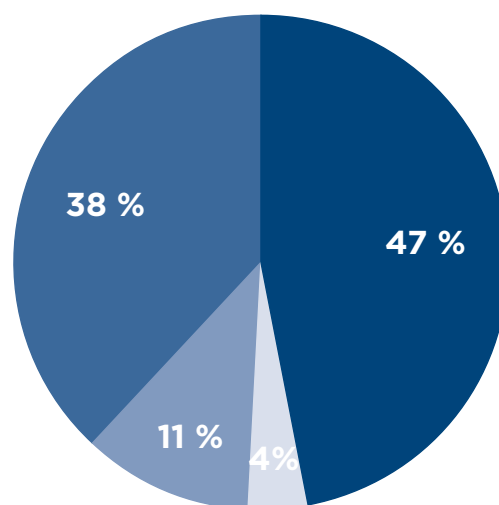
## FORDELING AV VERDIER (MILL. KR)

Brutto lønn og sosiale ytelser	300 045
redusert med skattetrekk og arbeidsgiveravgift	-80 218
tillagt rabatt kjøp ansatte	1 726
<b>Lønn og ytelser til ansatte</b>	<b>221 553</b>

Inntekts- og formueskatt som skal betales	1 500
Skatt ansatte og arbeidsgiveravgift	80 218
Merverdiavgift tilbakebetalt	-63 858
<b>Skatter og avgifter til stat og kommune</b>	<b>17 860</b>

Brutto utbetalt kjøpebonus til medlemmene	44 663
tillagt kjøpebonus andre samvirkelags medlemmer	1 471
Renter av innskudd	6 102
Renter av ansvarsinnskudd	59
<b>Til eiere (medlemmene)</b>	<b>52 295</b>

<b>Endring egenkapital til reinvestering</b>	<b>179 537</b>
--	----------------



# NØKKELTALL

## DEFINISJONER:

- 1 Driftsresultat + finansinntekter /gj.snittlig totalkapital
- 2 Res før ekstraord./gj.snittlig egenkapital
- 3 Driftsresultat + finansinntekter /omsetning
- 4 Omsetning/gj.snittlig totalkapital
- 5 Egenkapital/Totalkapital
- 6 Omløpsmidler-kortsiktig gjeld
- 7 Omløpsmidler/korts. gjeld
- 8 Omløpsmidler-varebeh./korts. gjeld

	COOP NORD SA		KONSERN	
	2011	2010	2011	2010
<b>RENTABILITET</b>				
Totalrentabilitet <sup>1</sup>	2,6 %	4,5 %	3,4 %	4,4 %
Egenkapitalrentabilitet <sup>2</sup>	2,4 %	5,1 %	2,8 %	5,4 %
Resultatgrad <sup>3</sup>	1,5 %	2,4 %	2,2 %	2,7 %
Kapitalens omløpshastighet <sup>4</sup>	177%	192%	152%	161%
<b>FINANSIERING</b>				
Egenkapitalprosent <sup>5</sup>	35,3 %	54,0 %	30,6 %	47,5 %
Arbeidskapital i 1000 kr <sup>6</sup>	152 488	13 789	160 875	14 194
<b>LIKVIDITET</b>				
Likviditetsgrad 1 <sup>7</sup>	1,5	1,1	1,5	1,1
Likviditetsgrad 2 <sup>8</sup>	0,7	0,5	0,7	0,5



Første felles butikksjefsamling for det fusjonerte Coop Nord ble avholdt på Malangen Brygge.

# ÅRSBERETNINGER FRA KRETSENE

## MEDLEMSVALGTE I 2011

I 2011 fusjonerte Coop Lofoten, Coop Midt Troms og Coop Nord. Disse samvirkelagene hadde henholdsvis 2, 4 og 7 kretser hver. Alle kretsene ble beholdt slik at etter fusjonen fikk nye Coop Nord 13 kretser til sammen. For at de medlemsvalgte skulle bli kjent med hverandre, og for å kunne gi en del informasjon og opplæring, ble alle medlemsvalgte invitert til kurs i Harstad og Tromsø i august. Det var god oppslutning på kurset.

## MEDLEMSUTVIKLING

Pr. 31.12.11 hadde vi 78.443 medlemmer i Coop Nord. I løpet av 2011 har vi fått inn hele 5.924 nye medlemmer (en brutto økning på 8 %) og tatt hensyn til utmeldte har det gitt oss 4.344 flere medlemmer (6 % økning i medlemsmassen). Sammenlignet hadde "gamle" Coop Nord en brutto økning i medlemmer på 6,5 % i 2010. Det ser dermed ut som om medlemsutviklingen i 2011 har vært en del bedre enn i 2010. Av de 5.924 som meldte seg inn i Coop Nord fjor var det hele 19,6 % som meldte seg inn via [www.coop.no](http://www.coop.no).

I 12 av våre 13 kretser hadde vi en bedre medlemsutvikling enn året før. Det er kun krets 1 Tromsø sentrum som har litt svakere utvikling, og det er antagelig på grunn av den store økningen de fikk i 2010 som følge av åpningen av Coop Extra Bjerkaker. Krets 7 (Narvik/Ballangen/Tysfjord) har hatt ei særdeles god utvikling med hele 1.294 nye medlemmer, eller 17,7 %, og det skyldes etableringen av Coop Obs! Hypermarked i Narvik. Andre kretser som også har bra medlemsutvikling er krets 13 (Vestvågøy/Flakstad/Moskenes) som har økt med 12,4 %, krets 12 (Vågan) som har økt med 9,5 % og krets 9 (Målselv) som har økt med 8,5 %.

## KRETSUTVALGENES ARBEID I 2011

Aktiviteten i kretsutvalgene har vært litt varierende i året som har gått. Noen kretsutvalg har gjennomført flere møter, og har initiert og deltatt i aktiviteter i butikkene, mens andre har hatt litt lite aktivitet. En del medlemsvalgte har vært involvert i aktiviteter i butikkene under Coop-uka. Her har det vært både servering, medlemsverving og konkurranser. Svært mange av de medlemsvalgte var også involvert i Coop valget, hvor de sto på valgstand i butikkene. Mange sto flere timers vakter, og i flere butikker. Takket være innsatsen fra de medlemsvalgte, i tillegg



Under åpninga av Coop Obs! Hypermarked i Narvik stilte flere medlemsvalgte opp for å hjelpe til. Her er f.v. Arvid Isaksen kretsleder i krets 6 og Lars Loktu fra kretsutvalget i krets 7 på stand for å verve nye medlemmer.



Det ble servert grillmat til kundene i Coop-uka utenfor Domus på Finnsnes.



Arvid Isaksen og Jarle Nilssen deler ut kake til kundene under Coop-uke på Coop Obs! Harstad.



Coop Marked Lakselvbukt inviterte til grillkurs under Coop-uka.



# FOR 2011

til butikkene ansatte, fikk vi et kjempebra valgresultat i Coop Nord, der hele 13,4 % av alle medlemmene brukte sin stemmerett. Tilbakemeldingene fra de medlemsvalgte etter valget var svært positive, og gikk spesielt på at det var fint å få møte medlemmene og få tilbakemeldinger vedr. både butikkene og Coop generelt, og i tillegg kunne legge frem fordelene ved å være Coop-medlem.

Mange medlemsvalgte har også bidratt med servering og hjelpende hender ved åpninger av nye eller renoverte butikker. Dette var av stor betydning for de butikkene som fikk hjelp!

Kretsutvalgene har også vært involvert i planlegging og organisering av kretsens årsmøter i forhold til lokaler, underholdning og bespising. Utvalgene har også hatt ansvaret for å kvalitetssikre alle forslag til Coop Nord's aktivitetspriser som medlemmene har sendt inn.

## BUTIKKER

I løpet av 2011 har Coop Nord både åpnet nye- og renovert en del butikker i vårt markedsområde. I mars åpnet Coop Obs! Hypermarked i Narvik, og i november ble Coop Prix Stakkevollan

utvidet og renovert, Coop Extra Bardu ble omprofilert fra tidligere Coop Mega, samt at resten av Domusvarehuset ble ombygd, Coop Prix Borkenes (tidligere Coop Marked) ble åpnet i nytt bygg med ny lokalisering og Coop Extra Breivika i Tromsø ble åpnet. I tillegg var det flere butikker som fikk Post i butikk, og Coop Obs! i Narvik fikk Shop-Express, noe som også er blitt en stor suksess blant medlemmene.

Kretsutvalget ønsker gjerne tilbakemeldinger og forslag fra medlemmene og kundene ved hver enkelt butikk. Kretsutvalgene er valgt for å representere de øvrige medlemmene i Coop Nord, og derfor er det fint hvis noen ønsker å ta kontakt med dem. Kontaktpersoner for hver enkelt krets finnes på oppslagstavler i butikkene.

Etter at kretsårsmøtene er gjennomført, vil de nye medlemsvalgte som ble valgt i februar ta fatt på sine verv. Dermed vil det bli noen nye medlemsvalgte også i kretsutvalgene. Vi takker alle som har bidratt i kretsutvalgene for sitt engasjement i 2011, og samtidig ønsker vi alle nye medlemsvalgte velkommen!



Kurs for medlemsvalgte ble gjennomført i Harstad og Tromsø, her ved f.v. Stein Olav Bendiksen, medlems- og markedsjef Marit Hemmingsen, Wenche Solli Kristoffersen og Haavard Aas.



Medlemsvalgte hjelper til med å pakke poser med varer som ble hengt på dørene til alle innbyggere i nrområdet ved åpningen av Coop Prix Stakkevollan.



Grillkos utenfor Coop Marked Manddalen under Coop uka.



Medlemsvalgt Rita Einan Slettmo og ordfører i årsmøtet, Jens-Olav Løvlid var ivrige på valgstand på Coop Prix Storsteinnes.

# PROSJEKTER

## COOP PRIX HAMNA

Hamna er en stor bydel i Tromsø med nesten 4.000 innbyggere. Det skal bygges et betydelig antall boliger i årene som kommer slik at markedsgrunnlaget for butikken vil øke. Vi har lenge arbeidet med å få til et dagligvaretilbud i Hamna, og vi lyktes til slutt å få kjøpt den eneste tomten som var tilgjengelig, regulert til forretningsformål.

28. mars 2012 åpner Coop Prix. Det gir medlemmer og kunder i bydelen et tidsmessig og attraktivt lavpristilbud.

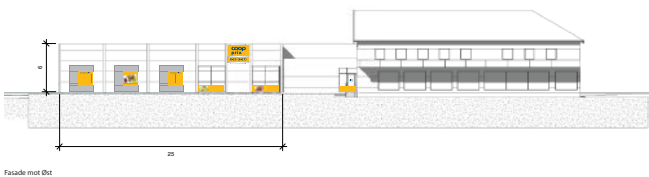


Coop Prix Hamna, åpner 28.03.2012.

## COOP PRIX EVENSKJER

På Evenskjer i Skånland kommune har Coop også lange tradisjoner med butikkdrift. Coop Prix drives nå i umoderne og små lokaler som ikke gir oss muligheten til å presentere butikkkonseptet på en ordentlig måte. Vi har derfor valgt å føre opp et nytt bygg ved siden av som gir oss en stor og moderne butikk, og medlemmer og kunder et mye mer attraktivt tilbud. Dagens butikklokaler vil bli bygd om slik at den samlede bygningsmasse fremstår som et lite senter med bl.a. Vinmonopolet som leietaker.

Ny Coop Prix skal etter planen åpne 10. mai 2012.



Coop Prix Evenskjer, åpner 10.05.2012.

## COOP OBS! BYGG TROMSØ

Coop Obs! Bygg har siden starten vært lokalisert ved siden av Jekta Storsenter. Med årene har butikken vokst ut av lokalene, og vi har ikke kunnet presentere Coop sitt beste byggevarekonsept på en ordentlig måte for våre medlemmer og kunder.

Over sommeren flytter butikken til nye lokaler på Sør-Tromsøya, under samme tak som Coop Extra Bjerkaker. Dette gir Coop Obs! Bygg et totalareal på ca. 7.200 m<sup>2</sup>. I tillegg kommer aktivitetsarealer utendørs. Her vil kunden kunne kjøre inn med bil og tilhenger, laste på byggevarer og kjøre ut i andre enden av bygget – såkalt «drive through»-løsning.

I september/oktober er Tromsøs desidert største og tøffeste byggevarebutikk planlagt åpnet.

## COOP OBS! HYPERMARKED TROMSØ

Som en del av utbyggingen av Jekta Storsenter har Coop Obs! Hypermarked vært gjenstand for en betydelig utvidelse og modernisering. Salgsarealet er økt med ca. 2.000 m<sup>2</sup> til totalt 7.700 m<sup>2</sup>. Det betyr at samtlige vareområder får større areal. Samtidig er det funnet plass til en kraftig utvidet byggevarereavdeling på hele 1.000 m<sup>2</sup> med et sortiment som ligger tett opp mot det man finner i en ordinær Coop Obs! Bygg – med unntak av trelast og tyngre byggevarer.

Rullebånd går nå til og fra parkeringskjelleren og rett til inngangen av hypermarkedet. Adkomsten fra bakkeparkeringen og parkeringshuset er lettvinnt. Butikken har nå Shop Express – et system som gjør at medlemmer kan scanne varene selv og unngå kassekø.

Hypermarkedet har vært i drift under hele ombyggingen, men åpner offisielt med utvidet areal 22. mars 2012.



Coop Obs! Hypermarked Tromsø, åpner 22.03.2012.

## COOP PRIX ANKENES

Ankenes er en bydel sør for Narvik hvor Coop har lange tradisjoner med butikkdrift. I fjor la vi ned Coop Marked som drev i umoderne lokaler. Bygget ble revet, og 22. mars 2012 åpner ny Coop Prix i et moderne nybygg. Med det er Coop Nord tilbake på Ankenes med en moderne butikk og en butikkprofil som gir medlemmer og kunder et attraktivt lavpristilbud.



Coop Prix Ankenes, åpner 22.03.2012.



Coop Obs! Bygg Tromsø, åpner i september/oktober 2012.

# COOP NORDS KULTUR- OG FRIVILLIGHETSPRIS

Samvirkelaget Coop Nord SA er en dagligvarevirksomhet som pr. i dag er eid av over 79.000 medlemmer, og som har 73 butikker i 24 kommuner. Coop Nord ønsker å være tilstede i lokalsamfunnene hvor vi har virksomhet, og støtte opp om gode lokale engasjement og aktiviteter. Vi deler derfor hvert år ut to store priser på bakgrunn av forslag innsendt av våre medlemmer.

Coop Nords Kulturpris er på kr. 50.000. Formålet med Kulturprisen er å hjelpe frem unge talenter, og å styrke kulturvirksomheten i områder hvor vi har vår virksomhet. Kulturprisen tildeles enkeltpersoner eller grupper som har vist spesielle ferdigheter eller gjort spesiell kulturell innsats. Prisen skal bidra til fordypning og videreutvikling for lovende unge talenter. Coop Nords kulturpris har eksistert i 20 år, og ble for første gang delt ut i 1992.

Som følge av fusjonen med Coop Lofoten og Coop Midt Troms har vi innført en ny pris; Coop Nords Frivillighetspris, som også er på kr. 50.000. Formålet med Frivillighetsprisen er å støtte opp om frivillig og samfunnsnyttig arbeid i vårt virksomhetsområde, samt å anerkjenne ildsjeler som gjør en ekstraordinær innsats for andre. Frivillighetsprisen kan gis til enkeltpersoner eller til grupper som driver frivillig aktivitetsskapende - eller samfunnsnyttig arbeid blant ulike aldersgrupper. Dersom kandidaten er en enkeltperson, gis prisbeløpet til klubben, organisasjonen, laget, foreningen, osv. som kandidaten er nominert ut i fra, slik at beløpet kommer mange til gode.

I forbindelse med tildelingen av Kulturprisen og Frivillighetsprisen oppfordres medlemmene, via medlemsbrevet, annonser i avisene og plakater i Coop-butikkene, til å sende inn forslag på kandidater. Kandidatene må ha tilholdssted i Coop Nords virksomhetsområde, som omfatter hele Troms og nordre Nordland. Frist for å sende inn forslag til Kulturprisen er 15. oktober hvert år, mens fristen for Frivillighetsprisen er 15. februar. Det finnes egne statutter for begge prisene. Kulturprisen deles ut på Coop Nords årsmøte i desember, mens Frivillighetsprisen deles ut på årsmøtet i april – for første gang i 2012. Vinnerne av prisene innstilles av en egen komité for Kultur- og Frivillighetsprisen. Innstillinga legges frem for styret i Coop Nord, som vedtar hvem som vinner prisene.

**Vinneren av Coop Nords Kulturpris i 2011 ble den 18 år gamle musikeren og låtskriveren Peter Estdahl fra Tromsø.** Musikken hans kan beskrives som pop, ispedd rock og soul. Peter Estdahl er en fremadstormende artist som har spilt en rekke konserter og festivaler. Estdahl har også vunnet en låtskriverkonkurranse arrangert av Amnesty Norge. Han har også vært i studio og spilt inn demoer, og hans første singel "New Life" ble spilt inn i England høsten 2010. Multiinstrumentalisten Peter Estdahl har med sin musikk og karakteristiske stemme allerede fått mye oppmerksomhet og anerkjennelse fra media og på radio. Vi har stor tro på at Peter Estdahl får en lysende karriere.

Vinner av Coop Nords Frivillighetspris offentliggjøres i forbindelse med tildelingen på Coop Nords årsmøte 12. april på Finnsnes.

Coop Nord takker alle medlemmer som har engasjert seg ved å sende inn forslag til Kulturprisen og Frivillighetsprisen.



Musiker og låtskriver, 18 år gamle Peter Estdahl vant Coop Nord Kulturpris for 2011.

# VALG I BUTIKK

10. og 11. februar var det valg i Coop Nords butikker. Målsetningen med å ha valget i butikkene er å motivere flere Coop-medlemmer til å benytte stemmeretten sin og til å påvirke valgresultatet.

Coop er «litt ditt» og medlemmene er våre eiere. Som eier kan du velges inn i ulike styrende organer i Coop, og hvert år er det valg på medlemmer som skal representere de øvrige medlemmene i Coop, såkalte medlemsvalgte. Tidligere har valgene foregått på de årlige kretsmøtene, men for å gjøre det enklere for våre medlemmer å få benyttet stemmeretten sin, har vi flyttet valget ut i butikkene.

## VÆR MED Å BESTEMME OVER DET SOM ER DITT

Coop Nord ønsker aktive medlemmer og medlemsvalgte med positive holdninger, som ønsker å engasjere seg. De som ønsker å være med å påvirke sitt samvirkevalg, sin lokale butikk og andre av Coops butikker i nærområdet, kan gjøre det gjennom å stemme på hvem som skal være medlemsvalgt. De medlemsvalgte ivaretar de øvrige medlemmenes innflytelse i Coop Nord, og de blir lyttet til

når de foreslår forbedringer i - og utenfor våre butikker. Medlemmene kan også komme med forslag til kandidater til valget – seg selv eller andre medlemmer.

## HØYESTE ORGAN

Medlemmene som stemte ved valget var med på å avgjøre hvem som fikk sitte i årsmøtet. Dette er Coop Nords høyeste organ hvor våre langsiktige mål og retningslinjer trekkes opp, som f. eks fusjoner, vedtekter, organisasjonsmodell, osv. Årsmøtet består av 30 medlemsvalgte og 15 ansattrepresentanter. I tillegg ble det valgt representanter til de lokale kretsutvalgene og valgkomiteene.

## VALGRESULTATER

Det var 10.936 medlemmer som stemte ved årets Coop valg, og 256 av disse stemte via «Min side» på [www.coop.no](http://www.coop.no). Av Coop Nords 78.443 medlemmer var det 13,9 % som benyttet stemmeretten sin i år. Det var en fin økning fra 11,6 % som deltok i valget i fjor. Oversikt over hvilke medlemsvalgte ble valgt inn i år er listet opp på side 37.



Medlemsvalgt Walborg Fossan i ivrig samtale med medlemmer på valgstand i Lakselvbukt.

Medlemsvalgt Hans Fjellstad bekledde valgstanden på Coop Prix Bardufoss.



Medlemsvalgt Ståle Hansen sto på valgstand på Coop Prix Kabelvåg.

På Coop Prix Sjøvegan sto Dagmar Johansen og medlemsvalgt Karin Hauglid Zakariassen i valgsamtale med Tordis Sjøseth, som har vært Coop-medlem siden 1949!



# STYRE, KONTROLLKOMITÉ OG HOVEDVALG KOMITÉ

Styret, hovedvalgkomiteen og kontrollkomiteen er fastsatt gjennom fusjonsplanen og vil ikke være på valg før i 2013. Valg av disse skjer normalt på årsmøtet og gjennom ansattes valg.

Navn	På valg	Verv	Navn	På valg	Verv
<b>HOVEDSTYRET</b>			<b>HOVEDVALGKOMITÉ</b>		
Odd Jørgensen, Silsand	13	leder	Stein Olav Bendiksen, Leknes	13	leder
Stig Mortensen, Svolvær	13	nestleder	Terje Dahl, Narvik	13	nestleder
Sølvi Jensen, Lyngseidet	13		Claire Armstrong, Tromsø	13	
Hilde Sjurelv, Tromsø	13		Hans Fjeldstad, Bardufoss	13	
Johanne Raade, Tromsø	13		<b>Varamedlemmer</b>		
Nils Magne Larsen, Harstad	13		Randi Skog, Leknes	13	
Wenche Jacobsen, Sørreisa	13	Ans.rep.	Erling Strand, Tromsø	13	
Ann Stabell, Kabelvåg	13	Ans.rep.	Eirin Isabell Iversen, Krokeldalen	13	
June Warberg Bogstrand, Evenskjer	13	Ans.rep.	Angunn Johansen, Gibostad	13	
Hallgeir Pettersen, Tromsø	13	Ans.rep.	<b>KONTROLLKOMITÉ</b>		
<b>Varamedlemmer</b>			Kjell T. Pedersen, Tromsø	13	Leder
1. Nan Andersen, Kabelvåg	13		Trude Alvestad, Sjøvegan	13	
2. Jorunn Henriksen, Narvik	13		Petter Løvdal, Kabelvåg	13	
3. Roald Linaker, Bardu	13		<b>Varamedlemmer</b>		
<b>Varamedlemmer ansatte</b>			Gerd Kristoffersen, Kvaløysletta	13	
Kamilla Folkestad, Finnsnes	13	Ans.rep.	Tor Engvoll, Rundhaug	13	
Freddy Henningsen, Gravdal	13	Ans.rep.	Harald Stokvik, Leknes	13	
1. Guro Langnes, Tomasjord	13	Ans.rep.	<b>ÅRSMØTES UTVALG</b>		
2. Johnny Henriksen, Harstad	13	Ans.rep.	Jens-Olav Løvlid, Storsteinnes	13	Ordfører
			Astrid Tunheim, Sjøvegan	13	Varaordfører

## Spar kjøpebonusen din hos Coop Nord!

Kjøpebonusen kan – uten at du tenker over det – bli en hyggelig sum over tid. Det eneste du trenger å gjøre er å bruke medlemskortet ditt hver gang du handler i Coop butikkene, og hos våre samarbeids partnere. Se [www.coop.no](http://www.coop.no)

Dersom du ønsker å spare kjøpebonusen din til en konkurransedyktig rente, kan du opprette høyrentekonto hos Coop Nord. For å opprette en høyrentekonto og overføre pengene dit, logg inn på [www.coop.no](http://www.coop.no) **min side**, velg **min konto**, **innskudd**, marker for **høyrentekonto**, trykk på knapp for **Opprett høyrentekonto og lag KID for innbetaling**. Da vil du automatisk få pengene inn på egen høyrentekonto hos oss.

For innskudd og uttak av penger til dine kontoer kan dette også gjøres på [www.coop.no](http://www.coop.no) **min side** eller du kan fylle ut skjema for dette i din nærmeste Coop-butikk.



### VÅRE RENTESATSER\*:

#### Vanlig innskudd

**0,25 %** Du kan sette inn og ta ut penger når det måtte passe deg

#### Høyrentekonto\*\*

**1,25 %** Innskudd over 10.000,- opp til 50.000,-

**2,75 %** Innskudd over 50.000,- opp til 200.000,-

**3,50 %** Innskudd over 200.000 opp til 1.000.000

**3,75 %** Innskudd over 1.000.000

\*Rentesatsene kan endre seg. Se på Min side på [coop.no](http://coop.no) eller ring Coop Nord på 776 09 500.

\*\*Høyrentekontoen har 4 gebyrfrie uttak pr. år og siste års rente. Ellers 2% uttaksgebyr.

### FÅR DU RIKTIG RENTE?

Hvis du har innstående mer enn kr 10.000,- på medlemskontoen i Coop Nord, vil det lønne seg å opprette en høyrentekonto og overføre pengene dit.

### Enkelt å følge med på Min side

Ved å gå inn på [www.coop.no](http://www.coop.no) kan du enkelt:

- Sjekke saldo
- Følge med på kjøpebonusen
- Overføre penger til sparing eller ta ut kjøpebonus
- Opprette høyrentekonto

### Det er trygt å spare hos Coop Nord

Her står pengene dine trygt. Samvirke-lagenes garantifond garanterer for innskudd opp til 2 millioner kroner.

# VALGRESULTATER FRA COOP VALG 2012

Alle som har årstall 14 bak navnet, samt alle varamedlemmer til alle organer ble valgt inn ved årets Coop valg.

Navn	På valg	Verv	Navn	På valg	Verv	Navn	På valg	Verv
<b>ÅRSMØTE</b>								
<b>KRETS 1 (7 MEDLEMMER)</b>			<b>KRETS 9 (1 MEDLEM)</b>			<b>VALGKOMITÉ</b>		
Julia Holte Sempler	13		2. Anne Britt Hanstad	13		Gørill Kjeldsen Kasberg	14	Leder
Jan Lange	13		Anne-Margrethe			Svein Sørensen	14	
Guri Møller	13		Lilleeng Aune	13		Nina M Rebni	13	
Erling Strand	13		<b>Varamedlemmer</b>			<b>Varamedlemmer</b>		
Eva Nora Olsen	14		1. Tommy Sommerbakk	13		Torgeir Olsen	13	
Svein Rasmussen	14		2. Torbjørn Aho	13		Tor Inge Holm	13	
Roe Andersen	14		<b>KRETS 10 (3 MEDLEMMER)</b>			<b>KRETS 3 BALSFJORD/MALANGEN</b>		
<b>Varamedlemmer</b>			Arne Kvaal	13		<b>KRETSUTVALG</b>		
1. Claire Armstrong	13		Ranveig Bjørnsleth	14		Trine Strand	14	Leder
2. Øyvind Alapnes	13		Tore Johansen	14		Kirsti Skogstad	14	
3. Veronika Myrvang	13		<b>Varamedlemmer</b>			Eva Johnsen	13	
<b>KRETS 2 (3 MEDLEMMER)</b>			1. Elisabeth Fjeldstad	13		<b>Varamedlemmer</b>		
Walborg Fossan	13		2. Tor Arve Moen	13		Jens-Olav Løvlid	13	
Svein Sørensen	14		<b>KRETS 11 (1 MEDLEM)</b>			Synøve Larsen	13	
Rolf Gunnar Wilhelmson	14		Astrid Tunheim	13		<b>VALGKOMITÉ</b>		
<b>Varamedlemmer</b>			<b>Varamedlemmer</b>			Elin Polle	14	Leder
1. Eirin Isabell Iversen	13		1. Per Hauglid	13		Trine Strand	14	
2. Torbjørn Bongo	13		2. Eliseus Rønhaug	13		Kirsti Skogstad	13	
3. Gørill Kjeldsen Kasberg	13		<b>KRETS 12 (1 MEDLEM)</b>			<b>Varamedlemmer</b>		
<b>KRETS 3 (1 MEDLEM)</b>			Ståle Hanssen	13		Synøve Larsen	13	
Jens-Olav Løvlid	13		<b>Varamedlemmer</b>			Oddleif Larsen	12	
<b>Varamedlemmer</b>			1. Stein Bjørnar Rasmussen	13		<b>KRETS 4 LYNGEN/STORFJORD/ KÅFJORD</b>		
1. Idar Heimdal	13		2. Hege Eilertsen	13		<b>KRETSUTVALG</b>		
2. Rita Einan Slettmo	13		<b>KRETS 13 (2 MEDLEMMER)</b>			Magnar Ryeng	14	Leder
<b>KRETS 4 (1 MEDLEM)</b>			Terje Wiik	13		Torild L Figenschou	14	
Magnar Ryeng	14		Heidi Rasmussen Åland	14		Hans Arne Nordeng	13	
<b>Varamedlemmer</b>			<b>Varamedlemmer</b>			<b>Varamedlemmer</b>		
1. Torhild L. Figenschou	13		1. Ann-Helen Ernstsen	13		Irene Cesilie Pedersen	13	
2. Kjell Ivar Robertsen	13		2. Nina Larsen	13		Kjell Ivar Robertsen	13	
3. Irene Cesilie Pedersen	13		<b>KRETSENE</b>			<b>VALGKOMITÉ</b>		
<b>KRETS 5 (1 MEDLEM)</b>			<b>KRETS 1 TROMSØ - SENTRUM/ KVALØYA</b>			Hermund Dalvik	14	Leder
Knut M. Pedersen	13		<b>KRETSUTVALG</b>			Torild L Figenschou	14	
<b>Varamedlemmer</b>			Anna Selander	14	Leder	Hilde Jørgensen	13	
1. Ingebright F. Larsen	13		Øyvind Alapnes	14		<b>Varamedlemmer</b>		
2. Grete Brattli Hansen	13		Eva Kramvik	13		Ina Engvoll	13	
<b>KRETS 6 (5 MEDLEMMER)</b>			<b>Varamedlemmer</b>			Leif Jarle Bårdsen		
Arvid Isaksen	13		1. Jan Lange	13		<b>KRETS 5 NORDREISA/SKJERVØY</b>		
Solrunn Falck Herteig	13		2. Guri Møller	13		<b>KRETSUTVALG</b>		
Oddri Annette Brodtkorb	13		<b>VALGKOMITÉ</b>			Knut M. Pedersen	14	Leder
Jarle Nilssen	14		Jan Lange	14	Leder	Karin Strøm	14	
Kurt Arne Øvrevoll	14		Øyvind Alapnes	14		Grete Brattli Hansen	13	
<b>Varamedlemmer</b>			Eva Kramvik	13		<b>Varamedlemmer</b>		
1. Harold Nordgård	13		<b>Varamedlemmer</b>			Geir Hansen	13	
2. Haavard Aas	13		Guri Møller	13		Ingar Elvebakken	13	
3. Herdis Jakobsen	13		Lars Inge Brenna	13		<b>VALGKOMITÉ</b>		
<b>KRETS 7 (3 MEDLEMMER)</b>			<b>KRETS 2 TROMSØ - FASTLANDET</b>			Elin Vangen	14	Leder
Anita Rasmussen	13		<b>KRETSUTVALG</b>			Karin Strøm	14	
Terje Dahl	13		Walborg Fossan	14	Leder	Jonny Kristiansen	13	
Eva Opshaug	14		Eirin Isabell Iversen	14		<b>Varamedlemmer</b>		
<b>Varamedlemmer</b>			Gørill Kjeldsen Kasberg	13		Geir Hansen	13	
1. Oddvar Liljebakk	13		<b>Varamedlemmer</b>			Ingar Elvebakken	13	
2. Wenche Solli			Svein-Erik Pettersen	13		<b>VALGKOMITÉ</b>		
Kristoffersen	13		Cathrine Holmen	13		Elin Vangen	14	Leder
<b>KRETS 8 (1 MEDLEM)</b>						Karin Strøm	14	
Wenche Mikalsen	14					Jonny Kristiansen	13	
<b>Varamedlemmer</b>						<b>Varamedlemmer</b>		
1. Tor Einar Bones	13					Geir Hansen	13	
						Ingar Elvebakken	13	

**KRETS 6 HARSTAD/SKÅNLAND/  
KVÆFJORD****KRETSUTVALG**

Arvid Isaksen	14	Leder
Harold Nordgård	14	
Oddri Annette Brodtkorb	13	
<b>Varamedlemmer</b>		
Herdis Jakobsen	13	
Haavard Aas	13	

**VALGKOMITÉ**

Bjørnar Samuelsen	14	Leder
Harold Nordgård	14	
Odd Harald Sandnes	13	
<b>Varamedlemmer</b>		
Gry Rønnevik	13	
Hans-Sverre Mathisen	13	

**KRETS 7 NARVIK/BALLANGEN/  
TYSFJORD****KRETSUTVALG**

Lars Loktu	14	Leder
Wenche Solli Kristoffersen	14	
Øystein Flygel	13	
<b>Varamedlemmer</b>		
Alfhild Larsen	13	
Oddvar Liljebakk	13	

**VALGKOMITÉ**

Alfhild Larsen	14	Leder
Eva Opshaug	14	
Lars Loktu	13	
<b>Varamedlemmer</b>		
Else-Berith Svendsen	13	
Eva Forsaa Mikkelsen	13	

**KRETS 8 BARDU****KRETSUTVALG**

Anne Britt Hanstad	13	
Åge Laupstad	13	

Tove Bjørnsen	14	
<b>Varamedlemmer</b>		
Asbjørn Josefsen	13	
Wenche Mikalsen	13	

**KRETS 9 MÅLSELV****KRETSUTVALG**

Anne-Margrethe Lilleng Aune	13	Leder
Arve Paulsen	13	
Tommy Sommerbakk	14	
<b>Varamedlemmer</b>		
Torbjørn Aho	13	
Leif-Johnny Engseth	13	

**KRETS 10 LENVIK/SØRREISA****KRETSUTVALG**

Elisabeth Fjeldstad	14	
Solbjørg Skavhaug	13	
Arne Kvaal	13	
<b>Varamedlemmer</b>		
Ranveig Bjørnsleth	13	
Tore Johansen	13	

**KRETS 11 SALANGEN/DYRØYA****KRETSUTVALG**

Eliseus Rønhaug	13	Leder
Tor Magne Sørensen	13	
Per Hauglid	14	
<b>Varamedlemmer</b>		
Sylvi Isaksen	13	
Asbjørn Larsen	13	

**VALGKOMITÉ KRETS 8-11**

Asbjørn Josefsen	13	
Torild Skogstad	14	
Frode Kristiansen	14	
Karin Haugli Zakariassen	13	
<b>Varamedlemmer</b>		
Brynhild Nysted	13	

Hans Fjeldstad	14	
Angunn Johansen	14	
Marit Kristiansen	13	

**KRETS 12 VÅGAN****KRETSUTVALG**

Ståle Hanssen	13	Leder
Stein Bjørnar Rasmussen	14	
Hege Eilertsen	14	
<b>Varamedlemmer</b>		
Stein Gunnar Nilsen		
Kjell Rasch	12	

**KRETS 13 VESTVÅGØY/FLAKSTAD/  
MOSKENES****KRETSUTVALG**

Terje Wiik	13	Leder
Finn Pettersen	13	
Heidi Rasmussen Åland	14	
<b>Varamedlemmer</b>		
Lisa Margrethe Arctander	13	
Ann-Helen Ernstsen	13	

**VALGKOMITÉ KRETS 12 OG 13**

Stein Olav Bendiksen	13	Leder
Randi Skog	14	
Otto Benjaminsen	14	
<b>Varamedlemmer</b>		
Sølvi Arntzen	13	
Harriet Blindheim	13	

Ansattes representanter i årsmøtet - valgt av og blandt de ansatte i Coop Nord.

Navn	På valg
------	---------

**ÅRSMØTE****ANSATTE (4 MEDLEMMER)  
(TIDLIGERE COOP MIDT-TROMS)**

Tove Jensen	12
Randi Paulsen	12
Laila Olsen	12
Viktor Mikalsen	12
<b>Varamedlemmer</b>	
1. Anne Moeng Bang	12
2. Roald Lunde	12
3. Lill Sigrud Bergheim	12

**ANSATTE (2 MEDLEMMER)  
(TIDLIGERE COOP LOFOTEN)**

Elin Kuntze	12
Anja Benjaminsen	13
<b>Varamedlemmer</b>	
1. Johnny Johannessen	12
2. Anita Hopland	12

Navn	På valg
------	---------

**ANSATTE (9 MEDLEMMER)  
(TIDLIGERE COOP NORD)**

Tove Dypvik	13
Irene Birkner	13
Frode Jaklin	13
Lillian Larsen	13
Siv Davidsen	13
Rune Hammervold	12
Annie Solberg	12
Inger Johansen	12
Jan Petter Johannessen	12
<b>Varamedlemmer</b>	
1. Linda Hoel	12
2. Anne-Grethe Klausen	12
3. Kent Vikholt	12
4. Vigdis Rystad	12
5. Sonja Løvik	12
6. Glenn Håvard Myrseth	12
7. Nina Fagerheim	12
8. Randi Forså	12
9. Liv Bjørndal	12
10. Lisa Johannessen	12
11. Robert Alexandersen	12
12. Anita Elverum	12

**Tom for gaveidéer?**

**Kjøp et Coop-gavekort til den som har alt!**

Et Coop-gavekort egner seg også ypperlig som gave til ansatte. Coop-gavekortet kan benyttes i alle Coop-butikker over hele landet. Gavekortet kjøpes i din nærmeste Coop-butikk.

coop  
Gavekort  
Litt ditt

coop obsi bygg   coop obsi bygg   coop extra bygg   coop prix bygg   coop mega bygg   coop marked bygg

**coop nord**

## Oversikt over dine medlemsfordeler hos Coop



**Benytt medlemskortet for å få glede av de ulike tilbudene**



### Kjøpebonus

PÅ DAGLIGVARER



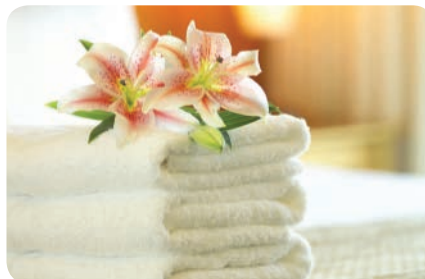
### Kjøpebonus

PÅ FAGHANDEL



### Medlemskupp

GODE TILBUD I COOP-BUTIKKENE FLERE GANGER I ÅRET



### Coop HotellKupp

2 PERSONER I 2 NETTER PÅ HOTELL I NORGE FOR KUN KR 1.498,-  
+ GODE TILBUD I NORDEN OG FLERE EUROPEISKE STORBYER



### Coop MasterCard

FÅ 2 % MEDLEMSBONUS PÅ TOPPEN AV DIN KJØPEBONUS HOS COOP\* OG 1 % ALLE ANDRE STEDER\*\*

\*Gjelder ikke på Smart Club.  
\*\*Gjelder ikke konkurrerende dagligvarebutikker i Norge.

Effektiv rente er 25,84 % (basert på et eksempel på kr 15.000 nedbetalt over 12 måneder. Samlet kredittbeløp er på kr 16.571,32).

## ... og hos våre samarbeidspartnere



**30 øre**

MEDLEMSRABATT PÅ DRIVSTOFF, SAMT EN REKKE ANDRE GODE TILBUD



**10 %**

MEDLEMSRABATT HOS NETCOM TILBUDET GJELDER EN REKKE ABONNEMENTER PÅ INNENLANDS MOBILSAMTALER, SMS OG MMS



**30 øre**

MEDLEMSRABATT PÅ DRIVSTOFF, SAMT EN REKKE ANDRE GODE TILBUD



**3 %**

MEDLEMSRABATT HOS KAPPAHL I TILLEGG TIL GODE MEDLEMSTILBUD FLERE GANGER I ÅRET

