

# Årsmelding og regnskap 2013

Coop Vestfold og Telemark SA



**coop**  
litt ditt



## Nyt alle godbitene Coop-medlemskapet gir deg

### KJØPEUTBYTTE

på dagligvarer og faghandel



### MEDLEMSKUPP

Gode tilbud i Coop-butikkene



### 10 KRONER MEDLEMSRABATT

på alle barnebleier



### 35 ØRE MEDLEMSRABATT

på drivstoff, samt en rekke andre gode tilbud



### 1,5% MEDLEMSBONUS

av innbetalt forsikringspremie hos If Skadeforsikring



### 30 ØRE MEDLEMSRABATT

på drivstoff, samt en rekke andre gode tilbud



### 23% MEDLEMSBONUS

på ditt månedsabonnement hos Filmnet

[filmnet.no](http://filmnet.no)

### COOP AKTIV

Mulighet for å få eget treningsprogram for kr 29,- per måned.



### COOP MASTERCARD

Få 1% medlemsbonus på toppen av ditt kjøpeutbytte hos Coop og alle andre steder\*

\*Gjelder ikke konkurrerende dagligvarebutikker i Norge.

Effektiv rente er 26,17% (basert på et eksempel på kr 15.000 nedbetalt over 12 måneder. Samlet kredittbeløp er på kr 16.500,79).



### COOP MEDLEMS- & BETALINGSKORT

To kort i ett – kombinert medlems- og betalingskort. Få med en gratis forsikring på kjøpet.

Effektiv rente er 24,96% (basert på et eksempel på kr 15.000 nedbetalt over 12 måneder. Samlet kredittbeløp er på kr 16.381,27).



## Informasjon i din butikk

I din lokale Coop-butikk finner du brosjyrer hvor du kan lese mer om samarbeidspartnere som gir deg ekstra medlemsfordeler.

## Hva skjer hos Coop?

På [coop.no](http://coop.no) har du til enhver tid oversikt over aktuelle tilbud og aktiviteter.

Ønsker du å få tilbudene tilsendt på mail?

Logg deg inn på [coop.no](http://coop.no) og registrer deg der.

# Coop Vestfold og Telemark SA



**Du treffer oss på vår hjemmeside [www.coop.no/vestfold-telemark](http://www.coop.no/vestfold-telemark)**

Hovedkontor:

Postadresse: Elvegata 16, 3919 Porsgrunn

Telefon: 35 56 06 00

E-post: [post@vt.coop.no](mailto:post@vt.coop.no)

## Medlemsorganisasjonen Coop Vestfold og Telemark SA

**80 299 Medlemmer/medeiere**

Medlemsorganisasjonen er organisert med 2 regionråd som er geografisk inndelt

### Region Buskerud og Vestfold

**46 567 medlemmer**  
**12 representanter til Årsmøtet**

### Region Telemark

**28 873 medlemmer**  
**8 representanter til Årsmøtet**

(Utenfor regionene: 4 859 medlemmer)

Årsmøtet består av 30 representanter, 20 valgt fra de tillitsvalgte og 10 valgt fra de ansatte. Valgene for de medlemsvalgte foregår i butikk og gjennom internett. Hvert medlem har en stemme. Valg til Årsmøtet for 2014-16 ble avholdt 7. og 8. februar 2014.

Valg av representanter for de ansatte foregår ved egne valg. Alle ansatterepresentanter ble valgt for to år i 2013.

### ÅRSMØTE 2014

**Tid: Torsdag 27.03.14 – kl. 18.00**

**Sted: Skagerak Arena (Odd Stadion)**  
**Fr. Nansensgt. 21-23, Skien**

Egen innkalling blir sendt ut til årsmøtorepresentantene.



# Coop Vestfold og Telemark SA

...er et av landets største samvirkelag med 1,6 milliarder kroner i omsetning, 637 medarbeidere, 36 butikker og fler enn 80.000 medlemmer/eiere.

Butikkene er fordelt i 18 kommuner i fylkene Buskerud, Vestfold og Telemark. Samvirkelagets hovedkontor ligger i Porsgrunn.

Ved utgangen av 2013 eier og driver Coop Vestfold og Telemark følgende butikker i henhold til Coops kjedekonsepter:

- 2 Coop Obs! Hypermarked
- 2 Coop Obs! Bygg
- 5 Coop Extra
- 23 Coop Prix
- 4 Coop Marked

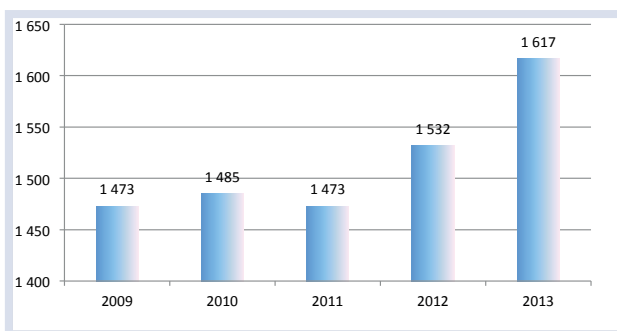
Coop Vestfold og Telemark eies av 80.299 medlemmer ved årets slutt. For 2013 fikk våre medlemmer 20,2 millioner kroner utbetalt i kjøpeutbytte og rabatter. Samlet i Norge har Coop nær 1,4 millioner medlemmer som er tilknyttet 109 ulike samvirkelag.

Coop Vestfold og Telemark er med 1,6 milliarder kroner i omsetning blant de ti største samvirkelagene i landet.

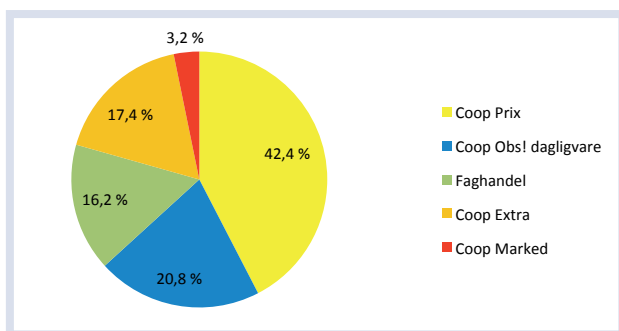
Mange medlemmer benytter seg også av muligheten til å ha spareinnskudd. Totalt har medlemmene nå spareinnskudd på 205 millioner kroner i Coop Vestfold og Telemark. Rentene er konkurransedyktige, og innskuddene garantert av Samvirkelagenes Garantifond A/L.

Coop Vestfold og Telemark SA er medeier i andelslaget Coop Norge SA sammen med øvrige samvirkelag i Norge. Coop Norge SA eier igjen Coop Norge Handel AS og Coop Norge Eiendom AS. Coop Norge Handel AS står for innkjøp, logistikk, kjededrift og markedsføring av dagligvare- og faghandelsvarer til våre butikker.

Omsetning i mill. kr.



Salgsinntekter pr. kjede



Samvirke­lagene ser ut til å få en samlet omsetning på 39,9 milliarder kroner inkludert Smart Club i 2013. Innen dagligvare hadde Coop en vekst på 0,9 % i 2013, mens markedsveksten var på 3,0 %. Det ser derfor ut til at Coop sin markedsandel på landsbasis har gått ned med 0,5 % til 22,8 % i 2013. Lavprissegmentet fortsetter å ta markedsandeler, og andelen lavpris ble i 2013 på over 60 prosent. Veksten skjer på bekostning av mindre supermarkeder og nærbutikker. Veksten i byggevaremarkedet endte med en tilnærmet nullvekst i både proff- og privatmarkedet.

Coop Vestfold og Telemark har en total vekst i 2013 på 5,5 % mot fjoråret. Dette innebærer at markedsandelen øker noe i begge fylker.

Videre eier Coop Vestfold og Telemark 50 % av aksjene i eiendomsselskapet Coop Vestfold og Telemark Eiendom AS. De øvrige 50 % eies av Coop Norge Eiendom AS.

## Økonomisk utvikling

Tross god inntektsvekst og lave renter utvikler etterspørselen fra husholdningene seg for tiden svakt. Heller ikke etterspørselen fra utlandet bidrar nevneverdig til norsk produksjonsvekst. Dette vil også prege utviklingen i 2014. Arbeidsledigheten forventes dermed å øke litt gjennom neste år og inn i 2015.

Økt etterspørsel på fastlandet og internasjonalt ligger bak et forventet omslag til en beskjeden konjunkturoppgang fra 2015.

## Resultat og regnskapsutvikling

Årsregnskapet er satt opp med forutsetning om fortsatt drift, og styret bekrefter at denne forutsetning er til stede.

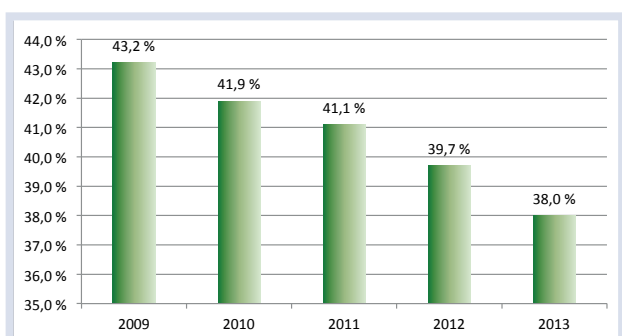
Samlet omsetning for 2013 ble på 1,618 milliarder kroner eks. merverdiavgift før inntektsreduksjon for kjøpeutbytte på 10,2 millioner kroner. Dette er en økning på 5,5 % mot i fjor, mens omsetningen for kun de sammenlignbare butikkene er tilnærmet lik året før. Økningen kommer dermed stort sett fra de nyetablerte Coop Extra.

Samlet bruttofortjeneste for alle butikker ble på 17,7 %, som er en marginal økning fra året før. Prisene i markedet er under sterkt press på grunn av intens konkurranse, og dette er en trend som man må anta også fortsetter videre fremover.

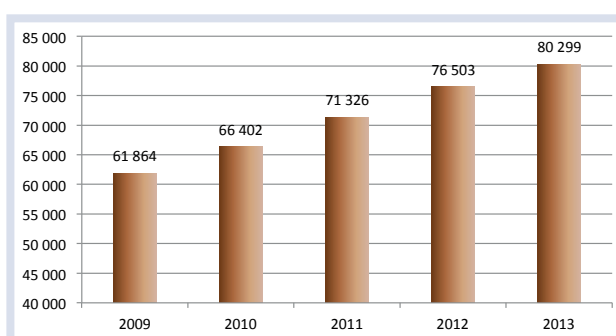
En eiendom hvor det ikke lenger er butikkdrift er solgt i 2013. Salget har tilført likviditet, og har gitt en regnskapsmessig gevinst på totalt 1,7 millioner kroner. Dette er bokført under andre inntekter.

Årets lønnsvekst ble i gjennomsnitt på 3,9 %. Det innebærer nok et år hvor lønnsveksten er høyere enn sammenlignbar omsetningsvekst. Det har vært jobbet aktivt i butikkene med hele tiden å ha den mest mulig effektive butikkdriften. Dette har gitt resultater gjennom at de samlede personalkostnadene gikk ned fra 11,5 % i 2012 til 11,4 % i 2013. Det er imidlertid viktig fortsatt å ha et sterkt fokus på ytterligere

## Egenkapital i %



## Antall medlemmer



effektivitetsforbedringer i alle ledd. Endring i pensjonsforpliktelser er inntektsført med 1,8 millioner kroner, mens samlede pensjonsutgifter økte med 0,6 millioner kroner.

Andre driftsutgifter viser en økning på 5,3 % mot fjoråret. Økningen skyldes i stor grad helårseffekt av nyetableringene i 2012. Årets energikostnader økte av samme årsak, da enhetsprisen per kWh er sammenlignbar.

Finansresultatet ble på -2,7 millioner kroner mot -1,4 millioner kroner i fjor. Reduksjonen skyldes at Coop Norge SA ikke utbetalte renter på ansvarsinnkudd i 2013, samt noe bruk av kassekreditt.

Det er foretatt investeringer i løpet av året med 29,0 millioner kroner. Dette fordeler seg med 0,8 millioner kroner i bygninger og 28,2 millioner kroner i inventar og utstyr.

Driftsmessige aktiviteter ga en netto kontantstrøm på -58,4 millioner kroner i 2013. Netto kontantstrøm fra investeringer og finans beløper seg til hhv.-24,1 millioner kroner og 77,2 millioner kroner, slik at netto likviditet dermed er redusert med 5,2 millioner kroner.

Etter styrets oppfatning foreligger det ikke kredittrisiko eller likviditetsrisiko av betydning for å bedømme selskapets eiendeler, gjeld og finansiell stilling og resultat. Selskapet har tilfredsstillende trekkrettigheter i bank. Det vurderes ikke i ettertid å ha oppstått andre forhold som har negativ betydning for bedriftens regnskap.

Kjøpeutbytte er bokført som rabatt og reduserer omsetningen med 10,2 millioner kroner.

Årets resultat før skatt ble dermed på kr. -18.028.238, og med en skattekostnad på kr.-4.651.649 ble årsresultatet på kr. -13.376.589 etter skatt. Egenkapitalen reduseres fra 39,7 % til 38,0 %.

Styret forslår at resultatet overføres fra annen egenkapital.

## Butikknett

Arbeidet med å oppgradere og videreutvikle eksisterende butikker har fortsatt i 2013.

Coop Obs! Sandefjord har vært gjennom et krevende år. Butikken har gjort en større omorganisering, hvor resultatet var at totalt 30 stillinger ble fjernet, og sam-



let sett 10 årsverk ble kuttet. Videre har året for butikken vært preget av veiarbeid på E18, noe som har gjort at av- eller påkjøring i lange perioder har vært stengt. Sist har Coop Obs! Sandefjord vært gjennom en omfattende ombygging og tilpasning til ny Coop Obs!-profil, og det er investert for over 20 millioner kroner. Butikken reåpnet i ny drakt 24. oktober. Det er blant annet bygget ny kjølfrys og bakrom, og butikken er ellers modernisert så den fremstår som lys, stor og innbydende. Videre har butikken fått elektroniske etiketter og ikke minst Coop ShopExpress. Dette er et selvskanningskonsept, hvor medlemmene selv skanner varene under handleturen og betaler med kort i egne kasser kun for Coop ShopExpress. Kunden har dermed bedre oversikt over kostnadene underveis i handleturen, og slipper å stå i ordinær kassekø.

Selv om noen butikker får gode løft gjennom satsing på oppgraderinger og nyåpninger, endres dessverre markedssituasjonen så mye for andre butikker at avvikling kan bli nødvendig. Coop Prix Notodden ble stengt i slutten av februar, etter at Coop Vestfold og Telemark Eiendom AS solgte den gamle Domusgården, og det ble gitt mulighet for å terminere leieavtalen. Coop Prix Heistad i Porsgrunn ble stengt i slutten av september. Beklageligvis var det ikke lenger mar-

kedsgrunnlag for ytterligere drift av noen av butikkene.

Det er prosjektert omprofilering av flere Coop Prix-butikker til Coop Extra-konseptet. Allerede i februar blir butikkene i Langesund og på Hovland reåpnet i ny profil.

Det er inngått avtale om Post i Butikk ved Coop Extra Larvik og Coop Extra Porsgrunn. Begge åpner i begynnelsen av 2014.

## Eiendommer

Coop Vestfold og Telemark har en betydelig eiendomsmasse og ønsker fortrinnsvis å eie fremfor å leie, der dette er formålstjenlig.

Ved årsskiftet ble det drevet 36 butikker, og av disse var 24 i egneide lokaler, direkte eller via heleide datterselskaper.

Eiendommene ved Bratsberg Brygge og på Heistad i Porsgrunn er begge til salgs.

Det er i 2013 blitt gjennomført nødvendige utbedringer og vedlikehold av vår eiendomsmasse.



Eiendomsavdelingen er blitt styrket i 2013, noe som vil gi bedre fokus på blant annet vedlikehold og god forvaltning av eiendommene.

## Medlemmer

I løpet av 2013 registrerte 4.990 personer seg som nye medlemmer i Coop Vestfold og Telemark. Ved årets slutt var det registrert totalt 80.299 medlemmer.

Medlemshandelen utgjorde 59,6 % av total omsetning og er den høyeste andel som er registrert i Coop Vestfold og Telemark.

Det forhåndsgaranterte kjøpeutbyttet til medlemmene i 2013 var på 1 %. Totalt ble det utbetalt kjøpeutbytte og medlemsrabatter på nær 20,2 millioner kroner brutto til medlemmene for 2013.

Coop MasterCard ble introdusert i slutten av 2010 og har etablert seg godt hos medlemmene. Dessverre måtte samarbeidspartneren på området, EnterCard, redusere bonusen for betaling med Coop MasterCard i Coops butikker fra 2 % til 1 % fra 1. juli 2013. Bonusen som Coop MasterCard tilførte medlemmene i Coop Vestfold og Telemark for 2013 utgjorde godt over 1 million kroner.

Coops nye, persontilpassede medlemstilbud er en suksess. Medlemmene setter pris på å få tilbud på akkurat de varene de handler mest av. Man kan få tilbud på de varene man kjøper ofte. Coops datamaskin vet hvilke varer dette er. Hver gang medlemskortet trekkes i kassen, registreres kjøpene. Dette gjøres i tråd med Coops personvernpolicy. Dataene brukes til å lage bedre butikker for medlemmene. De brukes videre både til å tilpasse utvalget i den enkelte butikk, og til å gi et bedre tilbud til hver enkelt kunde.

## Ansatte og likestilling

Coop Vestfold og Telemark har som mål å være en arbeidsplass som tiltrekker seg og beholder dyktige medarbeidere, blant annet gjennom like rettigheter og muligheter for kvinner og menn til arbeid og faglig utvikling. Vår likestillingspolitikk er i samsvar med Overenskomsten mellom SAMFO og H&K.

Ved utgangen av 2013 hadde bedriften 637 medarbeidere. Dette utgjør 372 årsverk.. Det er 458 kvinnelige medarbeidere og 179 mannlige medarbeidere. Coop Vestfold og Telemark har 24 kvinnelige butikksjefer og

12 mannlige. 2 av 6 medlemmer i ledergruppen er kvinner hvorav den ene er administrerende direktør. Gjennom året har 12 medarbeidere gått av med hel eller delvis avtalefestet pensjon.

## Diskriminering

Bedriften har som mål å være en arbeidsplass hvor det ikke forekommer diskriminering på grunn av etnisitet, nasjonal opprinnelse, avstamning, hudfarge, språk, religion, livssyn eller nedsatt funksjonsevne. Situasjonen vurderes som tilfredsstillende og det ansees derfor ikke som nødvendig å iverksette spesielle tiltak.

## Helse, arbeidsmiljø og sikkerhet

Coop Vestfold og Telemark er IA-bedrift. Sykefraværet i 2013 var på 5,52 % mot 6,50 % i 2012. Sykefraværet er under bransjesnittet på 6 %. Det lave sykefraværet er oppnådd gjennom godt samarbeid mellom ledelse, tillitsvalgte, NAV og de ansatte. Stort fokus på kompetent ledelse, utvikling av gode verktøy og kontinuerlig oppfølging gir økt trygghet i arbeidet og godt arbeidsmiljø. Salgsvekst og en del nyere og oppgraderte butikker gjør våre ansatte stolte av å jobbe i Coop. Alle aktiviteter samlet gir et trygt og godt arbeidsmiljø, som igjen leder til lavt fravær. Det er innmeldt totalt 77 avvik i bedriftens HMS avvikssystem. Det er god spredning på hvem og hvor avvikene kommer fra, og det er kun 3 avvik som ved årsslutt ikke er lukket, men som fortsatt er innenfor tidsfrist.

Hovedverneombud i 2013 har vært Anne Lise Karlsen. Hun har bidratt til utvikling av vernetjenesten i bedriften og økt bruk av HMS-systemer og -rutiner. Det er i 2013 valgt tre nye verneombud som alle har gjennomført 40 timers HMS-kurs.

Coop Vestfold og Telemark har et samarbeidsutvalg som består av 8 representanter, hvor 4 representerer de ansatte og 4 representerer ledelsen. Styrets leder deltar i møtene men har ikke stemmerett. Utvalget har i løpet av året gjennomført 4 møter og behandlet 30 saker. Samarbeidet har vært konstruktivt og bidratt positivt i utvikling av bedriftens arbeidsmiljø. Bedriften har avtale med Hjelp 24/Stamina om psykologisk førstehjelp når det oppstår kriser.

## Ansatte og kompetanse

Coop Vestfold og Telemark setter kompetanse høyt og mener at det er dette som gjør en forskjell i dagens konkurransesituasjon. Bedriftens målsetting



er kompetente og motiverte medarbeidere. Dette er avgjørende for god butikkdrift og god kundebehandling.

I løpet av 2013 er det blitt satset stort på kompetanseutvikling. Alle butikksjefer i Coop Extra, Coop Prix og Coop Marked har deltatt i et lederutviklingsprogram som er etablert i samarbeid med Nord-norsk Lederutvikling (NNL). Programmet skal fortsette ut 2015. Parallelt har ledergruppen hatt tre samlinger med NNL, med fokus på utøvelse av strategi og samspill.

Videre har to medarbeidere fullført Lederaspirantprogram og to ledere fullført Butikkøkonomprogram i regi av Coop Kompetanse og BI.

Graden av gjennomførte e-læringskurs har steget gjennom 2013. E-læring er et nyttig verktøy for bedriften, som er spredt i et stort geografisk område og hvor arbeidstider er svært ulike. Våre medarbeidere kan ta nødvendige kurs via internett, som er en fleksibel og god utviklingsform.

I 2013 var det 7 medarbeidere med 25 års ansenitet. Jubilantene ble markert 14. november med middag, klokkegave, erkjentlighetsmerke og diplom fra Coop. Daglig leder, styreleder og personalsjef var med for å hedre jublantene og takket for lang og trofast tjeneste i bedriften.

Som for tidligere år, har det vært deltakelse fra ledelsen i flere av Coops ulike fagforum, knyttet til personal, medlem, drift, IT, eiendom og økonomi.

## Møter og representasjon

Årsmøtet er virksomhetens øverste organ, og består av 30 valgte medlemmer. Av disse er 20 valgt av medlemmene og 10 valgt av og blant de ansatte. Det er avholdt 2 møter og behandlet 17 saker. Årsmøtet er blitt orientert om styrets arbeid og lagets drift i 2013. Høstårs møtet vedtok å innføre Coop Valg (valg i butikk) med to regioner fra 2014, region Buskerud/Vestfold med 12 representanter og region Telemark med 8 representanter. Innføring av ny valgordning har medført en del forberedende møter for å gjennomføre valg i februar 2014.

Styret består av 8 medlemmer, hvorav 5 er valgt av medlemmene og 3 av og blant de ansatte. Ordfører i Årsmøtet deltar i styremøtene med tale- og forslags-



**Butikksjefer fra Coop Extra, Coop Prix og Coop Marked deltar på et lederutviklingsprogram i samarbeid med Nord-norsk Lederutvikling. Programmet fokuserer på lederrollen og utøvelse av lederskap i butikken. Programmet er praktisk orientert og gir deltakerne mange faglige utfordringer som drøftes i grupper.**

rett. Styret har avholdt 12 styremøter og behandlet 101 saker i 2013.

Kontrollkomiteen har hatt ett møte og behandlet regnskap og styrets protokoller, samt vært med i forberedelsene til Coop Valg.

Det er avholdt kretsårsmøter i 6 kretser hvor det ble behandlet årsmelding og regnskap.

I Årsmøte i Coop Norge har Coop Vestfold og Telemark 2 faste representanter, som i 2013 har vært styreleder Bjørn Norli og adm. direktør Anne Berg Behring. Det har vært 2 møter i 2013, med vanlige årsmøtesaker i junimøtet og høstårs møte i november med fokus på viktige veivalg.

Coop er inne i en krevende tid med utfordringer på tap av markedsandeler, redusert lønnsomhet og lavere etableringstakt enn konkurrentene. På denne bakgrunn er det satt ned et "Veikart"-prosjekt hvor Anne Berg Behring er en av representantene for samvirkelagene. Utvalgets mandat er å utarbeide forslag

til å utvikle nødvendig konkurransekraft i et fremtidig marked.

Anne Berg Behring er styremedlem i Coop Norge Handel AS, og fungerer nå også som styreleder. Hun er videre med i Kjedestyret, som er Coop Norge Handels organ for overordnet styring av de forskjellige kjedeprofilene.

Driftsleder Ole Lohne er medlem av Kjederådet for Coop Prix-kjeden, og økonomisjef Thor Eystein Norby er medlem av referansegruppe for logistikk i Coop.

## Samfunnsansvar

Coop Vestfold og Telemark har over flere år hatt et samarbeid med Norsk Folkehjelp, og adopterte i 2012 en valp som nå er utdannet til fullverdig minehund. Avtalen varer i 3 år, og vi følger utviklingen til en søt liten valp på vei til å bli en profesjonell og hardt arbeidende minehund. Ut-danningen skjer ved Norsk Folkehjelps hundesenter i Sarajevo. Dette er et viktig innsatsområde for gjenoppbyggingen av tidligere krigsområder. Vi følger stolt vår Mina gjennom jevnlig rapportering.

Coop er en aktiv bidragsyter overfor lokale frivillige lag og foreninger. Gjennom direkte sponning, tilbud om dugnadsjobbing og lokal markedsføring, bidrar Coop sterkt til at lag og foreninger får hjulene til å gå rundt. Coop er også hovedsponsor for verdens største fotballturnering, Norway Cup, og deler også gjennom dette ut gratis draktsett til en mengde fotballag hvert år.

Coop Vestfold og Telemark har vært stolt sponsor av Odd Fotball gjennom en årrekke. Til dette bidrar også Coop Industri med vår egen kaffe når det er hjemmekamper i Skien.

## Ytre miljø

Forurensing som følge av bedriftens virksomhet er minimal. Kjernevirksomheten til Coop Vestfold og Telemark er kjøp og salg av varer. Virksomheten påvirker miljøet direkte og indirekte gjennom transport, avfall, energiforbruk og de miljømessige effekter varene kan medføre etter at de er solgt til forbruker.

Miljøakseptet har sterk forankring i Coop sitt verdigrunnlag. En av Coop sine fire grunnverdier er "Om-tanke" for mennesker, dyr og miljø. Coop Vestfold og Telemark forsøker å etterleve dette.

Bedriften er med i Coop Norges E-kuttprosjekt, som har fokus på å drive energieffektive butikker med minimal energibruk. Ved ombygging av butikker søker Coop Vestfold og Telemark å ivareta miljøsinn i størst mulig grad.

Coop Extra-kjeden er Norges eneste svanemerkede dagligvarekjede, og våre Coop Extra-butikker går også fortløpende gjennom prosessen med svanemerking.

Bedriften har en sentral renovasjonsordning, for tiden med RagnSells som leverandør. Butikkene lever etter et strengt krav til kildesortering, og bedriften oppnår svært høy sorteringsgrad.

Domusbygget i Porsgrunn er tilkoblet fjernvarmeanlegg, og blir nå varmet opp med overskuddsvarme fra industrien i Porsgrunn.

Coop satser aktivt på å bygge ut dagligvaresortimentet med økologiske og miljøvennlige produkter. Med dette håper vi å medvirke til holdningsendringer hos forbrukerne. Coop sine dagligvarekjeder er de kjeder som har størst sortiment av økologiske og miljøvennlige varer.

## Fremtidig utvikling

Hovedvirksomheten til Coop Vestfold og Telemark er innenfor lavprissegmentet. I 2014 vil vi i tråd med ny kjede- og formatstrategi omprofilere flere av våre butikker til Coop Extra. Byggevarehandel er også et satsningsområde, og i 2014 har arbeidet med tegning og planlegging av flytting av Coop Obs! Bygg Skien allerede startet. Planlagt reåpning er mars 2015.

Styret har fattet beslutning om utbygging av Coop Prix Åfoss, som etter planen skal reåpne med utvidete lokaler i god tid før sommeren.

På grunn av nødvendig ombygging av senteret måtte Coop Obs! Buskerud stenge driften 31. januar



### Coop Pantedonasjon til Norsk Folkehjelps arbeid.

2014. Hypermarkedet skal etter planen ha oppstart i nye lokaler på Buskerud Storsenter før julehandelen 2014. Avvikling og reåpning av et hypermarked er krevende prosesser som vil kreve store ressurser i 2014.

Det forventes at lavpriskjedenes økte fokus på sortiment, kvalitet og priskampanjer vil gi en fortsatt meget krevende konkurransesituasjon. I butikkene er det det jevne og daglige arbeidet med god drift og service som er avgjørende. Det gode arbeidet med svinn og effektivitetsforbedringer skal fortsette å utvikles.

## Sluttord

Vi har i 2013 hatt første hele driftsår for fire store butikker. Årets resultat bærer preg av denne fornyelsen av butikknettets. Styret er tilfreds med at det er skapt et grunnlag for langsiktig inntjening, samtidig som man har sterkt fokus på kostnadseffektivisering og forbedring av driften.

Styret takker medlemmer, kunder og forretningsforbindelser for samarbeidet i 2013.

Styret takker også ansatte og medlemsvalgte som gjennom sin innsats har bidratt til positiv utvikling for Coop Vestfold og Telemark i året som er gått.

Porsgrunn, den 31.12.2013  
12.02.14

*Bjørn Norli*

Bjørn Norli  
Styreleder

*Tinny Bjerkøen*

Tinny Bjerkøen  
Styrets nestleder

*Solveig Bagås*

Solveig Bagås  
Styremedlem

*Gunn Hafstad*

Gunn Hafstad  
Varamedlem

*Tone Cathrine Hartz*

Tone Cathrine Hartz  
Styremedlem

*Tor Ivar Kaldhussæter*

Tor Ivar Kaldhussæter  
Styremedlem

*Anne Lise Karlsen*

Anne Lise Karlsen  
Styremedlem

*Anne Berg Behring*

Anne Berg Behring  
Adm. direktør

**Styret i Coop Vestfold og Telemark. Foran fra venstre: Anne Lise Karlsen (styremedl., ans. repr.), Bjørn Norli (styreleder) og Solveig Bagås (styremedl.). Bak fra venstre: Anne Berg Behring (adm. dir.), Gunn Hafstad (varamedl.), Tone Cathrine Hartz (styremedl., ans. repr.), Tinny Bjerkøen (nestleder) og Tor-Ivar Kaldhussæter (styremedl., ans. repr.)**





**Nedre Eiker kommune**  
**Kongsberg kommune**  
**Vinje kommune**

Coop Obs! Buskerud  
 Coop Prix Kongsberg  
 Coop Marked Rauland  
 Coop Prix Vinje

**Sande kommune**  
**Notodden kommune**

Coop Prix Lersbryggen  
 Coop Marked Gransherad  
 Coop Prix Kongsbergveien

**Holmestrand kommune**  
**Tokke kommune**

Coop Prix Holmestrand  
 Coop Marked Høydalsmo  
 Coop Prix Dalen

**Bø kommune**  
**Sauherad kommune**  
**Horten kommune**

Coop Prix Bø  
 Coop Prix Gvarv  
 Coop Prix Holtandalen  
 Coop Prix Horten

**Lardal kommune**  
**Tønsberg kommune**

Coop Prix Svarstad  
 Coop Extra Tønsberg  
 Coop Prix Sem

**Drangedal kommune**

Coop Prix Drangedal

**Skien kommune**

Coop Extra Klyve  
 Coop Obs! Bygg Skien  
 Coop Prix Gråtenmoen  
 Coop Prix Gulset  
 Coop Prix Plesner  
 Coop Prix Skotfoss  
 Coop Prix Åfoss

**Porsgrunn kommune**

Coop Extra Porsgrunn  
 Coop Marked Brevik

**Sandefjord kommune**

Coop Obs! Sandefjord  
 Coop Prix Krokemoa

**Larvik kommune**

Coop Prix Hovland  
 Coop Extra Larvik  
 Coop Obs! Bygg Larvik  
 Coop Prix Tjølling

**Bamble kommune**

Coop Extra Stathelle  
 Coop Prix Herre  
 Coop Prix Langesund

# Resultatregnskap

(tall i hele 1 000)

Coop  
litt ditt

	Note	2013	%	2012	%
<b>DRIFTSINNEKTER</b>					
Salgsinntekt	2	1 617 549		1 532 590	
Kjøpeutbytte	2	-10 198		-9 908	
Andre driftsinntekter	3	37 038		40 063	
<b>Sum driftsinntekter</b>		<b>1 644 389</b>		<b>1 562 745</b>	
<b>DRIFTSKOSTNADER</b>					
Vareforbruk	4	1 331 155		1 262 775	
Lønnskostnader etc.	5, 10	183 610	11,4	176 440	11,5
Av- og nedskrivninger	7	24 938		24 268	
Husleie, energi	9	52 708		45 276	
Andre driftskostnader		67 318		63 909	
<b>Sum driftskostnader</b>		<b>1 659 729</b>		<b>1 572 669</b>	
<b>Driftsresultat</b>		<b>-15 341</b>	<b>-0,9</b>	<b>-9 923</b>	<b>-0,6</b>
<b>FINANSINNEKTER OG KOSTNADER</b>					
Renteinnt. fra foretak i samme konsern	12	1 124		763	
Andre renteinntekter	3	817		2 009	
Annen finansinntekt		339		363	
Rentekostnader		4 473		4 090	
Andre finanskostnader		495		438	
<b>Netto finansresultat</b>		<b>-2 688</b>		<b>-1 394</b>	
<b>Resultat før skattekostnad</b>		<b>-18 028</b>	<b>-1,1</b>	<b>-11 317</b>	<b>-0,7</b>
Skattekostnad på ordinært resultat	6	-4 652		-4 200	
<b>ÅRSRESULTAT</b>		<b>-13 377</b>	<b>-0,8</b>	<b>-7 117</b>	<b>-0,5</b>
<b>Styret foreslår at resultatet dekkes slik:</b>					
Overført fra annen egenkapital		-13 377		-7 117	
		<b>-13 377</b>		<b>-7 117</b>	

# Balanse

(tall i hele 1 000)

	Note	2013	%	2012	%
<b>EIENDELER</b>					
<b>Anleggsmidler</b>					
<b>Immaterielle eiendeler</b>					
Utsatt skattefordel	6	2 451		0	
<b>Sum immaterielle eiendeler</b>		<b>2 451</b>		<b>0</b>	
<b>Varige driftsmidler</b>					
Tomter/boliger	7,9	15 000		15 167	
Eiendommer	7,9	125 879		130 352	
Driftsløsøre	7,9	102 228		95 176	
<b>Sum varige driftsmidler</b>		<b>243 106</b>		<b>240 695</b>	
<b>Finansielle anleggsmidler</b>					
Andelsinnskudd Coop Norge SA	3	27 813		27 813	
Aksjer i datterselskap	12	8 500		8 500	
Inv. i tilknyttet selskap	12	33 510		33 510	
Netto pensjonsmidler	10	4 832		4 108	
Aksjer i andre selskap		9		9	
Utlån konsern	12	43 279		45 191	
Utlån tilknyttet selskap		2 500		2 500	
Andre langsiktige fordringer	8	13 127		13 285	
<b>Sum finansielle anleggsmidler</b>		<b>133 571</b>		<b>134 917</b>	
<b>Sum anleggsmidler</b>		<b>379 128</b>	<b>69,3</b>	<b>375 612</b>	<b>67,7</b>
<b>Omløpsmidler</b>					
<b>Varebeholdning</b>					
	<b>1,9</b>	<b>143 199</b>		<b>146 336</b>	
<b>Fordringer</b>					
Kundefordringer		2 514		3 762	
Kortsiktige fordringer på konsernselskap	12	690		1 468	
Andre kortsiktige fordringer		3 630		4 633	
<b>Sum fordringer</b>		<b>6 834</b>		<b>9 863</b>	
<b>Investeringer</b>					
Bankinnskudd, kontanter og lignende	13	12 272		17 638	
Plasseringskonto Coop Norge SA		5 870		5 740	
<b>Sum investeringer</b>		<b>18 143</b>		<b>23 378</b>	
<b>Sum omløpsmidler</b>		<b>168 176</b>	<b>30,7</b>	<b>179 577</b>	<b>32,3</b>
<b>SUM EIENDELER</b>		<b>547 304</b>	<b>100,0</b>	<b>555 189</b>	<b>100,0</b>

# Balanse

(tall i hele 1 000)

	Note	2013	%	2012	%
<b>EGENKAPITAL OG GJELD</b>					
<b>Egenkapital</b>					
<b>Innskutt egenkapital</b>					
Ansvarsinnskudd	11	24 071		22 928	
<b>Opptjent egenkapital</b>					
Annen egenkapital	11	184 112		197 489	
<b>Sum egenkapital</b>		<b>208 184</b>	<b>38,0</b>	<b>220 417</b>	<b>39,7</b>
<b>Gjeld</b>					
<b>Avsetninger for forpliktelser</b>					
Pensjonsforpliktelser	10	1 322		2 386	
Utsatt skatt	6	0		2 442	
<b>Sum forpliktelser</b>		<b>1 322</b>		<b>4 828</b>	
<b>Langsiktig gjeld</b>					
Medlemsinnskudd	9	205 452		144 607	
Annen langsiktig gjeld	9	3 000		3 000	
<b>Sum langsiktig gjeld</b>		<b>208 452</b>		<b>147 607</b>	
<b>Kortsiktig gjeld</b>					
Gjeld til kredittinstitusjoner	9	15 260		0	
Leverandørgjeld		52 376		131 027	
Betalbar skatt	6	248		299	
Skyldig offentlige avgifter		28 565		21 949	
Skyldig kjøpeutbytte		11 442		10 782	
Annen kortsiktig gjeld		21 456		18 280	
<b>Sum kortsiktig gjeld</b>		<b>129 347</b>		<b>182 336</b>	
<b>Sum gjeld</b>		<b>339 120</b>	<b>62,0</b>	<b>334 772</b>	<b>60,3</b>
<b>SUM EGENKAPITAL OG GJELD</b>		<b>547 304</b>	<b>100,0</b>	<b>555 189</b>	<b>100,0</b>

Porsgrunn, den 31.12.2013  
12.02.14

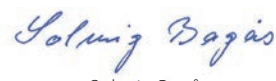
  
Bjørn Norli  
Styreleder


  
Gunn Hafstad  
Varamedlem

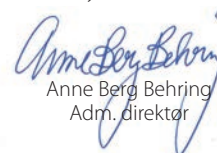
  
Tinny Bjerkøen  
Styrets nestleder

  
Tone Cathrine Hartz  
Styremedlem

  
Anne Lise Karlsen  
Styremedlem

  
Solveig Bagås  
Styremedlem

  
Tor Ivar Kaldhussæter  
Styremedlem

  
Anne Berg Behring  
Adm. direktør

# NOTER

(tall i hele 1 000)

## 1. Regnskapsprinsipper

### Generelt

Årsregnskapet er satt opp i samsvar med regnskapsloven og god regnskapsskikk i Norge.

### Konsolidering

Det settes ikke opp eget konsernregnskap da datterselskaperens størrelse ikke har betydning for å bedømme Coop Vestfold og Telemark sin stilling og resultat.

### Bruk av estimater

Ledelsen har brukt estimater og forutsetninger som har påvirket resultatregnskapet og verdsettelsen av eiendeler og gjeld, samt usikre eiendeler og forpliktelser på balansedagen under utarbeidelsen av årsregnskapet i henhold til god regnskapsskikk.

### Inntektsføring

Inntektsføring ved salg av varer og tjenester skjer på leveringstidspunktet.

### Skatt

Skattekostnad består av betalbar skatt og endring i utsatt skatt. Utsatt skatt / skattefordel er beregnet med 27 % på grunnlag av de midlertidige forskjeller som eksisterer mellom regnskapsmessige og skattemessige verdier. Skatteøkende og skattereduserende midlertidige forskjeller som reverseres eller kan reverseres i samme periode er utlignet og nettoført.

### Klassifisering og vurdering av balanseposter

Omløpsmidler og kortsiktig gjeld omfatter poster som forfaller til betaling innen ett år samt poster som knytter seg til varekretsløpet. Øvrige poster er klassifisert som anleggsmiddel / langsiktig gjeld.

Omløpsmidler vurderes til laveste av anskaffelseskost og virkelig verdi. Kortsiktig gjeld balanseføres til nominelt beløp på opptakstidspunktet.

Anleggsmidler vurderes til anskaffelseskost, fratrukket av- og nedskrivninger. Langsiktig gjeld balanseføres til nominelt beløp på etableringstidspunktet.

### Varige driftsmidler

Varige driftsmidler balanseføres og avskrives lineært over driftsmidlets levetid. Direkte vedlikehold av driftsmidler kostnadsføres løpende under driftskostnader, mens påkostninger eller forbedringer tillegges driftsmidlets kostpris og avskrives i takt med driftsmidlet.

### Datterselskap / tilknyttet selskap

Datterselskaper og tilknyttede selskaper vurderes etter kostmetoden i selskapsregnskapet. Investeringer er vurdert til anskaffelseskost for aksjene med mindre nedskrivning har vært nødvendig. Det foretas nedskrivning til virkelig verdi når verdifall skyldes årsaker som ikke kan antas å være forbigående og det må anses nødvendig etter god regnskapsskikk. Nedskrivninger reverseres når grunnlaget for nedskrivning ikke lenger er til stede.

### Varebeholdninger

Varelager regnskapsføres til det laveste av anskaffelseskost og netto salgspris. Verdsettelsen tar utgangspunkt i utsalgspris fratrukket merverdiavgift, avanse og ukurans.

### Fordringer

Kundefordringer og andre fordringer er oppført i balansen til pålydende etter fradrag for avsetning til forventet tap. Avsetning til tap gjøres på grunnlag av individuelle vurderinger av de enkelte fordringene. I tillegg gjøres det for kundefordringer en uspesifisert avsetning for å dekke antatt tap på krav.

### Pensjoner

Pensjonsforpliktelser er hovedsaklig dekket gjennom to ordninger; en kollektiv ytelsesbasert pensjonsordning og en innskuddsordning. Førstnevnte er lukket for eventuelle nye medlemmer, mens den innskuddsbaserte ordningen tilsluttes av alle nyansatte med over 20 % stilling. Selskapet er også tilknyttet ordning for avtalefestet pensjon.

Den ytelsesbaserte pensjonsordningen vurderes til nåverdien av de fremtidige pensjonsytelser som regnskapsmessig anses opptjent på balansedagen. Pensjonsmidler vurderes til virkelig verdi.

Endring i ytelsesbaserte pensjonsforpliktelser som skyldes endringer i pensjonsplaner, fordeles over an-



# NOTER *litt ditt*

tatt gjennomsnittlig gjenværende opptjeningstid.

Planendringer amortiseres over forventet gjenværende opptjeningstid. Det samme gjelder estimatavvik i den grad de overstiger 10 % av den største av pensjonsforpliktelsene og pensjonsmidlene (korridor).

## Kontantstrømoppstilling

Kontantstrømoppstillingen er utarbeidet etter indirekte metode. Kontanter og kontantekvivalenter omfatter kontanter, bankinnskudd og andre kortsiktige, likvide plasseringer.

## 2. Salgsinntekter

(tall i hele 1 000)

### Bokføring av kjøpeutbytte

Kjøpeutbytte bokføres som salgsinntektsreduksjon.

	2013	2012
Salgsinntekter før kjøpeutbytte	1 617 549	1 532 590
Kjøpeutbytte	10 198	9 908
<b>Sum salgsinntekter</b>	<b>1 607 351</b>	<b>1 522 682</b>

### Salgsinntekter per virksomhetsområde

#### Dagligvare

	2013	2012
Coop Prix	685 896	740 315
Coop Extra	281 437	162 709
Coop Marked	52 006	51 665
Coop Obs! dagligvare	336 810	330 484

#### Dagligvare totalt

**1 356 149**      **1 285 173**

#### Faghandel

261 400      247 417

#### Sum salgsinntekter før kjøpsbonus

**1 617 549**      **1 532 590**

## 3. Andre driftsinntekter

(tall i hele 1 000)

### Årsbonus Coop Norge SA

Det ble utbetalt årsbonus på 1,5 % av alt kjøp fra Coop Norge Handel AS.

Det ble i 2013 ikke utbetalt renter på andelsinnskudd fra Coop Norge SA.

### Andre driftsinntekter (tall i hele tusen)

	2013	2012
Provisjoner og rabatter	11 071	10 646
Gevinst avgang anleggsmidler og goodwill	1 732	8 926
Andre inntekter	24 235	20 491
	<b>37 038</b>	<b>40 063</b>

## 4. Vareforbruk

(tall i hele 1 000)

	2013	2012
<b>Bruttofortjeneste</b>		
Salgsinntekter før kjøpeutbytte	1 617 549	1 532 590
Vareforbruk	1 331 155	1 262 775
<b>Sum bruttofortjeneste</b>	<b>286 394</b>	<b>269 815</b>
Bruttofortjeneste i %	17,7 %	17,6 %

## 5. Spesifikasjon av lønn og annen godtgjørelse

(tall i hele 1 000)

	2013	2012
<b>Lønns- og personalkostnader</b>		
Lønn	152 282	147 268
Arbeidsgiveravgift	22 408	21 478
Pensjonskostnader	6 264	5 714
Andre ytelser og personalkostnader	2 656	1 981
<b>Sum lønns- og personalkostnader</b>	<b>183 610</b>	<b>176 440</b>

Antall årsverk: 372 370

### Ytelser til ledende personer, revisor og styremedlemmer

Lønn og annen godtgjørelse	Daglig leder	Styre
Lønn og honorarer	1 342	405
Annen godtgjørelse	162	

Revisjonshonorar utgjør kr. 282 500, heri inkludert teknisk oppsett av enkelte noter og kontantstrømpoppstilling etc kr. 12 500.

Honorar til revisor vedrørende teknisk utarbeidelse av ligningspapirer kr. 12 500.

Annen bistand utgjør kr. 24 000.



# NOTER

## 6. Skatter

(tall i hele 1 000)

<b>Spesifikasjon av grunnlag for utsatt skatt</b>	<b>2013</b>	<b>2012</b>
Anleggsmidler	8 658	5 675
Varebeholdning	-7 135	-7 880
Fordringer	-62	-39
Gevinst- og tapskonto	23 434	27 684
Pensjonsforpliktelse	-1 321	-2 386
Pensjonsmidler	4 832	4 108
<b>Sum midlertidige forskjeller</b>	<b>28 406</b>	<b>27 162</b>
<b>Fremførbart underskudd</b>	<b>37 484</b>	<b>18 440</b>
<b>Grunnlag utsatt skattefordel/utsatt skatt</b>	<b>-9 078</b>	<b>8 722</b>
<b>Utsatt skattefordel/utsatt skatt</b>	<b>-2 451</b>	<b>2 442</b>
<b>Årets skattekostnad fremkommer slik</b>		
Betalbar selskapskatt	248	299
Avsatt for mye tidligere år	-7	-1 415
Endring utsatt skatt/skattefordel i balansen	-4 893	-3 084
<b>Årets totale skattekostnad</b>	<b>-4 652</b>	<b>-4 200</b>
Ordinært resultat før skatt	-18 028	-11 317
Permanente forskjeller	228	302
Endring fremførbart underskudd	19 044	18 440
Endring midlertidige forskjeller	-1 244	-7 425
<b>Grunnlag betalbar inntektskatt</b>	<b>0</b>	<b>0</b>
Betalbar skatt, 28% av grunnlag	0	0
Avsatt formueskatt	248	299
<b>Sum betalbar skatt iflg balansen</b>	<b>248</b>	<b>299</b>

*dite*

## 7. Varige driftsmidler

(tall i hele 1 000)

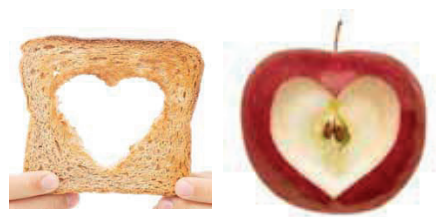
	<b>Forretnings- eiendommer</b>	<b>Boliger og tomter</b>	<b>Driftsløsøre, inventar o.l.</b>	<b>Sum</b>
Anskaffelseskost pr. 01.01	176 065	17 324	159 698	353 087
Tilgang	771		28 179	28 950
Avgang	1 208	167	27 166	28 541
Akk. avskrivn./ nedskrivning	49 749	2 157	58 483	110 389
<b>Bokført verdi pr. 31.12</b>	<b>125 879</b>	<b>15 000</b>	<b>102 228</b>	<b>243 107</b>
Årets avskr.	4 252	0	20 686	24 938
Årets nedskr.	0	0	0	0
Avskr.sats	2-33 %	0 %	10-33 %	
Avskr.plan	lineær		lineær	

## 8. Andre langsiktige fordringer og innskudd

(tall i hele 1 000)

<b>Består av</b>	<b>2013</b>	<b>2012</b>
Billån ansatte	627	785
Andre langsiktige fordringer	12 500	12 500
<b>Sum langsiktige fordringer</b>	<b>13 127</b>	<b>13 285</b>

# NOTER



# NOTER

## 9. Langsiktig gjeld / garantier og avtaler

(tall i hele 1 000)

### Gjeld som er sikret ved pant

	2013	2012
Medlemsinnskudd	205 452	144 607
Panteobligasjon Vinje	3 000	3 000
Gjeld til kredittinstitusjoner	15 260	0

### Bokført verdi av eiendeler som er pantsatt

Eiendommer	43 703	19 673
Varelager	143 199	146 336
Driftsløsøre	102 228	maks 2 800
Utlån konsern	35 252	n/a

Pantsettelsene er foretatt til fordel for Sparebank 1 Telemark og Samvirkelagenes Garantifond AL. Pantene til Garantifondet står kun som sikkerhet for lagets egne medlemsinnskudd. Alle landets samvirkelag har et solidarisk ansvar overfor Samvirkelagenes Garantifond AL.

### Årlig leie av ikke balanseførte driftsmidler

Driftsmiddel	Leieperiode	Årlig leie
Bygninger, ekstern utleier	0,5 - 18 år	31 195
Bygninger, leier av datterselskap og tilknyttet selskap	0,5 - 12 år	7 724

## 10. Pensjoner

(tall i hele 1 000)

Selskapet er pliktig til å ha tjenstepensjonsordning etter lov om obligatorisk tjenstepensjon. Selskapets pensjonsordninger tilfredsstiller kravene i denne lov.

### Sammensetning av pensjoner og pensjonsforpliktelser innenfor ytelsesbasert ordning

Pensjonsordningene behandles regnskapsmessig i henhold til Norsk RegnskapsStandard 6.

Disse ytelsespensjoner er aktuarberegnet med oppførte forutsetninger i tråd med god regnskapskikk. Selskapets pensjonsordninger består av både sikrede og usikrede ytelser, inkl. avtalefestet pensjon (AFP).

		2013	2012
Antall personer i ordningen:	Aktive	146	158
	Pensjonister	81	120
<b>Spesifikasjon av pensjonsforpliktelsen pr. 31.12</b>			
Brutto pensjonsforpliktelser		35 250	35 096
Brutto pensjonsmidler		34 594	33 397
Arbeidsgiveravgift		92	240
<b>Netto pensjonsforpliktelser</b>		<b>748</b>	<b>1 939</b>
Ikke resultatført aktuarielt gevinst/tap		4 389	4 013
Arbeidsgiveravgift			
<b>Bokførte netto pensjonsmidler</b>		<b>3 641</b>	<b>2 074</b>
Herav netto pensjonsmidler på overfinansierte ordninger		4 832	4 108
<b>Forpliktelser underfinansierte og usikrede ordninger</b>		<b>-1 191</b>	<b>-2 034</b>
<b>Spesifikasjon av årets pensjonskostnad</b>			
Nåverdi av pensjoner opptjent i perioden		1 721	1 810
Rentekostnad av pensjonsforpliktelsene		1 444	1 366
Forventet avkastning på pensjonsmidler		-1 375	-1 289
Resultatført aktuarielt tap/gevinst		99	899
Administrasjonskostnader		340	279
Resultatført arbeidsgiveravgift		301	306
<b>Årets netto pensjonskostnad</b>		<b>2 530</b>	<b>3 371</b>
<b>Aktuarmessige og økonomiske forutsetninger</b>			
Årets avkastning på pensjonsmidlene		4,40 %	4,00 %
Diskonteringsrente		4,10 %	4,20 %
Årlig lønnsvekst		3,75 %	3,50 %
Årlig regulering av grunnbeløp		3,50 %	3,25 %
Årlig regulering av pensjoner under utbetaling		0,60 %	0,20 %
Årlig regulering usikrede pensjoner		3,50 %	3,25 %
Arbeidsgiveravgift		14,10 %	14,10 %
Folketrygdens grunnbeløp		85	82

## 11. Egenkapital

(tall i hele 1 000)

	Innskutt egenkapital		Opptjent egenkapital		Sum
	Medl. ansvars-innskudd	Felleseid ansvars-kapital	Etterbetalings-fond	Annen EK	
Egenkapital 31.12.12	22 928	4 657	25 991	166 841	<b>220 417</b>
Nye kapitalinnskudd	1 143				<b>1 143</b>
Årets resultat				-13 377	<b>-13 377</b>
<b>Egenkapital 31.12.13</b>	<b>24 071</b>	<b>4 657</b>	<b>25 991</b>	<b>153 465</b>	<b>208 184</b>

Ansvarsinnskuddet består av eierandeler på kr 300.

Antall medlemmer ved utgangen av år 2013 er 80 299 mot 76 503 medlemmer pr. 31.12.13.

## 12. Datterselskaper og tilknyttede selskaper

Coop Vestfold og Telemark har tre heleide datterselskaper, CVT Kongsberg AS (org.nr. 987 568 275), CVT Gråtenmoen AS (org.nr. 993 406 309) og CVT Klyve AS (org.nr. 994 906 178).

Selskapenes formål er utvikling og utleie av fast eiendom, og alle har forretningskontor i Porsgrunn.

CVT Kongsberg AS eier en næringsseksjon på Kongsberg, og leier ut butikklokaler til Coop Vestfold og Telemark samt Vinmonopolet. Det er ytt et langsiktig lån til selskapet, rentebærende til 3 mnd NIBOR + 0,5 %-poeng.

CVT Gråtenmoen AS leier ut butikklokaler til Coop Vestfold og Telemark. Det er ytt et langsiktig lån til selskapet. Lånet er rentebærende til 3 mnd NIBOR + 0,5 %-poeng.

CVT Klyve AS leier ut butikklokaler til Coop Vestfold og Telemark. Det er ytt et langsiktig lån til selskapet. Lånet er rentebærende til 3 mnd NIBOR + 1 %-poeng.

Det settes ikke opp eget konsernregnskap da datterselskapenes størrelse ikke har betydning for å bedømme Coop Vestfold og Telemark sin stilling og resultat.

Coop Vestfold og Telemark eier 50 % av selskapet Coop Vestfold og Telemark Eiendom AS (tilknyttet selskap). De øvrige 50 % eies av Coop Norge Eiendom AS. Selskapets formål er utvikling og utleie av fast eiendom. Selskapets forretningskontor er i Moss. Det er ytt et ansvarlig lån til selskapet på 2 500. Lånet er ikke rentebærende.

(tall i hele 1 000)

	CVT Kongsberg AS	CVT Gråtenmoen AS	CVT Klyve AS	Coop Vestfold og Telemark Eiendom AS
<b>Nøkkeltall:</b>				
Resultat før skatt	56	134	296	-2 265
Egenkapital per 31.12	863	423	152	43 419
Bokført verdi i CVT	900	7 494	106	33 510

Aksjepostene er oppført til kostpris. Regnskapene for selskapene er revidert.

## 13. Bankinnskudd

I posten bankinnskudd inngår bundne bankinnskudd til dekning av ansattes skattetrekk med kr 1 754 721.

# KONTANTSTRØMOPPSTILLING

(tall i hele 1 000)

	2013	2012
<b>Likvider tilført/brukt på virksomheten</b>		
Årsresultat før skatt	-18 028	-11 317
Betalt skatt	-299	-1 172
Gevinst/tap ved salg av anleggsmidler etc.	-1 323	-6 987
Ordinære avskrivninger/nedskrivninger	24 938	24 268
Endring lager, kunder og leverandører	-74 266	-15 910
Endring andre tidsavgrensninger	10 607	6 435
<b>Netto likviditetsendring fra virksomheten (A)</b>	<b>-58 371</b>	<b>-4 683</b>
<b>Likvider tilført/brukt på investeringer</b>		
Investeringer i varige driftsmidler	-28 950	-42 392
Salg av anleggsmidler etc.	2 925	45 965
Endring i andre investeringer	1 912	-23 500
<b>Netto likviditetsendring fra investeringer (B)</b>	<b>-24 113</b>	<b>-19 927</b>
<b>Likvider tilført/brukt på finansiering</b>		
Innbetalt ansvarsskudd	1 143	1 560
Endring gjeld til kredittinstitusjoner	15 260	0
Nedbetaling av lån, medlemsinnskudd	60 845	-1 451
<b>Netto likviditetsendring fra finansiering (C)</b>	<b>77 248</b>	<b>109</b>
Netto likviditetsendring gjennom året (A+B+C)	-5 236	-24 501
Likviditetsbeholdning 01.01.	23 378	47 879
<b>LIKVIDITETSBEHOLDNING 31.12.</b>	<b>18 142</b>	<b>23 378</b>
<b>Spesifikasjon av likviditetsbeholdning</b>		
Kasse, bank	12 272	17 638
Plasseringskonto Coop Norge	5 870	5 740
<b>Likviditetsbeholdning</b>	<b>18 142</b>	<b>23 378</b>



Til Årsmøtet

i Coop Vestfold og Telemark SA

**Revisors beretning****Uttalelse om årsregnskapet**

Vi har revidert årsregnskapet for Coop Vestfold og Telemark SA, som viser et underskudd på kr 13 377 988. Årsregnskapet består av balanse per 31. desember 2013, resultatregnskap og kontantstrømpstilling for regnskapsåret avsluttet per denne datoen, og en beskrivelse av vesentlige anvendte regnskapsprinsipper og andre noteopplysninger.

**Styret og daglig leders ansvar for årsregnskapet**

Styret og daglig leder er ansvarlig for å utarbeide årsregnskapet og for at det gir et rettviseende bilde i samsvar med regnskapslovens regler og god regnskapsskikk i Norge, og for slik intern kontroll som styret og daglig leder finner nødvendig for å muliggjøre utarbeidelsen av et årsregnskap som ikke inneholder vesentlig feilinformasjon, verken som følge av misligheter eller feil.

**Revisors oppgaver og plikter**

Vår oppgave er å gi uttrykk for en mening om dette årsregnskapet på bakgrunn av vår revisjon. Vi har gjennomført revisjonen i samsvar med lov, forskrift og god revisjonsskikk i Norge, herunder International Standards on Auditing. Revisjonsstandardene krever at vi etterlever etiske krav og planlegger og gjennomfører revisjonen for å oppnå betryggende sikkerhet for at årsregnskapet ikke inneholder vesentlig feilinformasjon.

En revisjon innebærer utførelse av handlinger for å innhente revisjonsbevis for beløpene og opplysningene i årsregnskapet. De valgte handlingene avhenger av revisors skjønn, herunder vurderingen av risikoene for at årsregnskapet inneholder vesentlig feilinformasjon, enten det skyldes misligheter eller feil. Ved en slik risikovurdering tar revisor hensyn til den interne kontrollen som er relevant for selskapets utarbeidelse av et årsregnskap som gir et rettviseende bilde. Formålet er å utforme revisjonshandlinger som er hensiktsmessige etter omstendighetene, men ikke for å gi uttrykk for en mening om effektiviteten av selskapets interne kontroll. En revisjon omfatter også en vurdering av om de anvendte regnskapsprinsippene er hensiktsmessige og om regnskapsestimaterne utarbeidet av ledelsen er rimelige, samt en vurdering av den samlede presentasjonen av årsregnskapet.

Etter vår oppfatning er innhentet revisjonsbevis tilstrekkelig og hensiktsmessig som grunnlag for vår konklusjon.

BDO AS, et norsk aksjeselskap, er deltaker i BDO International Limited, et engelsk selskap med begrenset ansvar, og er en del av det internasjonale BDO-nettverket, som består av uavhengige selskaper i de enkelte land. BDO er varemærkenavnet for BDO-nettverket og for hvert enkelt BDO medlemsselskap. Foretaksregisteret: NO 993 606 650 MVA.

**Konklusjon**

Etter vår mening er årsregnskapet avgitt i samsvar med lov og forskrifter og gir et rettviseende bilde av den finansielle stillingen til Coop Vestfold og Telemark SA per 31. desember 2013, og av resultater og kontantstrømmer for regnskapsåret som ble avsluttet per denne datoen i samsvar med regnskapslovens regler og god regnskapsskikk i Norge.

**Uttalelse om øvrige forhold**  
**Konklusjon om årsberetningen**

Basert på vår revisjon av årsregnskapet som beskrevet ovenfor, mener vi at opplysningene i årsberetningen om årsregnskapet, forutsetningen om fortsatt drift og forslaget til dekning av tap er konsistente med årsregnskapet og er i samsvar med lov og forskrifter.

**Konklusjon om registrering og dokumentasjon**

Basert på vår revisjon av årsregnskapet som beskrevet ovenfor, og kontrollhandlinger vi har funnet nødvendig i henhold til internasjonal standard for attestasjonsoppdrag ISAE 3000 "Attestasjonsoppdrag som ikke er revisjon eller forenklet revisorkontroll av historisk finansiell informasjon", mener vi at ledelsen har oppfylt sin plikt til å sørge for ordentlig og oversiktlig registrering og dokumentasjon av selskapets regnskapsopplysninger i samsvar med lov og god bokføringsskikk i Norge.

Skien, 12. februar 2014  
BDO AS  
Ivar Sørensen  
Statsautorisert revisor

BDO AS, et norsk aksjeselskap, er deltaker i BDO International Limited, et engelsk selskap med begrenset ansvar, og er en del av det internasjonale BDO-nettverket, som består av uavhengige selskaper i de enkelte land. BDO er varemærkenavnet for BDO-nettverket og for hvert enkelt BDO medlemsselskap. Foretaksregisteret: NO 993 606 650 MVA.

# ÅRSBERETNING FOR KONTROLLKOMITEEN FOR 2013

## Til Årsmøtet i Coop Vestfold og Telemark SA

Kontrollkomiteen har gjennom året fulgt nøye med i bedriftens økonomiske utvikling og ført tilsyn med at bedriftens virksomhet er drevet i samsvar med lover, bedriftens vedtekter og andre bestemmelser som bedriften har plikt til å rette seg etter.

Komiteen har fått seg forelagt de opplysninger den har bedt om for sine vurderinger.

Vi anser at styrets vurdering av bedriftens økonomiske stilling er dekkende og viser i den forbindelse til revisors beretning, datert 13. februar 2014.

Komiteen har gjennomgått styrets protokoller og foretatt de undersøkelser som komiteens instruksur bestemmer. Komiteen har avholdt to møter i løpet av året.

Vi har gjennomgått styrets årsberetning, resultatregnskapet og balansen uten at dette gir foranledning til noen bemerkninger. Komiteen vil derfor anbefale at balansen og resultatregnskapet, med et årsresultat på kr. -13.376.589, datert 12. februar 2014, fastsettes som bedriftens regnskap for 2013.

Porsgrunn, 13. februar 2014

Kontrollkomiteen i Coop Vestfold og Telemark SA

Morten Vatland  
Leder

Roar Moe Anundsen

Ole M. Hansen

## STYRET

§ 17 i vedtektene omhandler styrets ansvar. Det tillegges styret et stort ansvar for lagets totale virksomhet.

Styret rapporterer til Årsmøtet, og har bl.a. ansvar for at Årsmøtets vedtak blir iverksatt.

Medlemmer og varamedlemmer i Styret har en funksjonstid på 2 år.

Styret velges av Årsmøtet.

Leder: Bjørn Norli, Skien \*  
Nestleder: Tinny Bjerkøen, Langesund \*  
Styremedl.: Lisbeth Simensen, Larvik  
Britt H. Lie, Svarstad  
Solveig Bagås, Sandefjord \*  
Tor-Ivar Kaldhussæter, Porsgrunn (ans.)  
Tone Cathrine Hartz, Åmot (ans.)  
Anne Lise Karlsen, Porsgrunn (ans.)

Varamedl.: Gunn Hafstad, Kvelde \*  
Vegard Rasch-Fjeld, Larvik \*  
Kjell Gunnar Nilsen, Sandefjord \*

Vara (Lederne): Nina S. Nilsen, Stokke  
Vara (H&K): Mona Falch-Pedersen, Skien  
Grethe Haukedal, Stathelle

## KONTROLLKOMITÉ

Kontrollkomiteen skal påse at laget med eventuelle datterselskaper driver sin virksomhet i samsvar med vedtektene, Årsmøtets beslutninger og den alminnelige lovgivning. Komiteen skal påse at Coop Norges standard revisjonsavtale for samvirkefølges.

Leder: Morten Vatland, Skien \*  
Medlemmer: Ole Hansen, Sande  
Roar Moe Anundsen, Tjodalyng

Varamedl.: Aadne Røilid, Drangedal \*

\* På valg

### Kontrollkomité

Kontrollkomiteen er medlemmenes kontrollorgan. Utvalget skal på vegne av Årsmøtet kontrollere styrets disposisjoner og påse at laget driver sin virksomhet i samsvar med vedtektene, Årsmøtets beslutninger og den alminnelige lovgivning. Medlemmer og varamedlemmer i kontrollkomiteen har en funksjonstid på 2 år. Representantene til kontrollkomiteen velges av Årsmøtet.

# ÅRSMØTETS VALGKOMITÉ

Valgkomiteen har til oppgave å finne fram til dyktige og vel ansette kandidater blant medlemmer som oppfyller vedtektenes bestemmelser om valgbarhet. Styret innstiller overfor Årsmøtet til valg av valgkomite. Medlemmer og varamedlemmer har en funksjonstid på 2 år.

Leder: Kjell Gunnar Nilsen, Sandefjord  
Medlemmer: Liv Bråthen Norheim, Herre \*  
Knut T. Skilbred, Skien \*

Varamedl.: Gunn Hafstad, Kvelde \*  
Morten Strande, Holmestrand \*

## Valgkomité

Valgkomiteen har til oppgave å finne fram til dyktige og vel ansette kandidater blant medlemmer som oppfyller vedtektenes bestemmelser om valgbarhet. Komiteen velges av Årsmøtet.

\* På valg

## REPRESENTANTER TIL ÅRSMØTET 2014-2016

### Buskerud og Vestfold

Unni Barstad Jernberg, Sandefjord  
Gunn Hafstad, Kvelde  
Lars-Göran Svensson, Horten  
Christoffer Holt, Larvik  
Erik Westbye, Krokstadelva  
Einar Alme, Sandefjord  
Kjell G. Nilsen, Sandefjord  
Ellen Eriksen, Barkåker  
Tor Johansen, Andebu  
Øystein Tomter, Larvik  
Svein Eriksen, Sandefjord  
Kenneth Remi Iversen, Sandefjord

### Vararepresentanter

Bjørn Themte, Krokstadelva  
Karl Olav Dalen, Sandefjord  
Rolf Bunæs, Solbergelva  
Kåre Hångensen, Sandefjord

### Telemark

Liv Bråthen Norheim, Herre  
Jan Runar Arvesen, Herre  
Aslaug G. Årnes, Gvarv  
Knut T. Skilbred, Skien  
Øystein Gravdal, Ulefoss  
Morten Sandsmark, Langesund  
Solveig Rösche, Langesund  
Tone Lindahl, Porsgrunn

### Vararepresentanter

Christian N. Råve, Skien  
Aadne Røilid, Drangedal  
Jan Hansen, Skien

### Ansattes representanter

Mariann E. Løsenget, Krokstadelva  
Lise Bjæring, Horten  
Lisbeth Hogstad Johansen, Skien  
Bente Haugland, Larvik  
Arne Aske, Stokke  
Bente Sæther, Sande  
Mona Svendsrud, Drammen  
Jostein Eidet, Drangedal  
Kristian Skolem, Hof  
Anne Britt Kolstad, Stokke

### Vararepresentanter (H&K)

Elisabeth Bjørge, Sandefjord  
Brit Helland, Skien  
Alfred Roksund, Skien  
Anita Riis, Sandefjord  
Gerd Tollefsen, Porsgrunn  
Anne-Lise Larsen, Sandefjord  
Aleksander Slaaen, Gvarv  
Sondre Nordjore, Skien

### Vararepresentanter (Lederne)

Mona Bakke, Porsgrunn  
Merete Güzel, Porsgrunn  
Geir Pedersen, Horten

# ÅRSMØTET 2013

Årsmøtet i 2013 var valgt av kretsårsmøtene i 2012 og 2013. I forbindelse med overgang til Coop Valg, ble alle i 2013 valgt for ett år, slik at alle er på valg i 2014.

Årsmøtet i 2013 har bestått av:

## Årsmøtets ledelse

<b>Øystein Gravdal</b>	<b>Ulefoss</b>	<b>Ordfører</b>
<b>Liv Bråthen Norheim</b>	<b>Herre</b>	<b>Varaordfører</b>

## Krets 1 Bamble og Porsgrunn

Morten Sandsmark	Langesund
Liv Bråthen Norheim	Herre
Jan Runar Arvesen	Herre

### Vararepresentanter

Solveig Røsche	Langesund
Jon Lunden	Stathelle

## Krets 2 Midt-Telemark

Aslaug G. Årnes	Gvarv
Morten Rask Arnesen	Bø i Telemark
Øystein Gravdal	Ulefoss

### Vararepresentanter

Signe Marthe Lauluten	Gvarv
Arne Bjørn Fosslund	Bø i Telemark
Per Sigurdsen	Gvarv

## Krets 3 Drangedal

Arne Lauvhjell	Drangedal
----------------	-----------

### Vararepresentanter

Aadne Røilid	Drangedal
Gunhild Faremo	Drangedal

## Krets 4 Skien

Knut T. Skilbred	Skien
Christian N. Råve	Skien
Jonny Jensen	Skien
Jan Hansen	Skien

### Vararepresentanter

Harald Evjen	Skien
Ann Kristin N. Sollid	Skien

## Krets 5 Vestfold og Krokstadelva

Vegard Rasch-Fjeld	Larvik
Inger Dahl	Stokke
Kjell Gunnar Nilsen	Sandefjord
Kåre Hågensen	Sandefjord
Morten Strande	Holmestrand
Gunn Hafstad	Kvelde
Tor Johansen	Andebu
Kari S. Pedersen	Stokke
Erik Westbye	Krokstadelva

### Vararepresentanter

Unni Bjølgerud	Drammen
Lars-Göran Svensson	Horten
Geir Naustvik	Husøysund

## Ansattes representanter

Mariann E. Løseengen	Krokstadelva
Lise Bjæring	Horten
Lisbeth Hogstad Johansen	Skien
Bente Haugland	Larvik
Vegard Solvold	Krokstadelva
Arne Aske	Stokke
Bente Sæther	Sande
Mona Svendsrud	Drammen
Jostein Eidet	Drangedal
Kristian Skolem	Hof

### Vararepresentanter (H&K)

Anne Britt Kolstad	Stokke
Elisabeth Bjørge	Sandefjord
Brit Helland	Porsgrunn
Alfred Roksund	Skien
Anita Riis	Sandefjord
Gerd Tollefsen	Porsgrunn
Anne-Lise Larsen	Sandefjord
Aleksander Lygre Slaaen	Gvarv
Sondre Nordjore	Skien

### Vararepresentanter (Lederne)

Mona Bakke	Porsgrunn
Merete Güzel	Porsgrunn
Geir Pedersen	Horten

# KRETSUTVALGENE

Kretsutvalget velges av kretsårsmøtet. Kretsutvalget skal være bindeledd mellom medlemmene i kretsen og lagets styre. Kretsutvalget skal bidra til aktive medlemmer gjennom ulike tiltak rettet mot medlemmene. Kretsmodellen blir erstattet med regionmodell fra 2014, og alle medlemmer er derfor på valg. Følgende personer har utgjort kretsutvalgene i 2013:

## Krets 1 Bamble og Porsgrunn

Liv Bråthen Norheim (leder)	Herre
Solveig Røsche	Langesund
Morten Sandsmark	Langesund
Jon Lunden	Stathelle
Jan Runar Arvesen	Herre
Tinny Bjerkøen	Langesund

## Krets 2 Midt-Telemark

Aslaug G. Årnes (leder)	Gvarv
Øystein Gravdal	Ulefoss
Morten Rask Arnesen	Bø i Telemark
Signe M. Laulutun	Gvarv
Arne Bjørn Fosslund	Bø i Telemark
Per Sigurdsen	Gvarv

## Krets 3 Drangedal

Arne Lauvhjell (leder)	Drangedal
Aadne Røilid	Drangedal
Gunhild Faremo	Drangedal
Eldbjørg Nygaard	Drangedal
Solveig Sætre	Drangedal

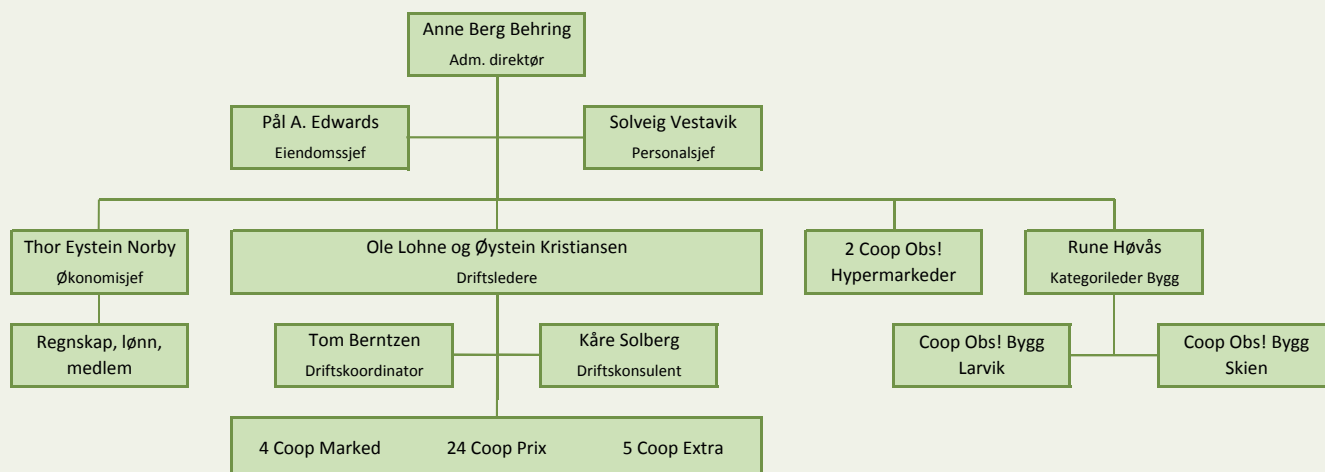
## Krets 4 Skien

Knut T. Skilbred (leder)	Skien
Bjørn Norli	Skien
Harald Evjen	Skien
Morten Vatland	Skien
Christian N. Råve	Skien
Ann Kristin N. Sollid	Skien
Jonny Jensen	Skien
Jan Hansen	Skien

## Krets 5 Vestfold og Krokstadelva

Vegard Rasch-Fjeld (leder)	Larvik
Kåre Hågensen	Sandefjord
Gunn Hafstad	Kvelde
Roar Moe Anundsen	Tjodalyng
Morten Strande	Holmestrand
Tor Johansen	Andebu
Ole Hansen	Sande
Inger Dahl	Stokke
Kari S. Pedersen	Stokke
Kjell Gunnar Nilsen	Sandefjord
Solveig Bagås	Sandefjord
Erik Westbye	Krokstadelva
Unni Bjølgerud	Drammen
Lars-Gøran Svensson	Horten
Geir Naustvik	Husøysund

# Organisasjonen ved Årsmøtet 2014



## Bjørn Norli tildelt Coops Ærespris for fortjenestefull innsats i Coop

*Coops Ærespris er innstiftet som en hedersbevisning til personer som gjennom sitt organisatoriske, administrative eller forretningsmessige virke, eller på annen måte, har yttet en spesiell innsats for Coop.*



Bjørn Norli har i mer enn 30 år vært aktiv tillitsvalgt i Coop Vestfold og Telemark. Han begynte i kretsutvalget i Øvre Solum krets i 1983, som da var en del Grenland Samvirkelag. I Grenland Samvirkelag var han medlem av Representantskapet, og ble ordfører i Representantskapet fra 1985. Han tok over som styreleder i 1989 frem til 1995 da Grenland Samvirkelag fusjonerte med Vestfold Samvirkelag. Fra 1995 og frem til d.d. har han vært nestleder og styreleder i Coop Vestfold og Telemark. Videre har han representert Coop Vestfold og Telemark i Coop Distriktslag Øst i 15 år og har også

vært styremedlem i Coop Norge SA. Fra 1990 har han deltatt på nær alle landsmøter, representantskapsmøter og årsmøter i Coop Norge SA. Han har også i 4 år vært delegat fra Coop Norge til Coop Nordens forhandlinger/møter.

Tildelingen ble foretatt på Coop Norge SA sitt årsmøte 12. juni 2013 av styreleder i Coop Norge, Lisbeth Bull Husby.

**Vi gratulerer!**



*Fem av totalt sju jubilanter var til stede og ble hedret for god innsats gjennom 25 år på et arrangement på Cafe Osebro i Porsgrunn 14. november. Jubilantene fikk tildelt gullklokke, erkjentlighetsmerke og diplom.*

*Bakerste rekke fra venstre: Styreleder Bjørn Norli, adm. direktør Anne Berg Behring, Anne Andersen (Coop Marked Rauland), Karina Teigen Jonassen (Coop Prix Holtandalen), personalsjef Solveig Vestavik. Foran: Marit Moen (Coop Prix Kongsbergveien), Gunvor Sandven (Coop Prix Kongsbergveien), Beate Martinussen (Coop Obs! Sandefjord).*

*Ikke til stede: Tine-Lill M. Hansen (Coop Prix Plesner) og Ragnhild L. Bråthen (Coop Prix Gvarv).*

# Nyt Norge hos Coop!

Vi har et stort og bredt utvalg av norske produkter under egne merkevarer!  
Se etter NYT NORGE-merket på produktene.



**coop**  
litt ditt

# \*Aller høyeste kvalitet

Produktene i Coop Smak forskjellen er nøye utvalgt på bakgrunn av råvarekvalitet, opprinnelse, og kvaliteten på sluttproduktet.

Se etter stjernen som forklarer det unike med hvert enkelt produkt.

coop

Smak \*  
forskjellen



coop  
litt ditt



Følg Smak forskjellen på Facebook for inspirasjon og matglede i hverdagen! På Facebook finner du Smak forskjellen under Coop-litt ditt.