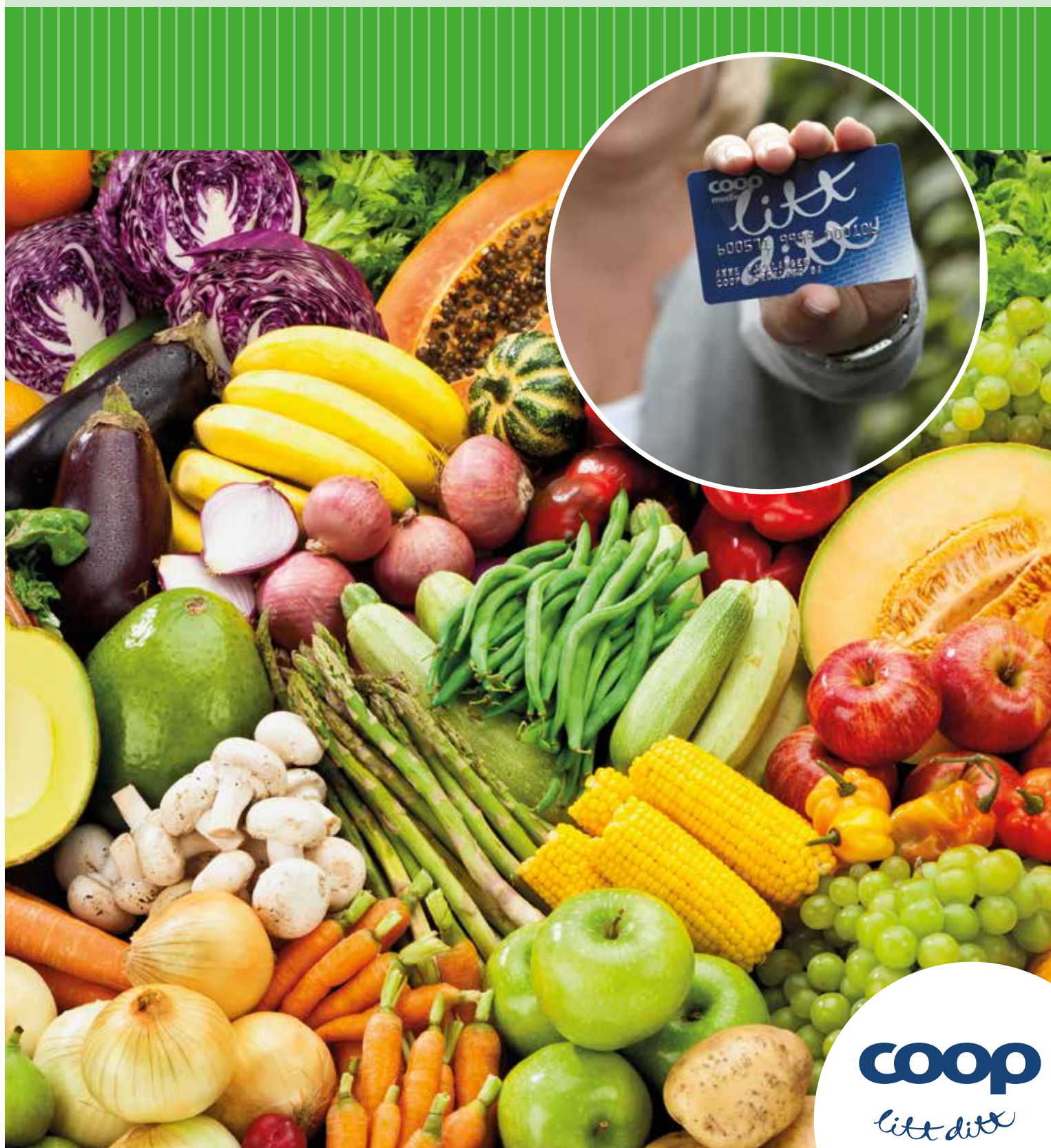


Årsmelding og regnskap 2015

Coop Vestfold og Telemark SA



coop
litt ditt



NB! Husk at du må benytte medlemskortet ditt for å få glede av de ulike tilbudene



Nyt alle godbitene Coop-medlemskapet gir deg

KJØPEUTBYTTE

på dagligvarer og faghandel



MEDLEMSKUPP

Gode tilbud i Coop-butikkene



VERDIKUPONGER

Rabatt på det du handler ofte



COOP MEDLEM APP

Ha medlemskort og alle medlemsfordeler, som for eksempel kuponger, lett tilgjengelig på mobilen. Lastes ned i Appstore eller Google Play.



RIKSTEATERET

÷100 kr rabatt på voksenforestillinger, ÷50 kr rabatt på dans/barneforestillinger



COOP HOTELLKUPP

2 personer i 2 netter på hotell i Norge for kun kr 1.598,- + gode tilbud i Norden og flere europeiske storbyer



5% MEDLEMSBONUS

Norges største utvalg av klær og sko på nett, fri frakt og retur og over 1500 merker



1,5% MEDLEMSBONUS

av innbetalt forsikringspremie hos If Skadeforsikring



35 ØRE MEDLEMSRABATT

på drivstoff, samt en rekke andre gode tilbud
*Gjelder ikke avgiftsfri diesel.



30 ØRE MEDLEMSBONUS*

på drivstoff, samt en rekke andre gode tilbud
*Gjelder ikke avgiftsfri diesel.



COOP MASTERCARD

Få 1% medlemsbonus på toppen av ditt kjøpeutbytte hos Coop og alle andre steder*
*Gjelder ikke konkurrerende dagligvarebutikker i Norge, og gjelder på all handel opp til kr 250 000 pr. år. Effektiv rente er 26,17% (basert på et eksempel på kr 15.000 nedbetalt over 12 måneder. Samlet kredittbeløp er på kr 16.500,79).



Hva skjer hos Coop?

På coop.no har du til enhver tid oversikt over aktuelle tilbud og aktiviteter.

Ønsker du å få tilbudene tilsendt på mail?
Logg deg inn på **coop.no** og registrer deg der.



Coop Vestfold og Telemark SA

Du treffer oss på vår hjemmeside
www.coop.no/vestfold-telemark

Hovedkontor:

Postadresse: Elvegata 16, 3919 Porsgrunn

Telefon: 35 56 06 00

E-post: post@vt.coop.no



Medlemsorganisasjonen Coop Vestfold og Telemark SA

89 310 medlemmer/medeiere

Medlemsorganisasjonen er organisert med 2 regionråd som er geografisk inndelt

Region Buskerud og Vestfold

52 941 medlemmer
12 representanter til Årsmøtet

Region Telemark

32 786 medlemmer
8 representanter til Årsmøtet

(Utenfor regionene: 3 583 medlemmer)

Årsmøtet består av 30 representanter, 20 valgt fra de tillitsvalgte og 10 valgt fra de ansatte. Valgene for de medlemsvalgte foregår i butikk og gjennom internett. Hvert medlem har én stemme. Valg til Årsmøtet for 2016-18 ble avholdt i februar 2016.

Valg av representanter for de ansatte foregår ved egne valg. De ansatte valgte nye styrerepresentanter i 2016, og velger på nytt alle sine representanter for to år i februar 2017.

ÅRSMØTE 2016

Tid: Onsdag 6. april 2016 - kl. 18.00

**Sted: Thon Hotel Høyers
Kongensgate 6, Skien**

Egen innkalling blir sendt ut til årsmøtorepresentantene.

Coop Vestfold og Telemark SA

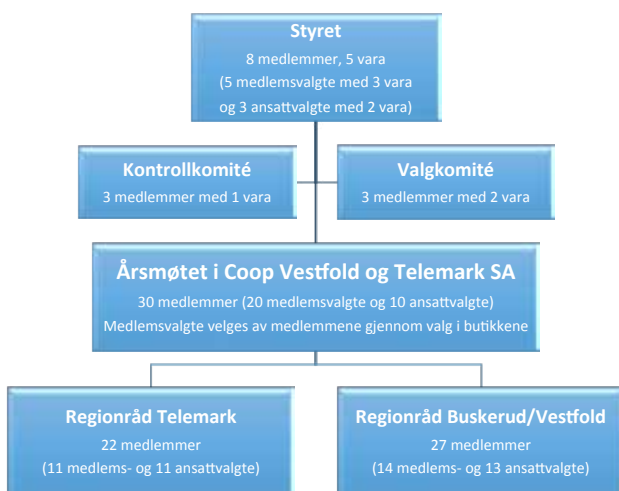
litt ditt

Innledning

Coop Vestfold og Telemark SA er et samvirkeforetak, eid av nesten 90.000 medlemmer. Formålet er å tilby gode varer og tjenester til konkurransedyktige priser til våre medlemmer. Resultatskapningen kommer medlemmene til gode i form av utbetalt kjøpeutbytte. Vi skal videre tjene som en interesseorganisasjon for medlemmene, der disse gjennom sin innflytelse i de valgte fora ivaretar sine forbrukerinteresser. Coop er den eneste aktøren innen detaljhandel som er eid av forbrukerne, og som i tillegg er et fungerende demokrati. Hvert medlem kan bare ha én stemme! Virksomhetens formelle organer utgjøres av 2 regionlag, et årsmøte med 30 medlemmer, et kontrollutvalg med 3 medlemmer og et styre bestående av 5 medlemsvalgte medlemmer og 3 ansattrepresentanter.

Pr. 31.12.15 er det 98 samvirkelag i Norge, hvorav Coop Vestfold og Telemark er et av de største. Samlet har Coop i Norge nær 1,5 millioner medlemmer!

Organisasjonen ved Årsmøtet 2016



Coop Vestfold og Telemark driver ved utgangen av 2015 i alt 32 butikker fordelt i 16 kommuner innen fylkene Telemark, Vestfold og Buskerud. Hovedkontoret ligger i Porsgrunn. Kjernevirksomheten er å drive butikker tilknyttet Coop sine kjedekonsepser innenfor dagligvarer, bygg og annen faghandel. I tillegg eier og forvalter samvirkelaget en betydelig eiendomsmasse. Coop Vestfold og Telemark eier også 50 % av aksjene i Coop Vestfold og Telemark Eiendom AS, de øvrige 50 % eies av Coop Norge Eiendom AS. Ved utgangen av 2015 eier og driver Coop Vestfold og Telemark følgende butikker i henhold til Coop sine kjedekonsepser:

Nedre Eiker kommune	Obs! Buskerud
Kongsberg kommune	Coop Prix Kongsberg
Vinje kommune	Coop Prix Rauland Coop Prix Vinje
Sande kommune	Coop Prix Lersbryggen
Notodden kommune	Coop Marked Gransherad Coop Prix Kongsbergveien
Holmestrand kommune	Coop Prix Holmestrand
Tokke kommune	Coop Prix Dalen
Sauherad kommune	Coop Prix Gvarv
Horten kommune	Coop Prix Holtandalen Coop Prix Horten
Tønsberg kommune	Extra Tønsberg Coop Prix Sem
Drangedal kommune	Coop Prix Drangedal
Skien kommune	Extra Klyve Obs! Bygg Skien Coop Prix Gråtenmoen Coop Prix Gulset Coop Prix Plesner Coop Prix Skotfoss Coop Prix Åfoss
Porsgrunn kommune	Extra Porsgrunn
Sandefjord kommune	Obs! Sandefjord Coop Prix Krokemoa
Larvik kommune	Extra Hovland Extra Larvik Obs! Bygg Larvik Extra Tjølling
Bamble kommune	Extra Stathelle Coop Prix Herre Extra Langesund

Coop Norge SA, ved Coop Norge Handel AS, er kjedekonsepsteier og primær varedistributør til alle våre butikker.

Butikknettet ved Årsmøtet 2016



STYRETS ÅRSBERETNING

- God total omsetningsvekst, med full årseffekt av gjenåpnet Obs! Buskerud
- Gode resultater av svinnarbeidet, med lavere svinnkostnader
- Høyere effektivitet og god kostnadskontroll
- God medlemsvekst

Dagligvaremarkedet i Norge endret seg betydelig i 2015 etter at ICA, etter lang tid med store underskudd, bestemte seg for å selge sine butikker i Norge. Coop kjøpte ICA 13. april 2015, og fire dominerende dagligvareaktører ble til tre. Ved oppkjøpet av ICA Norge ble selskapet Norsk Butikkdrift AS etablert som et datterselskap av Coop Norge Handel AS, og tidligere ICA-butikker er nå omprofilert og drives i dette selskapet.

Samvirkelagene ser ut til å få en samlet omsetning i 2015 på om lag 42,3 milliarder kroner. Dette er en vekst på 3,2 % innenfor dagligvare mot året før. I

tillegg kommer omsetningen fra Norsk Butikkdrift AS. Samvirkelagens markedsandel har økt med 0,1 %-poeng til 22,4 %. Inkludert Norsk Butikkdrift AS og franchisebutikker (tidligere ICA) endte markedsandelen på 27,9 %.

Konsumprisindeksen steg med 2,1 %, mot en årsvekst på 2,0 % året før. Prisene på matvarer økte med 2,5 %. Det var særlig første halvår som bidro til veksten - fra januar til juli steg matprisene 5,6 %. Det betyr et betydelig fall fra juli til desember på 4,1 %. «Priskrig» i dagligvarebransjen i tiden før jul førte til et fall på hele 3 % fra november til desember. Dette var den største månedlige nedgangen siden halveringen av matmomsen i juli 2001.

2015 må sees i sammenheng med svak kronekurs. Målt ved den importveide kronekursen svekket krona seg med 10 % fra 2014 til 2015. Fall i etterspørselen fra petroleumsnæringen og lav internasjonal vekst har bidratt til at norsk økonomi har vært i konjunkturedgang siden sommeren



Obs! Bygg Skien flyttet til helt nye og tilpassede lokaler i februar 2015. Her en stor del av de ansatte, klare for å ønske kundene velkommen til den nye butikken. Foto: Tom Riis

2014. Kraftig økning i offentlig etterspørsel og omslag til investeringsvekst i fastlandsnæringene er viktige faktorer bak en moderat økning i aktivitetsveksten fremover.

Regnskap og resultatutvikling

Årsregnskapet er satt opp med forutsetning om fortsatt drift, og styret bekrefter at denne forutsetningen er til stede.

Samlet omsetning for 2015 ble på nær 1,6 milliarder kroner eks. merverdiavgift før inntektsreduksjon for kjøpeutbytte på 9,6 millioner kroner. Dette gir en omsetningsvekst på 10,5 % mot i fjor. Dette skyldes i hovedsak helårseffekt etter reåpningen av Obs! Buskerud i november 2014, mens omsetningen for de sammenlignbare butikkene økte med 1,5 %. Tre butikker er nedlagt i løpet av året.

Samlet bruttofortjeneste for alle butikker ble på 18,9 %, som er en økning fra året før på 0,7 %-poeng. Det er forbedring av realisert bruttofortjeneste for alle kjedeprofiler utenom Extra-kjeden, som sammen med Obs!-kjeden er Coop sine spydspisser innenfor lavprissegmentet i dagligvare.

Tre eiendommer er solgt i 2015. Salgene har tilført likviditet, og har gitt regnskapsmessige eiendomsgevinster på totalt 3,6 millioner kroner, mot 4,3 millioner kroner i 2014. Dette er bokført under andre inntekter. Det har i relasjon til dette påløpt noe avviklingskostnader, tap og nedskrivninger med bakgrunn i nedleggelsene.

Årets lønnsvekst ble i gjennomsnitt på omlag 2,6 %. Det er jobbet aktivt med raskere å iverksette tiltak i bemanningsplaner ved varige omsetningsendringer på butikker. Dette for å ivareta kundens behov best mulig samtidig som det er nødvendig kostnadsstyring. Samlede personalkostnader ble på 10,9 % og er en god effektivitetsforbedring mot foregående år. Endring i pensjonsforpliktelser er inntektsført med 0,2 millioner kroner, mens samlede pensjonsutgifter økte med 1,6 millioner kroner.

Sum andre driftskostnader har en relativ reduksjon på alle områder med unntak av eksterne husleier. Økningen her skyldes reetablerte Obs! Buskerud,



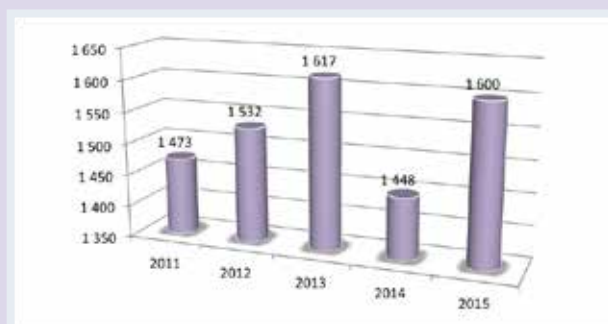
Styreleder Tinny Bjerkøen og ordfører i Skien Hedda Foss Five foresto den formelle åpningen av nye Obs! Bygg Skien. Foto: Tom Riis

samt Obs! Bygg Skien med dobbel husleie første halvår og utflyttingskostnader fra gamle til nye lokaler. Totale driftskostnader utgjør 9,1 % mot 9,0 %, og er dermed kun 0,1 %-poeng opp mot fjoråret selv med betydelig økte husleiekostnader.

Årets driftsresultat før kjøpeutbytte viser et overskudd på 31,8 millioner kroner. Det er gode forbedringer i den underliggende driften på alle kjedeprofiler sammenlignet med fjoråret.

Kjøpeutbytte er bokført som rabatt og reduserer omsetning og resultat med 9,6 millioner kroner.

Omsetning i mill. kr.





Styret foreslår at årets resultat overføres til annen egenkapital.

Det er foretatt investeringer i løpet av året med 21,6 millioner kroner. Dette fordeler seg med 3,6 millioner kroner i bygninger og 18,0 millioner kroner i inventar og utstyr. Det er mottatt tilskudd fra Enova på tidligere investeringer på 1,6 millioner kroner.

Driftsmessige aktiviteter ga en netto kontantstrøm på -2,0 millioner kroner i 2015. Netto kontantstrøm fra investeringer og finans beløper seg til hhv. -11,9 millioner kroner og 42,2 millioner kroner, slik at netto likviditet dermed er økt med 28,4 millioner kroner.

Etter styrets oppfatning foreligger det ikke kreditrisiko eller likviditetsrisiko av betydning for å bedømme selskapets eiendeler, gjeld og finansiell stilling og resultat. Selskapet har tilfredsstillende trekkrettigheter i bank. Det vurderes ikke i ettertid å ha oppstått andre forhold som har negativ betydning for bedriftens regnskap.

Finansresultatet ble på -3,6 millioner kroner mot -3,9 millioner kroner i fjor. Reduksjonen skyldes i hovedsak god likviditet og redusert rentenivå.

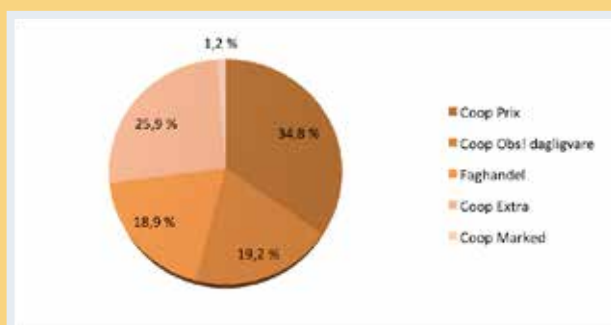
Årets resultat før skatt ble dermed på kr. 18.661.333, og med en skattekostnad på kr. 5.519.144 ble årsresultatet på kr. 13.142.189 etter skatt. Egenkapitalen økes fra 34,8 % til 36,0 %.

Butikknett

Obs! Bygg i Skien flyttet inn i helt nytt bygg på naboeiendommen i februar 2015. Nye lokaler er på 6000 kvadratmeter og innfrir dagens krav til en moderne og attraktiv byggevarehandel, nå også med drive-in for handel av tyngre byggevarer. Flyttingen fra de gamle lokalene i «Skeidarbygget» etter endt leietid på 14 år var omfattende, men 26. februar kunne reåpningen skje uten nedetid av butikkdriften. Relokaliseringen til nytt anlegg har vært en suksess og sammen med god ledelse og drift resulterte i økt omsetning og lønnsomhet.

2015 var Obs! Buskerud sitt første hele driftsår etter nyåpningen året før. Våre tidligere kunder har etablert nye handlemønstre i butikkens stengtids på 10 måneder, og det var dermed knyttet stor spenning til hvor raskt de ville finne veien tilbake til hypermarkedet. Dette tok noe tid, men etter sommeren ble det betydelig økt kundebesøk. Vi er nå fornøyd med utviklingen og ser frem til endelig ferdigstilling av hele Buskerud Storsenter innen jul 2016.

Salgsinntekter pr. kjede



Coop Marked i Rauland ble omprofilert til Coop Prix i begynnelsen av året. Dette har gitt butikken økt konkurransekraft og god omsetningsutvikling.

Extra Larvik ble i år sølvvinner i kåringen av «Årets matgledebutikk i lavpris» i regi av Tine. Vi er stolte av butikken, som klarer å skape det lille ekstra for våre kunder med ideer og inspirasjon for økt matglede.

To av våre Prix-butikker utmerket seg også nasjonalt i fjor da Coop Prix Lersbryggen og Coop Prix Kongsbergveien begge ble nominert til Årets butikk i Prix-kjeden for klassen over 30 millioner kroner. Butikken på Lersbryggen vant, og butikken vår på Notodden ble nummer 4 i landet. Kåringen gjenspeiles også i butikkenes gode årsresultater.

Administrasjonen og styret jobber målrettet og aktivt med at samvirkelaget skal ha et fremtidsrettet og bærekraftig butikknett. Dette arbeidet handler mest om utvikling, og vi har gode prosjekter for nyetableringer og oppgraderinger som det jobbes med. Nedleggelse av butikker som over tid leverer for svake resultater og hvor fremtidig markedsgrunnlag er for svakt, er vanskelige men nødvendige beslutninger. I 2015 ble Coop Prix Svarstad og Coop Prix Brevik avvirket i første halvår, mens Coop Marked Høydalsmo ble stengt 31.12.15.

Eiendommer

Coop Vestfold og Telemark har en betydelig eiendomsmasse. Ved årsskiftet ble det drevet 32 butikker, og av disse var 20 i egneide lokaler, direkte eller gjennom heleide datterselskaper.

Eiendommene på Heistad, Svarstad og Brevik er solgt i 2015. På Heistad omfatter salget kun bygningsmassen, mens det for den øvrige tomten er igangsatt omregulering med tanke på salg til boligformål.

Medlemmer

I løpet av 2015 registrerte 7.245 personer seg som nye medlemmer i Coop Vestfold og Telemark. Ved årets slutt var det registrert totalt 89.310 medlemmer.

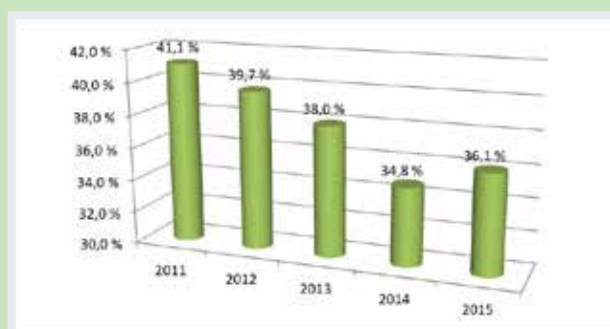


Den store økningen i antall medlemmer kommer først og fremst som et resultat av omprofilerte ICA-butikker som høsten 2015 åpnet i vårt distrikt. Det ble lagt ned stor innsats for å gi nye butikker innføring i Coops medlemsordning, og i en rekke butikker ble det holdt medlemsrekruttering rundt åpningsdagen. Spesielt i områder hvor Coop tidligere ikke var representert så vi stor respons på nye medlemskap.

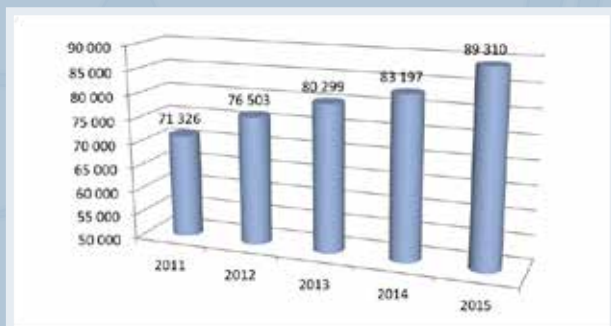
Medlemshandelen utgjorde 57,4 % av den totale omsetningen.

Det forhåndsgaranterte kjøpeutbyttet til medlemmene i 2015 var på 1 %. Totalt ble det utbetalt kjøpeutbytte og medlemsrabatter på brutto 18,7 millioner kroner til medlemmene. Av dette er kjøpeutbytte i eget samvirkevalg på brutto ca. 10 millioner kroner, mens det øvrige er bonuser fra andre samvirkevalg og andre partnerselskaper som Esso, Statoil, If Skadeforsikring, Coop Mastercard og Zalando.

Egenkapital i %



Antall medlemmer

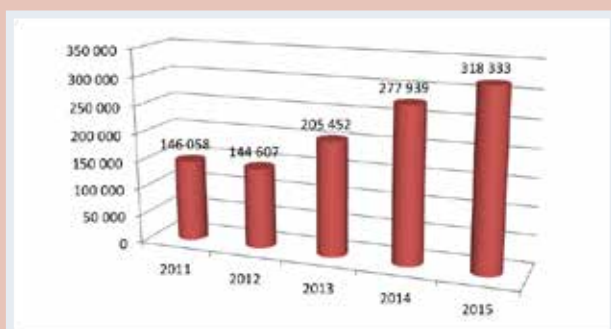


Ansatte og likestilling

Coop Vestfold og Telemark har som mål å være en arbeidsplass som tiltrekker seg og beholder dyktige medarbeidere, blant annet gjennom like rettigheter og muligheter for kvinner og menn til arbeid og faglig utvikling. Vår likestillingspolitikk er i samsvar med overenskomsten mellom SAMFO og Handel & Kontor.

Ved utgangen av 2015 hadde bedriften 549 medarbeidere. Det ble utført i alt 338 årsverk i året som gikk, noe som øker den gjennomsnittlige stillingsstørrelsen med nær 8,5 %-poeng. Det er 379 kvinnelige og 170 mannlige medarbeidere. Coop Vestfold og Telemark har ved årsskiftet 25 kvinnelige butikksjefer og 6 mannlige. Ledergruppen består av en kvinne (adm. direktør) og tre menn.

Medlemsinnskudd



Diskriminering

Bedriften arbeider aktivt for å fremme likestilling, sikre like muligheter og rettigheter og hindre diskriminering på grunn av etnisitet, nasjonal opprinnelse, avstamning, hudfarge, språk, religion og livssyn. Situasjonen vurderes som tilfredsstillende og det anses derfor ikke nødvendig å iverksette spesielle tiltak.

Helse, arbeidsmiljø og sikkerhet

Coop Vestfold og Telemark er IA-bedrift. Sykefraværet i 2015 var på 5,5 % mot 5,3 % i 2014. Målet for året var på 5,25 %. Sykefraværet er under bransjegjennomsnittet, som er rundt 6,5 %. Korttidsfraværet økte marginalt, fra 1,88 % i 2014 til 1,96 % i 2015. De direkte kostnadene ved det betalte korttidsfraværet beløp seg til 2,9 millioner kroner, en økning på 0,4 millioner kroner fra foregående år.

Det lave sykefraværet er oppnådd gjennom målrettet samarbeid mellom ledelse, tillitsvalgte, NAV og de ansatte. Det har vært jevnlig kontakt med NAV. Stort fokus på kompetent ledelse, utvikling av gode verktøy og kontinuerlig oppfølging gir økt trygghet i arbeidet og et godt arbeidsmiljø.

Bedriftens HMS avvikssystem blir brukt aktivt. Det er god spredning på hvem og hvor avvikene kommer fra, og alle avvikene er lukket. Det er registrert 3 yrkesskader, som alle resulterte i sykemeldinger.

Coop Vestfold og Telemark har et samarbeidsutvalg som består av 6 representanter, hvor 3 representerer de ansatte og 3 representerer ledelsen. Utvalget har i løpet av året gjennomført 4 møter og behandlet 35 saker. Samarbeidet har vært konstruktivt og bidratt positivt i utvikling av bedriftens arbeidsmiljø.

Bedriften har avtale med Stamina/Hjelp24 om psykologisk førstehjelp hvis det skulle oppstå kriser.

Ansatte og kompetanse

Medarbeidernes motivasjon og kompetanse er avgjørende for god butikkdrift og god kundebehandling. Også i 2015 er det blitt satset videre på kompetanseutvikling. Coop Vestfold og

Telemark setter kompetanse høyt og har erkjent at det er dette som gjør en forskjell i dagens konkurransesituasjon.

Alle butikksjefer i Coop Extra, Coop Prix og Coop Marked har de siste tre årene deltatt i et lederutviklingsprogram i samarbeid med Nord-Norsk Lederutvikling (NNL). Programmet ble fullført med en siste samling i Manchester i april 2015. Samlingen inneholdt faglig program og avslutning, foruten et besøk til Rochdale hvor det aller første samvirkelaget så dagens lys i 1844.

Ledergruppen har også gjennomført en samling med NNL, med fokus på utvikling av strategi og samspill.

Våre medarbeidere kan ta nødvendige og pålagte kurs via internett, som er en fleksibel og god læringsform. E-læring er et nyttig verktøy for bedriften, som er spredt i et stort geografisk område og hvor arbeidstider er svært ulike. Det gir videre også mulighet for allsidig kompetanseheving innen mange områder.

Det er sendt deltakere til Coop Mentorprogram og Coop Butikkøkonomprogram i regi av Coop Kompetanse og Handelshøyskolen BI fra Coop Vestfold og Telemark.

I 2015 var det 3 medarbeidere som oppnådde 25 års ansiennitet. Jubilantene ble hedret og takket for lang og trofast tjeneste i bedriften, med blomster, klokkegave, erkjentlighetsmerke og diplom fra Coop.

Som tidligere år har ledelsen deltatt i Coops ulike fagforum, knyttet til personal, medlem, drift, IT, eiendom og økonomi.

Møter og representasjon

Årsmøtet er virksomhetens øverste organ, og består av 30 valgte medlemmer. Av disse er 20 valgt av medlemmene og 10 valgt av og blant de ansatte. Det er avholdt 2 møter og behandlet 16 saker. Årsmøtet er blitt orientert om styrets arbeid og lagets drift i 2015.



Ved avslutningen av utviklingsprogrammet for butikksjefene ble alle tatt med til Rochdale utenfor Manchester, hvor man besøkte stedet hvor det aller første forbrukersamvirket ble åpnet i 1844.

Styret består av 8 medlemmer, hvorav 5 er valgt av medlemmene og 3 av og blant de ansatte. Ordfører i Årsmøtet deltar i styremøtene med tale- og forslagsrett. Styret har avholdt 10 styremøter og behandlet 90 saker i 2015.

Kontrollkomiteen har hatt ett møte og behandlet regnskap og styrets protokoller.

Det er avholdt 2 regionrådsmøter i hver region med saker i henhold til vedtektene.

Coop Vestfold og Telemark har 2 faste representanter til Årsmøtet i Coop Norge. I 2015 har dette vært styrets nestleder Bjørn Norli og adm. direktør Anne Berg Behring. Det har vært 2 møter i 2015.

Styret har deltatt på Coop Distriktslag Østlandets møte.

Anne Berg Behring er styreleder i Coop Norge Handel AS. Hun er videre medlem av Kjedestyret, som er Coop Norge Handels organ for overordnet styring av de forskjellige kjedeprofilene.

Driftssjef Ole Lohne er medlem av Kjederådet for Coop Prix-kjeden, og økonomisjef Thor Eystein Norby har vært medlem av referansegruppe for logistikk i Coop.

Samfunnsansvar

Coop er en aktiv bidragsyter overfor lokale frivillige lag og foreninger. Gjennom direkte sponning, tilbud om dugnadsjobbing og lokal markedsføring, bidrar Coop sterkt til at lag og foreninger får hjulene til å gå rundt. Coop bidrar også overfor bredden av norsk idrett, og deler blant annet ut gratis draktsett til en mengde fotballag i vårt markedsområde hvert år.

Coop Vestfold og Telemark har vært stolt sponsor av Odds Ballklubb gjennom en årrekke.

Ytre miljø

Forurensing som følge av bedriftens virksomhet er minimal. Kjernevirksomheten til Coop Vestfold og Telemark er kjøp og salg av varer. Virksomheten påvirker miljøet direkte og indirekte gjennom transport, avfall, energiforbruk og de miljømessige effekter varene kan medføre etter at de er solgt til forbruker.

Miljøaspektet har sterk forankring i Coop sitt verdigrunnlag. En av Coop sine fire grunnverdier er "Omtanke" for mennesker, dyr og miljø. Coop Vestfold og Telemark forsøker å etterleve dette.

Et av butikkenes viktigste fokusområder er å holde matsvinnet på et lavest mulig nivå. Ved siden av det økonomiske aspektet ved dette, sees dette på som en viktig innsats for å forvalte ressursene på en best mulig måte. Det var i fjor en reduksjon i det totale matsvinnet i bedriften. Dette skyldes økt fokus og at vi selger flere varer med dårlig dato til nedsatt pris.

Bedriften er med i Coop Norges E-kuttprosjekt, som har fokus på å drive energieffektive butikker med minimal energibruk. Ved ombygging av butikker søker Coop Vestfold og Telemark å ivareta miljøhensyn i størst mulig grad.

Extra-kjeden er Norges eneste svanemerkede dagligvarekjede, og våre Extra-butikker går også fortløpende gjennom prosessen med svanemerking.

Ved alle butikker som nå blir oppgradert med kjøøl og frys, benyttes det nyeste teknologi med CO₂ som kjølemedium. Dette er meget miljøvennlig i forhold til gamle kjølemedier. Videre benyttes det nå nesten på alle nye installasjoner dører og lokk på disk, noe som gir nesten 40 % lavere energiforbruk enn ved bruk av tradisjonelle åpne disk. All overskuddsvarme fra disse anleggene blir gjenvunnet til bruk for oppvarming når det er mulighet for det.

Bedriften har en felles sentral renovasjonsordning, for tiden med RagnSells som leverandør. Butikkene lever etter et strengt krav til kildesortering, og bedriften oppnår svært høy sorteringsgrad.

Domusbygget i Porsgrunn er tilkoblet fjernvarmeanlegg, og blir nå varmet opp med overskuddsvarme fra industrien i Porsgrunn.

Coop satser aktivt på å bygge ut dagligvaresortimentet med økologiske og miljøvennlige produkter. Med dette håper vi å medvirke til holdningsendringer hos forbrukerne. Coop sine dagligvarekjeder er de kjedene som har størst sortiment av økologiske og miljøvennlige varer.

Coop Vestfold og Telemark i 2016

Det nasjonale økonomiske bildet viser stor uro og usikkerhet, og vi tror at konkurransen i dagligvaremarkedet vil skjerpe seg ytterligere. Det er allerede gjort tiltak i den underliggende driften som har gitt bedre resultater. I 2016 skal vi jobbe videre med gjennomføring av ytterligere tiltak for forbedringer for økt omsetning, effektivitet, og redusert svinn og andre kostnader.

I tillegg vil vi oppgradere butikker, omprofilere Coop Prix til Extra og åpne ny Extra-butikk på Holmejordet i Stavern. Dette vil bidra til å styrke selskapets vekst og markedsposisjon.

Sluttord

Styret er godt fornøyd med utviklingen og årets resultat i 2015.

Styret takker medlemmer, kunder og forretningsforbindelser for godt samarbeid i 2015. Styret takker også ansatte og tillitsvalgte for innsatsen i året som er gått.



Porsgrunn, den 31.12.2015
02.03.2016

Tinny Bjerløv
Styreleder

Bjørn Nørli
Styrets nestleder

Solveig Bagås
Styremedlem

Britt H. Lie
Styremedlem

Gunn Hafstad
Varamedlem

Nina S. Nilsen
Varamedlem

Anne Lise Karlsen
Styremedlem

Anne Berg Behring
Adm. direktør

Resultatregnskap

(tall i hele 1 000)

	Note	2015	%	2014	%
DRIFTSINNTEKTER					
Salgsinntekt	2	1 599 760		1 448 396	
Kjøpeutbytte	2	-9 623		-8 844	
Andre driftsinntekter	3	48 661		39 671	
Sum driftsinntekter		1 638 799		1 479 223	
DRIFTSKOSTNADER					
Vareforbruk		1 297 153		1 184 401	
Lønnskostnader etc.	4, 9	174 501	10,9	165 826	11,4
Av- og nedskrivninger	6	28 584		27 975	
Husleie, energi	8	55 095		44 497	
Andre driftskostnader	4	61 247		57 885	
Sum driftskostnader		1 616 580		1 480 583	
Driftsresultat		22 218	1,4	-1 360	-0,1
FINANSINNTEKTER OG -KOSTNADER					
Renteinnt. fra foretak i samme konsern	11	851		1 054	
Andre renteinntekter		1 978		939	
Annen finansinntekt		408		378	
Rentekostnader		5 960		5 668	
Andre finanskostnader		834		645	
Netto finansresultat		-3 557		-3 942	
Resultat før skattekostnad		18 661	1,2	-5 302	-0,4
Skattekostnad på ordinært resultat	5	5 519		-1 107	
ÅRSRESULTAT		13 142	0,8	-4 195	-0,3
Styret foreslår at resultatet anvendes slik:					
Overført til/fra annen egenkapital	10	13 142		-4 195	
		13 142		-4 195	

Balanse

(tall i hele 1 000)

	Note	2015	%	2014	%
EIENDELER					
Anleggsmidler					
Immaterielle eiendeler					
Utsatt skattefordel	5	0		3 856	
Sum immaterielle eiendeler		0		3 856	
Varige driftsmidler					
Tomter/boliger	6,8	14 857		14 952	
Eiendommer	6,8	117 389		129 137	
Driftsløsøre	6,8	101 880		110 333	
Sum varige driftsmidler		234 127		254 422	
Finansielle anleggsmidler					
Andelsinnskudd Coop Norge SA	3	27 813		27 813	
Aksjer i datterselskap	11	8 560		8 560	
Inv. i tilknyttet selskap	11	33 510		33 510	
Netto pensjonsmidler	9	6 263		5 486	
Aksjer i andre selskap		9		9	
Utlån konsern	11	40 607		42 207	
Utlån tilknyttet selskap	11	10 740		10 500	
Andre langsiktige fordringer	7	5 037		2 628	
Sum finansielle anleggsmidler		132 540		130 713	
Sum anleggsmidler		366 667	60,3	388 991	66,0
Omløpsmidler					
Varebeholdning					
	1,8	151 188		142 616	
Fordringer					
Kundefordringer		2 907		2 557	
Kortsiktige fordringer på konsernselskap	11	406		88	
Andre kortsiktige fordringer		9 009		5 069	
Sum fordringer		12 322		7 714	
Investeringer					
Bankinnskudd, kontanter og lignende	12	67 726		43 748	
Plasseringskonto Coop Norge SA		10 414		5 999	
Sum investeringer		78 141		49 748	
Sum omløpsmidler		241 651	39,7	200 077	34,0
SUM EIENDELER		608 317	100,0	589 069	100,0

Balanse

(tall i hele 1 000)

	Note	2015	%	2014	%
EGENKAPITAL OG GJELD					
Egenkapital					
Innskutt egenkapital					
Ansvarsinnskudd	10	26 774		24 941	
Opptjent egenkapital					
Annen egenkapital	10	192 379		179 917	
Sum egenkapital		219 154	36,0	204 858	34,8
Gjeld					
Avsetninger for forpliktelser					
Pensjonsforpliktelser	9	2 218		1 003	
Utsatt skatt	5	1 123		0	
Sum forpliktelser		3 341		1 003	
Medlemsinnskudd	8	318 333		277 939	
Sum langsiktig gjeld		318 333		277 939	
Kortsiktig gjeld					
Leverandørgjeld		10 879		58 913	
Betalbar skatt	5	536		262	
Skyldig offentlige avgifter		27 542		16 686	
Skyldig kjøpeutbytte		10 870		9 995	
Kortsiktig gjeld til konsernselskap	11	3		2	
Annen kortsiktig gjeld		17 660		19 410	
Sum kortsiktig gjeld		67 490		105 269	
Sum gjeld		389 164	64,0	384 211	65,2
SUM EGENKAPITAL OG GJELD		608 317	100,0	589 069	100,0

Porsgrunn, den 31.12.2015
02.03.2016

Tinny Bjerkøen
Styreleder

Bjørn Norli
Styrets nestleder

Solveig Bagås
Styremedlem

Britt H. Lie
Styremedlem

Gunn Hafstad
Varamedlem

Nina S. Nilsen
Varamedlem

Anne Lise Karlsen
Styremedlem

Anne Berg Behring
Adm. direktør

NOTER

(tall i hele 1 000)

1. Regnskapsprinsipper

Generelt

Årsregnskapet er satt opp i samsvar med regnskapsloven og god regnskapsskikk i Norge.

Konsolidering

Det settes ikke opp eget konsernregnskap da datterselskapenes størrelse ikke har betydning for å bedømme Coop Vestfold og Telemark sin stilling og resultat.

Bruk av estimater

Ledelsen har brukt estimater og forutsetninger som har påvirket resultatregnskapet og verdsettelsen av eiendeler og gjeld, samt usikre eiendeler og forpliktelser på balansedagen under utarbeidelsen av årsregnskapet i henhold til god regnskapsskikk.

Inntektsføring

Inntektsføring ved salg av varer og tjenester skjer på leveringstidspunktet.

Skatt

Skattekostnad består av betalbar skatt og endring i utsatt skatt. Utsatt skatt / skattefordel er beregnet med 25 % på grunnlag av de midlertidige forskjeller som eksisterer mellom regnskapsmessige og skattemessige verdier fra og med 2015. Skatteøkende og skattereduserende midlertidige forskjeller som reverseres eller kan reverseres i samme periode er utlignet og nettoført.

Klassifisering og vurdering av balanseposter

Omløpsmidler og kortsiktig gjeld omfatter poster som forfaller til betaling innen ett år samt poster som knytter seg til varekretsløpet. Øvrige poster er klassifisert som anleggsmiddel / langsiktig gjeld.

Omløpsmidler vurderes til laveste av anskaffelseskost og virkelig verdi. Kortsiktig gjeld balanseføres til nominelt beløp på opptakstidspunktet.

Anleggsmidler vurderes til anskaffelseskost, fratrukket av- og nedskrivninger. Langsiktig gjeld balanseføres til nominelt beløp på etableringstidspunktet.

Varige driftsmidler

Varige driftsmidler balanseføres og avskrives lineært over driftsmidlets levetid. Direkte vedlikehold av driftsmidler kostnadsføres løpende under driftskostnader, mens påkostninger eller forbedringer tillegges driftsmidlets kostpris og avskrives i takt med driftsmidlet.

Datterselskap / tilknyttet selskap

Datterselskaper og tilknyttede selskaper vurderes etter kostmetoden i selskapsregnskapet. Investeringer er vurdert til anskaffelseskost for aksjene med mindre nedskrivning har vært nødvendig. Det foretas nedskrivning til virkelig verdi når verdifall skyldes årsaker som ikke kan antas å være forbigående og det må anses nødvendig etter god regnskapsskikk. Nedskrivninger reverseres når grunnlaget for nedskrivning ikke lenger er til stede.

Varebeholdninger

Varelager regnskapsføres til det laveste av anskaffelseskost og netto salgspris.

Fordringer

Kundefordringer og andre fordringer er oppført i balansen til pålydende etter fradrag for avsetning til forventet tap. Avsetning til tap gjøres på grunnlag av individuelle vurderinger av de enkelte fordringene.

Pensjoner

Pensjonsforpliktelser er hovedsaklig dekket gjennom to ordninger; en kollektiv ytelsesbasert pensjonsordning og en innskuddsordning. Førstnevnte er lukket for eventuelle nye medlemmer, mens den innskuddsbaserte ordningen tilsluttes av alle nyansatte med over 20 % stilling. Selskapet er også tilknyttet ordning for avtalefestet pensjon.

Den ytelsesbaserte pensjonsordningen vurderes til nåverdien av de fremtidige pensjonsytelser som regnskapsmessig anses opptjent på balansedagen. Pensjonsmidler vurderes til virkelig verdi. Endring i ytelsesbaserte pensjonsforpliktelser som skyldes endringer i pensjonsplaner, fordeles over antatt gjennomsnittlig gjenværende opptjeningstid. Planendringer amortiseres over forventet gjenværende opptjeningstid. Det samme gjelder estimatavvik i den grad de overstiger 10 % av den største av pensjonsforpliktelsene og pensjonsmidlene (korridor).

Innskuddsbasert pensjonsordning periodiseres i henhold til sammenstillingsprinsippet ved at pensjonspremien resultatføres når den påløper.

Ny ordning for avtafefestet pensjon (AFP) fra 2011 medfører løpende kostnadsføring av og ingen balanseføring av fremtidige forpliktelser. Egenandel knyttet til pensjonister i tidligere AFP-ordning er balanseført på pensjoneringstidspunktet.

Kontantstrømoppstilling

Kontantstrømoppstillingen er utarbeidet etter indirekte metode. Kontanter og kontantekvivalenter omfatter kontanter, bankinnskudd og andre kortsiktige, likvide plasseringer.

2. Salgsinntekter

(tall i hele 1 000)

Bokføring av kjøpeutbytte

Kjøpeutbytte bokføres som salgsinntektsreduksjon.

	2015	2014
Salgsinntekter før kjøpeutbytte	1 599 760	1 448 396
Kjøpeutbytte	9 623	8 844
Sum salgsinntekter	1 590 137	1 439 553

Salgsinntekter per virksomhetsområde

Dagligvare

	2015	2014
Coop Prix	556 782	567 086
Coop Extra	414 863	404 552
Coop Marked	18 887	40 983
Coop Obs! dagligvare	307 376	201 478
Dagligvare totalt	1 297 908	1 214 099
Faghandel	301 852	234 297
Sum salgsinntekter før kjøpsbonus	1 599 760	1 448 396

3. Andre driftsinntekter

(tall i hele 1 000)

Årsbonus Coop Norge SA

Det ble utbetalt årsbonus på 1,5 % av alt kjøp fra Coop Norge Handel AS. Det ble i 2015 ikke utbetalt renter på andelsinnskudd fra Coop Norge SA.

Andre driftsinntekter

Denne posten består av husleieinntekter, provisjonsinntekter fra Post i butikk og spill, årsbonus fra Coop Norge SA, gevinster ved salg av driftsmidler, goodwill, etableringsrabatter og andre driftsinntekter.

4. Spesifikasjon av lønn og annen godtgjørelse

(tall i hele 1 000)

Lønns- og personalkostnader	2015	2014
Lønn	144 887	138 519
Arbeidsgiveravgift	21 238	20 150
Pensjonskostnader	7 146	5 557
Andre ytelser og personalkostnader	1 230	1 600
Sum lønns- og personalkostnader	174 501	165 826

Antall årsverk:	338	323
-----------------	-----	-----

Ytelser til ledende personer og styremedlemmer

Lønn og annen godtgjørelse	Daglig leder	Tillitsvalgte inkl. styre
Lønn og honorarer	1 426	666
Pensjonsforpliktelse	102	
Annen godtgjørelse	151	

Daglig leder har, i tillegg til selskapets kollektive pensjonsordning, en særlig avtale om ytelsesbasert pensjon som skal dekke 65 % av pensjonsgrunnlaget. Videre har daglig leder avtale om ett års etterlønn ved avgang dersom styret krever avslutning av arbeidsforholdet.

Det er ikke gitt lån/sikkerhetsstillelse til daglig leder, styreleder eller andre nærstående parter.

Godtgjørelse til revisor

Lovpålagt revisjon	160
Regnskapsteknisk bistand	11
Skatterådgivning - teknisk oppsett ligningspapirer	6
Andre attestasjonstjenester	3
Andre tjenester utenfor revisjon	12



5. Skatter

(tall i hele 1 000)

Spesifikasjon av grunnlag for utsatt skatt

	2015	2014
Anleggsmidler	5 989	10 275
Fordringer	-20	-84
Gevinst- og tapskonto	21 510	23 639
Pensjoner	4 045	4 483
Skattemessig underskudd	-27 032	-52 595
Sum midlertidige forskjeller	4 492	-14 282
Utsatt skatt / (skattefordel) (25% / 27 % for 2014)	1 123	-3 856

Årets skattekostnad består av:

Betalbar selskapsskatt	536	262
Differanse avsatt skatt tidligere år	4	36
Endring utsatt skatt i balansen	4 979	-1 405
Årets totale skattekostnad	5 519	-1 107

Forklaring skattekostnad

Skatt av årets resultat	5 039	-1 329
Skatt av permanente forskjeller	31	-76
Formuesskatt	536	262
Endring fjorårets skatt	4	36
Effekt av endret skatteregime	-91	0
Sum skattekostnad	5 519	-1 107



NOTER

6. Varige driftsmidler

(tall i hele 1 000)

	Forretnings- eiendommer	Tomter	Driftsløsøre, inventar o.l.	Sum
Anskaffelseskost pr. 01.01.15	181 944	17 109	193 732	392 785
Korreksjon IB			-14	-14
Tilskudd fra Enova	0	0	-1 598	-1 598
Årets tilgang	3 608	0	17 950	21 558
Årets avgang	-13 124	-95	-12 833	-26 052
Anskaffelseskost 31.12.15	172 428	17 014	197 236	386 679
Akk. av- og nedskrivninger 01.01.15	52 807	2 157	83 400	138 364
Årets avskrivninger	4 098	0	24 124	28 222
Årets nedskrivninger	0	0	362	362
Akk. av- og nedskrivninger avganger	-1 865		-12 530	-14 395
Akk. av- og nedskrivninger 31.12.15	55 039	2 157	95 357	152 553
Bokført verdi 31.12.15	117 389	14 857	101 880	234 127
Økonomisk levetid	3 - 50 år	I/A	3 - 10 år	
Avskrivningsplan	lineær	I/A	lineær	

7. Andre langsiktige fordringer og innskudd

(tall i hele 1 000)

Består av	2015	2014
Billån ansatte	221	362
Andre langsiktige fordringer	11 078	7 751
Sum langsiktige fordringer	11 300	8 114



8. Langsiktig gjeld / garantier og avtaler

(tall i hele 1 000)

Gjeld som er sikret ved pant

	2015	2014
Medlemsinnskudd	318 333	277 939
Gjeld til kredittinstitusjoner	0	0

Bokført verdi av eiendeler som er pantsatt

Eiendommer	45 528	45 921
Varelager	151 188	142 616
Driftsløsøre	101 880	110 332
Utlån konsern	40 607	42 207

Pantsettelsene er foretatt til fordel for Sparebank 1 Telemark og Samvirkelagenes Garantifond AL. Pantene til Garantifondet står kun som sikkerhet for lagets egne medlemsinnskudd.

Årlig leie av ikke balanseførte driftsmidler

Driftsmiddel

	Leieperiode	Årlig leie
Bygninger, ekstern utleier	0,5 - 16 år	37 918
Bygninger, leiet av datterselskap og tilknyttet selskap	0,5 - 6,5 år	5 937



9. Pensjoner

(tall i hele 1 000)

Selskapet er pliktig til å ha tjenestepensjonsordning etter lov om obligatorisk tjenestepensjon. Selskapets pensjonsordninger tilfredsstiller kravene i denne lov.

Sammensetning av pensjoner og pensjonsforpliktelser innenfor ytelsesbasert ordning

Pensjonsordningene behandles regnskapsmessig i henhold til Norsk RegnskapsStandard 6. Disse ytelsepensjoner er aktuarberegnet med oppførte forutsetninger i tråd med god regnskapskikk. Selskapets pensjonsordninger består av både sikrede og usikrede ytelser, inkl. avtalefestet pensjon (AFP).

		2015	2014
Antall personer i ordningen:	Aktive	129	135
	Pensjonister	111	82
Spesifikasjon av pensjonsforpliktelsen pr. 31.12			
Brutto pensjonsforpliktelser		50 053	40 769
Brutto pensjonsmidler		40 885	37 679
Arbeidsgiveravgift		1 293	436
Netto pensjonsforpliktelser		10 461	3 526
Ikke resultatført aktuarielt gevinst/tap		14 506	8 009
Bokførte netto pensjonsmidler		4 045	4 483
Herav netto pensjonsmidler på overfinansierte ordninger		6 263	5 486
Forpliktelser underfinansierte og usikrede ordninger		-2 218	-1 003
Spesifikasjon av årets pensjonskostnad			
Nåverdi av pensjoner opptjent i perioden		1 824	1 717
Rentekostnad av pensjonsforpliktelsene		922	1 420
Forventet avkastning på pensjonsmidler		-1 257	-1 568
Resultatført aktuarielt tap/gevinst		1 144	261
Administrasjonskostnader		406	403
Resultatført arbeidsgiveravgift		267	281
Årets netto pensjonskostnad		3 306	2 514
Aktuarmessige og økonomiske forutsetninger			
Årets avkastning på pensjonsmidlene		3,30 %	3,20 %
Diskonteringsrente		2,50 %	2,30 %
Årlig lønnsvekst		2,50 %	2,75 %
Årlig regulering av grunnbeløp		2,25 %	2,50 %
Årlig regulering av pensjoner under utbetaling		0,00 %	0,00 %
Årlig regulering usikrede pensjoner		2,25 %	2,50 %
Arbeidsgiveravgift		14,10 %	14,10 %
Folketrygdens grunnbeløp		90	88

10. Egenkapital

(tall i hele 1 000)

	Medl. ansvars- innskudd	Annen egenkapital	Sum
Egenkapital 31.12.14	24 941	179 917	204 858
Nye kapitalinnskudd	1 833		1 833
Justering pensjonsforpliktelse		-680	-680
Årets resultat		13 142	13 142
Egenkapital 31.12.15	26 774	192 379	219 154

Ansvarsinnskuddet består av eierandeler på kr 300.

Antall medlemmer ved utgangen av år 2015 er 89 310 mot 83 197 medlemmer foregående år.

11. Datterselskaper og tilknyttede selskaper

Coop Vestfold og Telemark har fem heleide datterselskaper, CVT Kongsberg AS (org.nr. 987 568 275), CVT Gråtenmoen AS (org.nr. 993 406 309), CVT Klyve AS (org.nr. 994 906 178), CVT Sem AS (org.nr. 913 322 053) og CVT Prosjekt 4 AS (org.nr. 913 322 045). Selskapenes formål er utvikling og utleie av fast eiendom, og alle har forretningskontor i Porsgrunn. CVT Kongsberg AS eier en næringsseksjon på Kongsberg, og leier ut butikklokaler til Coop Vestfold og Telemark samt Vinmonopolet. Det er ytt et langsiktig lån til selskapet, rentebærende til 3 mnd NIBOR + 0,5 %-poeng. CVT Gråtenmoen AS leier ut butikklokaler til Coop Vestfold og Telemark. Det er ytt et langsiktig lån til selskapet. Lånet er rentebærende til 3 mnd NIBOR + 0,5 %-poeng. CVT Klyve AS leier ut butikklokaler til Coop Vestfold og Telemark. Det er ytt et langsiktig lån til selskapet. Lånet er rentebærende til 3 mnd NIBOR + 1 %-poeng. Det er ikke aktivitet i CVT Sem AS og CVT Prosjekt 4 AS. Det settes ikke opp eget konsernregnskap da datterselskapenes størrelse ikke har betydning for å bedømme Coop Vestfold og Telemark sin stilling og resultat.

Coop Vestfold og Telemark eier 50 % av selskapet Coop Vestfold og Telemark Eiendom AS (tilknyttet selskap). De øvrige 50 % eies av Coop Norge Eiendom AS. Selskapets formål er utvikling og utleie av fast eiendom. Selskapets forretningskontor er i Moss. Det er ytt et ansvarlig lån til selskapet på 10 500. Lånet har i 2014 ikke vært rentebærende.

(tall i hele 1 000)

Nøkkeltall:	CVT Kongs- berg AS	CVT Gråten- moen AS	CVT Klyve AS	CVT Sem AS	CVT Prosjekt 4 AS	Coop Vestfold og Telemark Eiendom AS
Sted	Porsgrunn	Porsgrunn	Porsgrunn	Porsgrunn	Porsgrunn	Moss
Eierandel / stemme %	100	100	100	100	100	50
Resultat før skatt	203	248	600	1	1	-2 181
Egenkapital per 31.12	685	359	950	22	24	37 213
Bokført verdi i CVT	900	7 494	106	30	30	33 510
Langsiktig lån fra CVT	13 935	8 026	18 646	0	0	10 740
Kortsiktig gjeld til CVT	3	403	0	0	0	0
Kortsiktig fordring på CVT	0	0	3	0	0	0

Aksjepostene er oppført til kostpris.

12. Bankinnskudd

I posten bankinnskudd inngår bundne bankinnskudd til dekning av ansattes skattetrekk med kr 5 108 726,-.

KONTANTSTRØMOPPSTILLING

(tall i hele 1 000)

	2015	2014
Likvider tilført/brukt på virksomheten		
Årsresultat før skatt	18 661	-5 302
Betalt skatt	-270	-284
Gevinst/tap ved salg av anleggsmidler etc.	-3 843	-4 459
Ordinære avskrivninger/nedskrivninger	28 584	27 975
Endring kunder og leverandører	-48 385	-5 978
Endring andre tidsavgrensninger	3 277	-581
Netto likviditetsendring fra virksomheten (A)	-1 976	11 371
Likvider tilført/brukt på investeringer		
Investeringer i varige driftsmidler	-19 946	-47 503
Salg av anleggsmidler etc.	8 088	12 640
Netto likviditetsendring fra investeringer (B)	-11 858	-34 863
Likvider tilført/brukt på finansiering		
Innbetalt ansvarsinnskudd	1 833	870
Endring gjeld til kredittinstitusjoner	0	-15 260
Endring av lån, medlemsinnskudd	40 394	69 487
Netto likviditetsendring fra finansiering (C)	42 227	55 097
Netto likviditetsendring gjennom året (A+B+C)	28 393	31 605
Likviditetsbeholdning 01.01.	49 747	18 142
LIKVIDITETSBEHOLDNING 31.12.	78 140	49 747
Spesifikasjon av likviditetsbeholdning		
Kasse, bank	67 726	43 748
Plasseringskonto Coop Norge	10 414	5 999
Likviditetsbeholdning	78 140	49 747



Til årsmøtet i
COOP VESTFOLD OG TELEMAR SA

REVISORS BERETNING

Uttalelse om årsregnskapet

Vi har revidert årsregnskapet for COOP VESTFOLD OG TELEMAR SA som viser et overskudd på kr 13 142 189. Årsregnskapet består av balanse per 31.12.2015, og resultatregnskap og kontantstrømoppstilling for regnskapsåret avsluttet per denne datoen, og en beskrivelse av vesentlige anvendte regnskapsprinsipper og andre noteopplysninger.

Styret og daglig leders ansvar for årsregnskapet

Styret og daglig leder er ansvarlig for å utarbeide årsregnskapet og for at det gir et rettviseende bilde i samsvar med regnskapslovens regler og god regnskapsskikk i Norge, og for slik intern kontroll som styret og daglig leder finner nødvendig for å muliggjøre utarbeidelsen av et årsregnskap som ikke inneholder vesentlig feilinformasjon, verken som følge av misligheter eller feil.

Revisors oppgaver og plikter

Vår oppgave er å gi uttrykk for en mening om dette årsregnskapet på bakgrunn av vår revisjon. Vi har gjennomført revisjonen i samsvar med lov, forskrift og god revisjonsskikk i Norge, herunder International Standards on Auditing. Revisjonsstandardene krever at vi etterlever etiske krav og planlegger og gjennomfører revisjonen for å oppnå betryggende sikkerhet for at årsregnskapet ikke inneholder vesentlig feilinformasjon.

En revisjon innebærer utførelse av handlinger for å innhente revisjonsbevis for beløpene og opplysningene i årsregnskapet. De valgte handlingene avhenger av revisors skjønn, herunder vurderingen av risikoene for at årsregnskapet inneholder vesentlig feilinformasjon, enten det skyldes misligheter eller feil. Ved en slik risikovurdering tar revisor hensyn til den interne kontrollen som er relevant for selskapets utarbeidelse av et årsregnskap som gir et rettviseende bilde. Formålet er å utforme revisjonshandlinger som er hensiktsmessige etter omstendighetene, men ikke for å gi uttrykk for en mening om effektiviteten av selskapets interne kontroll. En revisjon omfatter også en vurdering av om de anvendte regnskapsprinsippene er hensiktsmessige og om regnskapsestimaterne utarbeidet av ledelsen er rimelige, samt en vurdering av den samlede presentasjonen av årsregnskapet.

Etter vår oppfatning er innhentet revisjonsbevis tilstrekkelig og hensiktsmessig som grunnlag for vår konklusjon.

Konklusjon

Etter vår mening er årsregnskapet avgitt i samsvar med lov og forskrifter og gir et rettviseende bilde av den finansielle stillingen til COOP VESTFOLD OG TELEMAR SA per 31.12.2015 og av resultater og kontantstrømmer for regnskapsåret som ble avsluttet per denne datoen i samsvar med regnskapslovens regler og god regnskapsskikk i Norge.

Uttalelse om øvrige forhold*Konklusjon om årsberetningen*

Basert på vår revisjon av årsregnskapet som beskrevet ovenfor, mener vi at opplysningene i årsberetningen om årsregnskapet, forutsetningen om fortsatt drift og forslaget til anvendelse av overskuddet er konsistente med årsregnskapet og er i samsvar med lov og forskrifter.

Konklusjon om registrering og dokumentasjon

Basert på vår revisjon av årsregnskapet som beskrevet ovenfor, og kontrollhandlinger vi har funnet nødvendig i henhold til internasjonal standard for attestasjonsoppdrag (ISAE) 3000 "Attestasjonsoppdrag som ikke er revisjon eller forenklet revisorkontroll av historisk finansiell informasjon", mener vi at ledelsen har oppfylt sin plikt til å sørge for ordentlig og oversiktlig registrering og dokumentasjon av selskapets regnskapsopplysninger i samsvar med lov og god bokføringskikk i Norge.

Skien, 3. mars 2016
Deloitte AS



Espen Thorbjørnsen
statsautorisert revisor

ÅRSBERETNING FOR KONTROLLKOMITEEN FOR 2015

Til Årsmøtet i Coop Vestfold og Telemark SA Kontrollkomitéens beretning for regnskapsåret 2015

Kontrollkomiteen har gjennom året fulgt nøye med i bedriftens økonomiske utvikling og ført tilsyn med at bedriftens virksomhet er drevet i samsvar med lover, bedriftens vedtekter og andre bestemmelser som bedriften har plikt til å rette seg etter.

Komiteen har fått seg forelagt de opplysninger den har bedt om for sine vurderinger.

Vi anser at styrets vurdering av bedriftens økonomiske stilling er dekkende og viser i den forbindelse til revisors beretning, datert 3. mars 2016.

Komiteen har gjennomgått styrets protokoller og foretatt de undersøkelser som komiteens instruksjoner bestemmer. Komiteen har avholdt ett møte i løpet av året.

Vi har gjennomgått styrets årsberetning, resultatregnskapet og balansen uten at dette gir foranledning til noen bemerkninger. Komiteen vil derfor anbefale at balansen og resultatregnskapet, med et årsresultat på kr. 13.142.189, datert 2. mars 2016, fastsettes som bedriftens regnskap for 2015.

Porsgrunn, 3. mars 2016

Kontrollkomiteen i Coop Vestfold og Telemark SA

Morten Vatland
Leder

Roar Moe Anundsen

Ole M. Hansen

Spar med gode renter hos Coop!

Mange medlemmer ser fordelene med sparekonto i Coop Vestfold og Telemark. Rentebetingelsen er gode og overføring til egn bankkonto gjøres enkelt i alle våre butikker eller på coop.no. Ta kontakt for å opprette sparekonto!

Gjeldende rentesatser fra 20.12.15

Høyrentekonto

Kr. 0 – 99.000	0,50 %
Kr. 100.000 – 499.999	1,25 %
Kr. 500.000 – 999.999	1,50 %
Over 1 million	1,75 %

Brukskonto

0,15 %

(vanlig medlemskonto)

Rentesatsene gjelder fra første krone. Ingen bindingstid. 6 gebyrfrie uttak per år + siste års rente. Ut over dette 2 % uttaksgebyr. Innskudd inntil kr. 2 mill. er garantert i Samvirkelagens Garantifond!

STYRET

§ 17 i vedtektene omhandler styrets ansvar. Det tillegges styret et stort ansvar for lagets totale virksomhet. Styret rapporterer til Årsmøtet, og har bl.a. ansvar for at Årsmøtets vedtak blir iverksatt. Medlemmene i Styret har en funksjonstid på 2 år.

Styret velges av Årsmøtet. Adm. direktør og ordfører møter i styremøtene med tale- og forslagsrett.

Leder:	Tinny Bjerkøen, Langesund
Nestleder:	Bjørn Norli, Skien *
Styremedlemmer:	Lisbeth Simensen, Larvik Britt H. Lie, Svarstad Solveig Bagås, Sandefjord * Nina S. Nilsen, Stokke * Tone Cathrine Hartz, Åmot * Anne Lise Karlsen, Porsgrunn *
Varamedlemmer:	Gunn Hafstad, Kvelde * Jan Runar Arvesen, Herre * Aadne Røilid, Drangedal *
Vara (Lederne):	Kristian Skolem, Hof *
Vara (H&K):	Mona Falch-Pedersen, Skien * Hilde Wang Kristensen, Sandefjord *

KONTROLLKOMITÉ

Kontrollkomitéen skal på vegne av Årsmøtet påse at samvirkelaget med eventuelle datterselskaper driver sin virksomhet i samsvar med vedtektene, Årsmøtets beslutninger og den alminnelige lovgivning. Komitéen skal påse at Coop Norges standard revisjonsavtale for samvirkelag følges. Medlemmer og varamedlemmer har en funksjonstid på 2 år. Årsmøtet i Coop Vestfold og Telemark SA besluttet på høstårs møtet 26.11.15 å avvikle ordningen med kontrollkomité fra ordinært årsmøte 2016.

Leder:	Morten Vatland, Skien
Medlemmer:	Ole Hansen, Sande Roar Moe Anundsen, Tjodalyng

Varamedlem:	Jonny Jensen, Skien
-------------	---------------------

* På valg i 2016

ÅRSMØTETS VALGKOMITÉ

Valgkomitéen har til oppgave å finne fram til dyktige og vel ansatte kandidater blant medlemmer som oppfyller vedtektenes bestemmelser om valgbarhet. Styret innstiller overfor Årsmøtet til valg av valgkomité. Medlemmer og varamedlemmer har en funksjonstid på 2 år.

Leder: Einar Alme, Sandefjord
Medlemmer: Aslaug G. Årnes, Gvarv *
Knut T. Skilbred, Skien *

Varamedlemmer: Tor Johansen, Andebu *
Solveig Røsche, Langesund *

* På valg i 2016

REPRESENTANTER TIL ÅRSMØTET 2016-2018

Årsmøtorepresentantene er medlemmenes tillitsvalgte, og er satt til å forvalte samvirkelaget på deres vegne.

Årsmøtets medlemmer representerer hver sin region. Alle representanter og vararepresentanter utgjør samlet også Regionrådet for sin region, og møtes to ganger i året for å drøfte aktuelle organisatoriske og driftsmessige saker.

Medlemsvalgte representanter til Årsmøtet velges annethvert år gjennom direkte valg i butikk. Siste valg var for perioden 2016 - 2018. Ansattes representanter til Årsmøtet velges også annethvert år, i hht aksjelovens regler til ansattvalg. Siste valg var for perioden 2015 - 2017.

Årsmøtets ledelse i 2014-2016

Liv Bråthen Norheim	Herre	Ordfører
Øystein Gravdal	Ulefoss	Varaordfører

Buskerud og Vestfold

Erik Westbye
Bjørn Themte
Svein Eriksen
Øystein Tomter
Unni Barstad Jernberg
Einar Alme
Maricarmen Roman
Einar Wold Svendsen
Knut-Arne Christiansen
Kjell Gunnar Nilsen
Lars-Göran Svensson
Gernot Ernst

Vararepresentanter

Reidar Bjerkseth
Kenneth Remi Iversen
Gard Wigdahl Karlsnes
Vegard Rasch-Fjeld

Telemark

Knut Thyge Skilbred
Liv Bråthen Norheim
Aslaug Groven Årnes
Hans Magne Gautefall
Rigmor Emerense Håheim
Anne Grethe Randbye
Christian N. Råve
Morten Sandsmark
Vararepresentanter
Solveig Røsche
Bjørn Stulen

Ansattes representanter

Mariann E. Løseengen, Krokstadelva
Lise Bjæring, Horten
Lisbeth Hogstad Johansen, Skien
Bente Haugland, Larvik
Elisabeth Bjørge, Sandefjord
Bente Sæther, Sande

Brit Helland, Porsgrunn
Mona Svendsrud, Drammen
Jostein Eidet, Drangedal
Mona Bakke, Porsgrunn

Vararepresentanter (H&K)

Anita Riis, Sandefjord
Gerd Tollefsen, Porsgrunn
Anne-Lise Larsen, Sandefjord
Aleksander Slaaen, Gvarv
Linda Uttian, Våle
Alfred Roksdal, Skien
Arne Aske, Stokke
Anne Britt Kolstad, Stokke
Astrid Jøransen, Sandefjord

Vararepresentanter (Lederne)

Sylvia Dalen, Gvarv
Merete Güzel, Porsgrunn
Elin Andersson, Tønsberg
Åshild Amundfoss, Gransherad
Solveig Fossdal, Skien

*Aller høyeste kvalitet

Produktene i Coop Smak forskjellen er nøye utvalgt på bakgrunn av definerte kriterier som råvarekvalitet, opprinnelse, bearbeidingsprosess og kvaliteten på sluttproduktet

Følg Coop Smak forskjellen på Instagram @smak_forskjellen og merk dine beste matopplevelser med #smakforskjellen



coop

Smak *
forskjellen



coop

litt ditt

Økologisk, miljø- og allergivennlig

De fleste har et ønske om å gi både seg selv og familien et best mulig utgangspunkt. Derfor har vi utviklet Coop Änglamark. Vår egen serie med økologiske, miljø- og allergivennlige varer.



coop
litt ditt