

coop

Vest SA

Årsmelding

2015



Ungdomen
i Coop Vest

Vi er Coop Vest SA



Florø	57748620
Fosnavåg	97991240
Førde	48019525
Hareid	97991250
Naustdal	57819372
Sandane	57867010
Sogndal	97991460
Volda	97994780
Ørsta	97991220
Øvre Årdal	57648859

Askvoll	97991450
Balestrand	57691206
Barstadvik	70060064
Brekke	57785407
Dale	57739932
Fiskå	70021033
Florø	57741488
Folkestad	70073032
Fortun	57686128
Fresvik	57697400
Gjerdsvika	70027503
Hornindal	57878410
Kvamsøy	70029503
Larsnes	70028162
Lauvstad	70055003
Leikong	70083032
Moltu	70085016
Olden	57873470
Reed	97991280
Rovde	70022612
Sandsøy	70029080
Skjolden	97991275
Syvde	97991255
Tjørvåg	97991485
Vadheim	57714801
Vassenden	97991420
Åheim	70020910

Byrkjelo	97991455
Gaupne	97991520
Hermansverk	57653121
Kaupanger	97991270
Lærdal	97991430
Svelgen	57796060
Selje	57859270

Byrkjelo	97991455
Gaupne	97991520
Hermansverk	57653690
Volda	70074949
Åheim	70020920



Førde	48019540
Ulsteinvik	97991400



Eid	57860733
Førde	97991370
Høyanger	57714660
Ulstein	97991290
Volda	97991440



GULLSMED	
Førde	48019575

KAFEAR/KIOSK/BAKERI	
Bakar Jon	57867990
Extra Førde	48019522
Extra Volda	97994786
Extra Sandane	57867019

MANUFAKTUR	
Førde	97991376
Høyanger	57714660
Frequent Sogndal	97991483
Frequent Øvre Årdal	57648861

SPORT	
Høyanger	57714660



Største **handels**verksemda i regionen

Kjære eigarar og tilsette i Coop Vest SA

Coop Vest SA og Coop i Norge har lagt bak seg endå eit år med store endringar. Etter kjøpet av ICA i 2014 har 2015 vore prega av å fase inn alle ICA butikane i Coop kjedane. Eit krevjande prosjekt som skal vere slutført i 1. kvartal av 2016. Gjennom oppkjøpet auka Coop sin marknadsdel til om lag 30 %. Lokalt har Coop Vest SA fokus på å overføre butikane i vårt salsområde frå Norsk Butikkdrift snarast råd. Coop Dale SA vart i 2015 fusjonert inn i Coop Vest SA. Vi ynskjer dei velkomne på laget.

Coop Vest SA når 52 289 medlemmer og eigarar i 2015 og har stort fokus på sine strategiske mål: Coop Vest SA skal vere den føretrekte staden å handle daglegvarer og andre produkt/tenester kjeda tilbyr i sitt handelsområde.

Målsettinga om aukande medlemsmasse og tilpassing av butikkstruktur i Coop Vest SA sine marknadsområde i Sogn og Fjordane og søre delen av Møre og Romsdal er viktig og den ligg fast. Spesielt viktig er det når folketallsutviklinga i vårt område i beste fall er marginal positiv. Coop Vest SA greier å halde ein stabil høg marknadsdel. Rundt dei store byane i Norge er det stor tilflytting og auka folketallsutviklinga, oppkjøpet av ICA har igjen gjeve Coop ein unik sjanse til auka marknadsdelar.

Brulandsvellingene og tomte på Øyrane går inn i ein ny fase etter at Coop Vest Eige-dom AS i lag med Citus AS og Amfi AS i 2015 fekk området godkjent i Førde kommune sin arealplan.

Geir Inge Stokk vart hausten 2015 tilsett som ny konsernsjef for Coop i Norge. Arbeidet med ei felles leiding av dei Koooperative verdier i Coop Norge SA og i lag

med vareleverandøren Coop Norge Hand-del AS blir hovudfokus framover. Dette i lag med å etablere ei god og tenleg lei-argruppe, tilpassa den nye strukturen for effektiv drift av eit samla Coop i Norge, er ein viktig suksessfaktor. Å samkøyre Coop sitt team og Ica sit team etter oppkjøpet er krevjande. Dette arbeidet er i gang og forventningane er store.

Optimal drift på Coop sitt heilautomatiske lager på Bergmoen har stått høgt på lista over område der Coop må forbetre seg siste åra. Nøkkelen til suksess og auka konkurransekraft ligg i at slike investeringar fungerer og leverer optimalt.

Coop Vest SA har gjennom Extra markert seg nasjonalt med å vinne fleire pristestar. Det kostar, men er utvilsamt med på å sette Coop Vest på kartet. Det er utruleg flott at Coop Vest SA sin Extra butikk på Brulandsvellingene også i 2015 greier å bli nummer 1 med største omsetning av alle om lag 280 Extra butikkar nasjonalt.

Fokus på nasjonal strukturplan med 10 kjerne s-lag har også i 2015 vore jobba med i regionane, i styret og i årsmøte i Coop Vest SA. Årsmøtet vil i 2016 ta ei endeleg avgjerd i dette spørsmålet og kva vegval Coop Vest SA skal ta.

Coop Vest SA jobbar aktiv med lønnsemd-prosjektet i eige lag og har også forsterka det som ein del av å nå målet for eiga resultat-skaping, noko som året viser. Coop Vest SA er bevist på dei endringane som skjer i høve kjede og format, og set fokus både lokalt og sentralt på at dette blir ei krevjande reise så vel for eige lag som nasjonalt. Coop Vest SA si satsing på lokalmat er viktig.



Det same er program for opplæring av tilsette i lag med å ta inn traineeer i samarbeid med skuleverket. Coop Vest SA brukar vesentlege midlar gjennom lokal sponning for å skape fokus og aktivitet i salsområda våre. Skal Coop Vest SA vinne kunden i butikken må vi knytte til oss dei beste medarbeidarane med dei beste kvalifikasjonane. Gjennom kvar enkelt sin daglege innsats vil Coop Vest SA vinne kunden i våre flotte og oppgraderte butikkar.

Coop Vest SA har om lag 900 tilsette, mange tillitsvalde og eigarar, om lag 70 butikkar i eit stort geografisk område. Det handlar mykje om informasjon og kommunikasjon for å gjere oss alle endå betre.

Gratulerer og takk til alle Dykk for flott innsats i året som har gått. Eg er stolt over å kunne få representere Dykk. Eg er overtydd om at i 2016 kjem Coop Vest SA sine butikkar til å utvikle seg til å bli enda fleire handlande sitt førsteval.

Førde, 22. februar 2016.

Wilhelm Gjertsen

Wilhelm Gjertsen
styreleiar Coop Vest SA

Årsmelding og rekneskap for Coop Vest SA

Coop Vest SA er eigd av over 52 000 medlemmar/eigarar, og består av tidlegare innfusjonerte lag frå Sogn og Fjordane og Sunnmøre. Coop Vest SA driv i dag 65 butikkar i 27 kommunar i Sogn og Fjordane og på Sunnmøre. Hovudtyngda av verksemda er sal av handelsvarer til medlemmar og kundar. Coop Vest SA sel mest daglegvarer, byggevarer, klede og sko. Hovudkontoret ligg i Førde.

Utvikling i detaljhandelen - og samyrkelaga

Konsumprisindeksen 2015 (Kilde ssb, 11.1.2016) steig med 2,1 prosent frå 2014 til 2015, mot 2,0 prosent året før. Den underliggende prisveksten målt ved endringane i KPI justert for avgiftsendringsar og utan energivarer (KPI-JAE), hadde i 2015 ein vekst på 2,7 prosent. Dette er den kraftigaste årsveksten sidan målingane starta.

Importerte konsumvarer steig kraftig i 2015 og er ein viktig bidragsytar til veksten i KPI. Dette må sjåast i samanheng med at året har vore prega av svak kronekurs, når vi samanliknar valutaen mot våre viktigaste handelspartnarar. Kronekursen svekka seg med 10 prosent frå 2014 til 2015. Prisauken på matvarer i same tidsrommet var på 2,5 prosent, og i hovudsak prisauken første halvår bidrog til veksten.

- Frå januar til juli 2015 steig matvareprisane 5,6 prosent.

- Frå juli til desember same år fall matvareprisane 4,1 prosent; Særleg prisane i desember førte til nedgangen.

- Matvareprisane fall 3,0 prosent frå november til desember – den største månadlege nedgangen sidan halvering av matmomsen i juli 2001.

Prisane på frukt steig 8,7 prosent frå 2014 til 2015, og særleg prisstigning på frisk frukt var utslagsgivande. Varegruppa består hovudsakleg av reine importvarer, og prisane vart i stor grad påverka av svekka krone. Varegruppa sin årsvekst var på over 6 prosent, sitrus steig med 8,6 prosent,

medan bananprisane steig 15,0 prosent. Prisane på grønsaker steig 5,1 prosent, den største årlege prisstigninga sidan 2006. Friske grønsaker, som tomatar og agurk, bidrog mest til oppgangen, og auka høvesvis 12,8 og 13,4 prosent.

Den tredje gruppa som bidrog til auken i matvareprisane samla, var; Sukker, syltetøy, sjokolade og andre sukkervarer. Prisauken for denne gruppa var på 4,8 prosent frå 2014 til 2015. I all hovudsak var det prisane på sjokolade auka mest.

Omsetning og marknadsandel

Samyrkelaga ser ut til å få ein samla omsetning i 2015 på omlag 42,3 milliardar kroner. Ein auke på 3,0 prosent frå 2014. I tillegg kjem omsetninga frå Norsk Butikkdrift AS (tidligere ICA Norge), som blei overteke av Coop Norge 13. april 2015. Innan daglegvarer hadde samyrkelaga ein vekst på 3,2 prosent i 2015, medan marknadsandelen var på 3,0 prosent. Ein auke på 0,1 prosentpoeng til 22,4 prosent. Inkludert Norsk Butikkdrift AS og franchise (tidlegare ICA) ser marknadsandelen ut til å bli 27,8 prosent.

Til samanlikning har Coop Vest SA ein marknadsandel på ca. 30 prosent.

Pr. 31.12.2015 var 98 samvirkelag medlemmer av Coop Norge. Ein nedgang på 6 lag, og dette skuldast 5 fusjonar og 1 avvikling. Ved utgangen av 2015 var det 1 485 559 medlemmer i norske samyrkelag tilknytt Coop Norge. Tilsvarende tall for føregåande år var 1 430 222.

Økonomi

Coop Vest SA har også i 2015 fortsett sin plan knytt til å fornye butikkane. Vi gjer dette for å ruste oss for framtida. Styret ser det som svært viktig å fornye butikkmassen, spesielt i regionsentera. Denne satsinga er kostnadskrevjande, men er viktig for å auke framtidige marknadsdelar. Omsetninga i Coop Vest SA auka frå kr. 1.653 mill. i 2014 til kr. 1.706 mill. i 2015. Dette er ein auke på kr. 53,1 mill. eller 3,2

%.

Bruttofortenesta held seg stabil, med ei marginal endring frå 21,13 % i 2014 til 21,08 % i 2015. Netto positiv kontantstraum frå dei operasjonelle aktivitetane til selskapet var på kr. 64 mill. i 2015 mot kr. 39 mill. i 2014. Netto negativ kontantstraum frå investeringsaktivitetar var kr. 43 mill. i 2015 mot kr. 14 mill. i 2014. Netto negativ kontantstraum frå finansieringsaktivitetar er kr. 51 mill. i 2015 mot kr. 12 mill. i 2014. Nettobeholdning av kontantar er kr. 134 mill. i 2015 mot kr. 148 mill. i 2014.

Kontantstraumen frå drifta er positiv, og nedgangen i kontantbeholdning kjem i hovudsak som følge av investeringar knytt til omprofilering av butikkar, nedbetaling av langsiktig gjeld samt uttak av medlemsinnskot.

Personalkostnad målt i høve til omsetning held seg stabil samanlikna med 2014 – 13,22 % av omsetnaden i 2015 mot 13,21 % i 2014. Årsresultatet etter skatt er kr. 14,3 mill. i 2015 mot kr. 13,5 mill. i 2014, ein auke på kr. 0,8 mill. Hovudårsaka til resultatauken er auken i omsetnad samtidig som ein har klart å halde kostnadsnivået stabilt i prosent av omsetnad. Omsetnadsauken er ein konsekvens av langsiktige investeringar kombinert med innsatsen som er lagt ned gjennom arbeid i butikk gjennom fleire år.

Totalkapitalen for Coop Vest SA var ved utgangen av 2015 kr. 695 mill., ein auke frå 2014 då totalkapitalen ved utgangen av året var kr. 682 mill. Eigenkapitalen ved utgangen av året er på kr. 277 mill. (39,88 %) mot kr. 252 mill. (36,92 %) på same tid i 2014. Årsaka til auken i eigenkapital er årets resultat, samt eigenkapitalen som vart tilført i samband med fusjonen med Coop Dale SA. I ein situasjon med fortsatt stor investeringsaktivitet er styret nøgd med at ein klarer å styrke ein allereie god eigenkapital. Verdjustert eigenkapital er på om lag 50 %, noko som gjev laget vesentleg handlefridom dei komande åra.

Coop Vest SA er eigd av over 52 000 medlemmar/eigarar, og består av tidlegare innfusjonerte lag frå Sogn og Fjordane og Sunnmøre.



Kvinneandelen i Coop Vest er stor, og 73,1 % av alle tilsette var kvinner. Laget hadde i 2015 i alt 42 kvinner i leiande stillingar og 38 menn.



Disponering av årsresultatet

Styret vil foreslå at årsresultatet vert nytta slik:

Til rente på ansvarsinnkot kr.	75 360
Til anna eigenkapital	kr. 14 248 720
Sum	kr. 14 324 080

Forhold etter rekneskapsårets slutt

Det er ikkje skjedd noko etter rekneskapsårets slutt som er viktig for det framlagde årsrekneskapet.

Fusjon

Coop Dale og Coop Vest bestemte hausten 2015 å fusjonere med rekneskapsmessig verknad frå 1. januar 2015. Coop Vest SA var overtakande føretak.

Fusjonen er gjennomført i samsvar med Hovudavtalen og Arbeidsmiljølova sine lover om overdraging av verksemder. Ingen tilsette har mista arbeidet som følgje av fusjonen.

Medlemsutvikling

Som ein medlemseigd organisasjon har Coop ein god plass i varehandelen. Kjøpeutbytte og medlemsrabattar blir utbetalt til medlemmane; som alle har eigarandelar. Ved utgangen av 2015 var det 52 289 medlemmar i Coop Vest SA.

Coop Vest SA sitt medlemskort vert brukt på om lag 72 % av all omsetnad i våre butikkar. Kjøpeutbytte, rabatt frå samarbeidspartnarane og renter på medlemskontoen blir utbetalt med til saman kr 25 856 000.

Spareordning

Stadig fleire brukar spareordninga i samvirkelaga. Totalt har medlemmane kr 303 598 777 i Coop Vest SA. Rentene er konkurransedyktige, og innskota er garantert av samvirkelaget sitt Garantifond A/L. Medlemmane kan sjekke saldoen på eiga medlemsside på coop.no.

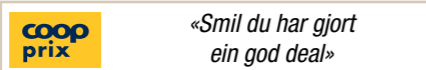


«Extra stort utval til Extra låge prisar.»

Tal butikkar: 10

Omsetnad: kr 558 754 143. Kjeden enda i 2015 ut med ein vekst på 19,42 (8,01%) på samanliknbare butikkar. Extra Volda er den butikken som har hatt størst vekst i 2015 med 14,62 %, tett følgd av Extra Sogndal og Extra Øvre Årdal. I mai vart Coop Mega Fosnavåg omprofilert til Extra. Coop Mega Sandane vart i oktober omprofilert til Extra. Begge butikkane vart total renoverte. 19. november opna Extra Naustdal i nytt bygg.

Extra Førde er framleis Norges største Extrabutikk, sjølv om kjeden har nærmar 300 Extradaglegvarebutikkar rundt om i landet.



«Smil du har gjort ein god deal»

Tal butikkar: 7

Omsetnad: kr 205 982 221. Samla nedgang for prixbutikkane er 2,55 %, som skuldast nedlegging av Coop Prix Sandane (2015), Coop Prix Ørsta (2014) og Coop Prix Årdalstangen (2014). Samanliknbare butikkar viser ein vekst på 4,07 %. Coop Prix Lærdal er den butikken som har hatt størst vekst i 2015, med 11,71 %.

5. november vart Coop Marked Svelgen omprofilert til Prix Svelgen.



«Eit hav av fristelsar»

Tal butikkar: 5

Omsetnad: kr 337 953 355. Samla nedgang for megabutikkane er 12,37 %, som skuldast omprofilering av Coop Mega Fosnavåg og Coop Mega Sandane til Extra. Samanliknbare butikkar viser ein nedgang på 0,25 %. Coop Mega Ulsteinvik er den butikken som har størst vekst, med 7,44 %.



«Godt vi har kvarandre»

Tal butikkar: 26

Omsetnad: kr 352 303 795. Coop Marked hadde ein omsetningsnedgang i 2015 på 4,87%. Dette skuldast omprofilering av Coop Marked Svelgen, nedlegging av Coop Marked Naustdal, midlertidig stenging av Coop Marked Skjolden og nedlegging Coop Marked Raudeberg (2014).

I 2015 blei Coop Dale ein del av Coop Vest.



«Din lokale faghandel»

Tal butikkar: 5

Omsetnad: kr 66 961 862. Kjeden enda i 2015 ut med ein omsetningsreduksjon på 5,2%. Dette skuldast ombygging / totalrenovering av Coop Byggmix Volda. Coop Byggmix Hermansverk er den butikken med størst omsetningsvekst i 2015 med 6,8 %.



«Byggevarer til Extra låge prisar heile året»

Tal butikkar: 2

Omsetnad: kr 116 463 907. Extra Bygg enda i 2015 med ein vekst i omsetnaden på 3,74 %. Extra Bygg Ulsteinvik er den butikken med størst omsetningsvekst i 2015 med 5,44 %.



Faghandel / kafear

Tal butikkar: 10

Omsetnad: kr 67 206 960. Gruppa består av Extra Kafear i Førde, Sandane og Volda, Domus Klede i Førde og Høyanger, Freequent, kle i Sogndal og i Øvre Årdal, Sporten Høyanger, i Førde Gullsmedforretning og Bakar Jon. Denne gruppa hadde ein omsetningsauke på 6,8 % i 2015. Extra kafe Volda er den avdelinga som har størst omsetningsvekst på 45,92%.

Coop Vest Eigedom AS

Coop Vest SA har store verdier i eigedomar. Desse eigedomane er delvis eigd av samvirkelaget og delvis gjennom eigedomsselskapet Coop Vest Eigedom AS. Aksjane i dette eigedomsselskapet er likt fordelt mellom Coop Vest SA og Coop Norge Eigedom AS. Coop Vest Eigedom AS skal utvikle eksisterande og nye eigedomar, samt ivareta Coop Vest SA sine interesser i utviklingsprosjekt.

Coop Vest Eigedom AS har avtale med Coop Eigedom Forvaltning AS og Byggforvaltning Norge AS om drift og forvaltning av selskapet. Ved årsskiftet hadde selskapet 16 heil og deleigde eigedomar i sin portefølje til ein bokført verdi på kr 317 649 224,-.

Coop Vest Eigedom AS er medeigar i utviklingsprosjekt saman med Moengården Vest AS på Nordfjordeid, Setrevegen 2 AS i Stryn, Coop Vest Eigedom Øyrane AS, Citus AS i Førde og Sjøsandens Eien AS i Naustdal som opna i november 2015. I tillegg eig selskapet 100 % av aksjane i Coop Vest Eigedom Ulsteinvik AS.

Årsmøtet

Årsmøtet er Coop Vest SA sitt øvste organ med 30 representantar. Av desse represententer 20 personar dei medlemsvalte medan 10 er valt av dei tilsette. Ordførar er Harald Kvame og varaordførar er Jermund Fimreite. Ordføraren vert kalla inn til alle styremøte med talerett, men ikkje stemmerett.

Årsmøtet har i 2015 hatt tre møter og handsama 29 saker. Det har vore halde tre regionrådsmøter og medlemstreff i kvar region i 2015.

Styret

Styret har i 2015 hatt 6 styremøter og 71 saker vart behandla.

På kvart møte får styret rapportar som viser økonomisk utvikling i den einskilde butikk kvar månad og akkumulerte.

Representasjon

Nestleiar Trudi Vågane og adm.dir Geir Espe, er medlem av Årsmøte i Coop

Norge SA. Wilhelm Gjertsen er nestleiar i Coop Norge SA sitt styre.

Våre tilsette

Gjennom 2015 har til saman 1441 personar hatt tilsetjingstilhøve i Coop Vest SA, og ved årets slutt var det registrert i alt 851 tilsette. Av disse var det 152 heiltidsstillingar og 699 deltidstillingar/ekstrahjelpar, totalt 449 årsverk.

Kvinneandelen av tilsette i laget er stor, og 73,1 % av alle tilsette var kvinner.

Laget hadde i 2015 i alt 42 kvinner i leiande stillingar og 38 menn.

Diskriminering

Diskrimineringslova sitt formål er å fremma likestilling, sikre like mogelegheiter og rettigheter, samt å hindra diskriminering på grunn av etnisitet, nasjonal opprinnelse, avstamning, hudfarge, språk, religion og livssyn.

Coop Vest arbeidar målretta for å fremma lova sine formål innanfor vår virksomheit. Aktivitetane omfattar mellom anna rekruttering, lønns- og arbeidsvilkår, forfremjing, utviklingsmoglegheiter og beskytting mot trakassering. Selskapet har som mål å vere ein arbeidsplass der diskriminering ikkje finn stad på grunn av nedsatt funksjonsevne. Laget arbeider aktivt og målretta for å utforme og tilrettelegge dei fysiske forholda slik at verksemda sine ulike funksjonar kan nyttast av flest mogleg. For arbeidstakarar eller arbeidssøkarar med nedsett funksjonsevne foretar vi individuell tilrettelegging av arbeidsplass og arbeidsoppgåver.

Gullklokker

I 2015 var det i alt 5 tilsette som fikk gullklokke etter 25 års samanhengande tenestetid.

Dei 5 er: Bjørn Knardal, Marked Syvde/Fiskå, Torill Flo Kroken, Marked Homindal, Heidi Engesæter, Prix Sandane, Åse Åmot Evebø, Prix Sandane, og Ivar Dvergsdal, hovudkontoret. Gullklokkene vart delt ut i samband med dei regionale samlingane hausten 2015.

Kompetanse

Utvikling av kompetansen hjå dei tilsette er til ei kvar tid viktig for å skape framgang i laget. Med hjelp av verktoya butikksjefar og gruppeleiarar har fått i leiarprogrammet «Leiing som fag», var arbeidet med reduksjon av svinn eit sentralt tema i 2015. Dette gjennom prosjektet kalla «7x1=52». I tillegg var nye butikksjefar gjennom programmet «Leiing som fag».

Coop Vest har fokus på å legge til rette for unge lovande tilsette i laget, og har mellom anna utvikla eit eige trainee program. I 2015 starta vi to kull. Det første kullet på 5 trainee tok til i januar 2015. Kull nr 2 med 8 trainee tok til hausten 2015. Kull 1 vert avslutta våren 2016, medan kull 2 har si avslutning hausten 2016.

I samband med rekruttering av nye unge tilsette har Coop Vest SA inngått ein samarbeidsavtale med Mo og Øyrane vgs om 4S ordning. Eleven deltek vekselvis på skulen og i Coop Vest SA i 4 år. Til saman 4 år på skule og i bedrift gjev fagbrev og studiekompetanse. I 2015 vart 3 elevar teke opp i denne ordninga.

Arbeidsmiljøet

Coop Vest har frå 2010 vore IA-bedrift, og laget har gjennom IA-systemet arbeid aktivt for å redusere sjukefråværet. Dette arbeidet har også gitt resultat. Det totale sjukefråværet var i 2010-8,6 %, 2011-7,2 %, 2012-6,7%, 2013- 7,4 %, 2014 - 6,6%. I 2015 var sjukefråværet 6,4 %. Av dette utgjorde kortidsfråværet 2,4 %. I 2015 er det registrert 2 skader som har medført sjukemelding.

Målsetjinga for HMS-arbeidet i Coop Vest SA er primært å førebygge ulykker og helseskadar, samt å skape trivsel for medarbeidarane. Gjennom eit godt arbeidsmiljø, gode rutinar og konkurransedyktig drift skal vi lage gode løysingar som kundane våre ynskjer å nytte.

Samarbeids- og miljøutvalet har, etter valet i 2015 hatt følgjande samansetning: Frå arbeidstakar: Jostein Heilevang, Bjørg Aase, May Iren Kleppe, Mildrid Myrvoll, Linda Espelund, Else Beate Barstad og Lars Brusegard.

Miljøaspekt har sterk forankring i Coop sitt verdigrunnlag. Ein av Coop sine kjerneverdier er «omtanke» – for menneske, dyr og miljø.



Frå arbeidsgjevar: Wilhelm Gjertsen, Geir Espe, Rune Økland, Øyvind Indrebø og Anne Grepstad

Arbeidet i Samarbeids- og miljøutvalet har vore utført i samsvar med retningslinjene. Laget har hatt 5 møte i 2015, og har mellom anna drøfta ombyggingssaker, opplæring, informasjonsrutinar, butikkstruktur og vernerundar.

Regionale samlingar

Coop Vest SA gjennomførte hausten 2015 4 regionale samlingar for tilsette og medlemstillitsvalde i laget. I tillegg til informasjon om drift, utvikling og framtidige utfordringar i Coop Vest SA, var det underhaldning ved Kjell Bigset (Klypa) samt at det vart delt ut gullklokker.

Miljø

Forureining av det ytre miljø, som følgje av laget si verksemd er akseptabelt.

Kjerneverksemda til Coop Vest SA er kjøp og sal av varer. Verksemda påverkar miljøet direkte og indirekte gjennom transport, avfall, energiforbruk og miljømessige effektar varene kan medføre etter at dei er selde til forbrukar.

Miljøaspekt har sterk forankring i Coop sitt verdigrunnlag. Ein av Coop sine kjerneverdier er «omtanke» – for menneske, dyr og miljø. Vi søker derfor å motverke miljømessige skadeverknader gjennom ein strategi som går på å vere i fremste rekke når det gjeld avfallhandtering, bruk av miljøvennelege kjølemedia, varmegjenvinning

og energiøkonomisering generelt. Ved ombyggingar og ved planlegging av nye butikkar tek vi miljøomsyn. Coop satsar aktivt på å bygge ut daglegvaresortimentet med økologiske og miljøvennelege produkt. Med dette håpar vi å medverke til gode haldningar blant medarbeidarar og forbrukarar. Coop sine daglegvarekjeder er blant dei store norske kjedane som har størst sortiment av økologiske og miljøvennelege varer. Våre verdier skal prege det arbeidet vi gjer gjennom vegval, samarbeid internt og eksternt, kundesamband og heile bedriftskulturen.

Finansiell risiko og utsikter framover

Likviditeten i laget vert vurdert som tilfredsstillande. Det er ikkje bestemt å gjennomføre tiltak som endrar likviditetsrisikoen. Største likviditetsrisikoen relaterer seg til uttak av medlemsinnskott. For Coop Vest SA sin del så meiner vi at denne risikoen er avgrensa som følgje av eit konkurransekyktig rentenivå.

Årets resultat viser ein positiv trend på butikknivå. Fleire butikkar har i 2015 vist gode resultatforbetringar.

Det er framleis rom for forbetringar, og vi vil ha fokus på å redusere svinn, auke effektiviteten og sikre eit godt arbeidsmiljø. Våre oppgraderingsprosjekt i eksisterande butikkportefølje har gjeve omsetningsauke. Dei siste års store investeringsprosjekt tyngjer fortsatt nokre av avdelingsrekskapa, men auka konkurransekraft er forventta å trygge butikkane og gje framtidig god lønsemd. Nye oppgraderingsprosjekt

er planlagt i åra framover.

Nyetableringar vert vurdert fortløpande i høve til moglegheiter i marknaden, kalkulerert inntening og risiko. Slik skal salsvekst og langsiktig lønsemd sikrast.

Grunnlaget for vidare drift

Årsrekneskapen er gjort opp ut frå føresetnad om vidare drift. Styret meiner at det er grunnlag for vidare drift. Styret meiner at det framlagde rekneskapet gir eit rett bilde av Coop Vest SA sine eigedelar og gjeld, finansiell stilling og resultat.

Kjøpeutbytte 2016

Det er førehandsgarantert 1 % kjøpeutbytte for år 2016.

Avslutning

I skrivande stund er vi allereie langt inne i eit nytt år med nye store oppgåver for Coop Vest SA. Året vert krevjande, med mange moglegheiter. I ei tid med store butikkomleggingar står arbeidsoppgåvene i kø. Saman skal vi gjere alt for at Coop Vest SA skal ha ein sterk marknadsposisjon og framstå med gode og tidsriktige butikkar. Vi må fokusere på rasjonell, effektiv og konkurransekyktig drift. Butikkane i marknadssområdet vårt må tilpassast kundane for å vinne konkurransen.

Styret vil til slutt takke alle som i år 2015 har bidrege til den positive utviklinga i Coop Vest SA. Takka går til alle tilsette for stor og god innsats og til tillitsvalde på alle plan. Ei særleg takk til medlemmene og kundane våre som støttar opp om laget.

Førde, 2.mars 2016

Wilhelm Gjertsen

Wilhelm Gjertsen, leiar
valt av medlemmane

Trudi Vågane

Trudi Vågane, nestleiar
valt av medlemmane

Kari Riise

Kari Riise
valt av medlemmane

Hege Inderberg

Hege Inderberg
valt av medlemmane

Geir Årvik

Geir Årvik
valt av medlemmane

Anders Kleiveland

Anders Kleiveland
valt av dei tilsette

Dagmar Nese

Dagmar Nese
valt av dei tilsette

Martin Hamre

Martin Hamre
valt av dei tilsette

Geir Espe

Geir Espe
adm. direktør

Coop Vest SA

Resultatrekneskap pr. 31.12.2015

NOTE	2015		2014		
	% i 1000 KR.		%		
SALSINNTEKT	3	1 705 626 243	100,00	1 652 526	100,00
KJØPEUTBYTTE TIL MEDLEMMAR	1	12 779 525		12 145	
NETTO OMSETNING		1 692 846 718		1 640 381	
VAREKOSTNAD		1 333 263 806	78,17	1 291 157	78,13
BRUTTOFORTENESTE		359 582 912	21,08	349 224	21,13
ANDRE NETTO DRIFTSINNTEKTER	2	39 759 303	2,33	38 856	2,35
NETTO DRIFTSINNTEKTER		399 342 216	23,41	388 080	23,48
LØNSKOSTNAD	5, 6	225 460 687	13,22	218 303	13,21
AVSKRIVING PÅ VARIGE DRIFTSMIDLAR	7	29 987 003	1,76	32 477	1,97
ANNA DRIFTSKOSTNAD	7, 14	121 902 675	7,15	116 224	7,03
SUM DRIFTSKOSTNADER		377 350 365	22,12	367 003	22,21
DRIFTSRESULTAT		21 991 850	1,29	21 077	1,28
FINANSINNTEKTER	2	4 840 975	0,28	5 582	0,34
FINANSKOSTNADER	2	5 223 644	0,31	7 145	0,43
NETTO FINANSIELLE POSTAR		-382 668	-0,02	-1 563	-0,09
ORDINÆRT RESULTAT FØR SKATTEKOSTNAD		21 609 182	1,27	19 513	1,18
SKATTEKOSTNAD PÅ ORDINÆRT RESULTAT	10	7 285 102	0,43	5 967	0,36
ÅRSRESULTAT		14 324 080	0,84	13 547	0,82
OVERFØRINGAR					
OVERFØRT TIL RENTER AV ANSVARSINNSKOT		75 360		73	
OVERFØRT TIL ANNA EIGENKAPITAL		14 248 720		13 473	
Sum overføringar		14 324 080		13 547	

Coop Vest SA

Balanse pr. 31.12.2015

NOTE	2015		2014	
		%	i 1000 KR.	%
EIGEDLAR				
ANLEGGSMIDLAR				
Immaterielle eigedlar				
UTSETT SKATTEFORDEL	10	9 494 883	11 085	
GOODWILL	7	1 008 000	1 374	
Sum immaterielle eigedlar		10 502 883	12 459	1,83
Varige driftsmidler				
AKTIVERTE KOSTN. LEIDE LOKALER	7	10 912 355	10 907	
TOMTER, BYGNINGAR	7,9	189 378 262	187 591	
MASKINER OG ANLEGG	7	32 392 013	27 032	
INVENTAR, KONTORMASKINER	7	38 504 911	33 321	
Sum varige driftsmidler		271 187 542	258 851	37,94
Finansielle anleggsmidler				
INVESTERING I TILKNYTTA SELSKAP	8	72 036 000	69 336	
ANDELSINNSKOT NKL		35 302 190	34 613	
INVESTERING I AKSJER OG ANDELAR	8	1 046 401	636	
NETTO PENSJONSMIDLAR	6	745 160	0	
Sum finansielle anleggsmidler		109 129 751	104 585	15,33
SUM ANLEGGSMIDLAR		390 820 175	375 894	
Omløpsmidlar				
VAREBEHOLDNING	4,9	152 350 000	141 404	
PROSJEKTER I ARBEID		2 956 800	2 957	
DEBITORAR	16	10 246 858	10 779	
ANDRE FORDRINGER		4 742 286	2 831	
INNSKOT NKL		33 428 543	945	
BANKINNSKOT, KONTANTER	13	100 695 774	147 486	
Sum omløpsmidlar		304 420 262	306 401	44,91
SUM EIGEDLAR		695 240 437	682 295	100,00

Coop Vest SA

Eigenkapital og gjeld pr. 31.12.2015

NOTE	2015		2014	
		%	i 1000 KR.	%
EIGENKAPITAL				
Innskoten eigenkapital				
MEDLEMANE SITT ANSVARSINNSKOT	11, 12	15 675 383	14 964	
Sum innskoten eigenkapital		15 675 383	14 964	2,19
Opptent eigenkapital				
FELLESEIGD ANSVARSKAPITAL	11	40 577 956	39 339	
UTBYTTEFOND	11	31 113 832	28 164	
ANNA EIGENKAPITAL	11	189 909 577	169 420	
Sum opptent eigenkapital		261 601 365	236 922	34,72
SUM EIGENKAPITAL	11	277 276 748	251 886	36,92
GJELD				
Avsetning for forpliktingar				
PENSJONSFORPLIKTINGAR	6	0	285	
Sum avsetning for forpliktingar		0	285	0,04
Anna langsiktig gjeld				
MEDLEMSINNSKOT		287 923 394	299 748	
GJELD TIL KREDITTINSTITUSJONAR		0	17 090	
ØVRIGE LANGSIKTIG GJELD		40 000	40	
Sum anna langsiktig gjeld		287 963 394	316 878	46,44
Kortsiktig gjeld				
LEVERANDØRGJELD		51 669 354	38 061	
BETALBAR SKATT	10	5 650 246	1 817	
SKULDIG OFFENTLEG AVGIFTER		26 478 981	29 781	
SKULDIG KJØPEUTBYTTE		14 483 245	14 381	
ANNA KORTSIKTIG GJELD	15	31 718 470	29 206	
Sum kortsiktig gjeld		130 000 295	113 247	16,60
SUM GJELD		417 963 689	430 410	63,08
SUM EIGENKAPITAL OG GJELD		695 240 437	682 295	100,00

Førde den 31. desember 2015 / 2. mars 2016

 Wilhelm Gjertsen, leiar
valt av medlemmane
  Trudi Vågane, riestleiar
valt av medlemmane
  Kari Riise
valt av medlemmane
  Hege Inderberg
valt av medlemmane
  Geir Årvik
valt av medlemmane

 Anders Kleiveland
valt av dei tilsette
  Dagmar Nese
valt av dei tilsette
  Martin Hamre
valt av dei tilsette
  Geir Espé
adm. direktør

Coop Vest SA

Notar til rekneskapen 2015

1 Rekneskapsprinsipp

Årsrekneskapen er sett opp i samsvar med rekneskapslova av 1998 og god rekneskapskikk i Noreg.

Fusjon

Coop Vest SA har fusjonert med Coop Dale SA med rekneskapsmessig verknad frå 01.01.2015. Fusjonen er rekneskapsført til kontinuitet fordi fusjonen ikkje er nokon rekneskapsmessig transaksjon som gjennomførast basert på verkeleg verdi. Det er ikkje utarbeida samanlikningstal for 2014 i årsrekneskapet.

Hovudregel for vurdering og klassifisering av eigedelar og gjeld

Eigedelar bestemte til varig eige eller bruk er klassifisert som anleggsmidlar. Andre eigedelar er som omløpsmidlar. Fordringar som skal tilbakebetalast innan eit år er klassifisert som omløpsmidlar. Ved klassifisering av kortsiktig og langsiktig gjeld er tilsvarande kriterium lagt til grunn.

Anleggsmidlar

Anleggsmidlar er vurdert til anskaffingskost med frådrag for planmessige avskrivningar. Anleggsmidlar med avgrensa økonomisk levetid blir avskrivne lineært over den økonomiske levetida. Anleggsmidlar nedskrivast til verkeleg verdi ved verdifall som forventast ikkje å vere forbigående. Nedskrivninga reverserast i den utstrekning grunnlaget for nedskrivning ikkje lengre er til stades. Vurderingseining ved vurdering av verdifall på bygg og annan fast eigedom er det enkelte bygg. Vurderingseining ved vurdering av verdifall på maskiner og anlegg samt driftslausøyre, er laget som heilheit, sidan desse samla genererer ein kontantstrøm.

Omløpsmidlar

Omløpsmidlar er vurdert til lågaste av anskaffingskost og verkeleg verdi.

Gjeld

Annan langsiktig gjeld og kortsiktig gjeld er vurdert til pålydande beløp.

Immaterielle eigedelar

Utgifter til eiga tilverking av immaterielle eigedelar, herunder utgifter til eiga forskning og utvikling, balanseførast når det er sannsynleg at dei framtidige økonomiske fordelane knytta til eigedelane vil tilflyte selskapet og anskaffelseskost kan målast påliteleg. Immaterielle eigedelar som er kjøpt enkeltvis, er balanseført til anskaffelseskost. Immaterielle eigedelar overtatt ved kjøp av virksomhet, er balanseført til anskaffelseskost når kriteria for balanseføring er oppfylt. Immaterielle eigedelar med begrensa økonomisk levetid avskrivast planmessig. Immaterielle eiendeler nedskrives til gjenvinnbart beløp dersom de forventede økonomiske fordelane ikke dekker balanseført verdi og eventuelle gjenstående tilvirkningsutgifter.

Leigeavtalar

Driftsmiddel som vert leigd på vilkår som i det vesentlige overfører økonomisk risiko og kontroll til selskapet (finansiel leasing), vert balanseført under varige driftsmiddel og tilhøyrande leigeplikter er tatt med som gjeld under rentebærande langsiktig gjeld til noverdien av leigebetalningane. Driftsmiddelet er avskrive planmessig, og skyldnaden er redusert med betalt leige etter frådrag for berekna rentekostnad.

Inntekter

Inntekt rekneskapsførast når den er opptent, altså når både risiko og kontroll i hovudsak er overført til kunden. Dette vil normalt være tilfellet når vara er levert til kunden. Inntektene rekneskapsførast med verdien av vederlaget på transaksjonstidspunktet.

Kostnader

Kostnader rekneskapsførast som hovedregel i samme periode som tilhøyrande inntekt. I dei tilfelle der det ikkje er ein klar samanheng mellom utgift og inntekt fastsettast fordelinga etter skjønsmessige kriterier. Øvrige unntak frå samanstillingsprinsippet er angitt der det er aktuelt.

Varer

Varer er vurdert til lågaste av anskaffingskost og netto salsverdi. Det vert avsett for påreklege ukurans på verdien av varelageret.

Fordringar

Kundefordringar og andre fordringar er førte opp til pålydande etter frådrag for avsetning til forventta tap. Avsetning til tap blir gjort på grunnlag av ei individuell vurdering av dei enkelte fordringane.

Bankinnskot, kontantar o.l.

Bankinnskot, kontantar o.l. inkluderer kontantar, bankinnskot og andre betalingsmiddel med forfallsdato som er kortare enn tre månader frå anskaffing.

Aksjar og andeler i tilknytt selskap mv.

Investeringar i tilknytt selskap vurderast etter kostmetoden. Investeringa blir nedskreve til verkleg verdi dersom verdifallet ikkje er forbigående og det må anses nødvendig etter god rekneskapskikk. Motteke utbytte er inntektsført som annan finansinntekt. Tilsvarande gjeld for investering i tilknytt selskap.

Pensjonar

Innskuddsplanar periodiserast etter samanstillingsprinsippet. Årets innskot til pensjonsordninga kostnadsførast. Ein ytelsesplan er ei pensjonsordning som ikkje er ein innskotsplan. Ved rekneskapsføring av pensjon som er ytelsesplan, kostnadsførast forpliktinga over oppteningstida i henhold til planens oppteningsformel. Allokeringsmetode tilsvarar planens oppteningsformel med mindre det vesentlege av oppteninga skjer mot slutten av oppteningsperioden. Lineær opptening vert då lagt til grunn. For pensjonsordningar etter lov om foretakspensjon anvendast såleis lineær opptening. Estimataavvik og virkninga av endra forutsetningar amortiserast over forventa gjenverande oppteningstid i den grad dei overstig 10 % av den største av pensjonsforpliktingane og pensjonsmidlane (korridor). Virkninga av planendringar med tilbakevirkande kraft som ikkje er betinga av framtidig tilsetjing, innreknast i resultatrekneskapen umiddelbart. Planendringar med tilbakevirkande kraft som er betinga av framtidig tilsetjing, fordelast lineært over tida fram til ytinga ikkje lenger er betinga av framtidig tilsetjing. For oppteningsbaserte uføreytingar som er ein separat plan, vil effekten av eventuelle estimataavvik og planendringar resultatførast umiddelbart. Netto pensjonsforplikting er differansen mellom noverdien av pensjonsforpliktingane og verdien av pensjonsmidlar som er avsett for betaling av ytingane. Pensjonsmidlane vurderast til verkeleg verdi.



Gjennom 2015 har til saman 1441 personar hatt tilsetjingstilhøve i Coop Vest SA, og ved årets slutt var det registrert i alt 851 tilsette.

Måling av pensjonsforplikting og pensjonsmidlar gjennomførast på balansedagen. Arbeidsgiveravgift er inkludert i tala, og er rekna av netto faktisk underfinansiering. AFP-forpliktingar innanfor LO/NHO-ordninga er en ytelsesbasert fleireforetaksordning, men som rekneskapsførast som ei innskotsbasert ordning då den ikkje er målbar.

Låneinnskot frå medlemmane

Låneinnskot frå medlemmane er klassifisert som langsiktig gjeld, sidan majoriteten av desse har plassert midlane som ei langsiktig plassering. Det ligg ingen bindingar i forhold til når midlane kan takast ut.

Kjøpeutbyte

Kjøpeutbyte til medlemmane fråtrekt mva er ført som reduksjon i salsinntekt. Skuldig kjøpeutbyte til medlemmane er oppført som kortsiktig gjeld i balansen.

Skattar

Skattekostnaden er samanstillt med rekneskapsmessig resultat før skatt. Skattekostnaden er sett saman av betalbar skatt (skatt på årets direkte skattepliktige inntekt), formuesskatt og endring i netto utsett skatt. Utsett skatt og utsett skattefordel er oppført netto i balansen med 25 % av grunnlaget.

Kontantstraumoppstilling

Kontantstraumoppstillinga er utarbeida etter den indirekte metoden. Kontantar og kontantekvivalentar kontantekvivalentar omfattar kontantar, bankinnskot og andre kortsiktige, likvide plasseringar.

2 Postar som er samanslegne

Resultatrekneskapen	2015	2014
Andre driftsinntekter		
Husleigeinntekt	4 095 407	3 911 595
Provisjonsinntekter	13 609 080	13 444 312
Bonus NKL og andre	19 994 774	18 636 804
Arbeidsinntekt verkstad	0	0
Vinst v/sal anleggsmiddel	72 448	562 240
Diverse inntekter	1 987 595	2 301 179
Sum andre netto driftsinntekter	39 759 303	38 856 130

Finansinntekter

Renteinntekt	4 829 380	5 567 587
Anna finansinntekt	11 595	14 083
Sum finansinntekter	4 840 975	5 581 670

Finanskostnader

Rentekostnader	4 324 399	6 257 511
Annan finanskostnad	899 245	887 580
Sum finanskostnader	5 223 644	7 145 091

3 Salsinntekter

	2015	2014
Pr. verksemdsområde		
Handelsverksemd - detaljhandel/ daglegvarer	1 454 993 514	1 406 666 782
Handelsverksemd - detaljhandel/ faghandel	250 632 729	245 859 283
Sum	1 705 626 243	1 652 526 065

Omsetning fordelt pr. profil

Mega	337 953 355	385 660 089
Extra	558 754 143	467 902 242
Prix	205 982 221	211 363 642
Marked	352 303 795	341 740 809
Spesialvarer	36 716 139	36 496 594
Kafe	30 490 821	26 461 525
Bygg	183 425 769	182 901 164
Sum	1 705 626 243	1 652 526 065

4 Varer

Varer er vurdert til det lågaste av gjennomsnittleg anskaffingskost og netto salsverdi. Varebeholdninga er i balansen ført opp til kostpris med frådrag for ukurans.

Varelager	2015	2014
Innkjøpte handelsvarer	174 502 000	163 929 000
Avsetning ukurans	-22 152 000	-22 525 000
Bokført varelagerverdi	152 350 000	141 404 000

5 Lønnskostnader, tal tilsette, godtgjeringar, lån til tilsette mm.

Lønnskostnader	2015	2014
Lønningar	192 712 001	186 006 092
Folketrygdavgift	24 273 749	24 032 353
Pensjonskostnadar	5 851 925	5 874 891
Andre ytingar	2 623 012	2 389 482
Sum	225 460 687	218 302 818
Tal tilsette	851	871

Utvikling av kompetansen
hå dei tilsette er til ein kvar tid viktig
for å skape framgang i laget.



Ytingar til leiande personar	Lønn	Anna godtgjering	Pensjonsforpliktingar 31.12.	2015	2014
Dagleg leiar	1 679 800	7 267	Påløpte pensjonsforpliktingar 31.12	3 498 645	5 358 556
Styreleiar	128 355		Verkeleg verdi av pensjonsmidlar	-3 710 550	-4 766 647
Øvrige styremedlemmer	29 963 fast godtgjering		Arbeidsgiveravgift	-26 064	72 805
Øvrige styremedlemmer	900 pr. møte		Estimataavvik	-507 192	-380 074
			Sum netto ytelesbasert pensj.forpl. 31.12.	(745 160)	284 641

Det er ikkje gjeve lån eller bonusavtale til leiande personar eller medlemmer av styret. Administrerande direktør har avtale om eitt års etterlønn ved avgang.

Revisor

Godtgjersle til revisor er fordelt slik:	
Lovpålagt revisjon eks. mva	325 000
Annan bistand	103 210
Revisjon av Coop Dale	25 000

6 Pensjonskostnader, -middel og -ansvar

Foretaket er pliktig til å ha tenestepensjonsordning etter lov om obligatorisk tenestepensjon, og har pensjonsordning som tilfredsstiller krava i denne lov.

Innskotsplan

Foretakets innskotsordning er organisert i henhold til lov om innskotspensjon.

Ytelsesplan

Selskapets ytelsesbaserte pensjonsordningar gir rett til definerte framtidige ytingar. Desse er i hovudsak avhengig av antall oppteningsår, lønnsnivå ved oppnådd pensjonsalder og storleiken på ytingane frå folketrygda. Forpliktingane er fondert gjennom eit forsikringselskap. Denne ordninga blei lukka i løpet av 2012.

Som følgje av AFP-tilskottsloven blei gamal AFP-ordning lukka per 31.12.2010. Lukkinga av denne blei handsama rekneskapsmessig som avkorting. Den nye AFP-ordninga er ein ytelsesbasert fleireforetaksordning, som den gamle AFP-ordninga i LO/NHO-området. Den nye AFP-ordninga blir rekneskapsmessig sett på som ei ny ordning, ikkje som ei endring av den eksisterande ordninga.

Regnskapsføring knytta til gamal AFP-ordning

Gjenverande rekneskapsført forplikting for gamal AFP-ordning pr 31.12.2014 er kostnadsført i 2015. Denne gjaldt for AFP-pensjonistar gått av før 2011 (25 % eigenandel samt premie for åra 2011-2015).

Regnskapsføring av forplikting for ny AFP-ordning

Foretaket har ei reell økonomisk forplikting som følge av avtalen om ny AFP-ordning. I 2015 foreligger imidlertid ikkje tilstrekkeleg informasjon for å muleggjere innrekning av ny forplikting i årsrekneskapsplanen for 2015. Dette medfører at ingen forplikting for ny ordning balanseførast i 2015.

Pensjonsmidlar består av følgjande	2015	2014
Aksjar	374 766	10,10 %
Omløpsobligasjonar	504 635	13,60 %
Pengemarknad	935 059	25,20 %
Anleggsobligasjonar	1 257 876	33,90 %
Eigedom	545 451	14,70 %
Anna	92 764	2,50 %

Endring i noverdi av ytelsesbaserte pensjonsforpliktingar

	2015	2014
Ytelsesbasert pensjonsforplikting 01.01.	5 358 556	6 076 133
Årets pensjonsopptening	32 341	35 760
Rentekostnad på pensjonsforpliktingane	140 787	212 643
Overtaking / oppkjøp	-1 445 282	0
Estimataavvik	0	-6 056
Pensjonsutbetalingar	-854 152	-959 924

Ytelesbasert pensjonsforplikting 31.12.

Endring i pensjonsmidlar

	2015	2014
Pensjonsmidlar ved periodens start	4 766 647	4 963 889
Forventa avkastning på pensjonsmidlane	177 079	205 575
Aktuarielt (tap)/gevinst	129 872	-135 496
Administrasjonskostnader	-144 888	-116 270
Overtaking / oppkjøp	-1 149 707	0
Innbetalt premie / til premiefond	303 509	176 116
Pensjonsutbetalingar	-371 962	-327 167

Pensjonsmidlar (marknadsværdi) pr. 31.12.

	3 710 550	4 766 647
--	------------------	------------------

Coop Vest SA
har ein marknadsdel i 2015
på om lag 30 prosent.



Kostnad innrekna i resultatet	2015	2014
Årets pensjonsopptening	32 341	35 760
Rentekostnad på pensjonsforpliktelsane	140 787	212 643
Pensjonskostnad (brutto)	173 128	248 403
Forventa avkastning på pensjonsmidlane	-32 191	-89 305
Pensjonskostnad (netto) før AGA	140 937	159 098
Res. ført aktuarielt tap/(gevinst)	50 525	-354 021
Res.ført nettoforplikting avkorting/ oppgjær tap/(gev)	-331 931	0
Resultatført andel aktuarielt tap/(gev) ved avkorting/ oppgjær	-29 327	0
Periodisert arbeidsgiveravgift	17 336	19 570
Resultatført pensjonskostnad etter AGA	-152 460	-175 353
Innskuddsbasert pensjonsordning	3 651 651	3 310 395
Tilskudd til LO/NHO-ordningen	3 162 678	3 057 963

Aktuarielle forutsetningar for berekning av kostnad

	2015	2014
Diskonteringsrente	2,50 %	3,00 %
Avkastning på pensjonsmidlane	3,30 %	3,80 %

7 Varige driftsmidlar

Varige driftsmidlar blir avskrivne over forventa økonomisk levetid. Avskrivningane er fordelt lineært over forventa økonomisk levetid.

	Goodwill	Aktiverte kostn. Leide lokaler	Bygn. og anna fast eigedom	Maskiner og anlegg	Inventar, kontormaskiner	Totalt
Anskaffingskost 1.1.	1 830 500	14 765 710	297 654 531	75 801 911	121 006 759	511 059 411
Tilgang kjøpte driftsmiddel	0	1 232 343	8 170 711	13 052 367	17 921 198	40 376 619
Avgang	0	0	0	0	0	0
Anskaffingskost 31.12.	1 830 500	15 998 053	305 825 242	88 854 278	138 927 957	551 436 030
Akkumulerte av-/nedskrivningar	822 500	5 085 698	116 446 980	56 462 265	100 423 046	279 240 489
Bokført verdi pr. 31.12.	1 008 000	10 912 355	189 378 262	32 392 013	38 504 911	272 195 541
Årets avskrivningar	366 000	1 226 988	7 638 422	7 744 394	13 011 199	29 987 003
Økonomisk levetid	5 år	10 år	25 - 50 år	3-7 år	5-7 år	
	Avskrivningsplan	Lineær	Lineær	Lineær	Lineær	
Lineær						
Årleg leige av ikkje balanseførte leigeavtaler:				Leigeperiode		
Leige av lokaler til butikkdrift kr.		28 354 295		3-10 år		
Leige av maskiner og utstyr kr		1 430 695		5 år		

Coop Vest SA sin verdijusterte egenkapital i 2015 er på om lag 50 %, noko som gjev selskapet god handlefridom dei komande åra.



8 Tilknytt selskap m.v.

Anleggsaksjar og mindre investeringar i andre selskap der selskapet ikkje har betydeleg innflyting er balanseført til kostpris. Investeringane blir nedskrevne til verkeleg verdi dersom verdifallet ikkje er forbigående. Utbetalingar frå selskapa er inntektsført som anna finansinntekt.

Firma	Forretningskontor	Stemmeandel	Eigarandel	Eigenkapital i følge siste årsrekneskap	Årsresultat i følge siste årsrekneskap
Coop Vest Eigedom AS	Moss	50,00 %	50,00 %	154 503 331	5 145 422
Byggforvaltning Norge AS	Ålesund	33,33 %	33,33 %	735 000	-136 000

Indirekte eige gjennom Coop Vest Eigedom (oppstilt er CVE sine andelar)

Coop Vest Eigedom Ulsteinvik AS	Moss	100,00 %	100,00 %	4 489 539	504 978
Moengården Vest AS	Nordfjordeid	50,00 %	50,00 %	57 701 467	9 291 329
Citus AS	Førde	50,00 %	50,00 %	-233 432	-295 351
Bicos AS	Nordfjordeid	50,00 %	50,00 %	0	0
Setrevegen 2 AS	Stryn	45,00 %	45,00 %	-668 217	-640 012
Coop Vest Eigedom Øyrane AS	Moss	50,00 %	50,00 %	4 391 995	-193 011

9 Pantsettingar og garantiar m.v.

Samvirkelagenes Garantifond AL, Oslo, har pant for kr 170.000.000 i varelageret og for kr. 160.000.000 i fast eigedom. Dette er garantiansvar for medlemmane sitt låneinnskott i samvirkelaget.

10 Skatt

Skattar blir kostnadsført når dei påløper, det vil seie at skattekostnaden er knytta til det rekneskapsmessige resultat før skatt. Skattekostnaden består av betalbar skatt (skatt på årets skattepliktige inntekt og skatt på formue i samvirkebedrifter) og endring i netto utsett skatt. Skattekostnaden er fordelt på ordinært resultat og formue i samsvar med skattegrunnlaget.

Årets skattekostnad kjem fram slik:

Betalbar inntektsskatt	4 722 787
Betalbar formuesskatt	927 459
For lite avsett tidl. år	45 190
Brutto endring utsett skattefordel i balansen	1 589 665
Skattekostnad ordinært resultat	7 285 102

Avstemming skattekostnad og skatt utrekna med nominell skattesats:

Årets totale skattekostnad	7 285 102
Skatt utrekna med nominell skattesats (27%) av resultat før skatt	5 834 479
Avvik	1 450 623

Forklaring:

Skatt på permanente forskjellar	-2 060
Skatt på formue	-927 459
Effekt av fusjon på midlertidige forskjellar	283 278
Effekt av endra skattesats på utsett skattefordel	-759 192
Sum forklaring	-1 450 623

Ordinært resultat før skattekostnad	21 609 182
Permanente forskjellar	7 629
Framførbart skattemessig underskot	0
Endring midlertidige forskjellar	-4 125 006
Grunnlag betalbar skatt	17 491 805
Skatt, 27%	4 722 787
Skatt på formue	927 459
Sum betalbar skatt	5 650 246

Spesifikasjon av grunnlag for utsett skattefordel

	2015	2014
Forskjellar som blir utlikna:		
Anleggsmiddel	-19 008 108	-22 871 933
Omløpsmiddel	-23 202 000	-23 769 800
Pensjonsforpliktingar/pensjonspreiefond	745 160	-289 641
Andre avsetningar	-4 857 513	-5 601 826
Gevinst- og tapskonto	8 342 930	10 428 663
Sum	-37 979 531	-42 104 537
Utsett skattefordel	-9 494 883	-11 368 225
Effekt av fusjon på midlertidige forskjellar	0	283 278
Bokført utsett skattefordel (25 %, 27 %)	-9 494 883	-11 084 947

Coop Vest SA har i 2015 hatt 7,5 millionar betalande kundar som har handla over 62,2 millionar varer.



11 Eigenkapital

	Ansvarsinnskott	Felleseigd ansv.kap.fond	Utbyttefond	Annan EK	Sum
Eigenkapital 1. januar	14 963 570	39 338 956	28 163 832	169 419 513	251 885 871
Årets endring i eigenkapital					
EK-effekt fusjon Coop Dale	339 466	1 239 000	2 950 000	6 241 344	10 769 810
Endring ansvarsinnskott	372 347				372 347
Frå årets resultat				14 248 720	14 248 720
Eigenkapital 31. desember	15 675 383	40 577 956	31 113 832	189 909 577	277 276 748

12 Eigarstruktur

Coop Vest SA er ei medlemseigd verksemd med 52.289 medlemmar pr. 31.12.15. Alle medlemmar har ei stemme på årsmøtet.

13 Bundne middel

I posten inngår bundne bankinnskott med kr 11.219.509,-.

14 Andre driftskostnader

	2015	2014
Kostnader knytta til drift butikklokaler/eigedom	57 633 977	56 392 210
Leige av utstyr	7 370 557	6 641 815
Anskaffelse og reperasjonar	12 995 028	12 264 446
Eksterne tenester	3 337 900	2 684 033
Bilkostnader	1 238 998	1 203 429
Reisekostnader	1 858 321	1 586 912
Annonser, reklame, sponsorstøtte	25 708 001	24 647 414
Kontorrekvisita, telefon, porto osv.	8 704 804	7 300 784
Andre kostnader	3 055 089	3 502 888
Sum	121 902 675	116 223 931

15 Anna kortsiktig gjeld

	2015	2014
Trukke fagkontigent	164 058	156 432
Skuldige feriepengar	21 418 752	20 554 162
Skuldig løn	4 517 759	2 996 700
Anna kortsiktig gjeld	5 617 900	5 498 294
Sum	31 718 470	29 205 588

16 Fordringar

	2015	2014
Kundefordringar til pålydande	11 296 858	11 779 008
Avsetning til tap	-1 050 000	-1 000 000
Bokført verdi kundefordringar	10 246 858	10 779 008
Fordringar med forfall om over 12 mnd	0	0

17 Transaksjonar med nærstående partar

Coop Vest SA har husleigeavtaler med Coop Vest Eigedom AS som er 50/50 eigd av Coop Vest SA og Coop Norge Eiendom AS. Det er i 2015 betalt kr. 11.522.633 i husleige til Coop Vest Eigedom AS og datterselskaper.

18 Finansiell Risiko

Marknadsrisiko

Marknadsrisikoen er vurdert å være låg. Laget har ingen eksponering i utanlandsk valuta, og endringar i rentenivået vil ha avgrensa påverknad på laget.

Kreditrisiko

Risikoen for at ein motpart ikkje skal ha økonomisk evne til å oppfylle sine forpliktingar overfor laget vert sett på som låg. Historisk sett har det vore lite tap på fordringar.

Likviditetsrisiko

Likviditeten i laget er god, og det er ingen forhold som skulle tilseie endringar i likviditetsrisikoen. Største likviditetsrisikoen relaterer seg til uttak av medlemsinnskott. For Coop Vest SA sin del så meiner ein at gjennom eit konkuransedyktig rentenivå så er denne risikoen begrensa.

Coop Vest SA

Kontantstrømoppstilling

	2015	2014
+/- Resultat før skattekostnad	21 609	19 513
- Perioden sin betalte skatt	-2 038	-477
+/- Tap/gevinst ved sal avanleggsmidler	0	-562
+ Ordinære avskrivningar	29 987	32 477
+/- Endring varelager	-9 472	-7 746
+/- Endring kundefordringar	564	1 122
+/- Endring leverandørgjeld	13 421	-16 944
+/- Forskjell kostnadsført pensjon mv	-1 035	-656
+/- Postar klassifisert som invest.-/finans. aktivitetar	12 780	12 145
+/- Endring i andre tidsavgrensingspostar	-1 751	459
= Netto kontantstrøm frå operasjonelle aktivitetar	64 065	39 330
Kontantstrømmer frå investeringsaktivitetar		
+ Innbetalingar ved sal av varige driftsmidler	72	562
- Utbetalingar ved kjøp av varige driftsmidler	-40 377	-14 706
+ Innbetaling ved sal av aksjar og andelar	0	0
- Utbetalingar ved kjøp av aksjar og andelar	-3 111	0
+ Innbetalingar ved oppgjør av finansielle fordringar	0	0
= Netto kontantstrøm frå investeringsaktivitetar	-43 416	-14 144
Kontantstrøm frå finansieringsaktivitetar		
+ Innbetaling medlemsinnskot	0	3 888
- Utbetaling medlemsinnskot	-19 915	0
- Utbetaling ved nedbetaling av kortsiktig gjeld	0	0
+ Innbetalingar av ansvarsinnskot	712	303
- Utbetaling ved nedbetaling av langsiktig gjeld	-17 090	-2 140
- Renter ansvarsinnskot	-75	-73
- Utbetaling av kjøpeutbytte	-15 007	-13 898
= Netto kontantstrøm frå finansieringsaktivitetar	-51 375	-11 919
= Netto endring i kontantar og kontantekvivalentar	-30 726	13 267
+ Beholdning av kontantar og kontantekvavil. 01.01	148 430	135 163
+ Tilførte kontantar og kontantekvavil. ifbm fusjon 01.01.	16 419	
= Beholdning av kontantar og kontantekvavil. 31.12	134 124	148 430

Distrikts- og region- utviklar

- Vi skil oss frå andre butikkjedar ved å vere medlemseigde, seier administrerende direktør i Coop Vest Geir Espe. Over 52.000 medlemmar har bygt opp dette gjennom mange år. Då er det viktig å gi noko tilbake.

– På same tid som vi skal drive aktive og gode butikkar, så skal vi yte service og skaffe gode varer til rett pris der andre ikkje etablerar seg. Dei fleste konkurrentane våre etablerar seg og satsar på dei største vekstsentra. Coop Vest ønskjer å vere ein aktiv samfunnsaktør, og det gjer vi mellom anna ved å satse på utbygging i distrikta og ved å satse på å få regionsentra til å vekse. Espe meiner at Coop Vest har lukkast bra i denne balansegangen i 2015.

Aktivt samfunnsansvar

- Vi er aktive på lokalmat, støttar lokalt reiseliv, Framtidsfylket og engasjerer oss i skule og utdanning. Dette er viktige faktorar i samfunnet som skapar trivsel, aktivitet og tilreisande som igjen gjev oss handel. Lågpriskrigen som heile tida føregår må vi også vere ein del av. Coop Extra og Coop Prix er vårt lågpriskonsept.

Halde kundane i regionen

- Samtidig som vi er opptatt av å skaffe distrikta gode tilbud, såg vi tidleg at vi måtte vere ein pådrivar for å få utvikling i dei regionale sentra, fortel Geir Espe. - Vi har tatt initiativ til utvikling av handlesparker, slik at andre større nasjonale kjedar har etablert seg i regionen. Parallelt med dette har vi satsa på å utvikle faghandelsbutikkane våre, som til dømes sports- og gullsmedbutikk. Desse gir folk mindre grunn til å reise ut av regionen for å handle.

Geir Espe presiserer at Coop Vest må vere ein pådrivar overfor kommunane og fylka for å skape større aktivitet innan handel. - Her må vi ta initiativ og samarbeide med andre handelsaktørar.



- Vi skil oss frå andre butikkjedar ved å vere medlemseigde, seier administrerende direktør i Coop Vest Geir Espe.

Krevjande utbyggingar

Coop Vest har skapt svært mykje, og alt er ei følgje av strategiplanen vi har lagt. Først har Sunnfjord, Sunnmøre og Sogn stått i fokus, med store utbyggingar. I 2016 er det Nordfjord som står for tur, med spennande utbyggingar. Det er krevjande å ha fokus på så store utbyggingsprosjekt, samtidig som vi skal gje kundane topp service og gode varer til rett pris, kvar einaste dag. Alle våre 900 tilsette har stått på for å klare dette. Som

leiar for denne store organisasjonen er eg stolt over at vi i år har klart å passere 1,7 milliardar kroner i sal.

Bruk din eigen butikk

På vegne av Coop Vest takkar eg alle tilsette for ein strålende innsats og kundane våre for god respons. Vi skal stå på vidare for at du som kunde også i framtida vil bruke «din eigen butikk».

Revisjonsberetning



KPMG AS
Postboks 4 Kristianborg
Kanalveien 11
N-5822 Bergen

Telephone +47 04063
Fax +47 55 32 71 20
Internet www.kpmg.no
Enterprise 935 174 627 MVA

Til årsmøtet i Coop Vest SA

MELDING FRÅ REVISOR

Fråsegn om årsrekneskapen

Vi har revidert årsrekneskapen for Coop Vest SA som viser eit overskot på kr 14 324 080. Årsrekneskapen er samansett av balanse per 31. desember 2015, resultatrekneskap og kontantstraumoppstilling for rekneskapsåret avslutta per denne datoen, og ei beskriving av vesentlege rekneskapsprinsipp som er nytta, og andre noteopplysningar.

Styret og dagleg leiar sitt ansvar for årsrekneskapen

Styret og dagleg leiar er ansvarleg for å utarbeide årsrekneskapen og for at den gir eit rettvisebilete i samsvar med rekneskapslova sine reglar og god rekneskapskikk i Noreg, og for slik intern kontroll som styret og dagleg leiar finn nødvendig for å gjere det mogleg å utarbeide ein årsrekneskap som ikkje inneheld vesentleg feilinformasjon, korkje som følgje av misleg framferd eller feil.

Revisors oppgåver og plikter

Opgåva vår er, på grunnlag av revisjonen vår, å gi uttrykk for ei meining om denne årsrekneskapen. Vi har gjennomført revisjonen i samsvar med lov, forskrift og god revisjonsskikk i Noreg, medrekna International Standards on Auditing. Revisjonsstandardane krev at vi etterlever etiske krav og planlegg og gjennomfører revisjonen for å oppnå tryggande sikkerheit for at årsrekneskapen ikkje inneheld vesentleg feilinformasjon.

Ein revisjon inneber utføring av handlingar for å innhente revisjonsbevis for beløpa og opplysningane i årsrekneskapen. Dei valde handlingane avheng av revisors skjønn, mellom anna vurderinga av risikoane for at årsrekneskapen inneheld vesentleg feilinformasjon, anten det skuldast misleg framferd eller feil. Ved ei slik risikovurdering tar revisor omsyn til den interne kontrollen som er relevant for selskapet si utarbeiding av ein årsrekneskap som gir eit rettvisebilete. Føremålet er å utforme revisjonshandlingar som er formålstenlege etter tilhøva, men ikkje å gi uttrykk for ei meining om effektiviteten av selskapet sin interne kontroll. Ein revisjon omfattar også ei vurdering av om dei rekneskapsprinsippa som er nytta, er formålstenlege, og om rekneskapsestimata som er utarbeidd av leiinga, er rimelege, samt ei vurdering av den samla presentasjonen av årsrekneskapen.

Vi meiner at innhenta revisjonsbevis er tilstrekkeleg og formålstenleg som grunnlag for konklusjonen vår.

KPMG AS, a Norwegian limited liability company and member firm of the KPMG network of independent member firms affiliated with KPMG International Cooperative ("KPMG International"), a Swiss entity.
Statsautoriserte revisorer - medlemmer av Den norske Revisorforening

Oslo	Gjøvik	Molde	Trondheim
Alesund	Hamar	Narvik	Tysset
Bergen	Haugesund	Sandnessjøen	Tvedestrand
Bodo	Kristiansund	Stavanger	Ålesund
Elverum	Larvik	Straume	
Finnes	Mo i Rana	Tromsø	



Melding frå revisor 2015
Coop Vest SA

Konklusjon

Vi meiner at årsrekneskapen er avgjeven i samsvar med lov og forskrifter og gir eit rettvisebilete av den finansielle stillinga til Coop Vest SA per 31. desember 2015 og av resultat og kontantstraumar for rekneskapsåret som vart avslutta per denne datoen i samsvar med rekneskapslova sine reglar og god rekneskapskikk i Noreg.

Utsegn om andre tilhøve

Konklusjon om årsmeldinga

Basert på revisjonen vår av årsrekneskapen slik den er skildra ovanfor, meiner vi at opplysningane i årsmeldinga om årsrekneskapen, føresetnaden om at drifta skal halde fram og framlegget om bruk av overskotet er konsistente med årsrekneskapen og er i samsvar med lov og forskrifter.

Konklusjon om registrering og dokumentasjon

Basert på revisjonen vår av årsrekneskapen slik den er beskriven ovanfor, og kontrollhandlingar vi har funne nødvendige etter internasjonal standard for attestasjonsoppdrag (ISAE) 3000 «Attestasjonsoppdrag som ikke er revisjon eller forenklet revisorkontroll av historisk finansiell informasjon», meiner vi at leiinga har oppfylt plikta si til å sørge for ordentleg og oversiktleg registrering og dokumentasjon av selskapet sine rekneskapsopplysningar i samsvar med lov og god bokføringskikk i Noreg.

Bergen, 2. mars 2016
KPMG AS

Knut Olav Karlsen
Statsautorisert revisor

MELDING FRÅ KONTROLLKOMITE.

Kontrollkomiteen har gått gjennom styreprotokollane. Det er ikkje merknad til styret sine vedtak og disposisjonar. Kontrollkomiteen har og gjennomgått styret sitt forslag til årsmelding, resultatrekneskap, balanse og kontantstraumanalyse for år 2015 for Coop Vest SA. Kontrollkomiteen viser til melding frå KPMG v/statsautorisert revisor Knut Olav Karlsen.

Kontrollkomiteen gjer framlegg overfor Årsmøtet at årsoppgjeret for 2015 godkjennast slik det ligg føre.

Førde, 2. mars 2016

Harald Haugen, leiar

Nina Skjærli

Årsmøtet medlemsvalte

Region Nordfjord

Kjell Roset
Marianne Ryssdal
Helge Råd
1. vara William Fredheim
2. vara Leif Årskog

Region Sogn

Torstein Kvam
Jermund Fimreite
Eidar Sønnesyn
Therese Læg Reid
Harald Thune
1. vara Synnøve Balevik
2. vara Else Luggenes

Region Sunnfjord

Britt Tjønneland
Harald Kvame
Anne Grete Brandsøy
Mari Constanse Baardsen
Margunn Solheim
Mindor Årset
1. vara Johan Kåre Kjerstad
2. vara Bernhard Øberg
observatører Kjell R Stien

Region Sunnmøre

Martin Klokk
Vidar Vaage
Ingar Warholm
Gunlaug Karin Kleppe
Hjørdis Almélid Vikenes
Anna Luise Østensen Goksøy
1. vara Inge Hellebust
2. vara Johanne G Pettersen

Tilsettevalde:

Region Nordfjord

Reidunn Ask Flølo
Jon Myklebust
1. vara Astrid Oline Mikalsen
2. vara Karoline L Kjerpeseth
3. vara Linda Espelund

Region Sogn

Olaug Lindborg Hov
Jorunn Eri
1. vara Jan Flatland
2. vara Veton Gashi
3. vara Ellen Marheim Watten

Region Sunnfjord

Marit Botnen
Helge Einebærholm
Åse Bøyum
1. vara Beate Standal
2. vara Sonja Brendø
3. vara Margrete H Alværen
observatører Jarle Nedrebø

Region Sunnmøre

Gerd Eidheim
Anna Kjersti Skare
Else Beate Barstad
1. vara Rita Merete Kjøde
2. vara Anja Lena Djupvik
3. vara Sven- Richard Håskjold

Styret

Styreleiar: Wilhelm Gjertsen
Nestleiar: Trudi Vågene
Styremedlem Kari Riise
Styremedlem Hege Inderberg
Styremedlem Geir Årvik
1. vara: Svein Arne Høyheim
2. vara Olav Tenden
3. vara: Målfrid Aspesete

Frå dei tilsette

Anders Kleiveland,
Martin Hamre,
Dagmar Nese,
1. vara Sven Borlaug
2. vara : Geir Gjerde
3. vara: Bjørg Aase
4. vara: Odd Arild Løset
5. vara Eva Måløy

Kontrollkomite

Leiar: Harald Haugen
Nina Skjærli
Ståle Pettersen
vara: Mona Drage Skår



Frå møtet i kontrollkomiteen 2. mars 2016:

Frå venstre Konstituert Vise adm.dir. Rune Økland, kontrollkomiteemedlem Nina Skjærli, leiar i kontrollkomiteen Harald Haugen, konstituert økonomisjef Stein Joar Solheim og revisor Knut Olav Karlsen. Kontrollkomiteemedlem Ståle Pettersen var ikkje tilstades då bildet vart teke.

Valnemnda

Leiar Magni Hjertnes Flyum
Johanne G Pettersen
Arnstein Hauge
Karen Hornes
1. varam Kjell Einar Skrede
2. varam Per Solheim



Frå møtet i valnemnda 2. mars 2016:

Frå venstre valnemndsmedlem Karen Hornes og Arnstein Hauge, leiar i valnemnda Magni Hjertnes Flyum. Valnemndsmedlem Johanne Gotten Pettersen var ikkje tilstades då bildet vart teke.

Styret i Coop Vest SA



Wilhelm Gjertsen
Styreleiar



Trudi Vågene
Nestleiar



Kari Riise
Styremedlem



Hege Inderberg
Styremedlem



Geir Årvik
Styremedlem



Anders Kleiveland
Styremedlem



Martin Hamre
Styremedlem



Dagmar Nese
Styremedlem

Leiargruppa i Coop Vest SA



Geir Espe
Adm. direktør



Rune Økland
Konstituert viseadm. direktør



Anne Grepstad
Organisasjonssjef



Øyvind Indrebø
Personalsjef



Arild Meisterplass
Strategi- og utviklingsjef



Stein Joar Solheim
Konstituert økonomisjef

Traineeear i Coop Vest SA

Kull 2.



Hilde Fjellestad
Bakar Jon



Ashim Atizadeh
Extra Ørsta



Stian Sand
Extra Bygg Ulsteinvik



Vegard Andenes
Byggmix Volda



Ole Daniel Nygård
Marked Larsnes



Heike Muller
Mega Høyanger



Fredrik Iversen
VPI – Ansvarleg Coop Vest



Daniela Cantillo
Marked Moltu

Coop Vest skaper familiære jobbgleder

Høg trivsel ved å arbeide i Coop Vest-butikkar har medført at to mødre har fått med seg to av borna sine til å arbeide i same kjeda. - Vi er heldige som gler oss til å gå på jobb kvar dag, få møte gode medarbeidarar og hyggjeleg kundar, og arbeide i eit pulserande miljø, seier assisterande butikksjef hjå Coop Mega i Ulsteinvik, Else-Beate Barstad (48) i Åmdalen. Dottera hennar, Silje Rusten (26), er assisterande ferskvarerhjef hjå Coop Mega i Volda.

Ann-Charlotte Amundgaard Sørheim (54) frå Sørheim er butikksjef hjå Coop Mega i Ulsteinvik og ho har fått jobbfølgje av dottera si Solveig Sørheim (26) som nyleg har byrja som butikksjef for Coop-butikken i Barstadvik.

Børskrå i Barstadvik

- Eg har arbeidd som butikksjef i Barstadvik sidan slutten av september, så eg er ganske ny i yrket. Tidlegare har eg tatt bachelor i programvareutvikling ved Høgskulen i Gjøvik. Eg har også studert sjukepleie ved Høgskulen i Førde. Sidan eg var 18 år, har eg arbeidd i Coop som ekstrahjelp og sommarvikar, ved sidan av studiane. Eg har alltid trivdes med å arbeide i butikk. I butikk er alle dagar unike. Ein møter stadig nye menneske og får nye oppgåver og utfordringar. Grunnen til at eg valde Coop, er fordi Coop er veldig opptatt av trivsel og samhold. Alle i Coop Vest er som ein stor familie, fortel Solveig Sørheim.

- I Barstadvika har eg gode kollegaer og utruleg hyggjelege kundar. Kundane har eit anna forhold til ein nærbutikk enn ein Extra eller Mega. Her kan ein kome og ta seg ein kaffe, og kanskje ha ein hyg-

gjeleg prat med naboen eller oss i kassa. Vi har ein fast børsgjeng som kjem kvar førermiddag utfor butikken i «utekråa vår» og drikk kaffe og børsar. Det er veldig hyggjeleg at kundane brukar butikken som ein møteplass der ein kan treffe venner og kjente, og ikkje berre som ein butikk, konstaterer Solveig Sørheim.

Megabra i Ulsteinvik

Mora hennar, Ann-Charlotte Amundgaard Sørheim, er utdanna kokk med fagbrev. Ho har også teke utdanning innan leing, gjennom diverse kurs i Coop Vest. Ann-Charlotte har erfaring frå restaurantbransjen, og starta karrieren si i Coop som assisterande ferskvarerhjef på Mega Volda, seinare ferskvarerhjef på same stad. Ho har også vore butikksjef for Coop Vest-butikkane i Volda og Ørsta og frå 2014 for Mega i Ulsteinvik.

- Eg trivst med å jobbe i butikk, treffe folk, snakke med kundane, yte særvis og med å jobbe i team. Kjekt å jobbe med tilsette som er opptatt av butikken sin, og å oppnå resultat. Elles er eg sjølvsagt opptatt av å lage ein best mogleg butikk, som i lokalmiljøet blir oppfatta som den beste! Eg har jobba både i Extra, som er lågprisbutikk, og i Mega, som er eit supermarked. Begge profiler er spennande og utfordrande, men eg trivest nok best i Mega. Trekkplasteret her i butikken er først og fremst ferskvareravdelinga, med vår fantastiske ferskvarerhjef Tudorita Munteanu, populært kalla Dora, men også salatbaren, som vel er Sunnmøres største, tenker eg! Salatbaren er utruleg populær blant kundane våre, fortel Ann-Charlotte Amundgaard Sørheim.

Verdsett i Volda

Silje Rusten arbeider som assisterande

ferskvarerhjef hjå Coop Mega i Volda og har har ansvaret for sjømaten og butikkpakka ost. Ho har arbeidd i fleire daglegvarebutikkar tidlegare, men har no fem års praksis i Coop, og har planar om å ta fagbrev som butikkslaktar eller fiskehandlar.

- Eg vil jobbe innanfor daglegvarehandelen, fordi det gir meg utfordringar i kvardagane, det er sosialt og eg har eit nært forhold til medarbeidarane mine og eg får møte mange nye og kjente ansikt. Det som er mest facinerende er å ha ansvar for ei avdeling. Eg har ansvar for sjømat og ost. Stadig får eg høyre frå kundane at eg gjer ein god jobb i fiskedisken. Det gjer at eg kjenner meg verdsett og føler at eg får det til, seier Silje Rusten.

Det viktigaste for Silje er at kundane går frå butikken med eit smil, og får lyst til å komme tilbake. For henne er det viktig å ha ei ferskvareravdeling, fordi ho meiner at kundane fortener å få tilgang til ferske varer.

- Kundane er svært opptekne av å få ferske fiskevarer eller kjøtvarer framfor skålpakka. Dei kjem ofte til disken og spør om gode tips og råd innanfor matlaging, dei set stor pris på ferskvarerdisken. Lunsjkundane våre strøymer til varmeskapet med dagens rettar og ein nygrilla kylling reddar ofte ein hektisk kvardag for mange, erkjenner Rusten. Mora hennar, Else-Beate Barstad, har kring 45 minutt å køyre på jobb kvar dag. Den tida nyttar ho til å lytte til radio og syngje songar.

Tillitsvern gjev større innsikt

Vi vert aldri lei på jobb. Ingen dagar er like, sjølv om vi i utgangspunktet har faste arbeidsoppgåver kvar dag. Det er sær-

To mødre og to barn finn arbeidsglede i å arbeide for same daglegvarekjeda. Frå venstre: Silje Rusten, Mega Volda, Else-Beate Barstad, Mega Ulsteinvik, Ann-Charlotte Amundgaard Sørheim, Mega Ulsteinvik, og Solveig Sørheim, Coop Marknad Barstadvik. (Foto: Hjørdis Almelid Vikenes)



Assisterande ferskvarerhjef Silje Rusten hjå Coop Mega Volda kjenner seg verdsett av kundane. (Foto: Hjørdis Almelid Vikenes)



Det er flott at bygdefolket brukar butikken i Barstadvik også til børs, synest nyttilsett butikksjef Solveig Sørheim. (Foto: Hjørdis Almelid Vikenes)



Ann-Charlotte Amundgaard Sørheim (t.v.) og Else-Beate Barstad har vore medarbeidarar på fleire arbeidsstadar i lag, og sjølv om dei er gode venninner, kan dei vere fagleg usamde, og like vel samarbeide godt. (Foto: Hjørdis Almelid Vikenes)

Hjørdis Almelid Vikenes



*Hjørdis Almelid Vikenes
Faglærer/journalist, medlem i butikkrådet til Extra Ørsta, medlemsvalt repr til regionrådet og årsmøtet til Coop Vest.*



Coop Vest vil bli best på lokalmat

I heile regionen bugnar det av gode råvarer og dyktige bønder og småskalaprodusentar som lagar mat av svært høg kvalitet. Lokalmatprodusentane er varmt velkomen inn i Coop Vest sine butikkar som satsar tungt på lokalmat. Vi har besøkt BakarJon på Byrkjelo og Coop Extra Førde som begge er store på lokalmat.

– Ved å gje lokalmatprodusentar tilgang til ein større marknad gjennom Coop Vest sine butikkar – og dermed muleggjere ein jamn produksjon gjennom året, opnar vi samtidig moglegheitene for at distrikt-sjordbruket får ny livskraft, seier administrerande direktør Geir Espe i Coop Vest. Han er sjølv lidenskapelig opptatt av lokalmat og engasjementet har smitta over på alle dei tilsette i Coop Vest. Coop Vest bidrar til lokal verdiskaping ved å opne opp for lokalmat i butikkane – som igjen gjev produsentane tilgang til ein større, daglig open marknad for varene sine.

– Dette bør gje grunnlag for at lokalmatprodusentane tør å satse meir, satse langsiktig – og skape nye arbeidsplassar, seier Espe.

Kortreist og ureist

På Byrkjelo har det vore drive bakeri i mange år og i 2013 kom BakarJon inn i Coop-familien. Då bestemte Coop Vest, saman med Jon og Åse Myklebust, seg for å satse på lokalmat i butikken, i tillegg til brød, bakevarer og kafédrift. I tillegg har dei møtelokale som blir brukt til dåp, konfirmasjon, gravferd, møte for lag- og organisasjonar og andre typar samlingar.

Mottoet til butikken er «Bondens marked kvar dag» og varer frå ca 80 lokalmatpro-

ducentar er representert i butikken – med alt fra ost, kjøtt, lefser, sjokolade og syltetøy til hudpleieprodukter og shampoo. – Vi er veldig glad for at Coop Vest satsar på oss – det skapar arbeidsplasser. Ikkje berre her i bakeriet og butikken, men også for produsentane vi kjøper produkt av, seier Jon Myklebust. Han er sjefen for heile butikken og sjølv bakeriet, medan Åse har ansvaret for lokalmatbutikken. Janne Marie Solheim styrer kaféen.

– Eg er jo en lokalmatprodusent sjølv som bakar og veit kor viktig det er med utsalsstader for produkta ein lagar, seier BakarJon. Butikken ligger rett ved E39 og er ein fast stoppestad for mange forbi-passerende. Omlag 75 prosent av dei som er innom butikken er dei som er på reise, medan resten er innbyggjarar i Glommen. «Er du på tur, må du innom BakarJon», er det mange som seier.» TV2-sportens Davy Wathne er ein av dei og har uttalt på Twitter – «Med all respekt for dere andre: Dette er landets beste baker!» Det er nok bakevarene som får mange til å stoppe opp, men med ein auka matinteresse blant det norske folk ser at kundane er meir opptatt av lokalmat og kvalitet i dag enn for berre nokre år sidan. – Mange blir overraska når dei kjem inn og ser kor mykje vi har, seier Åse Myklebust. – Mange kosar seg med å handle her og bruker god tid, seier ho.

Eigen lokalmatbu i butikken

Også ved Extra Førde på Kronborg satsast det hardt på lokalmat. Butikken er Norges største Extra-butikk og har teke seg god plass til å inspirere kundane til å velje lokalt. Inni butikken finn du ei eiga «lokalmatbu» der lokale spesialiteter frå Sogn og Fjordane-regionen står i sentrum.

– Vi skal vere best på lokalmat! Dette er noko kundane våre vil ha og folk kjem langveis faramde for å kjøpe produkta, seier Ørjan Alme, butikksjef ved Extra Førde.

Gjennom året har butikken rundt 200–300 ulike lokalmatprodukt inne. Butikksjefen er også opptatt av å heile tida søke i marknaden etter nye produkt.

– Det fine er at vi kan hjelpe dei som er i startgropa med å komme i gang, seier den engasjerte butikksjefen.

God samarbeidspartnar

Solundmat AS er ein av aktørane Coop Vest samarbeider med når det gjeld lokalmat. Til Solundmat leverar både bonde og fiskar det ypparste av råstoffa som naturen kan gje. Og her omgjer dei råstoffa til nokre av dei mest smakfulle kvalitetsprodukt som marknaden kjenner til; som fenalår, pinnekjøtt av villsau og ein klippfisk/lutefisk av Solundlange, drege om bord like ute på Synstegrunnen vest-om øyriket Solund.

På same tid som Solundmat leita etter den rette kunden å samarbeide med, så starta Coop Vest i Førde å sjå etter leverandørar og produkt som skulle vere med å skilje deira butikkyller ut frå dei andre butikkjedane.

Begge desse verksemdene ville så gjerne levere det beste som fanst av produkt til sine kundar. No har verksemdene samarbeidd i fire år og satsinga bli- re berre større og betre med åra.

– Her er det klima for å gje kvarandre konstruktiv kritikk og her sit latteren laust Det må til om ein vil verte best i vest! seier Geir Espe



Butikksjef Ørjan Alme på Extra Førde er sær- nøgd med lokalmatsatsinga, og ser heilt klart at dette er noko folk set pris på.



Bakar og sjef Jon Myklebust hos Bakar Jon.



Bakar Jon har gjort stor suksess med sitt eige bakeri.

LÆRDAL GRØNT

Frå naturens eige drivhus

I hjarta av Sognefjorden ligg Lærdal – den frødige dalen i den grøne kommunen. Langs Lærdalselvi ligg gardane med sine rike jordbrukstradisjonar. Her blir det dyrka alt frå moreller og bringebær til poteter og gulrot. Dei lange, lyse dagane, varmen som blir fanga opp av bratte fjellsider, og det rike jordsmonnet, er alt med på å gje optimale vekstforhold. Sakte modning skapar smak, lange tradisjonar skapar kvalitet.

Lærdal Grønt SA er ei samanslåing av frukt- og grøntprodusentane i Lærdal. Det fremste målet vårt er å ta vare på den gode, naturlege smaken og kvaliteten – heile vegen frå bonden til deg som kunde.



coop – tek vare på den lokale smaken
Vest SA

lokalmat

frå utvalde leverandørar

Til lokalmat anbefaler vi:

- Ringdal Fenalar
- Ringdal Spekeskinke
- Ringdal Mør
- Ole Ringdal AS

Handsalt i grovsalt, lagra og tørka lokalt på Hellesytt.

coop – tek vare på den lokale smaken
Vest SA



Årets butikk 2015



Frå venstre Direktør forretningsutvikling og prosjekt Coop Norge Gøril Joys Johnsen, butikksjef Sissel Myklebust og adm. dir. Geir Espe i Coop Vest.

Vinnarbutikkane 2015



Årets Marked: Butikksjef Dagmar Nese fekk overrekt pokal, diplom og blomar av salssjef for Marked, Ivar Dvergsdal.



Årets Mega: Butikksjef Linda Espelund fekk overrekt pokal, diplom og blomar av salssjef for Mega, Ivar Dvergsdal.



Årets Faghandel: Butikksjef Per Otto Huseklepp fekk overrekt pokal, diplom og blomar av personalsjef Øyvind Indrebø og konst. viseadm. dir. og salssjef Rune Økland.



Årets Prix: Butikksjef Astrid Brusegard fekk overrekt pokal, diplom og blomar av komm. dir. Bjørn Takle Friis og salssjef for Prix Kristian Reed.



Årets Bygg: Butikksjef Vidar Ulstein fekk overrekt pokal, diplom og blomster av salsjef faghandel Tore Ronny Sørboten og konsepsjef Andreas Ruud



Årets Extra: Butikksjef Sissel Myklebust fekk overrekt pokal, diplom og blomster av salsjef Extra Ronny Sørboten og konsepsjef Andreas Ruud



Best på kundemålingar, Best på trygg mat, Største omsetningsvekst, Lågast totvalsvinn i %, Størst på DB3 får her utlevert diplom og blomar av frå adm.dir. Geir Espe og konstituert viseadm.dir og salssjef Rune Økland. Butikksjefane f.v.: Lillian Bakkebø, Sissel Myklebust, Britt Moltu og Dagmar Nese.

Coop Vest satsar på dei unge

Coop Vest jobbar strategisk med å få unge menneske til å velje salsfaget i butikk som yrke. Gjennom ei eigen trainee-ordning og samarbeid med Mo- og Øyrane VGS gjer dei det attraktivt for unge å velje salsfaget og dagligvarebransjen.

– Det er viktig for bransjen å få inn unge, gode medarbeidarar som ønskjer å ta ansvar, seier Raket Sunde, som jobbar som butikksjef ved Coop Mega Førde. Ho er sjølv berre 28 år gamal og leier ein butikk som omset for 80 millionar kroner i året med har 40 tilsette.

I fjor var Sunde ein av deltakarane i Coop Vest sitt trainee-program, der talent i Coop Vest går gjennom eit program med vel eitt års varigheit. Deltakaren får leiartrening, har praksis som butikksjef og får ein mentor som kan hjelpe med å utfordre dei både fagleg og som leiarar.

Frukt- og grøntansvarleg ved Coop Mega Førde, Malin Ivarsson, har også vore deltakar ved trainee-programmet.

– Trainee-programmet gjev moglegheit til utvikling både personleg og fagleg, og vi blir ein samansveisa gjeng som utfordrar kvarandre og hjelper kvarandre, seier ho. Coop Vest er no i gang med kull to i trainee-programmet, og der er deltakaren ute i praksis no. På Extra Bygg Førde finn vi Stian Sand som er ein av årets deltakarar.

– Det å få delta i trainee-programmet betyr at ein har fått ein tillit frå leiinga i Coop Vest. Det er både utfordrande og vi må ofte ut av komfortsona, seier han. Mentoren hans er Rune Øksenberg, som er butikksjef ved Extra Bygg Førde.

– Eg har vel vore ein pådrivar til å få til eit slikt trainee-program. Det er veldig nyttig og vi ser resultat! seier han entusiastisk. – Det er moro å sjå korleis deltakaren

utviklar seg og får sjølvtilitt, samtidig blir vi «gamle» utfordra på nye system og tankar frå den yngre garde.

Vidaregåande skule inn i butikk

Trainee-programmet gjorde at Raket Sunde ved Coop Mega Førde vart rusta til å ta utfordringa som butikksjef og ho er no sjølv mentor ved trainee-programmet. I tillegg har ho tre elevar frå Mo og Øyrane Vidaregåande skule i praksis i butikken gjennom 4S-programmet.

– Her får elevane ved «sal, service og sikkerheit» praksis som dei kan ta med tilbake på skulebenken og diskutere. Det er viktig at vi får meir fokus på butikk som salsfag og legg til rette for at unge, lovande kan få ansvar og utferdingar, sier Sunde.

Ved ein vanleg lærlingeordning har elevane to år med skule før dei går to år ut i lære. Coop Vest har saman med Mo- og Øyrane VGS snudd på dette. Elevar som deltek på ordninga får både fagbrev og generell studiekompetanse. Gjennom heile studiet vekslar



Ansvarleg for Coop Vest si eiga trainee-ordning og samarbeid med Mo- og Øyrane VGS er personalsjefen i Coop Vest, Øyvind Indrebø.

dei mellom teori på skulen og praksis i Coop Vest. Dette gjer at både teori praksis blir meir meningsfullt. Ein tilleggsgevinst er at skule og næringsliv utviklar eit fruktbart samarbeid.



4S fekk utdelt stiped av adm dir Geir Espe. Frå venstre: adm.dir. Geir Espe, Camilla T. Rivedal, Jenny Steinsund, Aleksander V. Haugland og personalsjef Øyvind Indrebø.



Butikksjef Mega Førde Raket Sunde, Jenny Steinsund, Aleksander V. Haugland, Camilla T. Rivedal, ass.butikksjef Extra Førde Marit Botnen



Frå venstre Frukt- og grøntansvarleg ved Coop Mega Førde, Malin Ivarsson og butikksjef Mega Førde Raket Sunde.



Trainee Stian Sand og mentor/butikksjef Rune Øksenberg.

Takk for innsatsen i 2015

Det skal vere kjekt å jobbe i Coop Vest



JANUAR Vareteljing

Foto: Butikksjef Jacob Pirashanth Edward er klar for årets varetelling på Coop Extra i Ørsta.

FEBRUAR Medlemsapp

Medlemskortet og kupongane på mobilen. Last ned din medlemsapp til din mobil, og du har alltid medlemskortet ditt, kupongane dine og medlemsfordelane tilgjengeleg når du treng dei.



FEBRUAR Utbytte

I februar fekk Coop sine nærare 1,5 millionar medlemmar utbetalt 670 millionar kroner i kjøpeutbytte og medlemsrabattar for 2015. Dette utgjør i underkant av 500 kr per Coopmedlem.

MARS

Butikksjefsmøte 4. og 5. mars 2015 i Førde



Foto: Ivar Dvergsdal



Foto: Ronny Sørbotten

MARS

Best på

Best på bruttokroker (faghandelsvarer) blant Prix butikkane i Coop Vest er Coop Prix Gaupne.

Butikksjef Steinar Lad mottok premien på vegne av butikken.

10 TYS DAG 29. SEPTEMBER 2015

Salsfest for Brønne-safta



* Mange sprøte saftentusiastar trassu regn og dårleg vær for å få med seg relanseringa av Brønne-safta type rød.

Laurdag føremiddag starta salet av folkefavoritten «Brønne saft type rød», og folk frå heile distriktet strøymde til for å få ein smak av safta.

«Børre i kjøpet av det første tinnen var det ein lita tusen personar innan Coop i Førde, snittet ein av initiativtakarane, Lars Erling Bjørnstad Hovlid. Og safta var etterspurt i kassa all det som for romma produsentene i butikken til Brønne-Mineralvann. Då innstiltvaktane Hovlid og Thomas Busker Larsen drov til butikken om ettermiddagen var sett vel alle var på i Førde. Safta har vore utselt og oppgjefa som folkeakt på Sausmatt 2015. – Vi fekk mange førespurnarar om det, og då tok vi i produksjon, seier ein glad initiativtaker Thomas Busker Larsen, som også er stigeansvar for Brønne-Mineralvann.

Tok ein sjance
Busker Larsen og Hovlid lovet at det alltid vil vere ein smak og å starte opp produksjon av safta, og at dei tok ein sjance når dei så vil å starte produksjonen opp på nytt.

«Men vi har samarbeidd godt med Coop, og det har vore positivt i kvekket produkt vil så an i mark-

naen, fortel Busker Larsen. Coop har hatt fokus på i marknaen som viser at det er interesse for produktet.

«Men det er klart at vi er veldig spente. Utseltinga vert å bli ein folk vil ha fram med å kjøpe safta etter at første runde er over, seier den



* Ei flaske med type rød på stor sokkel markerte relanseringa. Avslutaren er initiativtaker Thomas Busker Larsen.

nybakte saft-grundene. «Men det er klart at vi er veldig spente. Utseltinga vert å bli ein folk vil ha fram med å kjøpe safta etter at første runde er over, seier den

nybakte saft-grundene. «Men det er klart at vi er veldig spente. Utseltinga vert å bli ein folk vil ha fram med å kjøpe safta etter at første runde er over, seier den

nybakte saft-grundene. «Men det er klart at vi er veldig spente. Utseltinga vert å bli ein folk vil ha fram med å kjøpe safta etter at første runde er over, seier den

nybakte saft-grundene. «Men det er klart at vi er veldig spente. Utseltinga vert å bli ein folk vil ha fram med å kjøpe safta etter at første runde er over, seier den

Faksmile frå Morenytt

MAI Extra Volda



MAI Lokalmatveka

Coop Marked Åheim hadde godt sal av spekemat i lokalmatveka.

Konstituert butikksjef Jenny Laila Vesterås

MARS OG APRIL

«Smil smittar»

I mars og april gjennomførte alle Extra butikkane servicekurs. Vi har bestemt oss for å bli best på service! «Smil smittar». Difor var vi kløvn for ein dag - på Extra Hareid, Extra Ørsta, Extra Førde, Extra Volda, Extra Årdal, Extra Florø og Extra Sogndal.



Extra Sogndal

Foto: Ronny Sørbotten



Foto Ivar Dvergsdal

MAI

Marknadsdag

Laurdag 30. mai 2015 arrangerte Coop Marked Folkestad marknadsdag utanfor butikken. I tillegg til butikken sine gode tilbud var lokalmatproducent Ole Ringdal tilstades og demonstrerte verksemda sine varesortar og delte ut smaksprøver. Butikksjef Tone Hjelle og Ole Ringdal.

Takk for innsatsen i 2015

MAI

Coop Mega Fosnavåg omprofilert til Extra Fosnavåg



Nyopning 7. mai 2015.

Investeringa i rett utstyr gav stor energi gevinst for Extra Fosnavåg.

Då vi gjorde Mega Fosnavåg om til Coop Extra tok vi ein total renovasjon av butikken. Vi skifta ut ventilasjonsanlegget til eit moderne anlegg som har ei gjenvinning på 83 – 85 % av varmlufta som ventilasjonen skiftar ut i butikklokalet. I tillegg hentar vi ut all overskotsvarmen frå det nye



kjøl- og fryseanlegget og fører den inn i ventilasjonen. Det nye Co² kjøl og fryseanlegget i seg sjølv har ein energisparing opp mot 40 % i forhold til det gamle. Vi skifta og ut all belysning til LED, noko som gir ein energigevinst på ca. 50 % i forhold til tradisjonelle lysstoffrør, seier prosjektsjef Geir Iversen.

Når vi samanliknar dei 8 månadane butikken har hatt ope etter ombygginga og samanlikna det med same perioden året før, har vi redusert forbruket av el-kraft med nøyaktig 57,16 % noko som tilseier kr. 205 000.- seier Iversen.



Du får godt arbeidsmiljø av god ventilasjon.

Det skal vere kjekt å jobbe i Coop Vest



Butikksjef Svann Borlaug fra Coop Extra Sogndal jubla over utmerkinga som Årets butikk. Her flankert av Andreas Ruud (f.v.) og Håvard Jensen, samt konferansier John Brungot. Foto: John T. Pedersen

JUNI

Butikksjefmøtet Norefjell juni 2015

Landets raskast veksande daglegvarekjede heidra sine heltar.

Coop Extra har hatt ein fantastisk framgang sidan oppstarten for ni år sidan. 2015 ligg an til å bli nok eit rekordår, både når det gjeld omsetning og tal nye butikkar. Onsdag kveld tok den travle og framgangsrike daglegvarekjeden seg tid til å heidre sine aller beste lagspelarar. – Det er fantastisk gøy å sjå at så mange butikkar lukkast så bra i Extra-konseptet. Det er ei glede å gje dei aller beste ein ekstra klapp på skuldra, seier kjededirektør Håvard Jensen.

Stormande jubel

Coop Extra Sogndal mottok utmerkinga Årets butikk 2014 til stormande jubel frå salen då alle kjeden sine butikksjefar var samla på Norefjell onsdag kveld. – Det er heilt ubeskriveleg å få ei slik utmerking! Dette viser at hardt arbeid løner seg. Vi får denne prisen fordi kvar einaste medarbeidar gjer ein fantastisk jobb kvar einaste dag, seier Svann Borlaug, butikksjef i Coop Extra Sogndal.



Nokon av Coop Vest, Extra sine butikksjefar på veg til butikksjefsamling på Norefjell. Frå venstre: Sven Borlaug, Sissel Myklebust, Morten Gusdal, Ronny Sørbotten, Rune Øksenberg, Ragnhild Dybvik, (Coop Norge) og Morten Myrland. Foto Coop Vest



Foto: Coop Vest

JUNI

Svinnkurs

16. og 18. juni 2015 arrangerte salsjef for Marked og Mega, Ivar Dversdal, kurs for butikksjefane. Målet med kurset var utveksling, erfaring og drøfting av nye måtar å redusere svinn på.



Nr 3 frå venstre; Butikksjef Astrid Brusegard. Foto: Ronny Sørbotten

JUNI

Regionsvinnar

Coop Prix Kaupanger vart i juni kåra til regionvinnar i Prix med over 30 mill. blant alle butikkar i Norge.

Takk for innsatsen i 2015



AUGUST

På tur med vinnarar

Coop Vest hadde felles salskampanje på sal av fisk frå Bulandet. 22. august var vinnarane med til Bulandet. Her fekk dei omvisning på fiskefabrikken, rundtur med båt og god info om fiskeværet Bulandet.



AUGUST

Trebåtfestivalen

Under trebåtfestivalen i Ulstein hadde Mega stort grilltorg utanfor butikken, med god sal. *Foto: Coop Vest*



JUNI

Sommarfest

Coop Marked Sandsøy skipa til sommarfest for heile øysamfunnet i juni 2015. Langt ute i havgapet på Sunnmøre på øya Sandsøy driv butikksjef Anna Kirsti Skaare og dei tilsette god butikk! Fredag 19. juni inviterte dei alle på øya til aktivitetar og grillfest. Hømmusikken stilte med fin musikk. *Foto: Anna Kirsti Skaare*

Det skal vere kjekt å jobbe i Coop Vest



Kjedesjef Josef Gimsøy i Coop Bygg og butikksjef Vidar Ulstein.

SEPTEMBER

Best i Norge!

Extra Bygg Ulsteinvik blei i september 2015 kåra til årets butikk i kjeden. Utmerkinga blir gitt med utgangspunkt i økonomisk vekst, lønnsemd, butikkstandard og tilbakemelding frå kundane våre gjennom kundeundersøkinga. Extra Bygg Førde blei nr 2 i denne klassen, noko som fortel at Coop Vest sine tilsette innan Extra Bygg-konseptet gjer ein kjempejobb i norsk målestokk.



SEPTEMBER

Coop Vest SA blir større

Coop Dale SA i Fjaler blir slege saman med Coop Vest SA. Årsmøtet i begge laga har samrøystes sagt ja til fusjon. Coop Dale SA har ein årleg omsetnad på 30 millionar kroner.

Frå ekstraordinært årsmøte 16. september 2015 på Gloppen Hotell. Årsmøtorepresentantane, styret og administrasjonen i Coop Vest SA *Foto: Hjørdis Almelid Vikenes*



AUGUST

100 års jubileum i Høyanger

Mega/faghandel/sport 29. august 2015. Siste helga i august feira Høyanger industrisamfunn 100 år. Coop Vest var sjølv sagt til stades. Vi rigga om med salsbuer langs heile butikken. Mange lokale matprodusentar hadde også stand utanfor butikken.



Prosjektleder Leif Fristad og butikksjef Silvja Pavlova.

AUGUST

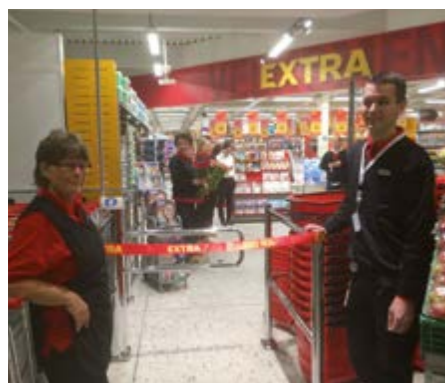
Skjolden

31. august 2015 var siste salsdagen til Coop Marked Skjolden. Kundane i Skjolden får ny butikk i mai 2016.

Takk for innsatsen i 2015

OKTOBER

Mega Sandane vart i oktober omprofilert frå Mega til Extra



Butikksjef Nyfrid Eide på Extra Kafe og butikksjef Martin Hamre på Extra Sandane og dei tilsette ønskjer kundane velkomen til ein totalrenovert ny fin Extrabutikk med godt vareutval og gode prisar.

Posten på plass hos Extra på Sandane



Frå venstre: distriktssjef i Posten Lilly Erene Solheimslid, ass butikksjef Extra Annika Risholm, driftskonsulent i Posten Svein Thomassen. Foto: Inger H Aske, Firda Tidend



Bak frå venstre: Ola Sæthre, Bjørn Knardal, Inger Janne Gjerde, Renate E Grov, Leif Fristad, Anna Kirsti Skare, Anne Lise Årdal, Olaug Lindborg Hov og Janice Wood Ritchie. Framme frå venstre: Dagmar Nese, Nina Liaset og Silvia Palova.

SEPTEMBER

Markedsbutikk-sjefsmøte
15.-16. september

Coop Vest hadde fire nominerte vinnarar: Coop Marked Homindal, Coop Marked Folkestad, Coop Marked Moltu. Coop Marked Syvde vart kåra til årets butikk i Norge, med ei omsetning på over 12 mill.



Butikksjef Bjørn Knardal ved Coop marked Syvde mottok prisen på vegne av butikken.

SEPTEMBER

Mega butikksjefsmøte
på Tjøme
3-4. september

Frå venstre: Ivar Dvergsdal, Ann Charlotte Sørheim, Linda Espelund og Dag Jøran Mo.

Foto: Coop Vest



Det skal vere kjekt å jobbe i Coop Vest



SEPTEMBER

Extra Bygg Volda

Byggmix Volda vil i løpet av våren 2016 framstå som eit komplett nytt anlegg med profilen Extra Bygg. I heile byggefasen, som starta i september 2015, har det vore full drift på eksisterande butikkanlegg. Anlegget i Volda vert den tredje Extra Bygg butikken i Coop Vest sin portefølje av byggbutikker.

OKTOBER

Verdslansering
av Smart Connect
hos Coop Extra Førde

COOP extra bygg **VELKOMMEN TIL VERDSLANSERING!**

I DAG TORSDAG KL. 18.00 LANSEER VI SMART CONNECT PÅ COOP EXTRA BYGG FØRDE

- Tale ved gründer og oppfinnar av Smart Connect Frode Steen
- Tale ved ordfører Olve Grotle og adm.dir i Coop Vest Geir Espe
- Musikk ved Annika Beines – med sin operettekvintett i samarbeid med Coop Extra Bygg

KJØP SMART CONNECT PÅ COOP EXTRA BYGG FØRDE!

- Smart Connect medlemstreff med over 2200 stikk og 10 USB-ladekontakter – monterast rett i stikkontakt
- Trygg og enkel å montere – gjør det sjøl på få minutt!
- Endelig et Nemko for montering rett på vegg
- Sikrere enn tradisjonelle veggfesteplater
- Alltid trygt, heldi orden på ledninga, og samler ikkje støv i støpetet!

VELKOMMEN TIL MEDLEMSTREFF EXTRA BYGG FØRDE!

Coop Extra Bygg Førde
8-22(20) 40 40 13 30



OKTOBER

Post i butikk

I oktober fekk Mega Volda post i butikk som vart eit godt løft for butikken. Ansvaleg for post i butikk er konstituert butikksjef Synnøve Brandal.

Takk for innsatsen i 2015

Gullklokker

I 2015 var det i alt 5 tilsette som fekk gullklokke etter 25 års samanhengande tenestetid.

Dei 5 er: Bjørn Knardal – Marked Syvde/Fiskå, Torill Flo Kroken – Marked Hornindal, Heidi Engesæter – Prix Sandane, Åse Åmot Evebø – Prix Sandane, og Ivar Dvergsdal – hovudkontoret. Gullklokkene vart delt ut i samband med dei regionale samlingane hausten 2015.



Styremedlem Kari Riise overrekker gullklokke til Bjørn Knardal. Foto: Hjørdis A Vikenes



Styremedlem Martin Hamre overrekker gullklokker til; Heidi Engesæter – Prix Sandane, Åse Åmot Evebø – Prix Sandane og Torill Flo Kroken – Marked Hornindal. Foto: Ivar Dvergsdal



Salssjef Marked/Mega Ivar Dvergsdal fekk utlevert gullklokke av nestleiar i styret Trudi Vågene.

Folk skannar sjølv i 2015



Extra Naustdal. Foto: Ole Andre Leivdal

Coop Vest har i 2015 etablert tre butikkar med sjølvskanningskassar. Først ute var Extra i Førde med 6 kassar i juni, Coop Extra Sandane tre kassar til opninga 22. oktober, og Coop Extra Naustdal også tre kassar til opninga 19. november. Sjølvskanningskassane er svært godt mottekne og over 100 000 kundar har nytta desse nye kassane. Til saman har kundane kjøpt varer til ein verdi på nesten 25 millionar, som er like mykje som dei største Coop Marked butikkane våre omset for på eit heilt år.

Nye butikksjefar 2015



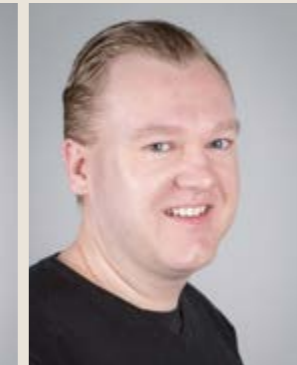
Rakel Sunde
Mega Førde



Synøve Velsvik Brandal
Mega Volda
Konstituert



Terje Marøy
Byggmix Gaupne/
Hermansverk



Per Otto Huseklepp
Extra Kafé Førde



Bjarte Espeland
Ny butikksjef i Extra Naustdal



Solveig Sørheim
Marked Barstadvika



Linda Espeland
Mega Eid



Kristina Sarane
Extra Florø



Janice Wood Ritchie
Marked Brekke



Morten Gusdal
Ny butikksjef i Extra Fosnavåg



Rune Øksenberg
Ny butikksjef Extra Bygg Førde



Jannicke Breding Olsen
Prix Lærdal
Vikariat



Jarlt Nedrebø
Marked Dale



Ny salssjef i Prix

Kristian Reed
Ny salssjef for Prix

coop

litt ditt



Nyt alle godbitane Coop-medlemskapet gjev deg

KJØPEUTBYTTE

på daglegvarer og faghandel



MEDLEMSKUPP

Gode tilbud i Coop-butikkane



MEDLEMSRABATT

på alle forestillinger frå Riksteatret heile landet sine teater!



35 ØRE MEDLEMSRABATT

på drivstoff, samt ei rekkje andre gode tilbud



1,5% MEDLEMSBONUS

av innbetalt forsikringspremie hos If Skadeforsikring



30 ØRE MEDLEMSRABATT

på drivstoff, samt ei rekkje andre gode tilbud



STATOIL

COOP MASTERCARD

Få 1% medlemsbonus på toppen av ditt kjøpeutbytte hos Coop og alle andre stader*

*Gjeld ikkje konkurrerende daglegvarebutikker i Norge.

Effektiv rente er 26,17% (basert på eit eksempel på kr 15.000 nedbetalt over 12 månader. Samla kredittbeløp er på kr 16.500,79)



COOP HOTELLKUPP

Som Coop-medlem har du høve til å bestille hotellopphald til særskilte fordelaktige prisar.

I Norge bur 2 personar i 2 til 5 netter inkludert frokost, frå berre kr 400,- pr pers pr natt (kr 1.598,- pr opphald)



Informasjon i din butikk

I din lokale Coop-butikk finn du brosjyrer der du kan lese meir om samarbeidspartnarane som gjev deg ekstra medlemsfordelar.

Kva skjer hos Coop?

På coop.no har du til ei kvar tid oversikt over aktuelle tilbud og aktivitetar.

Ønskjer du å få tilboda tilsendt på epost? Logg deg inn på coop.no og registrer deg der.