

# Beleid Terminal Logistiek

## DEFINITIEF

1 maart 2022

Versie: 1.0

Auteur:

Service Owner Logistiek, Crew & Staff  
Amsterdam Airport Schiphol

## Beleid voor bevoorrading- en retourstromen in het Terminal gebied (exclusief het passagiers- en crewproces)

Schiphol Nederland B.V. Copyright 2022.

Dit document is eigendom van Schiphol Nederland B.V. (SNBV).

Gebruik hiervan, alsmede het (doen) aanbrengen van elke aanvulling/wijziging behoeft uitdrukkelijke toestemming van de SNBV. Ontstane schade anders dan door normaal gebruik/slijtage, dit ter beoordeling van de SNBV, komt voor rekening van de betreffende gebruiker/schadeveroorzaker. SNBV sluit elke aansprakelijkheid voor schade, ontstaan door het gebruik van de in dit document gegeven informatie, nadrukkelijk uit. Van dit document mag niets worden veelevoudigd en/of openbaar gemaakt d.m.v. druk, fotokopie, microfilm of op welke wijze dan ook, zonder voorafgaande toestemming van de SNBV.

# Inhoudsopgave

Afkortingen	4
0 Documentgegevens	5
0.1 Beheer	5
0.2 Versie historie	5
0.3 Gerelateerde documenten	5
1 Inleiding	6
1.1 Schiphol	6
1.2 Doel	7
1.3 Bestemd publiek	7
1.4 Scope	7
1.5 Revisieproces	7
1.6 Leeswijzer	8
2 Safety & Security	9
2.1 Topdrukte Protocol	9
2.2 Top Performance Indicator Safety	9
2.3 Schipholregels	10
2.4 Toegangsbeleid Security	10
2.5 Leverancierscode	11
2.6 Elektrische voer- en werktuigen in Terminal	11
2.7 Uitvoeringsvoorwaarden Terminal	11
3 Gedragsregels laden & lossen, parkeren en opslag	12
3.1 Algemene gedragsregels in- en rondom Terminalcomplex	12
3.2 Laden & Lossen	12
3.3 Parkeren van voertuigen	13
3.4 Parkeren van aanhangers	14
3.5 Opslag reguliere goederen	14
3.6 Opslag (bouw)materialen	14
4 Operationele instructies: Toegang & Security	14
4.1 Toegang tot logistieke straten - Security	14
4.2 Toegang tot logistieke straten - Milieuzone	15
4.3 Toegang tot logistieke straten - Voertuigen en lading	16
4.4 Security controle - goederen	16
5 Operationele instructies: Distributie in SRA/SRA-CP gebied	18
5.1 Infrastructuur voor verticaal transport	18
5.2 Gedragsregels	18
6 Operationele instructies: Afvalstromen	19
6.1 Algemeen	19
6.2 Afvalstromen horecapunten en winkels	19
6.3 Afvalstromen kantoren	20
6.4 Afvalstromen Landzijde	20
6.5 Afvalstromen Terminal algemeen gebied	20
6.6 Afvalstromen onderhoud	20

6.7	Afvalstroom bouw vanuit projecten	20
6.8	Openbaar gebied (veegvuil)	20
7	Toezicht en handhaving	20
8	Locaties: Facts & Figures	21
8.1	Transportstraat	21
8.2	Expeditiestraat	21
8.3	Laad & Loskade	21
8.4	Koeriersplein	21
9	Noodplannen	21
10	Definities	22

# Afkortingen

---

## Afkorting

---

AAS	Amsterdam Airport Schiphol
ASM	Assetmanagement
BHV	Bedrijfshulpverlening
BMC	Bemanningen Centrum
EPS	Employee Promoter Score
EVW	Elektrische voer- en werktuigen
FMP	Flow Manager Passengers
KMar	Koninklijke Marechaussee
LAPM	Landside Accessibility & Process Management
NPS	Net Promoter Score
NSS	Net Safety Score
OPS	Operations
RSG	Royal Schiphol Group
SNBV	Schiphol Nederland B.V.
SO	Service Owner
SRE	Schiphol Real Estate
T&H	Toezicht & Handhaving
TPI	Top Performance Indicator

---

# 0 Documentgegevens

## 0.1 Beheer

Het beleidsdocument Terminal Logistiek is in beheer bij de Service Owner Logistiek (SO), Crew en Staff (A/OPS/LAPM) van Schiphol Nederland B.V. (SNBV). Het document is op internet toegankelijk via onderstaande link.

- Link: <https://www.schiphol.nl/nl/operations/pagina/handleidingen-en-voorschriften/>

Status	Definitief
Geldig vanaf	1 maart 2022
Versie	1.0
Auteur	Marijn Scholten Service Owner Logistiek, Staff & Crew – Airport Operations
Opdrachtgever	Marloes van de Walle & Marco Gerrese Manager Passenger Process Management – Airport Operations
Plaats	Schiphol

## 0.2 Versie historie

Versie	Hoofdstuk	Inhoud wijziging	Ingangsdatum
1.0			1 maart 2022

## 0.3 Gerelateerde documenten

- Aanvraagformulier Toestemming Airport Operations
- Beleid Milieuzone Logistieke straten
- Handboek Werken aan Landzijde
- Leverancierscode Royal Schiphol Group
- Roadmap to Sustainability
- Toegangsbeleid Beschermd en Bedrijfsbeveiligde gebieden Amsterdam Airport Schiphol
- Topdrukte Protocol 2020
- Schipholregels
- Uitvoeringsvoorwaarden OPS Terminal
- Vision 2050

# 1 Inleiding

## 1.1 Schiphol

AAS wil een optimale dienstverlening aan luchtvaartmaatschappijen en passagiers bieden. Bij dit proces zijn veel bedrijven betrokken die onder grote tijdsdruk een bijdrage leveren. De bevoorrading, retourstroom en onderhoudswerkzaamheden voor de Terminal worden vaak tegelijkertijd uitgevoerd in een volledig operationele omgeving. De omgeving kenmerkt zich door (passagiers)druk in het laagseizoen (van november tot april) en topdruk in het hoogseizoen (van april tot november). Om de uitvoering van alle processen en de continuïteit van de operatie samen succesvol te maken, is door Schiphol (RSG) een integraal beleid opgesteld waarbinnen de verschillende processen (Terminal logistiek) uitgevoerd dienen te worden.

Dit integrale beleid Terminal Logistiek is binnen AAS opgesteld door onderstaande afdelingen:

Afdeling	Verantwoordelijkheid
Assetmanagement	Alle assets en contracten met de onderhoudspartijen
Commercial	Stakeholder en contracthouder voor de business partners Retail & Horeca ondernemingen
Commercial (Terminal Real Estate)	Exploiteren van (commerciële) vastgoed op de luchthaven
Operations	Alle aircraft- en passagiersprocessen
Security	Het uitvoeren van de beveiligingstaken op en rond de luchthaven conform de internationale- en nationale wet- en regelgeving

### Visie 2050

In 2019 heeft RSG haar visie en strategie voor de lange termijn gepubliceerd (Visie 2050). Onze ambitie is om in 2050 de meest duurzame en kwalitatief hoogwaardigste luchthavens ter wereld te exploiteren. Om dat te bereiken focussen we ons op drie pijlers: kwaliteit van het netwerk, kwaliteit van de leefomgeving en kwaliteit van service. Daarbij zijn veiligheid en een robuuste organisatie de basisvoorwaarden.

Zie onderstaande links voor meer informatie over onze visie & duurzaamheidsambitie:

- [Link: Vision 2050](#)
- [Link: Roadmap to Sustainability](#)

### Top Performance Indicators

De prestaties van Amsterdam Airport Schiphol worden gemeten aan de hand van 8 Top Performance Indicatoren (TPI's). Dit beleid zal op een positieve wijze bijdragen aan een verbetering van onderstaande TPI's:

- Net Safety Score (NSS): De Net Safety Score is gebaseerd op het percentage dagen zonder ernstige incidenten verminderd met het percentage dagen met ernstige incidenten, waarbij het doel is zero safety incidents (*meer uitleg in paragraaf 2.2*);
- Net Promoter Score (NPS): Meting van de klantwaardering door te vragen in welke mate de passagier tevreden is met onze diensten. De Net Promoter Score is een systematiek waarmee gemeten wordt hoe waarschijnlijk het is dat passagiers Schiphol als luchthaven zullen aanbevelen;
- Employee Promoter Score (EPS): Meting van de medewerkerswaardering door te vragen in welke mate de werknemer tevreden is met de bedrijfsvoering. De Employee Promoter Score is een systematiek waarmee wordt gemeten hoe waarschijnlijk het is dat medewerkers Schiphol als werkgever zullen aanbevelen.

## 1.2 Doel

Dit document beschrijft randvoorwaarden waaraan alle logistieke stromen binnen het Terminalcomplex moeten voldoen. Op deze manier kunnen we de continuïteit van het aan- en afvoeren van goederen en retourstromen waarborgen (exclusief het passagiers- en crewproces), en een efficiënte en veilige uitvoering van deze processen bewerkstelligen binnen de geldende wetgeving (o.a. hygiëne- en warenwet). Binnen Schiphol zijn diverse documenten opgesteld waarin richtlijnen aangaande de bevoorrading, onderhoudswerkzaamheden, retour- en bouwstromen in het Terminalcomplex zijn opgenomen om zo te borgen dat er minimale verstoringen zijn in het passagiersproces (zie paragraaf 0.3).

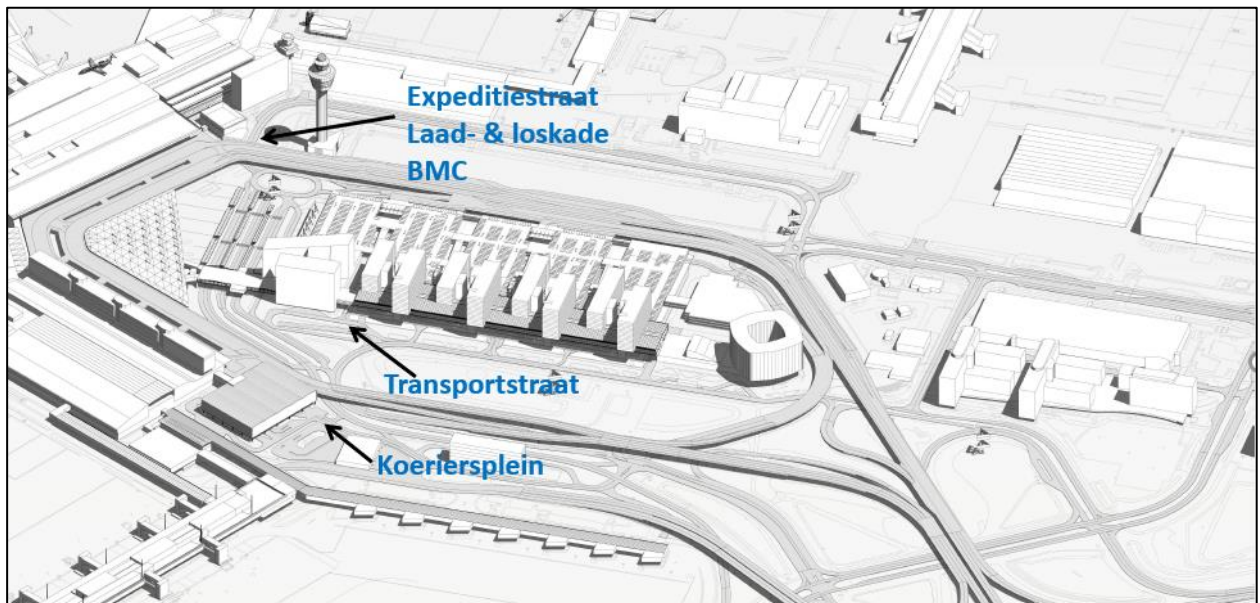
## 1.3 Bestemd publiek

Dit document is bestemd voor alle medewerkers die een rol spelen bij het aan- of afvoer van goederen-, retour-, onderhoud- en bouwstromen in en rond de Terminal. Onder deze werknemers vallen werknemers van RSG, business partners en huurders, onderhoudspartijen, bouwondernemingen en alle overige gebruikers. De medewerkers die een functionele noodzaak hebben in de processen van bevoorradings- en retourstromen krijgen toegang tot bevoorradingsstraten in de Terminal conform het toegangsbeleid van Schiphol.

## 1.4 Scope

Het beleid Terminal Logistiek is van toepassing op de logistieke stromen (bevoorrading, onderhouds-, bouw- en retourstromen) in- en rondom de volgende gebieden:

- Transportstraat (ingang Schiphol Boulevard en ligt onder Terminal 3);
- Expeditiestraat (ingang Koepelstraat en ligt onder Terminal 1 & 2);
- Laad- en loskade (ingang Koepelstraat en ligt onder Terminal 1);
- Koeriersplein (plein bij Aankomsthal 4 en Excellence Parking);
- Terminalgebied en BMC: Plaza/ Lounge/ Pieren en Crew Shop.



## 1.5 Revisieproces

Dit document wordt jaarlijks minimaal eenmaal herzien door Amsterdam Airport Schiphol. De Service Owner (SO) Logistiek, Crew & Staff is verantwoordelijk voor dit wijzigingsproces.

Het wijzigingsproces is als volgt ingericht:

1. De SO Logistiek, Crew & Staff verzameld alle wijzigingen
2. De SO Logistiek, Crew & Staff verwerkt alle wijzigingen in een conceptversie
3. Alle interne RSG-afdelingen (ASM, Security, OPS & Commercial) reviewen de opgestelde conceptversie
4. De SO Logistiek, Crew & Staff verwerkt alle interne reviews en stuurt het aangepaste document naar de toetsingscommissie van Royal Schiphol Group
4. De toetsingscommissie van Royal Schiphol Group toets het aangepaste document
5. Bij goedkeuring van de toetsingscommissie van Royal Schiphol Group wordt de nieuwe versie op internet beschikbaar gemaakt en gecommuniceerd naar externe gebruikers

## 1.6 Leeswijzer

Dit beleid bestaat uit 3 onderdelen:

- In deel 1 (hoofdstuk 2 & 3) wordt de operationele context geschetst waarbinnen het afhandelen van logistieke stromen binnen het Terminalcomplex plaatsvindt. Het verwerken van logistieke stromen op Schiphol dient op een veilige wijze te geschieden. Om dit te bewerkstelligen staan in hoofdstuk 2 en 3 verschillende (veiligheids-)randvoorwaarden beschreven die binnen het Terminalcomplex van toepassing zijn. Daarnaast worden de gedragsregels m.b.t. het laden- lossen en parkeren van voertuigen en het opslaan van goederen toegelicht.
- In deel 2 (hoofdstuk 4, 5 en 6) worden operationele instructies gegeven voor toegang & security van voertuigen en goederen, het distribueren van goederen binnen SRA/SRA-CP gebied en het verwerken van afvalstromen binnen het Terminalcomplex. Tevens worden hier per proces de regels, toezicht en handhaving toegelicht.
- In deel 3 (hoofdstuk 7, 8, 9 en 10) wordt uitleg gegeven over de gebieden en de definities die gebruikt zijn in dit beleid.

## 2 Safety & Security

Op luchthaven Schiphol wordt de bevoorrading, retourstroom en onderhoudswerkzaamheden voor de Terminal vaak tegelijk uitgevoerd in een volledig operationele omgeving. De omgeving kenmerkt zich door (passagiers) drukte in het laagseizoen (van november tot april) en topdrukke in het hoogseizoen (van april tot november). Om de uitvoering van alle processen en de continuïteit van de operatie samen succesvol te maken, zijn door Schiphol adviezen/randvoorwaarden gesteld waarbinnen de verschillende processen uitgevoerd worden. Deze operationele omgeving moet voldoen aan Safety en Security om zo een veilige operatie te kunnen voeren.

### 2.1 Topdrukke Protocol

De luchthaven is verantwoordelijk voor de goede orde en veiligheid in de openbare gebieden. Bij grote drukte kan dat in gevaar komen, zeker als er incidenten in zo'n gebied plaatsvinden en er een piekontruiming noodzakelijk is. Denk hierbij aan de 'damschreeuwer' en wat er dan in de Terminal kan gebeuren. Als de goede orde niet meer geborgd kan worden, ontstaat er een openbare ordeprobleem. Dan wordt de overheidsdrempel overtreden en zal de KMar optreden. Om dat te voorkomen, en zorg te dragen voor adequaat crowd management als het drukker wordt dan verwacht, wordt gewerkt met een allerteringssysteem van 3 levels.

Dit allerteringssysteem wordt actief nog voordat een incident heeft plaatsgevonden. Het is een proactief protocol, dat de legitimatie biedt voor verzwaarde maatregelen die vooraf gecommuniceerd zijn en die relevante partijen op een vroeg moment informeren over de drukte in de Terminal en wat er gaat gebeuren. De KMar wordt in een vroeg stadium proactief betrokken in de te nemen maatregelen omdat er een dreiging kan zijn voor openbare orde en veiligheid. Het is de laatste stap voor activatie van het Crisis Bestrijding Plan Schiphol.

Vanaf Topdrukke niveau 1 (verzwaarde bedrijfsvoering) worden maatregelen overwogen om de veiligheid van aanwezige personen te kunnen blijven garanderen, daarbij kan besloten worden om (tijdelijk) het rijden met (elektrische) voertuigen in de Terminal (of deel daarvan) te verbieden. Het besluit tot het nemen van specifieke maatregelen wordt genomen door A/OPS (FMP) i.o.m. de KMar en met relevante partijen gecommuniceerd via Airport Control.

- Link: [Topdrukke Protocol](#)

### 2.2 Top Performance Indicator Safety

Schiphol Group hanteert als Safety Top Performance Indicator (TPI) "zero incidents". Het is goed om te beseffen dat deze indicator maar beperkt de mate van veiligheid impliceert. Geen incidenten staat dus niet gelijk aan geen risico. Afhankelijkheid van registraties is hier een zwak punt in door o.a. het ontbreken van data over "bijna incidenten". Om te bepalen of een proces of middel veilig is, zal naast het inzicht in data over incidenten ook een pro actieve beoordeling moeten plaatsvinden door bijvoorbeeld monitoring en evaluatie van praktijksituaties.

Bij het inrichten van een logistiek proces in de Terminal dient expliciet aandacht gegeven te worden aan specifieke safety risico's die in relatie staan met het aan- en afvoeren van personen en goederen & bouwmaterialen (incl. opslag). Belangrijke aandachtsvelden (tijdens de uitvoering van logistieke processen zijn: in dit kader zijn:

- De combinatie van een drukke pax flow en bewegingen van (elektrische) voertuigen. De huidige en nieuwe ontwerpen van de publieke gedeeltes in de Terminal zijn niet voorzien van fysiek gescheiden stromen. Voetgangers en bestuurders van voertuigen kiezen in principe op basis van intuïtief gedrag de optimale en veiligste loop- en rij route. Wetenschappelijk onderzoek heeft aangetoond dat dit in principe niet onveilig hoeft te zijn. Een aantal gemeentes in Nederland past dit concept ook toe op pleinen waarbij voetgangers en fietsers gebruikmaken van 1 verkeersgebied, zonder of met minimale signaleringen/richtlijnen. Met innovatieve maatregelen is het mogelijk om het intuïtieve gedrag van voetgangers en bestuurders van voertuigen te beïnvloeden. Verder dient de focus te liggen op het verbeteren van het (rij) gedrag van bestuurders van voertuigen. Momenteel is er geen zicht op de kwaliteit van de "rijopleidingen" die door stakeholders in-house worden gegeven.

- Het aantal EVW's neemt steeds meer toe. Vergunning wordt verleend, het ontbreekt aan een norm om te bepalen hoeveel voertuigen op een specifieke locatie maximaal toelaatbaar is. Hieraan zullen in 2022 richtlijnen voor worden opgesteld;
- Brandveiligheid, specifiek 'veilig vluchten' door gebrek aan opslag- en parkeer capaciteit, zowel in publieke en niet publieke (kelders/magazijnen) locaties van de Terminal, is het vrijhouden van vluchtroutes en nooddeuren een constante zorg. De grootste knelpunten dienen inzichtelijk te worden gemaakt, met aanbevelingen ter verbetering (korte en lange termijn);
- Toegang & bereikbaarheid BHV en hulpdiensten dienen altijd gewaarborgd te zijn. Hier speelt dezelfde problematiek m.b.t. gebrek aan opslag- en parkeer capaciteit, waardoor doorgangen/ routes versperd worden.

In de actieve & reactieve sfeer speelt Toezicht & Handhaving (T&H) een prominente rol op al boven genoemde punten. Intensivering van dit proces m.b.t. het 'logistieke' dossier is noodzakelijk i.s.m. A/OPS/CCR. Van belang is dat er aan de voorkant structurele oplossingen worden gevonden m.b.t. de capaciteit problematiek zoals eerder verwoord.

## 2.3 Schipholregels

De exploitant van AAS is eigenaar van de grond waarop de luchthaven is gevestigd en beschikt over een exploitatievergunning om de luchthaven te exploiteren. De exploitant heeft de wettelijke plicht tot exploitatie van de luchthaven en treft daartoe de voorzieningen die nodig zijn voor een goede afwikkeling van het luchthavenluchtverkeer en het daarmee samenhangende personen- en goederenvervoer op de luchthaven. Gelet op en ter borging van het vorenstaande stelt de exploitant regels op. Deze Schipholregels zijn van toepassing op eenieder die zich op de luchthaven bevindt. Daarnaast geldt (inter-) nationale wet- en regelgeving waaraan eenieder zich dient te houden op de luchthaven.

Namens de luchthaven zien Authority Officers en Security Officers toe op de naleving van de regels. Het niet naleven van deze voorschriften geldt als een overtreding. Specifiek wordt gelet op parkeerovertredingen en het opruimen van eigen afval. Een overtreding kan worden geschreven op de persoon en kan dan consequenties hebben ten aanzien van de Schipholpas. Een overtreding kan ook leiden tot een bedrijfsovertreding, in dat geval kan de overtreding gevolgen hebben voor het bedrijf.

Voor dit beleid zijn in ieder geval onderstaande artikelen relevant:

Artikel	Titel Artikel
Artikel 6	Opvolgen aanwijzingen Exploitant
Artikel 10	Voorschriften met betrekking tot toegang personen en voertuigen voor Schipholpashouders
Artikel 17	Algemene regels voor openbare orde binnen het luchthavengebied
Artikel 18	Algemene regels voor brandveiligheid binnen het luchthavengebied
Artikel 22	Algemene regels over Vervuiling, Afval & Lekkages binnen het luchthavengebied
Artikel 23	Algemene regels voor parkeren, opslaan of stallen van voertuigen, vliegtuigen en materieel binnen het luchthavengebied
Artikel 25	Nadere regels voor veilig verkeer en vervoersmiddelen

Het gehele Schipholreglement is te raadplegen via onderstaande link:

- Link: [Schiphol | Schipholregels](#)

## 2.4 Toegangsbeleid Security

Op Schiphol is het toegangsbeleid van Security van kracht. Een van de doelstellingen van Security Policy is compliant zijn aan de geldende wet- en regelgeving. Volgens onder andere EU verordening (EG) 272/2009 is Amsterdam Airport Schiphol verplicht de toegang tot de beschermde gebieden te beperken tot alleen diegenen die een geldige reden hebben om zich daar te begeven

en over een geldig toegangsbewijs beschikken. Voor het betreden van de kritieke gebieden (gebieden met de hoogste veiligheidsstatus) moet iedere persoon een securitycontrole ondergaan.

- Link: [Toegangsbeleid Beschermde en Bedrijfsbeveiligde gebieden Amsterdam Airport Schiphol](#)

## 2.5 Leverancierscode

RSG onderneemt (Profit) met respect voor mens (People), milieu en omgeving (Planet). Dat kunnen we alleen in nauwe samenwerking met onze leveranciers (en hun toeleveranciers) en wanneer zowel Schiphol als haar leveranciers hierin hun verantwoordelijkheid nemen. Als exploitant van de luchthaven Schiphol heeft Schiphol een regierol. Zij geeft sturing aan de activiteiten op Schiphol en geeft indirect sturing aan de activiteiten van haar leveranciers. Daarom vraagt Schiphol van haar leveranciers dat zij al het nodige doen om hetgeen in de Leverancierscode is opgenomen na te leven én uit te dragen. De Leverancierscode is eveneens van toepassing op al de medewerkers van de leveranciers en de medewerkers van onderaannemers, (toe)leveranciers en partners.

- Link: [Leverancierscode Royal Schiphol Group](#)

## 2.6 Elektrische voer- en werktuigen in Terminal

In de Terminal gebieden van AAS is voor het gebruik van elektrische voer- en werktuigen (EVW) het EVW-beleid van kracht. Er zal eerst schriftelijke toestemming van de exploitant moeten zijn voordat de EVW ingezet kan worden op de Terminal gebieden. Onder EVW-voertuigen wordt o.a. verstaan: EVW voor bagagetransport, courtesy kar, elektro step, elektro trekker en hijswerktuigen en werktuigen voor onderhouds-opdrachten.

Meer informatie over het EVW-beleid van Schiphol kan opgevraagd worden middels onderstaande link.

- Link: [EVW-beleid Schiphol](#)

## 2.7 Uitvoeringsvoorwaarden Terminal

Voor werkzaamheden in en rond de Terminal zijn de uitvoeringsvoorwaarden Terminal van kracht. Het primaire passagiersproces op de luchthaven dient tijdens (ver)bouwwerkzaamheden zoveel mogelijk onbelemmerd doorgang te vinden. Hierbij is het waarborgen van voldoende beschikbare passagiersruimte ten opzichte van de benodigde vierkante meters bouwgebied van belang, alsook voldoende ruimte voor (elektrische) voertuigen. Daarnaast kunnen tijdens bouwactiviteiten geluidsoverlast, schoonmaak, kwaliteit en veiligheid aandachtspunten worden. In het beleidsdocument 'Uitvoeringsvoorwaarden OPS Terminal' staan de richtlijnen aangaande (ver)bouwactiviteiten in het Terminalcomplex beschreven waarmee minimale verstoringen in het passagiersproces gewaarborgd blijven. De geldende uitvoeringsvoorwaarden zijn op te vragen bij SO Logistiek, Crew en Staff.

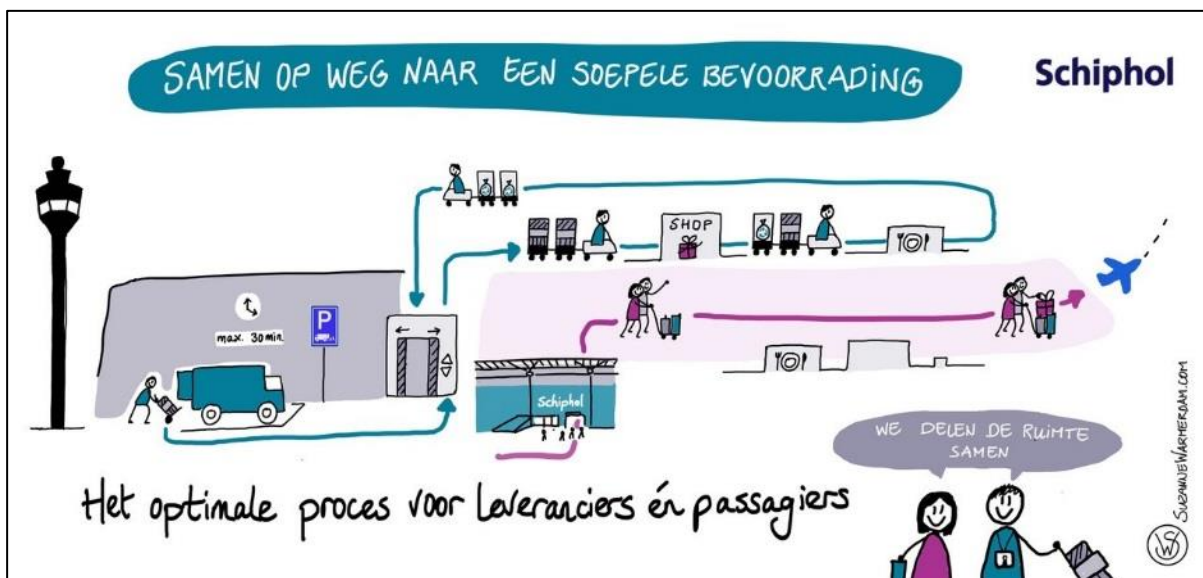
## 3 Gedragsregels laden & lossen, parkeren en opslag

In dit hoofdstuk worden naast algemene gedragsregels ook gedragsregels besproken die van toepassing zijn voor het laden & lossen en parkeren van voertuigen binnen en rondom het Terminalcomplex en worden de gedragsregels voor het opslaan van goederen beschreven.

### 3.1 Algemene gedragsregels in- en rondom Terminalcomplex

De onderstaande gedragsregels zijn van toepassing voor de operationele stromen in het Terminalcomplex:

1. Juiste Schipholpas en/of juiste autorisatie/redenen om aanwezig te zijn;
2. Laden & lossen in de daarvoor aangewezen vakken (in de Logistieke straten);
3. Laden & lossen in maximaal 30 minuten (d.m.v. blauwe schijf);
4. Motoren niet laten draaien;
5. Geen blokkades van vluchtroutes, nood-en branddeuren en brandveiligheids- en BHV-voorzieningen;
6. Goederen worden in de magazijnen opgeslagen;
7. Gebruik de goederenliften waarvoor ze bedoeld zijn en let op het maximale gewicht;
8. Vervoer geen zwaar bouw materiaal in goederen- of passagiersliften;
9. Geef passagiers en andere gebruikers de ruimte. We delen samen de ruimte;
10. Afval wordt gescheiden opgeruimd in de daarvoor bestemde afvalbakken, laat de gebieden in de Terminal schoon achter (inclusief de logistieke straten);
11. Instructies van Authority Officers en huismeesters dienen altijd te worden opgevolgd.



### 3.2 Laden & Lossen

Onder laden & lossen wordt verstaan het onmiddellijk, nadat het voertuig tot stilstand is gebracht, bij voortduring inladen of uitladen van goederen van enige omvang of enig gewicht. Het laden & lossen gebeurt in de aanwezige vakken en door middel van de blauwe parkeerschijf wordt de starttijd aangegeven. Hieronder staan de randvoorwaarden beschreven voor het laden & lossen van voertuigen in de logistieke straten/Terminalcomplex.

#### 3.2.1 Infrastructuur

Het laden & lossen van voertuigen dient enkel te geschieden op de met bebording en/of strepen aangewezen laad & losplekken in betreffende logistieke straat.

### 3.2.2 Gedragsregels

In de logistieke straten gelden de volgende gedragsregels:

- Volgen van verkeerregels;
- Schipholregels- Artikel 16 (Melden incidenten en onveilige situaties);
- Schipholregels- Artikel 23& 25 (Algemene en nadere regels voor parkeren, opslaan of stallen voertuigen en materieel);
- Schipholregels- Artikel 17 & 18 (Openbare orde en brandveiligheid)
- Voorkom congestie in de logistieke straten voor andere voertuigen;
- Gebruik middelen waarvoor ze bedoeld zijn;
- Schade of een defect middel dit melden aan ASM Bedrijfsvoering;
- Plaats voertuig op laad & losplekken;
- Maximale duur is 30 minuten;
- Parkeren is alleen mogelijk met toestemming van Airport Operations. Een aanvraag hiervoor gaat per mail: [Toestemming\\_Airportoperations@schiphol.nl](mailto:Toestemming_Airportoperations@schiphol.nl). Deze aanvraag zal minimaal 3 werkdagen van te voren moeten worden ingediend.

### 3.2.3 Overtredingen

Aan het overtreden van de Schipholregels zijn sancties verbonden. Deze sancties kunnen zowel persoonlijk (op Schipholpas) als op bedrijfsniveau opgelegd worden. Voorbeelden van overtredingen in de logistieke straat zijn onder andere:

- Het buiten vakken en/of op onjuiste locatie tot stilstand brengen van het voertuig voor het laden en lossen;
- Langdurig stilstaan waarbij men niet bezig is met het laden en lossen van goederen. Dit wordt gezien als parkeren en daar dient toestemming voor verleend te worden;
- Parkeren zonder toestemming;
- Het niet zichtbaar aanwezig hebben van een correcte toestemming.

## 3.3 Parkeren van voertuigen

Onder parkeren wordt verstaan het tot stilstand brengen van een voertuig en het daar zonder bestuurder laten staan. In algemene zin is parkeren, laden en lossen en zonder noodzaak stilstaan, alleen toegestaan in de daarvoor bestemde vakken. Parkeren is dus alleen toegestaan op de daarvoor bestemde parkeerplaatsen tenzij daar voor andere locaties schriftelijke toestemming is verleend door de Exploitant.

### 3.3.1 Infrastructuur

Het parkeren van voertuigen dient enkel te geschieden op de met bebording en/of strepen aangewezen parkeervakken in betreffende logistieke straat/luchthavengebied.

### 3.3.2 Parkeer toestemming aanvragen

Parkeren buiten de bestaande parkeervakken is alleen mogelijk met toestemming van Airport Operations. Om toestemming aan te vragen voor het parkeren van voertuigen en aanhangwagens/aanhangers dient minimaal 3 werkdagen van te voren het digitale aanvraagformulier Toestemming Airport Operations ingevuld- en opgestuurd te worden naar [Toestemming\\_Airportoperations@schiphol.nl](mailto:Toestemming_Airportoperations@schiphol.nl).

De onderstaande link kan gebruikt worden voor het aanvraagformulier Toestemming Airport Operations:

- [Link: https://www.schiphol.nl/nl/operations/pagina/handleidingen-en-voorschriften/](https://www.schiphol.nl/nl/operations/pagina/handleidingen-en-voorschriften/)

### 3.3.3 Overtredingen

Aan het overtreden van de Schipholregels zijn sancties verbonden. Deze sancties kunnen zowel persoonlijk (op Schipholpas) als op bedrijfsniveau opgelegd worden. Onder parkeerovertredingen worden verstaan:

- Het buiten vakken en/of op onjuiste locatie tot stilstand brengen van het voertuig en het daar zonder bestuurder laten staan;
- Parkeren op niet daartoe aangewezen locaties zonder toestemming;
- Het overschrijden van de parkeertijd waarvoor toestemming is verleend;
- Het niet zichtbaar aanwezig hebben van een correcte toestemming;
- Het is niet toegestaan om op andere dan de daartoe door de Exploitant aangewezen plaatsen, voertuigen, materieel of goederen te parkeren, op te slaan, te reinigen of te repareren.

## 3.4 Parkeren van aanhangers

Het parkeren van aanhangers in de logistieke straten van het Terminal gebouw is alleen mogelijk met toestemming van Schiphol Group (A/OPS). Deze kan worden aangevraagd via mail. Deze aanvraag zal minimaal 3 werkdagen van te voren moeten worden aangevraagd.

## 3.5 Opslag reguliere goederen

### 3.5.1 Infrastructuur

Het opslaan van goederen dient te geschieden op de met Schiphol Real Estate (SRE) afgesproken locaties, en dient uitgevoerd volgens de bebording en/of strepen in betreffende logistieke straat:

- ROZ-model 2015, artikel 7 Beheerder;
- ROZ-model 2015, artikel 11 Gebruik;
- Alles plaatsen in magazijn.

### 3.5.2 Gedragsregels

- Alle goederen worden in het magazijn geplaatst;
- Plaats geen karren en/of voertuigen voor nooddeuren, BHV kasten en safety hulpmiddelen;
- Schade of een defect middel dient gemeld te worden aan ASM Bedrijfsvoering.

## 3.6 Opslag (bouw)materialen

Het plaatsen van (bouw)materialen (bijvoorbeeld stenen, container, kraan of steiger) in de logistieke straten van het Terminal gebouw is alleen mogelijk met toestemming van Schiphol Group (A/OPS). Deze kan worden aangevraagd via mail. Deze aanvraag zal minimaal 2 werkdagen van te voren moeten worden aangevraagd.

- Mail: [Toestemming\\_Airportoperations@schiphol.nl](mailto:Toestemming_Airportoperations@schiphol.nl)

# 4 Operationele instructies: Toegang & Security

## 4.1 Toegang tot logistieke straten - Security

### 4.1.1 Toegangsbeleid

Het toegangsbeleid van Security is van toepassing om toegang te krijgen tot de logistieke straten.

- Link: [Toegangsbeleid Security](#)

#### 4.1.2 Infrastructuur

- Expeditiestraat via Koepelstraat;
- Koeriersplein via Jan Plezierweg;
- Laad- en loskade via Koepelstraat;
- Transportstraat via Schiphol Boulevard.

#### 4.1.3 Gedrag

- Volgen van verkeerregels;
- Schipholregels- artikel 16 (gedragsregels in het Terminalcomplex)
- Voorkom congestie op de rijweg voor andere voertuigen;
- Gebruik middelen waarvoor ze bedoeld zijn;
- Schade of een defect middel dient gemeld te worden aan ASM Bedrijfsvoering;
- Plaats het voertuig op de aangewezen halteplek.

## 4.2 Toegang tot logistieke straten - Milieuzone

Het advies is om de logistieke straten (zie 'Toepassingsgebied voor locaties') te betreden met een personen-, bestel- en vrachtauto dat voldoet aan de Euroklasse 5 of hoger. Voor bromfiets en motorfiets geldt het advies van de Euroklasse 4. Indien het voertuig hier niet standaard aan voldoet, is het advies om een filter te bevestigen zodat deze normaal wel wordt gehaald.

Vanaf 1 januari 2026 worden de logistieke straten van de terminal zero emission zones. Het gaat om de Transportstraat, de Expeditiestraat en laad-loskade, het Koeriersplein en de toekomstige logistieke straat van de nieuwe terminal. Dit betekent dat hier vanaf 2026 alleen nog bedrijfsauto's mogen komen, die geen schadelijke emissies uitstoten. Er rijden dan alleen nog bestelauto's en vrachtwagens op elektriciteit of waterstof. Hiermee wil Schiphol de uitstoot van schadelijke emissies verminderen en de luchtkwaliteit verbeteren. Meer informatie over de zero emission zones is te vinden op onderstaande site:

- Link: [Schiphol | Schiphol Centrum als zero emission zone in 2026](#)

## 4.3 Toegang tot logistieke straten - Voertuigen en lading

### 4.3.1 Toegestane afmetingen

De advieslengte voor voertuigen is 9 meter. De infrastructuur in de logistieke straten is niet geschikt voor voertuigen met een lengte van meer dan 12 meter. In de tabel hieronder zijn per logistieke straat de advies afmetingen van voertuigen weergegeven.

Logistieke Straat	Lengte	Breedte	Hoogte	Incidenteel
Expeditiestraat -1	9 meter	3.25 meter	3.8 meter	Incidenteel is 12 meter voertuig mogelijk
Expeditiestraat -2	9 meter	3.25 meter	3.5 meter	
Laad & Loskade	9 meter	3.25 meter	3.5 meter	Incidenteel is 12 meter voertuig mogelijk
Koeriersplein	9 meter	3.25 meter	3.8 meter	
Transportstraat	9 meter	3.25 meter	3.8 meter	Incidenteel is 12 meter voertuig mogelijk

Voor het achterlaten van aanhangers is toestemming nodig van Airport Operations. Om toestemming aan te vragen voor het parkeren van voertuigen en aanhangwagens/aanhangers dient minimaal 3 werkdagen van te voren het digitale aanvraagformulier Toestemming Airport Operations ingevuld- en opgestuurd te worden naar [Toestemming\\_Airportoperations@schiphol.nl](mailto:Toestemming_Airportoperations@schiphol.nl).

- Link: <https://www.schiphol.nl/nl/operations/pagina/handleidingen-en-voorschriften/>

### 4.3.2 Lading voertuig

Er zijn adviezen over de lading van een voertuig:

- Maximaal 1 gasfles vervoeren;
- Geen tankwagen met gevaarlijke stoffen.

### 4.3.3 Opladen elektrische voertuigen

Er zijn geen oplaadpalen voor elektrische voertuigen aanwezig in de logistieke straten.

## 4.4 Security controle - goederen

### 4.4.1 Securitydoorgangen reguliere goederen

De afmetingen van de goederen zijn bepalend voor het doorlopen van het proces. De goederen zullen door Security Controle moeten en daarna moeten passen in de achterliggende goederenliften. De maten van de goederenliften zijn wisselend. De goederen die in de kleinste lift passen hebben de onderstaande afmetingen:

- Lengte: tot 200 centimeter
- Breedte: tot 80 centimeter
- Hoogte: tot 200 centimeter

Indien niet aan deze afmetingen kan worden voldaan, worden het XL-goederen. Dit proces wordt in de volgende paragraaf besproken.

In onderstaande schema staan de Security Controle mogelijkheden in het Terminalcomplex voor reguliere goederen:

Doorgang	Functie Filter	Terminal Gebied	Via	Bestemming
S-passage	Personeel & Goederen	Laad & Loskade Vanuit Expeditiestraat	Lift 86/87/89/90 Lift 16 (verwachting vanaf Q3-Q4 2022)	Lounge 1 (inc. Foodcourt) B-Pier C-Pier D-Pier Schengen
T-passage	Personeel & Goederen	Lounge 1 <-> Lounge 2	Goederensluis	Lounge 1 <-> Lounge 2
Lift 13/14	Personeel & Goederen	Expeditiestraat	Lift 13/14	Lounge 2 D-Pier Non-Schengen E-Pier
Lift 18/19	Personeel & Goederen	Expeditiestraat	Lift 18 Lift 19	Lounge 2 (Foodcourt) Business Lounge Swissport Keukens Lounge 2, Privium Lounge
Lift 56/57/58	Personeel & Goederen	Transportstraat	Lift 56/57/58	Lounge 3 F-Pier G-Pier
VF4 (Lounge 4)	Goederen	Lounge 3 <-> Lounge 4	Goederensluis	Lounge 3 <-> Lounge 4 H/M-Pier

#### 4.4.2 Securitydoorgang XL goederen

XL-goederen zullen een apart Security Controle proces moeten ondergaan aangezien deze door hun afmetingen geen gebruik kunnen maken van de reguliere goederenroutes. De afmetingen voor XL-goederen zijn.

- Lengte: tot 600 centimeter
- Breedte: tot 250 centimeter
- Hoogte: tot 250 centimeter

In onderstaande schema staat de Security Controle mogelijkheden in het Terminalcomplex voor XL-goederen:

Doorgang	Functie Filter	Terminal Gebied	Bestemming	Openingstijden
XL-passage	Goederen	Vertrek 3 – Check-in Balierij 17	Lounge 3 – Holland Boulevard	21.00-06.00 uur

#### 4.4.3 Gedragsregels

Bij de Security filters zijn de volgende gedragsregels van toepassing:

- Volgen van instructies Security personeel;
- Plaats geen karren en/of voertuigen in de flow;
- Plaats geen karren en/of voertuigen voor nooddeuren, BHV kasten en safety hulpmiddelen;
- Schade of een defect middel dient gemeld te worden aan ASM Bedrijfsvoering;
- Om het securityproces zo efficiënt mogelijk te laten verlopen en de doorstroom bij securityfilters te bevorderen, wordt gewerkt met Bekend Leveranciers. Een Bekend Leverancier krijgt bij het securityfilter doorgang op niet bekende leveranciers. Meer informatie hierover is verkrijgbaar bij Security.

## 5 Operationele instructies: Distributie in SRA/SRA-CP gebied

### 5.1 Infrastructuur voor verticaal transport

Liftnummer	Hefvermogen	Stopt op verdieping	Locatie	Afleverlocatie Terminalcomplex
L004	2100KG	-2, -1, 0, 1	Expeditiestraat <-> Plaza	Bevoorrading Plaza
L007	2500KG	BG, -1, -2	Expeditiestraat <-> Plaza	Bevoorrading Plaza
L013	1425KG	-1, 0, 1, 2, 3	Expeditiestraat <-> Lounge 2	Bevoorrading Lounge 2
L014	1425KG	-1, 0, 1, 2, 3	Expeditiestraat <-> Lounge 2	Bevoorrading Lounge 2
L016	1000KG	-2, 0, 1, 2	Expeditiestraat <-> S-passage	Route naar S-passage
L018	1600KG	-2, 2, 3, 4	Expeditiestraat <-> Lounge 2	Bevoorrading Lounge 2 (in keuken foodcourt) + Privium
L019	1600KG	-2, 1, 2, 3, 4	Expeditiestraat <-> Lounge 2	Bevoorrading Lounge 2 + Privium + BPS
L056	1250KG	-2 t/m 2	Transportstraat <-> Lounge 3	Bevoorrading Lounge 3
L057	1600KG	-2 t/m 2	Transportstraat <-> Lounge 3	Bevoorrading Lounge 3
L058	1600KG	-2, 0, 1, 2	Transportstraat <-> Lounge 3	Bevoorrading Lounge 3
L059	1600KG	-2, 0, 1, 2	Transportstraat <-> Lounge 3	Bevoorrading Lounge 3
L060	1600KG	-1, -2, 1, 2	Transportstraat <-> VIP	Bevoorrading VIP
L064	2700KG	-2, 0	Transportstraat <-> Plaza	Bevoorrading Plaza
L086	2000KG	0, 1, 2	S-Passage <-> Lounge 1	Bevoorrading Lounge 1
L087	2000KG	0, 1, 2	S-Passage <-> Lounge 1	Bevoorrading Lounge 1
L089	2000KG	0, 1, 2, 3	S-Passage <-> Lounge 1	Bevoorrading Lounge 1 (Foodcourt)
L096	1600KG	0, 1, 2	S-Passage <-> D-Pier	Bevoorrading Airport Park en D-Pier Schengen
L125	1250KG	-1, 0	Expeditiestraat <-> Plaza	Bevoorrading Plaza

### 5.2 Gedragsregels

Op Schiphol staat iedere dag een uitstekende passagiersbeleving (NPS) met een goede On-Time Performance (OTP) en opererend in een veilige omgeving (Safety) centraal. Deze TPI's mogen op geen enkele wijze negatieve beïnvloed worden door werkzaamheden die op de dag van uitvoering niet direct in verband staan met het faciliteren van het passagiersproces. Het is cruciaal dat alle partijen die naar Schiphol komen en op Schiphol werken om onderhoudswerkzaamheden en/of bouwwerkzaamheden uit te voeren, de luchthaven te bevoorraden of steringen op te lossen, er alles aan doen om zo min mogelijk met het passagiersproces te interfereren.

In de tabel hieronder is, op basis van de passagiersdrukke, per passagiersgebied met kleur aangegeven wat het beste moment is om werkzaamheden op de luchthaven te verrichten.

### Locatie en passagiersdrukte

Tijdsblok	Schiphol Plaza	Lounge 1	Lounge 2	Lounge 3	Lounge 4
00:01-03:00	Green	Green	Green	Green	Green
03:00-06:00	Green	Orange	Green	Green	Red
06:00-09:00	Orange	Orange	Orange	Orange	Orange
09:00-12:00	Red	Red	Red	Red	Green
12:00-15:00	Orange	Orange	Green	Orange	Green
15:00-18:00	Green	Green	Green	Green	Green
18:00-21:00	Green	Green	Green	Green	Green
21:00-23:59	Green	Green	Green	Green	Green

- Groen = tijdsblokken met lage passagiersaantallen. Aanvoer bevoorrading & onderhoud is goed mogelijk;
- Oranje = tijdsblok met normale passagiersaantallen. Aanvoer bevoorrading & onderhoud is mogelijk, maar houd rekening met passagiersdrukte;
- Rood = tijdsblok met hoge passagiersaantallen. Aanvoer bevoorrading & onderhoud tot minimum beperken.

Daarnaast gelden de volgende algemene gedragsregels:

- Plaats geen karren en/of voertuigen in de flow;
- Plaats geen karren en/of voertuigen voor nooddeuren, BHV kasten en safety hulpmiddelen;
- Gebruik van bagage trolleys Schiphol is niet toegestaan;
- Schade of een defect middel dient gemeld te worden aan ASM Bedrijfsvoering.

## 6 Operationele instructies: Afvalstromen

### 6.1 Algemeen

#### 6.1.1 Infrastructuur

Binnen het Terminalcomplex zijn 24/7 milieustraten beschikbaar waar afval gescheiden ingeleverd kan worden. De milieustraten bevinden zich in onderstaande locaties:

- Expeditiestraat (inclusief container voor Metaal);
- Laad & Loskade;
- Transportstraat (inclusief Metaal & Hout).

#### 6.1.2 Gedragsregels

Vanuit de Schipholregels is artikel 22 (Vervuiling, afval & lekkages) hier van toepassing.

- Link: [Schiphol | Schipholregels](#)

### 6.2 Afvalstromen horecapunten en winkels

In de passagier gebonden gebieden zijn in de gehele terminal horeca en winkels gevestigd, zowel aan landzijde als aan airside. Personeel van de horeca en winkels brengt het afval zelf naar één van de drie milieustraten in de logistieke straten van het Terminalgebouw. Uitzondering hierop is swill, dit wordt door een opdrachtnemer opgehaald met een elektrisch voertuig.

### 6.3 Afvalstromen kantoren

Het afval dat uit de kantoren in het Terminal gebouw komt, wordt door de medewerkers (die betrokken zijn bij de inzameling van dit afval) naar een van de milieustraten in de logistieke straten gebracht. Alle gebouwen beschikken over een eigen opstelplaats voor afvalcontainers, veelal inpandig. Alle medewerkers (die betrokken zijn bij de inpandige inzameling van afval) kunnen hier de afvalstoffen aanbieden. Volgens het door opdrachtnemer doorgegeven inzamelingsplan (binnen de voorwaarden gesteld) zet het personeel van het betreffende gebouw de containers buiten. Veelal staan de rolcontainers echter inpandig opgesteld. Opdrachtnemer krijgt in deze gevallen een sleutel van het inpandige containerhok. Opdrachtnemer dient zelf de containers naar buiten te brengen en inpandig terug te zetten.

### 6.4 Afvalstromen Landzijde

Contractpartijen volgen het reguliere proces en leveren hun afval gescheiden aan om zoveel mogelijke stromen te recycleren.

### 6.5 Afvalstromen Terminal algemeen gebied

Het Terminal gebouw wordt schoongemaakt door een aantal schoonmaakpartijen, allen onder verantwoorde-lijkheid van Assetmanagement. Onderdeel van de schoonmaakwerkzaamheden in de passagier gebonden gebieden is het legen van de triobakken. In de triobakken zitten drie compartimenten voor de gescheiden inzameling van OPK (oud papier en karton), kunststoffen en restafval. Deze fracties worden in verschillend gekleurde zakken ingezameld en gescheiden aangeboden in de milieustraten.

Naast afval uit de triobakken komt afval vrij uit de sanitaire voorzieningen. Dit afval bestaat hoofdzakelijk uit tissues en daarnaast is er afval van hygiëneboxen, naaldencontainers.

Naast sanitair afval komt er afval vrij uit interieuronderhoud en groenonderhoud. De betreffende opdrachtnemers brengen deze afvalfracties naar de milieustraten.

### 6.6 Afvalstromen onderhoud

Contractpartijen volgen het reguliere proces en leveren hun afval gescheiden zelf naar de milieustraten om daar zoveel mogelijke stromen te recycleren.

### 6.7 Afvalstroom bouw vanuit projecten

Bouwafval dient afgevoerd te worden conform de gestelde uitvoeringsvoorwaarden van OPS. In het beleid 'Uitvoeringsvoorwaarden OPS Terminal' staan in hoofdstuk 6 de uitvoeringsvoorwaarden voor het afvoeren van bouwafval beschreven. Deze uitvoeringsvoorwaarden kunnen worden opgevraagd bij SO Logistiek, Crew en Staff.

### 6.8 Openbaar gebied (veegvuil)

Op Schiphol-Noordwest is de ondersteunende dienstverlening gevestigd. Hier wordt het luchtzijdige veegvuil en snoeihout verzameld in de verzamel- en open topcontainers. Naast de inzameling van veegvuil, snoeihout, puin en hout wordt er ook restafval en papier ingezameld van de diensten die hier gevestigd zijn (OND en Brandweer-post Sloten).

## 7 Toezicht en handhaving

In het document 'Beleid Toestemming Airport Operations' is hierover meer informatie te vinden.

- Link: <https://www.schiphol.nl/nl/operations/pagina/handleidingen-en-voorschriften/>

### 7.1 Transportstraat

Deze zal in een volgende versie worden toegevoegd.

### 7.2 Expeditiestraat

Deze zal in een volgende versie worden toegevoegd.

### 7.3 Laad & Loskade

Deze zal in een volgende versie worden toegevoegd.

### 7.4 Koeriersplein

Deze zal in een volgende versie worden toegevoegd.

## 8 Noodplannen

Deze zullen in een volgende versie worden toegevoegd.

## 9 Definities

Definitie	Omschrijving
Continuïteit	Onafgebroken duur
Efficiënt	Zodanig dat het de minste middelen en inspanningen kost
Handhaving	Het als exploitant door toezien, controleren en toepassen (of dreigen daarmee) van sancties bevorderen dat geldende gedragsregels en voorschriften binnen het luchthaven-gebied door personen worden nageleefd.
Incident	Elk voorval, dat geen ongeval is en dat zich heeft afgespeeld binnen het luchthavengebied en afbreuk doet of zou kunnen doen aan de orde of veiligheid op, of het veilige en milieubewust gebruik van het luchthavengebied of waarbij de veiligheid van personen in gevaar is gebracht, of waarbij schade aan het milieu ontstaat of dreigt te ontstaan.
Laden & Lossen	Het onmiddellijk, nadat het voertuig tot stilstand is gebracht, bij voortduring inladen of uitladen van goederen van enige omvang of enig gewicht, gedurende maximaal 30 minuten. Het laden & lossen gebeurt in de daarvoor aangewezen vakken en d.m.v. de blauwe schijf wordt de tijd aangegeven.
Luchthaven	Een terrein geheel of gedeeltelijk bestemd voor het opstijgen en het landen van luchtvaartuigen met inbegrip van: <ol style="list-style-type: none"> <li>1. De daarmee verband houdende bewegingen van luchtvaartuigen op de grond,</li> <li>2. De afwikkeling van het in de aanhef en onder 1 bedoelde luchtverkeer, of</li> <li>3. De bedrijfsmatige activiteiten die samenhangen met de afwikkeling van het in de aanhef en onder 1 bedoelde luchtverkeer.</li> </ol>
Luchthavengebied	Het gebied dat bestemd is voor gebruik als luchthaven.
Non-Security Restricted Area	Het door de exploitant aangewezen gebied, gebaseerd op de wettelijke verplichtingen van de exploitant om slechts toegang te verlenen aan personen die over een geldig ticket, Crew-ID of luchthavenidentiteitskaart beschikken.
Parkeren	Het langer dan 30 minuten laten stilstaan van een voertuig of aanhanger.
Pashouder	De natuurlijke persoon aan wie een Schipholpas Personen is verstrekt.
Publiekgebied	De delen van het luchthavengebied die voor het publiek toegankelijk zijn.
Security Restricted Area's (SRA)	Om beveiligingsredenen beperkt toegankelijke gebieden die daartoe door de exploitant zijn aangewezen, die niet openbaar zijn en waarvoor volledige controle op toegangsverlening geldt ten einde de beveiliging van de burgerluchtvaart te waarborgen. Personeel kan alleen werkzaamheden in SRA verrichten indien een achtergrondonderzoek heeft plaatsgevonden waarna een verklaring van geen bezwaar overlegd kan worden.
Security Restricted Area-Critical Parts	Kritieke delen van de om beveiligingsredenen beperkt toegankelijke gebieden op de luchthaven waarbinnen alle personen gecontroleerd zijn op de aanwezigheid van verboden voorwerpen en waartoe de toegang strikt wordt gecontroleerd.
Terminalcomplex	Het stationsgebouw van de Luchthaven Schiphol met in ieder geval de aankomst- en vertrekhallen, lounges en pieren, alsmede Plaza, passage WTC, de Expeditie- en Transportstraat, Laad & Loskade, de bagagegebieden en het bemanningencentrum (BMC).
Veilig	Vrij van gevaar

### Colofon

Versie: 1.0  
Auteur: Service Owner Logistiek, Crew & Staff  
Amsterdam Airport Schiphol