

Toolbox

Werken nabij/met kabels/kabelgoten

Veiligheid is een strategische topprioriteit van Schiphol. De reden is simpel: we willen absoluut niet dat iemand gewond raakt door werk dat zij of hij voor ons doet.

Een effectieve manier om aan veiligheid te werken, is om te leren van dingen die fout zijn gegaan. Dat gaat deze keer over kabels en kabelgoten - die bespreken we in deze toolbox. Uiteraard niet om iemand 'de schuld te geven' – het kan ons namelijk allemaal overkomen. Het belangrijkste is, dat we ervan leren en het in de toekomst voorkomen.

Gezamenlijke
Toolbox Schiphol,
BAM en Heijmans

We:

1. bespreken wat we hebben meegemaakt,
2. bespreken de regels,
3. laten zien wat de gevolgen kunnen zijn,
4. vertellen wat je moet doen als jij of je collega een schok krijgt,
5. processchema,
6. LMRA

Heb je tips of opmerkingen hoe deze toolbox beter kan? Of wil je jouw mening met ons delen? We horen het graag via: safe_office@schiphol.nl.

heijmans

bam

Schiphol



1. Wat we hebben meegemaakt

De afgelopen periode zijn er binnen BAM en Heijmans een aantal incidenten geweest bij het rooien van kabels of het demonteren van installaties. Onder spanning staande beschadigde kabels kwamen in aanraking met de installatie of de kabelgoot. Dit leidde ertoe dat een aantal van onze medewerkers onder spanning kwam te staan. Bij één incident ontstond een vlamboog. Deze incidenten hadden ernstig kunnen aflopen. Daarom zijn er een aantal regels opgesteld, zodat jullie beter de gevaren kunnen herkennen.

Uit een onderzoek was een van de bevindingen dat bij Wieland stekkers een E-brand is ontstaan door het mixen bedrading tegen voorschrift van de fabrikant. Ook viel op dat een aantal stekkers niet waren vergrendeld, hetgeen overgangsweerstand, en daarmee brand kan veroorzaken.

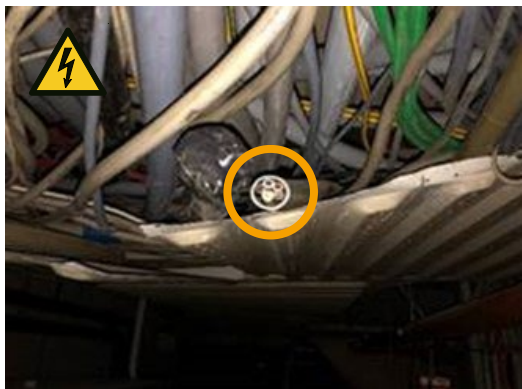


2. Regels

Controleer voordat je gaat werken aan of nabij kabels dan wel kabelgoten het volgende:

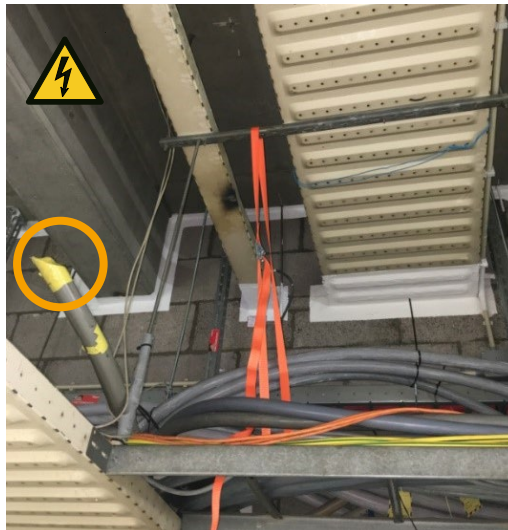
1. Voer altijd een LMRA uit

(zie ook paragraaf 5). Let daarbij vooral op je omgeving. Kijk verder dan je eigen werkplek. Kan mijn werk invloed hebben op mijn omgeving of kunnen omgevingsfactoren invloed hebben op mijn werk, waardoor ik onder spanning kan komen te staan?

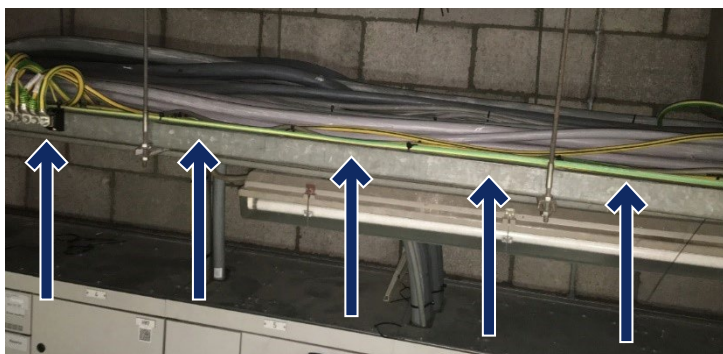


2. Observeer je werkplek en de omgeving.

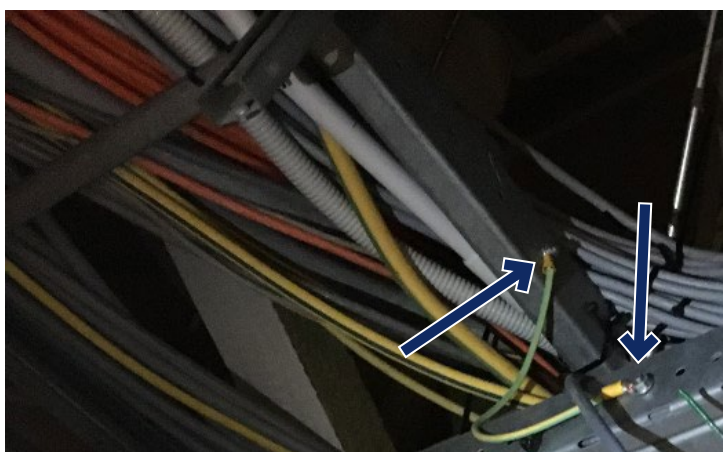
Zijn er beschadigde/losse kabels met koper in zicht?



3. Zijn de kabelgoten geaard met een dikke geel/groene kabel?



4. Controleer of de kabelgoten onderling volledig met elkaar verbonden zijn met geel/groene kleine kabels (potentiaal vereffening).





5. Bij werkzaamheden aan het plafond: til de plafondplaat voorzichtig omhoog en raak geen metalen delen aan. Er kan namelijk een kabel op liggen of je kan de onder spanning staande kabel (goot) aanraken.



6. Stop direct het werk als het gevaar bestaat dat je een onder spanning staande kabel(goot) kan aanraken. Via je aanspreekpunt/ leidinggevende opschalen naar Regiecentrum Schiphol +31 (0)20-6012555. De werkplek moet veiliggesteld worden.

3. Wat kunnen de gevolgen zijn?

De gevolgen van een elektrische schok kunnen zijn:

- Hartstilstand, bewusteloosheid, stoppen van de ademhaling, diepe verbrandingen en weefselschade. De gevolgen van een elektrische schok zijn niet altijd van buiten zichtbaar.
- Het slachtoffer kan door de schok of schrikreactie vallen (van hoogte) en daardoor letsel oplopen. Verplaats het slachtoffer niet.

4. Wat moet je doen als jij of je collega een elektrische schok krijgt ?

Als je zelf een elektrische schok krijgt:

- Alarmeer (of laat alarmeren) direct de Bedrijfshulpverlening (BHV) via het alarmnummer **020-601 2222** en zo nodig de BHV van het project;
- Meld je daarna zo spoedig mogelijk bij een arts.
Hiervoor zijn beschikbaar:
 - In de Terminal Medical Services. Locatie: Terminal 2, 2e verdieping, boven de KLM-incheckbalies.
 - Of laat je door een collega naar het dichtstbijzijnde ziekenhuis brengen: Amsterdam VUMC. Adres: de Boelelaan 1117, 1081 HV Amsterdam.
- Er moet altijd een elektrocardiografie (ECG: hartfilmpje) worden gemaakt.
- Bespreek de situatie na afloop met je leidinggevende.

Als je collega een elektrische schok krijgt:

- Raak het slachtoffer niet aan. Je kan hierdoor ook een schok krijgen.
Let op je eigen veiligheid;
- Haal de spanningsbron uit de buurt van het slachtoffer met een NIET geleidend voorwerp (kunststof of hout);
- Probeer de spanning af te schakelen;
- Alarmeer (of laat alarmeren) direct de Bedrijfshulpverlening (BHV) via het alarmnummer **020-601 2222** en zo nodig de BHV van het project ;
- Zie verder de tekst bij "Als jezelf een elektrische schok hebt gehad".

Resumé

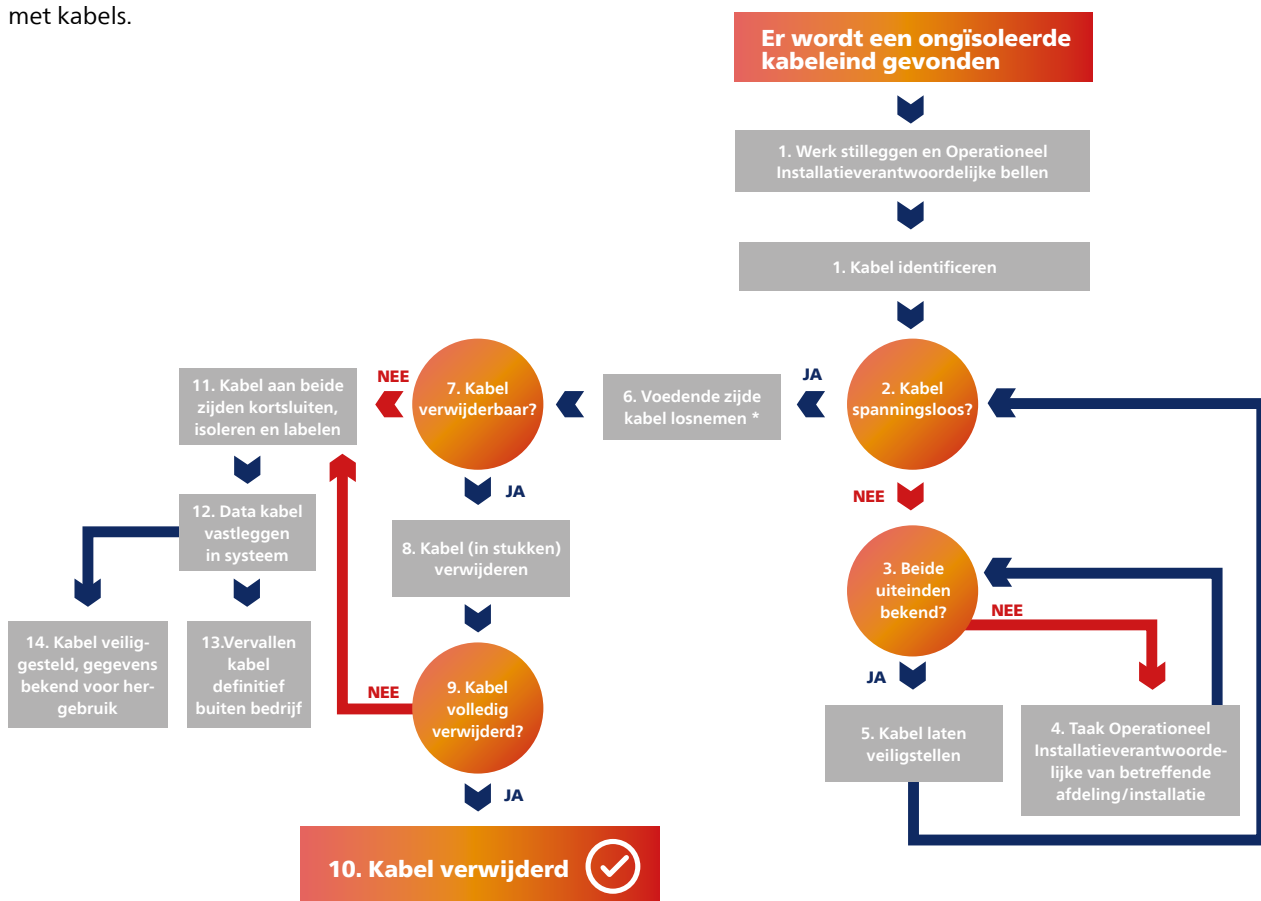
- Pijn- of letsel? Bel direct 020-601 2222 voor hulp;
- Gevaar nog aanwezig na schok (rook, vuur, etc.) Let op eigen veiligheid en bel direct **020-601 2222** voor hulp.

LET OP! Als je onder spanning hebt gestaan kunnen lichamelijke problemen ook pas na enkele uren zichtbaar worden. Voorkom problemen en meld je dus altijd bij een arts.



5. Hulpmiddel: processchema

In deze flowchart staat nog eens op een overzichtelijke manier hoe je moet omgaan met kabels.



* Indien van toepassing

6. LMRA

Doe altijd een Laatste Minuut Risico Analyse.

Bij een LMRA sta je, direct voorafgaand aan het uitvoeren van de werkzaamheden, nog eens heel bewust stil bij de situatie en breng je mogelijke risico's voor jezelf in kaart.

Enkele hulpvragen:

- Heb ik een actuele en goedgekeurde werkvergunning van Schiphol?
- Is de werkvergunning duidelijk en is deze besproken met alle uitvoerenden voordat ik aan de slag ga?
- Ben ik bevoegd en voldoende deskundig om dit werk te gaan doen en heb ik de juiste aanwijzingen?
- Beschik ik over de juiste gereedschappen, hulpmiddelen, persoonlijke beschermingsmiddelen?
- Zijn alle elektrische onderdelen goed geïsoleerd en vrij van beschadigingen?
- Ken ik de risico's die het werk met zich mee brengt?
- Zijn alle maatregelen getroffen om alle risico's weg te nemen?

Indien 1 van de bovenstaande vragen met "nee" wordt beantwoord mag het werk niet starten. Neem in dat geval contact op met je direct leidinggevende.

Tip: doe een LMRA met 2 man of in teamverband als dat mogelijk is.

Wat je moet bijblijven van deze toolbox:

Werk je nabij/met kabels/kabelgoten?

- » Voer altijd een LMRA uit.
- » Observeer je werkplek en de omgeving.
- » Check of de kabelgoten geaard zijn met een dikke geel/groene kabel.
- » Controleer of de kabelgoten onderling volledig met elkaar verbonden zijn met geel/groene kleine kabels (potentiaal vereffening).
- » Bij werkzaamheden aan het plafond: raak geen metalen delen aan.

Stop direct het werk als het gevaar bestaat dat je een onder spanning staande kabel(goot) kan aanraken.

Wil je meer weten over werken nabij/met kabels/kabelgoten? Of wil je graag de overige veiligheidsregels bekijken? Kijk dan op [schiphol.nl/veiligheid](https://www.schiphol.nl/veiligheid). De makers van deze toolbox zijn altijd te bereiken via safe_office@schiphol.nl. Ook kun je met ons in contact komen via jouw eigen (veiligheids)organisatie.