

# Rapport de gestion 2022



# Sommaire

Avant-propos du Président	3
Sites	4
Organes	5
Organigramme	5
Rapport annuel	6
<i>L'année en bref</i>	6
<i>Evolution du chiffre d'affaires</i>	7
<i>Marche des affaires</i>	8
<i>Personnel</i>	11
<i>Evaluation des risques</i>	11
<i>Evénements exceptionnels</i>	11
<i>Perspectives d'avenir</i>	11
Bilan	12
Compte de pertes et profits	13
Annexe aux comptes annuels	14
Commentaires sur les comptes	16
Utilisation du résultat au bilan	17
Rapport de l'organe de révision	18



# Avant-propos du Président

L'année 2022 ne nous a pas vraiment laissé de répit. Après deux ans de crise sanitaire qui ont redistribué les cartes du jeu de la mondialisation, nous sommes devant de nouveaux défis. La difficulté d'approvisionnement en énergie et en matières premières, l'explosion des coûts et l'inflation galopante nous rendent la vie difficile. Notre LANDI n'échappe pas à la complexité de la période dans laquelle nous vivons.

Comme beaucoup d'autres entreprises en Suisse, notre LANDI peine à recruter du personnel. Un taux de chômage à 2,2% pour l'année 2022, le plus bas depuis vingt ans. Plus de 100 000 postes de travail seraient vacants en Suisse. Nous ne sommes pas les plus touchés si on se compare aux métiers du bâtiment, de la santé ou de la restauration. Mais cela va être un vrai défi pour ces prochaines années, car la pénurie de main d'œuvre s'aggrave en Suisse. Plusieurs facteurs en sont responsables. L'un d'entre eux est que les personnes actives nées dans le « baby-boom » d'après-guerre jusqu'au milieu des années 60 prennent leur retraite. L'attrait du temps partiel pour les nouvelles générations actives et la priorité de la qualité de vie font que la demande de main-d'œuvre sera continuellement en augmentation. Nous avons la chance d'avoir du très bon personnel dans notre LANDI. Mais avec un effectif de près de 120 personnes, nous nous devons de rester un employeur attractif qui offre de bonnes conditions de travail. Il est important que nos collaborateurs et collaboratrices trouvent de la satisfaction et de l'épanouissement au sein de notre entreprise.

L'été a été difficile pour les agriculteurs et agricultrices de notre région. En moyenne nationale, l'année 2022 a été l'une des dix années les moins pluvieuses depuis le début des mesures en 1864. Le manque de pluie et les chaleurs extrêmes ont eu pour conséquence une pénurie importante de fourrages sur nos exploitations agricoles. Le DAS Agro de notre LANDI a déployé beaucoup d'efforts afin de fournir suffisamment de fourrages de base aux agriculteurs et agricultrices qui en manquaient.

Malgré cela, la situation au niveau de la disponibilité a été compliquée en fin de saison, du fait que de nombreux pays d'Europe ont également souffert de la sécheresse.

L'année 2022 a été la première période complète de douze mois faisant suite à la fusion des deux entités Moléson et Sarine. Le nouveau Conseil d'administration s'est réuni six fois. Nous avons pu traiter les affaires courantes, mais également discuter de la stratégie et des nouveaux défis qui se présenteront ces prochaines années. Je dois relever l'excellente entente qui anime nos réunions. Nous travaillons tous dans le but que notre entreprise soit durablement profitable et puisse faire face aux investissements futurs. Notre taille est maintenant idéale. Pour mettre en place la nouvelle structure, les membres de la Direction ont dû faire face à une surcharge de travail durant l'année écoulée. Nous souhaitons que cette situation ne soit que temporaire.

L'administration a été réorganisée et a réussi à trouver un bon potentiel de synergies et d'efficacité. Malgré les difficultés dues au contexte que nous ne maîtrisons pas, les résultats financiers de cette année 2022 nous prouvent bien que cette fusion était une bonne décision pour l'avenir.

Au terme de ce rapport, je remercie nos fidèles clients et clientes ainsi que nos actionnaires pour leur confiance et leur fidélité. Le nombre de nouveaux actionnaires croît chaque année et cela nous réjouit. Je relève la bonne collaboration que nous avons avec les sociétés filles de fenaco. Je remercie LANDI Fiduciaire pour son soutien dans la gestion de l'entreprise et les conseils précieux pour la tenue des comptes de notre société. Notre succès est un travail d'équipe : tout seul, on va plus vite ; mais ensemble, on va beaucoup plus loin. Je suis confiant en l'avenir.

*Dominique Savary*  
Président



**Dominique Savary**

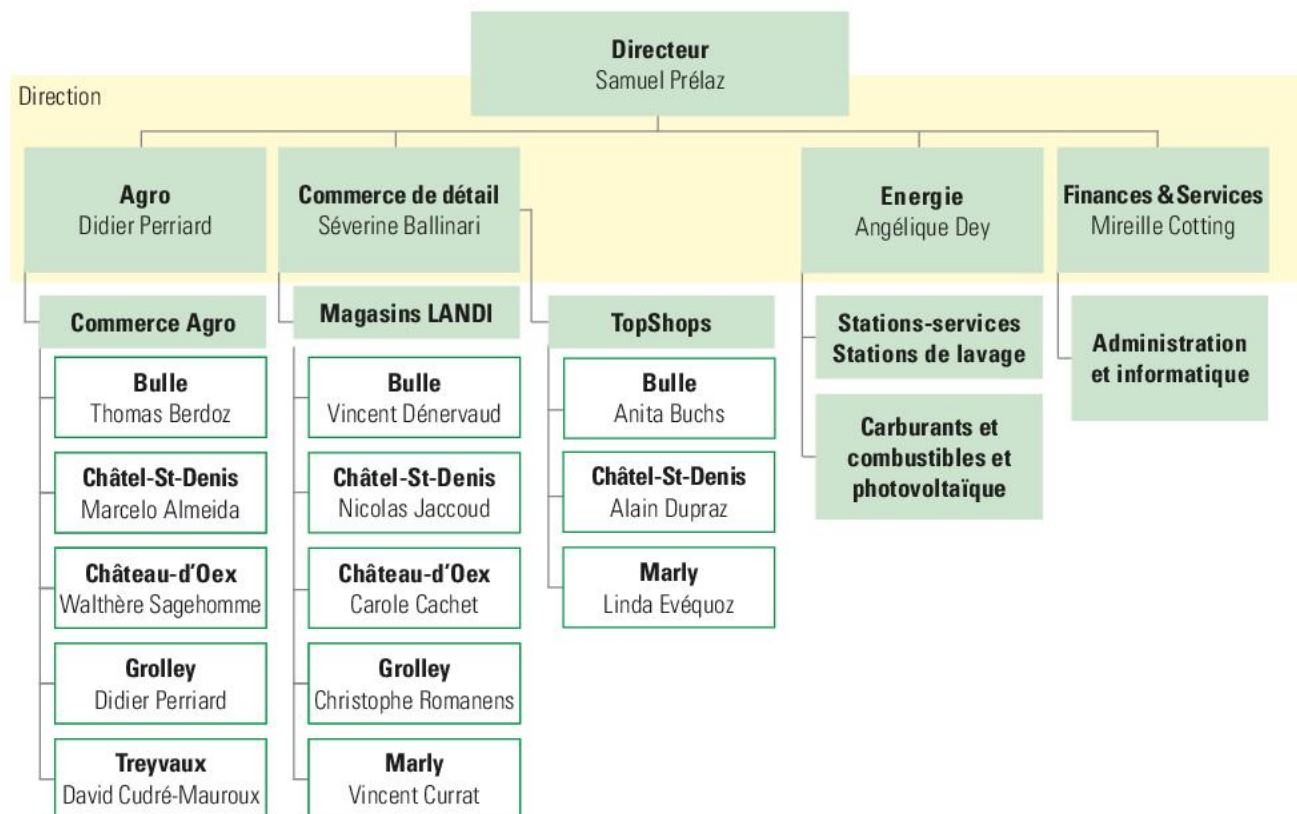
# Sites



- 1 Bulle
- 2 Château-d'Oex
- 3 Châtel-St-Denis
- 4 Grolley
- 5 Marly
- 6 Treyvaux

Lieu					
	Agro	Magasin LANDI	Shop avec station-service	AGROLA	Centre collecteur
Bulle	✓	✓	✓	✓ avec Carwash	
Château-d'Oex	✓	✓		✓	
Châtel-St-Denis	✓	✓	✓	✓ avec Carwash	
Grolley	✓	✓		✓ avec Carwash	✓
Marly		✓	✓	✓ avec Carwash	
Treyvaux	✓				

# Organes et organigramme



# Rapport annuel



Samuel Prélaz

## L'année en bref

L'année 2020 a été très bonne mais l'année 2021 a été excellente !

Malgré les remarquables années 2020 et 2021 influencées par la pandémie, nous bouclons un exercice 2022 sur d'excellents résultats. En effet, nous pouvons constater une augmentation du chiffre d'affaires de CHF 14,8 Mio, soit 17,2% de plus par rapport à l'année passée, pour un total historique de CHF 100,7 Mio. Cette grande progression est due en partie à l'augmentation des prix des carburants et aux ventes importantes de fourrage grossier. Les charges de personnel ont faiblement augmenté, en raison du renforcement de diverses équipes. Le résultat d'exploitation est légèrement en dessous de 2021, il se monte à KCHF 1468.

L'année a été magnifique pour tout le secteur Agro, y compris les produits du sol et les céréales, avec une progression de 17,2%, soit KCHF 4426 de plus qu'en 2021. La sécheresse de cet été, nous a permis de faire de grandes ventes de fourrage suite à divers dégâts dans les prairies ce printemps, les ventes de petites semences ont connu un grand succès. Après des années 2020 et 2021 exceptionnelles dans les magasins LANDI, celle de 2022 a été très bonne, avec une augmentation du chiffre d'affaires de KCHF 421, soit 1,6% pour un total de KCHF 26 958. Nous pouvons noter que les budgets ambitieux ont été atteints. Les TopShops connaissent également une augmentation. Nous constatons une belle progression de ceux de Bulle et de Marly, grâce à une stratégie de prix des

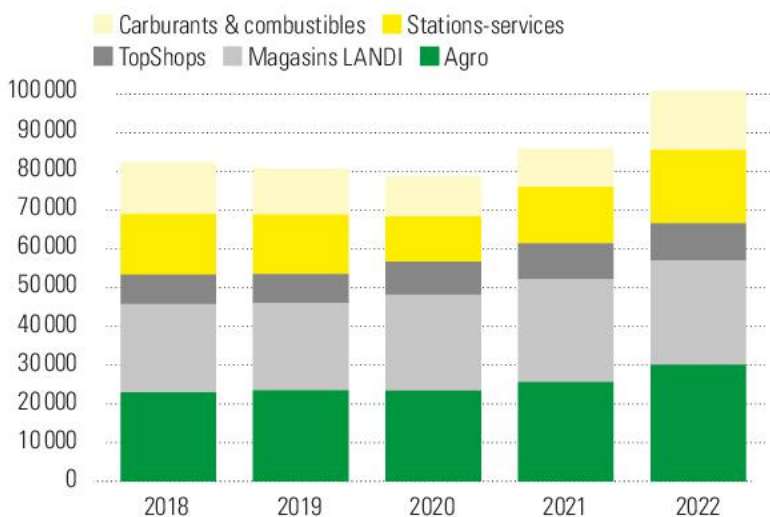
carburants à la colonne adaptée au contexte du marché local. Suite à la flambée des prix des carburants et des combustibles, le secteur Energie a connu une énorme augmentation en termes de chiffre d'affaires (+ KCHF 9608, soit +39,1%). Au niveau des litrages, les stations-services ont progressé, grâce en partie à celles de Bulle et de Marly.

Ces bons résultats ne seraient pas possibles sans nos collaboratrices et collaborateurs qui font un travail titanesque au quotidien malgré la pénurie de personnel qui affecte nos équipes. Au nom de la Direction de LANDI Moléson-Sarine SA, je souhaite dire un immense MERCI à toutes les personnes qui travaillent pour notre entité. Voilà maintenant deux ans que LANDI Moléson SA et LANDI Sarine SA ont fusionné. Un énorme travail a déjà été fait. Il reste encore quelques processus à affiner afin de bénéficier de toutes les synergies.

Pour terminer, je souhaite remercier infiniment mes collègues de la Direction, qui ont fait un immense travail en relevant les nombreux défis avec brio. Un grand merci également aux membres du Conseil d'administration, qui sont d'un grand soutien, pour leur grande implication au sein de notre société. Et, bien entendu, je remercie tous nos clients et clientes pour leur fidélité et l'excellente collaboration que nous avons eue tout au long de l'année.

Samuel Prélaz  
Directeur

## Chiffre d'affaires en milliers de CHF



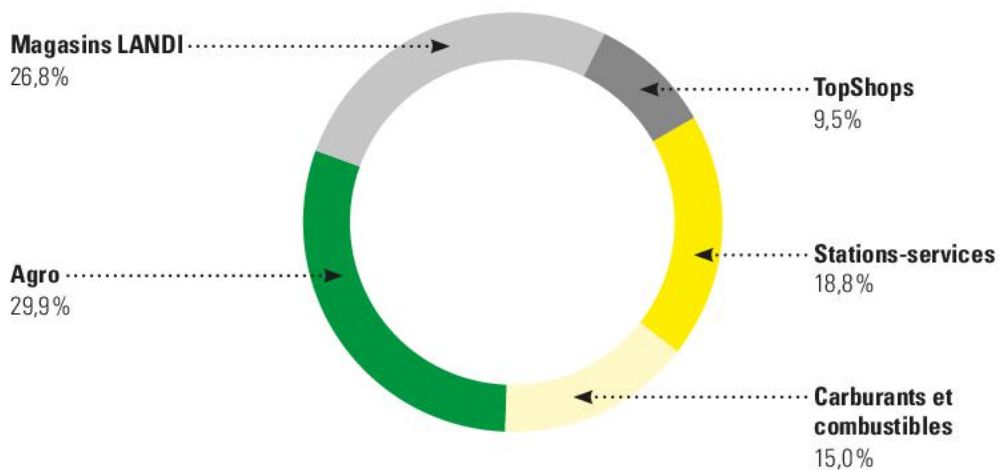
## Evolution du chiffre d'affaires

L'évolution du chiffre d'affaires de notre LANDI s'illustre comme suit:

	2022 KCHF	2021 KCHF
<b>Agro</b>		
Commerce agricole	26 442	23 390
Céréales	2 812	1 779
Produis du sol	883	492
<b>Commerce de détail</b>		
Magasins LANDI	26 958	26 537
TopShop	9 561	9 234
<b>Energie</b>		
Stations-services	18 993	14 613
Commerce de carburants et de combustibles	15 162	9 934
<b>Prestations de service</b>		
Agro et commerce de détail	361	328
Stations de lavage	366	364
Véhicules et administration	189	203
<b>Chiffre d'affaires brut</b>	<b>100 727</b>	<b>86 874</b>
Diminution des produits y compris prestations de service	-580	-247
<b>Chiffre d'affaires net (y. c. prestations de services)</b>	<b>101 147</b>	<b>86 281</b>

## Répartition du chiffre d'affaires 2022

en %





**Didier Perriard**

## Marche des affaires

### Agro

Un gros changement opérationnel a eu lieu : depuis fin février 2022, toute la logistique Agro est gérée depuis Grolley. Pour rappel, la logistique consiste à piloter des flux physiques de produits à destination du client final en respectant un cahier des charges précis : dans les meilleurs délais, avec la meilleure qualité de service possible, tout en optimisant les stocks et les flux. Cela explique pourquoi il peut arriver que vous receviez de la marchandise avec deux camions différents la même journée : une livraison directe depuis UFA, et une livraison depuis le magasin LANDI.

Pour l'année 2022, le commerce agricole, avec un chiffre d'affaires de plus de KCHF 26 442, peut être qualifié de très bon. C'est un accroissement de 13% en comparaison de l'année précédente. Malheureusement, cette augmentation doit beaucoup aux ventes supplémentaires de fourrages et également, pour une partie, à des hausses de prix. Plus de 80% de notre chiffre d'affaires est réalisé par la production animale, soit KCHF 21 727. Au total, 7000 tonnes de foin et de luzerne ont été vendues, soit une progression de 3100 tonnes ou une augmentation de 140 camions par rapport à l'année précédente. Malgré quelques craintes lors des réservations, la totalité de la marchandise commandée a été livrée. Les ventes d'aliments ont progressé de 1136 tonnes, pour atteindre 19347 tonnes ou KCHF 13 708.

Pour la production végétale, grâce à un conseiller technique très performant, les ventes de semences fourragères UFA sont passées de 63 à 94 tonnes, avec des prix inchangés par rapport à 2021. En revanche, la quantité d'engrais vendue (sans la chaux) est en diminution de 927 tonnes. C'est la marchandise qui a le plus été impactée, avec des prix entre deux et trois fois plus élevés que l'année précédente. Les phytosanitaires subissent également une légère baisse, principalement les herbicides. Pratiquement aucune intervention n'a été effectuée sur prairie. Globalement, le chiffre d'affaires de la production végétale est de KCHF 3281, représentant une hausse de KCHF 122. Notre chiffre d'affaires est complété par la vente des consommables de récolte KCHF 426, du sel technique KCHF 890 et, pour des montants moindres, des produits apicoles ainsi que des volailles.

La quantité réceptionnée de céréales est très réjouissante, puisqu'elle atteint 5575 tonnes, ayant demandé très peu de séchage et présentant une bonne qualité panifiable. On espère des prix finaux les plus élevés possibles. La prise en charge des produits du sol atteint KCHF 833. Les quantités dépendent toujours des contrats entre l'acheteur et les producteurs, mais surtout de la qualité à la récolte.

Un grand merci à vous, clients et actionnaires qui nous faites confiance. Merci et un grand bravo aux collaboratrices et collaborateurs du DAS Agro pour leur travail.

*Didier Perriard*  
Responsable DAS Agro





## Commerce de détail

Il y a un an, nous nous demandions : « Quand est-ce que la crise sanitaire prendra fin et quand est-ce que tout rentrera dans l'ordre ? » Au mois de février, la levée des mesures covid, soulageait grandement toutes les équipes. Mais malheureusement, la guerre en Ukraine allait nous mettre face à de nouveaux défis. L'augmentation des matières premières et la pénurie de bois ont eu pour conséquence une hausse des prix ainsi que de grands problèmes d'approvisionnement. Nous rencontrons désormais d'importantes difficultés pour engager des collaborateurs ou collaboratrices qualifiés et motivés par nos métiers exigeants physiquement et astreignants en termes d'horaires. Par chance, nous pouvons toujours compter sur des responsables ou des collaborateurs et collaboratrices constamment prêts à relever de nouveaux défis.

Dans les magasins LANDI, au niveau national, les résultats sont légèrement en baisse (-1,2%). Nous sommes donc très satisfaits des chiffres d'affaires de nos magasins : Bulle +1%, Château d'Oex +5,8%, Châtel-St-Denis -3%, Grolley +2,9% et Marly +6,3%. Avec un début d'année pauvre en neige et la levée des mesures sanitaires, nous avons perdu dans les articles de saison et nos rayons vins. Dès le mois de juin, des températures hors normes, qui ont perduré jusqu'au mois de septembre, ont mis à rude épreuve nos responsables de l'espace vert, avec pour conséquence une diminution des ventes et une forte augmentation des amortissements.

En revanche, nous avons obtenu une bonne performance dans les rayons boissons et notre clientèle a fortement anticipé ses réserves de pellets de bois pour l'hiver. Elle a profité de pouvoir repartir en vacances, mais de ce fait, a moins fréquenté nos magasins durant l'été et lors des week-ends prolongés. Les

multiples pénuries dans certains produits nous ont fait perdre beaucoup de chiffre d'affaires. Cet automne, avec le froid qui s'est fait attendre et le manque de neige, les pertes dans tous les produits de saison ne nous ont pas facilité la tâche. L'augmentation des prix due à l'inflation a comme conséquence, pour notre clientèle, une diminution du pouvoir d'achat.

Dans les TopShops de Suisse, le chiffre d'affaires progresse de 2,3%. Grâce à une stratégie de prix adaptée au marché local sur le site de Bulle et un positionnement concurrentiel à Marly dans les prix des carburants, nous avons pu attirer une nouvelle clientèle. Les augmentations ont dépassé nos espérances : TopShop de Bulle +6,2%, TopShop de Châtel-St-Denis -2,1% et TopShop de Marly +11,6%. Cet automne, nous avons participé pour la première fois au comptoir gruérien. Nous avons présenté aux nombreux visiteurs et visiteuses les multiples facettes de notre entreprise : l'énergie, le commerce de détail ainsi que le secteur agricole. Ce fut un moment convivial et très intense. Je profite de remercier tous les collaborateurs et collaboratrices qui sont venus volontairement prêter main forte sur le stand.

Je tiens particulièrement à féliciter M. Vincent Déneraud pour l'obtention de son brevet fédéral de spécialiste du commerce de détail, et M. Nicolas Jaccoud pour sa nomination au poste de responsable magasin de Châtel-St-Denis dès le mois de juin.

Je remercie très chaleureusement tous les collaborateurs et collaboratrices pour leur engagement et leur confiance : sans vous, rien ne serait possible, vous êtes les ambassadeurs de LANDI Moléson-Sarine SA et votre travail en 2022 a été exceptionnel.

*Séverine Ballinari*  
*Responsable DAS Commerce de détail*



**Séverine Ballinari**



Angélique Dey

## Energie

Si nous pensions avoir connu le plus grand revirement de situation des dernières années avec l'arrivée du coronavirus et la chute des prix que cela a entraîné, c'était sans compter sur l'année 2022 et ses événements géopolitiques.

Guerre en Ukraine, politique zéro covid en Chine, limite de la production par l'Arabie saoudite et ses alliés de l'OPEP+, niveau de l'eau du Rhin et j'en passe. Tous ces facteurs ont forcé les producteurs et les consommateurs à apporter des modifications importantes à la circulation du pétrole dans le monde entier, impliquant une volatilité des prix jamais vue, et nous obligeant à revoir totalement notre façon de travailler.

Le début de la guerre en Ukraine a, dans un premier temps, provoqué une forte demande, liée à la peur de la pénurie. Cela a boosté les ventes de mazout (+33% en février par rapport à 2021) malgré des prix en nette hausse. Toutefois, les mois qui ont suivi sont restés en recul, car les consommateurs et les consommatrices (toutes catégories confondues) ont privilégié un remplissage partiel en attendant une éventuelle accalmie des prix.

Contrairement aux dernières années, les mois qui sont d'habitude les plus creux (juillet, août et septembre) ne l'étaient pas en 2022.

Une baisse temporaire des prix, fin juin-début juillet, puis fin août-début septembre, a fortement accentué la demande, provoquant des situations de retard dans les livraisons et mettant à mal notre service des transports (+82% en août par rapport à 2021).

Le plus gros volume de commandes sur Internet a d'ailleurs été enregistré au mois de septembre, avec 63 commandes pour un volume total de 157 000 litres, soit plus de 16% du total des ventes Internet 2022, suivi de près par les mois de février et mars, qui représentent à eux trois près de la moitié des commandes annuelles par ce biais.

Toutefois, la forte demande passagère, liée au recul temporaire des prix, n'a malheureusement pas permis de combler les pertes cumulées sur l'année et de maintenir le niveau des litres vendus à celui de 2021, le recul global étant de 11,9%.

Côté pellets, l'année 2022 fut très compliquée, avec une baisse de 18,4%. Les contrats à prix fixe n'ont pas pu être renouvelés. Malgré tout, une alternative avec des contrats à prix indexés a pu être proposée à nos plus gros clients, leur assurant ainsi leur approvisionnement.

Dans un marché en pleine expansion, notre compétitivité a été mise à rude épreuve, combiné avec l'annulation de l'action d'été, même nos plus fidèles clients se sont tournés vers la concurrence. Enfin, un magnifique résultat pour le volume des ventes de diesel +30,4% malgré l'annulation de toutes les actions réservées aux agriculteurs et agricultrices en 2022. Ce résultat exceptionnel n'est pas sans engagement et exige une réactivité immédiate en fonction des flux boursiers. Du côté de nos stations-services, là aussi, les prix jouent un rôle majeur. Les stations sans shop et plus reculées peinent à tirer leur épingle du jeu malgré des bons de rabais distribués en magasin (-8,4% pour Grolley, -10,3% pour Château-d'Oex). Châtel-St-Denis souffre des difficultés d'accessibilité et perd des parts de marché (-4,9%). Magnifique progression pour Marly (+45,9%) et Bulle (+59,7%) qui font face à la concurrence et restent réactifs en tout temps afin d'offrir le meilleur prix à nos clients. Pour conclure, à l'heure où l'écologie nous préoccupe tous, 2022 nous a démontré que les énergies renouvelables ne peuvent pas, à l'heure actuelle, complètement remplacer les combustibles fossiles. Tous les secteurs énergétiques sont mis à rude épreuve alors que 2023 s'annoncent tout aussi incertain et difficile.

Angélique Dey  
Responsable DAS Energie

## Personnel

	2022	2021
• Nombre de collaborateurs	119	114
• Nombre de postes à plein temps en moyenne annuelle	81,07	80,95

Le nombre de collaboratrices et collaborateurs a légèrement augmenté par rapport à 2021. Nous avons renforcé quelques équipes en sous-effectif. Un grand bravo à Mme Angélique Dey pour la réussite de sa formation de comptable spécialisée.

## Evaluations des risques

Notre LANDI est intégrée dans le système de gestion des risques du groupe fenaco-LANDI. La société saisit et évalue, au cours d'un processus annuel répétitif, les risques majeurs, définit des mesures et en assure l'application. La mise en œuvre du processus, en concordance avec les standards définis par le groupe fenaco-LANDI, est coordonnée par un responsable de la gestion des risques.

## Événements exceptionnels

Au mois d'octobre 2022, le site de Châtel-St-Denis a fêté ses 15 ans. Diverses animations ont été organisées dans les différents secteurs.

## Perspectives d'avenir

Le projet des travaux de réaménagement du magasin de Château-d'Oex est en cours de préparation. Nous espérons pouvoir exécuter les travaux en 2023.

Le projet pour améliorer les zones stocks et créer un guichet Agro, une cafétéria ainsi que des vestiaires sur le site de Grolley est sur les rails. Nous souhaitons commencer les travaux en fin d'année 2023.

Les réflexions ainsi que la planification du projet de transformation de la station-service de Châtel-St-Denis suivent leur cours.



# Bilan

	<u>31.12.2022</u>	<u>31.12.2021</u>
	Fr.	Fr.
Liquidités	222'171	201'040
Créances de ventes de biens et de prestations	6'875'391	6'601'672
Autres créances à court terme	315'682	242'737
Stocks de marchandises	5'192'439	4'321'624
Actifs de régularisation	3'900	24'894
<b>Actifs circulants</b>	<b>12'609'583</b>	<b>11'391'967</b>
Prêts et immobilisations financières	3'500'700	3'016'400
Immobilisations corporelles mobilières	1'647'600	1'942'000
<b>Actifs immobilisés</b>	<b>5'148'300</b>	<b>4'958'400</b>
<b>Actifs</b>	<b><u>17'757'883</u></b>	<b><u>16'350'367</u></b>
Dettes d'achats de biens et de prestations	634'852	655'252
Compte courant fenaco (portant intérêt)	4'812'125	3'335'722
Autres dettes à court terme	207'385	181'040
Passifs de régularisation	867'198	898'904
Provisions à court terme	187'726	170'905
<b>Fonds étrangers à court terme</b>	<b>6'709'286</b>	<b>5'241'823</b>
Dettes à long terme portant intérêt	5'200'000	6'200'000
Provisions à long terme	394'406	436'521
<b>Fonds étrangers à long terme</b>	<b>5'594'406</b>	<b>6'636'521</b>
Capital social	1'260'000	1'260'000
Réserves légales issues du capital	851'240	851'240
Réserves légales issues du bénéfice	630'000	510'000
Réserves libres issues du bénéfice	1'000'000	400'000
Résultat au bilan	1'712'951	1'450'783
<b>Fonds propres</b>	<b>5'454'191</b>	<b>4'472'023</b>
<b>Passifs</b>	<b><u>17'757'883</u></b>	<b><u>16'350'367</u></b>

# Compte de pertes et profits

	2022	2021
	Fr.	Fr.
<b>Ventes marchandises</b>	<b>100'231'086</b>	<b>85'386'409</b>
<b>Achats marchandises</b>	<b>-88'250'376</b>	<b>-73'360'769</b>
<b>Bénéfice brut</b>	<b>11'980'710</b>	<b>12'025'640</b>
<b>Prestations de services</b>	<b>915'664</b>	<b>894'848</b>
<b>Bénéfice d'exploitation</b>	<b>12'896'374</b>	<b>12'920'488</b>
Charges salariales	-5'350'950	-5'145'485
Charges sociales	-890'244	-885'069
Autres charges de personnel	-126'992	-76'603
<b>Charges de personnel</b>	<b>-6'368'186</b>	<b>-6'107'157</b>
Charges de location	-3'005'834	-2'923'959
Entretien et réparations	-265'074	-325'905
Charges de transport sur ventes	-6'351	-6'597
Charges d'énergie	-292'648	-273'141
Autres charges d'exploitation	-297'534	-282'924
Assurances choses et taxes	-185'407	-186'315
Charges d'administration	-846'021	-861'800
Charges de publicité et de vente	-161'467	-189'047
<b>Autres charges d'exploitation</b>	<b>-5'060'336</b>	<b>-5'049'688</b>
<b>Résultat avant intérêts, impôts et amortissements (EBITDA)</b>	<b>1'467'852</b>	<b>1'763'643</b>
Amortissements immobilisations corporelles mobilières	-632'581	-754'427
<b>Amortissements</b>	<b>-632'581</b>	<b>-754'427</b>
<b>Pertes sur cessions d'immobilisations mobilières</b>	<b>-5'763</b>	<b>-21'826</b>
<b>Gains sur cessions d'immobilisations mobilières</b>	<b>0</b>	<b>5'460</b>
<b>Résultat avant intérêts et impôts (EBIT)</b>	<b>829'508</b>	<b>992'850</b>
<b>Charges financières</b>	<b>-58'379</b>	<b>-66'104</b>
<b>Produits financiers</b>	<b>257'011</b>	<b>214'574</b>
<b>Résultat avant impôts (EBT)</b>	<b>1'028'140</b>	<b>1'141'320</b>
<b>Charges extraordinaires</b>	<b>0</b>	<b>-31'002</b>
<b>Impôts directs</b>	<b>-45'972</b>	<b>-138'253</b>
<b>Résultat statutaire</b>	<b>982'168</b>	<b>972'065</b>

# Annexe aux comptes annuels

2022

Fr.

2021

Fr.

## **Informations sur les principes comptables appliqués dans les comptes annuels statutaires**

### **Principe général**

La tenue de la comptabilité et les normes comptables de la société s'effectuent après l'implémentation des standards de "gestion financière LANDI" (FiFü). En annexe des prescriptions légales, ce standard concorde avec les directives correspondantes du groupe fenaco. Afin d'assurer une croissance à long terme de la société, la possibilité de création ou dissolution de réserves latentes a été prise en compte.

### **Définition personnes proches**

Parties liées: fenaco société coopérative et sociétés dans lesquelles le groupe fenaco détient une participation majoritaire.

Participations: sociétés détenues directement ou indirectement à 20% au moins.

LANDI: sociétés du groupe fenaco-LANDI qui ne sont pas contrôlées directement ou indirectement par fenaco société coopérative.

### **Organes de la société**

Aucune créance et dette n'existe envers les organes de la société (conseil d'administration, direction, organe de révision), exceptées celles créées par des rapports commerciaux entre prestataire et client.

## **Informations sur les positions importantes au bilan et au compte de pertes et profits**

### **Créances de ventes de biens et de prestations**

Tiers	6'360'053	5'876'306
Groupe fenaco	515'338	723'655
LANDI	0	1'711
<b>TOTAL Créances de ventes de biens et de prestations</b>	<b>6'875'391</b>	<b>6'601'672</b>

### **Prêts et immobilisations financières**

Tiers	3'200	3'200
Groupe fenaco	3'497'500	3'013'200
<b>TOTAL Prêts et immobilisations financières</b>	<b>3'500'700</b>	<b>3'016'400</b>

### **Dettes d'achats de biens et de prestations**

Tiers	531'453	526'073
Groupe fenaco	74'036	114'515
LANDI	29'363	14'664
<b>TOTAL Dettes d'achats de biens et de prestations</b>	<b>634'852</b>	<b>655'252</b>

### **Autres dettes à court terme**

Tiers	207'257	181'040
Groupe fenaco	0	0
LANDI	128	0
<b>TOTAL Autres dettes à court terme</b>	<b>207'385</b>	<b>181'040</b>

### **Dettes à long terme portant intérêt**

Groupe fenaco	5'200'000	6'200'000
<b>TOTAL Dettes à long terme portant intérêt</b>	<b>5'200'000</b>	<b>6'200'000</b>
Échéance 1 - 5 ans	5'200'000	6'200'000

	<u>2022</u> Fr.	<u>2021</u> Fr.
<b>Informations légales selon l'art 959c al.2 CO</b>		
<b>Nombre d'équivalents plein temps (EPT) en moyenne annuelle</b>		
Nombre d'équivalents plein temps (EPT) en moyenne annuelle	<b>Plus de 10/ Moins de 250</b>	Plus de 10/ Moins de 250
<b>Dettes découlant de contrats de leasing et engagements résultant de contrats de bail à long terme / Droits de superficie</b>		
Engagements résultant de contrats de bail à long terme / Droits de superficie		
1 - 5 ans	<b>90'000</b>	180'000
TOTAL Engagements résultant de contrats de bail à long terme / Droits de superficie	<b>90'000</b>	180'000
<b>Réserves de cotisations part employeur auprès de la caisse de pension</b>		
Avoirs à la date du bilan	<b>378'309</b>	386'582
<b>Engagement conditionnel</b>		
La société participe au cash pool du groupe fenaco. En garantie de tous les droits existants et futurs d'UBS sur le cash pool, les participants au cash pool d'UBS accordent un droit de gage sur les soldes des créances futures envers UBS.		
<b>Explications relatives aux postes extraordinaires, uniques ou hors période du compte de pertes et profits</b>		
Charges extraordinaires		
Diverses positions non significatives (charges)	<b>0</b>	31'002
TOTAL Charges extraordinaires	<b>0</b>	31'002

# Commentaires sur les comptes



Mireille Cotting

Les comptes de l'année 2022 pour LANDI Moléson-Sarine SA affichent un bénéfice statutaire de KCHF 982, contre KCHF 972 pour l'année 2021. Le montant de l'action (valeur nominale CHF 25) de LANDI Moléson-Sarine SA augmente donc de CHF 23, pour atteindre CHF 160 à fin 2022.

## Comptes de pertes et profits 2022

Le chiffre d'affaires global s'élève à KCHF 100 231, pour laisser un bénéfice brut de KCHF 11 981. La marge brute pour 2022 se monte à 12%, soit une diminution de 2% par rapport à 2021. Les prestations de service s'élèvent à KCHF 916, soit une augmentation de KCHF 21 en comparaison à 2021.

Le total des charges de personnel s'élève à KCHF 6368, soit 6,4% du chiffre d'affaires. En 2021, ce taux était de 5,9%. Cette hausse provient de divers renforcements d'équipe ainsi que de l'engagement d'un collaborateur pour le nouveau modèle commercial 2022 de LANDI Suisse.

Les autres charges d'exploitation se montent à KCHF 5060, contre KCHF 5050 en 2021. Cette augmentation provient en partie des loyers qui ont augmenté suite à la mise en place du nouveau Concept 2.0 à Grolley et à Marly.

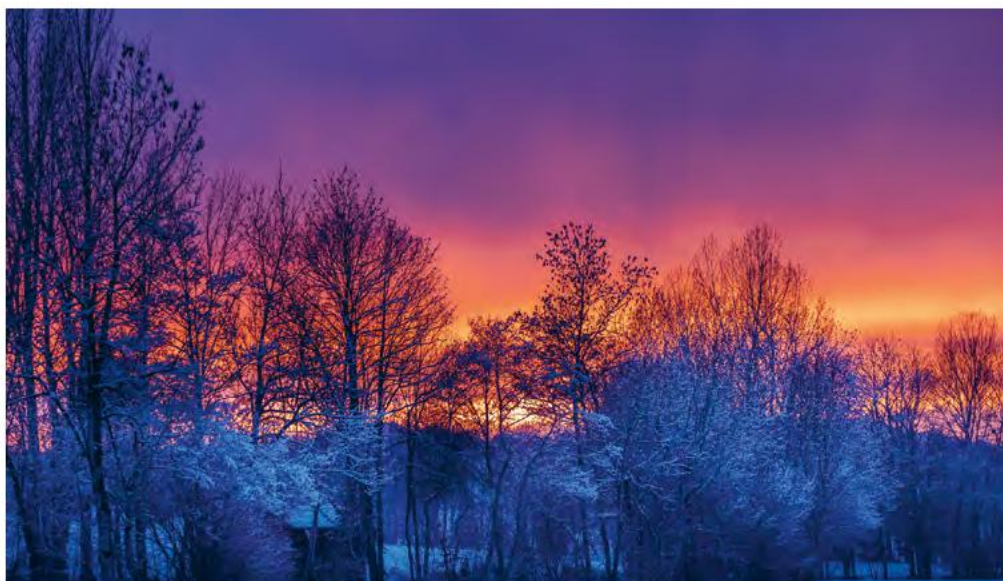
Le résultat 2022 avant intérêts, amortissements et impôts est de KCHF 1468, soit 1,5% du chiffre d'affaires. En 2021, le taux était de 2%. Vu ce résultat, une provision de KCHF 610 a été portée en compte pour la ristourne aux agricultrices et agriculteurs.

Les amortissements s'élèvent à KCHF 633 pour l'année 2022, contre KCHF 754 en 2021. Le report de gros investissements conforte cette évolution.

## Bilan au 31 décembre 2022

La somme du bilan au 31 décembre se monte à KCHF 17 758, soit un accroissement de KCHF 1408 par rapport à 2021. Cette augmentation provient en majeure partie des stocks. En effet, lors des inventaires de fin d'année, les quantités en stock étaient plus élevées que les années passées. Nous avons également pu obtenir de nouvelles parts sociales fenaco, qui génèrent un intérêt non négligeable de 6%. A noter qu'au niveau du passif du bilan, nous avons rembourser KCHF 1000 d'emprunt auprès de fenaco. En conclusion, on peut dire que l'année 2022 a été bonne, mais qu'elle n'atteint pas les niveaux records et exceptionnels de 2021.

*Mireille Cotting*  
Responsable Finances & Services





# Utilisation du résultat au bilan

	<u>31.12.2022</u>	<u>31.12.2021</u>
	Fr.	Fr.
Report de l'exercice précédent	730'783	478'718
Résultat statutaire	<u>982'168</u>	<u>972'065</u>
<b>Bénéfice/perte au bilan</b>	<b>1'712'951</b>	<b>1'450'783</b>
Attribution aux réserves légales	0	-120'000
Attribution aux réserves libres	<b>-1'500'000</b>	<b>-600'000</b>
<b>Report à nouveau</b>	<u><u>212'951</u></u>	<u><u>730'783</u></u>



# Rapport de l'organe de révision



Tél. +41 31 327 17 17  
Fax +41 31 327 17 38  
www.bdo.ch

BDO SA  
Hodlerstrasse 5  
3001 Berne

Rapport de l'organe de révision sur le contrôle restreint  
à l'Assemblée générale de

LANDI Moléson-Sarine SA, Bulle

En notre qualité d'organe de révision, nous avons contrôlé les comptes annuels (bilan, compte de résultat et annexe) de LANDI Moléson-Sarine SA pour l'exercice arrêté au 31 décembre 2022.

La responsabilité de l'établissement des comptes annuels incombe au conseil d'administration respectivement à l'administration alors que notre mission consiste à contrôler ces comptes. Nous attestons que nous remplissons les exigences légales d'agrément et d'indépendance.

Notre contrôle a été effectué selon la Norme suisse relative au contrôle restreint. Cette norme requiert de planifier et de réaliser le contrôle de manière telle que des anomalies significatives dans les comptes annuels puissent être constatées. Un contrôle restreint englobe principalement des audits, des opérations de contrôle analytiques ainsi que des vérifications détaillées appropriées des documents disponibles dans l'entreprise contrôlée. En revanche, des vérifications des flux d'exploitation et du système de contrôle interne ainsi que des audits et d'autres opérations de contrôle destinées à détecter des fraudes ou d'autres violations de la loi ne font pas partie de ce contrôle.

Lors de notre contrôle, nous n'avons pas rencontré d'éléments nous permettant de conclure que les comptes annuels ainsi que la proposition concernant l'emploi du bénéfice ne sont pas conformes à la loi suisse et aux statuts.

Berne, le 14 février 2023

BDO SA

Sibylle Schmid

pm Dimitri Bretting

Réviseur responsable  
Experte-réviser agréée

Annexe  
Comptes annuels et proposition concernant l'emploi du bénéfice



**LANDI Moléson-Sarine SA**

Route de Riaz 87  
1630 Bulle  
[www.landimolesonsarine.ch](http://www.landimolesonsarine.ch)

**Pour plus d'informations,  
prière de contacter :**

Samuel Prélaz  
Téléphone + 41 58 434 24 00  
[contact@landimolesonsarine.ch](mailto:contact@landimolesonsarine.ch)



**Photos**

Dominique Savary

**Impression**

Triner Media + Print AG, Schwyz  
[www.triner.ch](http://www.triner.ch)

**Réalisation**

Communication d'entreprise fenaco  
Theaterstrasse 15 a  
8401 Winterthour

Téléphone + 41 58 434 00 35  
[communication@fenaco.com](mailto:communication@fenaco.com)

