

Rapport de gestion 2020/2021



Sommaire

Direction et organisation

Avant-propos du Président	3
Organes et personnel	4

Rapport annuel

Evolution du chiffre d'affaires	5
Chiffre d'affaires	6
Agro	
• Commerce agricole	7-9
• Centre collecteur	10-12
• Moulin d'Echallens	13
Carburant	14

Rapport financier

Bilan	15
Compte de pertes et profits	16-17
Annexe aux comptes annuels	18-20
Commentaires sur les comptes	21
Utilisation du résultat au bilan	22
Rapport de l'organe de révision	23

Andréfleurs Assens SA	24-27
-----------------------	-------

Pour illustrer ce rapport, nous avons choisi de présenter la première étape de rénovation électrique et de l'automatisation du centre collecteur.



Ancienne centrale électrique, alimentée par 450A

Avant-propos du Président

De nombreuses turbulences ont marqué le dernier exercice et impacté notre Coopérative à différents niveaux. Que ce soit l'évolution de la pandémie, les conditions météorologiques extrêmes ou encore le volet politique cristallisé par les votations du 13 juin 2021, ces événements ont à nouveau exigé des mesures particulières et une débauche d'énergie importante de l'ensemble de nos collaboratrices et collaborateurs.

Toutefois, force est de constater que malgré ces turbulences, notre Coopérative ainsi que sa société fille ont pu boucler avec d'excellents résultats que vous allez découvrir tout au long de ce rapport. Nous avons ainsi pu perpétuer l'octroi d'une ristourne sectorielle de plus de CHF 190 000.— et débiter nos nombreux investissements comme prévu.

L'année sous revue aura été empreinte de nombreux défis, notamment par la gestion des mesures en lien avec l'évolution de la crise sanitaire. Après la fermeture temporaire, puis les assortiments limités lors du printemps 2020, la gestion de l'affluence supplémentaire dans nos magasins avec des contrôles à l'entrée a mobilisé des ressources. Pour le secteur Commerce de détail, le défi a résidé dans la gestion d'une augmentation significative des ventes, à savoir davantage d'entrées marchandises, de mises en rayon et de passages en caisse. Cela est évidemment positif, mais compliqué dans un contexte dans lequel l'approvisionnement subit des augmentations de prix et des ruptures de marchandises. La plupart des secteurs de l'économie sont impactés par ces nouvelles difficultés d'approvisionnement, que ce soit pour les matières premières dans la construction, comme le bois ou le métal, en passant par les composants de l'industrie jusqu'aux produits finis dans nos magasins.

Pour ce qui est de l'année agricole, elle a été difficile, entre périodes de sec et de pluies abondantes. La campagne céréalière 2020-2021 s'est achevée par un été maussade, repoussant la moitié des moissons au-delà du 10 août. Si la récolte n'est de loin pas des meilleures en termes quantitatif et qualitatif, nous avons été épargnés par la grêle, alors que de nombreuses régions ont été dévastées. Relevons que notre taux de germination reste encore modeste en comparaison nationale. Outre les céréales, la grande majorité des cultures a été impactée. Cela aura une incidence sur le niveau d'approvisionnement du pays, sur les filières de transformation et, naturellement, sur le résultat économique des exploitations agricoles.

Ces difficultés dans les champs, se répercutant sur la disponibilité et la qualité de la marchandise, relèguent momentanément au deuxième plan les discussions nourries qui se sont tenues au cours de la campagne des votations du 13 juin 2021. Même si une certaine conscience pouvait germer « grâce » à la crise sanitaire ou les mauvaises récoltes, la pression sur l'agriculture va s'accroître. L'agriculture s'est toujours adaptée et le fera aussi à l'avenir. Il faut néanmoins respecter le travail de ces femmes et hommes de la terre qui donnent beaucoup pour un maigre retour, si ce n'est la fierté de produire des denrées alimentaires et la passion du métier. La réduction de notre empreinte sur l'environnement va alimenter la politique agricole du futur. Nous ne pourrons pas y échapper, mais il faudra que cet effort soit partagé par l'ensemble de l'économie et de la population.

Pour revenir à l'exercice sous rapport, je souligne encore le début des travaux relatifs aux différents projets approuvés par le Conseil d'administration. Au moment du bouclage, ce sont plus de CHF 800 000.— qui ont été investis durant l'exercice en cours. Ils concernent principalement la première étape du centre collecteur et son automation pour CHF 650 000.— ainsi que le début des rénovations et des améliorations du moulin panifiable pour CHF 160 000.—.

Le Conseil d'administration est très heureux d'avoir pu enfin mettre en œuvre les premiers projets et se réjouit de voir les suivants se réaliser tout prochainement. Il s'agit notamment de la nouvelle station-service shop AGROLA au bord de la route d'Yverdon à Echallens, la rénovation totale de la toiture de la halle Agro avec la pose de panneaux photovoltaïques et, bien entendu, les prochaines étapes de rénovation et d'agrandissement du centre collecteur. Quant au développement du site d'Assens, celui-ci se concentre pour l'instant sur des investissements de réorganisation dans le volume des bâtiments existants. Le développement et l'aménagement prévus de la zone est toujours en discussion avec les services cantonaux compétents.

Pour conclure, je remercie chaleureusement l'ensemble des collaboratrices et collaborateurs de tous nos sites et la Direction pour l'excellent travail accompli avec compétence, motivation et efficacité, dans un contexte toujours bien particulier. Merci également à mes collègues du Conseil d'administration pour leur disponibilité et leur confiance.

Philippe Mermoud
Président



Philippe Mermoud

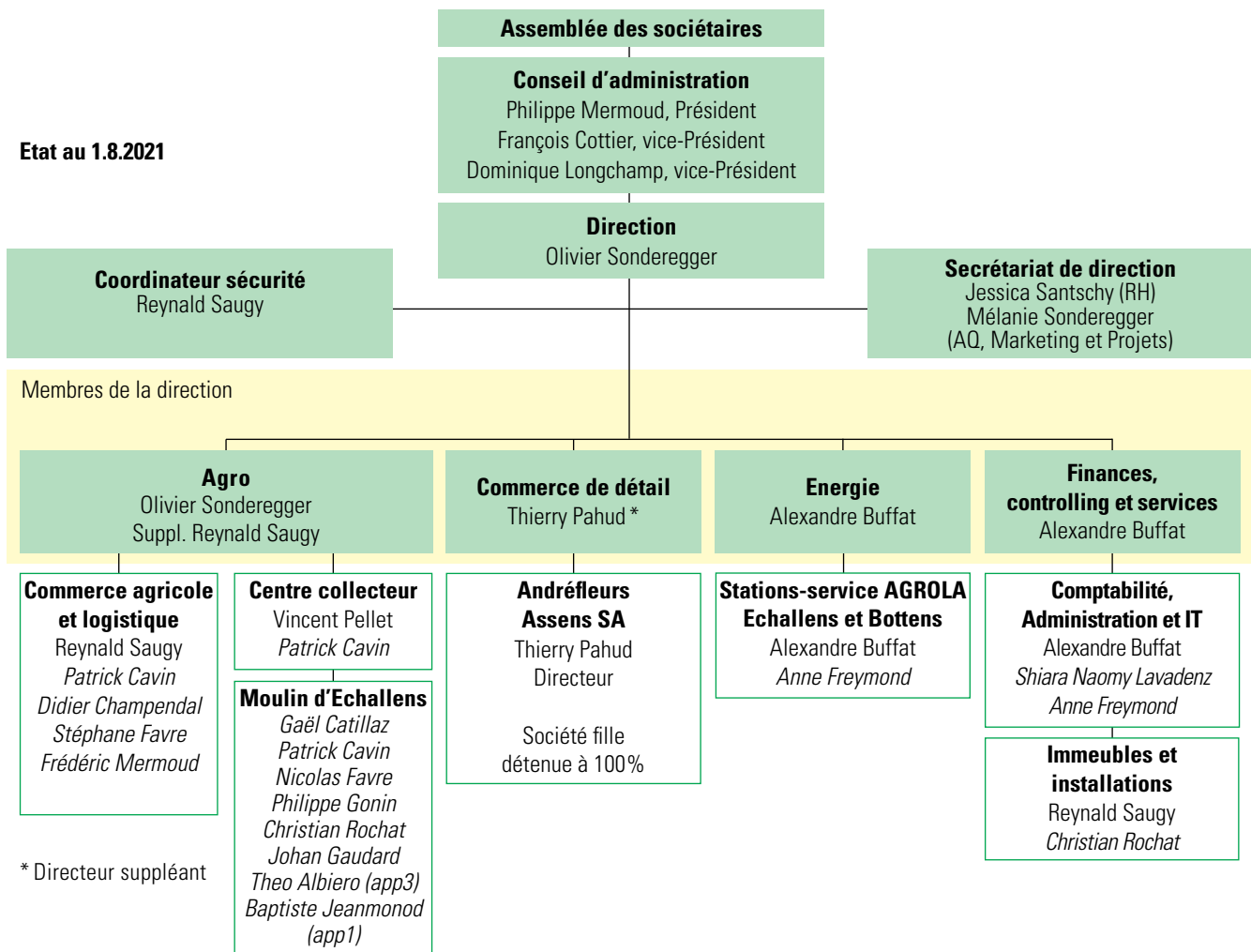
Organes et personnel

Organigramme et liste du personnel de LANDI Gros-de-Vaud

La Coopérative LANDI Gros-de-Vaud est organisée en domaines d'activités stratégiques (DAS). Depuis le 1^{er} juillet 2014, le DAS Commerce de détail (magasin LANDI) est intégré dans la société fille Andréfleurs Assens SA.

Conseil d'administration		
Mermoud Philippe	Poliez-le-Grand	Président
Cottier François	Cheseaux s/Lausanne	vice-Président
Longchamp Dominique	Malapalud	vice-Président
Bezençon Bernard	Eclagnens	membre
Cretegny Gilles	Prilly	membre
Favre Jean-Marc	St.-Barthélémy	membre
Fontannaz Alexandre	Bettens	membre
Gindroz Patrick	Poliez-Pittet	membre
Hirschi Sébastien	Sugnens	membre

Etat au 1.8.2021



* Directeur suppléant

Liste des changements de personnel intervenus du 1.7.2020 au 31.8.2021

Départ

Lorenzo Commissione
(meunier/juillet 2021)

Arrivée

Baptiste Jeanmonod
(apprenti meunier/août 2021)

Rapport annuel

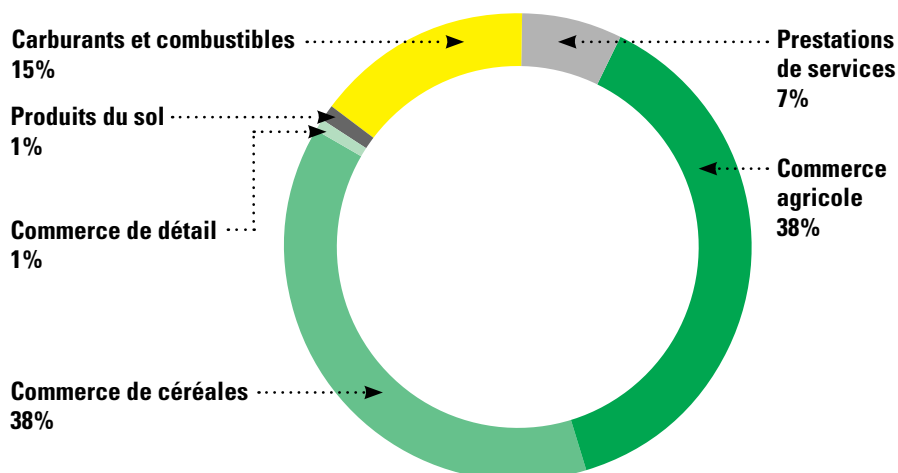
Evolution du chiffre d'affaires

L'évolution du chiffre d'affaires de notre LANDI s'illustre comme suit :

1^{er} juillet au 30 juin	2020-2021	2019-2020
	CHF	CHF
Agro		
Commerce agricole	9 886 502	9 008 797
Commerce de céréales	9 883 028	9 833 942
Produits du sol	406 337	413 044
Total	20 175 867	19 255 783
Commerce de détail		
Centre Agro (comm. détail, boissons, farines)	339 246	361 858
Total	339 246	361 858
Carburants et combustibles		
Stations-service AGROLA	3 943 903	4 942 262
Total	3 943 903	4 942 262
Total ventes	24 459 016	24 559 903
Prestations de services	1 842 806	1 775 581
Total	26 301 822	26 335 484

Répartition du chiffre d'affaires par secteur

en %]



Chiffre d'affaires

Le chiffre d'affaires total pour l'exercice 2020-2021 est stable, avec toutefois certaines variations par secteur détaillées ci-dessous.

La forte baisse du chiffre d'affaires du secteur Carburants et combustibles peut s'expliquer d'une part, en raison d'une diminution des volumes de carburants vendus aux stations-service AGROLA. Cela est particulièrement le cas du site de Bottens suite à la fermeture de l'axe Cugy-Bottens. D'autre part, la baisse des prix de vente à la colonne suite à la crise COVID a également impacté le résultat de ce secteur d'activité.

Le chiffre d'affaires pour le Commerce agricole, regroupant les activités du dépôt d'Echallens, les livraisons directes et les ventes du Moulin d'Echallens, est en progression de plus de 9%. L'augmentation des volumes de farines panifiables produits et vendus par notre Moulin explique principalement cette variation positive.

Notons encore qu'un montant de plus de KCHF 190 a été provisionné pour la ristourne 2020-2021.

Prestations de services

Ce poste contient notamment les prestations du centre collecteur lors de la récolte 2020, soit KCHF 850. Celles-ci sont en légère augmentation par rapport à la récolte 2019. Le personnel facturé à Andréfleurs Assens SA s'y trouve également pour un montant total avoisinant KCHF 916. Le solde concerne divers produits administratifs, ainsi que des loyers encaissés pour KCHF 76 semblables à l'exercice 2019-2020.



Anciens relais de commande

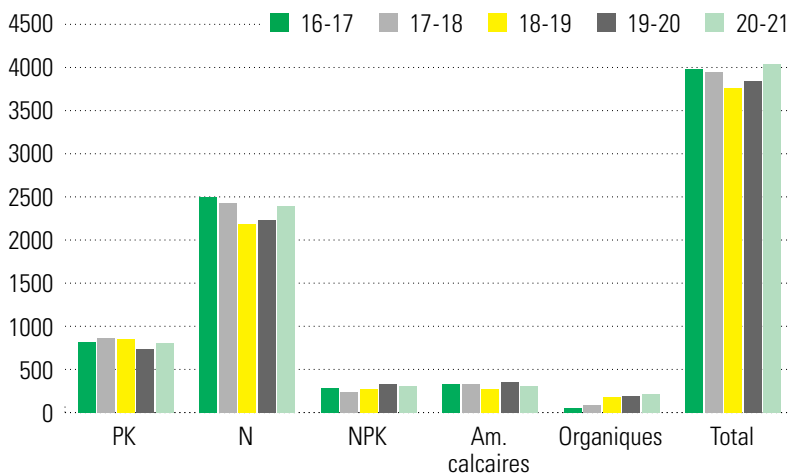
Agro

Engrais

La campagne d'engrais 2020-2021 peut être qualifiée de bonne avec une augmentation des quantités d'engrais vendus de l'ordre de 5%. Relevons toutefois que le chiffre d'affaires des ventes d'engrais azotés est en recul de 11%, conséquence d'une baisse de prix sur l'azote au cours de la campagne 20-21, évaluée entre mai 2020 et avril 2021. Au contraire, les prix des engrais azotés ont augmenté sensiblement au début de la nouvelle campagne 21-22; le bilan sera fait l'année prochaine. A noter encore que nous constatons un volume d'achat en progression par le dépôt et une très légère baisse des livraisons directes. Les agricultrices et agriculteurs n'utilisent pas encore suffisamment le plan de fumure mais les questions de notre clientèle montrent une volonté de mieux maîtriser la fertilité des sols ainsi que la fumure. La structure et la fertilité du sol vont rester des points centraux dans le but d'atteindre les objectifs qualitatifs et quantitatifs, comme par exemple, une meilleure résistance à la sécheresse.

Evolution des ventes d'engrais

en tonnes



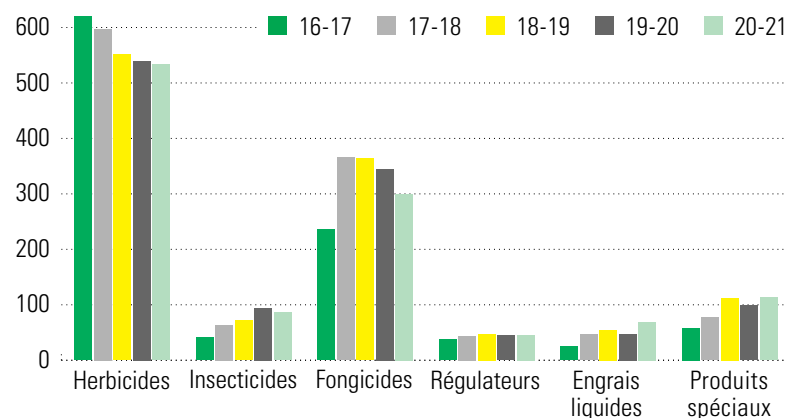
Câblage des anciennes sondes des cellules

Phytoprotecteur

Le chiffre d'affaires des produits phytoprotecteurs affiche une baisse de 2% au cours de l'exercice 20-21, avec un recul plus marqué pour les ventes de

Répartition des ventes de phytoprotecteurs

en KCHF



Semences

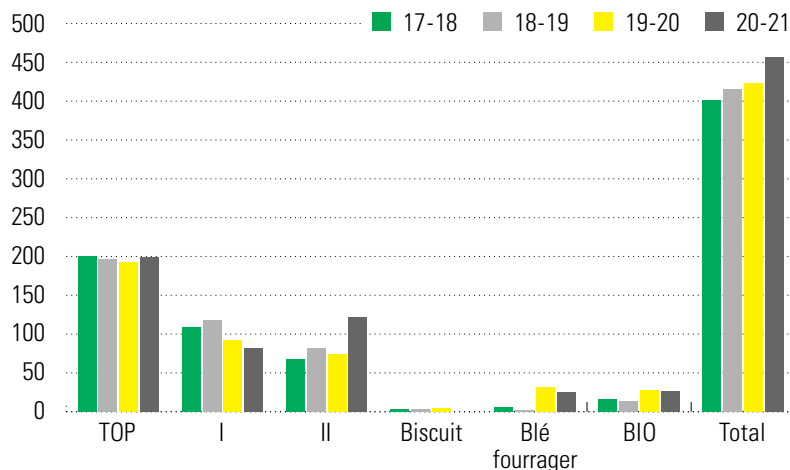
Les ventes de semences panifiables progressent de 5% tandis que les ventes de céréales fourragères peuvent être qualifiées de stables. Cette augmentation de semences de variétés panifiables est la conséquence d'un recul des ventes de semences de blé fourrager de -12%, suite à la campagne menée par IP-Suisse en été 2019 visant à diminuer le volume de panifiable au profit du blé fourrager. Toutefois, les ventes de semences de blé fourrager sont toujours

fongicides (-13%) et d'insecticides (-10%). Le choix d'IP-Suisse d'encourager la production de blé sans pesticide afin de répondre à certaines attentes du marché ont certainement eu un impact sur ce secteur. Néanmoins, IP-Suisse a déjà modéré ses ambitions, suite à la récolte très difficile de l'été 2021 qui a mis à mal les stocks de blés indigènes, dont les siens. Désormais, l'objectif premier d'IP-Suisse est de pouvoir approvisionner son marché et de constituer à nouveau des stocks stratégiques. En effet, il ne faut pas oublier que le rôle des produits phytoprotecteurs est de garantir une qualité de récolte ainsi qu'un certain rendement. Le suivi des cultures et les décisions devant être prises par les agricultrices et agriculteurs sont de plus en plus complexes et difficiles, notamment en terme d'impact financier. C'est pourquoi une brochure UFA Semences a été conçue pour estimer la pertinence de l'intervention et faire les bons choix. Finalement, le groupe des produits biotechniques est en progression, notamment grâce à des achats plus importants de trichogrammes épanchés principalement par drone.

16 fois plus importantes qu'en 2018-2019, sans pour autant constater une baisse au niveau des ventes de semences d'orge ou de triticale. Nous notons encore une forte progression des ventes de la variété Spontan, +40 tonnes, tandis que Nara chute de 31 tonnes. Montalbano et Baretta sont deux variétés prometteuses et en progression. La demande en semences BIO a pu être honorée dans la majorité des cas. Certaines variétés marginales sont cependant parfois difficiles à fournir, même en cas de commandes précoces. Les ventes de doses de colza sont stables tandis que les ventes de tournesol progressent de 16 doses. On observe aussi une très forte progression pour les ventes de doses de soja, à savoir près de 5 fois plus que lors de la précédente campagne, tandis que les ventes de semences de pois protéagineux, de féverole et de lupin sont en forte baisse. Les ventes de maïs sont en très légère baisse avec -44 doses. Pour les semis de graminées et dérobées, les ventes progressent de 26%, avec plus de 116 références pour les mélanges fourragers. Cela démontre la pertinence de prendre les commandes sur le terrain, car au-delà des statistiques et afin de répondre aux attentes du marché, ce sont des réflexions partagées entre professionnels qui prévalent. Pour finir, nous constatons une baisse importante des ventes de doses de betteraves sucrières par rapport à l'année dernière, conséquence d'un secteur mis fortement sous pression depuis l'abandon de l'enrobage des semences avec les insecticides néonicotinoïdes.

Semence de céréales panifiables

en tonnes



Consommables de récolte

La baisse de près de 30% de ce secteur est la conséquence du premier printemps COVID en 2020. En effet, nous avons encouragé nos clients à se prémunir contre d'éventuelles difficultés d'approvisionnement, ne sachant pas comment le marché mondial allait réagir à la pandémie. Pour rappel, nous étions alors en plein confinement. La très forte progression constatée lors du précédent exercice, couplée au manque de fourrage l'automne dernier, ont conduit à une augmentation des stocks sur les exploitations.

Aliments

Moulin fourrager d'Echallens

La production du Moulin d'Echallens a progressé de 9% par rapport à l'année dernière, ce qui nous permet de dépasser les 620 tonnes d'aliments produits. Par ailleurs, une nouvelle recette de mélange volaille nous a permis d'acquérir un nouveau client important.



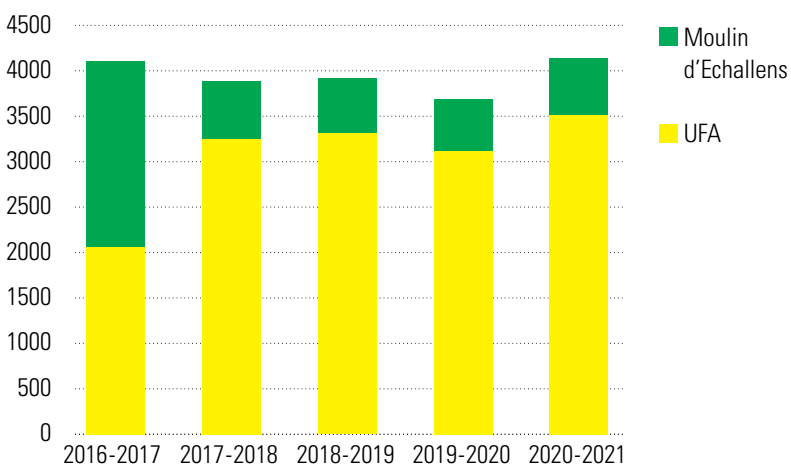
Nouveaux modules ASI de commande des tiroirs

UFA

Le partenariat fonctionne très bien et les ventes sont en augmentation de presque 400 tonnes (+13%). Un nouveau pondoir BIO nous a permis de progresser de 31 tonnes sur les ventes d'aliments volaille. De manière générale, l'ensemble des catégories d'aliments sont en augmentation de 10-15%, à l'exception des aliments chevaux qui marquent une baisse de l'ordre de 10%. En effet, ce secteur est fortement mis sous pression. Finalement, relevons que nous avons dépassé pour la première fois le volume total vendu avant l'arrêt de production des aliments composés par le Moulin d'Echallens.

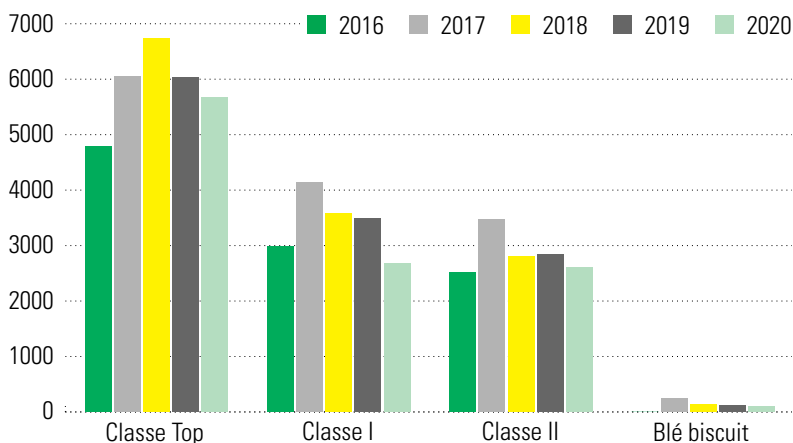
Ventes totales d'aliments pour le bétail

en tonnes



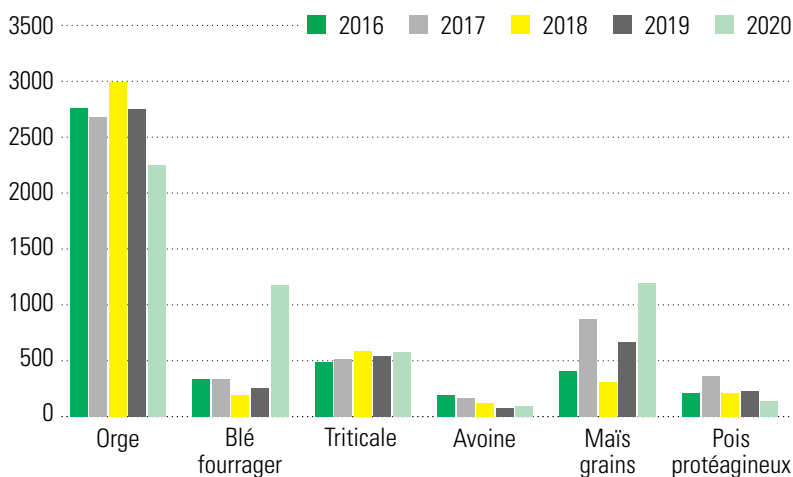
Céréales panifiables : quantités brutes réceptionnées

en tonnes



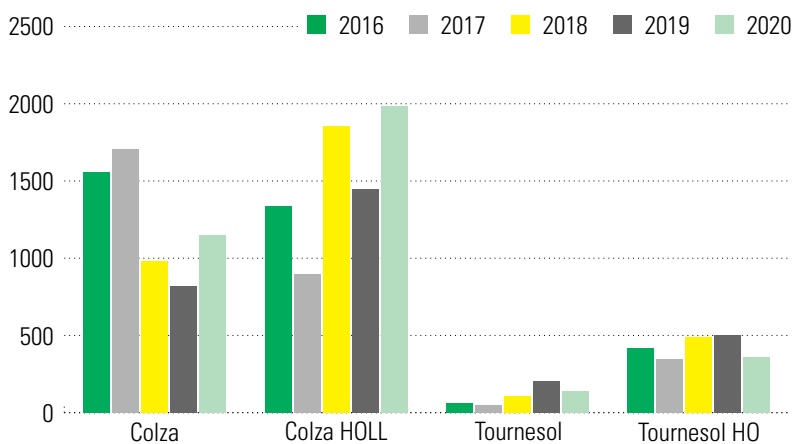
Matières fourragères : quantités brutes réceptionnées

en tonnes



Oléagineux : quantités brutes réceptionnées

en tonnes



Centre Collecteur d'Echallens

La récolte 2017, qui avait permis de franchir la barre des 22 000 tonnes brutes, reste la meilleure de ces 5 dernières années. Néanmoins, les récoltes 2018, 2019 et 2020 ont toutes franchi la barre symbolique des 20 000 tonnes. La récolte 2020 présente une légère augmentation de 2,2% pour s'établir à 20 631 tonnes réceptionnées au centre collecteur d'Echallens.

La récolte 2020 ne s'annonçait pas forcément très prometteuse au vu de l'état des cultures, mais elle a finalement réservé une belle surprise au niveau suisse. Malheureusement, l'orage de grêle qui a traversé notre bassin de production le 13 juin 2020 a largement touché certaines parcelles, ce qui a eu un impact financier pour les agricultrices et agriculteurs concernés et le centre collecteur. Les moissons se sont déroulées de manière progressive avec néanmoins deux pics, les 21 et 27 juillet 2020. Le premier a été stoppé par la pluie, permettant d'absorber les quantités moissonnées sans jamais dépasser 24 heures de délai d'attente. L'impact de la grêle a été important, notamment sur l'orge et les blés panifiables. La perte au niveau de l'orge est estimée à 400 tonnes et pour le blé à 1000 tonnes, soit un total de près de 10% pour l'ensemble de la récolte. Les bons rendements des colzas ont permis de compenser les pertes dues à la grêle sur cette culture. Par ailleurs, la grêle aura engendré la germination sur pied de plus de 200 tonnes de blés panifiables.

La collaboration avec Vaud Céréales et l'entreprise Roulin Frères SA à Bercher a très bien fonctionné. Au final, ce sont près de 6 800 tonnes qui ont été acheminées à l'entrepôt de Chavornay. En comparaison aux 9 236 tonnes déstockées en 2018, le volume mis en entrepôt intermédiaire en 2020 témoigne du volume plus faible de la récolte sous revue. Ce volume déstocké est toutefois en léger recul par rapport à 2019 malgré une récolte plus importante. Ceci résulte de l'augmentation des quantités de maïs grains (+525 tonnes), réceptionnées à l'automne.

Les blés panifiables marquent une baisse de 11,5% en terme de volume, à savoir 11 036 tonnes. Ils ont été réceptionnés pour la plupart secs, avec une moyenne de 13,2%. Quant aux critères qualitatifs, les moyennes sont bonnes avec 81,4kg/hl pour le poids à l'hectolitre, 376 secondes pour le temps de chute et 13,9% pour la protéine de la classe TOP, malgré un recul de 0,6% par rapport à la récolte 2019. Les céréales fourragères augmentent de 20,1% à 5 427 tonnes, grâce aux quantités de blé fourrager (+363%) et de maïs grains (+79%). Comme mentionné, la progression exceptionnelle du blé fourrager est liée à la politique de réduction des surfaces de céréales panifiables par

IP-Suisse. L'orge enregistre une forte baisse de 18,3%, alors que le triticale augmente de 7,6%. Les pois protéagineux chutent de 39,1%.

Au niveau des oléagineux, le colza bondit de +38% à 3 129 tonnes, après une chute de 20,2% l'année précédente. Le colza HOLL représente presque 2/3 des volumes, avec 1 983 tonnes contre 1 146 tonnes en variétés classiques. Le tournesol classique recule de -30,4% avec 142 tonnes et les variétés HO de -28% à 360 tonnes. Relevons que l'année fut très compliquée au niveau de la commercialisation du tournesol en raison des charges élevées. Les discussions au sein de l'Interprofession swiss granum ont permis de trouver un nouvel accord sur la charge et un retour à la normale. La maîtrise de la charge du tournesol reste néanmoins un point critique pour ne pas s'exposer à des réclamations et des pénalités financières.

Perspectives récolte 2021

La récolte 2021 va certainement rester dans les mémoires de par les conditions météorologiques désastreuses de l'été 2021, s'il est possible de parler d'un été. Il aura fallu attendre la semaine de beau à partir du 10 août pour pouvoir avancer sérieusement, alors que moins de 10 000 tonnes avaient été réceptionnées avant cette date. Au niveau suisse, la baisse de volume du blé propre à la panification est estimée à 20% en raison de la germination sur pied et de la grêle qui a détruit les cultures dans certaines régions. Contrairement à 2020, la Région Gros-de-Vaud a plutôt été épargnée cette année. Néanmoins, le centre collecteur d'Echallens enregistre un très léger recul du blé panifiable de 1%. Le taux de germination s'élève à 5,7%, soit 637 tonnes. Le point positif réside au niveau logistique, car même si les volumes réceptionnés fin juillet ont nécessité près d'une semaine de séchage non-stop, l'étalement des moissons a permis de dégager suffisamment de marchandise sur Chavornay pour ne jamais dépasser 24 heures de délai d'attente. Il a ainsi été possible de livrer et de disposer de suffisamment de place pour accueillir l'essentiel des espèces et des modes de production. Les poids à l'hectolitre moyens sont en diminution d'un peu plus de 3 kg/hl pour s'établir à 78 kg/hl de moyenne. Le temps de chute moyen pour les blés propres à la panification (>220 secondes) s'élève à 325 s contre 376 s en 2020, en diminution mais encore très bons. Par contre, la dispersion est importante entre 220 s et >400 s. La teneur en protéine moyenne de la classe TOP marque un recul de 1% à 13,2%.

La culture du colza semble avoir mieux supporté les conditions de l'année car les volumes réceptionnés

correspondent aux attentes avant les moissons. Les humidités moyennes se situent à 7,8% pour les variétés classiques et à 7,4% pour les variétés HOLL. Elles sont donc comparables à celles de l'année précédente.

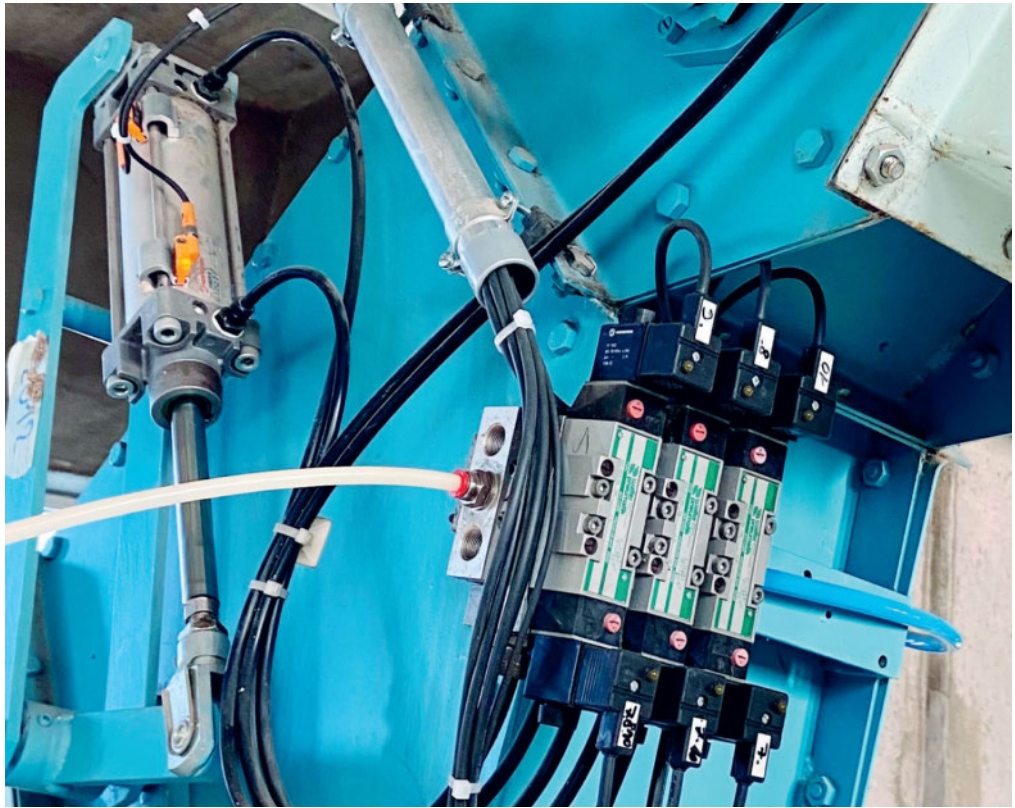
Pour ce qui est de l'orge, on observe une augmentation des quantités de 17%, mais les rendements sont néanmoins moyens et les poids à l'hectolitre en diminution de 3,3 kg/hl à 66,6 kg/hl à la réception.

Prise en charge BIO

La collaboration avec le centre collecteur Granabio Sàrl de Catherine et Fabien Chambettaz à Etagnières fonctionne très bien. Elle offre une solution de prise en charge des céréales et oléoprotéagineux biologiques aux producteurs de la Coopérative. La commercialisation et l'administration est assumée par LANDI Gros-de-Vaud alors que la prise en charge, le conditionnement et le stockage sont assurés sur le site d'Etagnières. En 2020, ce sont 428 tonnes de céréales panifiables, de fourragères et de protéagineux qui ont été commercialisées par notre Coopérative. LANDI Gros-de-Vaud doit développer ce secteur important en offrant une palette plus large de cultures, tout en sachant qu'il est difficile d'obtenir des contrats de production.



Clapets de direction des cellules du silo 2



Clapets de direction des cellules de l'ancien silo



Armoire de commande principale du centre collecteur et son automate

Moulin d'Echallens

Secteur panifiable

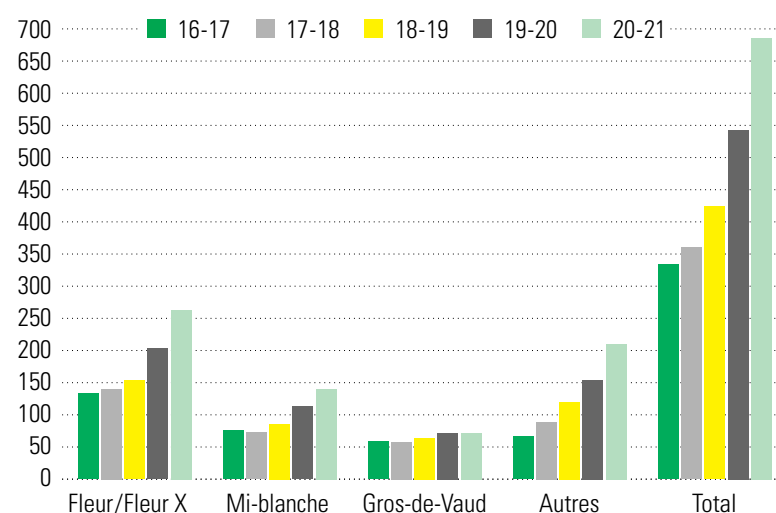
Le Moulin panifiable enregistre pour la deuxième année consécutive une progression exceptionnelle de plus de 26% des ventes de farines au cours de l'exercice sous revue, tous secteurs confondus (25 kg, 5 kg et 1 kg), pour un total de 686 tonnes. Le secteur de la boulangerie (25 kg) affiche une augmentation de 27,5%. La farine fleur progresse de 29,5%, la farine mi-blanche de 23,7% et les farines spéciales de 36,9%. Seule la farine Gros-de-Vaud reste stable, après une belle progression l'année dernière. La progression des ventes enregistrées dans le secteur de la boulangerie confirme l'importance d'engager des ressources dédiées au conseil à la clientèle. L'augmentation des ventes est donc directement liée à l'excellent travail sur le terrain et à la qualité des farines transformées au Moulin d'Echallens. Quant aux ventes en 5 kg et 1 kg, il faut tout d'abord relever que, suite à la progression phénoménale de l'exercice précédent en lien avec la crise sanitaire, les ventes en 5 kg enregistrent une nouvelle progression de 12%, alors que les paquets de 1 kg progressent de 44%. Cette différence est certainement due au fait que nous nous étions retrouvés en rupture de stock pour les 1 kg au moment de la première vague en mars-avril 2020, faute de capacité d'ensachage. Nous n'avions donc pas pu pleinement profiter du potentiel de vente l'année dernière. A souligner que notre partenaire, AFIRO, pour l'ensachage de petits contenants 1 kg, flocons, mueslis et préparation pour pâtisserie, a fait preuve de la souplesse nécessaire pour absorber cette augmentation des volumes.

La part des farines certifiées BIOSUISSE a progressé dans le secteur de la boulangerie passant de 6 à 10%, ceci conformément à nos prévisions. Pour ce qui est des emballages en 1 kg et 5 kg, la part de la farine biologique est en légère augmentation passant à 10% et respectivement 12% des ventes totales. L'approvisionnement est assuré grâce aux producteurs BIO de la région qui collaborent avec la Coopérative, tout en livrant leur marchandise chez Granabio Sàrl à Etagnières.

Les ventes de flocons et mueslis poursuivent leur progression de 16% après une très forte progression de 33% l'année précédente. La production de mélanges pour pain, en recul depuis quelques temps et sans réelle perspective, a été arrêtée en janvier 2021. Finalement, les préparations pour pâtisseries restent stables grâce à une nouvelle action en display auprès des magasins COOP du canton de Vaud. Le bilan global pour l'activité « panifiable » du Moulin d'Echallens est extrêmement positif et les perspectives restent

Farines panifiables : évolution des ventes des 25 kg/5 kg/1 kg

en tonnes

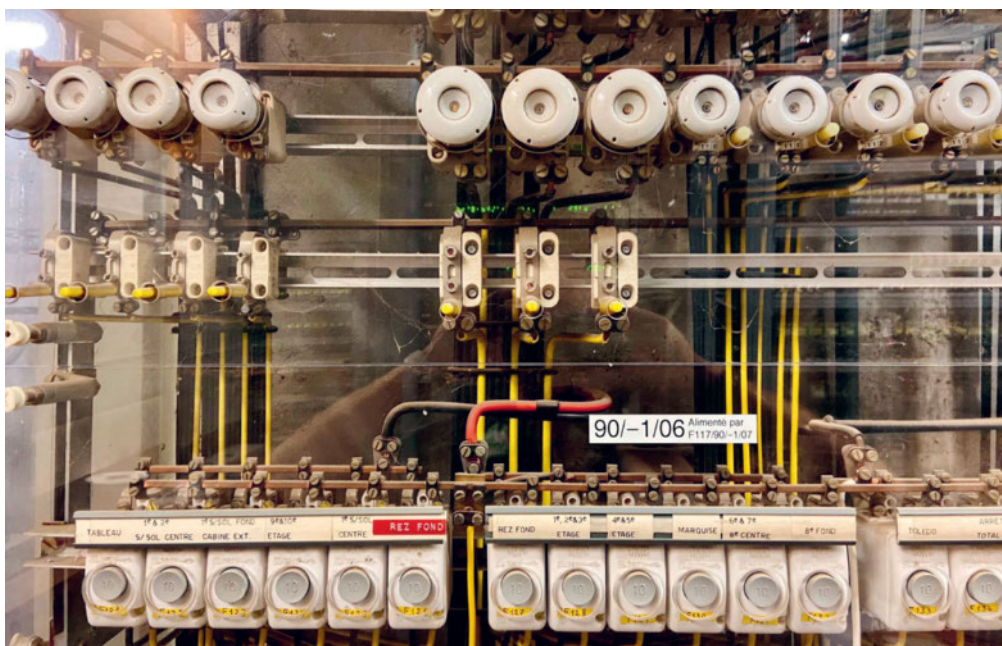


encore très bonnes pour l'année en cours. Les professionnels, comme les amateurs, sont sensibles au caractère local et artisanal de nos farines. La qualité de nos farines et de notre conseil à la clientèle sont des facteurs de succès indéniables.

L'équipe du Moulin donne entière satisfaction et assume parfaitement l'augmentation des volumes, tout en garantissant la qualité. En outre, le Moulin reste un acteur important pour la formation des apprentis en Suisse romande avec un apprenti qui a terminé sa formation avec succès, obtenant son CFC de meunier, un second qui entame sa 3^{ème} année et un nouveau qui a débuté au mois d'août 2021.

Projet d'investissements

Pour faire face au doublement de la transformation en 5 ans et, surtout, pour répondre aux perspectives de développement à venir, le Conseil d'administration a validé un investissement de l'ordre de CHF 800 000.– prévoyant l'installation de 2 cellules d'homogénéisation, 2 cellules à farine, une nouvelle mélangeuse et un chargement vrac. De cette manière, nous pourrions d'une part, augmenter notre production en réduisant les temps morts et d'autre part, charger des camions citernes pour des clients disposant de silos à farines. Par la même occasion, la pénibilité du travail sera réduite et le niveau d'hygiène amélioré. Les travaux sont prévus pour le 2^{ème} semestre 2021 avec une mise en service début 2022.



Ancien tableau électrique

Carburant

Stations-service AGROLA

La totalité des carburants vendus durant l'exercice comptable s'élève à plus de 2 703 000 litres, soit une diminution de 18,2% par rapport à l'exercice précédent. La répartition des quantités est la suivante :

- Station-service d'Echallens : 1 227 000 litres (-4,9%)
- Station-service de Bottens : 1 191 000 litres (-17%)

Le solde concerne les pleins effectués avec l'AGROLA Energy Card auprès d'autres stations-service du réseau AGROLA, pour un total de 285 000 litres (-50%).

La diminution des quantités vendues est principalement due au choix d'un client qui, au début de l'année 2020, a pris la décision de diminuer ses prélèvements. De plus, à partir de mars 2021 jusqu'à octobre 2021, les travaux sur la route cantonale 501 entre Bottens et Cugy ont diminué la fréquentation de notre station-service de 25%. A souligner que ces interventions auront également lieu entre mars et octobre 2022.

Nous constatons également un changement au niveau du marché : d'une part, la consommation moyenne des véhicules est continuellement à la baisse et d'autre part, il existe un transfert des énergies fossiles vers les énergies plus vertes. A noter que nous tenons compte de ces éléments dans le cadre de notre projet de station-service shop à Echallens.

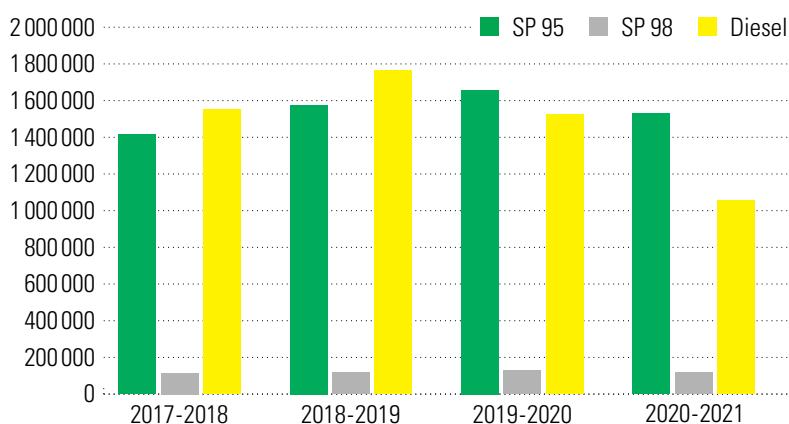
A la fin de notre exercice, plus de 2310 cartes AGROLA étaient en circulation et actives, soit une augmentation de 1,7% par rapport au mois de juin 2020.

Projet de station-service shop

Suite à la mise à l'enquête et à l'obtention du permis, le propriétaire des locaux situés à la route d'Yverdon 9 à Echallens a pu entreprendre les travaux d'aménagement nécessaires à l'immeuble afin d'y accueillir notre station-service shop AGROLA. Les aménagements pour la partie station-service et pour la partie shop représentent un investissement de KCHF 1500 à charge de la Coopérative. Nous nous réjouissons d'ouvrir d'ici la fin de l'année 2021.

Evolution des ventes de carburants

en litres



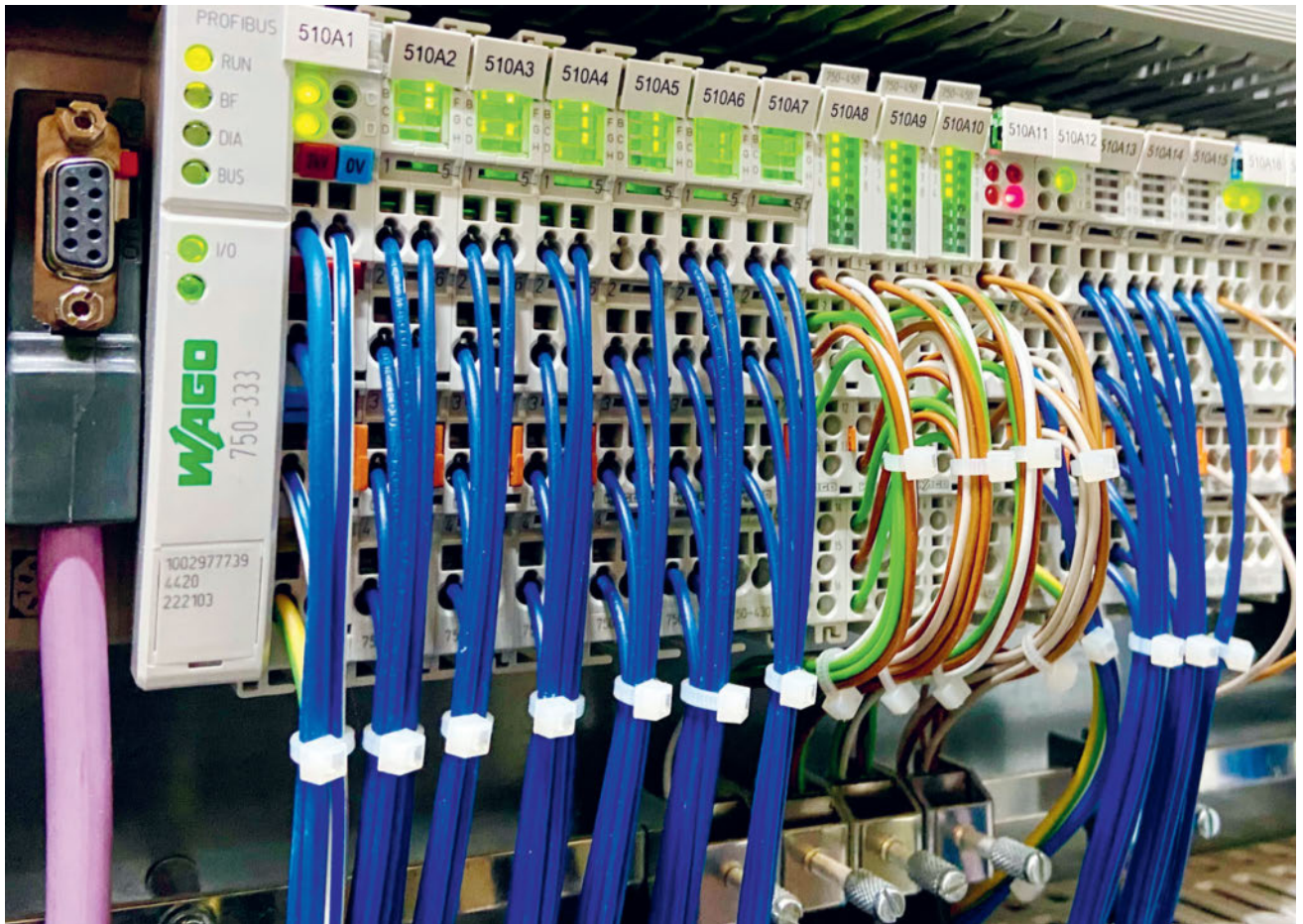
Bilan

	<u>30.06.2021</u>	<u>30.06.2020</u>
	Fr.	Fr.
Liquidités	807'507	215'825
Créances de ventes de biens et de prestations	1'514'844	1'279'757
Compte courant fenaco	642'081	1'315'784
Autres créances à court terme	66'730	68'515
Stocks de marchandises	907'217	824'811
Actifs de régularisation	62'221	46'778
Actifs circulants	4'000'600	3'751'470
Prêts et immobilisations financières	2'335'902	2'555'382
Participations	450'000	450'000
Immobilisations corporelles mobilières	528'900	216'780
Immobilisations en construction	317'614	0
Immobilisations corporelles immeubles	2'569'008	2'653'208
Actifs immobilisés	6'201'424	5'875'370
Actifs	10'202'024	9'626'840
Dettes d'achats de biens et de prestations	1'206'759	974'665
Dettes à court terme portant intérêt	180'000	120'718
Autres dettes à court terme	121'207	23'186
Passifs de régularisation	457'200	360'100
Provisions à court terme	245'300	210'800
Fonds étrangers à court terme	2'210'466	1'689'469
Dettes à long terme portant intérêt	2'035'756	2'296'548
Provisions à long terme	19'000	19'000
Fonds étrangers à long terme	2'054'756	2'315'548
Capital social	688'100	709'700
Réserves légales issues du bénéfice	400'000	400'000
Réserves libres issues du bénéfice	2'153'754	2'153'754
Résultat au bilan	2'694'948	2'358'369
Fonds propres	5'936'802	5'621'823
Passifs	10'202'024	9'626'840

Compte de pertes et profits

	2020/2021	2019/2020
	Fr.	Fr.
Ventes marchandises	24'268'764	24'572'697
Achats marchandises	-21'508'835	-21'835'744
Bénéfice brut	2'759'929	2'736'953
Prestations de services	1'842'806	1'775'581
Bénéfice d'exploitation	4'602'735	4'512'534
Charges salariales	-2'241'614	-2'125'320
Charges sociales	-398'988	-380'435
Autres charges de personnel	-12'545	-23'426
Charges de personnel	-2'653'147	-2'529'181
Charges de location	-39'510	-20'949
Entretien et réparations	-275'348	-231'717
Charges d'énergie	-145'781	-157'980
Autres charges d'exploitation	-64'553	-76'053
Assurances choses et taxes	-100'319	-100'232
Charges d'administration	-472'782	-474'033
Charges de publicité et de vente	-12'482	-21'541
Autres charges d'exploitation	-1'110'775	-1'082'505
Résultat avant intérêts, impôts et amortissements (EBITDA)	838'813	900'848
Amortissements immobilisations corporelles mobilières	-348'250	-139'711
Amortissements immobilisations corporelles immeubles	-84'200	-90'600
Amortissements	-432'450	-230'311
Résultat avant intérêts et impôts (EBIT)	406'363	670'537
Charges financières	-63'203	-76'842
Produits financiers	102'064	111'120
Résultat avant impôts (EBT)	445'224	704'815
Charges extraordinaires	0	-300'000
Produits extraordinaires	0	210'606
Impôts directs	-87'354	-129'957
Résultat statutaire	357'870	485'464

Tableau de flux de trésorerie



Modules de commande du grand séchoir

Annexe aux comptes annuels

2020/2021

Fr.

2019/2020

Fr.

Informations sur les principes comptables appliqués dans les comptes annuels statutaires

Principe général

La tenue de la comptabilité et les normes comptables de la société s'effectuent après l'implémentation des standards de "gestion financière LANDI" (FiFü). En annexe des prescriptions légales, ce standard concorde avec les directives correspondantes du groupe fenaco. Afin d'assurer une croissance à long terme de la société, la possibilité de création ou dissolution de réserves latentes a été prise en compte.

Définition personnes proches

Parties liées: actionnaires / coopérateurs détenant directement ou indirectement 20% ou plus de la société.

Participations: sociétés détenues directement ou indirectement à 20% au moins.

Groupe fenaco: sociétés détenues directement ou indirectement par fenaco société coopérative.

LANDI: sociétés du groupe fenaco-LANDI qui ne sont pas contrôlées directement ou indirectement par fenaco société coopérative.

Organes de la société

Aucune créance et dette n'existe envers les organes de la société (conseil d'administration, direction, organe de révision), exceptées celles créées par des rapports commerciaux entre prestataire et client.

Informations sur les positions importantes au bilan et au compte de pertes et profits

Créances de ventes de biens et de prestations

Tiers	1'366'678	1'131'481
Groupe fenaco	19'175	26'118
LANDI	0	1'361
Participations	128'991	120'797
TOTAL Créances de ventes de biens et de prestations	1'514'844	1'279'757

Prêts et immobilisations financières

Tiers	57'002	44'002
Groupe fenaco	1'328'900	1'328'900
Participations	950'000	1'182'480
TOTAL Prêts et immobilisations financières	2'335'902	2'555'382

Dettes d'achats de biens et de prestations

Tiers	1'150'186	920'441
Groupe fenaco	55'508	48'936
LANDI	0	2'639
Participations	1'065	2'649
TOTAL Dettes d'achats de biens et de prestations	1'206'759	974'665

Dettes à long terme portant intérêt

Tiers	2'035'756	2'296'548
TOTAL Dettes à long terme portant intérêt	2'035'756	2'296'548
Échéance 1 - 5 ans	720'000	2'296'548
Échéance à plus de 5 ans	1'315'756	0

	<u>2020/2021</u>	<u>2019/2020</u>
	Fr.	Fr.
Informations légales selon l'art 959c al.2 CO		
Nombre d'équivalents plein temps (EPT) en moyenne annuelle		
Nombre d'équivalents plein temps (EPT) en moyenne annuelle	32,9	26,4
Participations		
Andréfleurs Assens SA (100 %)	450'000	450'000
Parts du capital en % / Droits de vote en %	100% / 100%	100% / 100%
Dettes découlant de contrats de leasing et engagements résultant de contrats de bail à long terme / Droits de superficie		
Engagements résultant de contrats de bail à long terme / Droits de superficie		
1 - 5 ans	601'500	133'950
Plus de 5 ans	1'486'800	354'000
TOTAL Engagements résultant de contrats de bail à long terme / Droits de superficie	2'088'300	487'950
Réserves de cotisations part employeur auprès de la caisse de pension		
Avoirs à la date du bilan	654'400	653'143
Montant total des sûretés constituées en faveur de tiers		
Cautionnements solidaires	2'344'000	2'344'000
Montant total des actifs engagés en garantie des dettes de l'entreprise et celui des actifs grevés d'une réserve de propriété		
Immobilisations corporelles immeubles	1'121'000	1'205'200
Explications relatives aux postes extraordinaires, uniques ou hors période du compte de pertes et profits		
Charges extraordinaires		
Création de réserves de cotisations part employeur	0	300'000
TOTAL Charges extraordinaires	0	300'000
Produits extraordinaires		
Bénéfice sur cession d'actifs immobilisés	0	210'606
TOTAL Produits extraordinaires	0	210'606



Visualisation au poste de commande

Annexe aux comptes annuels

Autres informations prescrites par la loi

Autres indications

Impact de la pandémie COVID-19: Dans la mesure où les critères de comptabilisation correspondants étaient remplis à la date du bilan, les répercussions de la pandémie du COVID-19 ont été prises en considération dans les comptes annuels de 2020 et 2021. Le conseil d'administration et la direction de la société déclarante continuent de surveiller les événements et prennent les mesures nécessaires si besoin est. Au moment de l'approbation de ces états financiers, les conséquences financières et économiques des répercussions directes et indirectes de cette pandémie sur la société déclarante ne peuvent pas encore être évaluées de manière fiable. En dehors des effets d'une récession sévère et prolongée, la capacité de la société déclarante à poursuivre son activité ne peut pas, du point de vue actuel, être considérée comme menacée au sens de l'art. 958a, al. 2 CO.



Nouveau Granifrigor : système de refroidissement des cellules

Commentaires sur les comptes/sur le bilan

Révision

LANDI Fiduciaire a procédé à une révision intermédiaire des comptes début juin 2021. La révision finale a eu lieu en septembre dernier. La fiduciaire BDO à Berne a pu établir le rapport de l'organe de révision sur le contrôle restreint.

Charges de personnel

Les charges globales de personnel ont augmenté d'environ 5%. Cette variation s'explique essentiellement par une augmentation de la part des personnes travaillant pour la société fille, soit environ 4%. Cette même augmentation est constatée dans les prestations qui sont refacturées à Andréfleurs Assens SA. Le reste concerne surtout une augmentation de provision pour heures supplémentaires et vacances non prises à la date du bouclage.

Charges d'exploitation

Les charges d'exploitation augmentent de 2,5% par rapport à l'exercice précédent. Les principales augmentations se situent dans le poste des entretiens et réparations, où se trouvent des charges de fouilles et conduites liées au terrain pour le bâtiment du centre collecteur. Des travaux d'aménagement au moulin, notamment sanitaires et électriques, ont également été comptabilisés durant l'exercice. Les autres charges sont globalement stables pour la plupart, voire en légère baisse pour d'autres.

Amortissements

Nous avons procédé aux amortissements du mobilier, installations, véhicules et immeubles selon les taux fiscalement autorisés. A souligner que lors de l'exercice 2020-2021, nous avons investi principalement dans notre centre collecteur, où la première étape de travaux de modernisation de l'électricité et de l'automatisation a été finalisée. La deuxième étape sera terminée pour la récolte 2022. Nous avons également investi dans un nouvel appareil de refroidissement des céréales (Granifrigor) pour le centre collecteur et avons remplacé l'automate à cartes de la station-service AGROLA à Bottens.

Actifs circulants

L'augmentation des actifs circulants est essentiellement due à l'augmentation des liquidités et des débiteurs. Le degré 3 de liquidités (actifs circulants en % des fonds étrangers à court terme) s'élève à 181%. Ce ratio est en diminution par rapport à l'exercice précédent qui était alors de 222%. C'est une valeur qui reste en dessus des recommandations. A souligner que l'avance sur les fonds liés aux investissements 2020-2021 a été effectuée par nos propres liquidités

et que dès le nouvel exercice, nous avons recouru à des fonds étrangers afin de préserver nos propres réserves pour des travaux futurs.

Actifs immobilisés

Le degré 2 de couverture des immobilisations s'élève à 129% (135% au 30.6.2020). Ceci démontre que les immobilisations sont totalement couvertes par les fonds étrangers à long terme et les fonds propres.

Fonds étrangers à court terme

On note une augmentation des fonds étrangers à court terme, essentiellement due à une augmentation des créanciers et de la provision pour heures supplémentaires et vacances non prises.

Fonds étrangers à long terme

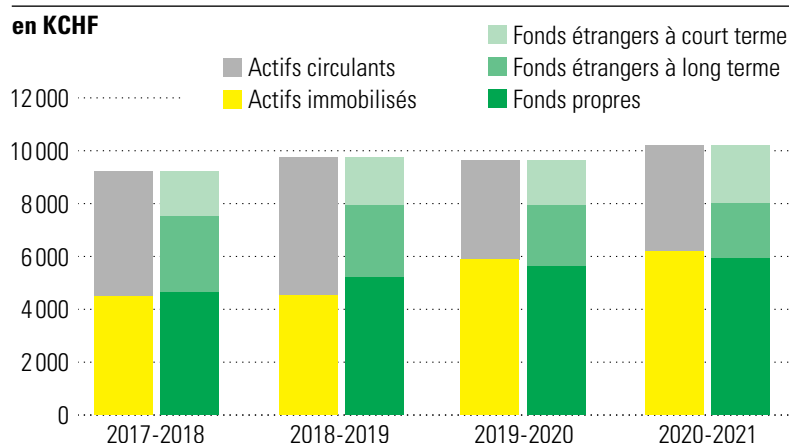
Les fonds étrangers à long terme diminuent grâce au remboursement régulier des dettes hypothécaires. Il faut souligner que, dès le 30 juin 2021, nous avons transféré nos dettes auprès d'un autre établissement bancaire. Ce choix a été le fruit de longues discussions entre le Conseil d'administration et les principales banques d'Echallens. Par ce changement et durant les années à venir, la Coopérative fera des économies significatives en termes de taux d'intérêts financiers.

Fonds propres

Le résultat au bilan contient le bénéfice reporté des années précédentes (KCHF 2337) et celui de 2020-2021 (KCHF 358). Le total des fonds propres à KCHF 5937 représente 58,2% du total du bilan (58,3% au 30.6.2020). Notre proposition de répartition du bénéfice se trouve à la page 22 de ce rapport.

L'évolution du bilan est mise en évidence par le graphique ci-dessous.

Evolution du bilan de 2017-2017 à 2020-2021



Utilisation du résultat au bilan

	<u>30.06.2021</u>	<u>30.06.2020</u>
	Fr.	Fr.
Report de l'exercice précédent	2'337'078	1'872'905
Résultat statutaire	<u>357'870</u>	<u>485'464</u>
Bénéfice/perte au bilan	2'694'948	2'358'369
Intérêts de 3% sur parts sociales	-20'643	-21'291
Report à nouveau	<u><u>2'674'305</u></u>	<u><u>2'337'078</u></u>



Armoire de commande pour l'extraction des cellules 1-50

Rapport de l'organe de révision



Tél. +41 31 327 17 17
Fax +41 31 327 17 38
www.bdo.ch

BDO SA
Hodlerstrasse 5
3001 Berne

Rapport de l'organe de révision sur le contrôle restreint à l'Assemblée générale de

LANDI Gros-de-Vaud, Société coopérative, Echallens

En notre qualité d'organe de révision, nous avons contrôlé les comptes annuels (bilan, compte de résultat et annexe) de LANDI Gros-de-Vaud, Société coopérative pour l'exercice arrêté au 30 juin 2021.

La responsabilité de l'établissement des comptes annuels incombe au conseil d'administration respectivement à l'administration alors que notre mission consiste à contrôler ces comptes. Nous attestons que nous remplissons les exigences légales d'agrément et d'indépendance.

Notre contrôle a été effectué selon la Norme suisse relative au contrôle restreint. Cette norme requiert de planifier et de réaliser le contrôle de manière telle que des anomalies significatives dans les comptes annuels puissent être constatées. Un contrôle restreint englobe principalement des auditions, des opérations de contrôle analytiques ainsi que des vérifications détaillées appropriées des documents disponibles dans l'entreprise contrôlée. En revanche, des vérifications des flux d'exploitation et du système de contrôle interne ainsi que des auditions et d'autres opérations de contrôle destinées à détecter des fraudes ou d'autres violations de la loi ne font pas partie de ce contrôle.

Lors de notre contrôle, nous n'avons pas rencontré d'éléments nous permettant de conclure que les comptes annuels ainsi que la proposition concernant l'emploi du bénéfice ne sont pas conformes à la loi et aux statuts.

Berne, le 11 octobre 2021

BDO SA

Thomas Bigler

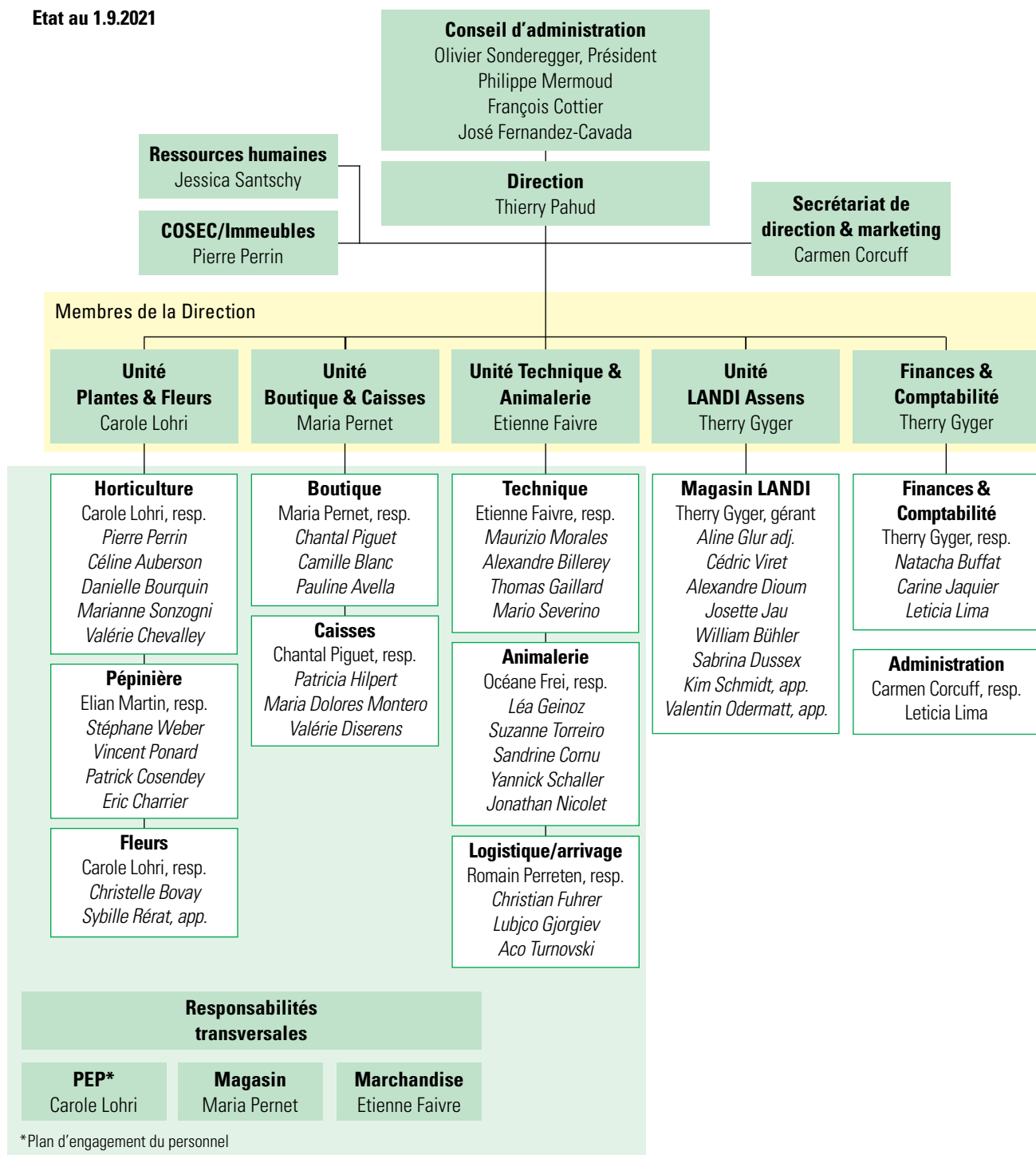
Réviser responsable
Expert-réviser agréé

pp Sibylle Schmid

Experte-réviser agréée

Andréfleurs Assens SA

Etat au 1.9.2021



*Plan d'engagement du personnel

Gestion opérationnelle

Thierry Pahud – Carole Lohri – Maria Pernet – Etienne Faivre – Therry Gyger – Elian Martin – Christelle Bovay – Romain Perreten – Chantal Pigué – Océane Frei – Carmen Corcuff



Un excellent exercice malgré la crise sanitaire COVID-19

A l'heure où nous rédigeons notre rapport de gestion, cela fait une année et demie que nous vivons et travaillons dans le contexte de la crise sanitaire mondiale. Si nous avons connu de fortes inquiétudes au moment de la fermeture des commerces en mars 2020, nous avons également été soulagés de voir notre clientèle, mais aussi de nouveaux consommateurs, affluer dans nos deux enseignes dès la réouverture complète de nos surfaces de vente. Les restrictions sanitaires imposées pour les voyages à l'étranger ont évidemment freiné les départs en vacances et nous en avons bénéficié durant l'été et l'automne 2020.

L'affluence du site d'Assens a connu une hausse importante avec 261 164 tickets, soit une augmentation de 31 457 (+13%) par rapport à l'exercice particulier de 2019/2020, mais surtout +9107 passages en caisse (+3,56%) par rapport à 2018/2019, ce qui confirme l'évolution positive et régulière de la fréquentation d'Andréfleurs et de LANDI Assens.

Durant le printemps 2021, afin de respecter la limitation du nombre de clients par rapport à la surface de nos enseignes, nous avons privilégié l'entrée du magasin LANDI, où nous y avons installé une caméra dédiée au comptage des personnes entrantes avec un relais de décompte à la sortie des caisses. Au vu de la taille importante de notre site, nous n'avons pas eu à freiner momentanément l'accès à nos clients, ce qui a été une bonne nouvelle. Ce système de comptage nous a aussi permis de déterminer l'affluence, soit quelque 440 000 personnes durant l'exercice.

Nous sommes donc heureux de vous présenter des résultats positifs qui sont, nous l'espérons, le fruit de notre travail au fil des années.

Malgré l'assouplissement de certaines mesures sanitaires, le port du masque est resté obligatoire, tant pour notre clientèle que pour nos équipes. Travailler toute la journée avec un masque sur le nez et la bouche n'est certes pas agréable et nous sommes donc très reconnaissants envers notre personnel d'avoir respecté les règles, accueilli et servi avec compétence nos clientes et clients malgré les contraintes, un grand merci à toutes et tous.

L'exercice Andréfleurs

Le chiffre d'affaires a atteint KCHF 8 055, ce qui représente le meilleur résultat depuis près de 10 ans (+25,04% par rapport à 2019/2020 et +20,71% par rapport à 2018/2019). Tous les secteurs ont connu des augmentations, à commencer par « Boutique » KCHF 2109 (+27,53%), « Horticulture » KCHF 1820 (+25,34%), « Technique » KCHF 1362 (+19,71%), « Pépinière » KCHF 1321 (+29,59%), « Animalerie » KCHF 791 (+13,86%), « Bois & Construction » KCHF 408 (+30,14%) et « Fleurs » KCHF 261 (+36,90%).

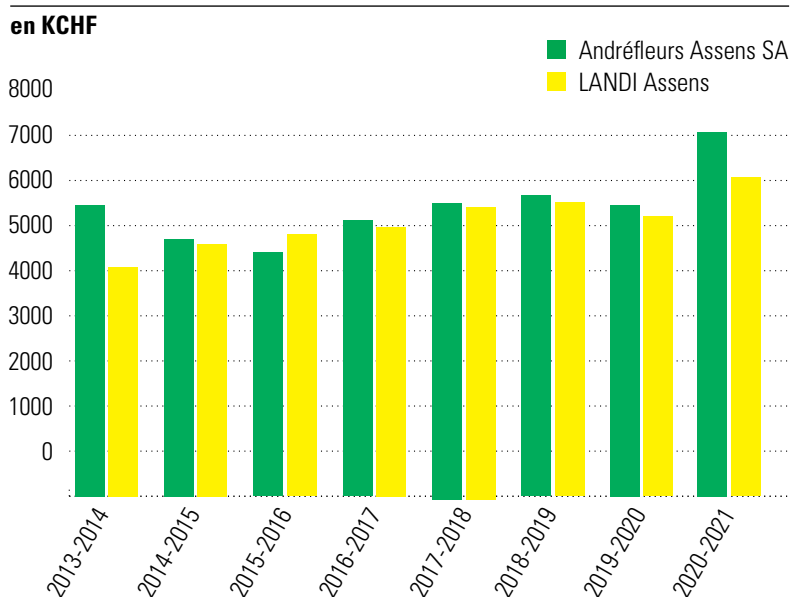
S'il est impossible de comparer de façon pertinente le printemps de cet exercice avec le précédent au vu des contraintes sanitaires subies, nous pouvons par contre souligner que le Marché de Noël 2020 a connu une belle progression de 21%, avec une offre toujours plus variée et un décor animé attirant les familles.

Relevons encore que nous avons ouvert une nouvelle surface de vente à l'emplacement des anciens bureaux avec un nouvel accès depuis l'entrée de la pépinière. Cette zone fera l'objet d'une deuxième phase de travaux durant l'hiver 2021 et nous vous renvoyons au chapitre « Politique & Perspectives 2021-2022 » pour en connaître les détails.

L'exercice LANDI

Le chiffre d'affaires a connu une augmentation de +14% à KCHF 7071, meilleur chiffre d'affaires depuis son inauguration en 2014. Le Non-Food a progressé de 15,3% à KCHF 5210, avec notamment les groupes de marchandises Fleurs-Plantes KCHF 384 (+33,1%),

Chiffres d'affaires Andréfleurs Assens SA et LANDI Assens



Andréfleurs Assens SA



Rampe d'introduction du gaz pour le séchoir



Nouveau brûleur à gaz du grand séchoir



Démarrage progressif pour l'élévateur et le ventilateur du séchoir

Vêtements KCHF 430 (+23,6%), Ménage-Loisirs-Camping KCHF 1697 (+19,5%) ou encore Jardin-Agriculture-Do-it KCHF 2029 (+13,1%). Pour le Food, nous bouclons l'exercice à KCHF 1764 (+10,5%), avec entre autres Alimentation humaine et denrées périssables KCHF 412 (+16,8%), Boissons alcoolisées et non alcoolisées KCHF 691 (+16,1%); une baisse cependant pour les Produits frais à KCHF 154 (-3,6%), principalement sur les légumes et les fruits à noyaux. La réorganisation du secteur « Vins de nos régions » sélectionnés par nos soins comme celui des vins LANDI Suisse a été réalisée avec succès et nous constatons déjà une augmentation des ventes. Pour les vins locaux vaudois, sur la base des informations transmises par les caves, leurs caractéristiques sont présentées pour chacun afin d'aider les clients dans leurs choix. Ce changement positif nous a convaincu de modifier également le rayon des bières locales avec de nouvelles références. L'équipe du magasin LANDI a redynamisé la surface commerciale en soignant la présentation des rayons et en gérant les réassorts de marchandises malgré les soucis de ruptures de stock chez LANDI Suisse. Nous sommes heureux de souligner la qualité de leur travail.

Politique & Perspectives 2021-2022

Si nous ne connaissons pas l'issue de cette crise sanitaire COVID-19, nous sommes confiants en l'avenir et en notre capacité d'affronter les réalités de notre secteur d'activités. Nous avons établi des budgets raisonnables mais néanmoins ambitieux pour le prochain exercice.

Du côté d'Andréfleurs, nous allons transformer les anciens bureaux durant l'hiver afin de présenter à notre clientèle une nouvelle animalerie plus dense, plus performante et tournée vers l'avenir pour une meilleure détention des animaux de compagnie. Une nouvelle batterie d'aquariums présentera une variété importante de poissons tout en privilégiant des habitats et des plantations respectant au mieux leurs environnements naturels. Pour les oiseaux, nous aurons deux nouvelles grandes volières intérieures, dont une avec une liaison en extérieur, où nous présenterons des oiseaux pouvant voler plus librement qu'aujourd'hui. Pour les mammifères, nous souhaitons aller au-delà de l'ordonnance sur la protection des animaux afin de sensibiliser notre clientèle sur le bien-être de leurs compagnons et d'éviter des achats impulsifs.

L'actuelle serre occupée par l'animalerie sera entièrement consacrée à notre secteur technique, qui pourra ainsi proposer des gammes plus larges dans le mobilier de jardin, les grills et accessoires,

l'éclairage solaire ou les abris, nichoirs ou mangeoires pour les animaux du jardin.

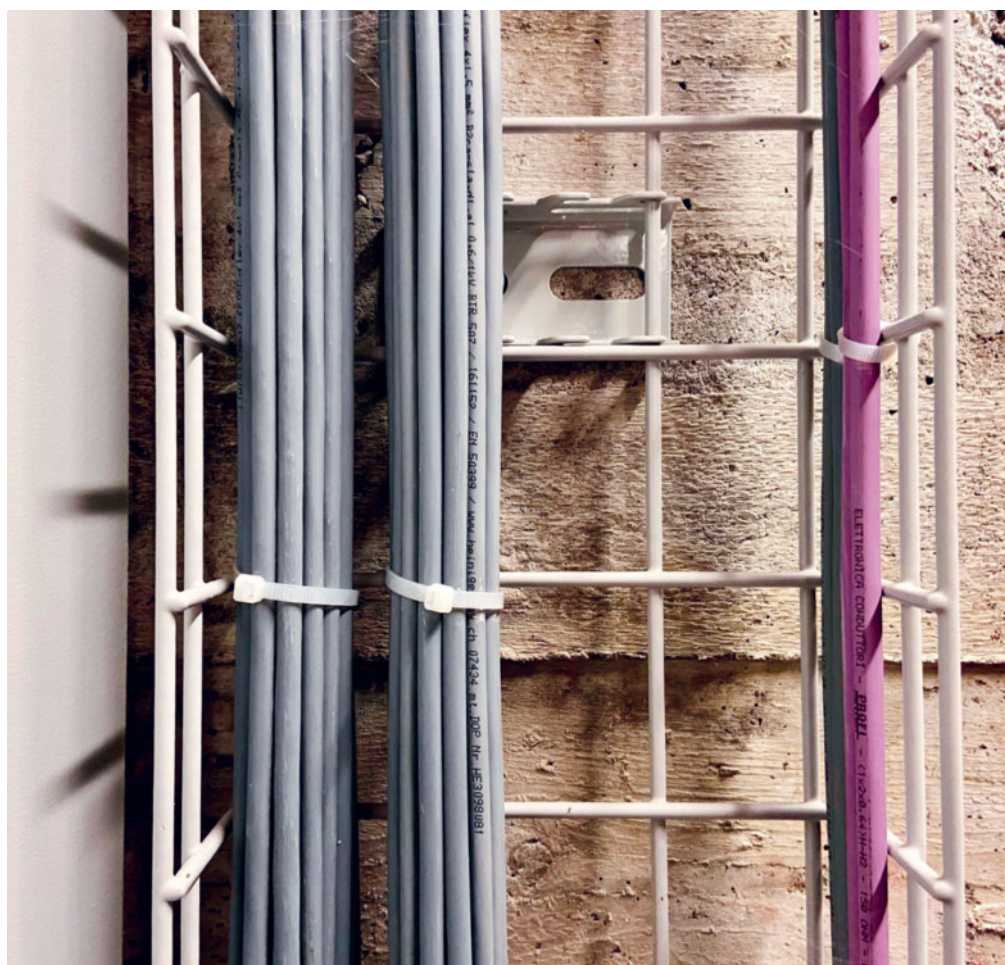
Autre changement en perspective, la Boutique, qui s'agrandira grâce aux mètres linéaires libérés par le secteur Technique. Nous pourrions ainsi développer les produits de décoration, la droguerie écologique, les soins du corps, l'art de la table et les jeux/jouets. Pour le magasin LANDI, notre centrale de Dotzigen a développé le concept LANDI 2022 qui a pour but de donner un rôle essentiel dans la livraison des commandes à domicile, une nouvelle prestation développée à l'échelle nationale. La totalité de l'assortiment pourra ainsi être commandée en ligne et livrée à domicile, soit directement par les magasins, soit par la société Planzer Transport SA selon les volumes et les produits. Ce service va nous demander une organisation pointue et sera un défi pour nos équipes. Enfin, nous aurons à gérer les augmentations des prix des matières premières et des transports que nous subissons déjà depuis le printemps 2021. Cela a pour conséquences des achats plus laborieux dans

nos choix, sans connaître nécessairement les coûts et délais de livraison définitifs.

Comme vous le constatez, nous avons de nombreux challenges pour l'avenir qui nous motivent et qui participeront au développement de votre Coopérative.

Résultats financiers Andréfleurs Assens SA

Le chiffre d'affaires de nos deux enseignes s'élève à KCHF 15 149, représentant une hausse de 20,81 % (+ KCHF 2610). L'augmentation des ventes mais également la maîtrise des charges ainsi qu'une certaine prudence dans les investissements durant cet exercice incertain nous permettent de boucler les comptes avec un bénéfice de KCHF 525. Nous sommes particulièrement satisfaits de pouvoir présenter ce résultat après plusieurs années fragiles. Ceci est le fruit du travail intense de nos collaboratrices et collaborateurs de vente, de notre administration à Assens et à Echallens, de notre Direction et de notre Conseil d'administration. Nous les remercions chaleureusement.



Nouveau chemin de câbles

Retrouvez-nous
sur Internet



et sur notre page



LANDI Gros-de-Vaud

Société coopérative
Rte d'Yverdon 7
CP 171
1040 Echallens

Tél. 021 881 1981
Fax 021 881 3664

landi@landiechallens.ch
www.landiechallens.ch

Photos

LANDI Gros-de-Vaud

Réalisation

Communication d'entreprise fenaco
Theaterstrasse 15a
8401 Winterthur

www.fenaco.com
kommunikation@fenaco.com

Imprimerie

Imprimoffset Bordin SA
Ch. du Carcasson 1
1042 Assens

www.bordin-sa.ch

