

Rapport de gestion 2021



Sommaire

Avant-propos du Président	3
Organes et Organigramme	5
Rapport annuel	6
<i>L'année en bref</i>	6
<i>Evolution du chiffre d'affaires</i>	8
<i>DAS Agro</i>	10
<i>DAS Energie</i>	11
<i>DAS Commerce de détail</i>	12
<i>Personnel</i>	14
<i>Evaluation des risques</i>	14
<i>Perspectives d'avenir</i>	14
Bilan	15
Compte de pertes et profits	16
Tableau de flux de trésorerie	17
Annexe aux comptes annuels	18
Commentaires sur les comptes	20
Utilisation du résultat au bilan	21
Rapport de l'organe de révision	22
Vaud céréales SA	23

Avant-propos du Président

« Les années se suivent et ne se ressemblent pas. » Cet adage bien connu du monde paysan si l'on parle des événements naturels et météorologiques ne s'est, hélas, pas avéré véridique en matière de pandémie. Cette dernière a continué de perturber le monde entier, affectant la politique, l'économie et la société d'une manière plus durable que d'aucun n'aurait imaginé. Malgré tout, le résultat économique de notre coopérative peut être qualifié de positif. Le Commerce de détail affiche une progression réjouissante. Certainement que la population suisse, qui a travaillé à la maison et passé ses vacances au pays, a fréquenté nos magasins plus régulièrement.

Une prime de collaboration de CHF 350 000 sera versée aux agricultrices et agriculteurs fidèles à notre coopérative. Elle tient compte du chiffre d'affaires réalisé sur les achats d'intrants à la LANDI ainsi que des livraisons aux centres collecteurs de Vaud Céréales. Comme en 2020, l'année dernière s'est ainsi révélée à nouveau compliquée pour les collaboratrices et collaborateurs de LANDI La Côte. Le respect des consignes et des mesures de protection mises en œuvre ont toutefois permis de maintenir les présences à un niveau raisonnable.

Pour les efforts consentis dans des circonstances pas toujours évidentes, je tiens, au nom du Conseil d'administration, à remercier sincèrement la Direction, les cadres, les collaboratrices et les collaborateurs de LANDI La Côte actifs dans nos différents domaines d'activité stratégiques, pour le travail accompli durant cette année à nouveau particulière.

Notre coopérative poursuit ses objectifs avec la nouvelle construction (Perroy), l'amélioration de ses magasins (Bussy), la recherche de solution (Eysins), une offre de produits, de conseils et de services compétents dans nos différents secteurs d'activité.

Lors de nos séances de Conseil d'administration qui nous permettent de suivre la marche des affaires de notre LANDI, les membres du Conseil approuvent, entre autres, les processus de surveillance d'entreprise responsable, soit :

- La gestion des risques
- Le système de contrôle interne
- Le respect des règles internes et externes

Ces processus sont rigoureusement mis en œuvre par la Direction.

Le document que vous avez entre les mains vous permet de découvrir le détail de nos domaines d'activité stratégiques, ainsi que le rapport, les comptes et le bilan de Vaud Céréales SA, société-fille de LANDI La Côte SA et LANDI Nord vaudois-Venoge SA. Comme vous l'avez appris par notre courrier du 23 août 2021, notre Directeur Jean-Marc Chollet souhaite mettre un terme à son activité à fin juillet 2022.

C'est donc une grande page qui va se tourner après plus de 30 ans d'implication, d'abord à la tête de la CANE (Coopérative d'Agriculture de Nyon et Environs) puis de la CAROL (Coopérative Agricole de l'Ouest Lémanique) et enfin, de LANDI La Côte SA.

A l'heure où j'écris ces lignes, le processus de mise au concours du poste de Directeur est terminé, Vincent Dornier sera le futur Directeur de LANDI La Côte.

Bref point sur la politique pour revenir aux résultats des initiatives contre les pesticides, rejetées par plus de 60% des votants le 13 juin 2021. Après une importante mobilisation des familles paysannes et une campagne parfois dure et rude, nous constatons que l'engagement n'a pas été vain. Le résultat reflète la confiance témoignée par la population aux agricultrices et agriculteurs de notre pays.

Cet exercice réussi, la prochaine échéance pointe déjà le bout de son nez. Il s'agit de l'initiative sur l'élevage intensif qui devra être combattue par les paysannes et les paysans suisses avec la même verve que les précédentes.

Retenons qu'il ne faut rien lâcher, améliorer sans cesse la communication et poursuivre les adaptations sur nos exploitations afin de répondre le mieux possible aux souhaits des consommatrices et consommateurs qui nous entourent.

Au terme de ces quelques mots d'introduction, je remercie mes collègues Administrateurs et les membres de la Direction de LANDI La Côte pour leur écoute, leur appui et leur engagement. Ces éléments contribuent à mener des débats sereins et constructifs lors de nos séances.

Mes remerciements s'adressent également à vous, sociétaires de notre coopérative, pour la confiance et la fidélité que vous nous accordez.

Je vous souhaite une bonne année, qu'elle soit riche au niveau familial et fructueuse sur le plan agricole.



Hector Chambaz

*Hector Chambaz
Président du Conseil d'administration*

Organes et organigramme

Assemblée générale (554 membres)

Conseil d'administration

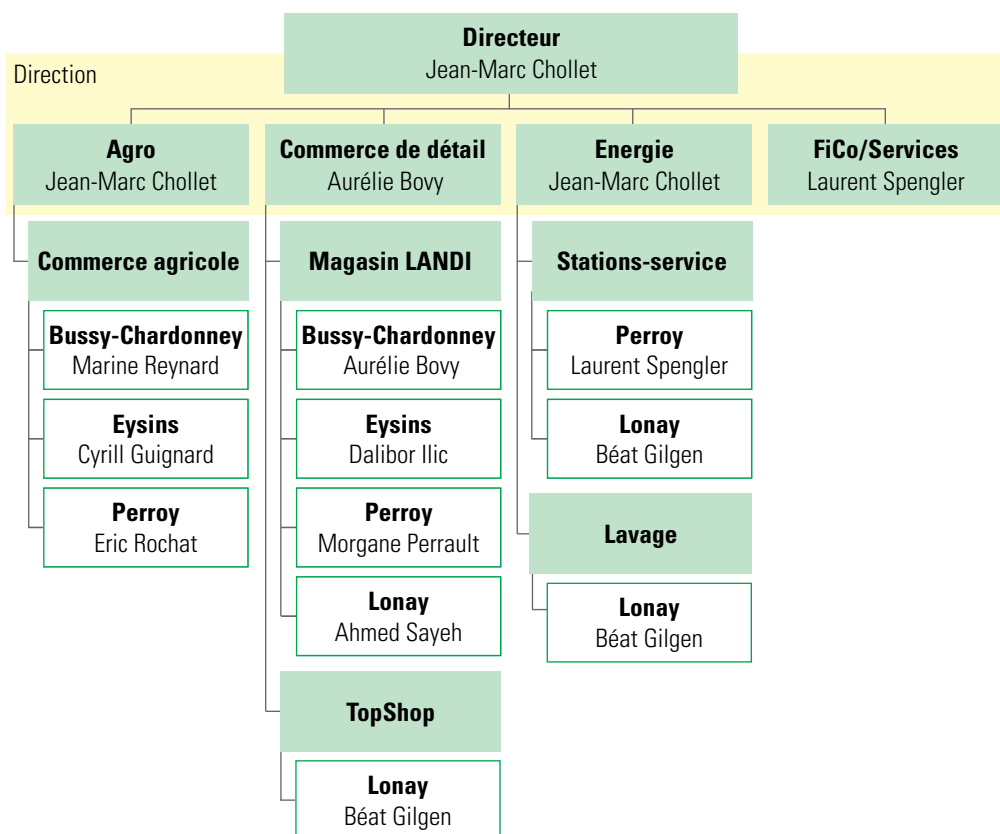
Hector Chambaz, agriculteur	Président
Laurent Schmid, agriculteur	Vice-président
Michel Bachelard, agriculteur	Membre
Samuel Baumgartner, agriculteur	Membre
Jean-Michel Dufour, agriculteur	Membre
Geneviève Gassmann, fenaco	Membre
Philippe Conus, fenaco	Membre
Cédric Roch, fenaco	Membre

Direction

Jean-Marc Chollet	Directeur, Responsable DAS* Agro
Aurélie Bovy	Responsable DAS Commerce de détail
Laurent Spengler	Responsable Finances et Controlling

Organe de révision

BDO AG, Berne



* DAS : Domaine d'activité stratégique



Les membres du Conseil d'administration (de g. à d): Michel Bachelard, Samuel Baumgartner, Jean-Michel Dufour, Laurent Schmid Vice-Président, Geneviève Gassmann Déléguée fenaco, Hector Chambaz Président, Cédric Roch et Philippe Conus



Les membres de la direction : de g. à d., Jean-Marc Chollet, Directeur et responsable DAS Agro, Aurélie Bovy, responsable DAS Commerce de détail et Laurent Spengler, Responsable Finances et Services

Rapport annuel



Jean-Marc Chollet

L'année en bref

Mesdames, Messieurs, Chers Actionnaires,
C'est avec un pincement au cœur que je vous présente le 10^e rapport de gestion de LANDI La Côte puisque, comme vous l'avez appris, c'est également le dernier que je vous commente.

Les 30 années passées au sein de cette LANDI ont défilé à une vitesse incroyable. En regardant en arrière, je m'aperçois tout de même du très long chemin parcouru à vos côtés. En effet, je suis arrivé en 1991, juste avant que la Confédération se retire de la mise en valeur des productions agricoles, ce qui augurait des perspectives très sombres pour l'avenir de notre agriculture. Peu de corps de métiers ont subi autant de changements de direction, de nouvelles règles et de contraintes, modifiant constamment les méthodes de production et introduisant des charges administratives toujours plus lourdes. La situation d'aujourd'hui

démontre, s'il fallait encore le faire, l'incroyable capacité d'adaptation dont le monde agricole a fait preuve tout au long des multiples politiques agricoles mises en œuvre par l'OFAG.

A la veille de mon changement de fonction, je remercie chacun et chacune d'entre vous pour toutes ces années de riches rencontres et de partage, et pour l'énorme bagage que vous m'avez permis d'acquérir en vous côtoyant aux travers de mes différentes activités professionnelles au sein de votre LANDI.

Je partirai l'esprit tranquille car l'entreprise est sur de bons rails et j'ai une totale confiance dans l'équipe qui continuera à diriger cette belle LANDI.

Concernant le dernier exercice, qui aurait cru que les vagues de covid se succéderaient en perdurant tout au long de 2021 et que nous entamerions même une troisième année de pandémie avec une explosion des contaminations? Heureusement, de timides signes



Cultures dans la région de St-Prex

d'espoir se dessinent pour cette nouvelle année, soyons positifs et croyons en un avenir plus serein.

En plus de la pandémie, 2021 a été marquée par des conditions climatiques déplorables. Après un hiver plutôt doux, les cultures se présentaient bien au moment du départ végétatif. Par contre, le mois d'avril a vu débiter une phase importante de gelée au sol, qui heureusement n'a fait que des dégâts partiels dans notre secteur. En mai a commencé une période de précipitations exceptionnelles qui s'est prolongée jusqu'en juillet, donnant lieu à des engorgements et des inondations en de nombreux endroits. Ces différents facteurs ont influencé nos affaires comme vous le constaterez dans les pages suivantes.

Le chiffre d'affaires de LANDI La Côte s'est monté à KCHF 52 729, soit une augmentation de 0,2%. En considérant que, l'an dernier, nous avions encore KCHF 2240 qui provenaient de la fin des activités pour APPNAL, l'augmentation pondérée est donc de KCHF 1821, ou 4,5%.

Nous sommes très satisfaits de ce résultat qui peut être qualifié de bon.

Je tiens à exprimer ma gratitude et ma grande reconnaissance à toutes les collaboratrices et à tous les collaborateurs pour la réalisation de ce résultat. L'année a de nouveau été compliquée, d'une part par la prolongation de la pandémie et d'autre part, à cause de la tension sur le marché du travail, qui se traduit par des difficultés à recruter du personnel et ce, dans tous nos domaines d'activité.

Un grand merci également aux membres du Conseil d'administration pour leur participation toujours très active et avec grande implication, ce qui contribue très efficacement au développement et à la conduite de la LANDI. Je tiens aussi à relever la bonne entente lors des séances, l'ouverture très constructive des dialogues et la confiance qu'ils accordent à l'équipe dirigeante.

Pour conclure, j'adresse mes remerciements à vous, chers actionnaires, pour votre fidélité et nous nous réjouissons de continuer à répondre à vos besoins.

Les projets

Le 21 janvier 2021, nous avons eu le plaisir d'ouvrir notre nouveau site de Perroy, qui malheureusement n'a pas pu être inauguré comme nous l'avions prévu. Après quasiment une année d'exploitation, nous pouvons affirmer que ces locaux aérés, clairs et fonctionnels satisfont pleinement nos attentes ainsi que celles de nos clients. D'ailleurs, les résultats chiffrés, sur le plan du magasin autant que sur celui du secteur Agro, dépassent les budgets du plan de rentabilité.

Le magasin de Bussy-Chardonney a bénéficié d'un réaménagement complet durant le mois de juin. Avec le déplacement des caisses, la modification du sens de circulation des clients, les nouveaux modules pour les rayons vins et vêtements, ainsi que des gondoles moins hautes, le magasin semble plus grand et plus aéré.

Jean-Marc Chollet
Directeur

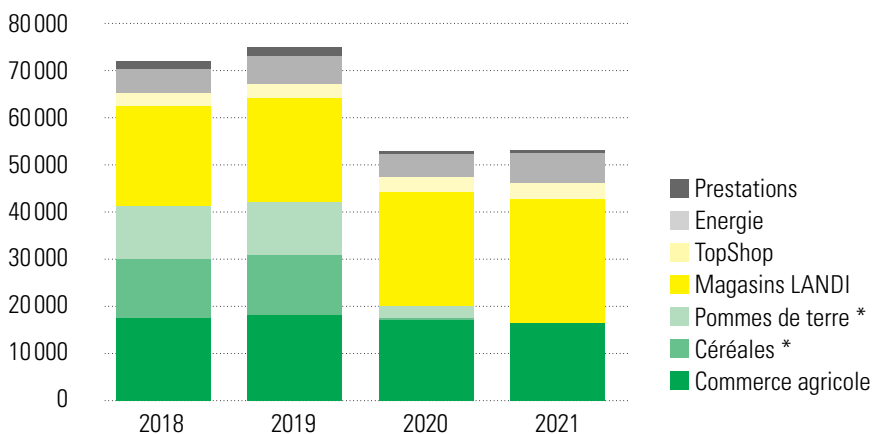
Chiffres clés	2021	2020	2019	2018
	KCHF	KCHF	KCHF	KCHF
Ventes marchandises	52 106	52 139	72 619	69 853
Prestations de services	623	559	1 826	1 740
Chiffre d'affaires net	52 729	52 698	74 445	71 593
Résultat avant intérêts et impôts (EBIT)	387	813	624	474
Résultat statutaire	520	1 006	577	446
Amortissements en				
Immobilisations corporelles	494	311	871	949
Actifs circulants	8 920	7 141	9 946	8 427
Fonds étrangers CT	3 963	1 906	6 433	6 251
Degré de liquidité III	225	374,7	154,6	134,8
Fonds propres	6 172	5 652	4 647	4 069
Total du bilan	13 490	11 407	14 917	13 610
Taux d'autofinancement	45,8%	49,5%	31,2%	29,9%
Nombre de collaborateurs et collaboratrices	81	82	82	79

Evolution du chiffre d'affaires

L'évolution du chiffre d'affaires de notre LANDI s'illustre comme suit :

	2021 KCHF	2020 KCHF
Agro		
Commerce agricole	16 386	17 108
Céréales	0 *	300
Pommes de terre	0 *	2 720
Commerce de détail		
Magasin LANDI	26 397	24 091
TopShop	3 222	3 199
Energie		
Stations-services	6 507	4 889
Prestations de services		
Centres collecteurs	0	35
Stations de lavage	131	119
Bureau de poste	14	51
Autres prestations de services	306	191
Immobilier	12	10
Véhicules	107	83
Administration	53	70
Chiffre d'affaires brut	53 135	52 866
Diminution des produits	-349	-168
Chiffre d'affaires net	52 786	52 698

Evolution du chiffre d'affaires



* en 2021 il n'y a plus de chiffres d'affaires « Céréales » ni « Pommes de terre » puisque ces activités ont été transférées respectivement à Vaud Céréales SA et à fenaco pour celles liées à l'APPNAL.



Vue d'une partie du nouvel agencement du magasin de Bussy-Chardonney



Semis de betteraves



Jean-Marc Chollet

Agro

Grâce à un excellent travail des équipes Agro, autant dans les dépôts que sur le terrain, nous avons pu consolider notre position de leader dans ce secteur. Le chiffre d'affaires global s'est élevé à KCHF 16 386, soit une augmentation de près de 10% sur l'année précédente, si l'on fait abstraction des plants de pommes de terre APPNAL qui ne sont plus vendus par notre canal.

Production végétale

L'évolution du secteur des semences est impactée pour la dernière fois par le transfert des activités liées à APPNAL (KCHF 2240 de plants de pdt vendus encore au travers de notre LANDI au printemps 2020).

Une nouvelle répartition de la prospection sur le terrain par notre équipe, ainsi qu'une excellente collaboration avec le service technique de Semences-UFA, nous a fait gagner des parts de marché dans les semences de prairies, dérobées et engrais verts, ainsi que dans les semences pour les paysagistes.

Les ventes de semences de maïs ont connu un fort recul par le manque de représentation sur le terrain en raison d'absence et d'un poste pas encore repourvu en tout début d'année.

Si les ventes de colza et de tournesol sont relativement stables, on note une forte diminution des semences de soja (l'annonce de l'augmentation des prix de récolte est arrivée après les emblavures) tout comme des pois protéagineux qui ont eu des rendements catastrophiques lors des dernières récoltes.

Une légère baisse des ventes de céréales fourragères est compensée par l'augmentation des céréales panifiables.

Au niveau des engrais, l'azote est en recul de 4% (problèmes d'approvisionnement) alors que l'on constate une augmentation de plus de 12% dans tous les autres types (PK, NPK, Mg-S et calciques). Au total, la quantité progresse de 1,8%, alors que la hausse des prix a dopé le chiffre d'affaires de 16,1%.

Les précipitations exceptionnelles de cette année ont nécessité des interventions fongiques beaucoup plus fréquentes dans les cultures spéciales (+31%), alors que l'utilisation des herbicides et des régulateurs de croissance sont de plus en plus remplacés par des solutions alternatives. Les produits biotechniques progressent encore de 21%.

Production animale

La qualité des aliments UFA ainsi que le suivi très professionnel des techniciens UFA Aliments, consolident notre position de leader des aliments bovins (+8,7%). Les ventes d'aliments simples pour petits animaux sont en hausse, car la mode d'avoir une « basse-cour » revient (poules, lapins et autres). L'ouverture d'une halle de poules pondeuses ainsi que d'un atelier d'engraissement de poulets ont aussi fortement développé les ventes d'aliments y relatifs (+66,5%).

Une gestion des stocks de poudre de lait basée sur de gros achats lors des actions UFA, afin d'en faire profiter au maximum les clients, a permis d'augmenter les ventes de 10%.



Beau champ de colza dans la région de Perroy

Autres marchés

Les conditions hivernales du début et de fin d'année, ont permis de faire d'excellentes affaires avec les produits de déneigement (+KCHF 198 ou +273% !!). Les sels adoucisseurs connaissent une légère hausse, alors que des nouveaux clients fromagers ont fait bondir les ventes dans le marché des sels alimentaires de 24,5%.

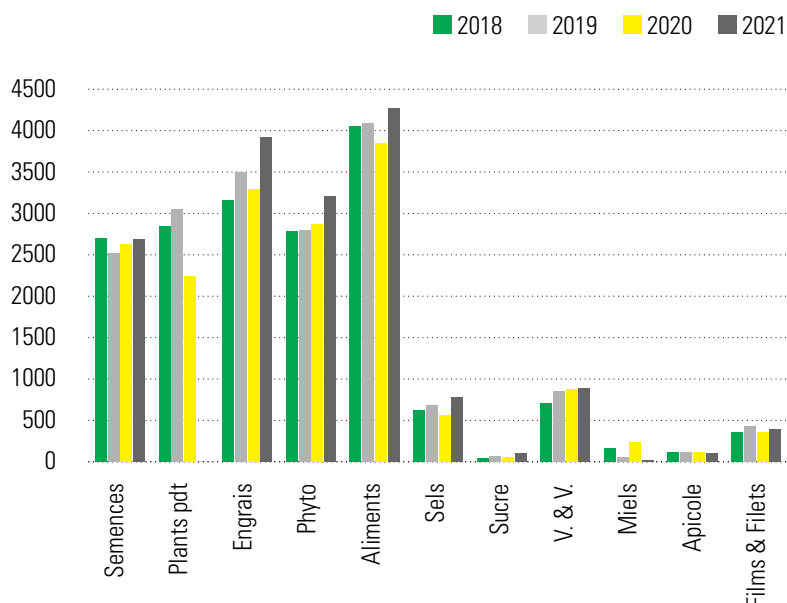
Année catastrophique par contre pour le miel, puisqu'il n'y a pratiquement pas eu de récolte, ni au printemps ni en été. Nous accusons un manque de KCHF 215 de chiffre d'affaires par rapport à 2020.

Une anticipation des commandes de matériel « Vignes et Vergers » (en prévision des hausses de prix) ont permis un chiffre d'affaires légèrement supérieur à celui, déjà exceptionnel, de l'an dernier.

Les affaires avec les clôtures ont été fortement ralenties (-18,1%) en raison des hausses conséquentes du prix de l'acier.

Jean-Marc Chollet
Responsable DAS Agro

Evolution du chiffre d'affaires Agro



Energie

Après une année 2020 marquée par la pandémie qui avait influencé très négativement nos ventes de carburants, on constate une belle reprise sur 2021, avec un total de 3,973 Mio de litres soit +17,7% sur 2020 ou +7,2% sur 2019 (avant covid). On remarque un déplacement de la vente du diesel sur l'essence sans plomb. La station de Lonay n'a pas tout à fait atteint les litres vendus en 2019. Sa situation géographique semble pâtir encore un peu du télétravail, qui est toujours en vigueur dans certaines entreprises.

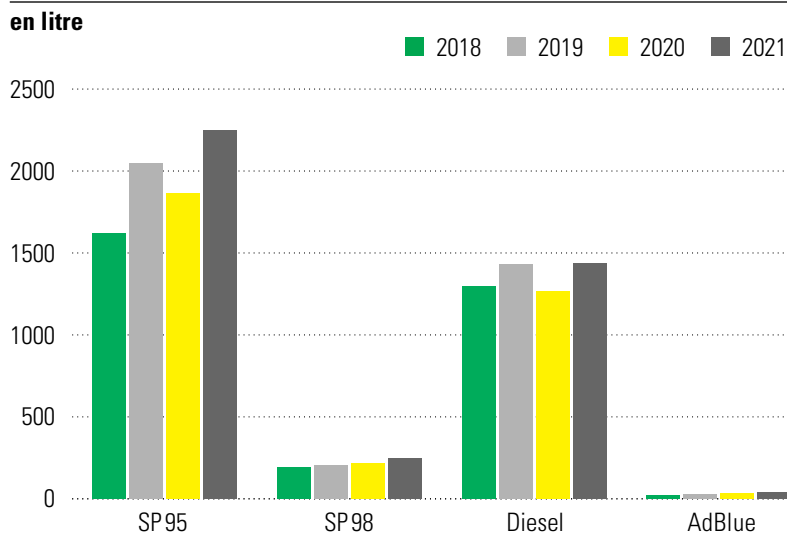
Par contre, la station de Perroy continue sa forte progression depuis que l'on a renouvelé les colonnes et appliqué une politique des prix compétitifs. De 519 000 litres vendus en 2016, nous sommes passés à 1 590 000 litres en 2021.

Le chiffre d'affaires total s'est élevé à KCHF 6507, soit une augmentation de 33,1%, en partie due à l'augmentation des litres mais aussi par le prix moyen au litre qui est passé de CHF 1,36 en 2020 à CHF 1,54 en 2021.

Les prestations liées à la station de lavage ont quasiment retrouvé le niveau d'avant la diminution des déplacements induite par le semi-confinement. Elles se sont montées à KCHF 131.

Jean-Marc Chollet,
Directeur

Evolution des ventes de carburants





Aurélie Bovy

Commerce de détail

Une année pleine de changements, de défis et d'adaptation, voici comment je vous décrirais cette année 2021 pour nos magasins LANDI et TopShop. Nous avons commencé l'année avec l'inauguration du magasin de Perroy, le 21 janvier. Une équipe motivée et dévouée a œuvré, dès début janvier, à la mise en place et au remplissage des divers rayonnages et gondoles selon le dernier concept de LANDI Suisse. Malheureusement, les restrictions sanitaires encore en vigueur ne nous ont pas permis de faire une inauguration officielle avec toutes les activités qui y sont généralement associées.

Les trois premiers mois de l'année, les ventes atteignaient des records, puis le rythme s'est ralenti en grande partie à cause des conditions climatiques. Il faut cependant se souvenir que, l'an dernier, les fermetures des frontières avaient dynamisé les ventes du commerce de détail suisse.

Les défis de cette année ont été nombreux. Nous avons subi des ruptures d'approvisionnement dans plusieurs assortiments. La pandémie a fortement touché passablement de pays fournisseurs, diminuant les rythmes de fabrication et compliquant les transports, autant maritimes que terrestres. Cela s'est traduit par de sensibles hausses de prix de nos articles. Il a aussi été très difficile de repourvoir certains postes de travail vacants, augmentant ainsi la charge de travail du personnel présent. Ainsi, le quotidien du personnel des magasins a été tout sauf simple. Cependant, la persévérance et l'envie d'avancer de nos collaboratrices et collaborateurs ont

permis de traverser ces difficultés tout en obtenant une évolution positive des chiffres d'affaires. Nous avons pu constater de très belles augmentations dans divers secteurs tels que ceux du jardin, de l'agriculture et du do-it, soit une augmentation de KCHF 804 (+12,4%). Nous avons vendu des vélos électriques et traditionnels pour un montant de KCHF 65. Nous aurions pu en vendre le double si les fabricants avaient pu suivre la demande. La vente des assortiments pour le ménage, les loisirs et le camping, qui bénéficient de campagnes publicitaires télévisées, a également connu un très bel accroissement.

Le secteur Vert (plantons, plantes et fleurs) est celui qui a le plus progressé (+KCHF 546 ou +32,3%). Toutefois, il est à rappeler que ce secteur avait été fermé pendant un mois et demi au début de la pandémie en mars 2020.

Le chiffre d'affaires de nos magasins s'est monté à KCHF 26 397, soit une augmentation de 9,5% équivalente à KCHF 2306. Il faut relever qu'en 2020, comme le magasin de Perroy a été fermé pendant sept mois, la clientèle s'était déplacée sur celui d'Eysins, mais surtout sur celui de Bussy-Chardonney. Ce dernier affiche tout de même une augmentation de plus de 16% entre 2019 et 2021.

Le TopShop réalise une modeste augmentation des ventes (+0,7%), car l'an dernier ses affaires avaient été dopées par la pandémie. Malheureusement, le coin café n'a pas encore pu rouvrir, ce qui pénalise également les résultats.



Une partie du Garden du magasin de Perroy

Le chiffre d'affaires global du commerce de détail se monte à KCHF 29 619, en augmentation de 8,5% par rapport à 2020.

Modèle commercial 22

Alors que le commerce en ligne avait été stimulé par la fermeture de certains secteurs du magasin au printemps dernier, il est rapidement revenu à la normale dès la libération des restrictions du commerce.

Cependant, depuis le 23 novembre 2021, un nouveau concept de vente en ligne a été mis en place par notre centrale d'achat. Désormais, il est possible de commander tout l'assortiment LANDI en livraison à domicile. Ainsi, l'offre en ligne s'est élargie. Pour la région lémanique, c'est le magasin de Bussy-Chardonney qui prépare les commandes. Les petits colis, le vin et les boissons sont livrés par le partenaire logistique Planzer. Les plus grosses commandes sont acheminées par nos propres véhicules de livraison.

Réouverture de Perroy

Après huit mois de travaux, le nouveau magasin de Perroy a pu accueillir notre clientèle le 21 janvier 2021. Ce magasin de nouvelle génération avec des structures intérieures et extérieures adaptées, offre un large assortiment LANDI. La fête prévue pour son premier anniversaire aura lieu du 24 au 26 mars 2022, soyez nombreuses et nombreux à venir découvrir notre site ainsi que les diverses actions qui seront proposées.

Réaménagement de Bussy-Chardonney

Après plus de 33 ans d'activité, le site de Bussy-Chardonney a fait peau neuve. L'aménagement du concept 2,0 à l'intérieur du magasin a été réalisé en un mois, en juin. Nous avons rénové le plancher où se trouvaient les caisses, modifié le sens de circulation de la clientèle, démolit le bureau des responsables (qui a été aménagé à l'étage), intégré un guichet d'information et implanté de nouveaux modules pour les vins et les habits. Les places d'exposition sur palettes ont également été augmentées.

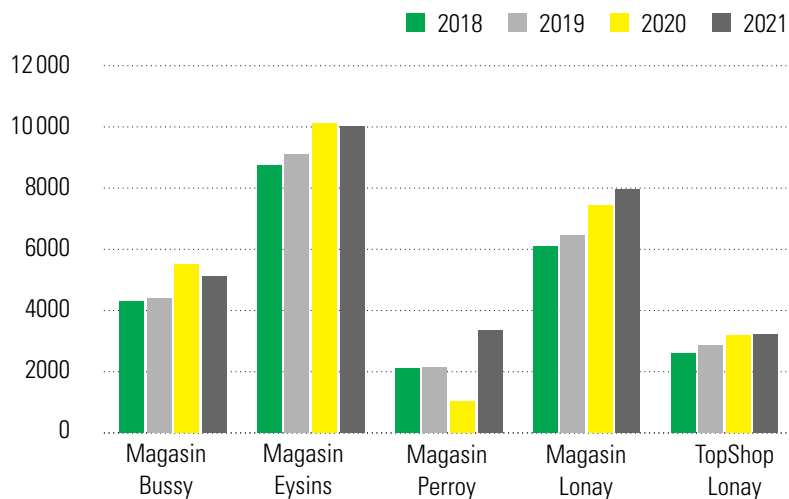
Remerciements

Je remercie tous nos collaborateurs et collaboratrices pour leur engagement, leur professionnalisme, leur flexibilité et leur élan de solidarité. Ils et elles ont donné le meilleur d'eux et d'elles-mêmes afin de répondre aux demandes de la clientèle et de continuer à la fidéliser, tout en gardant leur esprit d'équipe et leur motivation. Un grand merci pour votre confiance, et au plaisir de vous rencontrer prochainement dans nos magasins ou notre TopShop.

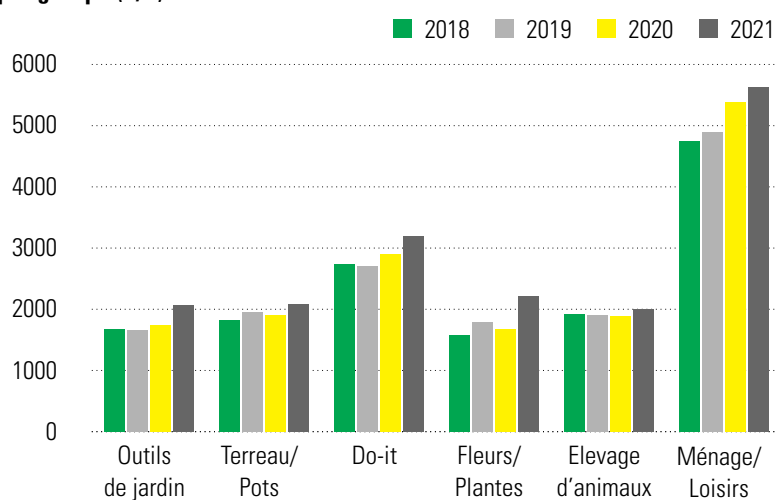
Aurélie Bovy

Responsable du DAS Commerce de détail

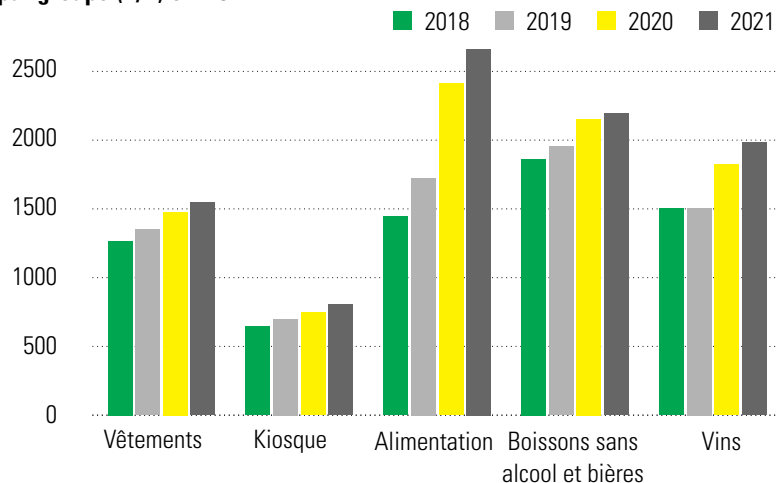
Chiffre d'affaires du Commerce de détail par magasin en KCHF



Chiffre d'affaires du Commerce de détail par groupe (1/2) en KCHF



Chiffre d'affaires du Commerce de détail par groupe (2/2) en KCHF



Personnel

	2021	2020
• Nombre de collaboratrices et collaborateurs	81	82
• Nombre d'unités à plein temps	69	67
• Apprentis et apprenties	7	2
• Nombre de femmes	31	32
• Age moyen	41 ans	41 ans

Evaluations des risques

LANDI La Côte SA est intégrée dans le système de gestion des risques du groupe fenaco-LANDI. La société saisit et évalue au cours d'un processus annuel les risques majeurs, définit des mesures et en assure l'application. La mise en œuvre du processus, en concordance avec les standards définis par le groupe fenaco-LANDI, est coordonnée par un responsable de la gestion des risques.

Perspectives d'avenir

Le magasin de Lonay va être réaménagé afin qu'il corresponde à un visuel et à une présentation de la marchandise conforme au dernier « concept 2,0 » qui caractérise les nouveaux magasins LANDI. Ces transformations se feront en six semaines, de mi-juin à fin juillet 2022.

L'installation de la borne de recharge rapide pour véhicules électriques n'a pas pu être réalisée comme prévu sur 2021. Les travaux devraient débuter dans le courant du printemps 2022. Deux places de recharge seront disposées sous un couvert qui sera construit sur le parking du magasin.

Jean-Marc Chollet
Directeur



Vue de la plaine de Bière

Bilan

	<u>31.12.2021</u>	<u>31.12.2020</u>
	Fr.	Fr.
Liquidités	123'637	146'930
Créances de ventes de biens et de prestations	3'175'768	2'543'334
Autres créances à court terme	264'893	287'956
Stocks de marchandises	5'336'279	4'150'975
Actifs de régularisation	19'396	12'003
Actifs circulants	8'919'973	7'141'198
Prêts et immobilisations financières	2'970'200	2'970'200
Participations	250'000	250'000
Immobilisations corporelles mobilières	1'297'558	751'662
Immobilisations en construction	52'617	293'645
Actifs immobilisés	4'570'375	4'265'507
Actifs	<u>13'490'348</u>	<u>11'406'705</u>
Dettes d'achats de biens et de prestations	261'031	488'267
Compte courant fenaco (portant intérêt)	2'450'520	41'138
Dettes à court terme portant intérêt	500'000	500'000
Autres dettes à court terme	96'731	65'806
Passifs de régularisation	608'446	746'109
Provisions à court terme	45'840	64'910
Fonds étrangers à court terme	3'962'568	1'906'230
Dettes à long terme portant intérêt	3'000'000	3'500'000
Provisions à long terme	355'624	348'140
Fonds étrangers à long terme	3'355'624	3'848'140
Capital social	3'000'000	3'000'000
Réserves légales issues du bénéfice	1'000'000	600'000
Réserves libres issues du bénéfice	1'440'000	840'000
Résultat au bilan	732'156	1'212'335
Fonds propres	6'172'156	5'652'335
Passifs	<u>13'490'348</u>	<u>11'406'705</u>

Compte de pertes et profits

	2021	2020
	Fr.	Fr.
Ventes marchandises	52'105'766	52'139'249
Achats marchandises	-42'644'117	-42'782'558
Bénéfice brut	9'461'649	9'356'691
Prestations de services	623'429	559'488
Bénéfice d'exploitation	10'085'078	9'916'179
Charges salariales	-4'446'638	-4'348'877
Charges sociales	-776'011	-761'337
Autres charges de personnel	-75'570	-105'108
Charges de personnel	-5'298'219	-5'215'322
Charges de location	-2'471'281	-2'170'437
Entretien et réparations	-196'375	-171'709
Charges de transport sur ventes	-3'439	-5'794
Charges d'énergie	-162'131	-156'378
Autres charges d'exploitation	-199'059	-171'533
Assurances choses et taxes	-123'376	-119'111
Charges d'administration	-667'571	-651'657
Charges de publicité et de vente	-76'087	-99'531
Autres charges d'exploitation	-3'899'319	-3'546'150
Résultat avant intérêts, impôts et amortissements (EBITDA)	887'540	1'154'707
Amortissements immobilisations corporelles mobilières	-494'000	-311'000
Amortissements	-494'000	-311'000
Pertes sur cessions d'immobilisations mobilières	-10'723	-44'849
Gains sur cessions d'immobilisations mobilières	4'109	13'918
Résultat avant intérêts et impôts (EBIT)	386'926	812'776
Charges financières	-48'257	-71'231
Produits financiers	253'863	214'767
Résultat avant impôts (EBT)	592'532	956'312
Charges extraordinaires	0	-30'924
Produits extraordinaires	0	319'870
Impôts directs	-72'712	-239'549
Résultat statutaire	519'820	1'005'709

Annexe aux comptes annuels

	<u>2021</u>	<u>2020</u>
	Fr.	Fr.
Informations sur les principes comptables appliqués dans les comptes annuels statutaires		
Principe général		
La tenue de la comptabilité et les normes comptables de la société s'effectuent après l'implémentation des standards de "gestion financière LANDI" (FiFü). En annexe des prescriptions légales, ce standard concorde avec les directives correspondantes du groupe fenaco. Afin d'assurer une croissance à long terme de la société, la possibilité de création ou dissolution de réserves latentes a été prise en compte.		
Définition personnes proches		
Parties liées: fenaco société coopérative et sociétés dans lesquelles le groupe fenaco détient une participation majoritaire.		
Participations: sociétés détenues directement ou indirectement à 20% au moins.		
LANDI: sociétés du groupe fenaco-LANDI qui ne sont pas contrôlées directement ou indirectement par fenaco société coopérative.		
Organes de la société		
Aucune créance et dette n'existe envers les organes de la société (conseil d'administration, direction, organe de révision), exceptées celles créées par des rapports commerciaux entre prestataire et client.		
Informations sur les positions importantes au bilan et au compte de pertes et profits		
Créances de ventes de biens et de prestations		
Tiers	3'100'445	2'468'856
Groupe fenaco	68'584	65'682
LANDI	6'739	8'796
TOTAL Créances de ventes de biens et de prestations	3'175'768	2'543'334
Prêts et immobilisations financières		
Groupe fenaco	2'970'200	2'970'200
Participations	250'000	250'000
TOTAL Prêts et immobilisations financières	3'220'200	3'220'200
Dettes d'achats de biens et de prestations		
Tiers	231'729	427'405
Groupe fenaco	27'431	54'321
LANDI	1'871	6'540
TOTAL Dettes d'achats de biens et de prestations	261'031	488'266
Dettes à court terme portant intérêt		
Groupe fenaco	500'000	500'000
TOTAL Dettes à court terme portant intérêt	500'000	500'000
Dettes à long terme portant intérêt		
Groupe fenaco	3'000'000	3'500'000
TOTAL Dettes à long terme portant intérêt	3'000'000	3'500'000
Échéance 1 - 5 ans	3'000'000	3'500'000

Annexe aux comptes annuels

	<u>2021</u> Fr.	<u>2020</u> Fr.
Informations légales selon l'art 959c al.2 CO		
Dissolution nette de réserves latentes		
Dissolution nette de réserves latentes	0	1'727'000
La dissolution de réserves provient du transfert des installations des centres collecteurs à Vaud Céréales SA		
Nombre d'équivalents plein temps (EPT) en moyenne annuelle		
Nombre d'équivalents plein temps (EPT) en moyenne annuelle	plus de 10	plus de 10
Participations		
Vaud Céréales SA (100%)	500'000	500'000
Parts du capital en % / Droits de vote en %	50% / 50%	50% / 50%
Engagement conditionnel		
La société participe au cash pool du groupe fenaco. En garantie de tous les droits existants et futurs d'UBS sur le cash pool, les participants au cash pool d'UBS accordent un droit de gage sur les soldes des créances futures envers UBS.		
Explications relatives aux postes extraordinaires, uniques ou hors période du compte de pertes et profits		
Diverses positions non significatives (charges)	0	30'924
TOTAL Charges extraordinaires	0	30'924
Bénéfice sur cession d'actifs immobilisés	0	319'870
TOTAL Produits extraordinaires	0	319'870

Autres informations prescrites par la loi

Autres indications

Impact de la pandémie COVID-19: Dans la mesure où les critères de comptabilisation correspondants étaient remplis à la date du bilan, les répercussions de la pandémie du COVID-19 ont été prises en considération dans les comptes annuels de 2020 et 2021. Le conseil d'administration et la direction de la société déclarante continuent de surveiller les événements et prennent les mesures nécessaires si besoin est. Au moment de l'approbation de ces états financiers, les conséquences financières et économiques des répercussions directes et indirectes de cette pandémie sur la société déclarante ne peuvent pas encore être évaluées de manière fiable. En dehors des effets d'une récession sévère et prolongée, la capacité de la société déclarante à poursuivre son activité ne peut pas, du point de vue actuel, être considérée comme menacée au sens de l'art. 958a, al. 2 CO.

Commentaires sur les comptes

Comptes de pertes et profits 2021

Année conforme aux attentes. Les ventes de marchandises sont stables, atteignant KCHF 52 106. Le reliquat de chiffre d'affaires des produits du sol et des plants de pommes de terre de 2020a été compensé par une belle hausse du chiffre d'affaires du secteur Agro de Perroy et des magasins. Le bénéfice brut est en augmentation de KCHF 105 pour atteindre KCHF 9462. Ceci est principalement dû au secteur d'activité Commerce de détail, qui connaît une augmentation de chiffre d'affaires de KCHF 2329. Les prestations de services sont en augmentation de 11%. Le résultat d'exploitation se monte à KCHF 10 085, en augmentation de 1,7 point. Les charges de personnel sont en augmentation de KCHF 83, en lien avec l'augmentation du chiffre d'affaires des magasins. Les autres charges d'exploitation sont aussi en hausse de KCHF 353. Ceci s'explique par le nouveau site de Perroy dont le loyer est plus important que celui de l'ancien bâtiment. L'accroissement des amortissements de KCHF 183 provient de l'investissement des installations du nouveau site de Perroy. Notre résultat avant intérêts et impôts (EBIT) se monte à KCHF 387. Le résultat statutaire, KCHF 520, est conforme à une année « normale ». Par contre, il est en nette diminution par rapport à 2020 (-48%), année exceptionnelle suite à la vente des installations

des centres collecteurs à Vaud Céréales SA. Nous pouvons proposer à l'assemblée générale une attribution de KCHF 560 aux réserves.

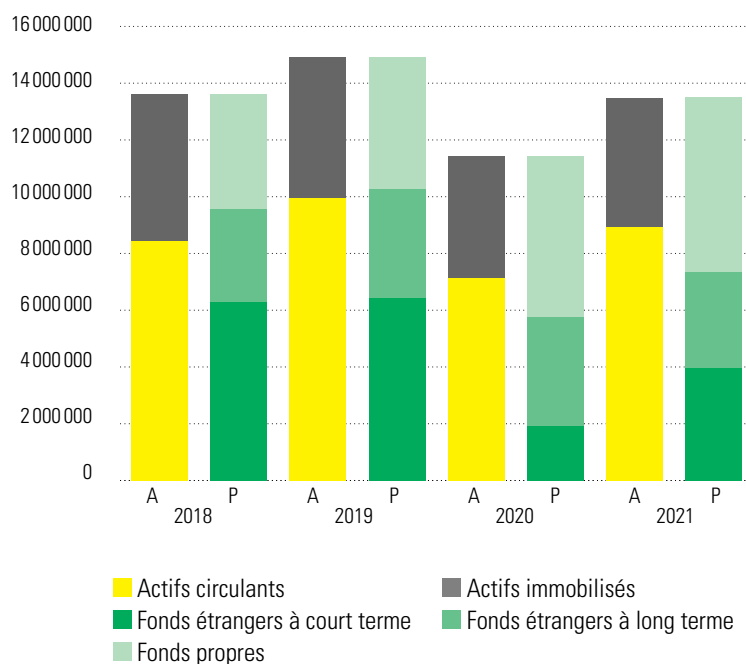
Bilan au 31 décembre 2021

La somme au bilan a augmenté de KCHF 2083 et atteint KCHF 13 490. Cette variation provient des actifs circulants, soit des créances de livraisons et de prestations, en augmentation de KCHF 630, mais surtout des stocks de marchandises qui ont augmenté de KCHF 1185. Le prix des matières premières et les besoins accrus en marchandises à disposition dans nos magasins en sont les causes. Les immobilisations corporelles mobilières ont augmenté de KCHF 304. Ces augmentations sont liées aux installations du nouveau site de Perroy et aux travaux de rénovation du magasin de Bussy. Du côté des passifs, les fonds étrangers à court terme ont fortement augmenté, KCHF 2057, principalement dus à l'augmentation des stocks. Les fonds étrangers à long terme ont baissé de KCHF 500 par le remboursement partiel de notre emprunt à fenaco. En tenant compte du résultat annuel, les fonds propres s'élèvent à KCHF 6172 (45,7%) du total du bilan. Vu les réserves latentes et la moitié des fonds propres de Vaud Céréales, la valeur de l'action a progressé de CHF 23.-. La situation des liquidités et des débiteurs peuvent être considérées comme étant très bonnes.



Laurent Spengler

Bilan en CHF



Utilisation du résultat au bilan

	<u>31.12.2021</u>	<u>31.12.2020</u>
	Fr.	Fr.
Report de l'exercice précédent	212'336	206'626
Résultat statutaire	<u>519'820</u>	<u>1'005'709</u>
Bénéfice/perte au bilan	732'156	1'212'335
Attribution aux réserves légales	-500'000	-400'000
Attribution aux réserves libres	-60'000	-600'000
Report à nouveau	<u><u>172'156</u></u>	<u><u>212'335</u></u>

Rapport de l'organe de révision



Tél. +41 31 327 17 17
Fax +41 31 327 17 38
www.bdo.ch

BDO SA
Hodlerstrasse 5
3001 Berne

Rapport de l'organe de révision sur le contrôle restreint

à l'Assemblée générale de

LANDI La Côte SA, Eysins

En notre qualité d'organe de révision, nous avons contrôlé les comptes annuels (bilan, compte de résultat et annexe) de LANDI La Côte SA pour l'exercice arrêté au 31 décembre 2021.

La responsabilité de l'établissement des comptes annuels incombe au conseil d'administration respectivement à l'administration alors que notre mission consiste à contrôler ces comptes. Nous attestons que nous remplissons les exigences légales d'agrément et d'indépendance.

Notre contrôle a été effectué selon la Norme suisse relative au contrôle restreint. Cette norme requiert de planifier et de réaliser le contrôle de manière telle que des anomalies significatives dans les comptes annuels puissent être constatées. Un contrôle restreint englobe principalement des audits, des opérations de contrôle analytiques ainsi que des vérifications détaillées appropriées des documents disponibles dans l'entreprise contrôlée. En revanche, des vérifications des flux d'exploitation et du système de contrôle interne ainsi que des audits et d'autres opérations de contrôle destinées à détecter des fraudes ou d'autres violations de la loi ne font pas partie de ce contrôle.

Lors de notre contrôle, nous n'avons pas rencontré d'éléments nous permettant de conclure que les comptes annuels ainsi que la proposition concernant l'emploi du bénéfice ne sont pas conformes à la loi et aux statuts.

Berne, le 15 février 2022

BDO SA

Thomas Bigler

Réviseur responsable
Expert-réviseur agréé

Sibylle Schmid

Experte-réviseur agréée

Rapport 2021

L'année 2021 de Vaud Céréales SA, la 2^e avec la gestion intégrale de sept centres collecteurs, a été fortement marquée par les intempéries estivales qui ont perturbé les moissons. Au niveau national, les nombreux épisodes de grêle et le surplus d'eau ont eu pour conséquences un déclassement important dans le canal fourrager de céréales panifiables touchées par la germination sur pied mais également des pertes de rendements importantes. Les récoltes 2021 ont été les plus faibles en quantité depuis bien longtemps et la qualité est également en retrait avec des taux de protéines bas et des poids spécifiques très légers sur les céréales à paille.

La zone de collecte de Vaud Céréales SA, qui s'étend de la frontière genevoise au littoral neuchâtelois et comprend les bassins de l'Orbe et de la Venoge, a été diversement impactée. L'ouest lémanique, souffrant habituellement du sec, a bénéficié des précipitations régulières et est resté en marge des épisodes orageux les plus violents. Les quantités prises en charge à Eysins, Essertines-sur-Rolle et Bussy-Chardonney ont été proches voir supérieures à 2020. A Cossonay-Penthalaz, les tonnages ont augmenté grâce aux nouvelles trémies de réception et à la progression des cultures bio. C'est dans le nord vaudois (Orbe-Chavornay et Grandson) que les pertes ont été les plus importantes à cause de sols gorgés d'eau et d'importants dégâts dus à la grêle. Au total, pour l'ensemble de ses centres collecteurs, Vaud Céréales SA a vu ses quantités prises en charge reculer de 6% à environ 62 000 tonnes sur l'année. Ce recul a impacté directement les recettes liées à la prise en charge et au triage (première source de revenu de la société) mais a été plus que compensé par une augmentation des prestations de séchage.



Livraison de blé sur les nouvelles trémies à Cossonay-Penthalaz un soir de juillet 2021.

Le chiffre d'affaires du commerce de céréales est en légère progression puisque la baisse des quantités achetées aux producteurs est compensée par une augmentation des prix. En effet, le cours des oléagineux a augmenté entre 15% et 18% et celui des blés panifiables d'environ 5%. Le prix des cultures fourragères devrait être proche des niveaux de 2020 puisque les droits de douane ont été adaptés à la baisse pour éviter un renchérissement trop important des aliments. Les prix finaux seront connus au printemps 2022.

Les faibles récoltes au niveau suisse ont également pour conséquence une commercialisation nettement plus rapide de la production indigène et une diminution des stocks stratégiques de nos partenaires fenacogof et IP-Suisse. La baisse des quantités en silo et une durée de stockage plus courte, entraîneront automatiquement, pour notre société, une diminution des recettes liées au stockage. Cette diminution impactera nos chiffres jusqu'à ce que les stocks puissent être reconstitués, soit au mieux en 2023.

Avec des chiffres stables malgré une année compliquée, Vaud Céréales SA va poursuivre sa vision de maintenir et entretenir des infrastructures de collecte régionales performantes et économiquement attractives. Après avoir abaissé ses tarifs de séchage et de prise en charge sur les cultures fourragères en 2021, une adaptation sera possible sur d'autres cultures dès les récoltes 2022. Nous poursuivrons également notre politique de versement rapide des acomptes dans le mois qui suit la livraison.

Du côté des investissements, ceux-ci se poursuivent au centre collecteur de Cossonay-Penthalaz avec l'automatisation des derniers silos, l'acquisition de nouveaux ébarbeurs et le futur regroupement du laboratoire et de l'administration à proximité immédiate des trémies. Les études se poursuivent également afin d'augmenter à terme les capacités de stockage à Eysins et y installer un 2^e séchoir à grains ; en effet, ce site atteint ses limites lors d'années humides et lorsque la logistique ferroviaire est défaillante comme cela a été le cas en 2021. Les défis auxquels est confrontée notre société sont nombreux. Le premier est certainement d'adapter nos infrastructures à une diversité toujours plus grande de labels et de produits mais sans que le volume total collecté n'augmente. Le deuxième est d'assurer une disponibilité maximale, autant de nos collaboratrices et collaborateurs que des installations, durant des moissons toujours intenses et qui se déroulent dans un laps de temps de plus en plus court.

Steve Corminbœuf
Directeur, Vaud Céréales SA



Bilan

	<u>31.12.2021</u>	<u>31.12.2020</u>
	Fr.	Fr.
Créances de ventes de biens et de prestations	9'865'798	11'152'956
Autres créances à court terme	205'053	230'966
Stocks de marchandises	25'988	200'073
Actifs circulants	10'096'839	11'583'995
Immobilisations corporelles mobilières	3'684'000	3'365'000
Immobilisations en construction	137'482	473'779
Immobilisations corporelles immeubles	7'000	8'000
Actifs immobilisés	3'828'482	3'846'779
Actifs	<u>13'925'321</u>	<u>15'430'774</u>
Dettes d'achats de biens et de prestations	1'725'384	1'832'993
Compte courant fenaco (portant intérêt)	725'636	2'820'416
Dettes à court terme portant intérêt	5'560'000	5'500'000
Autres dettes à court terme	693'379	311'688
Passifs de régularisation	111'557	79'683
Provisions à court terme	69'842	67'887
Fonds étrangers à court terme	8'885'798	10'612'667
Dettes à long terme portant intérêt	4'000'000	4'000'000
Provisions à long terme	109'561	88'145
Fonds étrangers à long terme	4'109'561	4'088'145
Capital social	500'000	500'000
Réserves légales issues du bénéfice	28'000	6'000
Résultat au bilan	401'962	223'962
Fonds propres	<u>929'962</u>	<u>729'962</u>
Passifs	<u>13'925'321</u>	<u>15'430'774</u>

Compte de pertes et profits

	2021	2020
	Fr.	Fr.
Ventes marchandises	31'475'692	29'477'920
Achats marchandises	-30'373'794	-28'509'516
Bénéfice brut	1'101'898	968'404
Prestations de services	4'616'287	4'398'865
Bénéfice d'exploitation	5'718'185	5'367'269
Charges salariales	-1'210'615	-1'210'043
Charges sociales	-207'951	-200'870
Autres charges de personnel	-28'435	-11'914
Charges de personnel	-1'447'001	-1'422'827
Charges de location	-1'547'235	-1'424'603
Entretien et réparations	-259'353	-182'728
Charges de transport sur ventes	-78'887	-86'325
Charges d'énergie	-400'527	-381'199
Autres charges d'exploitation	-92'080	-124'410
Assurances choses et taxes	-34'348	-12'413
Charges d'administration	-211'966	-211'357
Charges de publicité et de vente	-2'173	-1'313
Autres charges d'exploitation	-2'626'569	-2'424'348
Résultat avant intérêts, impôts et amortissements (EBITDA)	1'644'615	1'520'094
Amortissements immobilisations corporelles mobilières	-1'266'368	-1'178'593
Amortissements immobilisations corporelles immeubles	-1'000	-1'131
Amortissements	-1'267'368	-1'179'724
Pertes sur cessions d'immobilisations mobilières	-2'125	0
Gains sur cessions d'immobilisations mobilières	4'224	2'707
Résultat avant intérêts et impôts (EBIT)	379'346	343'077
Charges financières	-65'840	-67'326
Produits financiers	22'470	120
Résultat avant impôts (EBT)	335'976	275'871
Impôts directs	-35'976	-54'686
Résultat statutaire	300'000	221'185

Utilisation du résultat au bilan

	<u>31.12.2021</u>	<u>31.12.2020</u>
	Fr.	Fr.
Report de l'exercice précédent	101'962	2'777
Résultat statutaire	<u>300'000</u>	<u>221'185</u>
Bénéfice/perte au bilan	401'962	223'962
Attribution aux réserves légales	-32'000	-22'000
Dividendes	-130'000	-100'000
Report à nouveau	<u><u>239'962</u></u>	<u><u>101'962</u></u>

Rapport de l'organe de révision



Tél. +41 31 327 17 17
Fax +41 31 327 17 38
www.bdo.ch

BDO SA
Hodlerstrasse 5
3001 Berne

Rapport de l'organe de révision sur le contrôle restreint à l'Assemblée générale de

Vaud Céréales SA, Penthelaz

En notre qualité d'organe de révision, nous avons contrôlé les comptes annuels (bilan, compte de résultat et annexe) de Vaud Céréales SA pour l'exercice arrêté au 31 décembre 2021.

La responsabilité de l'établissement des comptes annuels incombe au conseil d'administration respectivement à l'administration alors que notre mission consiste à contrôler ces comptes. Nous attestons que nous remplissons les exigences légales d'agrément et d'indépendance.

Notre contrôle a été effectué selon la Norme suisse relative au contrôle restreint. Cette norme requiert de planifier et de réaliser le contrôle de manière telle que des anomalies significatives dans les comptes annuels puissent être constatées. Un contrôle restreint englobe principalement des auditions, des opérations de contrôle analytiques ainsi que des vérifications détaillées appropriées des documents disponibles dans l'entreprise contrôlée. En revanche, des vérifications des flux d'exploitation et du système de contrôle interne ainsi que des auditions et d'autres opérations de contrôle destinées à détecter des fraudes ou d'autres violations de la loi ne font pas partie de ce contrôle.

Lors de notre contrôle, nous n'avons pas rencontré d'éléments nous permettant de conclure que les comptes annuels ainsi que la proposition concernant l'emploi du bénéfice ne sont pas conformes à la loi et aux statuts.

Berne, le 15 février 2022

BDO SA

Thomas Bigler

Réviser responsable
Expert-réviser agréé

Sibylle Schmid

Experte-réviser agréée

LANDI La Côte SA

Route de Crassier 27
1262 Eysins

www.landilacote.ch

Adresse postale :
LANDI La Côte SA
Case postale 2407
1260 Nyon 2

Impression

Triner Media + Print AG, Schwyz
www.triner.ch

Réalisation

Communication d'entreprise fenaco
Theaterstrasse 15 a
8401 Winterthour

Téléphone : +41 58 434 00 35

E-mail : communication@fenaco.com

