



**Öise Landi
Geschäftsbericht 2021**

Neubau an der General Wille-Strasse.
Bild: Roger Frei, Zürich
(Umschlagseite vorne)

Inhaltsverzeichnis

Führung und Organisation

Vorwort des Präsidenten	3
Leitbild / Werte	4
Genossenschaftsorgane	5
Organigramm	5

Lagebericht

Das Jahr in Kürze	6
Geschäftsverlauf	8
Mitarbeiter	8
Durchführung Risikobeurteilung	9
Aussergewöhnliche Ereignisse	9
Zukunftsaussichten	9

Finanzielle Berichterstattung

Bilanz	11
Erfolgsrechnung	12
Anhang zur Jahresrechnung	15
Erläuterungen zur Jahresrechnung	18
Verwendung des Bilanzergebnisses	19
Bericht der Revisionsstelle	20



**Ich kaufe im Prima ein,
weil es nah und unkompliziert ist.**

Vorwort des Präsidenten



Bewegende Zeiten

Geschätzte Genossenschafterinnen und Genossenschafter

Es sind knapp zwei Wochen vergangen, seit die interne Revision die Jahresrechnung 2021 geprüft hat. Dankbar für das solide Ergebnis und zuversichtlich aufgrund gelockerter Corona-Massnahmen schauten wir auf die kommenden Monate. Doch dann steht die Welt unerwartet rasch und unerwartet heftig vor einer neuen Bedrohung. Vierundzwanzig Autostunden sind es von Meilen bis an die Ukrainische Grenze, bis zu dem Land in Europa, in welchem Krieg herrscht. Krieg – einige von Ihnen haben noch Erinnerungen an den letzten Krieg in Europa. Für meine Generation und die Generation meiner Kinder ist Krieg ein Wort aus der Presse. Und jetzt? Krieg ist unerwartet nah.

Zuerst melden sich einmal mehr all jene zu Wort, die es schon immer gewusst haben, für die der Kalte Krieg nie zu Ende ging und für die unsere Politikerinnen und Politiker (erneut) versagt haben. Ja, vielleicht haben wir, die nie Krieg erlebt haben, die Augen verschlossen vor Kriegsdrohungen, haben das «Rasseln der Säbel» überhört. Und doch kann ich diesen von Russland, von Wladimir Putin angezettelten Krieg nicht verstehen. Meine Gedanken sind vor allem bei der ukrainischen Bevölkerung, aber auch bei den russischen Familien, die diesen Krieg nicht wollen und bei den Soldaten, die in ein Manöver zogen und sich in einem Krieg wiederfanden. Ich hoffe, dass Vernunft und Einsicht bald zum Schweigen der Waffen und zu Frieden führen werden.

Plötzlich ist vieles anders – das gilt auch für die Familie von Werner Friedli. Am 14. Februar dieses Jahres ist unser ehemaliger Geschäftsführer verstorben. Werner Friedli hat in der 150jährigen Geschichte unserer Genossenschaft eindruckliche Spuren hinterlassen. In seine Ära fällt insbesondere die Gründung der Landi Mittlerer Zürisee, die aus dem Zusammenschluss der Landwirtschaftlichen Genossenschaften Herrliberg und Meilen hervorgegangen ist. Ich bedaure es ausserordentlich, dass wir den Jubiläumsanlass vom 17. Juni 2022 ohne Werner Friedli feiern werden. Wie gerne hätte ich ihm dann für sein Wirken persönlich gedankt. Seiner Frau Vreni und seiner Familie entbiete ich an dieser Stelle nochmals unsere herzlichste Anteilnahme.

Nach 16 Jahren Engagement nimmt Erika Aeberli Abschied aus der Verwaltung. Sie tritt an der Generalversammlung nicht mehr für eine weitere Amtsdauer zur Wahl an. Liebe Erika, ich danke dir an dieser Stelle schon jetzt ganz herzlich für deinen Einsatz in den vergangenen Jahren. Mit wachsamem (Zahlen-)Auge hast du die Entwicklung unserer Genossenschaft begleitet und dich in den letzten Jahren vor allem mit dem Neubau in Feldmeilen auseinandergesetzt. Das Projekt ist ein würdiger Abschluss deines Engagements für unsere Genossenschaft.

Das Titelbild des Geschäftsberichts haben wir vor drei Wochen schon bestimmt. Das Bild ist im Neubau an der General Wille-Strasse entstanden. Wir stehen in einem Raum und wir wissen nicht, wohin die nächste Türe führen wird – es hat Symbolcharakter für die bewegenden letzten Wochen.

Ich wünsche Ihnen alles Gute und uns allen friedliche Zeiten.

Peter Schlumpf

Leitbild / Werte

Wir wollen qualifiziertes Personal

Deshalb setzen wir bei unseren Mitarbeiterinnen und Mitarbeitern auf

- hohe Fach- und Ausdruckskompetenz,
- ausserordentliche Freundlichkeit,
- Sauberkeit,
- ein ausgewogenes Fordern und Fördern,
- loyales Verhalten gegenüber der LmZ und allen Mitarbeiterinnen und Mitarbeitern.

Wir wollen treue Kunden

Deshalb sorgen wir in unseren Geschäften und in der Verwaltung für

- qualitativ hochstehende, frische Produkte,
- ein gutes Einkaufserlebnis,
- eine attraktive Ladengestaltung,
- qualifiziertes Personal.

Wir wollen attraktive Läden

Deshalb setzen wir bei der Ladengestaltung auf

- ein übersichtliches und ausgewogenes Angebot,
- die Sauberkeit der Auslage,
- eine einwandfreie Servicequalität,
- kundenorientierte Öffnungszeiten.

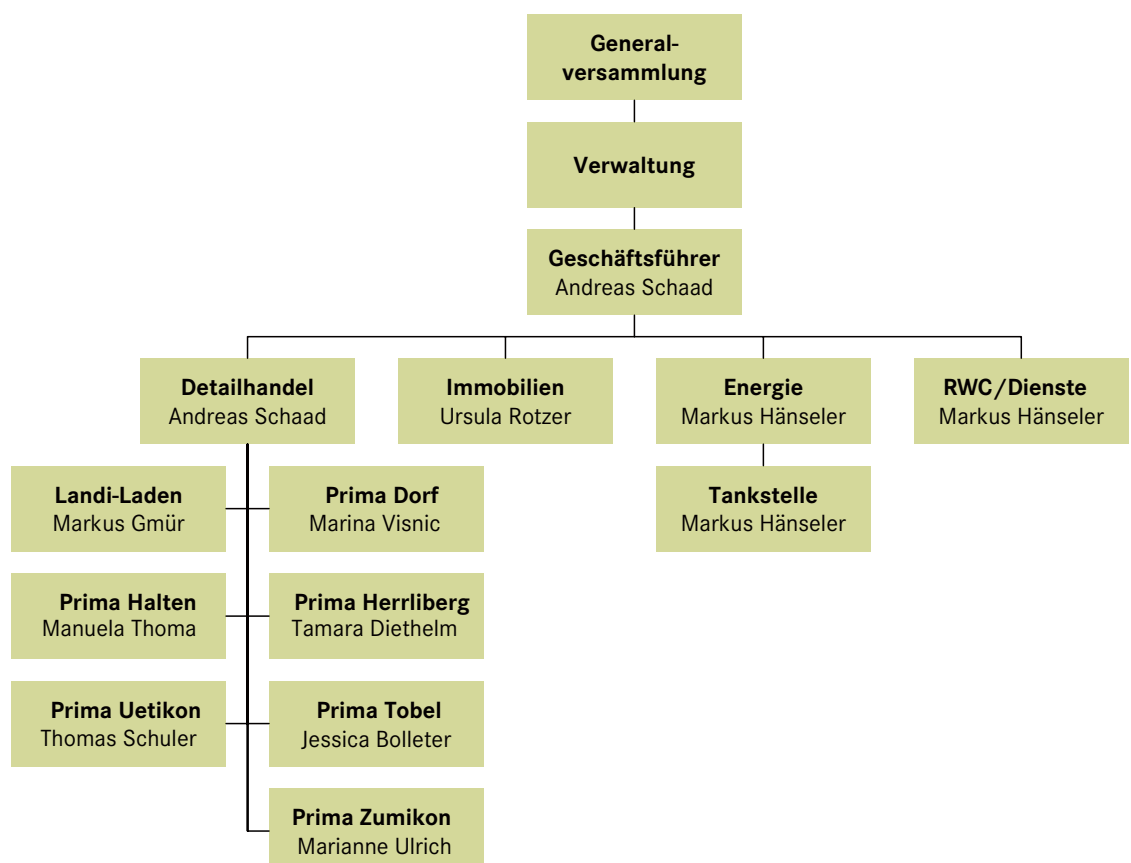
Wir wollen Partner, die unsere Philosophie teilen

Deshalb setzen wir bei unseren Lieferanten auf

- Premium Qualität / Frische,
- Feines vom Dorf,
- Swissness.

Genossenschaftsorgane / Organigramm

Generalversammlung	(257 Mitglieder)
Verwaltung (Vorstand)	
Peter Schlumpf	Präsident
Andreas Hauser	1. Vizepräsident
Erika Aeberli-Marquardt	2. Vizepräsidentin
Reto Alig	Vorstandsmitglied
Heiri Bolleter	Vorstandsmitglied
Sandra Mathys	Vorstandsmitglied
Geschäftsleitung	
Andreas Schaad	Geschäftsführer
Markus Hänseler	Leiter Rechnungswesen, GF-Stv.
Revisionsstelle	
BDO AG, Bern	



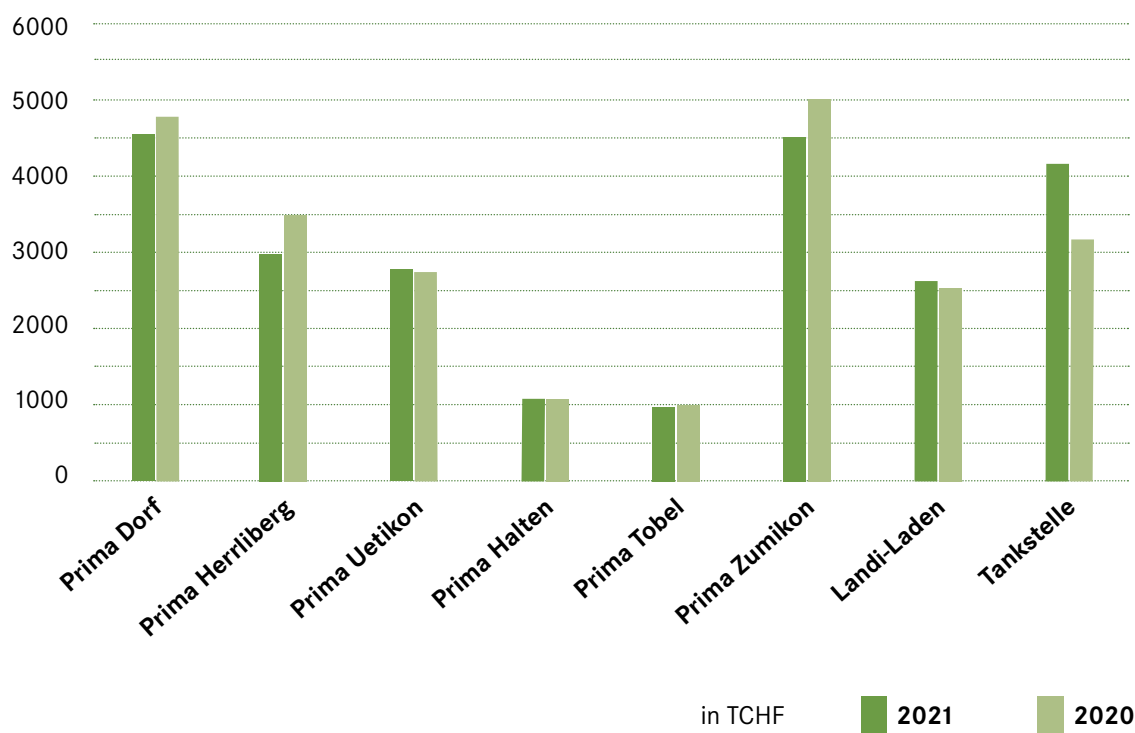
Das Jahr in Kürze

Überblick über Entwicklung der Gesamt-Landi:

	2021 TCHF	2020 TCHF	2019 TCHF	2018 TCHF	2017 TCHF
Kennzahlen					
Warenverkauf netto	23 376	23 644	21 471	22 245	22 381
Ergebnis vor Zinsen und Steuern (EBIT)	771	1 080	748	685	743
Statutarisches Ergebnis	250	308	268	201	249
Investitionen in Sachanlagen	3 848	2 798	468	100	48
Liquiditätsgrad III	481%	397%	702%	657%	470%
Eigenkapital	6 303	6 053	5 745	5 477	5 277
Bilanzsumme	27 068	22 645	20 782	20 126	19 695
Eigenfinanzierungsgrad	23,28%	26,73%	27,64%	27,21%	26,79%
Anzahl Mitglieder	257	263	276	278	289

Die Umsatzentwicklung unserer Landi zeigt folgendes Bild:

	2021 TCHF	2020 TCHF
Detailhandel		
Landi-Laden	2 540	2 501
Prima-Läden	16 683	17 989
Energie		
Tankstelle	4 154	3 155
Ergänzungsgeschäfte		
Immobilien	1 709	1 711
Fahrzeuge und Administration	10	15
Diverses	42	47
Umsatz inkl. Dienstleistungen	25 138	25 418

Die Umsatzentwicklung der einzelnen Profitcenter im Vergleich zum Vorjahr:

Geschäftsverlauf

Detailhandel

COVID-19 hat uns auch im 2021 begleitet. Wir spürten nicht nur die Auswirkungen der Maskenpflicht, sondern auch die Unterbrüche in den weltweiten Lieferketten. So gab es immer wieder Produkte, welche zeitweise nicht zur Verfügung standen.

Das Format Prima haben wir Mitte 2019 in Zumikon sowie Mitte 2020 in allen weiteren Filialen eingeführt. 2021 war somit das erste ganze Betriebsjahr im neuen Format. Der Wechsel wurde von unserer Kundschaft durchwegs sehr positiv aufgenommen. Die Kennzahlen im ersten Betriebsjahr zeigen, dass wir einen guten Weg eingeschlagen haben. Die weggefallene Rückvergütung, welche Volg-Betreiber erhalten, konnten wir durch den gezielten Einkauf von speziellen Produkten kompensieren.

Im vergangenen Sommer wurde die Filiale Zumikon umgebaut. Wir liessen uns dabei von einem etwas anderen Konzept leiten. Dieses gibt uns die Möglichkeit, die unternehmerischen Freiheiten beim Einkauf auch im Laden zu zeigen. Leider haben feuerpolizeiliche Auflagen sowie ein Baurechtsrekurs aus der Nachbarschaft das Projekt um fast 25% verteuert.

Energie

Den Treibstoffverkauf konnten wir mengenmässig auf hohem Niveau nochmals um 13% steigern. Der Umsatz war betragsmässig sogar um 31% gewachsen, was mit höheren Verkaufspreisen zusammenhängt.

Immobilien

Die grössten Investitionen im vergangenen Jahr betreffen den Ersatzbau an der General-Wille-Strasse 141, für welchen die ausserordentliche Generalversammlung am 16. Januar 2020 einen Baukredit von 7 Millionen Franken bewilligt hat. Das Mehrfamilienhaus mit 8 Wohnungen und 2 Gewerberäumen ist erstellt und die Wohnungen sind bezogen. Die Bauabrechnung wird an der ordentlichen Generalversammlung 2023 vorgelegt. Der bewilligte Kredit kann eingehalten werden.

Kleinere Unterhaltsarbeiten wie Ersatz einer Heizung und Malerarbeiten wurden zeitgerecht ausgeführt, so dass die Werterhaltung sichergestellt ist.

Mitarbeiter

	2021	2020
Anzahl Mitarbeiter	58	64
Anzahl Vollzeitstellen im Jahresdurchschnitt	44	47

Dienstjubiläen

Astrid Forster	5 Jahre	Prima Halten
Marina Visnic und Roberta Congiu	5 Jahre	Prima Dorf Meilen
David Da Silva	5 Jahre	LANDI Laden
Andreas Schärer	10 Jahre	Hauswartung
Claudia Fischer	20 Jahre	Prima Halten
Thomas Schuler	20 Jahre	Prima Uetikon
Marianne Ulrich	30 Jahre	Prima Zumikon
Evelyne Kubli	40 Jahre	Prima Uetikon

Pensionierungen

Elsbeth Pohle	10 Jahre	Prima Dorf Meilen
---------------	----------	-------------------

Durchführung Risikobeurteilung

Die Landi ist in das Risikomanagementsystem der Fenaco-Landi-Gruppe eingebunden. Die Gesellschaft erfasst und bewertet in einem jährlich wiederkehrenden Prozess die wesentlichsten Risiken, definiert Massnahmen und stellt deren Umsetzung sicher. Die Durchführung des Prozesses nach den Standards der Fenaco-Landi-Gruppe wird durch einen Risikomanagement-Verantwortlichen koordiniert.

Aussergewöhnliche Ereignisse

COVID-19 beschäftigte uns auch im 2021. Die immer wieder veränderten Vorgaben des BAG und die Anpassung der Schutzkonzepte der Fenaco haben uns auf Trab gehalten. Unsere Mitarbeitenden haben sich vorbildlich an das Schutzkonzept für Detailhandelsläden gehalten. Nicht nur das Tragen der Masken, sondern auch Abstände im Pausenraum und eine hohe Eigenverantwortung im Privatbereich trugen dazu bei, dass wir kaum Personalausfälle zu beklagen hatten.

Im Sommer 2021 konnte der geplante Umbau vom Prima Zumikon realisiert werden. Durch Corona verursacht, gab es teilweise Lieferschwierigkeiten von Bauteilen. Trotzdem konnte der Umbau fristgerecht abgeschlossen werden und die Filiale Zumikon wurde am Donnerstag 22. Juli 2021 wiedereröffnet.

Zukunftsansichten

In der Markthalle im Meilener Dorfzentrum werden in den kommenden Jahren ein Alnatura und ein Denner einziehen. Lidl wird in Männedorf eine Filiale eröffnen. Alle Detailhändler suchen zusätzlichen Umsatz durch neue Verkaufsstellen.

Nach erfolgreichem Umbau vom Prima Zumikon sind für 2023 der Umbau vom Prima Uetikon und 2024 vom Prima Herrliberg geplant. Der letzte Umbau beider Filialen liegt rund 15 Jahre zurück.

Mit den geplanten Umbauten werden die veralteten technischen Anlagen ersetzt, sowie der Laden in einem neuen Kleid präsentiert. Mit den geplanten Umbauten signalisieren wir, dass wir weiterhin auf den Detailhandel setzen, auch wenn das Geschäft anspruchsvoll ist. Verwaltung und Geschäftsführung stellen sich dieser Herausforderung in einem hartumkämpften Markt auch in den kommenden Jahren.



**Ich kaufe im Prima ein,
weil ich dort Eier von Meilener
Bauern kaufen kann.**

Bilanz

per 31. Dezember 2021

	2021 CHF	2020 CHF
Aktiven		
Flüssige Mittel	514 124	444 909
Forderungen Lieferung und Leistung	1 315 806	1 424 613
Kontokorrent fenaco Genossenschaft	3 636 718	2 215 093
Übrige kurzfristige Forderungen	23 992	24 117
Warenvorräte	879 472	904 256
Aktive Rechnungsabgrenzungen	194 227	205 215
Umlaufvermögen	6 564 339	5 218 203
Darlehen und Finanzanlagen	875 413	875 413
Mobile Sachanlagen	819 004	303 005
Anlagen im Bau	6 161 609	3 119 080
Immobilie Sachanlagen	12 648 000	13 130 000
Anlagevermögen	20 504 026	17 427 498
Aktiven	27 068 365	22 645 701
Passiven		
Verbindlichkeiten Lieferung und Leistung	985 957	834 867
Übrige kurzfristige Verbindlichkeiten	36 970	74 529
Passive Rechnungsabgrenzungen	297 584	281 424
Kurzfristige Rückstellungen	44 758	123 071
Kurzfristiges Fremdkapital	1 365 269	1 313 891
Langfristige verzinsliche Finanzverbindlichkeiten	15 477 234	11 419 943
Langfristige Rückstellungen	3 922 759	3 858 759
Langfristiges Fremdkapital	19 399 993	15 278 702
Grundkapital	25 700	26 300
Gesetzliche Gewinnreserven	20 000	20 000
Freiwillige Gewinnreserven	6 000 000	5 690 000
Bilanzergebnis	257 403	316 808
Eigenkapital	6 303 103	6 053 108
Passiven	27 068 365	22 645 701

Erfolgsrechnung

1. Januar bis 31. Dezember 2021

	2021 CHF	2020 CHF
Warenverkauf	23 376 458	23 644 374
Warenaufwand	-18 569 457	-18 583 165
Bruttogewinn	4 807 001	5 061 209
Dienstleistungen	1 760 930	1 772 484
Betriebsertrag	6 567 931	6 833 693
Lohnaufwand	-2 886 245	-2 981 179
Sozialleistungen	-491 835	-485 926
Übriger Personalaufwand	-8 713	-58 524
Personalaufwand	-3 386 793	-3 525 629
Mietaufwand	-185 208	-190 221
Unterhalt und Reparaturen	-542 907	-546 174
Energieaufwand	-225 157	-231 119
Übriger Betriebsaufwand	-223 248	-230 594
Sachversicherungen, Abgaben	-52 421	-51 310
Verwaltungsaufwand	-371 905	-309 955
Werbe- und Verkaufsaufwand	-37 608	-23 955
Sonstiger Betriebsaufwand	-1 638 454	-1 583 328
Ergebnis vor Zinsen, Abschreibungen und Steuern (EBITDA)	1 542 684	1 724 736
Abschreibungen mobile Sachanlagen	-289 640	-126 700
Abschreibungen immobile Sachanlagen	-482 000	-518 000
Abschreibungen	-771 640	-644 700
Betriebsergebnis vor Zinsen und Steuern (EBIT)	771 044	1 080 036
Finanzaufwand	-195 177	-160 323
Finanzertrag	68 548	73 905
Betriebsergebnis vor Steuern (EBT)	644 415	993 618
Ausserordentlicher Aufwand	-350 000	-635 000
Ausserordentlicher Ertrag	20 000	30 000
Direkte Steuern	-63 820	-79 958
Statutarisches Ergebnis	250 595	308 660



**Ich kaufe im Prima ein,
weil Salat und Gemüse knackig
und frisch sind.**



**Wir kaufen im Prima ein,
weil es frisch und freundlich ist.**

Anhang zur Jahresrechnung 2021

Angaben über die in der Jahresrechnung angewandten Grundsätze

Allgemeiner Grundsatz

Buchführung und Rechnungslegung der Unternehmung erfolgen nach den Ausführungen des Standards «Finanzielle Führung Landi». Neben den gesetzlichen Bestimmungen ist dieser Standard mit den entsprechenden Vorgaben der Fenaco-Gruppe abgestimmt. Es ist zu berücksichtigen, dass die Möglichkeit zur Bildung und Auflösung von stillen Reserven wahrgenommen wird, um das stete Gedeihen des Unternehmens zu sichern.

Definition nahestehender Personen

Beteiligte: Aktionäre/Genossenschafter, die direkt oder indirekt 20 Prozent oder mehr an der Gesellschaft halten.

Beteiligungen: Gesellschaften, an welchen mindestens 20 Prozent direkt oder indirekt gehalten werden.

Fenaco-Gruppe: Gesellschaften, die von der Fenaco-Genossenschaft direkt oder indirekt gehalten werden.

Landi: Gesellschaften der Fenaco-Landi-Gruppe, die nicht von der Fenaco-Genossenschaft direkt oder indirekt kontrolliert werden.

Organe der Gesellschaft

Gegenüber Organen (Verwaltung, Geschäftsleitung, Revisionsstelle) bestehen keine Forderungen und Verbindlichkeiten, ausser solche, die im geschäftsüblichen Ausmass als Kunde und/oder Lieferant entstanden sind.

Anhang zur Jahresrechnung 2021

Angaben zu wesentlichen Bilanz- und Erfolgsrechnungspositionen

	2021 CHF	2020 CHF
Darlehen und Finanzanlagen		
Dritte	4 813	4 813
Fenaco-Gruppe	870 600	870 600
Total Darlehen und Finanzanlagen	875 413	875 413
Verbindlichkeiten aus Lieferungen und Leistungen		
Dritte	983 601	823 343
Fenaco-Gruppe	2 356	7 162
Landi	0	4 362
Total Verbindlichkeiten aus Lieferungen und Leistungen	985 957	834 867
Langfristige verzinsliche Verbindlichkeiten		
Dritte	15 477 234	11 419 943
Total langfristige verzinsliche Verbindlichkeiten	15 477 234	11 419 943
Fälligkeit in 1–5 Jahren	10 927 234	10 419 943
Fälligkeit nach 5 Jahren	4 550 000	1 000 000

Anhang zur Jahresrechnung 2021

	2021 CHF	2020 CHF
Gesetzliche Angaben nach Art. 959c Abs. 2 OR		
Anzahl Vollzeitstellen im Jahresdurchschnitt	über 10	über 10
	nicht über 250	nicht über 250
Leasingverbindlichkeiten und Verpflichtungen aus langfristigen Mietverhältnissen/Baurechten		
Verpflichtungen aus langfristigen Mietverhältnissen/Baurechten		
1–5 Jahre	444 603	622 190
über 5 Jahre	0	0
Total der Verpflichtungen aus langfristigen Mietverhältnissen/Baurechten	444 603	622 190
Die unter «Feste Mietverhältnisse/Baurechte» aufgeführten Verpflichtungen umfassen geschuldete Entgelte aus abgeschlossenen Miet- und Baurechtsverträgen über die gesamte Laufzeit.		
Arbeitgeber-Beitragsreserven Pensionskasse		
Guthaben per Bilanzstichtag	1 063 721	1 011 200
Davon noch nicht einbezahlt	50 000	275 000
Gesamtbetrag der zur Sicherung eigener Verbindlichkeiten verwendeten Aktiven sowie Aktiven unter Eigentumsvorbehalt		
Immobilie Sachanlagen	6 497 000	6 738 000
Erläuterungen zu ausserordentlichen, einmaligen oder periodenfremden Positionen der Erfolgsrechnung		
Ausserordentlicher Aufwand		
Bildung Arbeitgeberbeitragsreserven	50 000	275 000
Bildung Rückstellungen	300 000	360 000
Total ausserordentlicher Aufwand	350 000	635 000
Ausserordentlicher Ertrag		
Auflösung von Warenreserven	20 000	30 000
TOTAL ausserordentlicher Ertrag	20 000	30 000

Erläuterungen zur Jahresrechnung 2021

Erfolgsrechnung 2021

Der Handelsumsatz sank im Berichtsjahr leicht um 267'000 Franken oder 1.12 Prozent auf 23,37 Millionen Franken. Dieses Ergebnis ist auf die Corona Pandemie, die erhöhten Verkaufspreise für Treibstoff sowie der vierwöchigen Schliessung vom Prima Zumikon während dem Umbau zurückzuführen. Prima Halten und Uetikon konnten den Umsatz leicht steigern, die anderen Prima-Filialen verzeichneten einen Umsatzrückgang. Der Landi-Laden an der Gruebstrasse konnte an die Umsatzzahlen vom Vorjahr anknüpfen. An der Tankstelle in Herrliberg stieg der Treibstoff-Ausstoss um 317'000 Liter, der Umsatz um rund 1 Million Franken, was mit höheren Verkaufspreisen zusammenhängt.

Der Betriebsertrag 2021 von 6,56 Millionen Franken ermöglichte es, die betriebsnotwendigen Abschreibungen zu tätigen. Gesamthaft verbleibt ein Ergebnis vor Steuern (EBT) von 644'415 Franken. Nach Berücksichtigung von Steuern, Rückstellungen und Warenreserven-Auflösung resultiert ein Unternehmensgewinn von 250'595 Franken. Dieses Ergebnis ermöglicht zudem, der Generalversammlung eine Zuweisung an die Reserven von 250'000 Franken vorzuschlagen.

Personalaufwand

Beim Personalaufwand sind die Auswirkungen der Pandemie rückläufig. Der Aufwand ist gegenüber dem Vorjahr um 139 000 Franken auf 3,38 Millionen Franken gesunken. Im Verhältnis zum Umsatz ist der Lohnaufwand leicht gesunken. Gegenüber dem Betriebsertrag beläuft sich der Personalaufwand unverändert auf 51,6 Prozent. In den Kosten sind nebst den Bruttolöhnen auch die Arbeitgeberbeiträge an die Sozialeinrichtungen sowie Abgrenzungen von Ferien- und Überzeitguthaben enthalten.

Mietaufwand

In der Aufwandposition sind die Mietkosten für die Prima-Läden Tobel, Uetikon und Zumikon enthalten.

Unterhalt, Reparaturen und Ersatz

Die Position enthält Aufwendungen für den Unterhalt und die Reparaturen an Immobilien, Einrichtungen, Tankstelle und Fahrzeuge.

Energieaufwand und Entsorgung

In diesen Aufwendungen sind Strom, Wasser, Heizung und Entsorgung enthalten.

Werbung

Darunter fallen Inserate, Werbedrucksachen, Unterstützungen von Vereinen, Kultur, Sport und die Aufwendungen für Ausstellungen sowie Kundenanlässe.

Abschreibungen

Es wurden insgesamt Abschreibungen auf dem mobilen Anlagevermögen und den Immobilien von rund 771 000 Franken getätigt. Das sind 35,36 Prozent auf dem mobilen Anlagevermögen und 3,81 Prozent auf den Immobilien.

Bilanz per 31. Dezember 2021

Die Bilanzsumme stieg im Berichtsjahr um 4,42 Millionen Franken und beträgt 27,06 Millionen Franken. In den Aktiven stieg das Umlaufvermögen unter anderem als Folge des höheren Guthabens auf dem Kontokorrent fenaco. Das Anlagevermögen wird um 3,07 Millionen Franken höher ausgewiesen. Dieses beinhaltet, u.a. die Anlagen im Bau wie den Ersatzbau in Feldmeilen.

Das Eigenkapital wird u.a., dank dem erzielten Reingewinn gegenüber dem Vorjahr, um 250 000 Franken höher ausgewiesen. Der Anlagedeckungsgrad 2 beträgt 125,3 Prozent, womit das Anlagevermögen ausreichend mit langfristigem Fremdkapital und Eigenkapital finanziert ist.

Die Liquiditätslage ist mit einem Liquiditätsgrad 3 von 481 Prozent solid. Das Umlaufvermögen von 6,564 Millionen Franken übersteigt die kurzfristigen Verbindlichkeiten. Das ausgewiesene Eigenkapital der Finanzbuchhaltung beträgt, gemessen an der Bilanzsumme, 23,28 Prozent (Vorjahr 26,73 Prozent). Unter Berücksichtigung der stillen Reserven ergibt sich ein weit höherer Eigenfinanzierungsgrad.

Verwendung des Bilanzergebnisses

Die Verwaltung beschloss am 7. März 2022 der Generalversammlung folgende Verwendung des Bilanzgewinnes zu beantragen:

Gewinnverwendung**Antrag der Verwaltung:**

	31.12.2021 CHF	31.12.2020 CHF
Vortrag vom Vorjahr	6 808	8 148
Statutarisches Ergebnis	250 595	308 660
Bilanzergebnis	257 403	316 808
Zuweisung an freiwillige Gewinnreserven	-250 000	-310 000
Vortrag auf neue Rechnung	7 403	6 808



Tel. +41 31 327 17 17
Fax +41 31 327 17 38
www.bdo.ch

BDO AG
Hodlerstrasse 5
3001 Bern

Bericht der Revisionsstelle zur eingeschränkten Revision

an die Generalversammlung der

LANDI Mittlerer Zürisee, Genossenschaft, Meilen

Als Revisionsstelle haben wir die Jahresrechnung (Bilanz, Erfolgsrechnung und Anhang) der LANDI Mittlerer Zürisee, Genossenschaft für das am 31. Dezember 2021 abgeschlossene Geschäftsjahr geprüft.

Für die Jahresrechnung ist der Verwaltungsrat bzw. die Verwaltung verantwortlich, während unsere Aufgabe darin besteht, die Jahresrechnung zu prüfen. Wir bestätigen, dass wir die gesetzlichen Anforderungen hinsichtlich Zulassung und Unabhängigkeit erfüllen.

Unsere Revision erfolgte nach dem Schweizer Standard zur Eingeschränkten Revision. Danach ist diese Revision so zu planen und durchzuführen, dass wesentliche Fehlaussagen in der Jahresrechnung erkannt werden. Eine eingeschränkte Revision umfasst hauptsächlich Befragungen und analytische Prüfungshandlungen sowie den Umständen angemessene Detailprüfungen der beim geprüften Unternehmen vorhandenen Unterlagen. Dagegen sind Prüfungen der betrieblichen Abläufe und des internen Kontrollsystems sowie Befragungen und weitere Prüfungshandlungen zur Aufdeckung deliktischer Handlungen oder anderer Gesetzesverstösse nicht Bestandteil dieser Revision.

Bei unserer Revision sind wir nicht auf Sachverhalte gestossen, aus denen wir schliessen müssten, dass die Jahresrechnung sowie der Antrag über die Verwendung des Bilanzgewinns nicht Gesetz und Statuten entsprechen.

Bern, 2. März 2022

BDO AG

Thomas Bigler

Leitender Revisor
Zugelassener Revisionsexperte

Sibylle Schmid

Zugelassene Revisionsexpertin



**Wir kaufen im Prima ein,
wegen dem vielseitigen Sortiment.**

