

Rapport de gestion 2020



Sommaire

Direction et organisation	
Avant-propos du Président	3
Plan directeur	4
Organes	5
Organigramme	5
Rapport annuel	
L'année en bref	6
Evolution du chiffre d'affaires	8
Marche des affaires	10
Personnel	14
Evaluation des risques	14
Perspectives d'avenir	14
Rapport financier	
Bilan	15
Compte de pertes et profits	16
Tableau de flux de trésorerie	17
Annexe aux comptes annuels	18
Commentaires sur les comptes	20
Utilisation du résultat au bilan	21
Rapport de l'organe de révision	22
Vaud céréales SA : rapport et comptes	23

Avant-propos du Président

Il y a une année, alors que nous étions réunis autour d'une « table de menteurs », et à l'heure de se souhaiter les meilleurs vœux pour 2020, une voix m'a soufflé : « Attention, c'est une année à 13 lunes », sous-entendu, sujette aux catastrophes naturelles.

Comme moi, cette personne était certainement à mille lieues d'imaginer cette pandémie du coronavirus qui a paralysé la planète entière. Le quotidien est soudainement devenu exceptionnel pour bon nombre d'entre nous. Ceux qui nourrissent et ceux qui soignent le monde se sont, tout aussi soudainement, retrouvés aux premières loges.

Il est encore bien trop tôt pour en tirer une leçon, mais ce qui est certain, c'est que le métier de paysan reste et restera une valeur sûre. Matin midi et soir, l'humain aura toujours besoin de se nourrir.

Cette année 2020 aura été particulière pour notre coopérative également. Les activités se sont ralenties mais jamais arrêtées. Les règles imposées au niveau cantonal, puis fédéral ont été scrupuleusement respectées et mises en application avec l'appui de notre maison mère.

C'est pourquoi, au nom du Conseil d'administration, je tiens à remercier sincèrement la Direction, les cadres ainsi que toutes les collaboratrices et collaborateurs de LANDI La Côte pour l'effort soutenu et consenti tout au long de cette année particulièrement compliquée. Les activités professionnelles et sociales ont été fortement impactées, sans sortie, sans rencontre, sans petite fête et dans une ambiance parfois tendue.

Malgré tout, grâce à vous et à votre faculté d'adaptation, le résultat de l'exercice 2020 se révèle plus que satisfaisant. MERCI.

En parcourant ce rapport de gestion vous en découvrirez les détails. Après une première séance en février dite « normale », le Conseil d'administration a adapté ses rencontres aux directives en vigueur. Ainsi, le Conseil a tenu sa deuxième séance par correspondance. Il en a été de même pour l'Assemblée générale. Les trois séances suivantes ont eu lieu en présentiel et nous ont permis de suivre la marche des affaires de notre coopérative.

Les 3 points marquants de cette année 2020 sont :

- La réalisation du site de Perroy dont le premier coup de pioche a été donné le 6 juillet 2020 et qui a ouvert le 21 janvier 2021, conformément au planning prévu et à notre entière satisfaction. Malheureusement les contraintes sanitaires du moment nous empêchent de l'inaugurer comme prévu.
- Le transfert des activités des centres collecteurs à Vaud Céréales SA, société fille de LANDI Nord vaudois Venoge SA et de LANDI La Côte SA.
- La remise des activités administratives liées à la commercialisation des produits APPNAL à l'unité Produits du sol de fenaco.

Ces deux derniers points ayant une influence sur la baisse de notre chiffre d'affaires, la Direction a été restructurée. Ainsi, après le départ de David Herminjard de LANDI La Côte, pour prendre un poste de collaborateur technico-commercial auprès du secteur de la protection des plantes à Moudon, c'est Jean-Marc Chollet, notre Directeur, qui assume la responsabilité du DAS Agro.

La page de l'année 2020 étant tournée, 2021 s'annonce comme un défi pour l'agriculture suisse. Le résultat de la votation sur les initiatives « phytos », en juin 2021, décidera de l'agriculture de demain. Les titres de ces initiatives sont accrocheurs, pourtant ces dernières sont beaucoup trop extrêmes pour les accepter telles quelles. Le débat s'annonce émotionnel et nuls autres que les paysans sont crédibles et capables de faire passer un message objectif. Je ne peux que vous encourager à le mettre en pratique dans votre entourage et dans un esprit de solidarité paysanne. Je ne saurais clore ce mot du Président sans remercier mes collègues du Conseil d'administration pour leur engagement et leur soutien ainsi que pour la bonne ambiance qui règne lors de nos séances. Merci à vous, les sociétaires de notre coopérative, pour la confiance témoignée. Je souhaite vivement pouvoir vous rencontrer en chair et en os lors de notre prochaine Assemblée générale.

Meilleurs vœux de bonheur, bonne santé et courage pour affronter positivement cette année 2021.



Hector Chambaz

*Hector Chambaz
Président du Conseil d'administration*

Principes de base

L'agriculture fournit une contribution importante à la sécurité alimentaire ainsi qu'au maintien et à la gestion de notre espace de vie.

La base de la compétitivité de l'agriculture suisse est une production qui promeut les produits de proximité, conforme à la demande du marché et durable.

En tant que coopérative bien ancrée au niveau régional, la LANDI s'oriente selon les besoins de ses membres, pour la plupart des paysannes et des paysans en activité.

But

La LANDI soutient – en commun accord avec fenaco – les agricultrices et les agriculteurs dans le développement économique de leur entreprise.

Prestations sur le marché

Nous sommes présents dans la région de « La Côte Lémanique », avec les sites d'Eysins, de Perroy, de Busy-Chardonney et de Lonay et sommes organisés en trois domaines d'activité stratégique (DAS):

Domaine d'activité stratégique « Agro »

Avec le DAS « Agro », nous proposons aux agriculteurs, arboriculteurs et viticulteurs un assortiment complet de moyens de production, tels que des aliments fourragers, des substances nutritives pour les végétaux, des produits de soins aux plantes et des semences.

Grâce à notre position sur le marché, nous sommes à même de proposer continuellement une gamme de produits appropriée, de haute qualité et à un prix avantageux. Nous conseillons les professionnels dans toutes les branches de production.

Détenue à parts égales avec LANDI Nord Vaudois-Venoge, notre société fille Vaud Céréales SA, assure la prise en charge des céréales de nos producteurs.

Domaine d'activité stratégique « Commerce de détail »

Avec le DAS « Commerce de détail », nous permettons à nos clients d'acheter près de chez eux et en toute confiance les produits de consommation dont ils ont besoin. Nous proposons les produits élaborés par les agriculteurs sous les marques « Naturellement de la ferme » et « Naturellement des vigneron ».

Au magasin LANDI et au TopShop, nous servons nos clients dans une atmosphère agréable et conviviale.

Domaine d'activité stratégique « Energie »

Dans le DAS « Energie », nous vendons divers carburants de qualité éprouvée via nos stations-service AGROLA. Nous promovons le développement d'installations

photovoltaïques chez notre clientèle et souhaitons installer des stations de recharge pour les véhicules électriques.

Collaborateurs et principes de conduite

Nous travaillons avec des règles de collaboration claires et nous vivons nos principes de conduite. Nous créons ainsi une atmosphère de confiance et de partenariat et nous exprimons la reconnaissance. Nous dirigeons en fixant des objectifs et en déléguant des tâches, des compétences et des responsabilités. Nous sommes orientés solutions et nous nous adaptons aux diverses situations.

Nous offrons des conditions d'engagement adaptées aux prescriptions de travail des différents secteurs dans lesquelles nous sommes actifs.

Nous encourageons personnellement chacun de nos collaborateurs et nous leur permettons de s'impliquer activement.

Gestion des ressources financières

Nos ressources financières sont utilisées exclusivement pour le développement de l'entreprise.

Nous travaillons selon les critères de gestion de fenaco, notre actionnaire principal, ainsi que ceux du groupe fenaco-LANDI.

Principes d'organisation

Nous travaillons dans une organisation basée sur les domaines d'activités stratégiques (DAS).

Nous exploitons de manière cohérente les avantages potentiels au sein du groupe fenaco-LANDI, nous évitons les doublons et utilisons les ressources de manière ciblée.

Principes d'entreprise

Notre entreprise est basée sur le principe de la fidélité envers les clients, les fournisseurs, les employés et le public. Nous sommes loyaux, fiables et mettons toujours le client au centre de nos préoccupations. Bien que nous soyons une société anonyme, notre mode de fonctionnement est celui d'une coopérative.

Principes de développement durable

Nous organisons nos activités commerciales de façon durable sur les plans économiques, sociaux et écologiques.

Principes d'information

Nous informons en temps utile, de manière claire et franche, à l'interne et à l'externe.

Organes et organigramme

Assemblée générale (568 membres)

Conseil d'administration

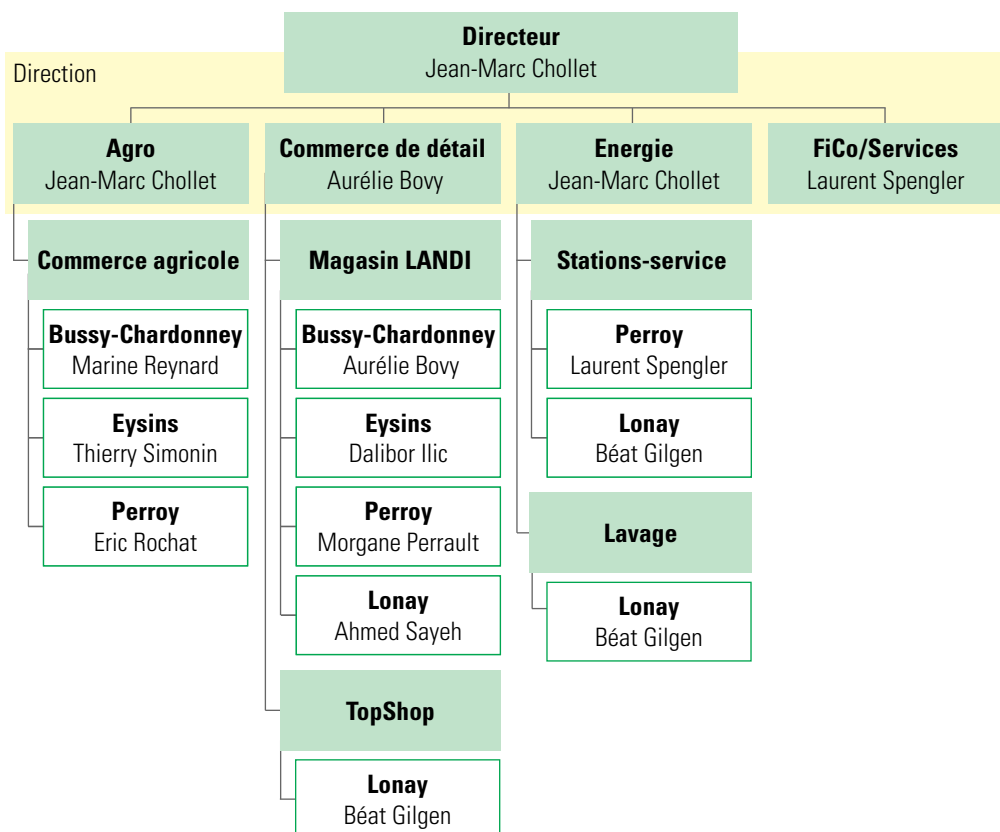
Hector Chambaz, Duillier	Président
Laurent Schmid, Villars-sous-Yens	Vice-président
Michel Bachelard, Denens	Membre du Conseil
Samuel Baumgartner, Nyon	Membre du conseil
Jean-Michel Dufour, Gilly	Membre du conseil
Geneviève Gassmann, Murist	Membre du conseil
Philippe Conus, Ursy	Membre du conseil
Cédric Roch, Le Châtelard	Membre du conseil

Direction

Jean-Marc Chollet	Directeur, Responsable DAS Agro
Aurélie Bovy	Responsable DAS Commerce de détail
Laurent Spengler	Responsable Finances et Controlling

Organe de révision

BDO AG, Berne





Jean-Marc Chollet

L'année en bref

Mesdames, Messieurs, Cher(ère)s Actionnaires, la direction a le plaisir de vous présenter le 9^e rapport de gestion de LANDI La Côte SA.

L'année 2020 restera gravée dans nos mémoires en raison de l'incroyable pandémie qui est venue bouleverser nos vies ainsi que notre système économique, comme personne ne pouvait ou n'aurait osé l'imaginer. Il a fallu prendre des décisions rapides, soutenir, conforter et motiver les collaborateurs qui devaient rester au front, adapter nos méthodes de travail, faire face à l'absence du personnel malade ou en quarantaine et réussir tout de même à faire avancer les projets.

Au moment d'écrire ces lignes nous pouvons nous estimer chanceux, car sur les quelques 80 collaboratrices et collaborateurs seules 6 personnes ont été atteintes par le virus et heureusement sans graves conséquences.

J'aimerais relever les formidables efforts réalisés par tous les collaborateurs au cours de cette année sans précédent. Ils ont dû continuer à travailler et à rester exposés au danger alors que toutes les autres activités étaient stoppées. Grâce à leur dévouement et à leur flexibilité, un incroyable élan de solidarité s'est rapidement installé. Il nous a permis de gérer cette situation sans précédent et de toujours trouver des solutions pour nous adapter à l'évolution de la crise.

2020 aura également été une année charnière au niveau de la structure de LANDI La Côte. En effet, deux

importants secteurs d'activité ont été transférés dans d'autres entreprises du groupe fenaco, il s'agit :

1. des centres collecteurs de céréales qui ont été transférés dans la nouvelle société Vaud Céréales SA, qui appartient à parts égales à LANDI Nord vaudois Venoge SA et à LANDI La Côte SA ;
2. de la reprise, par l'unité Produits du sol de fenaco, des activités administratives liées à la production ainsi qu'à la commercialisation des pommes de terre Premium de l'APPNAL. En effet, l'évolution des systèmes informatiques, ainsi que la diminution du nombre de conditionneurs de ces produits, ont permis à une grande simplification administrative.

Ces deux changements ont une répercussion significative sur nos résultats puisqu'elles représentaient un chiffre d'affaires d'environ CHF 25 millions.

Les ventes totales de marchandises se sont élevées à KCHF 52 249, soit une diminution de 28,5%.

La répartition par domaines d'activités stratégiques (DAS) est la suivante : Commerce Agro KCHF 17 054 (-5,9%), Commerce de détail KCHF 27 286 (+9,2%) et Energie KCHF 4889 (-18,9%).

Nous sommes très satisfaits de ce résultat qui, malgré les apparences, peut être qualifié de bon. Vous trouverez les explications détaillées et par secteurs d'activités dans les prochaines pages.

Pour terminer, j'adresse mes remerciements à vous, cher(ère)s Actionnaires et cher(ère)s Client(e)s, pour votre fidélité et votre confiance renouvelée.



Vue Sud-Ouest du nouveau bâtiment de Perroy

Les projets

Le grand projet de 2020 a été le renouvellement du site de Perroy dont la première planification avait débuté en 2015. Après une braderie organisée pour vendre un maximum d'articles, nous avons fermé définitivement le site le 23 mai. La dernière semaine du mois n'a pas été de trop pour vider totalement les locaux car les travaux de démolition débutaient le 1^{er} juin.

La découverte de terre polluée sur le terrain que nous avons acquis a nécessité diverses démarches d'analyses qui ont mis à mal le planning et occasionné un retard du début des travaux de génie civil. Néanmoins, grâce à l'excellente collaboration entre le maître de l'ouvrage, le responsable du chantier et les différentes entreprises, l'objectif fixé, c'est-à-dire l'ouverture des nouveaux locaux pour le 21 janvier 2021, a été atteint. Il n'aura fallu que 7,5 mois de travaux pour concrétiser ce projet. Malheureusement, les restrictions sanitaires dues à la résurgence de la pandémie ne nous ont pas permis d'organiser l'inauguration prévue pour ces nouveaux locaux. Long de 50 m, large de 39 m, ce bâtiment se compose d'une surface de vente de 1115 m² pour le magasin, comprenant un espace de vente intérieur et un espace de vente extérieur, couvert et fermé. On y trouve un assortiment attrayant de près de 7000 articles.

Le magasin est complété d'une halle dépôt de 420 m², pour 450 places palettes, utilisée pour le stock du magasin ainsi que pour le dépôt-vente Agro qui fournit les intrants aux agriculteurs, vignerons et arboriculteurs

de la région. Cette nouvelle LANDI frappe par ses couleurs et son architecture, où le bois est un élément très présent, qui reflète l'origine rurale de la tradition LANDI. 380 m³ de bois ont été utilisés selon notre devise « construire durablement avec du bois suisse ».



Durant le mois de septembre, nous avons construit une installation photovoltaïque sur une partie de la toiture de notre site de Lonay. Avec une puissance de 109,55 kWp, elle produira quelques 120 000 kWh par an, ce qui représentera plus du tiers de notre consommation annuelle d'énergie. La part de l'autoconsommation sera excellente puisqu'elle avoisinera le 90% de la production totale de l'installation.

Jean-Marc Chollet
Directeur

Chiffres clés

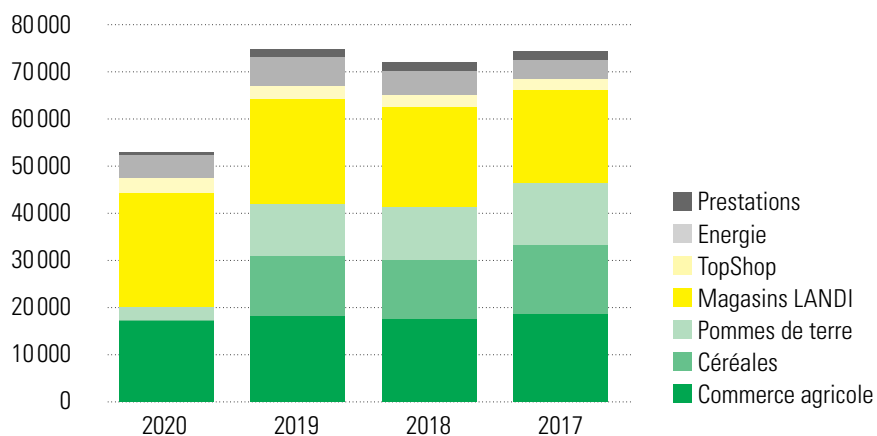
	2020	2019	2018	2017
	KCHF	KCHF	KCHF	KCHF
Ventes marchandises	52 139	72 619	69 853	72 115
Prestations de services	559	1 826	1 740	1 787
Chiffre d'affaires net	52 698	74 445	71 593	73 902
Résultat avant intérêts et impôts (EBIT)	813	624	474	409
Résultat statutaire	1 006	577	446	374
Amortissements en				
Immobilisations corporelles	311	871	949	975
Actifs circulants	7 141	9 946	8 427	11 617
Fonds étrangers CT	1 906	6 433	6 251	8 923
Degré de liquidité III	374,7	154,6	134,8	130,2
Fonds propres	5 652	4 647	4 069	3 623
Total du Bilan	11 407	14 917	13 610	16 892
Taux d'autofinancement	49,5%	31,2	29,9%	21,4%
Nombre de collaborateurs	82	82	79	77

Evolution du chiffre d'affaires

L'évolution du chiffre d'affaires de notre LANDI s'illustre comme suit :

	2020 KCHF	2019 KCHF
Agro		
Commerce agricole	17 108	18 121
Céréales	300	12 718
Pommes de terre	2 720	11 175
Commerce de détail		
Magasin LANDI	24 091	22 132
TopShop	3 199	2 863
Energie		
Stations-service	4 889	6 028
Prestations de services		
Centres collecteurs	35	1 477
Stations de lavage	119	137
Bureau de poste	51	42
Autres prestations de services	191	7
Immobilier	10	12
Véhicules	83	91
Administration	70	60
Chiffre d'affaires brut	52 866	74 863
Diminution des produits	-168	-418
Chiffre d'affaires net	52 698	74 445

Evolution du chiffre d'affaires





Entrée du nouveau magasin de Perroy



Garden du nouveau magasin de Perroy



Jean-Marc Chollet

Le secteur Agro

L'année 2020 a été une des plus chaudes depuis longtemps. L'hiver relativement sec et exceptionnellement doux et le manque de précipitations du printemps ont fait craindre des problèmes de sécheresse. Heureusement, les pluies sont revenues début mai, non pas en grosses quantités, mais de façon régulières. Au mois d'avril, les quelques matinées avec des températures négatives ont provoqué une mauvaise nouaison dans passablement de vignobles. Les heures d'ensoleillement, nettement supérieures à la moyenne, ont eu un impact bénéfique sur toutes les cultures. Les récoltes de céréales et d'oléagineux ont été supérieures aux attentes, tout comme celles des fruits et des pommes de terre. En revanche, l'année a été sombre pour les betteraves sucrières. La majeure partie des cultures ont été atteintes de jaunisse virale qui limite le développement, autant de la taille des racines que du taux de sucre. Les pertes avoisinent très souvent les 50%.

Production végétale :

Le secteur des semences est sensiblement impacté par le transfert des activités liées à APPNAL. Nous perdons les chiffres des ventes des plants de pommes de terre Premium de l'automne 2020 (KCHF -808). D'autre part, le confinement du printemps a péjoré les ventes aux paysagistes, soit les semences de gazon, les gazons de plaquage, ainsi que les terreaux. Par contre, les marchés de semences de maïs, de céréales fourragères

et panifiables, ont fortement augmenté (de +15,5% à +22%). Ceci est dû d'une part grâce à une très bonne prospection de nos conseillers de vente et d'autre part, au fait que la forte pluviométrie de l'automne 2019 a reporté des semis de blé sur le printemps 2020.

Les ventes d'engrais azotés sont en légère augmentation. En revanche, les prix de la campagne d'automne étaient très bas. On note un tassement dans les ventes de PK, NPK et engrais calciques.

Au niveau des produits phytosanitaires l'augmentation (+2,6%) provient d'une plus forte pression des insectes nuisibles ainsi que des maladies fongiques, due à la météo pluvieuse des mois de juin et de fin juillet-début août. Il faut noter encore une fois une diminution des herbicides, de plus en plus remplacés par le travail du sol que ce soit dans la viticulture ou les grandes cultures. On peut saluer également l'augmentation de 24% de produits Bio-techniques.

Production animale :

La bonne récolte des fourrages du printemps, ainsi que les réserves de l'année précédente, ont nécessité nettement moins de compléments de pellets de luzerne et autres. Les ventes de poudre de lait sont stables alors que celles des minéraux sont en léger recul. Suite au départ d'un conseiller technique UFA reconnu et très apprécié, certains clients d'aliments bovins ont changé de fournisseur. De plus, un gros client a cessé la production. La représentation sur le



Balles rondes de regain

terrain reste importante. D'ailleurs, grâce aux conseils avisés de nos collaborateurs nous avons pu maintenir nos parts de marché. Les nouvelles gammes d'aliments chevaux, AGROBS et St-Hippolyt, rencontrent un franc succès auprès de notre clientèle. Enfin, depuis le début de la pandémie, on note une très belle augmentation des ventes d'aliments pour petits animaux (volailles, lapins etc.).

Autres marchés :

Les hivers de moins en moins rigoureux font fondre comme neige au soleil nos ventes de sels d'hiver (-63%), alors que les sels adoucisseurs et alimentaires sont en hausse.

Très belles ventes également dans le matériel Vignes et Vergers pour les renouvellements des cultures. Un nouveau piquet métallique pour l'arboriculture, adapté à la pose de filets anti-grêle, très solide et pouvant être utilisé pour plusieurs cultures successives, est venu compléter notre assortiment.

Excellente année pour les apiculteurs qui ont pu extraire de belles récoltes autant au printemps qu'en été. La vente de films et filets fluctue en fonction des stocks chez les entreprises de travaux agricoles.

Céréales :

En page 23 et suivantes vous trouverez un rapport sur l'activité de Vaud Céréales SA, ainsi que les comptes 2020.

Jean-Marc Chollet
Responsable DAS Agro

Energie

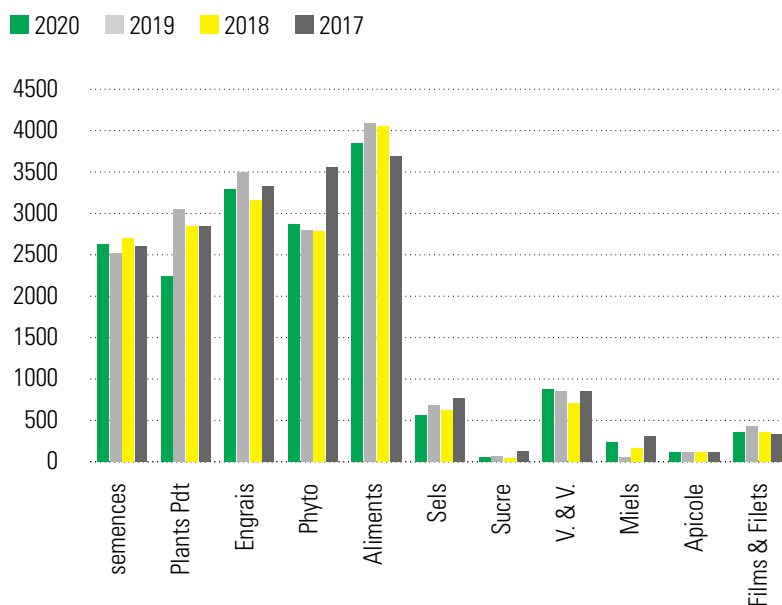
Le secteur de notre entreprise le plus touché par la pandémie est incontestablement celui de l'énergie. En effet, la forte diminution des déplacements suite à l'augmentation du télé-travail lors des semi-confinements a eu une influence très négative sur nos ventes de carburant (-18,9%). Cet effet a été amplifié par les prix moyens des carburants qui étaient nettement plus bas de ceux de 2019.

Au niveau des litres vendus, la station AGOLA de Lonay accuse une baisse de 14%, alors que celle de Perroy, qui était en forte progression suite au renouvellement des colonnes, a été stoppée dans son élan et termine avec une légère progression de 1,8%.

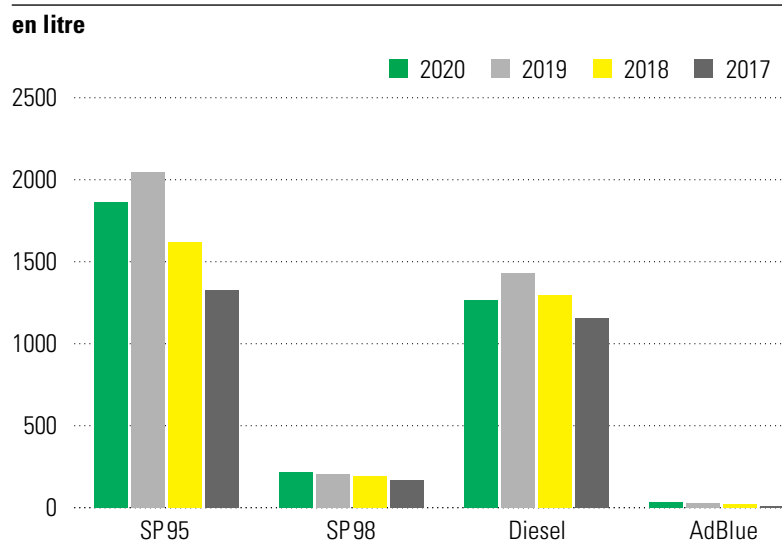
Les prestations liées à la station de lavage diminuent de 13,1%, d'une part à cause de la fermeture des installations pendant plus d'un mois, suite aux mesures ordonnées par l'OFSP pour lutter contre la pandémie et d'autre part, à cause de la diminution des déplacements induite par le semi-confinement.

Jean-Marc Chollet, Directeur

Evolution du chiffre d'affaires Agro



Evolution des ventes de carburants



Rapport annuel



Aurélie Bovy

Le Commerce de détail

Après un début d'année où les ventes affichaient de belles progressions, l'arrivée, en mars, du coronavirus a créé des situations inédites de tension, de crainte et d'incompréhension. Le début de la crise fût particulièrement pénible pour tous les collaborateurs qui, en plus de la peur du virus, devaient affronter des clients parfois paniqués ou qui ne comprenaient pas les restrictions que nous devons appliquer. Dès que les premières mesures de confinement furent édictées par le Conseil fédéral, nous avons fermé nos magasins pendant trois jours afin d'achalander nos rayons qui avaient été « dévalisés » et isoler les assortiments non essentiels. Nous avons également mis en place le concept du e-commerce « Click & Collect » selon les directives fédérales. De mi-mars à mi-mai, nous n'avons vendu qu'un assortiment restreint aux produits de première nécessité.

Le secteur vert (plantons, plantes, etc.) est celui qui a été le plus impacté car nos rayons étaient pleins de marchandises que nous avons finalement dû jeter. Au contraire, l'assortiment de produits frais, essentiellement les produits « Naturellement de la ferme » et de l'alimentation humaine, ont connu de très fortes augmentations (environ +50% sur l'année). Un grand merci à nos fournisseurs d'avoir pu suivre le rythme très élevé de nos commandes.

La fermeture temporaire des frontières a également eu une répercussion très positive sur l'affluence dans nos magasins. Cela a même permis à une certaine clientèle de renouer avec des achats en Suisse. Les paniers moyens par client, qui étaient relativement stables depuis des années, ont connu une progression de 12 à 17% selon les sites. Le chiffre d'affaires total de nos magasins a augmenté de 8,9%, malgré la fermeture définitive, le 23 mai, du magasin de Perroy qui a été ensuite démoli pour laisser la place à de nouveaux locaux modernes, fonctionnels et nettement plus spacieux. Les trop rares journées spéciales que nous avons pu organiser en 2020, comme celles de « Naturellement de la ferme », du Téléthon, du marché de Noël et de la vente de sapin de Noël ont tout de même permis d'atteindre les objectifs fixés.

Le TopShop réalise une augmentation des ventes de 11,7%. Sachant que le coin café a dû fermer dès l'apparition de la pandémie et qu'il n'a jamais pu rouvrir, nous sommes très satisfaits de ce résultat. L'élargissement de l'assortiment boulangerie et produits frais a fortement contribué à l'augmentation des ventes pendant le confinement.

Le chiffre d'affaires global du commerce de détail se monte à KCHF 27 290 soit une augmentation de 9,2% par rapport à 2019.



Une partie des collaborateurs du magasin d'Eysins.

L'e-commerce

Tout notre assortiment est disponible sur le site internet www.landi.ch. La crise du coronavirus a fait progresser très fortement les ventes en ligne. Au début du semi-confinement du printemps dernier, nous avons modifié le fonctionnement du « Click & Collect ». En effet, l'ordonnance de l'OFSP exigeait que le retrait des marchandises commandées se fasse sans pénétrer dans les magasins. Il a fallu trouver et adapter des circuits propres à chaque site. Le nombre de commandes en ligne oscillait entre 200 et 300 par jour. Le week-end de Pâques a connu un record avec une moyenne de 650 commandes journalières par magasins. La gestion de ce concept de vente a été un véritable défi. Nous avons assez rapidement été débordés car nos structures n'étaient pas adaptées pour de telles quantités de vente en ligne. Dès la fin du semi-confinement et donc de la réouverture à la vente de tout notre assortiment, les ventes par e-commerce sont revenues dans des proportions gérables.

Les diverses mesures prises afin de respecter les règles d'hygiène ont nécessité de renforcer nos équipes de collaborateurs sur tous les sites.

La braderie de Perroy

Avant la fermeture du site de Perroy, nous avons organisé une grande braderie dans le hangar à l'est du bâtiment ainsi que dans la cour extérieure adjacente. Cela a permis à une très large clientèle de bénéficier de très bons prix sur de nombreux articles en liquidation.

Facebook/Instagram

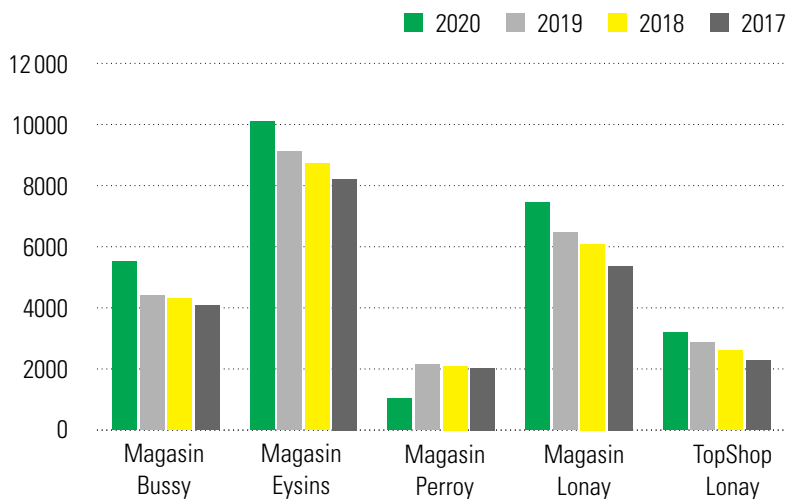
En 2020, la mise en place de nos pages Facebook et Instagram a été un véritable succès. Les montages photographiques ou vidéos, mis régulièrement en ligne, ont permis de présenter quelques producteurs régionaux ainsi que leurs produits et de dévoiler certaines gammes de nos articles de façon ludique. Nous vous invitons à nous suivre et à interagir avec nous par le biais de ces plateformes.

Remerciements

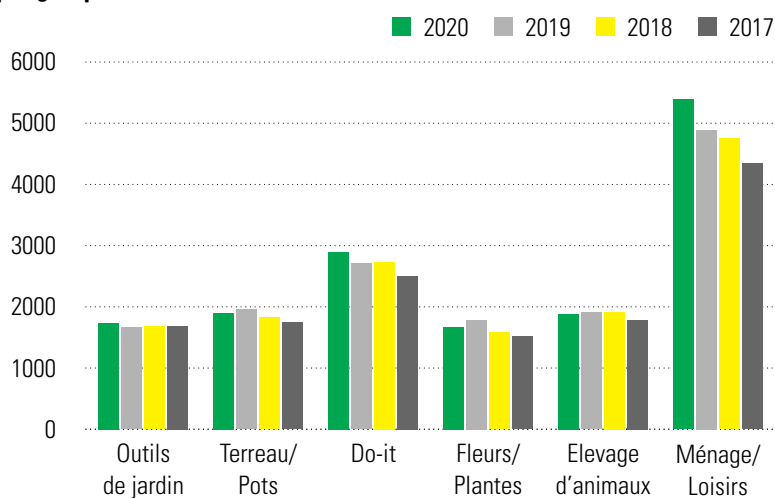
Un immense merci à toutes nos collaboratrices et à tous nos collaborateurs pour leur engagement et leur professionnalisme, leur flexibilité et leur élan de solidarité durant cette année très compliquée. Ils ont donné le meilleur d'eux-mêmes afin de répondre aux demandes des clients et de continuer à les fidéliser, tout en gardant leur esprit d'équipe et leur motivation. Au plaisir de vous rencontrer dans nos magasins ou notre TopShop. Prenez soin de vous.

Aurélie Bovy
Responsable du DAS Commerce de détail

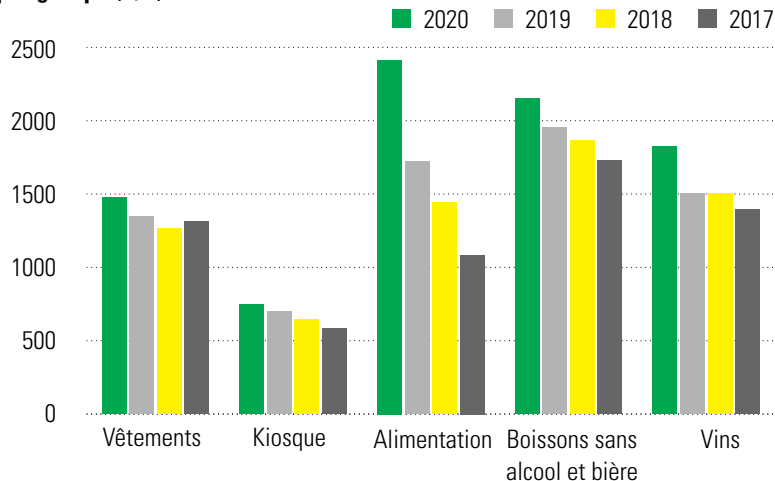
Chiffre d'affaires du commerce de détail en KCHF



Chiffre d'affaires du commerce de détail par groupe (1/2) en KCHF



Chiffre d'affaires du commerce de détail par groupe (2/2) en KCHF



Personnel

	2020	2019
• Nombre de collaborateurs	82	82
• Nombre d'unités à plein temps	67	67
• Apprentis	3	2
• Nombre de femmes	32	35
• Age moyen	41 ans	41 ans

Evaluations des risques

LANDI La Côte SA est intégrée dans le système de gestion des risques du groupe fenaco-LANDI. La société saisit et évalue au cours d'un processus annuel les risques majeurs, définit des mesures et en assure l'application. La mise en œuvre du processus, en concordance avec les standards définis par le groupe fenaco-LANDI, est coordonnée par un responsable de la gestion des risques.

Perspectives d'avenir

Une étude afin de réaménager l'intérieur du magasin de Bussy-Chardonney est à bout touchant. Il s'agit d'adapter la disposition des gondoles ainsi que le visuel, afin de correspondre au dernier Concept 2.0 qui caractérise les nouveaux magasins LANDI. Les travaux devraient débiter au mois de juin 2021 et durer environ 1,5 mois.

Sur le site de Lonay nous installerons durant cette année une borne de recharge rapide pour véhicules électriques. Deux places de recharge seront disposées sous un couvert qui sera construit en face du TopShop.

Jean-Marc Chollet
Directeur



Moissons d'un champs de blé.

Bilan

	31.12.2020	31.12.2019
	Fr.	Fr.
Liquidités	146'930	231'463
Créances de ventes de biens et de prestations	2'543'334	5'177'466
Autres créances à court terme	287'956	138'949
Stocks de marchandises	4'150'975	4'390'670
Actifs de régularisation	12'003	7'505
Actifs circulants	7'141'198	9'946'053
Prêts et immobilisations financières	2'970'200	2'990'600
Participations	250'000	0
Immobilisations corporelles mobilières	751'662	1'980'000
Immobilisations en construction	293'645	0
Actifs immobilisés	4'265'507	4'970'600
Actifs	11'406'705	14'916'653
Dettes d'achats de biens et de prestations	488'267	3'611'905
Compte courant fenaco (portant intérêt)	41'138	1'442'848
Dettes à court terme portant intérêt	500'000	500'000
Autres dettes à court terme	65'806	88'846
Passifs de régularisation	746'109	703'700
Provisions à court terme	64'910	85'274
Fonds étrangers à court terme	1'906'230	6'432'573
Dettes à long terme portant intérêt	3'500'000	3'500'000
Provisions à long terme	348'140	337'454
Fonds étrangers à long terme	3'848'140	3'837'454
Capital social	3'000'000	3'000'000
Réserves légales issues du bénéfice	600'000	439'000
Réserves libres issues du bénéfice	840'000	440'000
Résultat au bilan	1'212'335	767'626
Fonds propres	5'652'335	4'646'626
Passifs	11'406'705	14'916'653

Compte de pertes et profits

	2020	2019
	Fr.	Fr.
Ventes marchandises	52'139'249	72'619'018
Achats marchandises	-42'782'558	-63'371'451
Bénéfice brut	9'356'691	9'247'567
Prestations de services	559'488	1'826'379
Bénéfice d'exploitation	9'916'179	11'073'946
Charges salariales	-4'348'877	-4'533'503
Charges sociales	-761'337	-771'004
Autres charges de personnel	-105'108	-79'577
Charges de personnel	-5'215'322	-5'384'084
Charges de location	-2'170'437	-2'472'594
Entretien et réparations	-171'709	-235'691
Charges de transport sur ventes	-5'794	-32'853
Charges d'énergie	-156'378	-326'299
Autres charges d'exploitation	-171'533	-188'096
Assurances choses et taxes	-119'111	-117'957
Charges d'administration	-651'657	-727'940
Charges de publicité et de vente	-99'531	-92'220
Autres charges d'exploitation	-3'546'150	-4'193'650
Résultat avant intérêts, impôts et amortissements (EBITDA)	1'154'707	1'496'212
Amortissements immobilisations corporelles mobilières	-311'000	-871'309
Amortissements	-311'000	-871'309
Pertes sur cessions d'immobilisations mobilières	-44'849	-23'336
Gains sur cessions d'immobilisations mobilières	13'918	22'198
Résultat avant intérêts et impôts (EBIT)	812'776	623'765
Charges financières	-71'231	-96'180
Produits financiers	214'767	202'478
Résultat avant impôts (EBT)	956'312	730'063
Charges extraordinaires	-30'924	0
Produits extraordinaires	319'870	0
Impôts directs	-239'549	-152'592
Résultat statutaire	1'005'709	577'471

Tableau de flux de trésorerie

	<u>2020</u>	<u>2019</u>
	Fr.	Fr.
Résultat statutaire	1'005'709	577'471
Amortissements	311'000	871'309
Variation des provisions	-9'678	38'573
Autres postes de PP sans incidence sur les liquidités	-178'000	35'000
Pertes sur cessions d'immobilisations corporelles	44'849	23'336
Bénéfices sur cessions d'immobilisations corporelles	-13'918	-22'198
Cashflow	1'159'962	1'523'491
Flux financiers du fonds de roulement	-205'947	-2'212'562
Flux financiers de l'activité d'exploitation	954'015	-689'071
Investissements en immobilisations financières	-254'600	-43'100
Désinvestissements d'immobilisations financières	25'000	0
Investissements en immobilisations corporelles	-433'701	-651'463
Désinvestissements d'immobilisations corporelles	1'026'463	34'016
Flux financiers de l'activité d'investissement	363'162	-660'547
Résultat avant financement	1'317'177	-1'349'618
Variation du compte courant fenaco	-1'401'710	1'389'952
Flux financiers de l'activité de financement	-1'401'710	1'389'952
Variation des liquidités	-84'533	40'334
Liquidités en début d'exercice	231'463	191'129
Liquidités en fin d'exercice	146'930	231'463
Justification de la variation des liquidités	-84'533	40'334

Le flux de trésorerie n'est pas révisé par l'organe de révision.

Annexe aux comptes annuels

2020

Fr.

2019

Fr.

Informations sur les principes comptables appliqués dans les comptes annuels statutaires

Principe général

La tenue de la comptabilité et les normes comptables de la société s'effectuent après l'implémentation des standards de "gestion financière LANDI" (FiFü). En annexe des prescriptions légales, ce standard concorde avec les directives correspondantes du groupe fenaco. Afin d'assurer une croissance à long terme de la société, la possibilité de création ou dissolution de réserves latentes a été prise en compte.

Définition personnes proches

Parties liées: fenaco société coopérative et sociétés dans lesquelles le groupe fenaco détient une participation majoritaire.

Participations: sociétés détenues directement ou indirectement à 20% au moins.

LANDI: sociétés du groupe fenaco-LANDI qui ne sont pas contrôlées directement ou indirectement par fenaco société coopérative.

Organes de la société

Aucune créance et dette n'existe envers les organes de la société (conseil d'administration, direction, organe de révision), exceptées celles créées par des rapports commerciaux entre prestataire et client.

Informations sur les positions importantes au bilan et au compte de pertes et profits

Créances de ventes de biens et de prestations

Tiers	2'468'856	3'532'711
Groupe fenaco	65'682	1'626'273
LANDI	8'796	18'482
TOTAL Créances de ventes de biens et de prestations	2'543'334	5'177'466

Prêts et immobilisations financières

Groupe fenaco	2'970'200	2'965'600
Participations	250'000	25'000
TOTAL Prêts et immobilisations financières	3'220'200	2'990'600

Dettes d'achats de biens et de prestations

Tiers	427'405	3'505'608
Groupe fenaco	54'321	98'673
LANDI	6'540	7'624
TOTAL Dettes d'achats de biens et de prestations	488'266	3'611'905

Dettes à court terme portant intérêt

Groupe fenaco	500'000	500'000
TOTAL Dettes à court terme portant intérêt	500'000	500'000

Dettes à long terme portant intérêt

Groupe fenaco	3'500'000	3'500'000
TOTAL Dettes à long terme portant intérêt	3'500'000	3'500'000
Échéance 1 - 5 ans	3'500'000	3'500'000

	<u>2020</u>	<u>2019</u>
	Fr.	Fr.
Informations légales selon l'art 959c al.2 CO		
Dissolution nette de réserves latentes		
Dissolution nette de réserves latentes	1'727'000	0
La dissolution de réserves provient du transfert des installations des centres collecteurs à Vaud Céréales SA		
Nombre d'équivalents plein temps (EPT) en moyenne annuelle		
Nombre d'équivalents plein temps (EPT) en moyenne annuelle	plus de 10	plus de 10
Participations		
Vaud Céréales SA (100%)	500'000	500'000
Parts du capital en % / Droits de vote en %	50% / 50%	5% / 5%
Engagement conditionnel		
La société participe au cash pool du groupe fenaco. En garantie de tous les droits existants et futurs d'UBS sur le cash pool, les participants au cash pool d'UBS accordent un droit de gage sur les soldes des créances futures envers UBS.		
Explications relatives aux postes extraordinaires, uniques ou hors période du compte de pertes et profits		
Diverses positions non significatives (charges)	30'924	0
TOTAL Charges extraordinaires	30'924	0
Bénéfice sur cession d'actifs immobilisés	319'870	0
TOTAL Produits extraordinaires	319'870	0

Autres informations prescrites par la loi

Autres indications

Impact de la pandémie COVID-19: Dans la mesure où les critères de comptabilisation correspondants étaient remplis à la date du bilan, les répercussions de la pandémie du COVID-19 ont été prises en considération dans les comptes annuels de 2020. Le conseil d'administration et la direction de la société déclarante continuent de surveiller les événements et prennent les mesures nécessaires si besoin est. Au moment de l'approbation de ces états financiers, les conséquences financières et économiques des répercussions directes et indirectes de cette pandémie sur la société déclarante ne peuvent pas encore être évaluées de manière fiable. En dehors des effets d'une récession sévère et prolongée, la capacité de la société déclarante à poursuivre son activité ne peut pas, du point de vue actuel, être considérée comme menacée au sens de l'art. 958a, al. 2 CO.

Commentaires sur les comptes

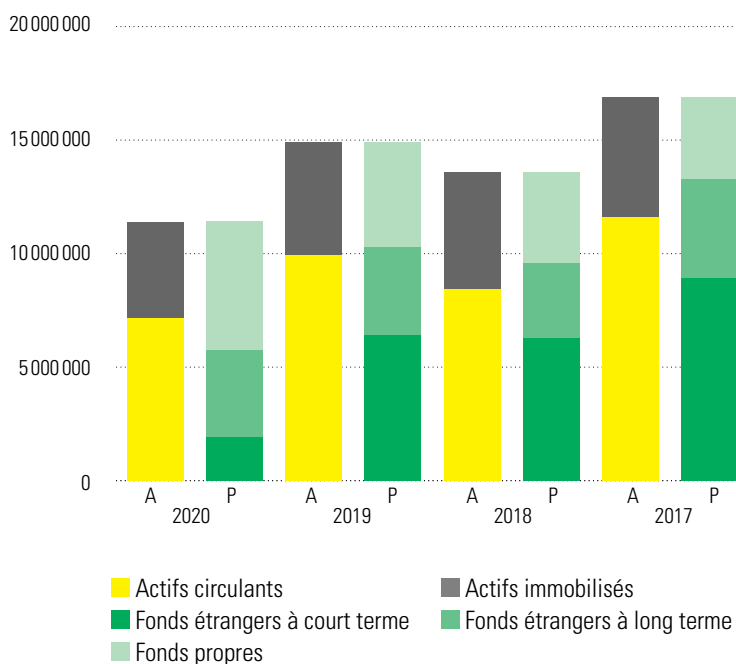
Comptes de profits et pertes 2020

Les ventes de marchandises ont diminué de KCHF 20 480 ou 28% pour atteindre KCHF 52 139. La perte du chiffre d'affaires Agro est expliquée par les transferts des activités des centres collecteurs et des produits du sol. Le bénéfice brut est en augmentation de KCHF 109 pour atteindre KCHF 9357. Ceci est principalement dû au secteur d'activité commerce de détail qui connaît une augmentation de chiffre d'affaires de KCHF 2295. Les prestations de services sont en diminution de 69%, suite au transfert de l'activité des centres collecteurs. Le résultat d'exploitation se monte KCHF 9916, en diminution de 10,5 points. Les charges de personnel sont en diminution de KCHF 129 tout comme les autres charges d'exploitation qui sont en baisse de KCHF 648. Ceci est expliqué par la reprise des installations des centres collecteurs par Vaud Céréales. Les amortissements sont aussi en diminution de 64%, pour les mêmes raisons. Nous avons atteint un résultat avant intérêts et impôts (EBIT) de KCHF 813 contre KCHF 624 en 2019. Le résultat statutaire est de KCHF 1006 en augmentation de 74%, suite à la vente des installations des centres collecteurs à Vaud Céréales. Ce résultat est bien évidemment extraordinaire et unique. Ainsi nous pouvons proposer à l'assemblée générale une attribution de KCHF 1000 aux réserves.

Bilan au 31 décembre 2020

La somme au bilan a baissé de KCHF 3510 et atteint KCHF 11 407. Cette variation provient des actifs circulants, plus précisément des créances de livraisons et de prestations, qui ont baissé de KCHF 2634. Il n'y a plus de délimitations sur la campagne des récoltes de céréales. Notre participation dans Vaud Céréales a augmenté de 5 à 50%, celle-ci est reclassée dans les participations. Les immobilisations corporelles mobilières ont diminué de KCHF 934. Cette baisse, suite à la vente de nos actifs à Vaud Céréales, a été en partie compensée par la construction du nouveau site de Perroy. Du côté des passifs, les fonds étrangers à court terme ont fortement baissé, KCHF 4527. Le transfert du commerce des produits du sol fait que nous n'avons plus de décomptes à payer aux producteurs au 31 décembre. Les fonds étrangers à long terme sont stables. Après la prise en compte du résultat annuel, les fonds propres se montent à KCHF 5652 soit 49,5% du total du bilan. Avec la prise en considération des réserves latentes et de la moitié des fonds propres de Vaud Céréales, la valeur de l'action a progressé de Fr. 17.-. La situation des liquidités peut être considérée comme très bonne.

Bilan en CHF



Utilisation du résultat au bilan

	<u>31.12.2020</u>	<u>31.12.2019</u>
	Fr.	Fr.
Report de l'exercice précédent	206'626	190'155
Résultat statutaire	<u>1'005'709</u>	<u>577'471</u>
Bénéfice/perte au bilan	1'212'335	767'626
Attribution aux réserves légales	-400'000	-161'000
Attribution aux réserves libres	-600'000	-400'000
Report à nouveau	<u><u>212'335</u></u>	<u><u>206'626</u></u>

Rapport de l'organe de révision



Tél. +41 31 327 17 17
Fax +41 31 327 17 38
www.bdo.ch

BDO SA
Hodlerstrasse 5
3001 Berne

Rapport de l'organe de révision sur le contrôle restreint à l'Assemblée générale de

LANDI La Côte SA, Eysins

En notre qualité d'organe de révision, nous avons contrôlé les comptes annuels (bilan, compte de résultat et annexe) de LANDI La Côte SA pour l'exercice arrêté au 31 décembre 2020.

La responsabilité de l'établissement des comptes annuels incombe au conseil d'administration respectivement à l'administration alors que notre mission consiste à contrôler ces comptes. Nous attestons que nous remplissons les exigences légales d'agrément et d'indépendance.

Notre contrôle a été effectué selon la Norme suisse relative au contrôle restreint. Cette norme requiert de planifier et de réaliser le contrôle de manière telle que des anomalies significatives dans les comptes annuels puissent être constatées. Un contrôle restreint englobe principalement des auditions, des opérations de contrôle analytiques ainsi que des vérifications détaillées appropriées des documents disponibles dans l'entreprise contrôlée. En revanche, des vérifications des flux d'exploitation et du système de contrôle interne ainsi que des auditions et d'autres opérations de contrôle destinées à détecter des fraudes ou d'autres violations de la loi ne font pas partie de ce contrôle.

Lors de notre contrôle, nous n'avons pas rencontré d'éléments nous permettant de conclure que les comptes annuels ainsi que la proposition concernant l'emploi du bénéfice ne sont pas conformes à la loi et aux statuts.

Berne, le 16 février 2021

BDO SA

Thomas Bigler

Réviseur responsable
Expert-réviseur agréé

pp Sibylle Schmid

Expert-réviseur agréée

Vaud Céréales SA

Rapport 2020

En 2020, Vaud Céréales SA a fêté son 3^e anniversaire qui aura été marqué par l'intégration au 1^{er} janvier des six centres collecteurs des deux LANDI coactionnaires. En effet, LANDI Nord vaudois-Venoge SA et LANDI La Côte SA ont augmenté leur participation dans la société jusqu'à hauteur de 50% chacune. La direction a été confiée au soussigné Steve Corminbœuf. Avec notre site de Cossonay-Penthalaz et la reprise des installations et du personnel des centres collecteurs de Eysins, Essertines-sur-Rolle, Bussy-Chardonney, Orbe, Chavornay et Péroset (Grandson), nous couvrons à présent l'entier du Pied du Jura vaudois ainsi que les bassins de l'Orbe et de la Venoge.

Cette année, ce sont plus de 65 000 t de marchandises qui ont été livrées par les agriculteurs dans nos silos. Ce volume est stable par rapport à 2019. Dans le segment des fourragères qui représente environ 1/4 du volume, l'orge est en recul alors que le triticale et le blé fourrager progressent. Ce dernier a été cultivé au détriment du blé panifiable dont IP-Suisse a demandé la réduction de 30% afin de résorber les importants stocks constitués lors des derniers exercices. Les protéagineux ont affiché des rendements très décevants et nous n'avons collecté que la moitié du volume de 2019. Par contre, le maïs grain qui a bénéficié de conditions météorologiques favorables et de la

bonne disponibilité des herbages a augmenté de 60%. Dans le segment des oléagineux, l'augmentation des surfaces de colza et les bons rendements ont permis de réaliser la meilleure récolte des trois dernières années avec plus de 9000 t mises à l'abri par nos soins. Pour des raisons inverses, la quantité de tournesol a baissé d'un tiers. Nos centres collecteurs se sont également vu confier plus de 32 000 t de céréales propres à la panification. Ce chiffre est en recul d'environ 4500 t presque exclusivement dû à la baisse de la production sous label IP-Suisse. (voir plus haut) Finalement, le volume collecté sous label BIO-CH a augmenté de 37% pour atteindre 1762 t.

Au niveau des infrastructures et équipements, les bétons des silos de Orbe et Eysins ont été assainis afin de garantir l'intégrité de ces bâtiments pour les prochaines décennies. Le système informatique de commande du silo d'Orbe a été mis à jour et les extracteurs des cellules ont été automatisés. Sur les bords de la Venoge, les investissements prévus sur notre site de Cossonay-Penthalaz se concrétisent et nous sommes confiants de pouvoir inaugurer nos deux nouvelles trémies de réception au printemps 2021.

Steve Corminbœuf
Directeur, Vaud Céréales SA



Le silo d'Eysins après assainissement des bétons.

Bilan

	<u>31.12.2020</u>	<u>31.12.2019</u>
	Fr.	Fr.
Créances de ventes de biens et de prestations	11'152'956	635'830
Autres créances à court terme	230'966	13'639
Stocks de marchandises	200'073	0
Actifs de régularisation	0	2'208
Actifs circulants	11'583'995	651'677
Immobilisations corporelles mobilières	3'365'000	989'000
Immobilisations en construction	473'779	178'625
Immobilisations corporelles immeubles	8'000	0
Actifs immobilisés	3'846'779	1'167'625
Actifs	<u>15'430'774</u>	<u>1'819'302</u>
Dettes d'achats de biens et de prestations	1'832'993	657'766
Compte courant fenaco (portant intérêt)	2'820'416	560'176
Dettes à court terme portant intérêt	5'500'000	0
Autres dettes à court terme	311'688	32'600
Passifs de régularisation	79'683	15'157
Provisions à court terme	67'887	6'369
Fonds étrangers à court terme	10'612'667	1'272'068
Dettes à long terme portant intérêt	4'000'000	0
Provisions à long terme	88'145	38'457
Fonds étrangers à long terme	4'088'145	38'457
Capital social	500'000	500'000
Réserves légales issues du bénéfice	6'000	3'000
Résultat au bilan	223'962	5'777
Fonds propres	<u>729'962</u>	<u>508'777</u>
Passifs	<u>15'430'774</u>	<u>1'819'302</u>

Compte de pertes et profits

	2020	2019
	Fr.	Fr.
Ventes marchandises	29'477'920	7'721'949
Achats marchandises	-28'509'516	-7'625'043
Bénéfice brut	968'404	96'906
Prestations de services	4'398'865	1'608'636
Bénéfice d'exploitation	5'367'269	1'705'542
Charges salariales	-1'210'043	-654'116
Charges sociales	-200'870	-93'032
Autres charges de personnel	-11'914	-5'466
Charges de personnel	-1'422'827	-752'614
Charges de location	-1'424'603	-280'492
Entretien et réparations	-182'728	-48'178
Charges de transport sur ventes	-86'325	0
Charges d'énergie	-381'199	-106'295
Autres charges d'exploitation	-124'410	-63'346
Assurances choses et taxes	-12'413	-8'283
Charges d'administration	-211'357	-117'954
Charges de publicité et de vente	-1'313	0
Autres charges d'exploitation	-2'424'348	-624'548
Résultat avant intérêts, impôts et amortissements (EBITDA)	1'520'094	328'380
Amortissements immobilisations corporelles mobilières	-1'178'593	-229'726
Amortissements immobilisations corporelles immeubles	-1'131	0
Amortissements	-1'179'724	-229'726
Gains sur cessions d'immobilisations mobilières	2'707	0
Résultat avant intérêts et impôts (EBIT)	343'077	98'654
Charges financières	-67'326	-44'779
Produits financiers	120	298
Résultat avant impôts (EBT)	275'871	54'173
Impôts directs	-54'686	-2'247
Résultat statutaire	221'185	51'926

Utilisation du résultat au bilan

	<u>31.12.2020</u>	<u>31.12.2019</u>
	Fr.	Fr.
Report de l'exercice précédent	2'777	-46'149
Résultat statutaire	<u>221'185</u>	<u>51'926</u>
Bénéfice/perte au bilan	223'962	5'777
Attribution aux réserves légales	-22'000	-3'000
Dividendes	-100'000	0
Report à nouveau	<u><u>101'962</u></u>	<u><u>2'777</u></u>

Rapport de l'organe de révision



Tél. +41 31 327 17 17
Fax +41 31 327 17 38
www.bdo.ch

BDO SA
Hodlerstrasse 5
3001 Berne

Rapport de l'organe de révision sur le contrôle restreint à l'Assemblée générale de

Vaud Céréales SA, Penthalaz

En notre qualité d'organe de révision, nous avons contrôlé les comptes annuels (bilan, compte de résultat et annexe) de Vaud Céréales SA pour l'exercice arrêté au 31 décembre 2020.

La responsabilité de l'établissement des comptes annuels incombe au conseil d'administration respectivement à l'administration alors que notre mission consiste à contrôler ces comptes. Nous attestons que nous remplissons les exigences légales d'agrément et d'indépendance.

Notre contrôle a été effectué selon la Norme suisse relative au contrôle restreint. Cette norme requiert de planifier et de réaliser le contrôle de manière telle que des anomalies significatives dans les comptes annuels puissent être constatées. Un contrôle restreint englobe principalement des auditions, des opérations de contrôle analytiques ainsi que des vérifications détaillées appropriées des documents disponibles dans l'entreprise contrôlée. En revanche, des vérifications des flux d'exploitation et du système de contrôle interne ainsi que des auditions et d'autres opérations de contrôle destinées à détecter des fraudes ou d'autres violations de la loi ne font pas partie de ce contrôle.

Lors de notre contrôle, nous n'avons pas rencontré d'éléments nous permettant de conclure que les comptes annuels ainsi que la proposition concernant l'emploi du bénéfice ne sont pas conformes à la loi et aux statuts.

Berne, le 16 février 2021

BDO SA

Thomas Bigler

Réviser responsable
Expert-réviser agréé

pp Sibylle Schmid

Experte-réviser agréée

LANDI La Côte SA

Route de Crassier 27
1262 Eysins

www.landilacote.ch

Adresse postale :
LANDI La Côte SA
Case postale 2407
1260 Nyon 2

Impression

Triner Media + Print AG, Schwyz
www.triner.ch

Réalisation

Communication d'entreprise fenaco
Theaterstrasse 15 a
8401 Winterthur

Téléphone : 058 434 00 35

E-mail : communication@fenaco.com

