

Retrouvez-nous
sur Internet



et sur notre page



LANDI Gros-de-Vaud

Société coopérative
Rte d'Yverdon 7
CP 171
1040 Echallens

Tél. 021 881 19 81
Fax 021 881 36 64

LANDI@landiechallens.ch
www.landiechallens.ch

Crédits photographiques

- Andréfleurs Assens SA
- LANDI Gros-de-Vaud

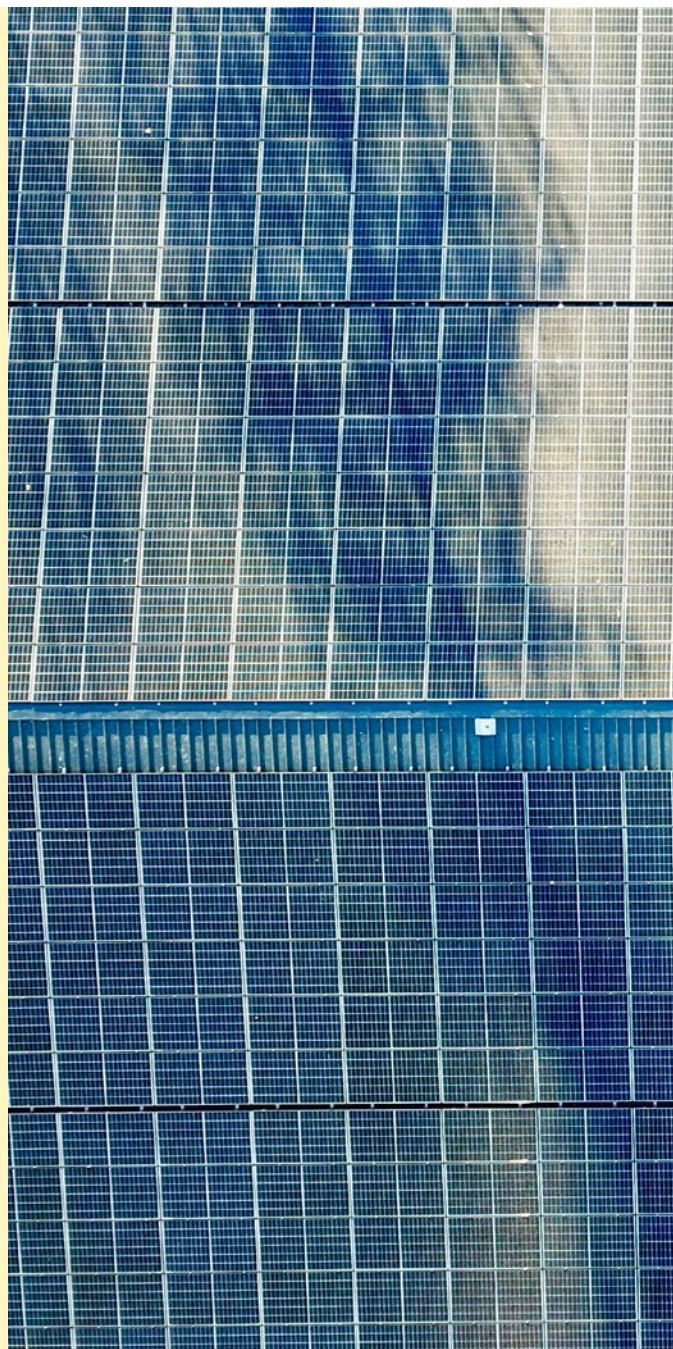
Réalisation

Communication d'entreprise fenaco
Theaterstrasse 15 a
8401 Winterthur

www.fenaco.com
Téléphone 058 434 00 35
communication@fenaco.com

Impression

Imprimoffset Bordin SA
Ch. du Carcasson 1
1042 Assens
bordin@bluewin.ch
www.bordin-sa.ch



Rapport de gestion 2021/2022

100% SOLAIRE

Les 2'000 m² de panneaux photovoltaïques sur le toit de la halle Agro alimentent nos différents points de vente et de service.

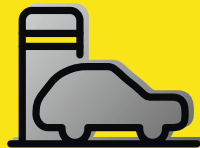
Les 951 panneaux produisent annuellement 356'000 kWh, l'équivalent de la consommation annuelle de 100 ménages. Plus de 9 km de câbles ont été utilisés pour raccorder les 2'000 m² de panneaux.



Le Moulin



Landi AGRO



Les bornes



La station et le shop

Sommaire

Direction et organisation	
Avant-propos du Président	3
Organes et personnel	4-5
Rapport annuel	
Evolution du chiffre d'affaires	6-7
Agro	
• Commerce agricole	8-10
• Centre collecteur	11-12
• Moulin d'Echallens	13
Energie	14-15
Rapport financier	
Bilan	16
Compte de pertes et profits	17
Tableau de flux de trésorerie	18
Annexe aux comptes annuels	19-21
Commentaires sur les comptes	22
Utilisation du résultat au bilan	23
Rapport de l'organe de révision	24
Andréfleurs Assens SA	25-27

Pour illustrer ce rapport, nous avons choisi de présenter les travaux des investissements effectués au cours de l'exercice 2021-2022.



Pose de 2000 m² de panneaux photovoltaïques sur le toit de la halle Agro

Avant-propos du Président

A peine sortis de plus de deux ans de pandémie, nous voilà confrontés à des conditions météorologiques extrêmes que nous ne pouvons ignorer, passant de précipitations intenses à de fortes chaleurs. Et si cela ne suffisait pas, nous sommes directement impactés par la guerre en Ukraine qui a éclaté à nos portes avec des effets politico-économiques dévastateurs nous touchant de plein fouet. Sans oublier sur le plan politique, une mise en œuvre bien chaotique de la nouvelle politique agricole ainsi qu'une nouvelle initiative, cette fois contre l'élevage intensif et, fort heureusement, balayée par le peuple le 25 septembre dernier. Voilà l'environnement dans lequel nous devons évoluer et difficilement se projeter.

Malgré ce contexte sombre et compliqué, notre Coopérative a su maîtriser les défis rencontrés et ainsi pu boucler son dernier exercice avec de bons résultats, détaillés tout au long de ce rapport. Je me plais à relever, une nouvelle fois, l'octroi d'une ristourne sectorielle d'environ CHF 190 000.– et la réalisation de nombreux investissements planifiés.

Durant l'exercice sous revue, de nombreux projets ont abouti à notre grande satisfaction. Ces investissements de plus de CHF 3 Mio ont été conduits dans plusieurs secteurs, tout en respectant les budgets. Il s'agit d'une part, d'une nouvelle station-service AGROLA avec TopShop, complétée par des bornes de recharge électrique, qui a ouvert ses portes en décembre 2021. Les premiers mois d'exploitation sont prometteurs et encourageants. D'autre part, la rénovation et modernisation de notre moulin panifiable, avec notamment une nouvelle mélangeuse et des cellules de stockage pour la farine, assurent une production de qualité et améliorent sa longévité. Puis, lors de la rénovation du toit sur notre halle Agro, nous avons profité de poser près de 2000 m² de panneaux photovoltaïques. Cette nouvelle installation solaire de production électrique nous permet de fournir une énergie renouvelable à nos différentes activités, décrites ci-dessus, et de vendre le surplus de production. Pour terminer l'énumération des investissements, je relève la fin des travaux des installations électriques et la mise à niveau de l'automatisation de notre centre collecteur. Ceci permettra d'envisager sereinement l'importante étape de son agrandissement.

Au cours du second semestre de l'exercice sous revue, nous avons entrepris un important travail administratif pour la mise en œuvre des changements de nos statuts, acceptés lors de notre dernière Assemblée générale. L'ensemble du registre des sociétaires a été passé en revue afin de redéfinir la qualité de chacun des membres, soit actifs ou passifs. De cette

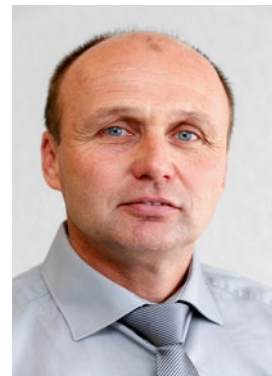
manière, avec l'identification des actifs, nous renforçons notre Coopérative, de même qu'elle peut être reconnue aux yeux de la loi en tant qu'organisation de producteurs, lui permettant d'avoir accès aux différents programmes de soutien cantonaux ou fédéraux. Je suis très heureux de relever l'arrivée de nombreux jeunes agriculteurs comme nouveaux membres actifs. Toujours connectés avec nos membres passifs, nous pouvons ainsi garder un lien fort avec l'ensemble de nos sociétaires et bénéficier de l'expérience ainsi que de la sagesse de ceux qui ont participé à la construction et au succès de notre Coopérative.

En ce qui concerne l'activité agricole, elle est impactée par des conditions et un environnement inédit, comme décrit dans mon introduction. Sur le plan des récoltes, malgré des moissons très précoces et un été caniculaire, celles-ci peuvent être qualifiées de bonnes, aussi bien qualitativement que quantitativement. Cependant, dans ce contexte économique surréaliste, de lourdes conséquences financières se dessinent dans chaque entreprise. En effet, avec un prix de l'énergie qui atteint des sommets se répercutant directement sur les achats de certains intrants, les exploitations agricoles sont poussées à modifier leurs habitudes, ce qui entraînera inévitablement des répercussions sur les activités de notre Coopérative.

Malgré ce contexte bien morose et tendu, le Conseil d'administration et la Direction mettent tout en œuvre pour assurer l'approvisionnement et la commercialisation de tous les produits, à des conditions acceptables. Après la concrétisation de notre premier paquet d'investissements, nous préparons soigneusement, et comme prévu, la suite de nos projets, soit la planification et l'octroi des autorisations pour l'agrandissement de notre centre collecteur ainsi que le développement de notre site d'Assens.

Pour conclure, je remercie infiniment toutes les collaboratrices et tous les collaborateurs de l'ensemble des sites, ainsi que la Direction, pour l'excellent travail réalisé avec compétence, motivation et professionnalisme. Merci également à mes collègues du Conseil d'administration pour leur disponibilité et leur confiance.

Philippe Mermoud
Président



Philippe Mermoud

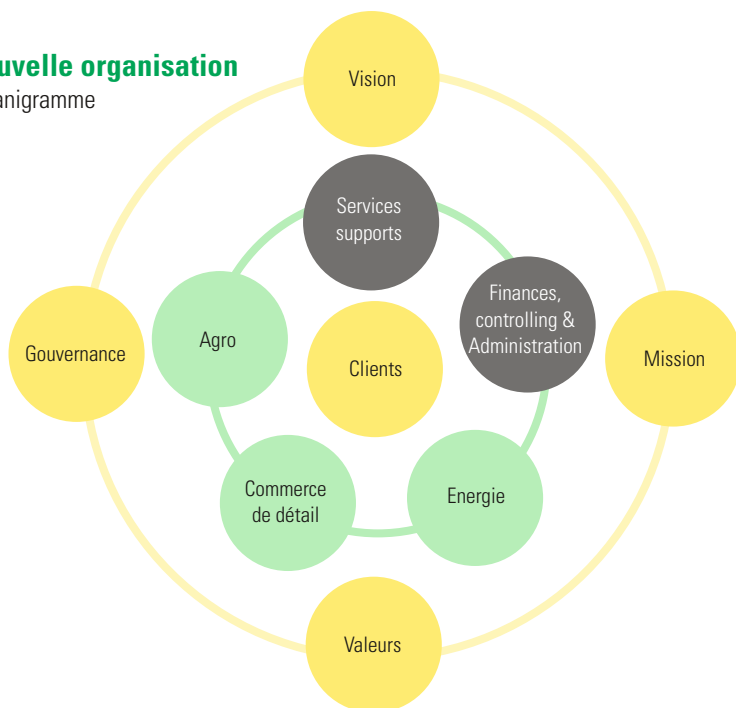
Organes et personnel

Conseil d'administration

Philippe Mermoud	Poliez-le-Grand	Président
François Cottier	Cheseaux s/Lausanne	Vice-Président
Dominique Longchamp	Malapalud	Vice-Président
Bernard Bezençon	Eclagnens	Membre
Gilles Creteigny	Prilly	Membre
Jean-Marc Favre	St.-Barthélemy	Membre
Alexandre Fontannaz	Bettens	Membre
Patrick Gindroz	Poliez-Pittet	Membre
Sébastien Hirschi	Sugrens	Membre

Nouvelle organisation

Organigramme



Vision, mission et valeurs

Les attentes de la société envers les entreprises, notamment sociales et environnementales, changent, tout comme celles des collaboratrices et collaborateurs envers leur employeur, à l'exemple de l'importance de l'adéquation des valeurs personnelles à celles de l'entreprise ou les possibilités de flexibilisation du temps de travail. Cette évolution constante a pris un coup d'accélérateur avec la crise sanitaire et, maintenant, la crise politico-économique qui nous préoccupe tous. Ces crises provoquent un repositionnement flagrant de ce qui est important pour soi. En tant qu'entreprise et employeur, l'évolution sociétale et culturelle est une réalité qui ne peut pas être ignorée. Il en va de notre image dans la société, de notre attractivité en qualité d'employeur et, finalement, de notre succès.

Fort de ce constat, LANDI Gros-de-Vaud a initié une introspection sur sa vision, sa mission, ses valeurs et son management. Pour ce travail de fond, nous nous sommes fait accompagner par une société spécialisée, mais surtout en phase avec nos secteurs d'activités et nos racines terriennes. Le but a été d'associer un maximum de collaboratrices et de collaborateurs, afin que le résultat soit soutenu par l'ensemble des équipes. Au terme d'un processus qui a duré une année, validé par la Direction et le Conseil d'administration, nous avons pu poser la définition de la vision, de la mission et des valeurs. En outre, nous avons émis la volonté de mettre en œuvre un management de type collaboratif plutôt que hiérarchique. Ce changement de style de management doit mieux répondre aux attentes de l'ensemble des équipes et notamment aux futures forces vives. A souligner que les nouvelles générations, dites Y (22-42 ans) et Z (jusqu'à 22 ans), représentent déjà près des deux tiers de nos effectifs.

Cette refonte du management implique également une réorganisation interne et une révision de notre organigramme. Même si les deux entités juridiques LANDI Gros-de-Vaud (société mère) et Andréfleurs Assens SA (société fille) restent volontairement distinctes, les équipes fonctionnent dorénavant comme une seule entreprise. Pour répondre aux principes du management collaboratif, les échelons hiérarchiques ont été réduits au minimum. Quant à l'organigramme, il se présente selon une autre approche, intégrant le client au centre de nos préoccupations, et un management encadré par la gouvernance (Assemblée générale, Conseil d'administration et Direction), la vision (où veut-on aller), les missions (comment veut-on y aller) et les valeurs. L'organigramme opérationnel se décline ensuite en présentant les différents secteurs d'activités. Ils ne sont pas détaillés dans ce rapport.

Echallens

Directeur : Olivier Sonderegger

DAS AGRO, Olivier Sonderegger

Commerce agricole

Reynald Saugy, responsable
Patrick Cavin
Didier Champendal
Stéphane Favre
Frédéric Mermoud
Xavier Gaudard (auxiliaire)

Moulin

Gaël Catillaz, responsable production
Philippe Gonin, responsable ventes
Patrick Cavin
Nicolas Favre
Johan Gaudard
Christian Rochat
Baptiste Jeanmonod (app. 2)

Centre collecteur

Vincent Pellet, chef silotier
Patrick Cavin
Christian Rochat

DAS ENERGIE, Alexandre Buffat

Stations AGROLA

Echallens et Bottens

Alexandre Buffat, responsable
Natacha Buffat
Anne Freymond

TopShop AGROLA

Romain Perreten, responsable
Radka Dubska, adjointe
Véronique Béguelin
Anne Cardinaux
Valentine Cavin
Brigitte Kohler
Céline Widmer
Laurène Affolter (auxiliaire)
Nicole Favre (auxiliaire)
Aleks Grubor (auxiliaire)
Lea Madic (auxiliaire)
Tabatha Palazzolo (auxiliaire)

Services supports

Sécurité au travail

Reynald Saugy, responsable
Pierre Perrin (Assens)

Marketing/Projets/AQ

Carmen Corcuff, responsable Assens
Mélanie Sonderegger, responsable Echallens
Melissa Da Silva Ribeiro

Finances & Controlling, IT, Administration

Alexandre Buffat, responsable
Natacha Buffat
Carmen Corcuff
Anne Freymond
Carine Jaquier
Leticia Lima

Ressources humaines

Jessica Santschy, responsable

Immeubles & Installations

Reynald Saugy, responsable
Pierre Perrin (Assens)
Christian Rochat (Echallens)

Assens

Directeur stratégique : Thierry Pahud, Adjoint de direction opérationnel : Therry Gyger

DAS Commerce de détail LANDI- Andréfleurs Assens SA, Thierry Pahud

LANDI Assens

Therry Gyger, responsable
Aline Glur, adjointe
William Bühler
Sabrina Dussez
Thomas Gaillard
Josette Jau
Léa Maurer
Cédric Viret
Valentin Odermatt (app. 2)
Kim Schmidt (app. 3)
Alexia Carrillo (auxiliaire)
Aurélien Gaillard (auxiliaire)
Alexia Mancuso (auxiliaire)

Animalerie

Océane Frei, responsable
Sandrine Cornu
Léa Geinoz
Yannick Schaller
Suzanne Torreiro
Julien Favre (app. 1)

Arrivages

Christian Tschudin, responsable
Christian Fuhrer
Ljubco Gjorgiev
Aco Turnovski

Boutique

Maria Pernet, responsable
Pauline Avella
Camille Blanc
Chantal Piguët

Caisses

Chantal Piguët, responsable
Valérie Diserens
Patricia Hilpert
Maria Montero

Fleurs

Carole Lohri, responsable ad intérim
Manon Piccand, responsable junior
Christelle Bovay
Sibylle Rérat (app. 3)

Horticulture

Carole Lohri, responsable
Céline Auberson
Danielle Bourquin
Valérie Chevalley
Pierre Perrin
Marianne Sonzogni

Pépinière

Elian Martin, responsable
Vincent Ponard
Marc Vulliamy
Stefan Weber

Technique

Etienne Faivre, responsable
Mauricio Morales
Nicole Savarias
Mario Severino

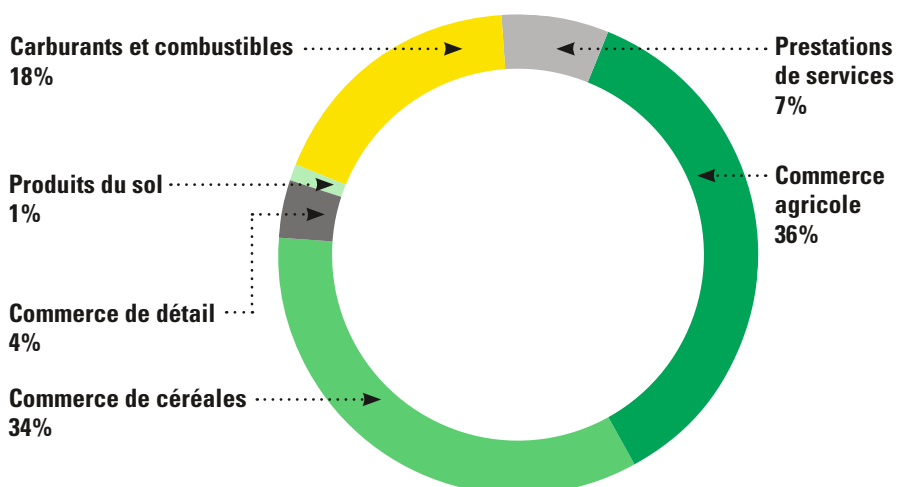
Evolution du chiffre d'affaires

L'évolution du chiffre d'affaires de notre LANDI s'illustre comme suit :

1 ^{er} juillet au 30 juin	2021-2022 CHF	2020-2021 CHF
Agro		
Commerce agricole	10 830 031	9 886 502
Commerce de céréales	10 500 040	9 883 028
Produits du sol	403 936	406 337
Total	21 734 007	20 175 867
Commerce de détail		
Centre Agro (comm. détail, boissons, farines)	287 690	339 246
TopShop Echallens	930 012	
Total	1 217 702	339 246
Carburants et combustibles		
Stations AGROLA	5 529 485	3 943 903
Total	5 529 485	3 943 903
Total ventes	28 481 194	24 459 016
Prestations de services	2 034 700	1 842 806
Total	30 515 894	26 301 822

Répartition du chiffre d'affaires par secteur

en %



Chiffre d'affaires

Le chiffre d'affaires total pour l'exercice 2021-2022 est en forte augmentation par rapport à l'exercice précédent.

Le chiffre d'affaires pour le Commerce agricole, regroupant les activités du dépôt d'Echallens, les livraisons directes et les ventes du Moulin d'Echallens, est en progression de plus de 7%. La hausse des prix dans le domaine de la production végétale ainsi que dans l'alimentation animale est l'une des principales explications de cette variation. L'augmentation des volumes de farines panifiables produits et vendus par notre Moulin explique aussi cette hausse.

Pour le Commerce de détail à Echallens, l'implantation et l'ouverture en décembre 2021 du nouveau TopShop est la principale raison de cette forte augmentation du chiffre d'affaires.

Dans le domaine des Carburants, l'augmentation des volumes vendus, ainsi que la hausse des prix justifient la variation importante entre l'exercice précédent et celui sous revue.

Notons encore qu'un montant proche de KCHF 190 a été provisionné pour la ristourne 2021-2022.

Prestations de services

Ce poste contient notamment les prestations du centre collecteur lors de la récolte 2021, soit KCHF 871. Celles-ci sont en légère augmentation par rapport à la récolte 2020. Le personnel facturé à Andréfleurs Assens SA s'y trouve également pour un montant total avoisinant KCHF 1066. Le solde concerne divers produits administratifs, ainsi que des loyers encaissés pour KCHF 98, en hausse par rapport à l'exercice 2020-2021.



Début de chantier de la future station-service AGROLA avec TopShop

Agro

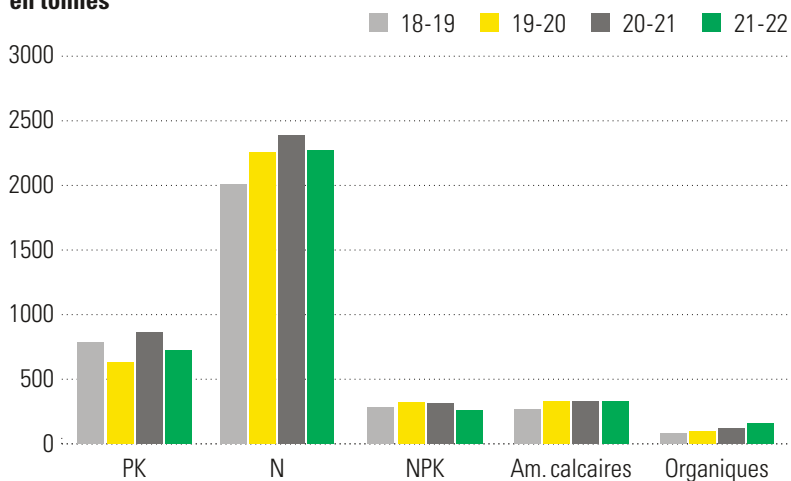
Engrais

La campagne d'engrais 2021-2022 se termine en demi-teinte. En effet, nous observons une baisse des quantités vendues de l'ordre de 6%, principalement pour le groupe des engrais azotés et des PK, tandis que le chiffre d'affaires augmente de l'ordre de 20%, témoin de l'augmentation des prix de vente. Les stocks d'azote, encore présents dans les fermes à la fin du

printemps 2021, expliquent en partie cette baisse d'achat lors de l'automne dernier. Pour les engrais PK, les prix élevés lors de ce printemps ont entraîné le choix de faire l'impasse sur l'apport de fumure dans certaines cultures. Parallèlement, les ventes d'engrais organiques sont en hausse, effet dû à l'augmentation des surfaces de production biologique.

Evolution des ventes d'engrais

en tonnes



Perspectives

Le marché des engrais aura tendance à être extrêmement tendu ces prochains mois, tant au niveau des prix, qu'au niveau de l'approvisionnement. S'il est difficile, à tous les échelons, d'avoir une vision sur l'évolution de ce marché, il est probable que les prix restent à un niveau très élevé, incitant les fabricants à resserrer leurs gammes sur les principaux produits. La situation géopolitique entraîne une pression sur la logistique, créant des retards d'approvisionnement, sans compter un risque d'augmentation d'achats tardifs, ce qui mettra l'ensemble des acteurs sous pression. Il nous paraît donc prudent d'envisager de passer ces commandes lors des principales campagnes afin de se prémunir d'un éventuel assèchement du marché. Les achats de chaux pourraient augmenter ces prochaines années au vu de son action sur l'activité du sol.

Phytoprotecteur

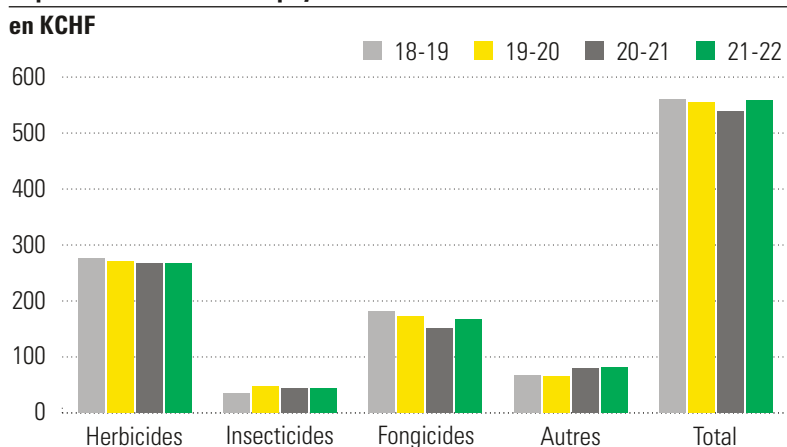
Le chiffre d'affaires des produits phytoprotecteurs affiche une hausse de 3,6%. Cette progression s'explique principalement par un travail de fond sur le terrain en collaboration avec nos différents partenaires commerciaux. Il s'agit donc d'un développement de notre marché et non d'un accroissement des quantités de produits phytoprotecteurs utilisés. Toutefois, nous constatons, en raison des changements du cadre

législatif encourageant d'autres techniques culturales, un transfert de l'utilisation des herbicides racinaires sur les herbicides foliaires. Nous observons clairement une adaptation des méthodes de culture aux divers principes de la diminution des risques et des nouvelles incitations, sans perdre l'objectif de garantir une culture principale productive et saine.

Perspectives

De plus en plus de produits seront retirés du marché, limitant ainsi le choix des matières actives dans les stratégies de lutte contre les nuisibles et mettant en péril la productivité des cultures. Il est difficile de prévoir les conséquences et éventuelles réorientations culturales que cela pourrait entraîner. La Coopérative reste attentive à fournir un service efficace et fiable afin de contribuer à la rentabilité économique des cultures. Dans cette perspective, l'utilisation d'un plan de traitement établi par notre service technique peut s'avérer judicieux.

Répartition des ventes de phytoprotecteurs



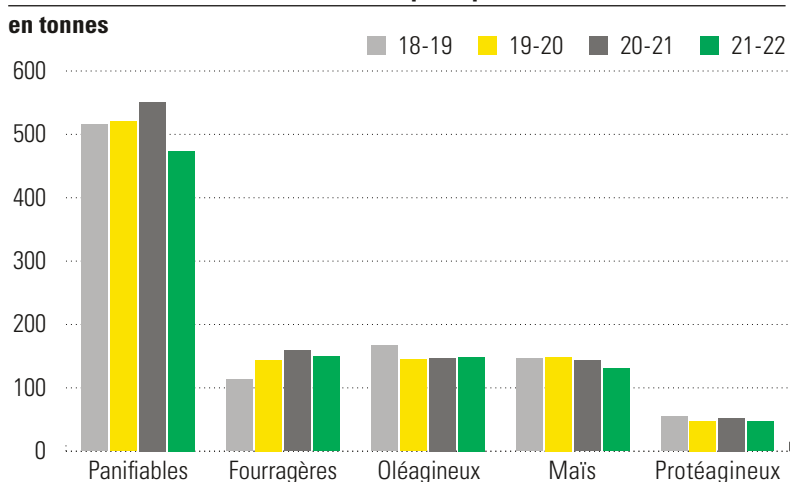
Livraison du nouveau séparateur de la station-service

Semences

De manière générale, le chiffre d'affaires des ventes de semences a chuté de 10%. Cette baisse s'explique d'une part, en raison de perte de marché due à des remises d'exploitation et d'autre part, conséquence du faible poids à l'hectolitre de la récolte 2021 influençant le poids de mille grains. La perte se concentre

principalement sur les quantités de semences de céréales panifiables qui baissent de 65 tonnes. Les variétés Spontan (-24 tonnes), CH Claro (-20 tonnes) et CH Nara (-13 tonnes) sont les plus impactées. Les ventes de Campanile se montent à 20 tonnes pour sa première année de disponibilité.

Evolution des ventes de semences des principales céréales



Perspectives

Les nouvelles règles mises en place par la politique agricole vont continuer de modifier le paysage, tout comme la productivité des surfaces. La première conséquence directe pour la Coopérative se traduit par une augmentation majeure de l'assortiment des mélanges petites graines, engendrant un défi logistique. Au vu des rendements de cet été pour les blés fourragers, les ventes de semences vont fortement diminuer; cela aura pour conséquence une baisse des tonnages réceptionnés en blés fourragers pour 2023. En raison de la sécheresse vécue durant l'été 2022, la surface destinée à la production de fourrages devrait augmenter pour reconstituer les réserves.

Aliments

Les quantités vendues progressent d'environ 4% avec une augmentation plus marquée pour les ventes d'aliments UFA. Les aliments volailles ont doublé et sont donc en forte progression de +100 tonnes, tandis que les ventes d'aliments bovins et porcs observent une

augmentation de l'ordre de +2%. Le succès de ce secteur tient à la qualité des conseils donnés sur le terrain et à la très bonne connaissance des clients et de leurs besoins.



Déchargement du bloc froid des frigos du TopShop

Centre Collecteur d'Echallens

Pour mémoire, la récolte 2021 a été impactée par un été particulièrement pluvieux, échelonnant les moissons du 10 juillet au 20 août 2021. Les quantités réceptionnées s'élèvent à 20 340 tonnes brutes pour le centre collecteur d'Echallens. Pour la troisième année consécutive, et malgré des conditions très différentes, les volumes récoltés franchissent la barre des 20 000 tonnes. Les récoltes 2019, 2020 et 2021 restent néanmoins en-dessous de la moyenne sur 10 ans qui avoisine les 21 300 tonnes.

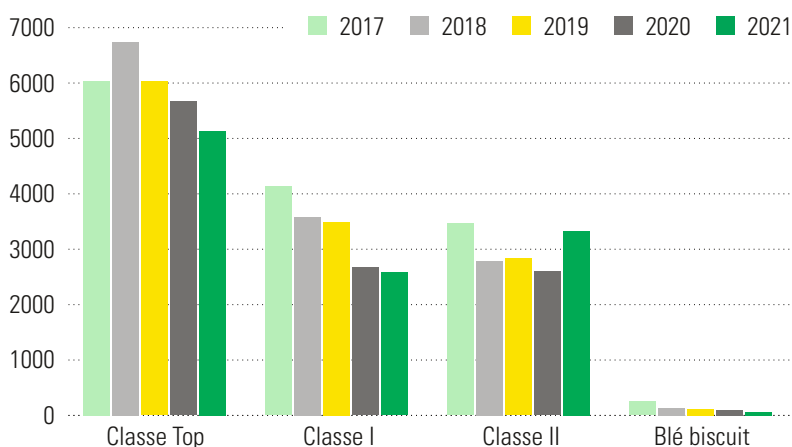
La collaboration avec Vaud Céréales SA et l'entreprise Roulin Frères SA à Bercher a une nouvelle fois très bien fonctionné. Au final, ce sont près de 7276 tonnes qui ont été acheminées à l'entrepôt de Chavornay, soit près de 450 tonnes de plus que l'année précédente. Pour rappel, nous avons entreposé jusqu'à plus de 9200 tonnes en 2018.

Malgré les conditions météorologiques, la majeure partie de l'orge a été réceptionnée sèche, notamment à partir du 19 juillet 2021. Par contre, le poids à l'hectolitre a souffert et a reculé de plus de 3 kg/hl par rapport à 2020, avec une moyenne à 63,3 kg/hl. Quant au volume, celui-ci est en progression de 17% à 2625 tonnes. De manière générale, les quantités totales de céréales fourragères enregistrent une baisse de 13,5%, malgré la progression de l'orge. Le blé fourrager recule de 27%, le triticale de 21%, l'avoine de 38% et le maïs grains de 51%.

Les quantités de blés panifiables sont stables, avec 11 126 tonnes (+90 tonnes). Les blés ont été réceptionnés pour la plupart secs, avec une moyenne de 13,7%. Seules les livraisons entre le 27 juillet et le 2 août dépassaient la limite de 14,5%. Quant aux critères qualitatifs, le poids à l'hectolitre moyen est en baisse de plus de 3 kg/hl pour s'établir à 78,0 kg/hl, le temps de chute recule également de près de 40 s, mais reste bon avec 325 s en moyenne. Quant à la teneur en protéine, elle marque aussi le pas avec une baisse de 0,7%, ce qui donne une moyenne de 13,2% pour la classe TOP.

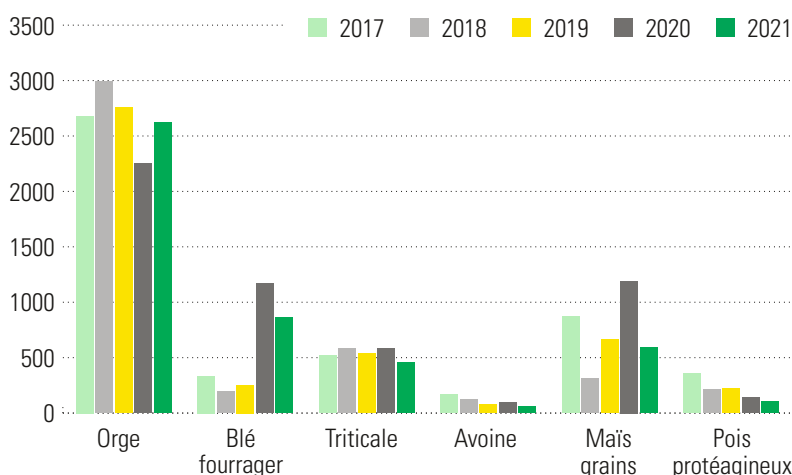
Céréales panifiables : quantités brutes réceptionnées

en tonnes



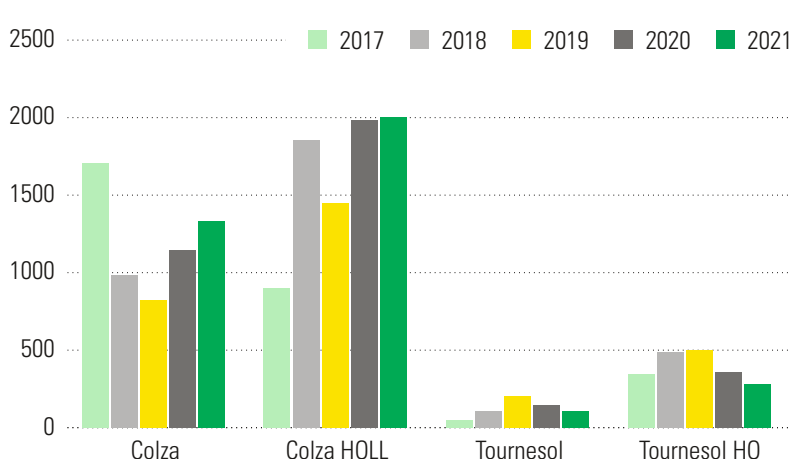
Matières fourragères : quantités brutes réceptionnées

en tonnes



Oléagineux : quantités brutes réceptionnées

en tonnes



Rapport annuel

Au niveau des oléagineux, le colza continue sa progression à 3334 tonnes (+6,6%). Le colza HOLL représente presque $\frac{2}{3}$ des volumes, avec 2001 tonnes contre 1333 tonnes en variétés classiques. Les colzas ont été réceptionnés avec un taux d'humidité moyen de 7,5%. Le tournesol classique recule de 106 tonnes (-25%) et les variétés HO de 279 tonnes (-22,5%). Relevons que les discussions au sein de l'Interprofession swiss granum ont permis un nouvel accord sur la charge et un retour à la normale, sans pénalité financière importante.

Prise en charge BIO

Outre la collaboration établie depuis plusieurs années avec le centre collecteur Granabio Sàrl à Etagnières, le centre collecteur d'Echallens a réussi la certification BIOSUISSE, lui permettant de réceptionner des graines biologiques dès la récolte 2022. En 2021, ce sont 547 tonnes de céréales panifiables, fourragères et de protéagineux qui ont été commercialisées par notre Coopérative.

Perspectives récolte 2022

Après un été 2021 pluvieux, la précocité de la récolte 2022 aura permis de boucler l'essentiel des réceptions avant le 25 juillet, soit avec près de 4 semaines d'avance sur l'année précédente. La récolte 2022 ne sera pas la plus abondante, mais elle reste néanmoins correcte au vu du manque d'eau en fin de période de végétation, en dépassant les 20 000 tonnes brutes réceptionnées. La récolte se distingue par des poids à l'hectolitre très élevés et une très bonne qualité en général. Aucun problème de mycotoxines n'est à relever et seuls 2 lots de blé furent germés. La teneur en protéine des blés panifiables de la classe TOP, bien qu'en légère augmentation (13,4% en moyenne), reste quelque peu modeste, comparativement aux 5 dernières années. Elle reflète probablement la difficulté pour le blé de valoriser l'azote présent dans le sol en raison du manque d'eau. Les conditions météorologiques caniculaires, sans le moindre orage pendant une longue période, auront permis des moissons plus détendues qu'à l'accoutumée. Du côté du centre collecteur, le refroidissement rapide de près de 1000 tonnes d'orge aura permis de remplir les couloirs plus tôt que d'habitude. Ceci, ajouté à un déstockage efficace sur Chavornay, aura eu pour conséquence de ne pas dépasser les 24h de délai de livraison pour les producteurs, à l'exception de quelques lots en fin de moissons qui auront demandé un peu plus de patience.

Les conditions de l'année auront permis de réceptionner des colzas secs, avec une moyenne en-dessous de 6%. Pour ce qui est des cultures d'arrière-été, les rendements pour le soja et les tournesols sont moyens, alors que la quantité de maïs grains sera quasiment nulle en raison du déficit de production de fourrages grossiers.



Installation de la nouvelle armoire d'introduction électrique pour la Rte d'Yverdon 5, 7 et 9

Moulin d'Echallens

Secteur panifiable

Après deux années exceptionnelles, le moulin panifiable enregistre une progression soutenue de près de 10% des ventes de farines au cours de l'exercice sous revue, tous secteurs confondus (25 kg, 5 kg et 1 kg), pour un total de 754 tonnes. C'est le secteur de la boulangerie (25 kg) qui permet cette augmentation globale, grâce à une hausse de 15,5%, alors que les ventes au détail reculent de 12,8% pour les 5 kg et de 32% pour les emballages de 1 kg, conséquence de la baisse frénétique d'achat en période de COVID-19.

La part des farines certifiées BIOSUISSE dans le secteur de la boulangerie s'est stabilisée à 10% et pourrait légèrement reculer sur le prochain exercice suite à la perte d'un client. Pour ce qui est des emballages en 1 kg et 5 kg, la part de la farine biologique est en augmentation de 4%, passant à 14% et respectivement 16% des ventes totales. L'approvisionnement est assuré grâce aux producteurs BIO de la région qui collaborent avec la Coopérative, tout en livrant leur marchandise chez Granabio Sàrl à Etagnières.

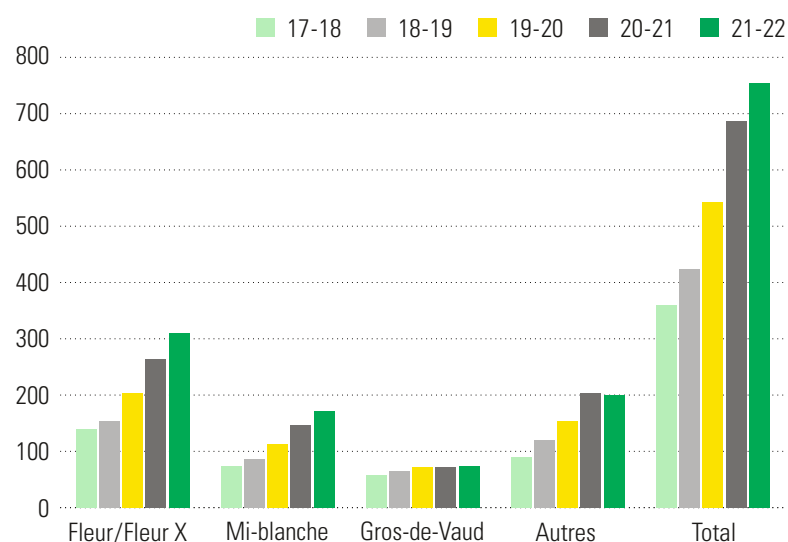
Les ventes de flocons et mueslis reculent de 20% en terme de volume et s'établissent toutefois à un niveau supérieur à celui prévalant avant la crise sanitaire, ce qui reste un signe positif. Quant aux préparations pour pâtisseries (mélanges pour cake), les ventes progressent de 22%, bénéficiant d'une importante commande en displays dans les magasins Coop du Canton de Vaud à l'automne 2021.

Nouvelle installation fonctionnelle

Afin de répondre à l'augmentation des ventes et des perspectives futures, le Conseil d'administration avait validé un budget de quelques CHF 800 000.– prévoyant l'installation de 2 cellules d'homogénéisation, 2 cellules à farine, une nouvelle mélangeuse et un chargement vrac. Au final, les coûts nets se sont élevés à CHF 661 000.– grâce à une bonne maîtrise des coûts, un certain nombre de prestations propres et une contribution cantonale à fonds perdus. Par la même occasion, nous avons profité d'effectuer une modernisation des tableaux électriques.

Farines panifiables : évolution des ventes des 25 kg/5 kg/1 kg

en tonnes



Perspectives

La progression dans le secteur de la boulangerie devrait se poursuivre sur l'exercice en cours. La qualité de nos farines, la garantie d'une production locale, une transformation artisanale et finalement un service à la clientèle reconnu restent des atouts pour notre moulin. Le renchérissement des matières premières, des emballages et de l'énergie impacteront, sans aucun doute, le prix de nos farines avant la fin de l'année 2022.



Nouvelles cellules de stockage au moulin panifiable



Pose de la nouvelle marquise de la station-service AGROLA

Energie

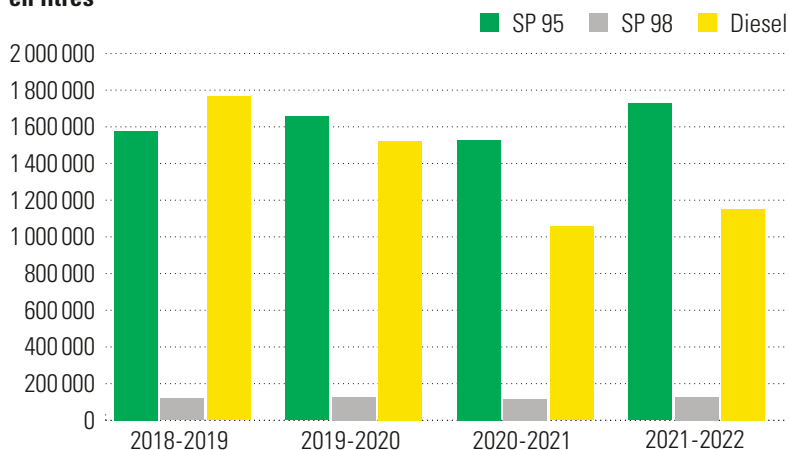
Stations AGROLA

La totalité des carburants vendus durant l'exercice comptable s'élève à plus de 3 009 000 litres, soit une augmentation de 11% par rapport à l'exercice précédent. La répartition des quantités est la suivante :

- Ancienne station-service d'Echallens : 898 000 litres (-27%)
- Station-service du TopShop d'Echallens : 798 000 litres (ouverte le 9 décembre 2021)
- Station-service de Bottens : 985 000 litres (-17%)

Evolution des ventes de carburants

en litres



Le solde concerne les pleins effectués avec l'AGROLA energy card auprès d'autres stations-service du réseau AGROLA, pour un total de 328 000 litres (+14%).

L'augmentation globale des quantités vendues est principalement due à l'ouverture du nouveau TopShop à Echallens. En ce qui concerne la station-service de Bottens, nous avons vécu et subi deux fois la fermeture de l'axe Bottens-Cugy, où la route cantonale a été fermée jusqu'à la fin du mois d'octobre de notre exercice pour la première partie des travaux. La seconde fermeture a eu lieu dès mars 2022 (réouverture définitive en juillet 2022).

A la fin de notre exercice, plus de 2425 cartes AGROLA étaient en circulation et actives, soit une augmentation de 5% par rapport au mois de juin 2021.



Nouveaux luminaires
de la cafétéria du TopShop

Ouverture le 9 décembre
de la station-service
TopShop sous la neige



TopShop Echallens

Après quelques années de réflexion et d'études, c'est au début de l'année 2020 que notre projet de TopShop à Echallens a commencé à se préciser sérieusement. Courant 2021, après avoir étudié les offres, budgété les coûts et projeté les résultats sur les années à venir, le chantier de la station-service avec TopShop à la route d'Yverdon 9 a finalement débuté. Les principaux défis consistaient à intégrer le concept national TopShop dans des locaux anciennement occupés par un garage et d'exploiter deux colonnes doubles sur la surface restreinte devant le bâtiment. Nous avons pu également, après révisions complètes, exploiter les citernes existantes. Il faut souligner que nous sommes locataires des locaux, mais propriétaires des installations.

L'ouverture a effectivement eu lieu le 9 décembre, lendemain de notre assemblée générale 2021.

Rapidement, nous avons pu constater que les clients se sont vite habitués à ce nouvel espace et à l'assortiment proposé. Le coin cafétéria que nous avons sensiblement personnalisé selon notre style est un endroit très apprécié des usagers. Nous avons consacré des espaces dédiés à la vente de produits de la région comme, par exemple, le Pain du Gros-de-Vaud, des sandwichs d'Echallens, jus de pommes, fromages, les pâtés d'Etagnières ainsi que les mélanges et farines du Moulin d'Echallens.

Pour notre TopShop, l'exercice 2021-2022 se résume par 204 jours de ventes 7 jours sur 7, un chiffre d'affaires d'un peu plus de KCHF 930 et d'une fréquentation en constante augmentation du début jusqu'au 30 juin. Ces premiers résultats positifs se situent au-dessus des prévisions faites lors de l'étude du projet.

Bilan

	<u>30.06.2022</u>	<u>30.06.2021</u>
	Fr.	Fr.
Liquidités	385'091	807'507
Créances de ventes de biens et de prestations	1'778'085	1'514'844
Compte courant fenaco	142'703	642'081
Autres créances à court terme	194'533	66'730
Stocks de marchandises	1'399'986	907'217
Actifs de régularisation	43'074	62'221
Actifs circulants	3'943'472	4'000'600
Prêts et immobilisations financières	2'316'806	2'335'902
Participations	450'000	450'000
Immobilisations corporelles mobilières	2'513'355	528'900
Immobilisations en construction	0	317'614
Immobilisations corporelles immeubles	2'868'341	2'569'008
Actifs immobilisés	8'148'502	6'201'424
Actifs	<u>12'091'974</u>	<u>10'202'024</u>
Dettes d'achats de biens et de prestations	305'101	1'206'759
Dettes à court terme portant intérêt	182'287	180'000
Autres dettes à court terme	741'116	121'207
Passifs de régularisation	384'623	457'200
Provisions à court terme	277'400	245'300
Fonds étrangers à court terme	1'890'527	2'210'466
Dettes à long terme portant intérêt	4'200'756	2'035'756
Provisions à long terme	22'000	19'000
Fonds étrangers à long terme	4'222'756	2'054'756
Capital social	683'100	688'100
Réserves légales issues du bénéfice	400'000	400'000
Réserves libres issues du bénéfice	2'153'754	2'153'754
Résultat au bilan	2'741'837	2'694'948
Fonds propres	5'978'691	5'936'802
Passifs	<u>12'091'974</u>	<u>10'202'024</u>

Compte de pertes et profits

	2021/2022	2020/2021
	Fr.	Fr.
Ventes marchandises	28'291'316	24'268'764
Achats marchandises	-25'254'125	-21'508'835
Bénéfice brut	3'037'191	2'759'929
Prestations de services	2'034'700	1'842'806
Bénéfice d'exploitation	5'071'891	4'602'735
Charges salariales	-2'581'347	-2'241'614
Charges sociales	-460'151	-398'988
Autres charges de personnel	-26'528	-12'545
Charges de personnel	-3'068'026	-2'653'147
Charges de location	-93'973	-39'510
Entretien et réparations	-270'189	-275'348
Charges d'énergie	-152'022	-145'781
Autres charges d'exploitation	-109'217	-64'553
Assurances choses et taxes	-124'598	-100'319
Charges d'administration	-469'005	-472'782
Charges de publicité et de vente	-29'972	-12'482
Autres charges d'exploitation	-1'248'976	-1'110'775
Résultat avant intérêts, impôts et amortissements (EBITDA)	754'889	838'813
Amortissements immobilisations corporelles mobilières	-567'765	-348'250
Amortissements immobilisations corporelles immeubles	-162'935	-84'200
Amortissements	-730'700	-432'450
Résultat avant intérêts et impôts (EBIT)	24'189	406'363
Charges financières	-45'629	-63'203
Produits financiers	103'972	102'064
Résultat avant impôts (EBT)	82'532	445'224
Impôts directs	-15'000	-87'354
Résultat statutaire	67'532	357'870

Tableau de flux de trésorerie

	<u>2021/2022</u>	<u>2020/2021</u>
	Fr.	Fr.
Résultat statutaire	67'532	357'870
Amortissements	730'700	432'450
Variation des provisions	35'100	34'500
Cashflow	833'332	824'820
Flux financiers du fonds de roulement	-1'218'992	96'064
Flux financiers de l'activité d'exploitation	-385'660	920'884
Investissements en immobilisations financières	-7'540	-31'257
Désinvestissements d'immobilisations financières	26'636	250'737
Investissements en immobilisations corporelles	-2'696'874	-977'984
Flux financiers de l'activité d'investissement	-2'677'778	-758'504
Résultat avant financement	-3'063'438	162'380
Variation du compte courant fenaco	499'378	673'703
Augmentation des dettes financières à CT	2'287	0
Augmentation des dettes financières à LT	2'300'000	19'596
Diminution des dettes financières à LT	-135'000	-221'106
Augmentation de fonds propres	1'000	0
Remboursement de fonds propres	-6'000	-21'600
Distribution de fonds propres	-20'643	-21'291
Flux financiers de l'activité de financement	2'641'022	429'302
Variation des liquidités	-422'416	591'682
Liquidités en début d'exercice	807'507	215'825
Liquidités en fin d'exercice	385'091	807'507
Justification de la variation des liquidités	-422'416	591'682

Le tableau de flux de trésorerie n'est pas révisé par l'organe de révision.

Annexe aux comptes annuels

	<u>2021/2022</u>	<u>2020/2021</u>
	Fr.	Fr.
Informations sur les principes comptables appliqués dans les comptes annuels statutaires		
Principe général		
La tenue de la comptabilité et les normes comptables de la société s'effectuent après l'implémentation des standards de "gestion financière LANDI" (FiFü). En annexe des prescriptions légales, ce standard concorde avec les directives correspondantes du groupe fenaco. Afin d'assurer une croissance à long terme de la société, la possibilité de création ou dissolution de réserves latentes a été prise en compte.		
Définition personnes proches		
Parties liées: actionnaires / coopérateurs détenant directement ou indirectement 20% ou plus de la société.		
Participations: sociétés détenues directement ou indirectement à 20% au moins.		
Groupe fenaco: sociétés détenues directement ou indirectement par fenaco société coopérative.		
LANDI: sociétés du groupe fenaco-LANDI qui ne sont pas contrôlées directement ou indirectement par fenaco société coopérative.		
Organes de la société		
Aucune créance et dette n'existe envers les organes de la société (conseil d'administration, direction, organe de révision), exceptées celles créées par des rapports commerciaux entre prestataire et client.		
Informations sur les positions importantes au bilan et au compte de pertes et profits		
Créances de ventes de biens et de prestations		
Tiers	1'668'922	1'366'678
Groupe fenaco	44'087	19'175
LANDI	801	0
Participations	64'275	128'991
TOTAL Créances de ventes de biens et de prestations	1'778'085	1'514'844
Prêts et immobilisations financières		
Tiers	37'906	57'002
Groupe fenaco	1'328'900	1'328'900
Participations	950'000	950'000
TOTAL Prêts et immobilisations financières	2'316'806	2'335'902
Dettes d'achats de biens et de prestations		
Tiers	281'518	1'150'186
Groupe fenaco	22'578	55'508
Participations	1'005	1'065
TOTAL Dettes d'achats de biens et de prestations	305'101	1'206'759
Dettes à long terme portant intérêt		
Tiers	4'200'756	2'035'756
TOTAL Dettes à long terme portant intérêt	4'200'756	2'035'756
Échéance 1 - 5 ans	720'000	720'000
Échéance à plus de 5 ans	3'480'756	1'315'756

Annexe aux comptes annuels

	<u>2021/2022</u>	<u>2020/2021</u>
	Fr.	Fr.
Informations légales selon l'art 959c al.2 CO		
Nombre d'équivalents plein temps (EPT) en moyenne annuelle		
Nombre d'équivalents plein temps (EPT) en moyenne annuelle	39,4	32,9
Participations		
Andréfleurs Assens SA (100 %)	450'000	450'000
Parts du capital en % / Droits de vote en %	100% / 100%	100% / 100%
Dettes découlant de contrats de leasing et engagements résultant de contrats de bail à long terme / Droits de superficie		
Engagements résultant de contrats de bail à long terme / Droits de superficie		
1 - 5 ans	569'475	601'500
Plus de 5 ans	1'380'600	1'486'800
TOTAL Engagements résultant de contrats de bail à long terme / Droits de superficie	1'950'075	2'088'300
Réserves de cotisations part employeur auprès de la caisse de pension		
Avoirs à la date du bilan	656'036	654'400
Montant total des sûretés constituées en faveur de tiers		
Cautionnements solidaires	144'000	2'344'000
Montant total des actifs engagés en garantie des dettes de l'entreprise et celui des actifs grevés d'une réserve de propriété		
Immobilisations corporelles immeubles	1'420'334	1'121'000



Nouvelles bornes électriques



Rénovation intérieur du futur TopShop

Commentaires sur les comptes/sur le bilan

Révision

LANDI Fiduciaire a procédé à une révision intermédiaire des comptes début juin 2022. La révision finale a eu lieu en septembre dernier. La fiduciaire BDO à Berne a pu établir le rapport de l'organe de révision sur le contrôle restreint.

Charges de personnel

Les charges de personnel totales ont augmenté d'environ 15%. Cette variation s'explique essentiellement par l'engagement du personnel pour le TopShop fin de l'année 2021. La provision pour heures supplémentaires et vacances non prises à la date du bouclage est augmentée de KCHF 23.

Charges d'exploitation

Les charges d'exploitation augmentent de 12% par rapport à l'exercice précédent. Les principales variations se situent dans les frais d'énergie (carburants et mazout), dans le matériel d'emballages pour les produits du moulin, ainsi que des frais de représentation.

Amortissements

Nous avons procédé aux amortissements du mobilier, installations, véhicules et immeubles selon les taux fiscalement autorisés. A souligner que les investissements de l'exercice 2021-2022 ont pour la plupart déjà été partiellement amortis au 30 juin 2022. Ceci explique la forte augmentation des charges d'amortissements.

Actifs circulants

L'augmentation des actifs circulants est essentiellement due à l'augmentation des liquidités et des débiteurs. Le degré 3 de liquidités (actifs circulants en % des fonds étrangers à court terme) s'élève à 208%. Ce ratio est en augmentation par rapport à l'exercice précédent où ce dernier était de 181%. C'est une valeur qui est en-dessus des recommandations.

Actifs immobilisés

Le degré 2 de couverture des immobilisations s'élève à 125% (129% au 30 juin 2021). Ceci démontre que les immobilisations sont totalement couvertes par les fonds étrangers à long terme et les fonds propres.

Fonds étrangers à court terme

On note une diminution des fonds étrangers à court terme, essentiellement due à une diminution des dettes fournisseurs à la date du bouclage.

Fonds étrangers à long terme

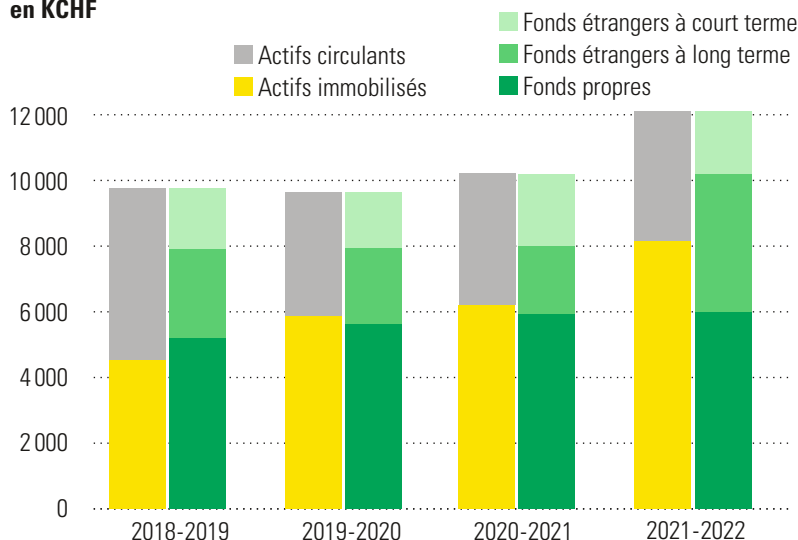
On dénote une forte augmentation des fonds étrangers exigibles à long terme due aux emprunts contractés afin de financer nos divers investissements au moulin, pour le centre collecteur et pour le TopShop. A souligner que les travaux de toiture ainsi que l'installation photovoltaïque ont été financés par nos fonds propres.

Fonds propres

Le résultat au bilan contient le bénéfice reporté des années précédentes (KCHF 2674) et celui de 2021-2022 (KCHF 68). Le total des fonds propres à KCHF 5979 représente 49,4% du total du bilan (58,2% au 30.6.2021). Notre proposition de répartition du bénéfice se trouve à la page 23 de ce rapport.

Evolution du bilan de 2018-2019 à 2021-2022

en KCHF



Utilisation du résultat au bilan

	<u>30.06.2022</u>	<u>30.06.2021</u>
	Fr.	Fr.
Report de l'exercice précédent	2'674'305	2'337'078
Résultat statutaire	<u>67'532</u>	<u>357'870</u>
Bénéfice/perte au bilan	2'741'837	2'694'948
Intérêts de 3% sur parts sociales	-20'493	-20'643
Report à nouveau	<u><u>2'721'344</u></u>	<u><u>2'674'305</u></u>



Vue aérienne de la réfection de la toiture de la halle Agro

Rapport de l'organe de révision



Tél. +41 31 327 17 17
Fax +41 31 327 17 38
www.bdo.ch

BDO SA
Hodlerstrasse 5
3001 Berne

Rapport de l'organe de révision sur le contrôle restreint à l'Assemblée générale de

LANDI Gros-de-Vaud, Société coopérative, Echallens

En notre qualité d'organe de révision, nous avons contrôlé les comptes annuels (bilan, compte de résultat et annexe) de LANDI Gros-de-Vaud, Société coopérative pour l'exercice arrêté au 30 juin 2022.

La responsabilité de l'établissement des comptes annuels incombe au conseil d'administration respectivement à l'administration alors que notre mission consiste à contrôler ces comptes. Nous attestons que nous remplissons les exigences légales d'agrément et d'indépendance.

Notre contrôle a été effectué selon la Norme suisse relative au contrôle restreint. Cette norme requiert de planifier et de réaliser le contrôle de manière telle que des anomalies significatives dans les comptes annuels puissent être constatées. Un contrôle restreint englobe principalement des audits, des opérations de contrôle analytiques ainsi que des vérifications détaillées appropriées des documents disponibles dans l'entreprise contrôlée. En revanche, des vérifications des flux d'exploitation et du système de contrôle interne ainsi que des audits et d'autres opérations de contrôle destinées à détecter des fraudes ou d'autres violations de la loi ne font pas partie de ce contrôle.

Lors de notre contrôle, nous n'avons pas rencontré d'éléments nous permettant de conclure que les comptes annuels ainsi que la proposition concernant l'emploi du bénéfice ne sont pas conformes à la loi et aux statuts.

Berne, le 26 septembre 2022

BDO SA

Sibylle Schmid

Experte-réviser agréée
Réviser responsable

pm Ruby Albala

Andréfleurs Assens SA



Un exercice en demi-teinte

Dire que les années se suivent mais ne se ressemblent pas est une vérité plus vraie que jamais depuis 2020 et la crise sanitaire COVID-19. Si durant le printemps et le début de l'été 2021 nous avons enregistré de belles ventes, avec des articles à valeur ajoutée comme le mobilier de jardin ou les grills, force a été de constater qu'au fil des mois ces achats ont diminué.

En effet, nous avons tout d'abord vécu une consommation de rattrapage après les fermetures liées à la crise sanitaire, bénéficiant ainsi de la clientèle restée en Suisse suite aux restrictions de voyage encore actives. Dès la fin de l'été 2021 et jusqu'au mois de juin 2022, une baisse des ventes lente mais régulière correspond non seulement à un retour à la normale, par des dépenses plus largement réparties, mais également en réaction au renchérissement des produits pétroliers, des matières premières et de l'énergie pour ne citer que les principaux.

L'affluence a ainsi baissé dans nos deux enseignes pour atteindre un total de 247 536 tickets (-7,5%) par rapport à l'exercice précédent.

Comme l'ensemble du commerce de détail, nous avons connu au fil des mois de nombreuses et importantes augmentations de prix. Pour notre enseigne LANDI, cela représente des augmentations conséquentes, à l'exemple des sacs de pellets qui ont vu leur prix stable de CHF 5.95/15kg atteindre CHF 9.50/15kg au moment de la rédaction de ces lignes. Le marché est à ce point tendu que LANDI Suisse a décidé de ne plus communiquer de prix dans ses publicités, le cours du pellet tout comme sa disponibilité étant quasiment hors de contrôle. Pour les achats d'Andréfleurs, la situation est également compliquée avec des augmentations de +5% à fin 2021 allant jusqu'à +30% courant 2022 sur certaines gammes de produits.

L'exercice Andréfleurs

Le chiffre d'affaires de KCHF 7309 représente une baisse de 9,3% par rapport à 2020-2021, tout en étant le deuxième meilleur résultat depuis 2014. Les secteurs en lien direct avec le jardinage ont le plus souffert, à commencer par Horticulture KCHF 1553 (-14,7%), Technique KCHF 1183 (-13,2%), Pépinière KCHF 1161 (-12,5%), Bois/Construction KCHF 383 (-6,1%). Les autres secteurs ont connu des baisses

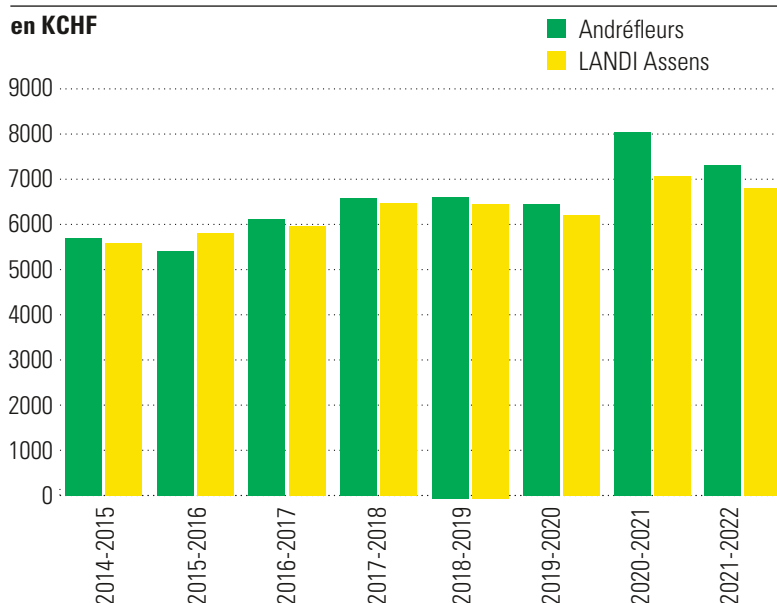
plus mesurées: Animalerie KCHF 745 (-5,8%), Fleurs KCHF 248 (-5,0%) et Boutique KCHF 2068 (-1,9%).

La faible diminution du secteur Boutique provient des augmentations des articles de Noël (+6,5%) des jeux & jouets (+3,8%) et des plantes artificielles (+6,8%).

Notre épicerie du terroir a subi une légère baisse de 2,5% à KCHF 1231. Enfin, nous relevons également que la période du Marché de Noël 2021 sur l'ensemble des secteurs a enregistré une baisse de 7,4% par rapport à 2020 mais enregistre tout de même le deuxième meilleur résultat depuis 2014 avec KCHF 938.

Le printemps 2022 a été dense pour les équipes d'Andréfleurs, notamment avec le déménagement de l'animalerie dans le bâtiment principal et le rassemblement des produits techniques liés au jardinage dans la serre occupée jusqu'ici, et depuis 25 ans, par l'animalerie. Ces changements ont permis l'investissement dans de nouvelles installations, respectant au-delà des normes légales la détention des animaux, à l'exemple de nos deux grandes volières intérieures et de celle extérieure. Pour le secteur Technique, la quasi-totalité de l'assortiment en magasin est rassemblé en un seul lieu, ce qui facilite le travail de notre personnel mais également les achats pour notre clientèle.

Chiffres d'affaires Andréfleurs et LANDI Assens



Andréfleurs Assens SA



Reflets de la soirée du 50^{ème} anniversaire d'Andréfleurs

1972-2022, 50 ans d'Andréfleurs

Le 10 mars de cette année, la grande serre a été transformée en quelques heures afin d'accueillir nos fournisseurs, notre personnel et les autorités pour un événement festif et gustatif. Parmi les orateurs, nous avons eu le plaisir d'entendre le Syndic d'Assens, M. Guy Longchamp, et le Conseiller d'Etat, M. Philippe Leuba, qui chacun se sont remémorés des souvenirs de clients avec en tête d'affiche ou de perchoir, l'inoubliable Cocolé !

Pour marquer cet anniversaire, nous avons réalisé : un calendrier spécial, égrainant quelques souvenirs historiques, sollicité nos fournisseurs pour des offres promotionnelles allant jusqu'à des 50% de rabais sur une sélection de produits et nous avons offert à notre clientèle des cadeaux grâce à un carnet de fidélité. Nous relevons aussi que notre cinquantième anniversaire a été relayé dans la presse de manière positive confirmant ainsi la notoriété de notre enseigne.

Du 1^{er} au 24 décembre prochain, pour clore en beauté cet anniversaire tout en augmentant l'attractivité de notre Marché de Noël, nous installons sous l'abri de la pépinière une patinoire synthétique de 120 m², dont l'accès sera gratuit, complétée d'un chalet « Snacks » où l'on pourra déguster un vin chaud, du thé de Noël, une soupe du chalet et bien d'autres choses. Ceci promet une fin d'année festive et chaleureuse.

L'exercice LANDI

Le chiffre d'affaires a connu une baisse de 3,8% à KCHF 6808, comme pour Andréfleurs, la deuxième meilleure année depuis 2014 après l'exercice 2020-2021. Dans le Non-Food, deux groupes de marchandises ont connu de modestes augmentations : Elevage d'animaux KCHF 597 (+1,5%) avec les aliments destinés aux rongeurs et oiseaux et Ménage – Loisirs – Camping KCHF 1706 (+0,5%) avec les jouets et les bougies. Les baisses dans les autres assortiments sont Vêtements KCHF 385 (-10,5%), Fleurs - Plantes KCHF 352 (-8,2%), Jardin – Agriculture – Do-it KCHF 1938 (-4,5%) et Kiosque KCHF 54 (-1,3%). En ce qui concerne le Food, seul le rayon Vins – Spiritueux a connu une augmentation de +2,6% pour KCHF 519. Les baisses concernent Alimentation humaine KCHF 338 (-17,9%) notamment les farines, les céréales et les huiles, Produits frais KCHF 137 (-1,1%) et Boissons alcoolisées et non alcoolisées KCHF 647 (-6,3%) avec notamment les jus de fruits et les bières.

Suite au changement de nos rayons des vins vaudois et des bières régionales, nous avons constaté un vif intérêt de la part de notre clientèle avec une augmentation pour les vins de +46,5% (KCHF 202) par rapport à 2020-2021, sans péjorer le résultat des vins de l'assortiment LANDI Suisse qui ont progressé de 7,8%

(KCHF 221). Quant aux bières régionales l'augmentation est de +16,2% (KCHF 119) contre une diminution des bières LANDI Suisse de -2,5% (KCHF 308).

Politique & Perspectives 2022-2023

Au moment de rédiger ces lignes, nous sommes dans une période de crise qui se prolonge avec les effets collatéraux de la guerre en Ukraine alors que les importations venant d'Asie subissent toujours les conséquences de ports fermés en raison de la COVID-19. Les augmentations importantes des coûts de l'énergie ont des effets sur toutes les chaînes de productions. Nous devons adapter notre stratégie commerciale, maîtriser nos achats, négocier nos marges et nous remettre en question afin de traverser cette crise de manière positive.

« Un pessimiste voit la difficulté dans chaque opportunité, un optimiste voit l'opportunité dans chaque difficulté. » Nous allons prendre à notre compte cette citation de Winston Churchill en démontrant avec l'ensemble de nos équipes notre capacité à rebondir avec agilité.

Résultats financiers Andréfleurs Assens SA

Le chiffre d'affaires de nos deux enseignes s'élève à KCHF 14 141 représentant une baisse de 6,65% (-KCHF 1008). Nous sommes cependant satisfaits de boucler les comptes avec un bénéfice de KCHF 82, compte tenu de la baisse du chiffre d'affaires et des investissements relatifs aux déplacements des secteurs Technique et Animalerie. Les fluctuations de ces trois dernières années démontrent l'instabilité de l'économie et du commerce de détail, en particulier avec des chiffres d'affaires en dents de scie : baisse de KCHF 500 sur l'exercice 2019-2020 et augmentation de KCHF 2610 sur l'exercice 2020-2021. Nous nous concentrons quotidiennement à maîtriser nos charges, tout comme nos investissements, en développant nos assortiments afin qu'ils répondent aux attentes de notre clientèle. Nous remercions chaleureusement l'ensemble de nos collaboratrices et collaborateurs de vente, de notre administration à Assens et à Echallens, de notre Direction et de notre Conseil d'administration pour leur travail et leurs efforts tout au long de l'exercice.



Dans les starting-blocks avant l'ouverture du 9 décembre 2021