



Landi

NORD VAUDOIS
VENOGE SA

Rapport de gestion 2019



Direction et organisation

Avant-propos du Président	3
Organes et organigramme	4

Rapport annuel

L'année en bref	5-6
Evolution du chiffre d'affaires	7
Rapport annuel	8-14
Personnel	15
Evaluation des risques	15
Evénements exceptionnels	15
Perspectives d'avenir	15

Rapport financier

Bilan	16
Compte de pertes et profits	17
Annexe aux comptes annuels	18-19
Commentaires sur les comptes	20
Utilisation du résultat au bilan	22
Rapport de l'organe de révision	23

Avant-propos du Président

**Chères coopératrices, chers coopérateurs,
chères clientes, chers clients,**

L'hiver s'est oublié, mais le printemps arrive et la nature se réveille! Espérons que le gel ne vienne pas faire son apparition tardivement sur une végétation déjà avancée.

2019, une année qui a retrouvé une certaine normalité dans la précocité et les dates de récolte des différentes cultures. Cela nous a également rappelé que l'automne pouvait être une saison humide avec des travaux parfois délicats à réaliser sur des sols gorgés d'eau. Nous avons tous retrouvé des « mouilles » dans nos parcelles qui s'étaient faites discrètes ces dernières années.

La production fourragère a pu tirer parti de l'absence de grosse sécheresse et les granges étaient plutôt bien remplies à l'entrée de l'hiver.

Au niveau des récoltes, les céréales panifiables ont donné de meilleurs rendements qu'en 2018, tant sur le plan qualitatif que quantitatif. Les colzas ont par contre eu des résultats très variés, mais globalement bas. En cause, le gel tardif dans certaines régions et surtout une forte pression des ravageurs. Au niveau suisse, il manque près de 25 000 t de colza pour satisfaire la demande des huileries. C'est regrettable, sachant que la demande et les clients sont là! La culture extensive du colza a montré ses limites cette année. Les betteraviers ne sont pas encore à la fête, les tonnages récoltés retrouvent un niveau correct, mais l'automne humide a pénalisé le taux de sucre.

Du côté des vignes, la récolte peut être qualifiée de normale mais là, ce sont des stocks de vin trop importants des années précédentes qui viennent ternir le tableau. Au sein de notre LANDI, l'année a été bien remplie. Avec entre autres la mise en route de la deuxième trémie sur le site du centre collecteur de Chavornay, juste à temps pour les moissons, et la modernisation du magasin d'Yverdon.

Une fois de plus, nous avons pu constater que notre LANDI pouvait compter sur ses collaborateurs! Dans tous les secteurs, de l'administration à l'agro en passant par le commerce de détail, les stations-service ou les silos. Je tiens à les remercier pour leur motivation et leur professionnalisme.

Je tiens également à remercier ici mes collègues du Conseil d'administration pour leur travail et les échanges constructifs que nous avons lors de nos séances.

Notre LANDI se caractérise par une large palette d'activités, du commerce agricole au commerce de détail en passant par la collecte des céréales et la vente de carburants. C'est cette diversité qui fait notre force et notre stabilité!

Comme au sein de fenaco, nos bons résultats ne servent pas à engraisser des investisseurs, mais bel et bien à investir dans des infrastructures qui servent les agriculteurs de notre pays et de notre région.

Pour illustrer ceci, je vais donner l'exemple des travaux de modernisation actuellement en cours sur le site des « Grands moulins » à Penthalaz, un centre collecteur stratégique, mais « négligé » par ses anciens propriétaires et où nous investissons actuellement dans la modernisation des installations.

Il y aura également en 2021 l'agrandissement et la modernisation de notre magasin d'Orbe, qui lui donneront un nouveau souffle.

Au 1^{er} janvier 2020, Vaud Céréales SA, société-fille de LANDI Nord vaudois-Venoge SA et LANDI La Côte SA, a repris toute l'activité des centres collecteurs d'Eysins à Peroset en passant par Bussy, Penthalaz, Chavornay et Orbe. Cette nouvelle organisation nous permettra d'avoir une meilleure efficacité dans notre logistique tant lors des moissons qu'au niveau de la commercialisation des céréales et oléagineux. Tout ceci afin d'offrir les meilleures conditions aux agriculteurs.

Au niveau politique, 2020 sera une année cruciale pour l'avenir de l'agriculture suisse.

Les deux initiatives anti-phytos qui seront soumises au peuple probablement cet automne font planer une grande incertitude sur toute la profession.

La communication est un art difficile et pas toujours aisé pour les gens de la terre. Mais c'est du devoir de chacun de vulgariser ce qu'il fait, et pourquoi il le fait. De montrer tout le chemin parcouru et les progrès réalisés dans nos méthodes de travail. Il faut faire front commun dans cette campagne et d'expliquer qu'en privant l'agriculture suisse d'une partie de ces outils, nous faisons un pas en arrière!

- Diminution de la production indigène, donc plus de produits importés... produits dans quelles conditions?
- Diminution de la qualité de nos produits.
- Risque accru de contamination par des mycotoxines qui rendent les récoltes impropres à la consommation.
- Recours à de la main d'œuvre pratiquement impossible à trouver en Suisse pour effectuer le travail pénible de désherbage de nos cultures.

Restons positif et, quoi qu'il arrive, je suis persuadé que les familles paysannes de notre pays s'adapteront. Je termine en vous souhaitant le meilleur pour 2020, dans vos familles et sur vos exploitations.



Gilles Deriaz

Gilles Deriaz

Président du Conseil d'administration

Organes et organigramme

Assemblée générale (624 membres)

Conseil d'administration

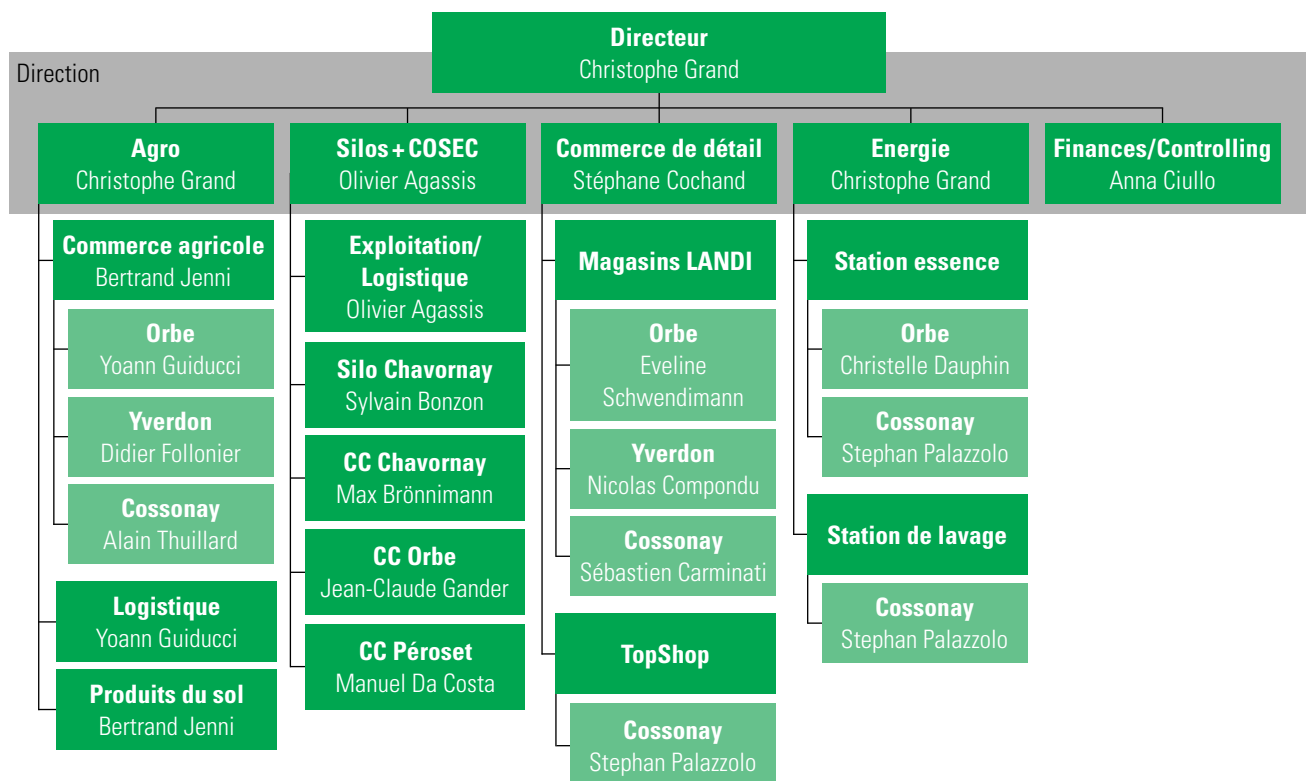
Gilles Deriaz, agriculteur à Baulmes	Président
André Guillet, agriculteur à Novalles	Vice-président
Corinne Martin, agricultrice à Montcherand	Administratrice
Fabian Pellaux, agriculteur à Pomy	Administrateur
Damien Poget, agriculteur à Senarclens	Administrateur
Geneviève Gassmann, fenaco	Administratrice
Philippe Conus, fenaco	Administrateur
David Käser, fenaco	Administrateur

Direction

Christophe Grand	Directeur, responsable Commerce agricole
Anna Ciullo	Responsable Finances et Controlling
Stéphane Cochand	Responsable Commerce de détail
Olivier Agassis	Responsable Silos et sécurité

Organe de révision

BDO AG, Berne



L'année en bref

Changements au Conseil d'administration

L'Assemblée générale qui s'est tenue à Penthaz le 25 avril 2019 a vécu un moment d'émotion lorsqu'il a fallu prendre congé de notre Vice-président, à ce poste depuis la création de notre SA en 2010. En effet, M. Jacky Cretegnny a décidé de se retirer, après 20 ans d'engagement dans les coopératives agricoles. Pour le remplacer, M. Damien Poget, de Senarclens, a été élu avec acclamation en qualité de membre de notre Conseil d'administration.

Pour reprendre la vice-présidence, M. André Guillet, administrateur avec le plus d'années d'ancienneté après notre Président, a été désigné à ce poste lors du Conseil d'administration du 2 mai 2019.

Collaboration avec Vaud Céréales SA

Fort de la fermeture définitive des Moulins Rod d'Orbe par Vaud Céréales SA, nous avons intégré M. Jean-Claude Gander dans notre équipe des silotiers au 1^{er} mai 2019.

Ces importantes capacités de stockage ont été reprises en location par l'Association IP-Suisse pour du stockage pur. Les travaux d'entrée et de contrôle de la marchandise nécessitant de la main-d'œuvre qualifiée ont été effectués en régie par M. Gander.

Durant le printemps, nous avons terminé l'implémentation du programme informatique « RDV-P ». Les producteurs des Moulins Rod ont été transférés dans notre base de données pour le paiement de leurs récoltes.

Au niveau de la logistique, l'organisation interne mise en place en 2018 a été reconduite et a à nouveau permis un déstockage efficace des centres collecteurs en manque de place durant les moissons. En 2019, nous avons pu réceptionner plus de 7200 tonnes en provenance d'Echallens via notre deuxième trémie à Chavornay.

Fin août 2019, LANDI Gros-de-Vaud a décidé de se retirer définitivement de Vaud Céréales SA. Après étude de différentes variantes, nous sommes parvenus à la solution de reprendre, avec LANDI La Côte SA, la société Vaud Céréales SA sous forme de société-fille, à raison de 50% des actions pour chaque LANDI. fenaco se retire ainsi de l'actionnariat tout comme la LANDI Gros-de-Vaud.

A l'avenir, l'activité de collecte ne fera plus partie de notre chiffre d'affaires.

Remise de l'activité de collecte des céréales à Vaud Céréales SA

Après le retrait de LANDI Gros-de-Vaud de Vaud Céréales SA, engendrant la reprise en coactionnariat de cette société-fille avec LANDI La Côte SA, nous avons remis notre activité de collecte de céréales ainsi que notre personnel à Vaud Céréales SA. Par conséquent, MM. Olivier Agassis, Max Brönnimann, Jean-Claude Gander et Sylvain Bonzon ont été transférés au 1^{er} janvier 2020.

MM. Yoann Guiducci et Manuel Da Costa de Pina, également actifs à temps partiel dans la collecte, restent toutefois employés de notre LANDI.

Changements à la direction

Depuis le 1^{er} janvier 2020, notre direction a été amputée de notre collègue Olivier Agassis. Ce domaine d'activité stratégique propre à notre société disparaît ainsi de l'organigramme.

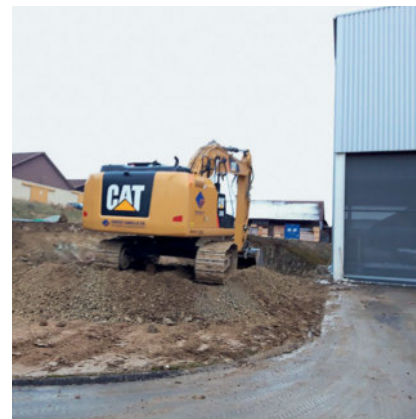
Dans sa séance du 5 décembre 2019, notre Conseil d'administration a appris la démission de notre responsable du commerce de détail, M. Stéphane Cochand ; il a été appelé par la direction de LANDI Suisse pour reprendre la responsabilité d'un grand magasin à Luxembourg, un important projet pilote de notre groupe, dans le cadre du développement des compétences internationales. M. Cochand a quitté l'entreprise le 6 février



Christophe Grand



27.1.2019 Le centre collecteur de Chavornay avant travaux



29.1.2019 Premier coup de pelle

2020 après plus de 17 ans de service, d'apprenti à responsable du DAS Commerce de détail. Nous le félicitons pour ce magnifique parcours, le remercions vivement pour tout le travail effectué et lui souhaitons plein succès pour son nouveau défi.

Pour lui succéder, nous avons engagé M. Lucas Zoppi, une personne au bénéfice de plus de 20 ans d'activité dans le commerce de détail, à différents postes à responsabilité. Monsieur Zoppi débutera son activité au sein de notre entreprise le 1^{er} avril 2020.

Commentaires sur le résultat financier de l'année 2019

Nous avons le plaisir de vous présenter le 10^{ème} rapport de gestion de LANDI Nord vaudois-Venoge SA, exercice arrêté au 31 décembre 2019.

L'adage « les années se suivent mais ne se ressemblent pas » est une nouvelle fois confirmé ! Contrairement à 2018, l'année 2019 a eu nettement plus de précipitations et partant, plus généreuse en terme de récolte de foin, rendement des céréales et autres produits du sol. Cependant, elle fut également marquée par un printemps largement moins favorable à l'activité de nos trois magasins. Les ventes de marchandises ont, pour la première fois, passé la barre des cinquante millions pour atteindre KCHF 51 035, en augmentation de KCHF 2600 soit +5,4%. La répartition par domaine d'activité stratégique (DAS) est la suivante : Commerce agricole 23%, Céréales et produits du sol 21%, Commerce de détail 44% et Carburants 12%. A ce chiffre, nous devons encore ajouter les prestations de service qui sont de KCHF 2036, en hausse de 22,6%. Au total, le chiffre d'affaires net de la société se monte à KCHF 53 071.

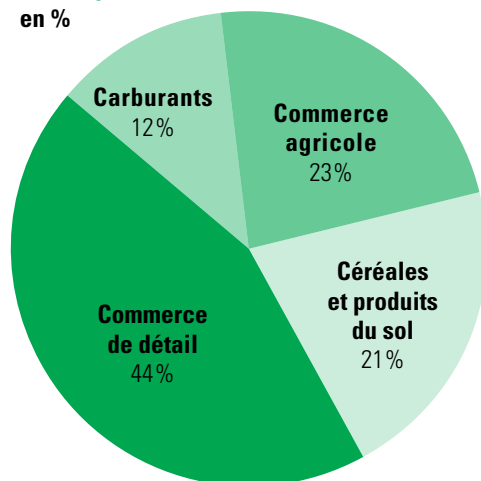
Pour illustrer notre rapport

La construction de la deuxième trémie au centre collecteur de Chavornay fut l'élément « visuel » marquant de l'année 2019, avec l'Event du 14 juin.

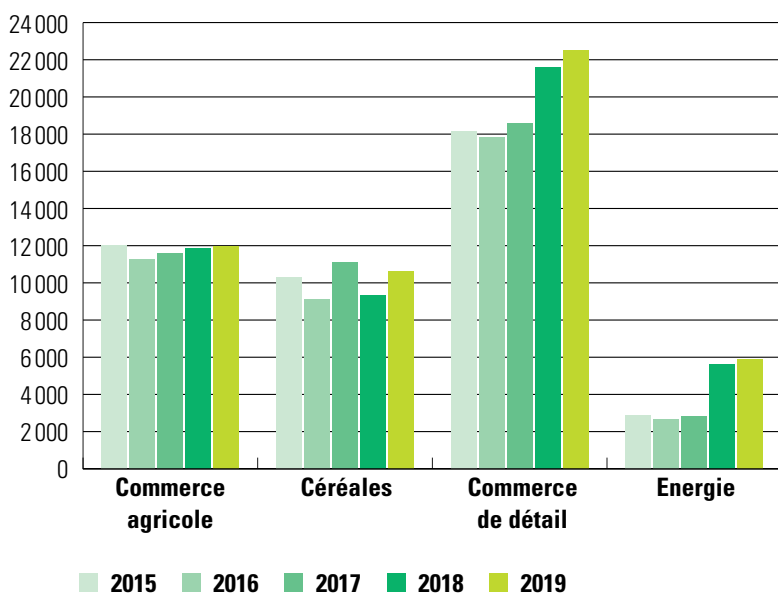
C'est donc en toute logique que nous illustrons notre rapport de clichés présentant les différentes étapes de cette importante réalisation. Vous pourrez constater la qualité de l'ouvrage mis à disposition des producteurs de céréales de notre région. Nous vous souhaitons beaucoup de plaisir lors de ce moment « découverte » !

Christophe Grand
Directeur

Ventes par DAS en %



Evolution des ventes en KCHF



Evolution du chiffre d'affaires

L'évolution du chiffre d'affaires de notre LANDI s'illustre comme suit :

	2019 KCHF	2018 KCHF
Agro		
Commerce agricole	11 748	11 711
Céréales	10 627	9 328
Produits du sol	236	151
Commerce de détail		
Magasin LANDI	19 785	19 663
TopShop	2 720	1 948
Energie		
Stations-service	5 866	5 636
Commerce de carburants et combustibles	12	0
Prestations de services	2 036	1 661
Chiffre d'affaires brut	53 030	50 098
Diminution des produits	41	-3
Chiffre d'affaires net	53 071	50 095

Chiffres clés	2019 KCHF	2018 KCHF	2017 KCHF	2016 KCHF	2015 KCHF
Chiffre d'affaires net	53 071	50 095	45 578	42 291	44 701
Résultat avant intérêts et impôts (EBIT)	7	3	31	64	44
Résultat d'entreprise	76	37	46	71	41
Investissements en immobilisations corporelles	1 146	325	2 784	721	282
Degré de liquidité III	190,2%	212%	194,6%	431,5%	445,2%
Fonds propres	3 871	3 796	3 758	3 713	3 096
Total du bilan	14 900	14 192	13 966	11 871	10 978
Taux d'autofinancement	26%	26,7%	26,9%	31,3%	28,2%
Nombre de collaborateurs (UTP)	54	53,7	58	51	51



31.1.2019 Accès à la trémie dégagé

Agro

Météo et marche des affaires

200 mm, c'est la différence, en moyenne sur notre région, de précipitations entre 2018 et 2019. 25% de plus d'eau tombée par mètre carré pour atteindre en moyenne en 2019 près de 1000 mm en plaine ! On a bien sûr vu l'effet sur les récoltes mais on peut se réjouir surtout du « renflouage » des nappes phréatiques, des sources et des citernes des chalets d'alpage ! De quoi tenir quelques semaines de sécheresse. Les changements climatiques se font toujours plus ressentir avec de longues périodes de pluie et des périodes de sécheresse et de canicule prolongée.

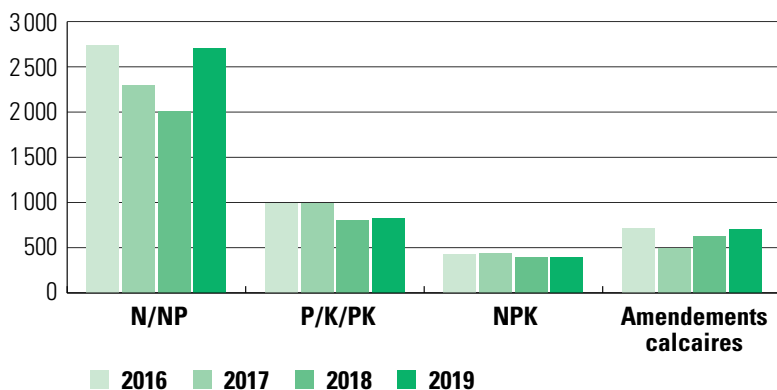
L'effet « année humide » n'a pas eu de grands impacts sur la marche des affaires de notre secteur agricole, mais plutôt sur celle de nos magasins, en particulier en avril et mai.



14.2.2019 Creuse du canal transversal

Evolution des ventes d'engrais par groupe de produits

en tonnes



Fourrages et aliments UFA

Fort du retour de conditions de croissance normales, on aurait pu s'attendre à un certain tassement de nos ventes de fourrages, cependant celles-ci se sont étonnamment bien maintenues avec plus de 1650 tonnes livrées en ferme. Les produits « pailleux », avec le développement de la gamme « litières », ont quant à eux plus que doublé, à près de 250 tonnes.

Pour la première fois depuis 10 ans, nos ventes d'aliments UFA pour bovins, pour porcs, pour chevaux ainsi que de minéraux ont connu un certain fléchissement. Cependant, celles des poudres de lait, des spécialités, des aliments volailles et menu bétail ont quant à elles bien évolué. Au final, nous enregistrons un recul de 500 tonnes tous fourrages et aliments confondu pour atteindre un volume respectable de plus de 8 200 tonnes pour un chiffre d'affaires de 5,5 millions de francs, soit 46% de notre chiffre d'affaires Agro.

Semences

Alors que 2018 était l'année record en terme de ventes de « petites graines » et dérobes, l'an passé est une année tout à fait respectable à ce niveau avec presque 50 tonnes de mélanges UFA et plus de 30 tonnes de dérobes et engrais verts.

Reflétant la légère baisse de surface mais surtout la forte baisse de prix, le chiffre d'affaires des semences de betterave sucrière poursuit sa chute tout comme celui des pois, une culture toujours moins prisée. Elle est remplacée par le tournesol, la féverole, le lupin ou encore le maïs qui ont repris des couleurs.

Conformément à la demande, les surfaces de colza ont augmenté ce qui se répercute sur nos ventes également ; espérons pouvoir répondre aux attentes des huileries l'été prochain au moment des récoltes.

Enfin, les surfaces de céréales fourragères ont fort heureusement évolué au détriment de celles des céréales panifiables ; nous le constatons aussi bien dans les ventes de semences d'orge que de celles de blé fourrager, ces dernières largement boostées par « l'appel » de l'Association IP-Suisse lancé à leurs producteurs à cultiver 30% de leurs céréales panifiables en blé fourrager.

Engrais

En fin d'année 2018, le bas niveau des eaux du Rhin avait retardé la livraison des engrais, un report de plus de 700 tonnes sur 2019 s'était donc produit, ce qui explique l'évolution des engrais N sur le graphique ci-contre. La vente anticipée 2019 s'est par ailleurs bien déroulée. Mis à part les engrais phosphatés et les NPK, tous les types d'engrais sont en augmentation, la palme revenant une fois de plus aux engrais chauffant avec 700 tonnes vendues.

Produits phytosanitaires

Une fois de plus, le marché suisse enregistre une forte baisse de plus de 5%. Pour notre part, nous avons pu ralentir la compression du chiffre d'affaires phyto à 2% grâce notamment aux solutions bio-techniques de notre assortiment mais aussi à la reprise étonnante des ventes de régulateurs de croissance. Le report de stock en ferme de fongicides, de certains herbicides et d'anti-limaces s'est fait ressentir également.

Consommables de récolte

Si les ventes de ficelle ont un peu repris en importance, force est de constater que nous avons perdu des marchés dans les films d'enrubannage ainsi qu'une vingtaine de rouleaux de filets. Cependant, nous avons bien travaillé le marché des filets de protection pour la vigne grâce à une gamme de qualité à des prix plus qu'intéressants en action !

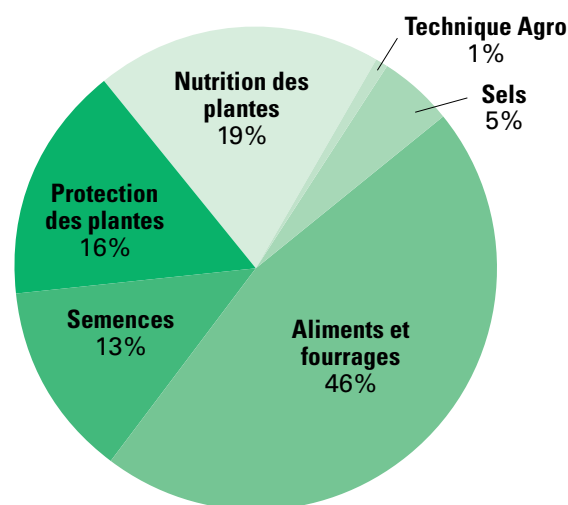
Sels techniques

Bien qu'arrivé tardivement, l'hiver 2019 a permis de relancer nos ventes de produits de déneigement ; 235 tonnes ont été proposées à notre large et fidèle clientèle. Déjà en recul l'an passé, nos ventes de sel

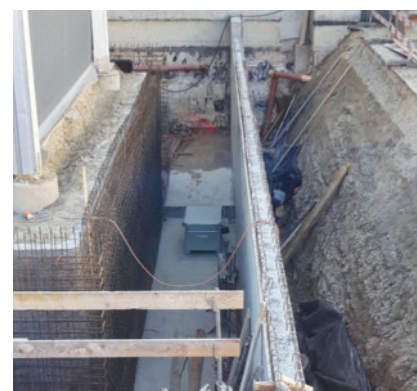
adoucisseur ont une nouvelle fois diminué mais ceci tend, heureusement, à se stabiliser ; le secteur des entreprises devra être travaillé de manière plus intensive.

Christophe Grand
Directeur

Chiffre d'affaires Agro en %



22.2.2019 Paroi Berlinoise, la trémie 1 est suspendue !



4.3.2019 Mur ouest du canal décoffré



18.3.2019 Coffrage dalle du canal



18.3.2019 Fosse de la trémie



Stéphane Cochand

Commerce de détail

Magasins LANDI

En 2019, le commerce de détail suisse enregistre une baisse de 0,3% dans le secteur non-alimentaire. Pour nos magasins LANDI, l'exercice avait plutôt bien commencé jusqu'à fin mars, mais les mauvaises conditions météorologiques du mois d'avril et de mai ont grandement influencé les résultats des trois magasins.

Pour son second exercice complet, le magasin de Cossonay a atteint le chiffre d'affaires de KCHF 6459 ce qui représente une augmentation de 3,6% par rapport à l'exercice 2018. L'évolution du chiffre d'affaires du magasin LANDI de Cossonay se poursuit et correspond aux études de marché faites avant l'ouverture. Il reste encore du travail à fournir en ce qui concerne la prestation horaire et les amortissements marchandises qui, avec 2% sont inférieurs à l'année précédente mais doivent encore être diminués. Ces valeurs devraient s'améliorer avec l'augmentation du chiffre d'affaires et de la clientèle prévue pour l'exercice 2020.

Le magasin LANDI d'Yverdon a, quant à lui, réalisé un chiffre d'affaires de KCHF 7124, ce qui correspond à une augmentation de 0,7% par rapport à 2018. Au mois de mars, nous avons fêté ses 5 ans d'ouverture. En septembre, le site d'Yverdon a subi de grandes transformations, puisqu'il a été réaménagé avec le concept LANDI 2.0 afin d'offrir un meilleur agencement, une meilleure visibilité et circulation au sein du magasin. Ces transformations ont eu une incidence sur le chiffre d'affaires du magasin puisque la période des travaux a eu des impacts négatifs pour la clientèle et le personnel. Les effets positifs de ces transformations sont attendus pour l'exercice 2020.

En ce qui concerne le magasin d'Orbe, ce dernier suit malheureusement la tendance observée en 2018 et a enregistré une baisse de son chiffre d'affaires de 2,4%. Ouvert en décembre 2006, il n'a pas bénéficié de rénovations majeures au cours de son exploitation. Afin de remédier à cela, le magasin d'Orbe sera agrandi et transformé selon le concept 2.0 au cours de l'année 2021.

Produits « Naturellement de la ferme »

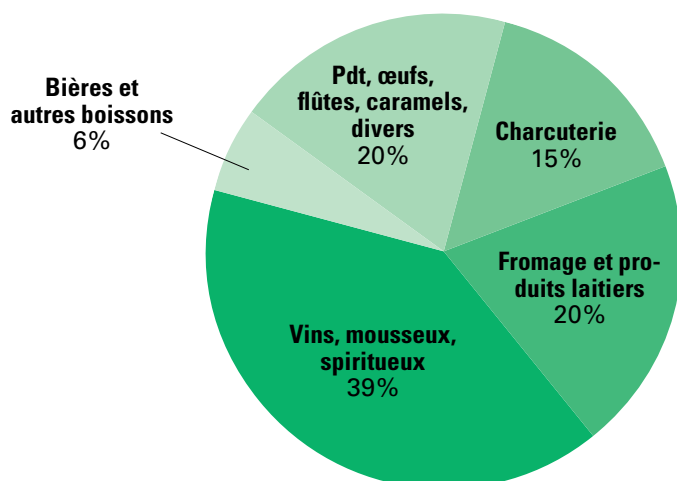
L'année 2019 est une année très positive puisque les produits « Naturellement de la ferme » respectivement « Naturellement du viticulteur » ont augmenté aussi bien dans les magasins LANDI qu'au TopShop. Ce secteur réalise une augmentation de 15,9% pour atteindre KCHF 1823. Les vins régionaux vendus dans nos magasins représentent à eux seuls KCHF 610 en augmentation de 3,2% par rapport à l'exercice 2018.

TopShop et station de lavage de Cossonay

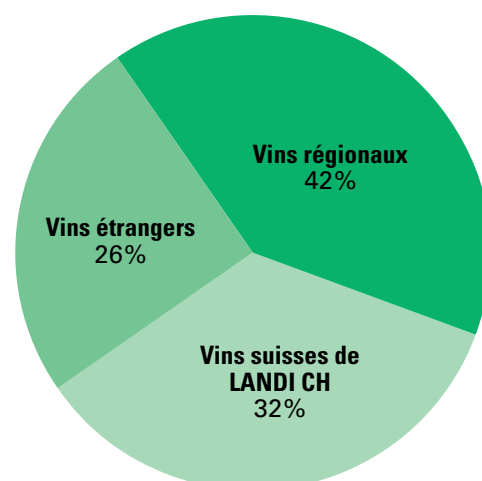
Le TopShop de Cossonay a enregistré d'excellents résultats avec un chiffre d'affaires de KCHF 2720 soit 15,5% de plus que le budget mais surtout une hausse de 39,6% par rapport à l'exercice précédent. La clientèle apprécie vraiment ce nouveau commerce ouvert 7 jours sur 7. Elle nous prouve sa fidélité de jours en jours, pour preuve, lorsque nous avons vécu l'incident de la station (lire ci-contre), certes il y a eu un court et léger fléchissement de la fréquentation mais très rapidement les clients sont revenus et nous ont fait part de leur attachement à ce TopShop.

Les raisons de ce succès sont à mettre au crédit d'une part de notre personnel, dont l'accueil, la disponibilité et la gentillesse participent grandement à ce magnifique

Produits « Naturellement de la ferme » des magasins en %



Répartition des ventes de vins en %

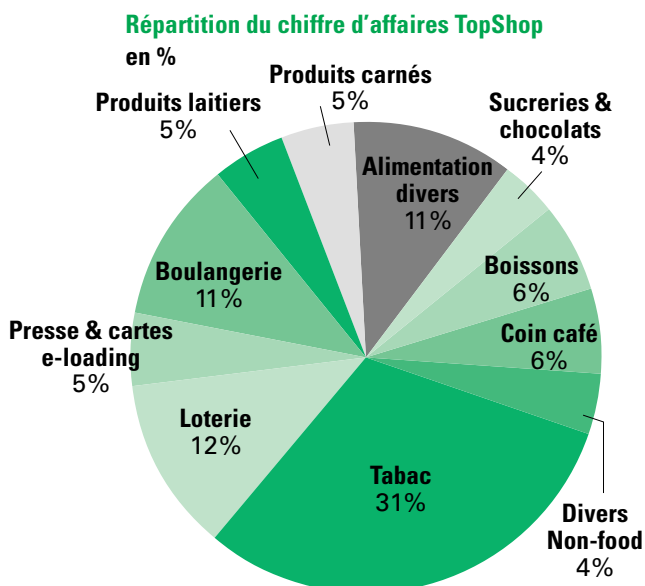


développement. Nous les remercions sincèrement et les félicitons pour leur engagement. Mais d'autre part aussi à nos produits boulangers cuits sur place, à une gamme de produits de qualité qui répond à la demande mais également à des créations artisanales de la région. Quant à notre installation de lavage, l'année 2018 avait été marquée par des pannes et problèmes à répétition et malheureusement, 2019 n'a pas été très différente. Cependant nous avons enfin pu apporter en fin d'année les améliorations nécessaires à un bon fonctionnement. Les chiffres finissent toutefois en hausse de 15,8% à CHF 132 000.

Le mot de la fin

A titre personnel, cette fin d'année 2019 fut particulière puisqu'après 17 ans passés au sein de LANDI Nord vaudois-Venoge SA, j'ai annoncé mon départ le 5 décembre à la direction ainsi qu'au Conseil d'administration pour un nouveau défi au sein du groupe fenaco. Je profite de ces quelques lignes pour remercier le Conseil d'administration et la direction de la confiance témoignée et des opportunités de développement personnel offertes tout au long de ces années. Il m'est impossible de terminer sans un mot de remerciements sincères à mes équipes des magasins et du TopShop avec qui j'ai collaboré avec grand plaisir et sans lesquelles nous n'aurions pas atteint ces résultats. Je prends congé de la LANDI Nord vaudois-Venoge SA en souhaitant plein succès à la société, aux collaborateurs ainsi qu'à mon successeur.

Stéphane Cochand
Responsable Commerce de détail



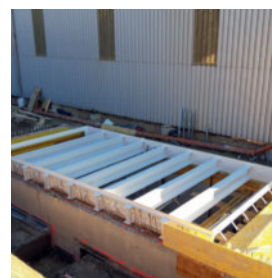
Energie

La station de Cossonay a connu un incident majeur le 5 juin 2019 ; fort heureusement, il n'y a pas eu de blessés ni de gros dégâts. Des corrections de conception ont dû être apportées à nos installations et nous avons mis en place une directive spécifique pour nos livreurs de carburants.

En raison de cet incident, notre station a été fermée durant 40 jours et cela a fortement impacté nos ventes : nous avons estimé la perte de litrage à 300 000 litres et l'année s'est terminée avec 1,988 millions de litres vendus, soit une hausse de 7,8% par rapport à 2018.

Du côté de la station d'Orbe, les mesures pour attirer la clientèle mises en place à fin 2018 respectivement au début 2019, notamment un grand Event le samedi 25 mai 2019, ont permis de reprendre quelques couleurs et d'inverser la courbe d'évolution positivement jusqu'à fin septembre. Puis, malheureusement, à partir de la mi-octobre, la tendance s'est à nouveau inversée à cause de problèmes chroniques avec l'automate et, il faut le dire, un manque de suivi de notre prestataire de service. Finalement, nous enregistrons une faible hausse de 20 000 litres (+ 1,4%) pour atteindre 1,451 millions de litres délités. D'autres mesures seront prises en 2020.

Christophe Grand
Directeur



20.3.2019 Cadre de la trémie posé

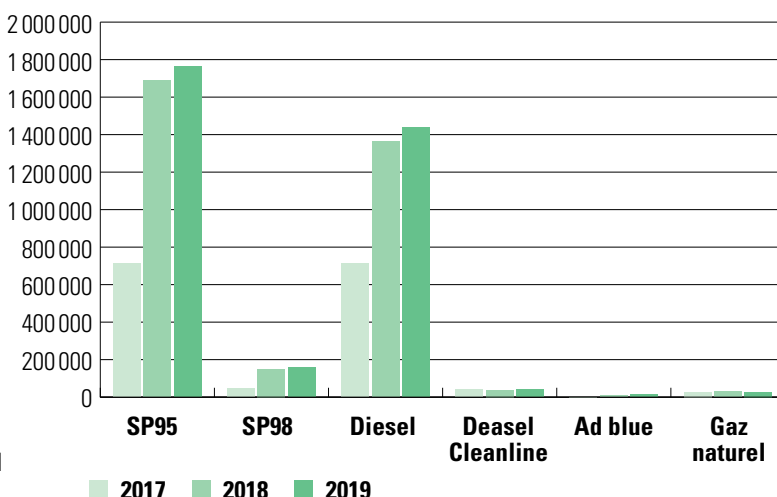


23.4.2019 Les dalles sont terminées



1.5.2019 Début de la construction métallique

Evolution des ventes par type de carburant en litres





Olivier Agassis

Collecte des céréales

Activités de nos trois centres collecteurs

Une fois encore en 2019, de bonnes conditions météorologiques durant les récoltes nous ont permis de réceptionner les céréales sans stress ni précipitation. La première orge est entrée le 1^{er} juillet à Chavornay suivie des pois protéagineux le 9 sur notre site d'Orbe. En ce qui concerne le premier colza, nous l'avons reçu le 12 juillet, quant au premier blé panifiable, il est arrivé le 15 juillet (Runal IP-Suisse). Pour clore la campagne 2019, le dernier maïs a été collecté le 6 décembre. En 2019, nous avons collecté 21 421 tonnes toutes céréales confondues, contre 18 230 en 2018, ce qui représente une augmentation de 17,5%. Le volume livré par les producteurs des ex-Moulins Rod représente plus de 5000 tonnes, quant aux quantités provenant de la zone sud de notre zone d'activité « parties » à Penthalaz, elles représentent un peu plus de 1300 tonnes. Faits marquants cette année, les mauvais rendements des colzas qui, avec 2026 tonnes réceptionnées, péjorent le tonnage global des réceptions 2019, alors que

les attributions officielles pour nos producteurs étaient de plus de 3000 tonnes !

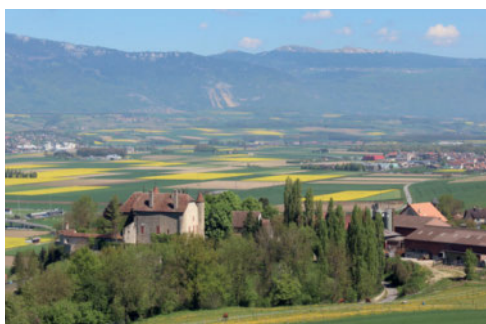
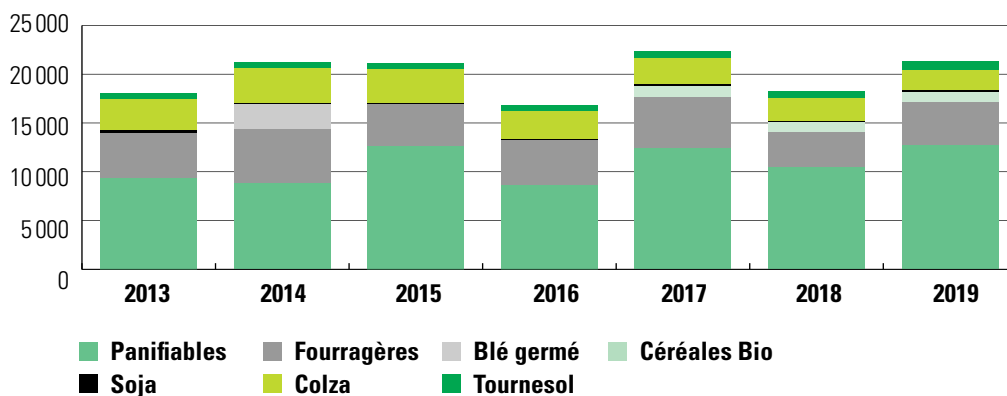
La qualité globale de la récolte a été très bonne, la teneur en protéines des blés Top faisant état d'une moyenne de 14,2% sur l'ensemble de nos centres, soit 0,1 point plus haut que 2018. Par contre, les poids à l'hectolitre ont été légèrement à la baisse en moyenne (82,2 kg/hl pour le Top et la classe 1, 81 kg/hl pour la classe 2). Les temps de chute n'ont pas posé de problème puisqu'une moyenne de 353 secondes a été enregistrée sur l'ensemble des blés. L'année 2019 a également été marquée par la présence de mycotoxines dans quelques lots, mais rien à voir avec 2018.

Avec 14 500 tonnes, le centre collecteur de Chavornay reste notre principal site ; nous y collectons depuis plusieurs années les gros volumes. Grâce à l'arrivée des producteurs des ex-Moulins Rod et le volume annoncé le permettant, nous avons également pu organiser la collecte du triticale sur ce site, en lieu et place d'Orbe.

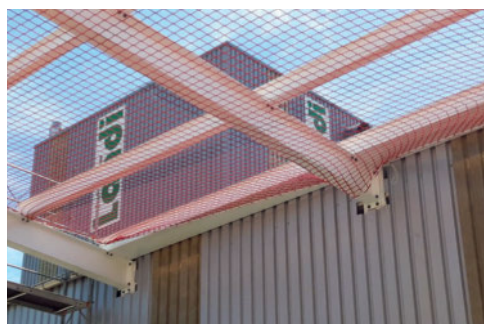
Nous remercions et félicitons nos trois équipes pour leur engagement et leur travail professionnel.

Céréales : quantités réceptionnées

en tonnes



Clin d'oeil coloré à notre collègue sortant de la Direction



14.5.2019 La sécurité des ouvriers

Rétrospective de la campagne 19-20 Céréales panifiables

Au niveau mondial, les chiffres de la FAO au 6 février 2020 concernant le blé annoncent une production d'env. 763 millions de tonnes, pour une utilisation estimée à 759 millions de tonnes. En tenant compte de ces chiffres, la réserve mondiale de blé devrait se situer à env. 274 millions de tonnes, soit une durée de consommation d'un peu moins de 4 mois et demi.

En ce qui concerne la Suisse, la production indigène de céréales panifiables est estimée à env. 450 000 tonnes et les besoins de la meunerie se situent à env. 410 000 tonnes. Au vu de ce qui précède et malgré une excellente qualité, plus de 22 000 tonnes ont été déclassées. Le solde de surplus a été stocké en report et vient s'ajouter aux importants stocks des récoltes 2017 et 2018. On comprend ainsi aisément la décision de l'Association IP-Suisse de demander à ses producteurs de cultiver le 30% de leurs surfaces de blé panifiable en blé fourrager. Par contre, IP-Suisse n'a pas procédé à un déclassement, ils se sont limités à reporter des quantités dans certains centres de collecte tout comme dans des silos tiers.

Quant à notre organisation de commercialisation, le GOF de fenaco, il a participé au déclassement et a également constitué des stocks de report dans des silos récemment acquis. Ces mesures ne devraient pas trop affecter les prix finaux de la récolte 2019.

Céréales fourragères

Grâce à une meilleure météo qu'en 2018, la production de céréales fourragères suisses en 2019 est d'environ 480 000 tonnes. Les rendements ont été corrects et la qualité bonne en moyenne. Avec 185 000 tonnes, l'orge reste la principale céréale fourragère produite devant les 172 000 tonnes de maïs grain, la meilleure performance depuis belle lurette, puis le triticale avec presque 45 000 tonnes. Le blé fourrager enregistre son troisième plus faible résultat après 2016 et 2018. Tout comme pour les céréales panifiables, la menace

des mycotoxines plane sur le blé fourrager, le triticale et, comme cela a pu être fortement observé cette fin d'année 2019 très humide, sur le maïs grain. Fort heureusement, la contamination n'a pas dépassé le seuil maximal mais la situation reste préoccupante pour les années futures, à fortiori si les produits permettant une protection efficace des épis de blé et de triticale devaient disparaître ...

Oléagineux

Pour la première fois depuis longtemps, les rendements de colza ont été si faibles. Quel contraste avec la récolte 2014 ! Avec 67 843 tonnes produites alors que la demande des huileries était de 93 500 tonnes, la récolte de colza ne couvre de loin pas les besoins, situation fâcheuse pour les partenaires et utilisateurs d'huile de cette importante filière. Des réflexions devront être menées afin de garantir, dans le futur, des quantités régulières à l'industrie, sans quoi elle devra se tourner vers l'importation de produits finis, le pire scénario pour toute la filière.

Par contre, le tournesol a tiré son épingle du jeu puisque les rendements ont été au rendez-vous en général, malgré une humidité moyenne plus élevée que l'an dernier. Ainsi, la récolte de tournesol 2019 est la plus élevée depuis son introduction en Suisse avec 17 700 tonnes, tout proche du contrat cadre de 18 000 tonnes !

Mais les choses pourraient se gâter à l'avenir. Avec les quantités cadres définies pour 2020, d'autres problèmes se profilent à l'horizon ; en effet, les 106 000 tonnes de colza désirées seront difficiles à produire et, revers de la médaille, le contrat-cadre de tournesol a été abaissé à 12 000 tonnes. Ceci est la résultante des capacités de pressage des huileries suisses, données et non extensibles.

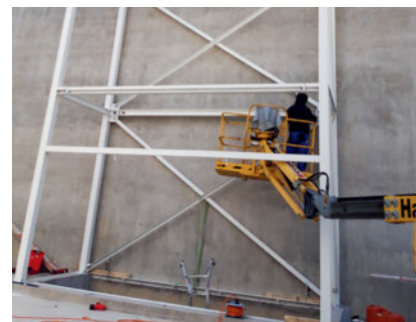
Enfin, le soja, malgré la perte du soutien via le pool oléagineux et une forte chute de son prix puisque produit uniquement à des fins fourragères, s'est tout de même produit à raison de 5350 tonnes.



9.5.2019 Redlers de fond de la trémie



14.5.2019 Pose du fond de la trémie



14.5.2019 Début du montage local balance

La collecte 2019 en chiffres

Du premier juillet au 6 décembre 2019, nous avons réceptionné, trié/séché le cas échéant 21 421 tonnes composées d'une soixantaine de produits, espèces et classes différents. Tous types de production confondus, les cultures fourragères ont représenté 24% de la collecte, les oléagineux 15% et les céréales panifiables 61%.

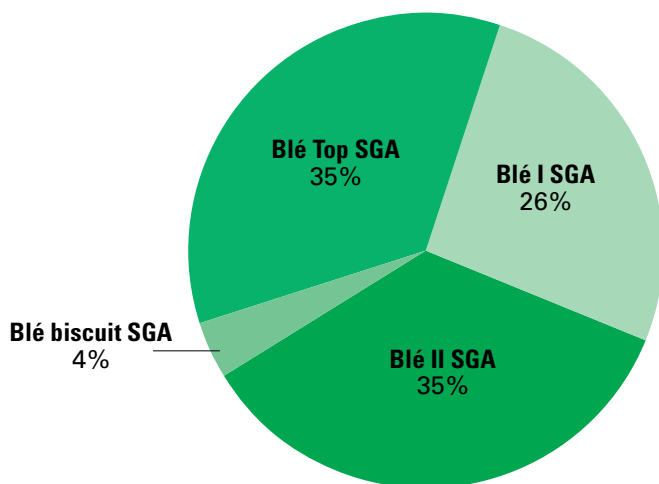
L'orge demeure la principale céréale fourragère avec 2245 tonnes, précédant le maïs avec 765 tonnes, les protéagineux avec 529 tonnes devant les 487 tonnes de triticale. Le blé fourrager ferme la marche avec 300 tonnes, auquel il faut ajouter encore 57 tonnes de céréales panifiables germées.

Si le standard de production PER/Suisse Garantie représente la majorité du volume collecté avec plus de 7000 tonnes sur 14 500 tonnes de céréales panifiables, force est de constater que le label IP-Suisse (un peu plus de 5800 tonnes) ainsi que la production biologique (1053 tonnes) augmentent de façon significative.

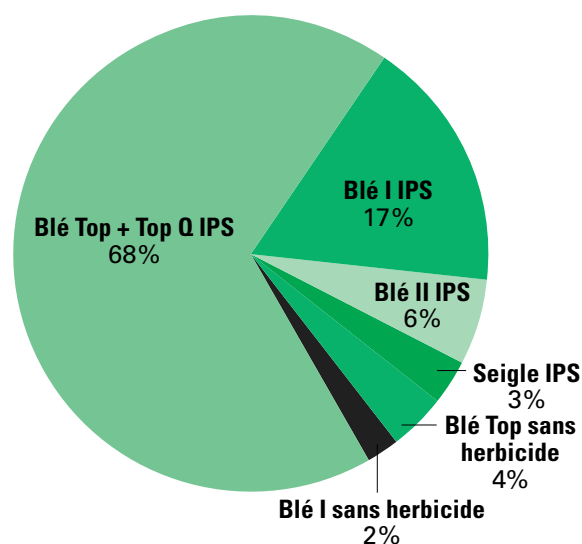
De plus, au niveau d'IP-Suisse, on a vu l'avènement des blés sans herbicides (300 tonnes en 2019), du blé fourrager (amené à se développer en 2020) et du blé dur (une trentaine de tonnes). Pour la première fois, nous avons collecté dans nos installations d'Orbe une vingtaine de tonnes de Quinoa, reprenant ainsi un travail effectué jusqu'alors aux ex-Moulins Rod. En production biologique, 30% de la collecte provient d'exploitations en Reconversion resp. 70% d'exploitations en Bourgeon. Les cultures fourragères se taillent la grosse part du gâteau avec 645 tonnes dont 414 tonnes de maïs grain. 254 tonnes sont des céréales panifiables (blé, seigle et épeautre), le reste se compose de 33 tonnes de colza classique Bourgeon, 81 tonnes de tournesol HO Bourgeon, 24 tonnes de soja (tofu) Bourgeon et 16 tonnes de millet Bourgeon.

*Olivier Agassis
Responsable Silo et sécurité*

Répartition des céréales SGA



Répartition des céréales IP-Suisse



6.5.2019 Début du bardage du couvert



22.5.2019 Bardage du couvert terminé

Personnel

	2019	2018
• Nombre de collaborateurs	78	72
• Nombre de postes à plein temps en moyenne annuelle	54	53,7

Comme observé ces dernières années, un nombre croissant de départs dans les équipes magasin jumelé à un manque chronique de collaborateurs qualifiés nous a contraints d'engager du personnel auxiliaire à un taux d'activité restreint.

Par ailleurs, M. Jean-Claude Gander, en provenance de Vaud Céréales SA, est venu étoffer l'équipe des silotiers à partir du 1^{er} mai 2019.

Evaluations des risques

Notre LANDI est intégrée dans le système de gestion des risques du groupe fenaco-LANDI. La société saisit et évalue, au cours d'un processus annuel récurrent, les risques majeurs, définit des mesures et en assure l'application. La mise en œuvre du processus, en concordance avec les standards définis par le groupe fenaco-LANDI, est coordonnée par un responsable de la gestion des risques.

Événements exceptionnels

Après plus de 30 ans d'utilisation, le vénérable programme informatique Win3000 a cédé sa place à Bison process (B4L), un nouvel ERP moderne offrant de nouvelles fonctionnalités.

Dès le mois d'avril 2019, différentes plateformes de discussion et groupes de travail ont été organisés afin d'adapter la solution proposée par notre groupe pour « coller » au fonctionnement de notre société. Ainsi, nos « superusers » n'ont pas ménagé leurs efforts pour mener à bien cet important projet, de façon coordonnée et professionnelle, soutenus par LANDI Fiduciaire et la société Bison.

A partir du mois de septembre, nous avons pu préparer et former nos collaborateurs afin d'être prêts pour le go-live qui a eu lieu le 30 octobre.

Perspectives d'avenir – projets

L'an dernier, la maison-mère AGROLA Suisse a décidé de changer de prestataire de service pour les stations. Ceci implique pour 2020 le changement des automates de toutes les stations AGROLA de Suisse. Fort du constat de la chute des ventes de carburants à la station d'Orbe, nous nous sommes approchés du nouveau partenaire et par chance avons pu obtenir d'être station pilote pour le nouvel automate ; ainsi, en avril 2020 déjà, nous devrions disposer de la nouvelle technologie de lecteur de cartes et codes divers et ainsi faire profiter notre clientèle de nouvelles opportunités de fidélité. De plus, nous ambitionnons de distribuer l'AdBlue comme à Cossonay. Notre offre sera ainsi très complète.

Après deux années de régression de notre chiffre d'affaires au magasin d'Orbe, 2021 sera l'année de l'agrandissement et du relooking de cette surface de vente construite en 2006. Les travaux débuteront au mois de juin pour se terminer au début du mois de décembre. Prévus en trois étapes, ils consisteront à agrandir les deux zones de vente intérieure et extérieure mais aussi la zone de stockage afin de garantir une plus grande disponibilité de nos assortiments ainsi qu'un approvisionnement des rayons plus efficient. De plus, tout comme les magasins de Cossonay et Yverdon, les gondoles de présentation des produits seront remaniées selon le concept 2.0 pour offrir à notre clientèle plus de confort et d'espace de mouvement.



18.6.2019 Les deux nouveaux élévateurs sont montés

Bilan

	<u>31.12.2019</u>	<u>31.12.2018</u>
	Fr.	Fr.
Liquidités	65'186	94'910
Créances de ventes de biens et de prestations	5'436'285	4'741'128
Autres créances à court terme	167'216	403'234
Stocks de marchandises	3'353'739	3'338'733
Actifs de régularisation	94'514	21'503
Actifs circulants	9'116'940	8'599'508
Prêts et immobilisations financières	1'989'400	1'822'300
Immobilisations corporelles mobilières	3'280'700	3'213'800
Immobilisations en construction	0	17'867
Immobilisations corporelles immeubles	513'800	538'800
Actifs immobilisés	5'783'900	5'592'767
Actifs	14'900'840	14'192'275
Dettes d'achats de biens et de prestations	1'714'365	1'219'821
Compte courant fenaco (portant intérêt)	2'050'267	2'212'898
Dettes à court terme portant intérêt	127'540	13'156
Autres dettes à court terme	650'304	396'791
Passifs de régularisation	121'674	103'382
Provisions à court terme	128'620	109'775
Fonds étrangers à court terme	4'792'770	4'055'823
Dettes à long terme portant intérêt	6'000'000	6'127'540
Provisions à long terme	236'311	212'745
Fonds étrangers à long terme	6'236'311	6'340'285
Capital social	3'150'000	3'150'000
Réserves légales issues du capital	395'451	395'451
Réserves légales issues du bénéfice	213'240	23'000
Résultat au bilan	113'068	227'716
Fonds propres	3'871'759	3'796'167
Passifs	14'900'840	14'192'275



14.6.2019 Local trémie transformé en belle salle de fête pour l'inauguration



14.6.2019 Quelques heures avant l'inauguration

Compte de pertes et profits

	2019	2018
	Fr.	Fr.
Ventes marchandises	51'035'152	48'434'315
Achats marchandises	-43'335'874	-40'807'372
Bénéfice brut	7'699'278	7'626'943
Prestations de services	2'035'938	1'661'029
Bénéfice d'exploitation	9'735'216	9'287'972
Charges salariales	-4'069'243	-3'776'197
Charges sociales	-659'340	-595'090
Autres charges de personnel	-65'712	-66'545
Charges de personnel	-4'794'295	-4'437'832
Charges de location	-2'250'999	-2'279'848
Entretien et réparations	-279'637	-216'024
Charges de transport sur ventes	-94'902	-80'802
Charges d'énergie	-224'898	-184'220
Autres charges d'exploitation	-226'790	-202'662
Assurances choses et taxes	-103'150	-95'569
Charges d'administration	-618'368	-531'000
Charges de publicité et de vente	-43'619	-41'501
Autres charges d'exploitation	-3'842'363	-3'631'626
Résultat avant intérêts, impôts et amortissements (EBITDA)	1'098'558	1'218'514
Amortissements immobilisations corporelles mobilières	-1'061'921	-1'164'088
Amortissements immobilisations corporelles immeubles	-38'719	-40'515
Amortissements	-1'100'640	-1'204'603
Pertes sur cessions d'immobilisations mobilières	-2'669	-13'891
Gains sur cessions d'immobilisations mobilières	12'076	3'472
Résultat avant intérêts et impôts (EBIT)	7'325	3'492
Charges financières	-98'878	-103'291
Produits financiers	159'559	146'644
Résultat avant impôts (EBT)	68'006	46'845
Produits extraordinaires	22'709	0
Impôts directs	-15'123	-9'369
Résultat statutaire	75'592	37'476

Annexe aux comptes annuels

2019

Fr.

2018

Fr.

Informations sur les principes comptables appliqués dans les comptes annuels statutaires

Principe général

La tenue de la comptabilité et les normes comptables de la société s'effectuent après l'implémentation des standards de "gestion financière LANDI" (FiFü). En annexe des prescriptions légales, ce standard concorde avec les directives correspondantes du groupe fenaco. Afin d'assurer une croissance à long terme de la société, la possibilité de création ou dissolution de réserves latentes a été prise en compte.

Définition personnes proches

Parties liées: fenaco société coopérative et sociétés dans lesquelles le groupe fenaco détient une participation majoritaire.

Participations: sociétés détenues directement ou indirectement à 20% au moins.

LANDI: sociétés du groupe fenaco-LANDI qui ne sont pas contrôlées directement ou indirectement par fenaco société coopérative.

Organes de la société

Aucune créance et dette n'existe envers les organes de la société (conseil d'administration, direction, organe de révision), exceptées celles créées par des rapports commerciaux entre prestataire et client.

Informations sur les positions importantes au bilan et au compte de pertes et profits

Créances de ventes de biens et de prestations

Tiers	2'370'201	2'072'332
Groupe fenaco	3'040'759	2'619'420
LANDI	25'325	49'376
TOTAL Créances de ventes de biens et de prestations	5'436'285	4'741'128

Autres créances à court terme

Tiers	167'216	366'965
Groupe fenaco	0	36'269
TOTAL Autres créances à court terme	167'216	403'234

Prêts et immobilisations financières

Tiers	2'000	2'000
Groupe fenaco	1'987'400	1'820'300
TOTAL Prêts et immobilisations financières	1'989'400	1'822'300

Dettes d'achats de biens et de prestations

Tiers	1'520'868	1'052'221
Groupe fenaco	186'814	51'605
LANDI	6'683	114'781
Parties liées	0	1'214
TOTAL Dettes d'achats de biens et de prestations	1'714'365	1'219'821

Dettes à long terme portant intérêt

Tiers	0	127'540
Groupe fenaco	6'000'000	6'000'000
TOTAL Dettes à long terme portant intérêt	6'000'000	6'127'540
Échéance 1 - 5 ans	6'000'000	6'127'540

	<u>2019</u>	<u>2018</u>
	Fr.	Fr.
Informations légales selon l'art 959c al.2 CO		
Nombre d'équivalents plein temps (EPT) en moyenne annuelle		
Nombre d'équivalents plein temps (EPT) en moyenne annuelle	54,07	53,7
Montant total des actifs engagés en garantie des dettes de l'entreprise et celui des actifs grevés d'une réserve de propriété		
Immobilisations corporelles immeubles	513'800	538'800
Engagement conditionnel		
La société participe au cash pool du groupe fenaco. En garantie de tous les droits existants et futurs d'UBS sur le cash pool, les participants au cash pool d'UBS accordent un droit de gage sur les soldes des créances futures envers UBS.		
Explications relatives aux postes extraordinaires, uniques ou hors période du compte de pertes et profits		
Charges extraordinaires		
Produits extraordinaires	22'709	0
TOTAL Produits extraordinaires	22'709	0



Vue aérienne du magnifique essai variétal de blé 2019 à Chavornay

Commentaires sur les comptes



Anna Ciullo

Comptes de pertes et profits 2019

Le chiffre d'affaires global se monte à KCHF 53 071 et de ce fait montre une augmentation de KCHF 2 976 ou 5,9%. Faible hausse pour le secteur Agro de 6,7% ou 1 421 KCHF.

Les magasins LANDI ont montré une légère progression globale de 0,6% dont principalement le magasin de Cossonay avec +224 KCHF ou 3,6%. Très belle année aussi pour notre TopShop qui continue sa progression avec +39,6% et atteint un chiffre d'affaires de KCHF 2 720.

La marge brute du secteur Agro a augmenté de 1% et se situe à 10,5%. Par contre la marge brute du commerce de détail a perdu 0,7% pour se situer à 22,3%. Le bénéfice d'exploitation quant à lui est de KCHF 9 735 et comprend les prestations de services ainsi que les produits de location.

Les charges de personnel ont augmenté de KCHF 356 et les autres charges d'exploitation de KCHF 326 suite à une hausse des loyers et du poste entretien et réparations.

Les amortissements ont augmenté de KCHF 138. Le résultat avant intérêts et impôts (EBIT) atteint KCHF 7, (année précédente KCHF 3).

Les charges financières ont diminué de KCHF 4 et se montent à KCHF 99, les produits financiers se situent à KCHF 159. Le résultat statutaire présente un bénéfice de KCHF 76.

Bilan au 31 décembre 2019

Le total du bilan a augmenté de KCHF 708 et atteint KCHF 14 900.

Du côté des actifs, l'actif circulant a augmenté de KCHF 517. Cette progression est due à l'augmentation des créances de ventes de biens et de prestations. Les immobilisations financières ont augmenté par la souscription de parts sociales fenaco supplémentaires de KCHF 167. Les immobilisations corporelles ont augmenté de KCHF 66. La valeur des investissements en immobilisations corporelles se monte à KCHF 1 145, les principaux investissements ont été effectués à Chavornay avec la construction de la 2^{ème} trémie, et au magasin d'Yverdon avec le passage au concept 2.0, ainsi que la mise en place de notre nouvel ERP. Le montant des immobilisations corporelles au bilan est diminué des amortissements de l'année.

Du côté du passif, les fonds étrangers à court terme ont augmenté de 736 KCHF. Cette progression est due à l'augmentation des dettes d'achats et de prestations et du poste dette à court terme portant intérêt, car notre prêt hypothécaire concernant le site de Péroset sera entièrement remboursé en mars 2020. De ce fait, les fonds étrangers à long terme ont baissé de KCHF 103.

Les fonds propres se montent à KCHF 3 871 et représentent ainsi 26% du total du bilan. Les actifs circulants dépassent de KCHF 4 324 les fonds étrangers à court terme, la situation des liquidités peut être considérée comme bonne.

Anna Ciullo
Responsable Finances et Controlling



14.6.2019 l'après-midi : visite commentée de la plate-forme de l'essai variétal de blé à Chavornay

Utilisation du résultat au bilan

Proposition de l'administration:

	<u>31.12.2019</u>	<u>31.12.2018</u>
	Fr.	Fr.
Report de l'exercice précédent	37'476	190'240
Résultat statutaire	<u>75'592</u>	<u>37'476</u>
Bénéfice/perte au bilan	113'068	227'716
Attribution aux réserves légales	-39'760	-190'240
Report à nouveau	<u><u>73'308</u></u>	<u><u>37'476</u></u>

14 juin 2019 Inauguration officielle de la 2^{ème} trémie



Apéritif en attendant la partie officielle



Début de la partie officielle



Discours du Président



A l'heure du repas, une salle bien remplie

Rapport de l'organe de révision



Tél. +41 31 327 17 17
Fax +41 31 327 17 38
www.bdo.ch

BDO SA
Hodlerstrasse 5
3001 Berne

Rapport de l'organe de révision sur le contrôle restreint à l'Assemblée générale de

LANDI Nord vaudois - Venoge SA, Orbe

En notre qualité d'organe de révision, nous avons contrôlé les comptes annuels (bilan, compte de résultat et annexe) de LANDI Nord vaudois - Venoge SA pour l'exercice arrêté au 31 décembre 2019.

La responsabilité de l'établissement des comptes annuels incombe au conseil d'administration respectivement à l'administration alors que notre mission consiste à contrôler ces comptes. Nous attestons que nous remplissons les exigences légales d'agrément et d'indépendance.

Notre contrôle a été effectué selon la Norme suisse relative au contrôle restreint. Cette norme requiert de planifier et de réaliser le contrôle de manière telle que des anomalies significatives dans les comptes annuels puissent être constatées. Un contrôle restreint englobe principalement des auditions, des opérations de contrôle analytiques ainsi que des vérifications détaillées appropriées des documents disponibles dans l'entreprise contrôlée. En revanche, des vérifications des flux d'exploitation et du système de contrôle interne ainsi que des auditions et d'autres opérations de contrôle destinées à détecter des fraudes ou d'autres violations de la loi ne font pas partie de ce contrôle.

Lors de notre contrôle, nous n'avons pas rencontré d'éléments nous permettant de conclure que les comptes annuels ainsi que la proposition concernant l'emploi du bénéfice ne sont pas conformes à la loi et aux statuts.

Berne, le 28 février 2020

BDO SA

Thomas Bigler

Réviser responsable
Expert-réviser agréé

pp Sibylle Schmid

Expert-réviser agréée

LANDI Nord vaudois-Venoge SA

Chemin de Longeraie 1

1350 Orbe

Téléphone 058 434 39 20

www.landinordvaudoisvenoge.ch

Impression

Tanner Druck AG, Langnau i.E.

www.tannerdruck.ch

Réalisation

Communication d'entreprise fenaco

Theaterstrasse 15 a

8401 Winterthur

Téléphone 058 434 00 35

communication@fenaco.com

