

Rapport de gestion 2024



Sommaire

Avant-propos du Président	3
Organes et organigramme	4
Rapport annuel	6
<i>L'année en bref</i>	6
<i>Evolution du chiffre d'affaires</i>	7
<i>Agro</i>	8
<i>Commerce de détail</i>	10
<i>Energie</i>	12
<i>Durabilité</i>	13
<i>Personnel</i>	14
<i>Evénement marquant</i>	14
<i>Projets</i>	14
Bilan	15
Compte de pertes et profits	16
Annexe aux comptes annuels	17
Commentaires sur les comptes	19
Utilisation du bénéfice au bilan	20
Rapport de l'organe de révision	21
Un mot de Vaud Céréales SA	22



Pour illustrer ce rapport

Nous avons pris de la hauteur pour nous rendre compte de la beauté de notre région depuis « en-haut ». Nous avons donc le plaisir de vous proposer des clichés inédits pour embellir les pages de ce rapport de gestion 2024. Nous vous en souhaitons une bonne lecture !

Avant-propos du Président

Profitons de cette période de repos hivernal pour lancer un regard sur l'année écoulée dans nos campagnes et au sein de notre LANDI. 2024, année pluvieuse, année heureuse ... tout du moins pour les limaces. Avec par endroit plus de 1500 mm de pluie tombée tout au long de l'année, les différents travaux des champs et chantiers de récolte ont été compliqués à planifier et ont mis les nerfs des agriculteurs à rude épreuve.

Les viticulteurs et les producteurs de pommes de terre n'ont pas eu le droit à l'erreur, les parcelles qui n'ont pas pu être suffisamment protégées ont subi les ravages des maladies fongiques. Les rendements ont été bons chez ceux qui ont réussi à protéger leurs cultures au prix d'un nombre record d'applications de fongicides. Cet épisode nous rappelle ce que beaucoup de nos décideurs n'ont pas envie d'entendre. Pour une agriculture productive et résiliente, nous avons également besoin de produits phytosanitaires.

Le manque d'heures de soleil au printemps a fortement pénalisé les rendements des céréales d'automne. Ce sont près de 20 % de volume en moins qui sont rentrés dans les silos de Vaud Céréales en 2024. Dans ce contexte, les colzas s'en sortent bien avec des récoltes dans la moyenne de ces dernières années. Sans surprise, lors des moissons d'automne, un nombre élevé de lots de tournesol, soja et maïs battus parfois à la hâte entre deux averses est passé au séchoir. Malgré ces contraintes et des moissons en dents de scie, les réceptions ont pu se dérouler sans accro grâce à tout le personnel de Vaud Céréales que je remercie et à des installations à jour et performantes. Les portes ouvertes au centre collecteur de Cossonay-Penthalaz avant les moissons ont été très appréciées du grand public et des agriculteurs, chacun a pu se rendre compte des investissements réalisés ces dernières années sur ce site stratégique.

Dans les champs de betterave, les tonnages récoltés ont été plutôt bons, mais avec des taux de sucre très bas, ce qui semble devenir la norme depuis quelques années.

Chez les détenteurs de bovins, il n'a pas été facile de trouver les fenêtres météo pour faire les foin. En revanche, la repousse a été assurée, du regain de bonne qualité et en quantité a pu être engrangé durant l'été. Mauvaise surprise automnale, la langue bleue s'est invitée dans de nombreuses exploitations détentrices de bovins et de moutons. Avec parfois de lourdes pertes économiques dans les troupeaux touchés.

Dans nos trois magasins, l'année a été compliquée. Avec la météo maussade du printemps, la motivation de la clientèle pour le jardinage et autres activités extérieures n'a pas été au plus haut nous laissant avec pas mal de plants et autres fleurs sur les étagères. On peut quand même se réjouir de la bonne fréquentation dans nos trois sites avec un nombre de clients en hausse. Le TopShop de Cossonay continue d'accueillir un nombre élevé de clients et le chiffre d'affaires réalisé sur une si petite surface de vente est impressionnant. Bravo aux équipes qui travaillent dans le commerce de détail pour leur excellent boulot et leur bonne humeur.

Pour sa part, l'Agro a réalisé un bon exercice en 2024, pratiquement toutes les gammes de produits ont pu maintenir voire augmenter légèrement les volumes de ventes. Ces bons résultats ne sont pas le fruit du hasard ; à chaque question une réponse pertinente peut être donnée grâce aux compétences de notre personnel de dépôt ou des techniciens qui parcourent la campagne. De plus, la disponibilité d'un très grand nombre de produits est garantie grâce à des stocks bien fournis. Par ailleurs, de nouvelles technologies innovantes sont proposées. En plus de la prestation ecoRobotix et du VitiDrone, une nouvelle prestation a pu être fournie cette année, l'épandage d'anti-limaces par drone, dans les situations où les sols détrempés ne permettaient pas de rentrer dans les parcelles avec des véhicules.

Malgré un résultat financier global en régression, principalement imputable à une météo capricieuse, la solidité de notre coopérative nous permet tout de même de procéder à la distribution d'une ristourne sur les achats Agro à hauteur de CHF 130 000.

Je profite encore de remercier tout le personnel de la LANDI, ainsi que les membres de la direction et du Conseil d'administration avec qui j'ai toujours beaucoup de plaisir à travailler et échanger.

Un petit mot à l'attention de Philippe Conus, membre de notre Conseil d'administration depuis la création de la LANDI et au service des coopératives agricoles depuis plus de 40 ans. C'est un pilier de fenaco en Suisse romande qui va prendre une retraite bien méritée ce printemps. Droit dans ses bottes, calme et toujours présent pour démêler un sac de nœuds ou réviser des statuts. Merci pour tout Philippe, c'est un plaisir de travailler à tes côtés !

Je conclue ces quelques lignes en vous souhaitant une belle année 2025 et plein succès dans vos projets.

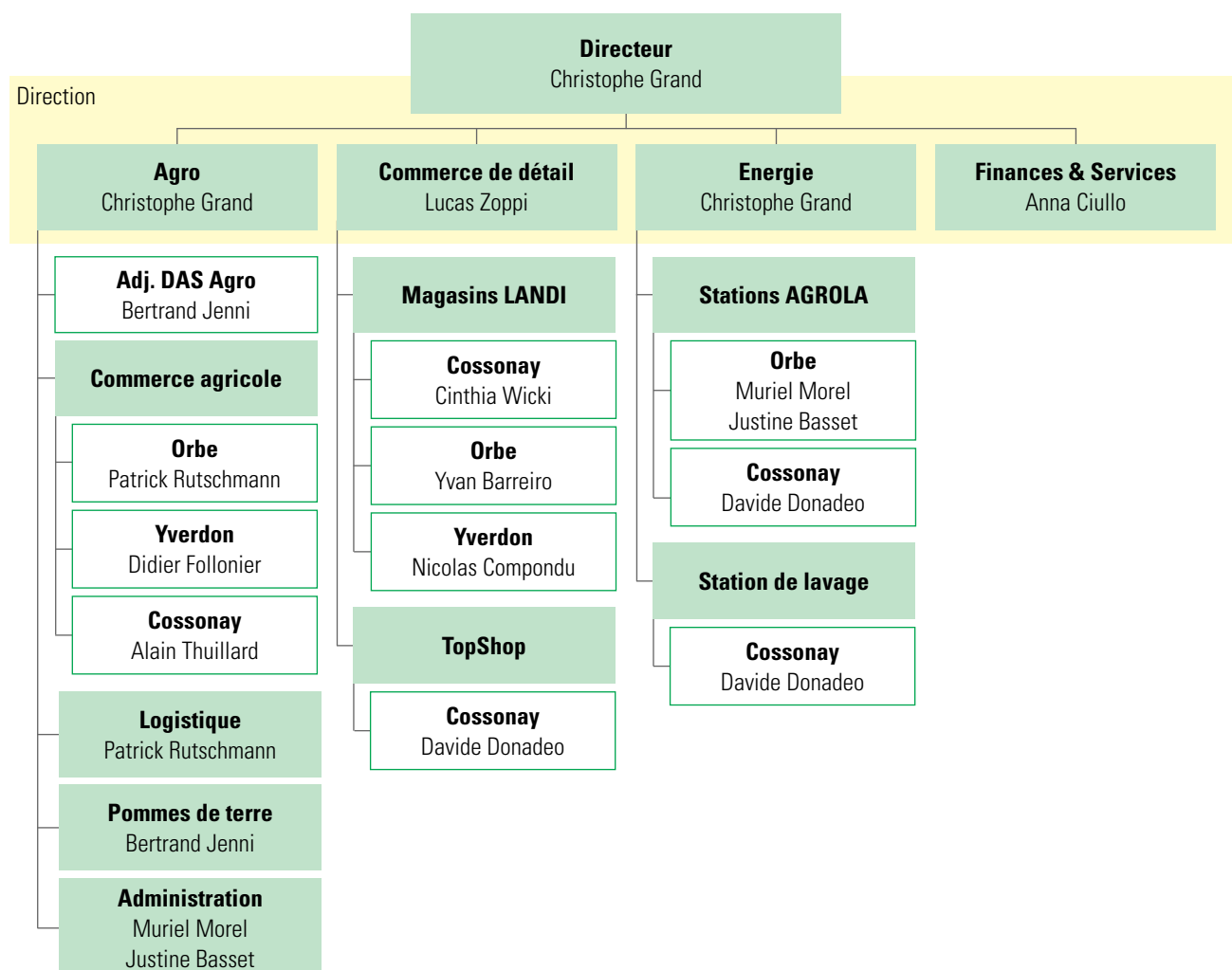
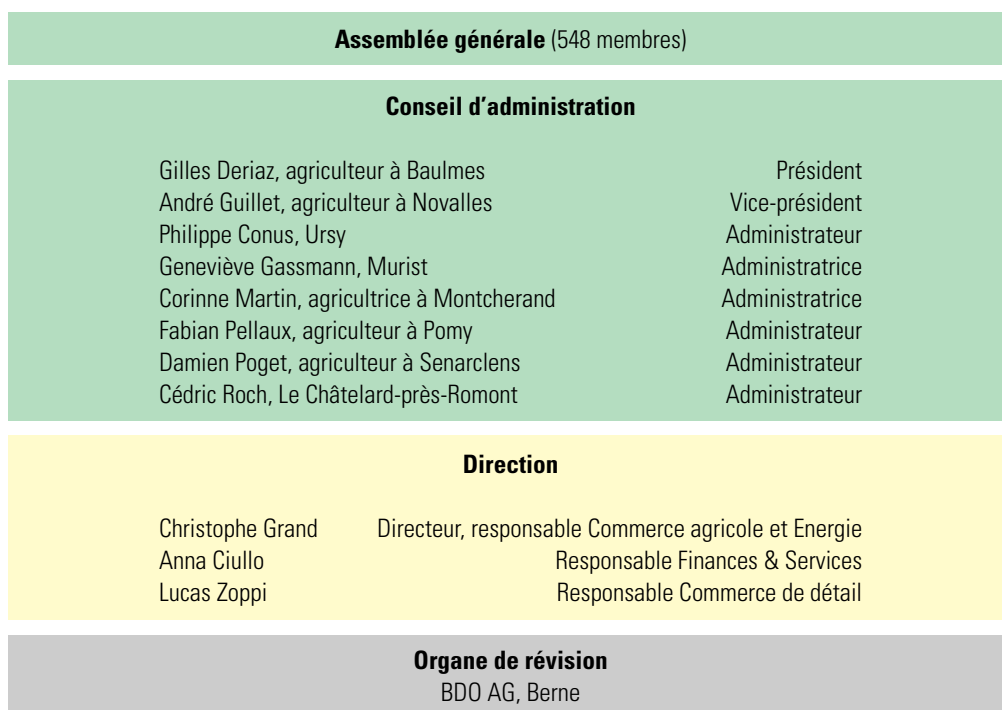
Gilles Deriaz

Président du Conseil d'administration



Gilles Deriaz

Organes et organigramme





Depuis le sommet du Suchet en direction du nord, vue sur L'Auberson, les Aiguilles de Baulmes et le Chasseron



Durant la montée au Suchet, fenêtre sur Yverdon et le Lac de Neuchâtel

Rapport annuel



Christophe Grand

L'année en bref

L'adage dit : « Année de foin, année de rien ». Et une fois de plus, cela s'est vérifié. Un autre adage, plus commun aux activités LANDI, dit : « Pour que ça aille bien, il faut une météo LANDI ! » Et bien, force est de constater que la météo 2024 n'a épargné personne sur ce plan-là. Cette année météorologique restera longtemps dans les mémoires comme la plus humide, mais pas la plus froide, au contraire, ce qui a favorisé une pression des maladies cryptogamiques sans précédent. Les chiffres relatés dans la partie de rapport de Vaud Céréales à la fin de ce document illustrent parfaitement ce constat d'impuissance face à une nature toujours plus changeante et imprévisible.

Les seules satisfactions que l'on peut tirer de cet exercice sont d'une part une grande quantité de fourrage produite dans les exploitations, même si la qualité ne répond pas aux attentes, et, d'autre part, malgré une stabilité géopolitique chancelante, un retour à la normale des prix. Tant pour les agriculteurs que pour les consommateurs, le coût des intrants comme celui de la vie sont revenus à un niveau supportable. Par contre, cela s'est traduit par des baisses de prix significatives sur une large partie des assortiments, entraînant non seulement un recul du chiffre d'affaires mais induisant aussi un surplus de travail considérable de suivi d'étiquetage dans les magasins.

Pas de météo LANDI

Les activités de la LANDI, aussi bien dans le secteur Agro que dans le commerce de détail et des carburants, sont directement influencées par une météo favorable qui procure de belles récoltes aux agriculteurs et qui donne envie aux consommateurs de consommer, c'est-à-dire jardiner, bricoler, se balader voire voyager, à travers les contrées de ce pays. Mais que nenni, rien de tout cela en 2024. A chaque courte percée de ciel bleu succédait un nuage puis la pluie, rendant difficile les travaux des champs, augmentant à chaque précipitation la pression maladie sur des cultures déjà affaiblies par le manque de lumière et freinant le chaland dans son envie de sortir faire des emplettes ou simplement faire quelque chose dehors. Une grande frustration pour les gens de la terre, pour les particuliers mais aussi pour les collaboratrices et collaborateurs de la LANDI.

Commentaires sur le résultat de l'année 2024

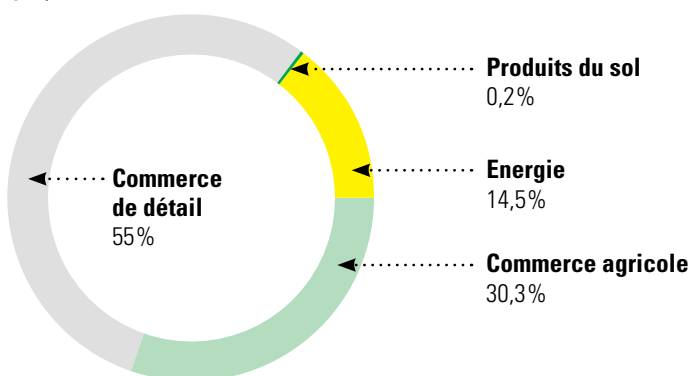
Fort du contexte relaté plus haut, le chiffre d'affaires résultant des ventes de marchandises a diminué de KCHF 344 soit -0,8% à KCHF 44 603. Les prestations de service sont également en baisse de CHF 94 000 à CHF 580 000, les apports ont baissé dans tous les domaines à ce niveau.

Enfin, le résultat statutaire est impacté par la démolition partielle de Péroset ainsi que par l'amortissement extraordinaire du portique de lavage de Cossonay. Des choix stratégiques assumés.

Le chiffre d'affaires net de la société se monte à KCHF 45 009.

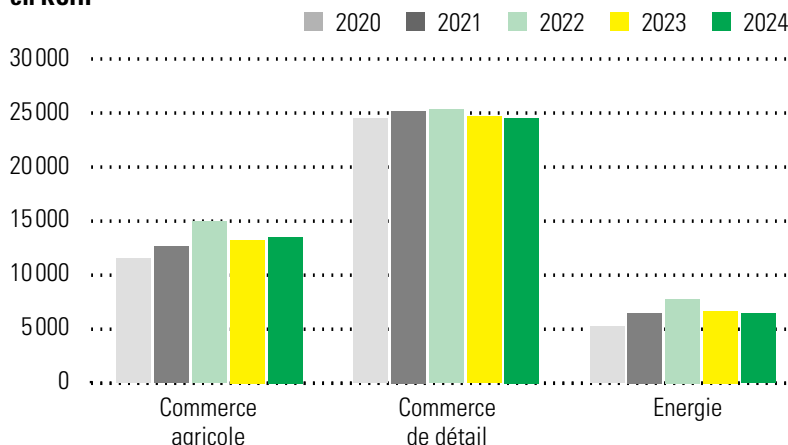
Ventes par domaine d'activité stratégique (DAS)

en %



Evolution des ventes par DAS

en KCHF

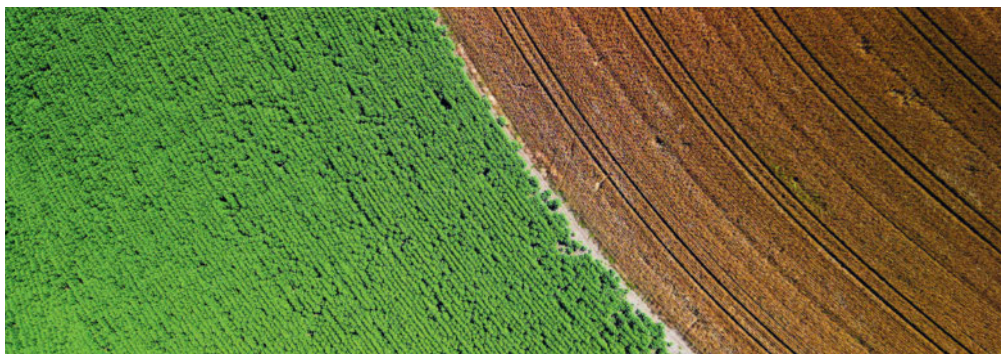


Evolution du chiffre d'affaires

L'évolution du chiffre d'affaires de la LANDI s'illustre comme suit :

	2022 KCHF	2023 KCHF	2024 KCHF
Agro			
Commerce agricole	14 955	13 248	13 509
Céréales	27	n.a.	n.a.
Produits du sol	137	338	108
Commerce de détail			
Magasins LANDI	21 630	21 528	21 385
TopShop	3 684	3 153	3 142
Energie			
Stations AGROLA	7 775	6 680	6 459
Prestations de services	608	674	580
Chiffre d'affaires brut	48 816	45 621	45 183
Diminution des produits	-235	-210	-174
Chiffre d'affaires net	48 581	45 411	45 009

Chiffres clés	2020 KCHF	2021 KCHF	2022 KCHF	2023 KCHF	2024 KCHF
Chiffre d'affaires net	42 340	45 031	48 581	45 411	45 009
Résultat avant intérêts et impôts (EBIT)	141	199	335	294	155
Résultat d'entreprise	193	334	490	346	81
Investissements en immobilisations corporelles	250	488	183	189	343
Degré de liquidité III	870,8%	585,4%	287,0%	239,0%	219%
Fonds propres	4 065	4 398	4 889	5 235	5 316
Total du Bilan	11 643	10 724	11 661	11 350	11 923
Degré d'autofinancement	34,9%	41,0%	42,0%	46,0%	44,6%
Nombre de collaborateurs et collaboratrices (UTP)	55	56	54	55	53



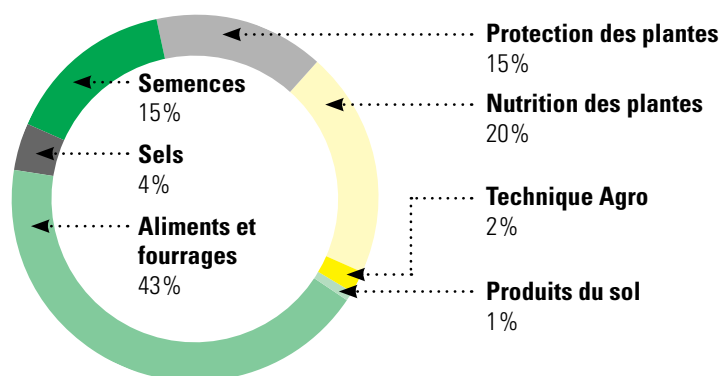
Agro

Une équipe à l'écoute de ses adhérents, des services sur mesure

Grâce à un bon travail du terrain, des collaboratrices et collaborateurs engagés et un esprit d'équipe fort, le secteur Agro a pu accroître son chiffre d'affaires de 2% à KCHF 13 509. Les agricultrices et agriculteurs ont pu compter sur un team à leur écoute, dynamique, compétent et motivé répondant à leurs attentes en leur apportant des solutions à chacune de leur préoccupation. En plus des conseils traditionnels et des plans de traitement personnalisés, les différents services proposés, dont les innovants ecoRobotix, VitiDrone, SlugDrone et barto, affirment la volonté de LANDI Nord vaudois-Venoge de soutenir chaque exploitant dans le développement économique de son entreprise, sa mission de base.

Répartition du chiffre d'affaires Agro

en %



Sécurité de l'approvisionnement

Comme cela a déjà été maintes fois le cas ces dernières années depuis le Covid, LANDI Nord vaudois-Venoge dispose de fournisseurs fiables pour son approvisionnement en agents de production et matières premières. Cette année, la forte demande sans précédent en produits de protection des plantes, en fongicides en particulier, a pu être contentée pour toute la clientèle, conventionnelle comme biologique. Certains produits ont plus que quintuplé en termes de volume utilisés en une année sans qu'il n'y ait eu de rupture de stock. Un immense merci aux fidèles partenaires de la LANDI qui ont parfaitement tenu leur rôle primordial dans la chaîne d'approvisionnement.

Fourrages et aliments UFA

Bien que la nature ait été généreuse en fourrages, les ventes de luzerne et de foin de bonne qualité

se sont maintenues au niveau de 2023. En effet, la complémentation des rations en fourrages riches en protéine est une nécessité car les analyses effectuées par les laboratoires UFA montrent des valeurs inférieures à la moyenne. Les autres fourrages proposés dans la large gamme ont légèrement baissé, en particulier les drêches de brasserie. Le volume total de fourrages et produits pailleux livré en ferme frôle les 2500 tonnes.

En ce qui concerne les aliments UFA, il est plaisant de constater une bonne reprise des aliments bovins de plus de 5%, aussi bien en engraissement qu'en production laitière. Les secteurs des porcs et des chevaux sont en augmentation de plus de 5% également, seuls les aliments pour la volaille ainsi que les moutons et les chèvres accusent un léger fléchissement. Les ventes de poudre de lait, de minéraux et de sel fourrager ont elles aussi connu une embellie intéressante, seules les spécialités accusent un faible recul de quelques pourcents. Au total, les livraisons de marchandises de la gamme UFA atteignent les 6000 tonnes, soit une hausse de 5,3%.

Semences

Après une saison 2023 exceptionnelle pour les semences fourragères, les cultures dérobées et les engrais, les ventes sont redescendues à un niveau proche de 2022. Les besoins en mélanges pour sursemis ont été modestes tout comme les cultures dérobées et dans une moindre mesure les couvertures du sol. La baisse est de 9%.

Le groupe des espèces dites protéagineuses et oléagineuses fait état de quelques pourcents de baisse des doses de colza, tournesol et soja mais ceci est compensé par plus de féverole et de lupin. Contrairement à ce qui était attendu en raison des poids de mille grains faibles, les ventes de semences de céréales panifiables d'automne ont augmenté de plus de 8%, par contre celles des semences fourragères chutent de plus de 11%; l'orge est particulièrement concernée, le triticale a connu l'effet inverse.

En termes de variétés de blé panifiables vendues, celles de la classe Top trustent le haut du classement. Retour impressionnant de la rustique et éprouvée Nara avec plus de 22% des quantités à presque 100 tonnes, suivie de Montalbano avec 12%. Campanile est la première des classes I avec 8% des volumes suivie par une autre Top Diavel avec 7%. Spontan, la leader de la classe II, pointe au 5^{ème} rang avec 6% talonnée de près par Isuela, de nouveau une Top avec 5%. Quatre variétés font donc la moitié des ventes, dix autres les 50% restants.

Engrais

Comme l'an passé, les prix ont poursuivi leur baisse, en particulier pour les engrais P/K/PK et les NPK ce qui a encouragé les producteurs à en racheter. Les ventes d'engrais azotés se sont bien déroulées durant l'été mais se sont essouffées en deuxième partie de campagne, aussi une baisse de presque 400 tonnes est à relever soit 13%. Les engrais chaulants se sont maintenus au niveau de 2023, quant aux engrais organiques, ils perdent un peu de terrain à un peu moins de 100 tonnes.

Protection des plantes

2024 restera une campagne compliquée pour les cultivateurs, les viticulteurs et les patatiers car il n'était pas aisé d'intervenir soit pour désherber les cultures soit pour les protéger contre les attaques cryptogamiques, une pression constante sans commune mesure. La grande satisfaction pour toute l'équipe Agro est d'avoir pu répondre à tous les besoins, il y avait toujours une solution de traitement adaptée et rapide, y compris pour les exploitations biologiques. Le chiffre d'affaires des produits de protection des plantes a ainsi bondi de 12,5% à KCHF 2064. Les herbicides représentent près de la moitié de ce chiffre suivi des fongicides avec une hausse des ventes de 26,7%. A noter encore une hausse des antilimaces de 40%, solution incontournable pour protéger les jeunes plantules par ces conditions particulièrement humides.

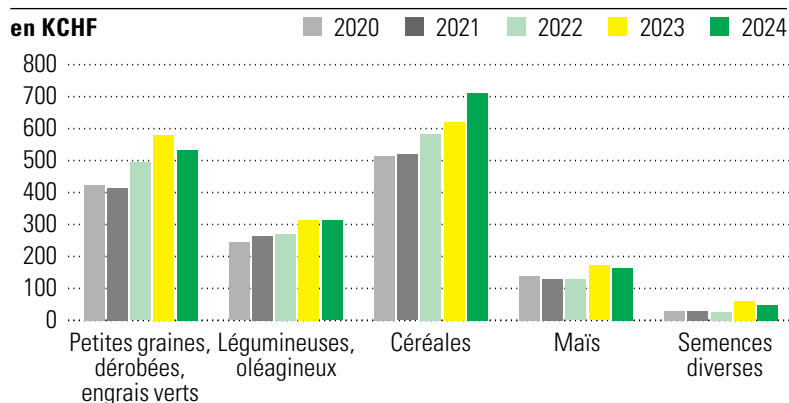
Les produits biostimulants sont revenus à un niveau comparable à 2022, l'effort principal ayant été mis sur les fongicides.

Sels, consommables de récolte et matériel viticole

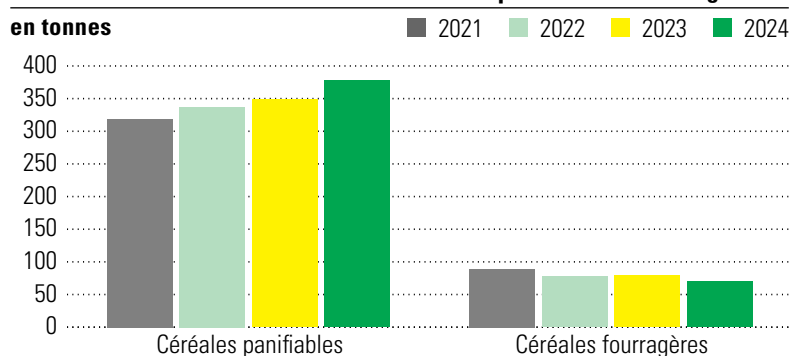
Comme souvent répété, ces marchés sont très volatils. Les filets et films d'enrubannage ont connu une hausse de 10% d'unités vendues, quant aux ficelles elles ont chuté de plus de la moitié. Les ventes de sels adoucisseurs ont perdu quelques tonnes de même que celles de sels alimentaires en raison de la restriction de fabrication du Gruyère AOP. Par contre, les produits de déneigement se sont ressaisis avec une trentaine de tonnes de plus qu'en 2023.

A la suite de très fortes hausses de prix ces deux dernières années, les ventes de matériel pour la vigne étaient quasiment à l'arrêt. Le retour de prix raisonnables a encouragé les viticulteurs à réinvestir afin de renouveler certaines parcelles. La hausse en chiffre d'affaires de cette gamme d'articles est de 26%.

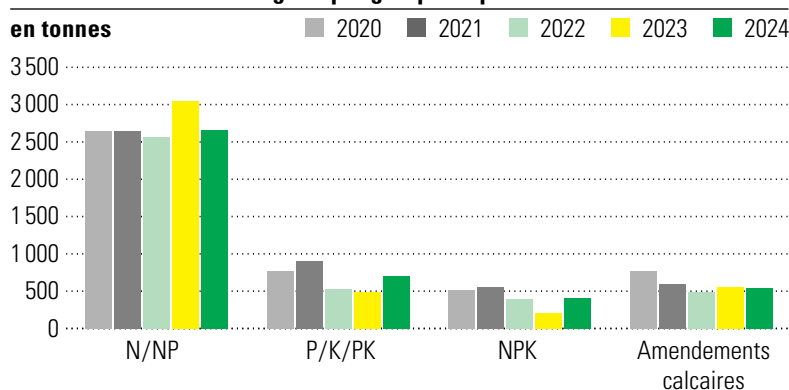
Evolution des ventes de semences



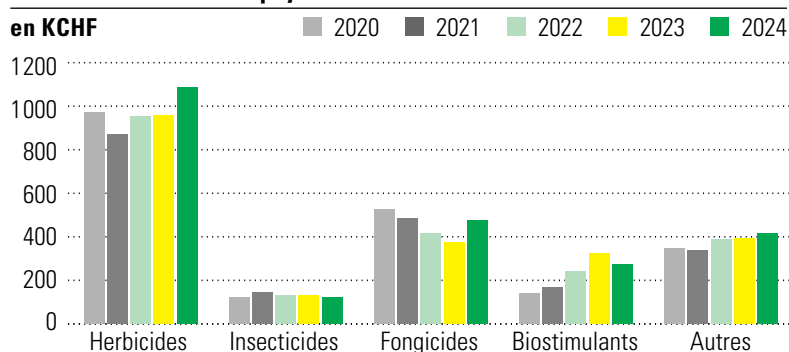
Evolution des ventes de semences de céréales panifiables et fourragères



Evolution des ventes d'engrais par groupe de produits



Evolution des ventes de phytosanitaires et biostimulants





Lucas Zoppi

Commerce de détail

Magasins LANDI

L'année écoulée a été marquée par des conditions météorologiques particulièrement défavorables, avec un printemps inexistant et un été morose. Ces circonstances ont lourdement impacté un modèle économique reposant sur des activités extérieures fortement dépendantes du beau temps. Cependant, grâce à des mesures d'adaptation proactives, l'enseigne a su maintenir son engagement envers sa clientèle et répondre à ses attentes. Fidèle à sa stratégie de prix bas permanents, l'entreprise a redoublé d'efforts pour garantir des tarifs toujours plus compétitifs. Tout au long de l'année, des ajustements réguliers à la baisse ont été effectués, renforçant ainsi l'attractivité des magasins. Ces efforts ont porté leurs fruits : une augmentation significative de la fréquentation sur chaque site confirme l'efficacité du modèle économique et la satisfaction croissante des clients. Toutefois, la baisse du panier moyen reste une conséquence inévitable de cette politique de prix attractifs.

Un accent particulier a également été mis sur le développement des collaboratrices et collaborateurs. Des investissements conséquents ont permis de renforcer les compétences internes grâce à des programmes de formation continue, tout en offrant des perspectives d'évolution professionnelle motivantes. Par ailleurs, l'accueil des stagiaires a fait l'objet d'une attention particulière. Un environnement formateur et enrichissant a été créé dans une démarche affirmée de participation active à la formation des futures générations, incarnant ainsi des valeurs sociales fortes.

A Cossonay, malgré une baisse du chiffre d'affaires de CHF 86 000, principalement due aux réductions de prix et aux conditions météorologiques défavorables, l'attractivité du site s'est nettement renforcée. Cette dynamique positive se reflète dans une augmentation significative de la fréquentation avec 5000 clients supplémentaires. Cependant, le panier moyen a connu une diminution de CHF 1.60.



Sur ce site, la gestion des stocks représente un véritable défi. La conception du stock actuelle n'est pas optimale et entraîne des difficultés majeures en matière de gestion, de service client et de rapidité d'exécution. Un projet d'amélioration est actuellement en cours afin de remédier à ce problème.

Depuis les importants travaux réalisés en 2021, le site d'Orbe connaît cette année une légère stagnation. Bien que fortement impacté par des conditions météorologiques défavorables et une diminution du chiffre d'affaires de CHF 7000, une augmentation de la fréquentation est à noter, avec 5000 clients supplémentaires. Toutefois, le panier moyen a enregistré une baisse de CHF 1.40.

La gestion du e-commerce de l'ensemble de la société est prise en charge par la LANDI d'Orbe, permettant une centralisation plus efficace et une optimisation continue des opérations. Un travail considérable est réalisé dans ce domaine afin de respecter les délais et de garantir des livraisons ponctuelles, répondant ainsi aux attentes élevées de nos clients.

Quant au site d'Yverdon, il continue d'attirer une clientèle en constante augmentation, avec plus de 6000 visiteurs supplémentaires cette année. Le cheminement en magasin a été repensé afin d'améliorer l'expérience client et de faciliter l'accès à la jardinerie. Toutefois, le chiffre d'affaires a enregistré une baisse de CHF 50 000, accompagnée d'un recul du panier moyen de CHF 1.20 en raison de facteurs similaires.

TopShop

Le TopShop a été particulièrement impacté par les conditions météorologiques défavorables, limitant les activités extérieures telles que les barbecues. Cette situation a entraîné une baisse du chiffre d'affaires de CHF 11 000, notamment les dimanches et les jours fériés, journées habituellement propices aux ventes. Néanmoins, l'enseigne a su conserver son attractivité grâce à la qualité de son accueil et au maintien de prix compétitifs. Ces efforts ont permis d'enregistrer une augmentation du nombre de clients de plus 3000, bien que le panier moyen ait diminué de CHF 0.20.

Remerciements

Ainsi, en cette année complexe et pleine de défis, j'adresse mes sincères remerciements à l'ensemble de nos collaboratrices et collaborateurs pour leur engagement et leur fidélité envers nos LANDI. Leur dévouement quotidien est une précieuse contribution à la réussite de nos activités et au maintien des valeurs qui nous rassemblent. Grâce à leur professionnalisme et à leur esprit d'équipe, nous abordons l'avenir avec confiance et poursuivons ensemble notre chemin avec sérénité.



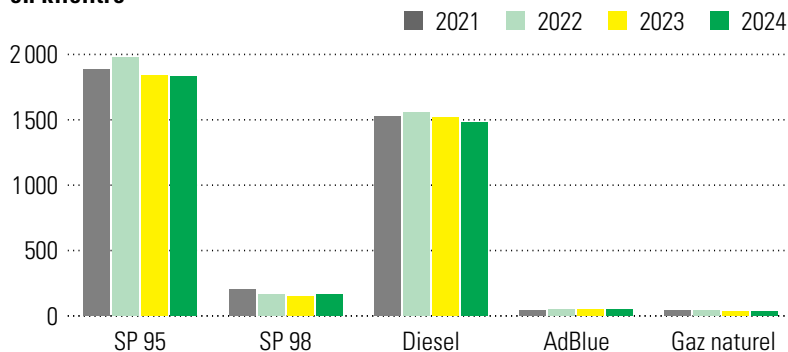
Vue en direction du sud depuis le site de Cossonay avec le bourg du même nom à droite, les anciennes câbleries à gauche et le Léman au fond



Depuis le sommet du Suchet, en direction du sud-ouest, avec la Dent de Vaulion, la Vallée de Joux et le Mont-Tendre à gauche. On devine la Dôle tout au fond

Evolution des ventes par type de carburant

en kilolitre



Energie

Léger recul des carburants

Intimement liées au pouvoir d'achat des consommateurs mais aussi aux solutions alternatives de déplacement telles que les voitures électriques ou encore les transports publics, les ventes de carburant AGROLA ont légèrement régressé dans les deux stations mais de moins de 1%. De plus, la météo n'invitait pas non plus à aller se balader.

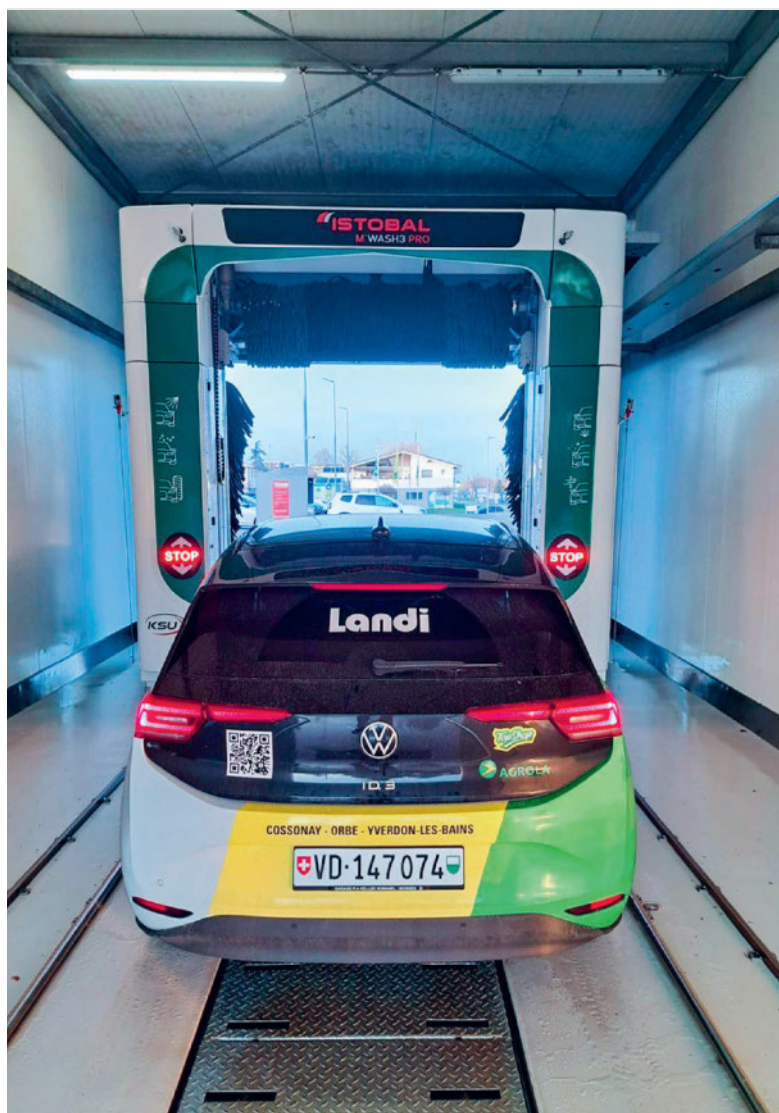
A Orbe, les litrages distribués ont baissé de 9000 litres pour atteindre 1 237 000 litres. Quant à Cossonay, la diminution est de 21 000 litres à 2 323 000 litres. Le prix moyen des carburants se situe à CHF 1.72 contre 1,77 en 2023. Pour la LANDI, ces 5 centimes de baisse représentent tout de même un montant de CHF 178 000.

Nouveau portique au tunnel de lavage

Dans le précédent rapport de gestion, des réflexions d'assainissement du tunnel de lavage avaient été annoncées, l'installation ne donnant plus satisfaction. Elles ont abouti au changement manu militari du portique originel remplacé par un modèle beaucoup plus performant et fiable. Des travaux de rénovation de l'enveloppe du bâtiment ont également été conduits, les portes ont été changées car les anciennes étaient anormalement corrodées. Ces changements se sont opérés durant 40 jours de fin septembre à début novembre. Dès la réouverture, les utilisateurs, qui ont pu profiter d'une grande action de CHF 10 par lavage tous programmes confondus durant dix jours, ont pu constater avec émerveillement les améliorations apportées. Si bien qu'en moins de deux mois, le chiffre perdu pendant la fermeture a pu être rattrapé. Celui-ci est finalement identique à 2023 et se situe à CHF 176 000. L'aspirateur a aussi été changé et un lave-tapis a été installé juste à côté.

Borne de recharge des véhicules électriques à Cossonay

Avec 2713 charges enregistrées en 2024 soit +16%, la borne de recharge pour les véhicules électriques de Cossonay est chaque année plus fréquentée. Presque 55 000 kWh ont été distribués ce qui représente une progression de plus de 18%. Le prix n'a de nouveau pas évolué cette année et le chiffre d'affaires a passé la barre des CHF 25 000 contre CHF 21 000 une année auparavant.



Le nouveau portique de lavage du tunnel de Cossonay

Durabilité

Partout où elle peut le faire, LANDI Nord vaudois-Venoge réduit son empreinte carbone. Cependant, malgré des mesures mises en œuvre, les efforts et les investissements consentis ces 5 dernières années, en particulier en installations photovoltaïques, la neutralité carbone reste un objectif très ambitieux. Voici quelques exemples de contribution en matière de lutte contre le réchauffement climatique :

SlugDrone

A côté du traitement plante par plante ecoRobotix et de la protection des vignes par VitiDrone, LANDI Nord vaudois-Venoge propose la nouvelle solution d'épandage d'anti-limace SlugDrone. Celle-ci est tombée à point nommé en 2024 car les conditions de sols extrêmement humides ne permettaient plus de rentrer dans les champs, qu'importe le véhicule. Cette application a garanti une protection optimale des cultures qui auraient été sinon dévastées par les limaces. Plus de 100 hectares de cultures diverses ont ainsi été préservés dans la région Nord vaudois-Venoge.



Gaspillage alimentaire

LANDI Nord vaudois-Venoge, en tant que maillon de la filière alimentaire avec les trois magasins LANDI et surtout le TopShop de Cossonay, participe activement à lutter contre le gaspillage alimentaire. Un partenariat avec la société To Good To Go permet de sauver bon an mal an plus d'une centaine de paniers. Ceci représente une économie de 270 kg de CO₂ par an, l'équivalent de ce qu'absorbe un arbre durant 12 ans. En 2024, 98 000 internautes ont cliqué sur TopShop Cossonay pour consulter les paniers To Good To Go disponibles.



Nouveau véhicule électrique

La coquette Renault Zoe électrique a laissé sa place à un nouveau modèle plus écologique et plus performant, une VW ID.3 d'une autonomie de 500 km. Ceci permettra des déplacements sur de plus grandes distances et ainsi éviter que des véhicules « fossiles » soient utilisés pour se rendre à des formations, des séances et autres manifestations du groupe ou en externe. Une réduction significative de CO₂ et de belles économies en frais de déplacement pour LANDI Nord vaudois-Venoge.



Personnel

	2023	2024
• Nombre de collaborateurs et collaboratrices	62	63
• Nombre de postes à plein temps en moyenne annuelle	55	53

Comme déjà narré plus haut dans ces colonnes, les équipes ont trouvé leurs marques et ceci se traduit par une stabilité du personnel tout au long de l’année. Au printemps 2024, un sondage auprès des collaborateurs a été effectué au sein du groupe fenaco. Près de 60 % des collaboratrices et collaborateurs de la LANDI y ont répondu et les résultats sont non seulement intéressants mais aussi très instructifs. La direction se plaît à relever en particulier un engagement du personnel supérieur à la moyenne, que la LANDI est un employeur attrayant et qu’un bon équilibre entre vie professionnelle et vie privée peut être trouvé au sein de l’entreprise. La formation est également un élément important relevé par le personnel. Des ateliers de réflexion vont être organisés afin d’obtenir des solutions d’amélioration dans des thématiques identifiées.

Événement marquant

2024 a été marquée par un changement profond du site de Péroset avec la démolition de l’ancien moulin ainsi que de l’appartement de fonction. Les travaux ont démarré le 4 mars avec l’évacuation des vieilles installations et le démontage des éléments de la villa intriables par la machine. Puis la « pince-à-sucre » a pu intervenir pour la démolition proprement dite ainsi que le tri des matières minérales et du bois. Fin avril la place était nette et la façade découverte des bureaux protégée par une grande bâche.



Vue sur le site de Péroset depuis le nord de la parcelle, quelques jours avant le début de la démolition partielle

Des réflexions sont actuellement en cours pour étudier les possibilités d’implantation sur la surface ainsi dégagée, ceci afin de ne pas « perdre » le volume bâti de cette parcelle. Enfin, des contacts ont eu lieu avec les services de l’Etat pour envisager une déviation du canal qui longe les bâtiments, ce qui permettrait de définir de nouvelles limites de construction afin d’optimiser l’utilisation de la surface disponible.

Projets

La direction de la LANDI a été bien occupée en 2024 avec différents avants-projets et études importants pour le développement de l’entreprise. A Cossonay, 4 projets ont été développés : Le changement du portique et la réfection du tunnel de lavage ont été réalisés l’automne dernier. L’installation d’une nouvelle clôture amovible autour de la zone extérieure de vente des plantes se fera en février 2025. L’installation de 3 tables et de bancs dans la zone verte à l’Est de la parcelle pour que la clientèle puisse s’y installer pour consommer sur place pourra démarrer au retour des beaux jours. Enfin, le projet de remblayage de la rampe de livraison, d’installation de nouveaux racks à palettes et de la prolongation du couvert existant a fait l’objet d’une mise à l’enquête en fin d’année et la réalisation aura lieu durant l’été 2025. A Orbe, l’échéance de fermeture du passage à niveau en 2027 a induit un grand nombre de séances et de réflexions avec la commune d’Orbe ainsi que le bureau d’ingénieur en mobilité afin de trouver la meilleure solution d’accès par le sud de la parcelle. Ceci dans le but de garantir des flux de véhicules harmonieux pour tous les utilisateurs, aussi bien pour les agriculteurs que pour la clientèle du magasin. Dans cette nouvelle organisation de la circulation et fort de sa situation sur la parcelle, la station AGROLA se retrouvera en queue de cheminement sur le site et sera par conséquent fortement pénalisée. Aussi, un projet de nouvelle station et d’un magasin TopShop futuriste devraient voir le jour à Orbe dans une zone industrielle pas très éloignée, en remplacement de la station existante. Ce dernier offrira un accès convivial de type « chill-out », ainsi qu’une entrée privatisée en dehors des heures d’ouverture. De plus, un service de repas chauds, ainsi que de nombreuses autres nouveautés et innovations viendront enrichir l’expérience des visiteurs. La construction devrait débuter dans le courant de l’automne 2025.

Bilan

	31.12.2024	31.12.2023
	Fr.	Fr.
Liquidités	56'961	69'952
Créances de ventes de biens et de prestations	2'804'628	2'640'702
Autres créances à court terme	632'021	296'421
Stocks de marchandises	3'961'634	3'950'561
Actifs de régularisation	11'404	9'932
Actifs circulants	7'466'648	6'967'568
Prêts et immobilisations financières	2'887'100	2'600'800
Participations	569'870	569'870
Immobilisations corporelles mobilières	634'000	819'000
Immobilisations en construction	0	11'800
Immobilisations corporelles immeubles	365'000	381'000
Actifs immobilisés	4'455'970	4'382'470
Actifs	11'922'618	11'350'038
Dettes d'achats de biens et de prestations	2'948'518	396'724
Compte courant fenaco (portant intérêt)	0	1'872'779
Autres dettes à court terme	136'905	235'059
Passifs de régularisation	273'170	359'904
Provisions à court terme	43'125	53'629
Fonds étrangers à court terme	3'401'718	2'918'095
Dettes à long terme portant intérêt	3'000'000	3'000'000
Provisions à long terme	204'560	196'603
Fonds étrangers à long terme	3'204'560	3'196'603
Capital social	3'150'000	3'150'000
Réserves légales issues du capital	395'451	395'451
Réserves légales issues du bénéfice	1'180'000	1'000'000
Réserves libres issues du bénéfice	270'000	270'000
Report de l'année précédente	239'889	73'489
Résultat annuel statutaire	81'000	346'400
Fonds propres	5'316'340	5'235'340
Passifs	11'922'618	11'350'038

Compte de pertes et profits

	2024	2023
	Fr.	Fr.
Ventes marchandises	44'603'484	44'737'436
Achats marchandises	-36'278'425	-36'841'160
Bénéfice brut	8'325'059	7'896'276
Prestations de services	580'479	674'187
Diminutions de produit	-173'848	0
Bénéfice d'exploitation	8'731'690	8'570'463
Charges salariales	-3'869'081	-3'851'424
Charges sociales	-637'136	-634'157
Autres charges de personnel	-30'154	-37'445
Charges de personnel	-4'536'371	-4'523'026
Charges de location	-1'958'368	-1'988'824
Entretien et réparations	-222'525	-147'645
Charges de transport sur ventes	-11'441	-6'123
Electricité, eau, combustible	-172'666	-212'096
Consommation de carburant	-27'734	0
Matériel d'emballage et d'exploitation	-103'516	0
Autres charges d'exploitation	-227'408	-274'252
Assurances choses et taxes	-114'491	-118'556
Charges d'administration	-287'481	-606'771
Frais informatiques	-280'328	0
Frais de déplacement et de repas	-71'362	0
Charges de publicité et de vente	-43'989	-61'362
Autres charges d'exploitation	-3'521'309	-3'415'629
Résultat avant intérêts, impôts et amortissements (EBITDA)	674'010	631'808
Amortissements	-519'288	-340'544
Pertes sur cessions d'immobilisations mobilières	0	-690
Gains sur cessions d'immobilisations mobilières	0	3'645
Résultat avant intérêts et impôts (EBIT)	154'722	294'219
Charges financières	-89'171	-103'733
Produits financiers	218'201	193'151
Résultat avant impôts (EBT)	283'752	383'637
Charges extraordinaires	-201'486	0
Impôts directs	-1'266	-37'237
Résultat annuel statutaire	81'000	346'400

Annexe aux comptes annuels

	2024 Fr.	2023 Fr.
Informations sur les principes comptables appliqués dans les comptes annuels statutaires		
Principe général		
La tenue de la comptabilité et les normes comptables de la société s'effectuent après l'implémentation des standards de "gestion financière LANDI" (FiFü). En annexe des prescriptions légales, ce standard concorde avec les directives correspondantes du groupe fenaco. Afin d'assurer une croissance à long terme de la société, la possibilité de création ou dissolution de réserves latentes a été prise en compte.		
Définition personnes proches		
Parties liées: fenaco société coopérative et sociétés dans lesquelles le groupe fenaco détient une participation majoritaire.		
Participations: sociétés détenues directement ou indirectement à 20% au moins.		
LANDI: sociétés du groupe fenaco-LANDI qui ne sont pas contrôlées directement ou indirectement par fenaco société coopérative.		
Organes de la société		
Aucune créance et dette n'existe envers les organes de la société (conseil d'administration, direction, organe de révision), exceptées celles créées par des rapports commerciaux entre prestataire et client.		
Informations sur les positions importantes au bilan et au compte de pertes et profits		
Créances de ventes de biens et de prestations		
Tiers	2'686'365	2'550'895
Groupe fenaco	115'302	86'834
LANDI	2'961	2'973
TOTAL Créances de ventes de biens et de prestations	2'804'628	2'640'702
Autres créances à court terme		
Tiers	301'540	296'421
Groupe fenaco	330'481	0
TOTAL Autres créances à court terme	632'021	296'421
Prêts et immobilisations financières		
Tiers	2'000	2'000
Groupe fenaco	2'885'100	2'598'800
Participations	569'870	569'870
TOTAL Prêts et immobilisations financières	3'456'970	3'170'670
Dettes d'achats de biens et de prestations		
Tiers	368'589	316'999
Groupe fenaco	2'571'304	70'012
LANDI	8'625	9'713
TOTAL Dettes d'achats de biens et de prestations	2'948'518	396'724
Dettes à long terme portant intérêt		
Groupe fenaco	3'000'000	3'000'000
TOTAL Dettes à long terme portant intérêt	3'000'000	3'000'000
Échéance 1 - 5 ans	3'000'000	3'000'000

Annexe aux comptes annuels

	<u>2024</u> Fr.	<u>2023</u> Fr.
Informations légales selon l'art 959c al.2 CO		
Dissolution nette de réserves latentes		
Dissolution nette de réserves latentes	232'000	103'000
Nombre d'équivalents plein temps (EPT) en moyenne annuelle		
Nombre d'équivalents plein temps (EPT) en moyenne annuelle	plus de 10 moins de 250	plus de 10 moins de 250
Participations		
Vaud Céréales SA (100%)	500'000	500'000
Parts du capital en % / Droits de vote en %	50% / 50%	50% / 50%
Montant total des actifs engagés en garantie des dettes de l'entreprise et celui des actifs grevés d'une réserve de propriété		
Immobilisations corporelles immeubles	365'000	381'000
Engagement conditionnel		
La société participe au cash pool du groupe fenaco. En garantie de tous les droits existants et futurs d'UBS sur le cash pool, les participants au cash pool d'UBS accordent un droit de gage sur les soldes des créances futures envers UBS.		

Autres informations prescrites par la loi

Déviation du principe de permanence de la présentation et d'évaluation des comptes annuels statutaires

A partir de l'exercice 2024, la structure du compte de résultat sera conforme aux nouvelles directives comptables du groupe fenaco-LANDI, qui présentent un degré de détail plus élevé. Aucun retraitement des valeurs de l'année précédente n'est effectué, les nouvelles positions dans le compte de résultat n'ont donc pas de valeurs comparatives.

A partir de l'exercice sous revue, les créances et les engagements envers le groupe fenaco ne sont plus présentés dans le poste du bilan « Compte courant fenaco ». Elles sont désormais présentées selon leur nature dans les positions correspondantes du bilan et les informations détaillées figurent dans l'annexe.



Commentaires sur les comptes

Comptes de pertes et profits 2024

Le chiffre d'affaires global se monte à KCHF 44 603 représentant une baisse de 0,8% par rapport à 2023.

Le chiffre d'affaires du commerce agricole se monte à KCHF 13 509, ce qui représente une hausse de 2% par rapport à 2023.

Le chiffre d'affaires des magasins LANDI est en légère baisse de 0,7% par rapport à 2023 et se monte à KCHF 21 385.

Le TopShop de Cossonay montre un léger recul de 0,3% par rapport à 2023 pour atteindre un chiffre d'affaires de KCHF 3142 (sans le chiffre d'affaires de la loterie).

La diminution de la marge brute dans les magasins LANDI est due à la baisse des prix.

Le bénéfice d'exploitation est de KCHF 8732 et comprend les prestations de services ainsi que les produits de locations.

Les charges de personnel ont augmenté de 0,3% et se montent à KCHF 4536. Les autres charges d'exploitations ont augmenté de 3% et se montent à KCHF 3521.

Les amortissements ont augmenté de KCHF 153. Le résultat avant intérêts et impôts (EBIT) atteint KCHF 155 (année précédente KCHF 294).

Les charges financières ont diminué de KCHF 15, les produits financiers se situent à KCHF 218 (année précédente 193, il n'y a pas de dividende de Vaud

Céréales SA sur 2024). Le résultat statutaire présente un bénéfice de KCHF 81.

Bilan au 31 décembre 2024

Le total du bilan a augmenté de KCHF 577 et atteint KCHF 11 923.

Du côté des actifs, l'actif circulant a augmenté de KCHF 504, le compte-courant fenaco se trouve dans les autres créances à court terme à fin décembre 2024.

Les participations se montent à KCHF 570, ce qui correspond au 50% de la société-fille Vaud Céréales SA. Les actifs immobilisés ont augmenté de KCHF 74. Le montant des immobilisations corporelles au bilan est diminué des amortissements de l'année.

Du côté des passifs, les fonds étrangers à court terme se montent à KCHF 3402. Les fonds étrangers à long terme ont augmenté de KCHF 8.

Les fonds propres se montent à KCHF 5316 et représentent ainsi 44,6% du total du bilan. Le degré de liquidité III est certes inférieur aux années précédentes mais reste bon.



Anna Ciullo

Anna Ciullo

Resp. Finances & Services



Vue sur le village de Bretonnières avec le Suchet à l'arrière-plan

Utilisation du bénéfice au bilan

	<u>31.12.2024</u>	<u>31.12.2023</u>
	Fr.	Fr.
Report de l'exercice précédent	239'889	73'489
Résultat statutaire annuel	<u>81'000</u>	<u>346'400</u>
Bénéfice/perte au bilan	320'889	419'889
Attribution aux réserves légales	0	-180'000
Attribution aux réserves libres	-230'000	0
	<u> </u>	<u> </u>
Report à nouveau	<u>90'889</u>	<u>239'889</u>



Le site du centre collecteur de Cossonay-Penthalaz avec les nouvelles trémies

Rapport de l'organe de révision



Tél. +41 31 327 17 17
www.bdo.ch
bern@bdo.ch

BDO SA
Hodlerstrasse 5
3001 Berne

Rapport de l'organe de révision sur le contrôle restreint à l'Assemblée générale de

LANDI Nord vaudois Venoge SA, Orbe

En notre qualité d'organe de révision, nous avons contrôlé les comptes annuels (comprenant le bilan, le compte de résultat et l'annexe) de LANDI Nord vaudois - Venoge SA pour l'exercice arrêté au 31 décembre 2024.

La responsabilité de l'établissement des comptes annuels incombe au Conseil d'administration alors que notre mission consiste à contrôler ces comptes. Nous attestons que nous remplissons les exigences légales d'agrément et d'indépendance.

Notre contrôle a été effectué selon la Norme suisse relative au contrôle restreint. Cette norme requiert de planifier et de réaliser le contrôle de manière telle que des anomalies significatives dans les comptes annuels puissent être constatées. Un contrôle restreint englobe principalement des audits, des opérations de contrôle analytiques ainsi que des vérifications détaillées appropriées des documents disponibles dans l'entreprise contrôlée. En revanche, des vérifications des flux d'exploitation et du système de contrôle interne ainsi que des audits et d'autres opérations de contrôle destinées à détecter des fraudes ou d'autres violations de la loi ne font pas partie de ce contrôle.

Lors de notre contrôle réalisé en vertu de l'art. 729a, al. 1, CO, nous n'avons pas rencontré d'éléments nous permettant de conclure que les comptes annuels ainsi que la proposition du Conseil d'administration ne sont pas conformes à la loi suisse et aux statuts.

Berne, le 17 février 2025

BDO SA

Sibylle Schmid
Réviseur responsable
Experte-réviseur-agrèée

pm Dimitri Bretting

Un mot de Vaud Céréales SA



Steve Corminbœuf

Rapport sur l'exercice 2024

Campagne céréalière

2024 restera marquée par une campagne céréalière éprouvante. L'excès d'eau à l'automne 2023, suivi d'un printemps 2024 peu ensoleillé, a compliqué l'implantation des cultures. Les adventices, les maladies fongiques et un déficit de photosynthèse ont aggravé la situation. Bien que les moissons aient bénéficié d'une météo sèche, les rendements des céréales à paille ont chuté à des niveaux historiquement bas, avec des volumes collectés en baisse de 20% à 30%. Les déclassements pour cause de qualité (poids spécifique, temps de chute ou mycotoxines) sont restés ponctuels. Le colza a mieux résisté mais les épisodes de grêle qui ont touché notre région ont provoqué des pertes importantes, ce qui explique le recul de 10% du volume collecté. L'automne n'a pas permis de compenser ces pertes. Les tournesols et sojas semés tardivement ont été récoltés avec des taux d'humidité record lorsque le soleil est parvenu à dissiper le brouillard. La prise en charge et le nettoyage de lots contenant parfois encore plus de 20% d'eau ont été compliqués. La récolte de maïs grain, terminée en décembre, a été abondante grâce à des conditions favorables, mais des niveaux élevés de mycotoxines ont marqué sa commercialisation.

Au total, les sept points de collecte de Vaud Céréales SA ont enregistré une baisse de 18% des volumes, soit 10 000 tonnes de moins qu'en 2023, marquant la pire performance depuis 2020.

Projets et modernisation des sites

Durant le premier semestre, la reconstruction de la station de chargement de Cossonay-Penthalaz s'est achevée et les travaux sur ce site ont été ponctués par deux journées portes ouvertes qui ont rencontré un franc succès. Les investissements sur les autres sites ont également pu se faire sans encombre à l'exception du Moulin de Péroset où un ruisseau souterrain s'est mis à couler dans la trémie de réception lors de l'installation d'une vis de régulation. Fort heureusement, cette arrivée d'eau imprévue a pu être stoppée de sorte que le site a été opérationnel pour les moissons. Côté administratif, les agriculteurs livrant à Orbe, Chavornay et Penthalaz ont pu utiliser la plateforme de prise de rendez-vous sur internet. Celle-ci a bien fonctionné et sera étendue à Bussy, Eysins et Péroset en 2025. Enfin, le point de collecte d'Essertines-sur-Rolle a cessé ses activités à la fin de l'été. A noter qu'un appareil de mesure de l'humidité restera dans la région afin que les agriculteurs puissent échantillonner leurs parcelles en tout temps.



L'équipe de Vaud Céréales SA lors des portes ouvertes à Penthalaz



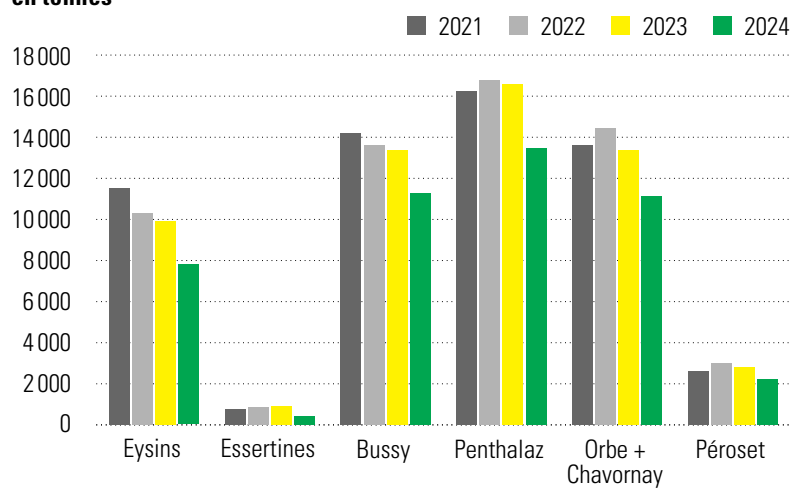
Moisson d'orge du côté de Penthaz

Commentaires sur les résultats

Avec un recul de 18% des volumes collectés, l'exercice 2024 s'achève sur une perte financière, malgré la maîtrise des charges et une réduction du personnel. En dépit d'une augmentation des prestations de séchage, celles-ci n'ont pas permis de compenser le manque à gagner causé par la diminution des volumes collectés. Les prestations de stockage sont également en fort recul, puisque les silos n'ont pas pu être remplis cette année. Heureusement, les réserves financières constituées par Vaud Céréales permettent d'absorber cette perte sans mettre l'entreprise en péril. Une année 2025 plus productive sera néanmoins essentielle pour rééquilibrer les comptes.

Steve Corminboeuf
Directeur Vaud Céréales SA

Quantités prises en charge par site en tonnes



LANDI Nord vaudois-Venoge SA

Chemin de Longeraie 1

1350 Orbe

Téléphone 058 434 39 10

landinordvaudoisvenoge.ch

Imprimerie

Imprimoffset Bordin SA

bordin-sa.ch

Réalisation

Communication d'entreprise fenaco

fenaco.com

