

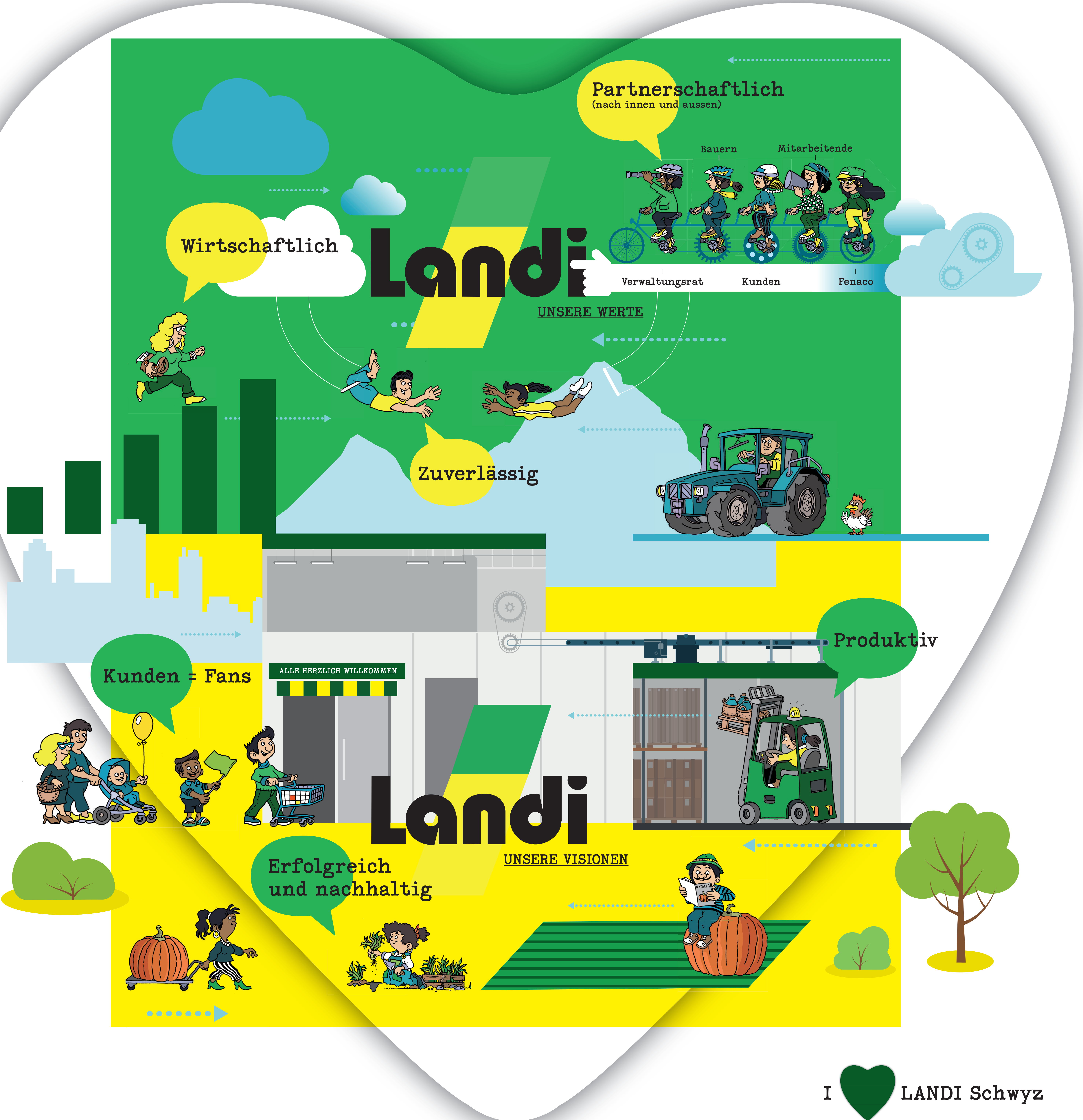
Geschäfts- bericht 2023



Landi
S C H W Y Z
G e n o s s e n s c h a f t

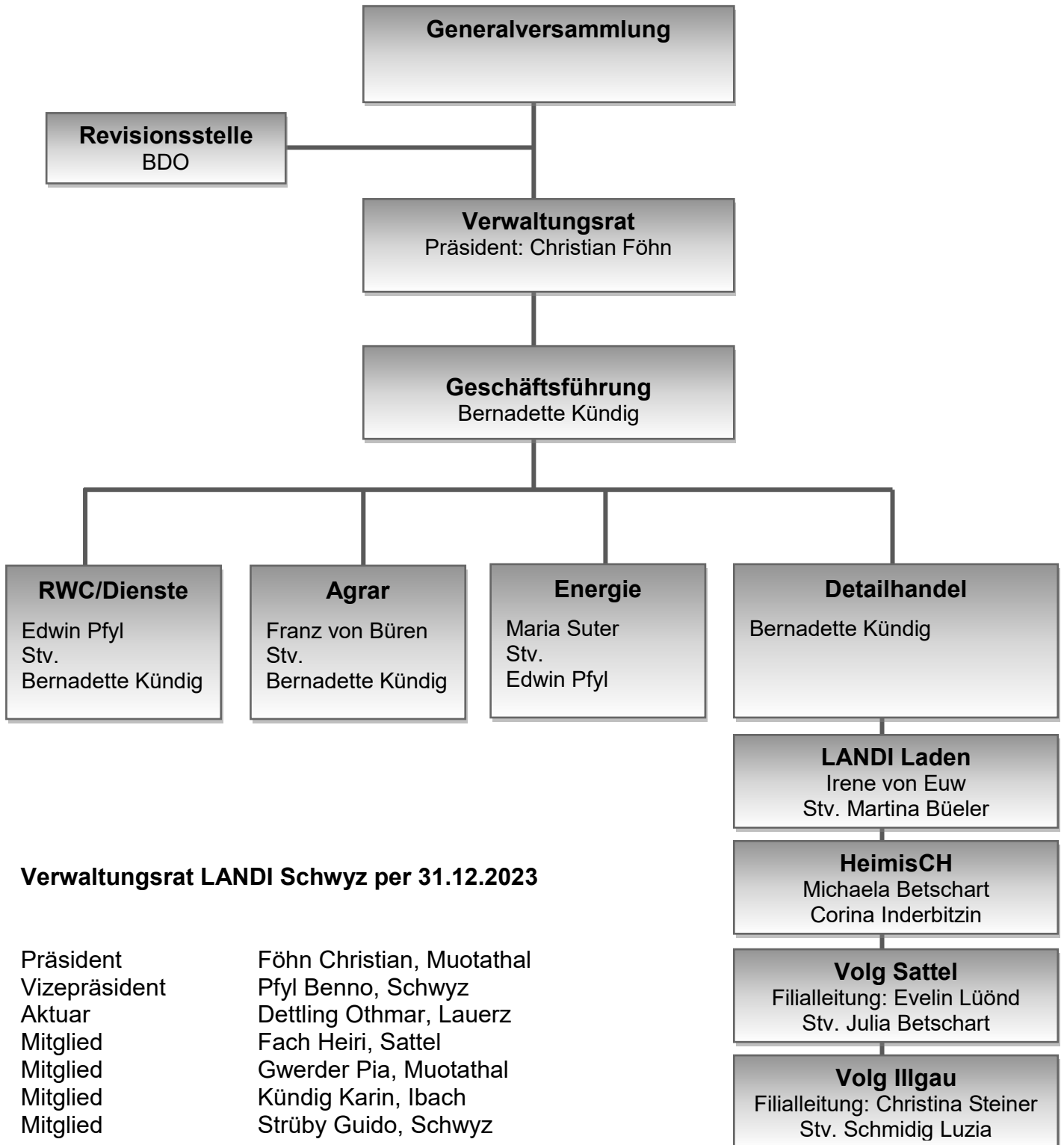
Steinbislin 19
6423 Seewen
Telefon 058 476 80 00
info@landischwyz.ch
www.landischwyz.ch

Leitbild LANDI Schwyz



Organigramm

LANDI Schwyz Genossenschaft, 6423 Seewen SZ



Verwaltungsrat LANDI Schwyz per 31.12.2023

Präsident	Föhn Christian, Muotathal
Vizepräsident	Pfyl Benno, Schwyz
Aktuar	Dettling Othmar, Lauerz
Mitglied	Fach Heiri, Sattel
Mitglied	Gwerder Pia, Muotathal
Mitglied	Kündig Karin, Ibach
Mitglied	Strüby Guido, Schwyz

Mitarbeitende

LANDI Schwyz Genossenschaft, 6423 Seewen SZ



Standort Steinbislin per 31.12.2023

Kündig-Blättler Bernadette	Geschäftsführerin	Merz Jeannine	
von Euw Irene	Ladenleiterin	Pfyl Edwin	Leiter RWC
Anderrüthi Alice		Purtschert Monika	
Arnold Esther		Schelbert Erika	
Büeler Martina	Stv. Ladenleiterin	Schneider Marion	
Bürgler Ramon		Schorno Simona	
Camenzind Susanne		Schulz Shona	
Fassbind Antonia		Steiner Andy	
Horat Martina		Steiner Walter	
Inderbitzin Corina	HeimisCH	Suter Maria	Leiterin Energie/Sibe
Kälin Michaela	HeimisCH	von Büren Franz	Leiter AGRAR
Kenel Selina			
		Büeler Nina	Lernende
		Strüby Sarah	Lernende



Volg Sattel per 31.12.2023

Lüönd Evelin	Filialeiterin	Lüscher Claudia	
Betschart Julia	STV Filialeiterin	Nussbaumer Daniela	
Holdener Agnes		Hediger Rahel	Lernende

VOLG Illgau per 31.12.2023

Steiner Christina	Filialeiterin	Stössel Marie-Theres
Schmidig Luzia	STV Filialeiterin	Ulrich Eva
Heinzer Elsa		

Geschäftsbericht 2023

LANDI Schwyz Genossenschaft, 6423 Seewen SZ

Im Februar 2023 optimierten wir am Standort Steinbislin den Pflanzenbereich und investierten in ein grosses Vordach. So sind die Pflanzen vor Hitze und Hagel geschützt und auch bei Regen für die Kunden zugänglich.

Im HeimisCH Laden konnten wir durch Anpassungen der Inneneinrichtungen die Ladenatmosphäre verbessern.

Nach den markanten Preiseanstiegen im vergangenen Jahr, haben sich die Preise bei vielen Produkten im Jahr 2023 wieder nach unten bewegt. Die Umsatzrückgänge sind zu einem Teil dieser Situation geschuldet.

Der Gesamtumsatz hat im Berichtsjahr um Fr. 421'000.– abgenommen. Im AGRAR beträgt der Umsatzrückgang Fr. 86'000.– gegenüber dem Vorjahr. Der grösste Rückgang, 5,8% oder knapp Fr. 500'000.– resultiert aus dem Landi Laden. Die beiden Volg Läden, Illgau und Sattel konnten ein Umsatzwachstum verzeichnen. Im Sattel betrug die Steigerung erfreuliche 12,6%. Der Volg Illgau war das erste volle Jahr geöffnet (Vorjahr 11,5 Monate). Einen Umsatzrückgang (Fr. 28'000.–, oder 3,5%) mussten wir auch im HeimisCH-Laden verzeichnen. Das Energiegeschäft war einerseits durch das milde Winterwetter geprägt und andererseits durch die Preissenkungen. Der Umsatzrückgang beträgt Fr. 53'000.–. Der Bruttoertrag liegt bei 18,9%, Vorjahr 19,5%.

Die steuerlich maximalen Abschreibungen konnten getätigt werden. Beim ausserordentlichen Ertrag handelt es sich um die Auflösung der Pensionskassen-Arbeitgeberbeiträge, die in den Vorjahren gebildet werden konnten. Das Eigenkapital liegt bei 55,9%.

Liegenschaft Asetstrasse 3/5, Ibach

Die 7 Wohnungen waren im Berichtsjahr alle vermietet. Es fanden 2 Mieterwechsel statt. Im Magazin EG, gab es einen Mieterwechsel.

Tiefgarage Hof

11 Autoabstellplätze und 2 Töff Parkplätze sind vermietet.

Personelles

Das Landi-Team, inkl. den beiden Volg Läden in Sattel und Illgau zählt 36 Personen, davon 3 Lernende, dies ergibt 28,1 Vollzeitstellen. Folgende Personen durften wir im Landi-Team neu begrüßen:

Geschäftsbericht 2023

LANDI Schwyz Genossenschaft, 6423 Seewen SZ

Steinbislin

Arnold Anton, Purtschert Monika, Schelbert-Deck Erika, Schneider Marion, Schulz Shona, Steiner Walter, Strüby Sarah (Lernende DHF).

Iris Schelbert hat die LAP als DHF erfolgreich abgeschlossen. Sie hat sich entschieden die Landi zu verlassen und eine Zusatzlehre zu absolvieren.

Arbeitsjubiläen

20 Jahre	Edwin Pfyl
10 Jahre	Silvia Arnold
5 Jahre	Esther Arnold
5 Jahre	Franz von Büren
5 Jahre	Julia Betschart
5 Jahre	Claudia Lüscher

Genossenschaftsmitglieder

2020	249 Mitglieder
2021	259 Mitglieder
2022	270 Mitglieder
2023	281 Mitglieder

Risikobeurteilung

Die LANDI Schwyz ist in das Risikomanagementsystem der fenaco-Landi-Gruppe eingebunden. Die LANDI Schwyz erfasst und bewertet in einem jährlich wiederkehrenden Prozess die wesentlichen Risiken, definiert die Massnahmen und stellt deren Umsetzung sicher.

Dank

Im Namen des ganzen Landi-Teams bedanke ich mich bei den Mitgliedern und Kunden für die Treue und die Einkäufe bei uns.

Der Dank an alle Mitarbeitenden kommt von Herzen und gilt für den täglichen Einsatz zum Wohle der Kundschaft und im Sinne der Unternehmung.

Mein Dank gilt dem Präsidenten und dem ganzen Verwaltungsrat für das Vertrauen und die gute, zukunftsorientierte Zusammenarbeit.

Seewen, im April 2024

Bernadette Kündig-Blättler
Geschäftsführerin

Jahresrechnung

LANDI Schwyz Genossenschaft, 6423 Seewen

Bilanz

	31.12.2023	31.12.2022
	Fr.	Fr.
Flüssige Mittel	210'445	135'284
Forderungen Lieferung + Leistung	379'258	429'599
Übrige kurzfristige Forderungen	212'661	212'787
Warenvorräte	1'708'667	1'645'473
Aktive Rechnungsabgrenzungen	65'409	120'674
Umlaufvermögen	2'576'440	2'543'817
Darlehen und Finanzanlagen	701'101	593'101
Mobile Sachanlagen	897'003	962'003
Anlagen im Bau	1'482	2'290
Immobilie Sachanlagen	10'471'000	11'004'000
Anlagevermögen	12'070'586	12'561'394
Aktiven	14'647'026	15'105'211
Verbindlichkeiten Lieferung + Leistung	308'071	299'266
Kontokorrent fenaco Genossenschaft (verzinslich)	659'091	678'409
Kurzfristige verzinsliche Finanzverbindlichkeiten	522'900	500'000
Übrige kurzfristige Verbindlichkeiten	58'211	57'225
Passive Rechnungsabgrenzungen	46'568	29'252
Kurzfristiges Fremdkapital	1'594'841	1'564'152
Langfristige verzinsliche Finanzverbindlichkeiten	6'300'000	6'800'000
Langfristige Rückstellungen	152'350	151'350
Langfristiges Fremdkapital	6'452'350	6'951'350
Gesetzliche Gewinnreserven	63'750	57'250
Freiwillige Gewinnreserven	6'404'644	6'387'072
Bilanzergebnis	131'441	145'387
Eigenkapital	6'599'835	6'589'709
Passiven	14'647'026	15'105'211

Jahresrechnung

LANDI Schwyz Genossenschaft, 6423 Seewen

Erfolgsrechnung

	<u>2023</u>	<u>2022</u>
	Fr.	Fr.
Warenverkauf	17'077'515	17'498'842
Warenaufwand	-13'641'898	-13'988'490
Bruttogewinn	3'435'617	3'510'352
Dienstleistungen	221'752	219'178
Betriebsertrag	3'657'369	3'729'530
Lohnaufwand	-1'740'926	-1'778'301
Sozialleistungen	-268'288	-262'500
Übriger Personalaufwand	-39'669	-31'754
Personalaufwand	-2'048'883	-2'072'555
Mietaufwand	-70'200	-66'600
Unterhalt und Reparaturen	-44'438	-29'428
Energieaufwand	-62'405	-52'597
Übriger Betriebsaufwand	-143'759	-139'038
Sachversicherungen, Abgaben	-22'705	-20'623
Verwaltungsaufwand	-224'285	-210'837
Werbe- und Verkaufsaufwand	-57'330	-55'627
Sonstiger Betriebsaufwand	-625'122	-574'750
Ergebnis vor Zinsen, Abschreibungen + Steuern (EBITDA)	983'364	1'082'225
Abschreibungen mobile Sachanlagen	-99'288	-214'048
Abschreibungen immobile Sachanlagen	-730'452	-781'460
Abschreibungen	-829'740	-995'508
Gewinn aus Abgang mobile Sachanlagen	0	2'786
Betriebsergebnis vor Zinsen + Steuern (EBIT)	153'624	89'503
Finanzaufwand	-154'510	-59'898
Finanzertrag	40'794	34'133
Betriebsergebnis vor Steuern (EBT)	39'908	63'738
Ausserordentlicher Ertrag	117'574	105'610
Direkte Steuern	-26'041	-23'961
Statutarisches Ergebnis	131'441	145'387

Jahresrechnung

LANDI Schwyz Genossenschaft, 6423 Seewen

Anhang zur Jahresrechnung 2023

	<u>2023</u>	<u>2022</u>
	Fr.	Fr.
Angaben über die in der Jahresrechnung angewandten Grundsätze		
Allgemeiner Grundsatz		
Buchführung und Rechnungslegung der Unternehmung erfolgen nach den Ausführungen des Standards "Finanzielle Führung LANDI". Neben den gesetzlichen Bestimmungen ist dieser Standard mit den entsprechenden Vorgaben der fenaco Gruppe abgestimmt. Es ist zu berücksichtigen, dass zur Sicherung des dauernden Gedeihens des Unternehmens die Möglichkeit zur Bildung und Auflösung von stillen Reserven wahrgenommen wird.		
Definition Nahestehende Personen		
fenaco Gruppe: Gesellschaften, die von der fenaco Genossenschaft direkt oder indirekt gehalten werden.		
LANDI: Gesellschaften der fenaco-LANDI Gruppe, welche nicht von fenaco Genossenschaft direkt oder indirekt kontrolliert werden.		
Organe der Gesellschaft		
Gegenüber Organen (Verwaltungsrat, Geschäftsleitung, Revisionsstelle) bestehen keine Forderungen und Verbindlichkeiten, ausser solche, die im geschäftsüblichen Ausmass als Kunde und/oder Lieferant entstanden sind.		
Angaben zu wesentlichen Bilanz- und Erfolgsrechnungspositionen		
Forderungen aus Lieferungen und Leistungen		
Dritte	378'058	429'599
fenaco Gruppe	1'200	0
TOTAL Forderungen aus Lieferungen und Leistungen	379'258	429'599
Übrige kurzfristige Forderungen		
Dritte	148'681	155'794
fenaco Gruppe	63'980	56'993
TOTAL übrige kurzfristige Forderungen	212'661	212'787
Darlehen und Finanzanlagen		
Dritte	1	1
fenaco Gruppe	701'100	593'100
TOTAL Darlehen und Finanzanlagen	701'101	593'101
Verbindlichkeiten aus Lieferungen und Leistungen		
Dritte	266'515	256'370
fenaco Gruppe	8'010	6'855
LANDI	33'546	36'041
TOTAL Verbindlichkeiten aus Lieferungen und Leistungen	308'071	299'266

Jahresrechnung

LANDI Schwyz Genossenschaft, 6423 Seewen

Anhang zur Jahresrechnung 2023

	<u>2023</u>	<u>2022</u>
	Fr.	Fr.
Gesetzliche Angaben nach Art. 959c Abs. 2 OR		
Anzahl Vollzeitstellen im Jahresdurchschnitt		
Anzahl Vollzeitstellen im Jahresdurchschnitt	über 10 / unter 250	über 10 / unter 250
Leasingverbindlichkeiten und Verpflichtungen aus langfristigen Mietverhältnissen / Baurechten		
Verpflichtungen aus langfristigen Mietverhältnissen / Baurechten		
1 - 5 Jahre	103'200	154'800
über 5 Jahre	0	0
TOTAL der Verpflichtungen aus langfristigen Mietverhältnissen / Baurechten	103'200	154'800
Arbeitgeber-Beitragsreserven Pensionskasse		
Guthaben per Bilanzstichtag	181'832	298'140
Gesamtbetrag der zur Sicherung eigener Verbindlichkeiten verwendeten Aktiven sowie Aktiven unter Eigentumsvorbehalt		
Immobilie Sachanlagen	9'257'000	9'768'000
Erläuterungen zu ausserordentlichen, einmaligen oder periodenfremden Positionen der Erfolgsrechnung		
Ausserordentlicher Ertrag		
Auflösung Arbeitgeberbeitragsreserven	117'574	105'610
TOTAL ausserordentlicher Ertrag	117'574	105'610

Jahresrechnung

LANDI Schwyz Genossenschaft, 6423 Seewen

Gewinnverwendung

Antrag des Verwaltungsrates:

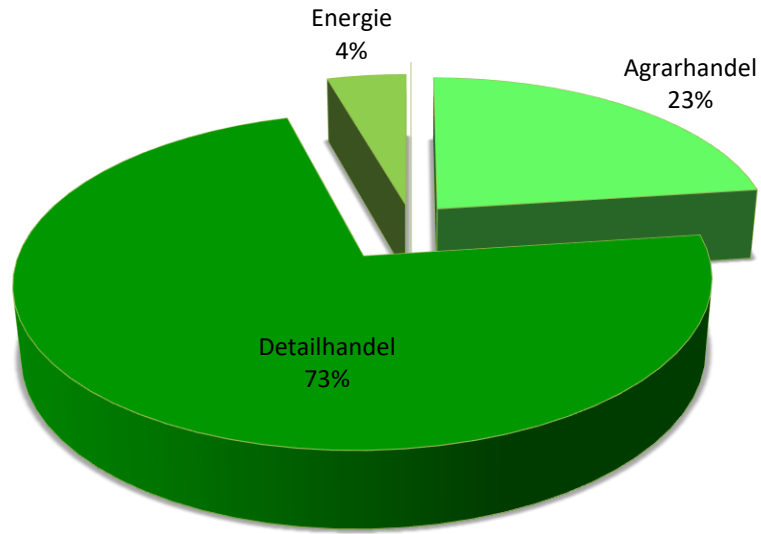
	<u>31.12.2023</u>	<u>31.12.2022</u>
	Fr.	Fr.
Vortrag vom Vorjahr	0	0
Statutarisches Ergebnis	<u>131'441</u>	<u>145'387</u>
Bilanzergebnis	131'441	145'387
Gewinnausschüttung an Mitglieder (max.)	-125'000	-125'000
Zuweisung an freiwillige Gewinnreserven	-191	-13'887
Zuweisung an gesetzliche Gewinnreserven	-6'250	-6'500
Vortrag auf neue Rechnung	<u><u>0</u></u>	<u><u>0</u></u>

Warenumsatz in Tausend

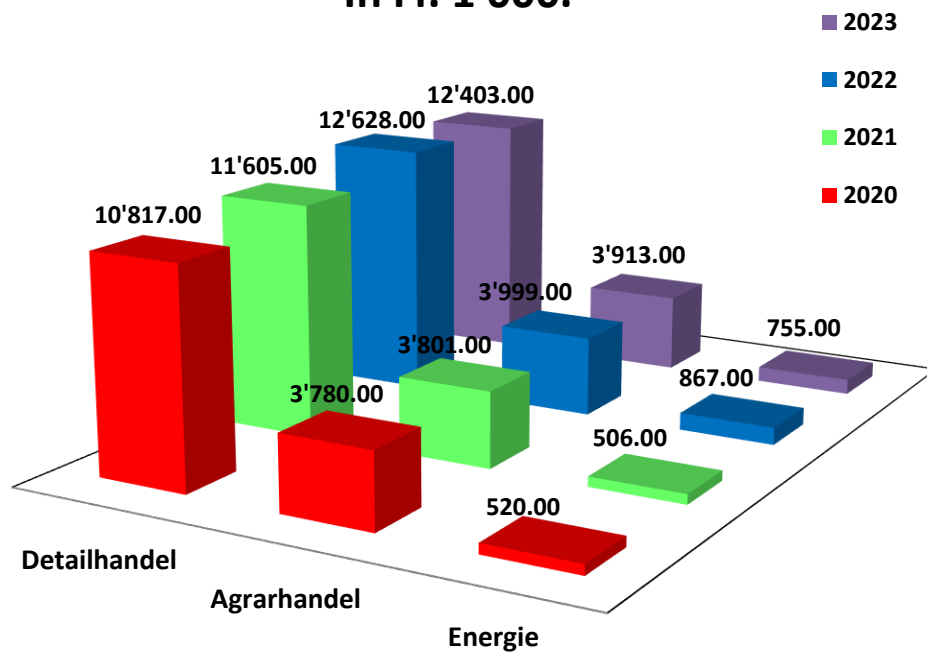
LANDI Schwyz Genossenschaft, 6423 Seewen SZ

	<u>2023</u>	<u>2022</u>
	Fr.	Fr.
Agrarhandel	3'913	3'999
Detailhandel	12'403	12'628
Energie	755	867
Erlösminderungen	7	5
	<hr/>	<hr/>
Total	17'078	17'499
	<hr/> <hr/>	<hr/> <hr/>

Umsatzverteilung 2023



Umsatzentwicklung 2020-2023 In Fr. 1'000.-



Bericht der Revisionsstelle zur eingeschränkten Revision
an die Generalversammlung der**LANDI Schwyz, Genossenschaft, Schwyz**

Als Revisionsstelle haben wir die Jahresrechnung (Bilanz, Erfolgsrechnung und Anhang) der LANDI Schwyz, Genossenschaft für das am 31. Dezember 2023 abgeschlossene Geschäftsjahr geprüft.

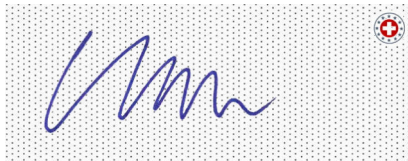
Für die Jahresrechnung ist die Verwaltung verantwortlich, während unsere Aufgabe darin besteht, die Jahresrechnung zu prüfen. Wir bestätigen, dass wir die gesetzlichen Anforderungen hinsichtlich Zulassung und Unabhängigkeit erfüllen.

Unsere Revision erfolgte nach dem Schweizer Standard zur Eingeschränkten Revision. Danach ist diese Revision so zu planen und durchzuführen, dass wesentliche Fehlaussagen in der Jahresrechnung erkannt werden. Eine eingeschränkte Revision umfasst hauptsächlich Befragungen und analytische Prüfungshandlungen sowie den Umständen angemessene Detailprüfungen der beim geprüften Unternehmen vorhandenen Unterlagen. Dagegen sind Prüfungen der betrieblichen Abläufe und des internen Kontrollsystems sowie Befragungen und weitere Prüfungshandlungen zur Aufdeckung deliktischer Handlungen oder anderer Gesetzesverstösse nicht Bestandteil dieser Revision.

Bei unserer Revision sind wir nicht auf Sachverhalte gestossen, aus denen wir schliessen müssten, dass die Jahresrechnung sowie der Antrag über die Verwendung des Bilanzgewinns nicht dem schweizerischen Gesetz und Statuten entsprechen.

Bern, 12. April 2024

BDO AG



Sibylle Schmid

Leitende Revisorin
Zugelassene Revisionsexpertin



i.V. Dimitri Bretting

Beilage
Jahresrechnung und Antrag über die Verwendung des Bilanzgewinns


Landi
S C H W Y Z
G e n o s s e n s c h a f t

Steinbislin 19
6423 Seewen
Telefon 058 476 80 00
info@landischwyz.ch
www.landischwyz.ch

Heimisch 

*frisch und
fründlich*

Volg