



Geschäftsbericht 2022



Inhaltsverzeichnis

1	Führung und Organisation	2
1.1	Vorwort der Präsidentin	2
1.2	Leitbild / Vision / Mission	3
1.3	Genossenschaftsorgane (Stand 1. Januar 2023).....	3
1.4	Organigramm & Mitarbeitende (Stand 1. Januar 2023).....	4
1.5	Mitglieder	7
2	Lagebericht	8
2.1	Das Jahr in Kürze / Projekte / Aussergewöhnliche Ereignisse.....	8
2.2	Umsatz + Dienstleistungserträge 2022 / 2021	10
2.3	Geschäftsverlauf	11
2.4	Mitarbeitende.....	15
2.5	Durchführung Risikobeurteilung.....	15
2.6	Zukunftsaussichten.....	15
3	Finanzielle Berichterstattung	16
3.1	Erfolgsrechnung	16
3.2	Bilanz.....	17
3.3	Geldflussrechnung.....	18
3.4	Anhang zur Jahresrechnung 2022.....	19
3.5	Erläuterungen zur Jahresrechnung.....	22
3.6	Verwendung des Bilanzergebnisses.....	23
3.7	Bericht der Revisionsstelle.....	24

Sitz / Administration

LANDI Aare Genossenschaft

Haldenweg 5 | 3510 Konolfingen

☎ 058 476 58 70 | info@landiaare.ch | www.landiaare.ch

Standorte & Geschäftsfelder

Belp	LANDI Laden Volg Laden
Gerzensee	Volg Laden Agrola Tankstelle
Kiesen	Volg Laden Agrola Tankstelle
Konolfingen	LANDI Laden Shop mit Tankstelle + Waschanlage
Niedermuhlern	Agrarhandelsplattform
Toffen	Agrola Tankstelle
Walkringen	Agrola Tankstelle
Wichtrach	Agrarhandelsplattform Getreidecenter LANDI Laden
Worb	Agrarhandelsplattform Getreidecenter LANDI Laden Shop mit Tankstelle

1 Führung und Organisation

1.1 Vorwort der Präsidentin



Das vergangene Jahr wird mit dem Ausbruch des Krieges in der Ukraine am 24. Februar 2022 und aufgrund des Hitzesommers in die Geschichtsbücher eingehen.

Durch den Krieg stiegen die Energiekosten extrem an und die Energieversorgung geriet unter Druck. Dünger- und Hilfsstoffpreise stiegen extrem an, und blieben das ganze Jahr auf einem Höchststand. Lieferengpässe verschiedenster Güter führten weiter zu massiven Preiserhöhungen. Aber auch die Energiekrise und das Niedrigwasser auf dem Rhein hatten einen großen Einfluss auf die Preise und Beschaffung der Güter. Dank der guten Zusammenarbeit und der Grösse der fenaco LANDI - Gruppe konnten wir unsere Kunden stets mit den gewünschten Waren und Hilfsstoffen versorgen.

Die Erträge im Getreide waren etwas tiefer als in normalen Jahren, bedingt durch Hagel und Trockenheit. Dafür musste wenig bis kein Getreide getrocknet werden.

In Zusammenarbeit mit fenaco / Innovagri und den beiden LANDI Thun und Niesen konnte im Sommer, mit ein paar Monaten Verspätung, die erste 'ecoRobotix' Maschine für den Pflanzenbau in Betrieb genommen werden.

Der Verkauf von regionalen Produkten von unseren Produzenten, wird in der LANDI Aare gross geschrieben und bringt einen Mehrwert für unsere Produzenten. Mit dem Projekt 'aareguet.ch' wird die Vermarktung von Regio-Produkten weiter vorangetrieben.

Der Detailhandel ist ein solides Standbein unserer LANDI. Um die Attraktivität von LANDI Laden, Volg und Top Shop zu steigern werden stetig diverse Investitionen getätigt.

Mit dem Neubau des Volg Ladens Belp wird die LANDI Aare mit einem grösseren moderneren und attraktiveren Laden die Kunden bedienen können.

Auch die Elektromobilität wird weiter ausgebaut. Konnte doch im letzten Jahr mit der Gemeinde Konolfingen ein neuer 'edrive carsharing' - Partner gewonnen werden.

Ich blicke auf mein erstes Jahr als Präsidentin zurück. Für mich war es ein anspruchsvolles, interessantes und lehrreiches Jahr.

Die Zusammenarbeit mit dem Verwaltungsrat und der Geschäftsleitung habe ich als sehr konstruktiv und angenehm empfunden.

Mein Dank gilt der Geschäftsleitung und dem gesamten Kader. Dank ihrem Weitblick und ihrem Engagement für die LANDI Aare ist ein nachhaltiger Erfolg sichergestellt.

Sehr wichtig ist es mir, den Mitarbeiterinnen und Mitarbeitern der LANDI Aare für ihren unermüdlichen Einsatz zu danken. Ohne die richtigen Leute am richtigen Ort könnte die LANDI Aare nicht so erfolgreich wirtschaften.

Als wichtiger Arbeitgeber und kompetenter Partner für Landwirte, Gewerbebetriebe und Privatpersonen hat die LANDI Aare eine grosse Bedeutung in der Region.

Ein herzliches Dankeschön allen, die täglich für die LANDI Aare ihr Bestes geben.

Veronika Matter
Präsidentin
LANDI Aare Genossenschaft

1.2 Leitbild / Vision / Mission

Wir sind geprägt von einer **positiven Grundhaltung**, fokussiert auf die **Bedürfnisse unserer Kunden**, mit dem Ziel **täglich besser zu werden...**

In den nächsten Jahren entwickeln wir unsere LANDI Aare bezüglich **Marktbearbeitung, Kundenzufriedenheit, Wirtschaftlichkeit, Kosteneffizienz und Mitarbeiterzufriedenheit** zum Vorzeigeunternehmen in der fLG.

Wir sind in allen Geschäftsfeldern **nah am Markt**, kennen die Kundenbedürfnisse und sorgen für **attraktive Preise und Angebote**.

Es ist unser Ziel, die **Organisationsstrukturen** weiter zu optimieren. **Die Neubauten in Konolfingen sollen die nachhaltige Weiterentwicklung der LANDI Aare absichern.** Moderne und attraktive Marktplätze, gepaart mit dem erzielten Rationalisierungseffekt sollen die Ertragslage weiter verbessern. Dieser Weg wird für alle Beteiligten sehr anspruchsvoll.

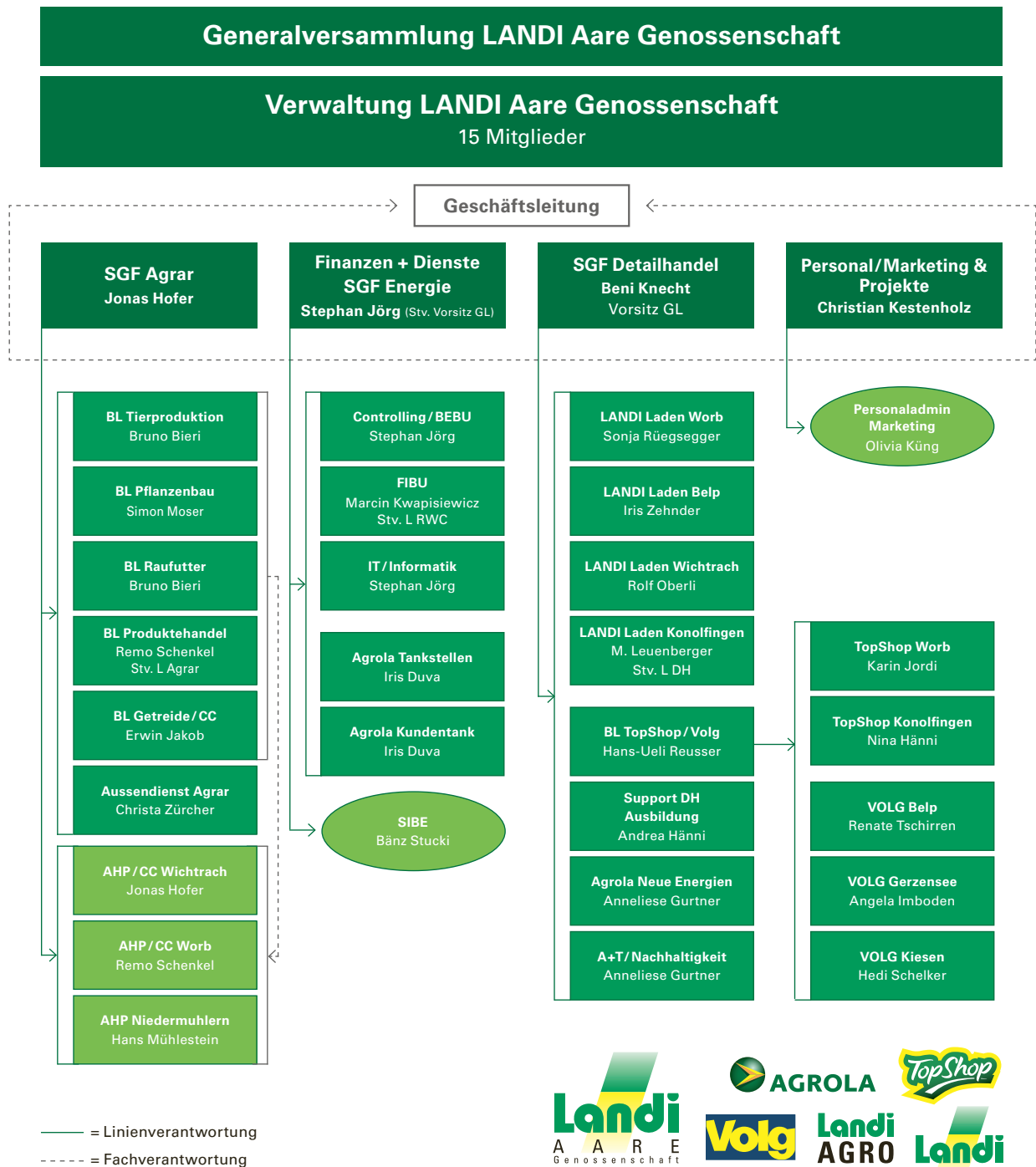
Die zusätzlich erwirtschafteten Mittel setzen wir zur **Erhöhung der Eigenfinanzierung** ein. Weiter sollen unsere Besitzer von namhaften Rückvergütungen profitieren können.

Der Genossenschaftsgedanke soll wieder ins Zentrum gerückt werden. Die Genossenschafter und Mitarbeiter sollen stolz auf unsere LANDI sein können!

1.3 Genossenschaftsorgane (Stand 1. Januar 2023)

Generalversammlung			
Verwaltung (*Mitglieder Ausschuss)			
Veronika Matter	Präsidentin *	Landwirtin	Beitenwil
Ueli Augstburger	Vize-Präsident *	Landwirt	Gerzensee
Jörg Kobel	Sekretär *	Landwirt	Wichtrach
Bruno Wermuth	Mitglied *	Landwirt	Vielbringen
Beatrice Brechbühl	Mitglied	Landwirtin	Konolfingen
Jürg Brönnimann	Mitglied	Landwirt	Zimmerwald
Jürg Eichenberger	Mitglied	Landwirt/Lohnunternehmer	Biglen
Fred Grunder	Mitglied	Landwirt	Belp
Urs Lehmann	Mitglied	Landwirt	Mirchel
Robert Niederhauser	Mitglied	Landwirt	Wichtrach
Katrin Portmann Moser	Mitglied	Landwirtin/Ingenieurin FH	Trimstein
Ueli Siegrist	Mitglied	Landwirt	Bowil
Peter Waber	Mitglied	Landwirt	Kiesen
Ueli Wälti	Mitglied	Landwirt	Worb
Bruno Wüthrich	Mitglied	Landwirt	Allmendingen
Geschäftsleitung / Bereichs- und Standortleitungen			
Beni Knecht	Vorsitz GL Leiter SGF Detailhandel	Marcin Kwapisiewicz	Stv. L Finanzen-Dienste Konolfingen
Jonas Hofer	Mitglied GL Leiter SGF Agrar	Michael Leuenberger	Leitung LANDI Laden Konolfingen / Stv. L SGF DH
Stephan Jörg	Mitglied GL Leiter Finanzen-Dienste	Hans Mühlestein	Standortleitung Niedermuhlern
Christian Kestenholz	Mitglied GL Personal / Marketing	Rolf Oberli	Leitung LANDI Laden Wichtrach
Iris Duva	BL Energie Konolfingen	Hans-Ueli Reusser	Bereichsleiter Volg / TopShop
Anneliese Gurtner	Areale & Technik / Nachhaltigkeit	Sonja Rügsegger	Leitung LANDI Laden Worb
Andrea Hänni	Support SGF DH Konolfingen	Hedwig Schelker	Leitung VOLG Laden Kiesen
Nina Hänni	Leitung TopShop Konolfingen	Remo Schenkel	Leiter AHP Worb / Stv. L SGF Agrar
Angela Imboden	Leitung Volg Laden Gerzensee	Renate Tschirren	Leitung VOLG Laden Belp
Karin Jordi	Leitung TopShop Worb	Iris Zehnder	Leitung LANDI Laden Belp

1.4 Organigramm & Mitarbeitende (Stand 1. Januar 2023)





Administration



Agrar Wichtrach



LANDI Laden Wichtrach



LANDI Laden Belp



LANDI Laden Konolfingen



Agrar Worb



LANDI Laden Worb



1.5 Mitglieder

Im vergangenen Jahr stehen **10** Austritten (Betriebsübergaben, Todesfälle) **20** Neueintritte gegenüber. Dies ergibt ein Nettozuwachs von **10** Mitgliedern. Unser Ziel, die jungen Betriebsleiter/innen für eine Mitgliedschaft motivieren zu können, haben wir wiederum erreicht. Per Ende 2022 zählt die LANDI Aare **733** Genossenschafter/innen.

Bestand per 31. Dezember 2021	723
Neueintritte 2022	20
Austritte / Todesfälle 2022	-10
Bestand 31. Dezember 2022	733

Neuaufnahmen 2022 in der LANDI Aare

Aebersold Christian, Wichtrach Aebersold Simon, Konolfingen Aerni Markus + Myriam, Forst b. Längenbühl BG Stucki Michael + Brigitte, Belp Blatter Moritz, Noflen Burren Kilian, Konolfingen Gerber Hansruedi, Arni Hodel Daniel, Gysenstein Habegger Marcel, Biglen Krenger Renate, Wichtrach	Lehmann Marc, Walkringen Martens Melanie, Kiesen Marti Andreas, Steffisburg Oberli Monika, Oberhünigen Rohrer Jonas, Gysenstein Schertenleib Andreas, Worb Scheidegger Martin, Gysenstein Stucki Stefan, Kehrsatz Tanner Larissa, Toffen Tanner Marco, Biglen
--	--

Die neuen Genossenschafter/innen wurden statutengemäss an der Sitzung vom 17. Februar 2023 durch die Verwaltung formell als Mitglieder aufgenommen. Wir heissen die Neumitglieder im Kreis der LANDI Aare herzlich willkommen und freuen uns auf eine angenehme und erfolgreiche Zusammenarbeit.



Bild: Behandlung mit 'CropZone' in Oppligen

2 Lagebericht

2.1 Das Jahr in Kürze / Projekte / Aussergewöhnliche Ereignisse

Allgemein

Im vergangenen Jahr erzielte die LANDI Aare einen Netto-Umsatz von CHF 73.83 Mio. Dies entspricht einer Zunahme im Vorjahresvergleich von CHF 4.9 Mio. oder + 7.1%. Einem Umsatzrückgang im Detailhandel stehen Zunahmen im Agrar- und Energiegeschäft gegenüber. Die anhaltend hohen Preise bei den Brenn- und Treibstoffen wirken sich entsprechend aus. Die Details zum Umsatz sind im Kapitel 2.2 ersichtlich.

Die Verwaltung tagte sechs Mal. Zudem waren einzelne Verwaltungsmitglieder auch in den Projekten aktiv eingebunden. An den alle zwei Wochen stattfindenden Sitzungen der Geschäftsleitung wurde das operative Geschäft bearbeitet und geführt. Mittels regelmässigen Bereichs- und Teamsitzungen wurde der Informationsfluss bis auf Stufe Mitarbeitende sichergestellt. Die GV konnte nach zwei Jahren mit schriftlicher Durchführung wieder physisch in den Räumlichkeiten des Neubaus in Konolfingen durchgeführt werden.

Projekte

Seit rund zwei Jahren klären wir die Möglichkeiten eines Neubaus im Raum Belp. An der Viehweidstrasse sind wir auf der Suche nach einer geeigneten Parzelle fündig geworden. In der Folge hat die Verwaltung einen Planungskredit für die Vorabklärungen und die Ausarbeitung der notwendigen Überbauungsordnung bewilligt. Das Nutzungskonzept sieht den Bau eines XL-LANDI Ladens, einer Tankstelle der Zukunft (mehrere Ladestationen für Elektrofahrzeuge) sowie einen Shop der Zukunft (auf die Bedürfnisse der Elektromobilität abgestimmt) vor. Ein Dachparking und eine grosse PV-Anlage sind ebenfalls Bestandteil des Projekts. Im Moment sprechen wir von einem Planungsverfahren. Ob das Projekt jemals realisiert werden kann ist aufgrund der möglichen zu hohen Hürden noch ungewiss. Die nächsten Projektentwicklungsschritte werden sicher bald mehr Informationen diesbezüglich erbringen.

Auf dem Areal Belp-Säget schreitet der Neubau des Service Centers der Firma BAUHAUS

Schweiz und des Pavillons für unseren neuen Volg Laden voran. Geplant ist, dass wir vor Weihnachten 2023 unseren Volg Laden neu eröffnen können.

Auf dem Areal Worb SBB werden im Moment Überlegungen zur künftigen Arealentwicklung angestellt. Eine Nutzungsstudie soll die Möglichkeiten für ein neues Konzept der Agrarhandels- und Logistikplattform, den Ausbau des Getreidelagervolumens und die Erweiterung der Ladestation für Elektrofahrzeuge aufzeigen. Mit den allfällig notwendigen baulichen Massnahmen sollen die Arbeiten und Prozesse, primär im Agrar- und Getreidegeschäft, künftig kundenfreundlicher und effizienter gestaltet werden können.



Im vergangenen Jahr wurde das Projekt 'aareguet.ch' gestartet. Dabei geht es darum, künftig den Absatz von in der Region produzierten Lebensmitteln unter dieser Marke unserer Kundschaft in unseren Läden zum Kauf anzubieten. Da praktisch die gesamte Wertschöpfungskette innerhalb der LANDI Aare angegliedert ist, können wir den Produzenten interessante Preise bieten und gleichzeitig auch gegenüber den Kunden faire Angebote, von nachhaltig produzierten Lebensmitteln, bieten. Das erste Produkt 'Bio-Kichererbsen' vom Produzenten 'Zehnders Biohof' in Zimmerwald konnte erfolgreich lanciert werden. Das Projekt befindet sich im Aufbau und interessierte Produzenten können sich gerne bei uns melden.

Gemeinsam mit Genossenschaftern aus der Region Niedermuhlern und der Gemeinde wurde ein Konzept für den Bau einer Tierkörper-sammelstelle in den Räumlichkeiten unseres Gebäudes in Niedermuhlern entwickelt. Der nötige Kredit von TCHF 100' wurde durch die Verwaltung im Oktober 2022 genehmigt. Im Moment läuft die Baubewilligungsphase. Die Realisation soll in der zweiten Hälfte 2023 erfolgen.



Bild: ecoRobotix LANDI Aare

Nachhaltigkeit

Im Bereich Nachhaltigkeit konnten wir im vergangenen Jahr diverse Massnahmen und Projekte starten bzw. umsetzen. Der Neubau in Konolfingen soll ab 2023 CO₂-neutral betrieben werden. Mit dem Angebot 'ecoRobotix' haben wir gemeinsam mit den Nachbar-LANDI Thun und Niesen in den Ausbau des nachhaltigen Einsatzes von Pflanzenschutzmitteln investiert. Leider konnte der Betrieb aufgrund Lieferverzögerungen der Maschine erst im Juni aufgenommen werden. Trotzdem wurden bereits über 60 ha mit dieser neuen und innovativen Technologie behandelt.

Die bereits im Vorjahr gestarteten Energieeffizienzmassnahmen in allen Betrieben wurden weitergeführt (Ersatz von alten Maschinen, Motoren und Geräten, Umstellung auf LED Beleuchtung etc.). Auf den Arealen Konolfingen, Wichtrach und Worb laufen zudem Abklärungen, wie und in welcher Form die Produktion von Solarstrom ausgebaut und die Installation von Ladestationen für Elektrofahrzeuge realisiert werden kann.

Mit der Gemeinde Konolfingen konnte der Vertrag für ein 'edrive carsharing' Fahrzeug abgeschlossen werden. Das neue Elektrofahrzeug wird mit Solarstrom betrieben und

leistet somit einen Beitrag zur nachhaltigen Mobilität in unserem Einzugsgebiet.

Im laufenden Jahr wird das neue Konzept 'Nachhaltigkeitsstrategie LANDI' bei uns eingeführt und umgesetzt.

Aussergewöhnliche Ereignisse

Im vergangenen Jahr wurde das Personalreglement LANDI durch die nationalen Gremien und den LANDI Verwaltungen komplett überarbeitet und den heutigen Gegebenheiten angepasst. Wir haben mit Wirkung per 1.1.23 die wichtigsten Anpassungen bereits umgesetzt. So sind wir für die Einführung per 1.1.24 bereit. Damit sind die Grundlagen geschaffen, dass wir auch weiterhin ein attraktiver Arbeitgeber sein können.

Die Verwaltung hat im Berichtsjahr das Organisationsreglement (OGR) an die Mustervorlagen für die LANDI Welt angepasst und mit Beschluss am 15. Juni 2022 in Kraft gesetzt.

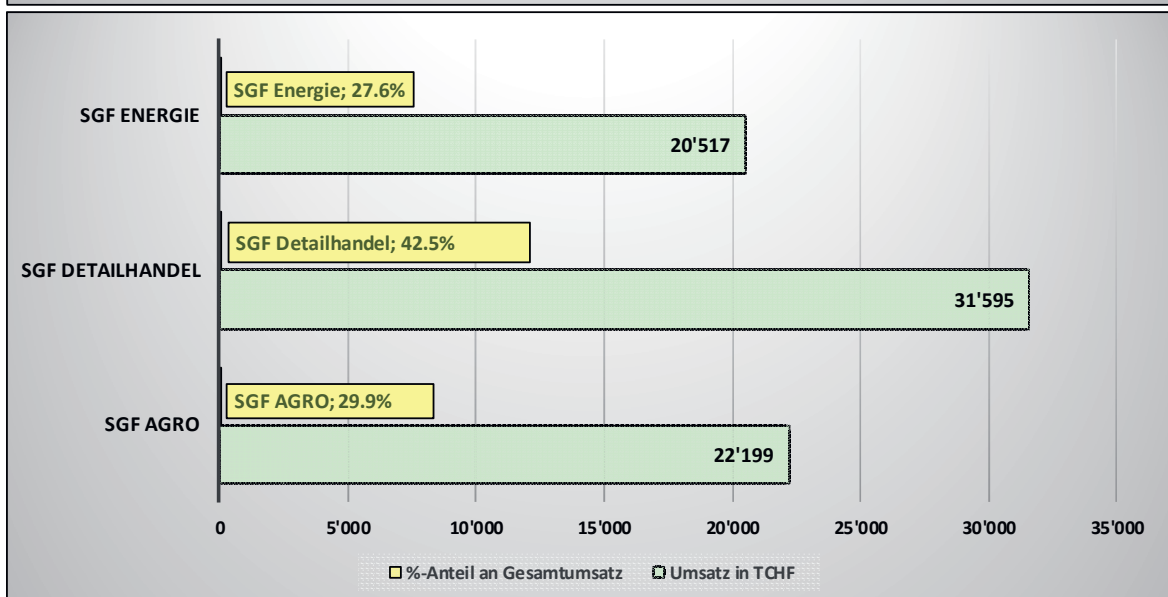
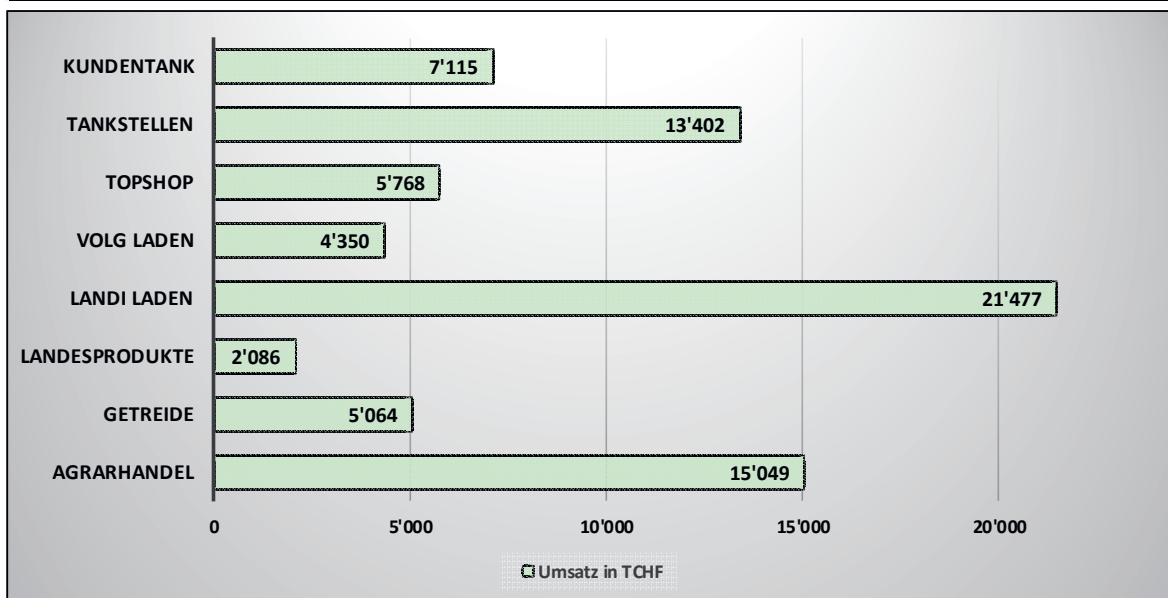
Aufgrund der Corona-Pandemie mussten 2020 und 2021 praktisch alle Kundenanlässe abgesagt werden. Im Berichtsjahr konnten erfreulicherweise alle Anlässe wieder organisiert und durchgeführt werden. Diese Plattformen sind für die Kundenpflege äusserst wichtig und wir sind froh, dass wir diesbezüglich wieder in der Normalität angekommen sind.

Im Herbst haben wir aufgrund der drohenden Strommangellage verschiedene Massnahmen zur Senkung des Energiebedarfs umgesetzt. Am 28. November 2022 wurde anlässlich einer ao. GV der Projektkredit in der Höhe von TCHF 530' für die PV-Anlage mit Speicher und Lastmanagement auf dem Areal Wichtrach von den zahlreich anwesenden Genossenschafter/innen einstimmig genehmigt. Spezialisten der AGROLA AG haben zudem in ihren Fachreferaten viele interessante Informationen zum Thema 'Erneuerbare Energien' vermittelt.

An dieser Stelle ein grosses Dankeschön an unsere Mitarbeiter/innen und auch an die Verwaltung, welche die Geschäftsleitung stets sehr gut unterstützt haben.

2.2 Umsatz + Dienstleistungserträge 2022 / 2021

Umsatz in TCHF	2022	2021	Abw. in CHF	Abw. in %
Agrarhandel	15'049	14'220	829	5.8%
Getreide	5'064	3'617	1'447	40.0%
Landesprodukte	2'087	1'815	272	15.0%
AGRO	22'200	19'652	2'548	13.0%
LANDI Laden	21'477	22'300	-823	-3.7%
Volg Laden	4'350	4'931	-581	-11.8%
TopShop	5'768	5'635	133	2.4%
Detailhandel	31'595	32'866	-1'271	-3.9%
Tankstellen	13'402	11'585	1'817	15.7%
Kudentank	7'115	5'332	1'783	33.4%
Energie	20'517	16'917	3'600	21.3%
Total Umsatz	74'312	69'435	4'877	7.0%
DL Agro	566	635	-69	-10.9%
DL Detailhandel / Energie	159	101	58	57.4%
DL Immobilien	591	522	69	13.2%
DL Kostenstellen	136	141	-5	-3.5%
Dienstleistungserträge	1'452	1'399	53	3.8%



2.3 Geschäftsverlauf

SGF Agrar

Agrargeschäft

Im Geschäftsjahr 2022 konnten wir im SGF Agrar einen Umsatz von CHF 22.19 Mio. erzielen. Dies entspricht einer Zunahme gegenüber dem Vorjahr von TCHF 2.54 Mio. oder 13.0%.

Futtermittel

Im Bereich Mischfutter konnten trotz sehr attraktiven Aktionsangeboten und intensiver Marktbearbeitung die Vorjahresmengen nicht gehalten werden. Der Umsatz bei den Futtermitteln stieg zwar um 4.6% auf CHF 10.1 Mio., dies ist jedoch grösstenteils den sehr hohen Marktpreisen geschuldet. Die anhaltende Trockenheit in unserem Wirtschaftsgebiet hatte vielerorts zur Folge, dass der Weidegang der Tiere eingestellt werden musste. Was wiederum dazu führte, dass bereits im Sommer die Wintervorräte angezapft werden mussten. Um die fehlenden Mengen zu kompensieren, wurde Raufutter zugekauft. Dies widerspiegelt sich in unseren Verkaufszahlen.

Pflanzenbau

Im Bereich Pflanzenbau erzielten wir einen Umsatz von CHF 4.6 Mio. Dies entspricht einer Zunahme im Vergleich zum VJ von TCHF 172' oder 3.8%. Der enorme Preisanstieg der Hilfsgüter auf den europäischen Agrarmärkten, sowie die hohen Energiepreise, Spekulationen, die erschwerte Logistik und das Russland-Embargo sind nur ein paar Gründe für die zum Teil massiv höheren Beschaffungspreise im Agrarsektor. Die Monate Juni und Juli waren geprägt von extremer Trockenheit. Dies wiederum wirkte sich auf die Qualität und die Erträge im Acker- und Futterbau aus. Während die Erntemengen bei den Ackerkulturen im Durchschnitt lagen, fehlte im Futterbau vielerorts das Wasser, was zu sehr tiefen Raufutterlagern führte. Die Verkaufsmengen beim Dünger liegen deutlich unter dem Vorjahr. Die Absatzmenge beim Saatgetreide blieb trotz hohem Tausendkorngewicht und den rund 50% Hasenweizen-Anbau im Einzugsgebiet der LANDI Aare auf Vorjahresniveau. Dank einem neuen Verkaufskonzept konnten die Umsätze bei den Feldsämereien deutlich gesteigert werden. Die Umsätze beim Verkauf von Pflanzenschutzmitteln liegen plus/minus auf VJ-Niveau.

Getreidegeschäft

Die Getreideernte verlief im Vergleich zum Vorjahr praktisch reibungslos. Die erste Anlieferung von Gerste erfolgte bereits am 18.

Juni. Ende Juli war die Ernte mehrheitlich abgeschlossen. Die Übernahmemengen lagen bei 11'716 t und somit rund 1'382 t oder 13.4% über dem VJ. Beim Körnermais lag die Menge bei 665 t, im Vorjahr wurden 485 t angeliefert. Dank den Investitionen in die Siloanlage am Standort Wichtrach, konnten wir eine hohe Schlagkraft garantieren und es gab keine längeren Wartezeiten mehr. Aufgrund der anhaltenden Trockenheit musste nur sehr wenig Getreide getrocknet werden. Dies hatte zur Folge, dass in diesem Bereich weniger Dienstleistungsertrag generiert wurde. Generell waren die Erträge im Durchschnitt und die Qualitäten sogar überdurchschnittlich gut. Wir durften Getreide mit sehr hohen HL-Gewichten und sehr hohen Fallzahlen annehmen, was uns die Vermarktung erleichtert. Wie auch schon im Vorjahr konnten wir einen Mehrpreis für Bio-Futtersoja und Körnermais bezahlen. Dies weil die Nachfrage sehr hoch war.

Produktehandel

Die Übernahmemengen bei den Kartoffeln lagen mit 4'792 t rund 8.8% höher als im Vorjahr. Dies nicht zuletzt dank der Ausdehnung der Anbauflächen. Die durchschnittlichen Erträge lagen im Mittel der letzten Jahre, jedoch um einiges höher als im Vorjahr. Auch die Qualitäten waren grösstenteils sehr erfreulich. Aufgrund der hohen Nachfrage bewegten sich die Produzentenpreise am oberen Preisband. Die Anbauflächen für das 2023 sind leicht rückläufig. Die Mostobst-Saison brachte uns immerhin 150 t ein. Im Vorjahr waren es nur rund 20 t.

Dank dem erfreulichen Gesamtergebnis der LANDI Aare können sie als Genossenschaftler/innen, vorausgesetzt der Mindestumsatz wurde erreicht, wiederum von einer Rückvergütung auf den Agrarumsätzen von ca. 4.0 % profitieren. Für das Geschäftsjahr 2022 zahlt die LANDI Aare den Betrag von TCHF 460' als Rückvergütung aus! Auch die fenaco Erfolgsbeteiligung wird wieder ausgeschüttet, wodurch noch einmal über TCHF 120' in unserem Wirtschaftsgebiet an die Genossenschaftler/innen ausbezahlt werden, die überreichten Geschenkpakete sind in diesem Betrag noch nicht enthalten. Eine enge Zusammenarbeit mit der LANDI Aare zahlt sich also ein weiteres Mal aus.

Rückvergütung 2022

Dank dem positiven Geschäftsergebnis im 2022 können wir wiederum eine sehr hohe Rückvergütung auszahlen.

CHF 460'000.–

Diesen Betrag überweisen wir unseren Genossenschaf tern für Ihre Bezüge im 2022!



SGF Detailhandel

Nach den letzten beiden Rekordjahren war es absehbar, dass sich die Umsätze wieder etwas normalisieren würden. Wir erzielten im Geschäftsfeld Detailhandel einen Umsatz von CHF 31.59 Mio. was einem Rückgang von 3.9% gegenüber dem VJ entspricht. Die Umsätze liegen damit noch rund CHF 1.9 Mio. über dem Niveau vor der Pandemie.



Bild: LANDI Laden Konolfingen

LANDI Läden

Die Witterung beeinflusste das Geschäft praktisch während dem gesamten Jahr. Milde Temperaturen Anfang Jahr, Hitze und Trockenheit im Sommer und dann wieder zu hohe Temperaturen bis Ende Jahr. Die Restaurants waren offen, man konnte wieder in die Ferien fliegen und zu guter Letzt spielten auch die weltpolitische Lage und die steigenden Kosten eine Rolle. Kurz und gut: Das Konsumverhalten hat sich stark verändert. Die LANDI Läden erzielten einen Umsatz von CHF 21.5 Mio. und dieser lag rund 3.7% unter dem Vorjahr. Sehr erfreulich entwickelten sich die Leistungskennzahlen und im Nachgang zu der Standortbereinigung entwickelte sich auch die Kosteneffizienz positiv. Der neue Laden in Konolfingen weist im 1. Standjahr ein äusserst erfreuliches Resultat aus.

Volg Läden

Die Volg Läden erzielten einen Umsatz von CHF 4.35 Mio. Dies entspricht einer Abnahme von 11.8%. Dieses Minus ist massgeblich vom Umstand geprägt, dass wir uns in Belp im Container-Provisorium bewegen mussten. Das kleinflächige Dorfladen-Geschäft ist ein schwieriges Geschäft. Unsere drei Volg Läden bewegen sich in einem Umsatzspektrum, welches wirklich positive Gesamtergebnisse erschweren. Die LANDI Aare betreibt jedoch die Volg Läden als ein von mehreren Elementen

an den jeweiligen Standorten. Betrachtet man die Ergebnisse je Standort (Volg, Tankstelle, Wohnungen), so kommt man zur Erkenntnis, dass die Konzeption so stimmt. Zudem können wir als Nahversorger im Dorf weiterhin eine wichtige Rolle einnehmen. Zu erwähnen ist auch, dass wir über den Volg Kanal einen beachtlichen Anteil an Regio-Produkten vermarkten können. Sicherlich werden wir im Volg Geschäft einen grossen Schritt machen können, wenn Ende 2023 dann der neue grosse Laden in Belp eröffnet werden kann.

TopShop

Weiterhin sehr erfreulich entwickelt sich das Tankstellen-Shop-Geschäft in unserer LANDI. Mit einem Umsatz von CHF 5.77 Mio. konnten wir gegenüber dem Vorjahr eine Steigerung von 2.4% verzeichnen. Auch hier machte sich die Abnahme des Heimkonsums von Getränken bemerkbar. Gleichzeitig konnten wir die Kaffee-Ecken wieder öffnen und somit kehrte hier Normalität ein.

Allgemein

Auch im vergangenen Jahr haben wir in unseren Läden erneut für über TCHF 500' Waren aus der Urproduktion (Früchte, Gemüse, Kartoffeln, Honig etc.) vermarktet. Zusätzlich verkauften wir für rund CHF 1 Mio. Regio-Produkte, welche durch örtliche Firmen (Bäckereien, Käseereien, Metzgereien etc.) geliefert wurden. Im Rahmen der Konzepte 'Natürlich vom Hof' und 'Feins vom Dorf' werden die Regio-Sortimente laufend ergänzt und angepasst. Im November konnten wir mit den Bio-Kichererbsen von 'Zehnders Biohof' aus Zimmerwald das erste Produkt unter der Marke aareguet.ch lancieren. So leisten wir einen wichtigen Beitrag in der Direkt-Vermarktung und entsprechen zudem einem Kundenbedürfnis. Ein weiterer Fokus wird im LANDI Laden bei der Weiterentwicklung des 'Geschäftsmodells 2022' liegen. Über 8'000 Artikel können im Online-Shop nebst der 'Click & Collect' Abholvariante auch zur Heimlieferung bestellt werden. So werden wir nebst dem stationären Geschäft also auch vermehrt im Online-Geschäft den heutigen Kundenbedürfnissen entsprechen können.

SGF Energie

Auch im vergangenen Jahr blieben die Entwicklungen und Tendenzen bezüglich Ersatz von fossilen Brenn- und Treibstoffen spürbar. Sei es, dass sehr viele Ölheizungen mit Pelletheizungen oder Wärmepumpensystemen ersetzt wurden, oder dass immer mehr Leute auf Elektrofahrzeuge oder Fahrzeuge mit Plug-In Hybrid-Antrieb setzen. Wir dürfen seitens LANDI Aare festhalten, dass wir bereits vor etlichen Jahren begonnen haben uns auf diese Veränderungen vorzubereiten. So haben sich die Umsätze an unserer Schnellladestation in Worb im vergangenen Jahr im Vergleich zum Vorjahr wiederum verdoppelt. Der Absatz betrug annähernd 50'000 kWh. Damit wurde rund die Hälfte des mit unserer PV Anlage produzierten Stroms für die nachhaltige Mobilität genutzt.

Tankstellen

Wir konnten im letzten Jahr einen Umsatz von 6.99 Mio. Liter realisieren. Dies entspricht einer Abnahme von 540'000 Liter oder -7.2% im Vergleich zum Vorjahr. Im Vorjahr wurde ja die Tankstelle in Belp geschlossen. Aufgrund dieser Tatsache fehlt ein Umsatz von 802'000 Liter. Vergleicht man also die Umsätze ohne Tankstelle Belp, so weisen wir ein Umsatzplus von 262'000 Liter aus, was sehr erfreulich ist. In Zukunft werden die Umsätze an den Tankstellen aufgrund der 'Dekarbonisierung' der Fahrzeuge weiter unter Druck kommen. Es wird deshalb wichtig sein, dass wir bei den geplanten Ausbauprojekten von PV-Anlagen auch immer das Thema Ladestation für Elektrofahrzeuge aufnehmen und prüfen werden.

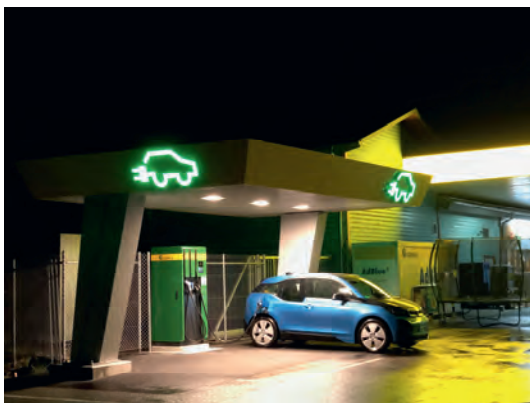


Bild: Schnellladestation SLS in Worb

Kudentank

Im Kundentankgeschäft erzielten wir im vergangenen Jahr einen Umsatz von 5.34 Mio. Liter. Dies entspricht einer Abnahme von 736'000 Liter oder -12.1%. Das Minus ergibt sich vor allem aus den fehlenden Umsätzen bei Heizöl und Holzpellets. Die sehr hohen Preise und die eingangs erwähnte Tatsache, dass viele Heizsysteme auf andere Energieträger umgestellt werden, sind der Hauptgrund. Bei den Holzpelletbestellungen stellten wir, auch aufgrund der hohen Preise, eine gewisse Zurückhaltung bei den Kunden fest. Zu guter Letzt sorgten aber auch die milden Temperaturen in den Heizperioden für geringere Verbräuche und dies wirkt sich natürlich beim Bestelleingang entsprechend aus. Auch in diesem Bereich gilt es für uns die Zukunftsentwicklungen gut im Auge zu behalten. Wir wollen bei den Treibstoffen weiterhin gute Angebote für unsere Landwirte sicherstellen können. Bei den Holzpellets investiert die AG-ROLA stark in die schweizerische Produktion und die Erhöhung der Lagervolumina. Dies wird es uns ermöglichen, in Zukunft eine hohe Versorgungssicherheit mit Pellets aus einheimischer Produktion sicherstellen zu können.

Der Umsatz in CHF im Energiegeschäft betrug 20.52 Mio. und lag damit CHF 3.6 Mio. über Vorjahr. Diese Tatsache ist jedoch den höheren Verkaufspreisen geschuldet.

Administration / IT

Die Digitalisierung nimmt auch im Bereich Administration weiter Fahrt auf. Viele Prozesse und Arbeiten werden heute digital erledigt. Dies betrifft beispielsweise den ganzen Rechnungseingang. Diese Entwicklungen führten dazu, dass die administrativen Arbeiten effizienter und mit tieferer Fehlerquote erledigt werden können. Im vergangenen Jahr haben wir deshalb im Team der Administration 40% Penum abgebaut und zudem diverse Arbeiten und Prozesse neu organisiert. Das seit Jahren im Einsatz stehende Auswertungsprogramm 'URM' wurde durch die neue und dynamische Applikation 'Qlik' ersetzt. Das neue Programm ermöglicht uns in der Datenanalyse viel mehr Möglichkeiten und die Anwendung ist zudem sehr bedienerfreundlich.

2.4 Mitarbeitende

	<u>31.12.2022</u>	<u>31.12.2021</u>
Anzahl Mitarbeiterinnen / Mitarbeiter	108	116
Anzahl Vollzeitstellen	68.6	74.6
Anzahl Lernende	5	6

Im vergangenen Jahr konnten folgende Personen ein Dienstjubiläum feiern. **40 Dienstjahre:** Fritz Schmid (Agrar Worb). **20 Dienstjahre:** Therese Blaser (LL Konolfingen) **15 Dienstjahre:** Monika Grossenbacher (LL Belp). **10 Dienstjahre:** Ramona Sollberger (LL Wichtrach), Mario Favaretto (LL Belp), Markus Hänni (Agrar Worb),

Ursula Zürcher (Agrar Worb), Fabienne Hostettler (LL Worb), Livia Morgenegg (LL Wichtrach), Veronika Bracher (Shop Worb). **5 Dienstjahre:** Patrick Blaser (LL Worb), Simon Moser (Agrar Wichtrach), Karin Zimmermann (Volg Belp). Wir danken an dieser Stelle unseren Mitarbeiter/innen für die langjährige Treue zur LANDI Aare.

2.5 Durchführung Risikobeurteilung

Die LANDI Aare ist in das Risikomanagementsystem der fenaco-LANDI-Gruppe eingebunden. Die Gesellschaft erfasst und bewertet in einem jährlich wiederkehrenden Prozess die wesentlichsten Risiken, definiert Massnahmen und stellt deren Umsetzung sicher.

Die Durchführung des Prozesses nach den Standards der fenaco-LANDI-Gruppe wird durch einen Risikomanagement-Verantwortlichen koordiniert.

2.6 Zukunftsaussichten

Grundsätzlich sind wir sicherlich in allen Geschäftsfeldern gut aufgestellt, verfügen über moderne und zeitgemässe Infrastrukturen und ein Team mit motivierten Mitarbeiter/innen. Dies lässt uns trotz unsicherer Wirtschaftslage, verhaltener Konsumlust, höherer Kosten und Fachkräftemangel einigermaßen positiv in die Zukunft schauen. Die aktuelle Lage ist für die Landwirtschaft aber auch für die LANDI sicherlich weiterhin herausfordernd.

verringern und gleichzeitig einen wichtigen Beitrag zur Nachhaltigkeit leisten.

Sicherlich wird die Entwicklung der beiden strategischen Projekte in Belp-Viehweid und bei der Arealentwicklung in Worb SBB wichtig sein. Es geht darum zu klären, ob und in welcher Form die LANDI Aare in den nächsten Jahren in diese beiden Standorte investieren will bzw. soll. Vor allem im Falle von Belp wird der Weg noch ein langer sein und es werden bereits im Planungsverfahren noch viele Hürden zu überwinden sein. Wir gehen davon aus, dass wir in einem Jahr über mehr Informationen verfügen werden.

Im laufenden Jahr werden wir das Agrarteam kontinuierlich mit Mehrpensum ausstatten, um so unseren Auftrag im Agrargeschäft noch besser erfüllen zu können. Dies gilt vor allem auch bei den Aussendiensttätigkeiten. Mit der Anstellung von Christa Zürcher in einem 80% Pensum soll dies auch bei der Beratung auf den Betrieben spürbar werden. Unsere Anstrengungen in Bezug auf Nachhaltigkeit und Energieeffizienz wollen wir weiter mit hoher Priorität versehen. So soll der Ausbau der Solarstromproduktion auf all unseren Standorten geprüft werden. Wir wollen damit die Abhängigkeit vom volatilen Strommarkt

Die Arbeiten in der Verwaltung und der Geschäftsleitung werden spannend bleiben.

Zum Schluss bleibt mir der Dank an unsere Mitarbeiter/innen, meine GL-Kollegen und die Verwaltung für die sehr gute Zusammenarbeit im vergangenen Jahr.

Konolfingen, im März 2023

Beni Knecht

Vorsitzender der Geschäftsleitung

3 Finanzielle Berichterstattung

3.1 Erfolgsrechnung

1. Januar bis 31. Dezember	2022 CHF	2021 CHF
Warenverkauf	73'835'575	68'985'261
Warenaufwand	-64'294'965	-58'716'234
Bruttogewinn	9'540'610	10'269'027
Dienstleistungen	1'451'933	1'370'881
Betriebsertrag	10'992'543	11'639'908
Lohnaufwand	-4'844'846	-4'867'709
Sozialleistungen	-797'829	-794'788
Übriger Personalaufwand	-98'312	-78'645
Personalaufwand	-5'740'987	-5'741'142
Mietaufwand	-82'704	-87'922
Unterhalt und Reparaturen	-241'991	-219'139
Energieaufwand	-397'886	-364'737
Übriger Betriebsaufwand	-214'009	-226'932
Sachversicherungen und Abgaben	-215'478	-200'928
Verwaltungsaufwand	-752'477	-737'048
Werbe- und Verkaufsaufwand	-128'695	-115'354
Sonstiger Betriebsaufwand	-2'033'240	-1'952'060
Betriebsergebnis vor Zinsen, Abschreibungen und Steuern (EBITDA)	3'218'316	3'946'706
Abschreibungen mobile Sachanlagen	-928'442	-1'254'857
Abschreibungen immobile Sachanlagen	-2'120'721	-2'059'204
Abschreibungen	-3'049'163	-3'314'061
Gewinn aus Abgang mobile Sachanlagen	7'614	0
Betriebsergebnis vor Zinsen und Steuern (EBIT)	176'767	632'645
Finanzaufwand	-95'717	-89'679
Finanzertrag	193'764	210'381
Betriebsergebnis vor Steuern (EBT)	274'814	753'347
Ausserordentlicher Aufwand	-519'791	-4'104
Ausserordentlicher Ertrag	1'094'999	81'745
Direkte Steuern	-138'733	-139'291
Statutarisches Ergebnis	711'289	691'697

3.2 Bilanz

per 31. Dezember	2022 CHF	2021 CHF
AKTIVEN		
Flüssige Mittel	550'222	414'253
Forderungen aus Lieferungen und Leistungen	4'229'621	5'121'313
Übrige kurzfristige Forderungen	391'261	257'250
Warenvorräte	3'590'833	2'905'142
Aktive Rechnungsabgrenzungen	0	0
Umlaufvermögen	8'761'937	8'697'958
Darlehen und Finanzanlagen	2'959'600	2'962'600
Mobile Sachanlagen	818'879	1'328'894
Anlagen im Bau	119'794	79'787
Immobilie Sachanlagen	12'907'093	14'858'427
Anlagevermögen	16'805'366	19'229'708
Aktiven	25'567'303	27'927'666
PASSIVEN		
Verbindlichkeiten aus Lieferung und Leistung	1'161'414	2'082'737
Kontokorrent fenaco Genossenschaft (verzinslich)	2'561'695	1'440'411
Kurzfristige verzinsliche Finanzverbindlichkeiten	44'000	44'000
Übrige kurzfristige Verbindlichkeiten	1'007'884	817'443
Passive Rechnungsabgrenzungen	210'140	174'056
Kurzfristige Rückstellungen	690'759	697'550
Kurzfristiges Fremdkapital	5'675'892	5'256'197
Langfristige verzinsliche Finanzverbindlichkeiten	7'896'461	11'604'808
Langfristige Rückstellungen	422'000	205'000
Langfristiges Fremdkapital	8'318'461	11'809'808
Gesetzliche Gewinnreserven	84'373	84'373
Freiwillige Gewinnreserven	10'777'288	10'085'591
Bilanzergebnis	711'289	691'697
Eigenkapital	11'572'950	10'861'661
Passiven	25'567'303	27'927'666

3.3 Geldflussrechnung

1. Januar bis 31. Dezember	2022 CHF	2021 CHF
Statutarisches Ergebnis	711'289	691'697
Abschreibungen	3'049'163	3'314'061
Veränderung von Rückstellungen	210'209	-301'902
Andere nicht liquiditätswirksame Positionen	0	-3'861
Gewinn aus Abgang von Sachanlagen	-1'102'613	0
Cashflow	2'868'048	3'699'995
Geldfluss aus Nettoumlaufvermögen	-622'808	958'655
Geldfluss aus Betriebstätigkeit	2'245'240	4'658'650
Erlös aus Verkauf von Finanzanlagen	3'000	3'000
Investitionen in Sachanlagen	-962'304	-7'225'937
Erlös aus Verkauf von Sachanlagen	1'437'096	0
Geldfluss aus Investitionstätigkeit	477'792	-7'222'937
Ergebnis vor Finanzierung	2'723'032	-2'564'287
Veränderung Finanzierung fenaco	1'121'284	-55'852
Abnahme aus kurzfr. Finanzierungsvereinbarungen	0	0
Zunahme aus langfr. Finanzierungsvereinbarungen	0	3'000'000
Abnahme aus langfr. Finanzierungsvereinbarungen	-3'708'347	-469'040
Geldfluss aus Finanzierungstätigkeit	-2'587'063	2'475'108
Total Veränderung Flüssige Mittel	135'969	-89'179
Flüssige Mittel Anfang Jahr	414'253	503'432
Flüssige Mittel Ende Jahr	550'222	414'253
Nachweis Veränderung Flüssige Mittel	135'969	-89'179

3.4 Anhang zur Jahresrechnung 2022

Angaben über die in der Jahresrechnung angewandten Grundsätze	2022	2021
<p>Allgemeiner Grundsatz Buchführung und Rechnungslegung der Unternehmung erfolgen nach den Ausführungen des Standards 'Finanzielle Führung LANDI'. Neben den gesetzlichen Bestimmungen ist dieser Standard mit den entsprechenden Vorgaben der fenaco-Gruppe abgestimmt. Es ist zu berücksichtigen, dass zur Sicherung des dauernden Gedeihens des Unternehmens die Möglichkeit zur Bildung und Auflösung von stillen Reserven wahrgenommen wird.</p>		
<p>Definition Nahestehende Personen Beteiligte: Genossenschafter, die direkt oder indirekt 20 % oder mehr an der Gesellschaft halten. Beteiligungen: Gesellschaften, an welchen mindestens 20 % direkt oder indirekt gehalten werden. fenaco Gruppe: Gesellschaften, die von der fenaco Genossenschaft direkt oder indirekt gehalten werden. LANDI: Gesellschaften der fenaco-LANDI Gruppe, welche nicht von fenaco Genossenschaft direkt oder indirekt kontrolliert werden.</p>		
<p>Organe der Gesellschaft Gegenüber Organen (Verwaltung, Geschäftsleitung, Revisionsstelle) bestehen keine Forderungen und Verbindlichkeiten, ausser solche, die im geschäftsüblichen Ausmass als Kunde und/oder Lieferant entstanden sind.</p>		

Angaben zu wesentlichen Bilanz- und Erfolgsrechnungspositionen	2022	2021
Forderungen aus Lieferungen und Leistungen		
Dritte	3'669'865	4'659'506
fenaco Gruppe	521'467	441'990
LANDI	38'289	19'817
TOTAL Forderungen aus Lieferungen und Leistungen	4'229'621	5'121'313
Übrige kurzfristige Forderungen		
Dritte	149'973	64'792
fenaco Gruppe	241'288	192'458
TOTAL übrige kurzfristige Forderungen	391'261	257'250
Darlehen und Finanzanlagen		
Dritte	1'200	4'200
fenaco Gruppe	2'958'400	2'958'400
TOTAL Darlehen und Finanzanlagen	2'959'600	2'962'600
Verbindlichkeiten aus Lieferungen und Leistungen		
Dritte	1'129'959	2'047'247
fenaco Gruppe	28'257	22'547
LANDI	3'198	12'943
TOTAL Verbindlichkeiten aus Lieferungen und Leistungen	1'161'414	2'082'737
Langfristige verzinsliche Verbindlichkeiten		
Dritte	7'896'461	11'604'808
TOTAL langfristige verzinsliche Verbindlichkeiten	7'896'461	11'604'808
Fälligkeit in 1 – 5 Jahren	7'896'461	11'604'808
Fälligkeit nach 5 Jahren	0	0

Gesetzliche Angaben nach Art. 959 c Abs. 2 OR	2022	2021
Nettoauflösung stille Reserven Wesentliche Nettoauflösung stiller Reserven	0	0
Anzahl Vollzeitstellen im Jahresdurchschnitt Anzahl Vollzeitstellen im Jahresdurchschnitt	Über 10 / und unter 250	Über 10 / und unter 250
Leasingverbindlichkeiten und Verpflichtungen aus langfristigen Mietverhältnissen / Baurechten Verpflichtungen aus langfristigen Mietverhältnissen / Baurechten 1 – 5 Jahre Über 5 Jahre TOTAL der Verpflichtungen aus langfr. Mietverhältnissen / Baurechten	134'529 835'380 970'909	174'102 856'800 1'030'902
Arbeitgeber-Beitragsreserven Pensionskasse Guthaben per Bilanzstichtag	1'645'867	1'645'867
Gesamtbetrag der zur Sicherung eigener Verbindlichkeiten verwendeten Aktiven sowie Aktiven unter Eigentumsvorbehalt Anlagen im Bau Immobilie Sachanlagen	100'912 12'520'524	0 14'456'348
Erläuterungen zu ausserordentlichen, einmaligen oder periodenfremden Positionen der Erfolgsrechnung		
Ausserordentlicher Aufwand		
Bildung Rückstellungen	519'791	4'104
TOTAL ausserordentlicher Aufwand	519'791	4'104
Ausserordentlicher Ertrag		
Auflösung Rückstellungen	0	39'745
Gewinn aus Veräusserung von Anlagevermögen	1'094'999	42'000
TOTAL ausserordentlicher Ertrag	1'094'999	81'745
Honorar der Revisionsstelle Honorar der Revisionsstelle	10'250	10'250
Weitere vom Gesetz verlangte Angaben		
Im Weiteren bestehen keine ausweispflichtigen Posten		

3.5 Erläuterungen zur Jahresrechnung

Erfolgsrechnung 2022

Netto-Umsatz

Der Netto Verkaufsumsatz betrug CHF 73.83 Mio. und liegt damit rund CHF 4.85 Mio. oder 7.1% über dem Vorjahr. Die Umsatzanteile präsentieren sich wie folgt: Detailhandel; 42.5% (VJ: 47.3%), Agrargeschäft; 27.6% (VJ: 28.3%) und Energiegeschäft; 29.9% (VJ: 24.4%).

Bruttogewinn

Der Bruttogewinn beträgt gemessen am Warenverkaufserlös 12.9% (VJ: 14.9%).

Dienstleistungserträge

Die Dienstleistungserträge von CHF 1.45 Mio. (VJ: CHF 1.37 Mio.) setzen sich in TCHF wie folgt zusammen: AGRO 565', Detailhandel / Energie / Ergänzungsgeschäfte 194', Immobilien 568' und Kostenstellen 125'.

Personalaufwand

Unter dem Personalaufwand sind die Löhne, die Leistungen an die Sozialeinrichtungen, die übrigen Personalkosten sowie die Abgrenzungen für Überzeiten, Ferien und Gratifikationen Mitarbeiter/innen verbucht. Gemessen am Betriebsertrag beträgt der Personalaufwand 52.2% (VJ: 49.3%).

Mietaufwand

In dieser Position sind die Mieten der Tankstellen in Walkringen und Toffen, die Baurechtszinse und die Arealmieten in Zäziwil und Konolfingen enthalten. Auch die Arealmiete für das Volg Laden Provisorium in hat Belp in dieser Position enthalten.

Unterhalt und Reparaturen

Darin sind die Aufwände für Unterhalt und Reparaturen an Immobilien, Mobilien und Fahrzeuge enthalten.

Energieaufwand

Der Energieaufwand enthält die Aufwendungen für Strom, Wasser / Abwasser, Heizung und den Treibstoffverbrauch.

Übriger Betriebsaufwand

Diese Position beinhaltet die Aufwendungen für Reinigung, Kehricht / Entsorgung, Verpackungs- und Betriebsmaterial sowie die übrigen Betriebsaufwände.

Sachversicherungen und Abgaben

Darin sind die Kosten für Gebäude-, Sach- und Haftpflichtversicherungen sowie sämtliche Gebühren, Abgaben und Bewilligungen enthalten.

Verwaltungsaufwand

Aufwendungen für Informatik, Telefon, Post- und Bankspesen, Revisions- und Beratungsaufwand sowie die Auslagen für Spesen und Versammlungen.

Werbe- und Verkaufsaufwand

Darunter fallen die Kosten für Inserate, Werbepostkarten, Kundengeschenke, Kundenanlässe, Dekorationsmaterial sowie die Kosten für Sponsoring Aktivitäten und Unterstützungsbeiträge, welche an weit über hundert Vereine und Organisationen in unserem Einzugsgebiet bezahlt werden.

Abschreibungen

Der Abschreibungsaufwand betrug CHF 3.04 Mio. und liegt rund TCHF 265 unter dem Vorjahr. Die Abschreibungen teilen sich in TCHF 928' für mobile und CHF 2.12 Mio. für immobile Sachanlagen.

Finanzaufwand/Finanzertrag

Im Finanzaufwand sind die Zinsen für die Finanzverbindlichkeiten sowie des Warenkontokorrents fenaco enthalten. Im Finanzertrag sind Zinsertrag für das Anteilscheinkapital fenaco sowie die Debitorenverzugszinse verbucht.

Ausserordentlicher Aufwand

Enthält die Einzahlung AGR von TCHF 34', Rückstellungen für Getreide TCHF 49', Arealentwicklung Worb TCHF 50', Parkplatzsanierung Kiesen TCHF 94', Stromerschliessung Wichtrach TCHF 140' und Dachsanierung Gmach-Hallen Wichtrach TCHF 152'

Ausserordentlicher Ertrag

Enthält den Erlös aus dem Verkauf des Areals in Zäziwil in der Höhe von CHF 1.09 Mio.

Bilanz 2022

Umlaufvermögen

Die Forderungen aus Lieferungen und Leistungen inkl. übrigen kurzfristigen Forderungen belaufen sich auf CHF 4.22 Mio. (VJ: CHF 5.12 Mio.). Die Warenvorräte werden zu Einstandspreisen bewertet. Das Warenlager hat sich im Vergleich zum VJ um TCHF 685' erhöht.

Anlagevermögen

In der Position Darlehen und Finanzanlagen ist das Anteilscheinkapital bei der fenaco ausgewiesen. In den Mobilien Sachanlagen sind die Einrichtungen in unseren Gebäuden sowie der Fahrzeugpark eingeschlossen. In der Position Immoblie Sachanlagen sind die Werte unserer Immobilien abgebildet. Die Position Immoblie Sachanlagen hat sich gegenüber dem Vorjahr um CHF 1.95 Mio. verkleinert.

Fremdkapital

Der Warenkontokorrent fenaco ist ein Bestandteil der Verbindlichkeiten aus Lieferungen und Leistungen und wird einzeln ausgewiesen. Die kurzfristigen Rückstellungen umfassen die Rückstellungen für die Überzeiten- und Ferienguthaben für die Mitarbeiter/innen, eine Einzahlung in die Arbeitgeberreserve Pensionskasse, sowie die im Kapitel ER beschriebenen Positionen 'Ausserordentlicher Aufwand'. Zusätzlich wurde auch ein Betrag für die Energiekostenerhöhungen zurückgestellt. In den langfristigen Rückstellungen sind die Rückstellungen für Dienstaltersgeschenke und die im Kapitel ER beschriebenen Positionen 'Ausserordentlicher Aufwand'.

Eigenkapital

Das ausgewiesene Eigenkapital beträgt gemessen an der Bilanzsumme 45.3% (VJ: 38.9%). Unter Berücksichtigung der stillen Reserven ergibt sich ein weit höherer Eigenfinanzierungsgrad von 62.1% (VJ: 54.5%).

3.6 Verwendung des Bilanzergebnisses

Die Verwaltung beschloss am 3. April 2023 der Generalversammlung folgende Verwendung des Bilanzgewinnes zu beantragen:

	2022 CHF	2021 CHF
Vortrag vom Vorjahr	0	0
Statutarisches Ergebnis	711'289	691'697
Bilanzergebnis	711'289	691'697
Zuweisung an freiwillige Gewinnreserven	-711'289	-691'697
Vortrag auf neue Rechnung	0	0

3.7 Bericht der Revisionsstelle



BERICHT DER REVISIONSSTELLE

An die Generalversammlung der LANDI Aare, Genossenschaft, Worb

Bericht zur Prüfung der Jahresrechnung

Prüfungsurteil

Wir haben die Jahresrechnung der LANDI Aare, Genossenschaft (die Gesellschaft) - bestehend aus der Bilanz zum 31. Dezember 2022, der Erfolgsrechnung und der Geldflussrechnung für das dann endende Jahr sowie dem Anhang geprüft.

Nach unserer Beurteilung entspricht die beigefügte Jahresrechnung dem schweizerischen Gesetz und den Statuten.

Grundlage für das Prüfungsurteil

Wir haben unsere Abschlussprüfung in Übereinstimmung mit dem schweizerischen Gesetz und den Schweizer Standards zur Abschlussprüfung (SA-CH) durchgeführt. Unsere Verantwortlichkeiten nach diesen Vorschriften und Standards sind im Abschnitt "Verantwortlichkeiten der Revisionsstelle für die Prüfung der Jahresrechnung" unseres Berichts weitergehend beschrieben. Wir sind von der Gesellschaft unabhängig in Übereinstimmung mit den schweizerischen gesetzlichen Vorschriften und den Anforderungen des Berufsstands, und wir haben unsere sonstigen beruflichen Verhaltenspflichten in Übereinstimmung mit diesen Anforderungen erfüllt.

Wir sind der Auffassung, dass die von uns erlangten Prüfungsnachweise ausreichend und geeignet sind, um als Grundlage für unser Prüfungsurteil zu dienen.

Verantwortlichkeiten der Verwaltung für die Jahresrechnung

Die Verwaltung ist verantwortlich für die Aufstellung einer Jahresrechnung in Übereinstimmung mit den gesetzlichen Vorschriften und den Statuten und für die internen Kontrollen, die die Verwaltung als notwendig feststellt, um die Aufstellung einer Jahresrechnung zu ermöglichen, die frei von wesentlichen falschen Darstellungen aufgrund von dolosen Handlungen oder Irrtümern ist.

Bei der Aufstellung der Jahresrechnung ist die Verwaltung dafür verantwortlich, die Fähigkeit der Gesellschaft zur Fortführung der Geschäftstätigkeit zu beurteilen, Sachverhalte im Zusammenhang mit der Fortführung der Geschäftstätigkeit - sofern zutreffend - anzugeben sowie dafür, den Rechnungslegungsgrundsatz der Fortführung der Geschäftstätigkeit anzuwenden, es sei denn, die Verwaltung beabsichtigt, entweder die Gesellschaft zu liquidieren oder Geschäftstätigkeiten einzustellen, oder hat keine realistische Alternative dazu.

Verantwortlichkeiten der Revisionsstelle für die Prüfung der Jahresrechnung

Unsere Ziele sind, hinreichende Sicherheit darüber zu erlangen, ob die Jahresrechnung als Ganzes frei von wesentlichen falschen Darstellungen aufgrund von dolosen Handlungen oder Irrtümern ist, und einen Bericht abzugeben, der unser Prüfungsurteil beinhaltet. Hinreichende Sicherheit ist ein hohes Mass an Sicherheit, aber keine Garantie dafür, dass eine in Übereinstimmung mit dem schweizerischen Gesetz und den SA-CH durchgeführte Abschlussprüfung eine wesentliche falsche Darstellung, falls eine solche vorliegt, stets aufdeckt. Falsche Darstellungen können aus dolosen Handlungen oder Irrtümern resultieren und werden als wesentlich gewürdigt, wenn von ihnen einzeln oder insgesamt vernünftigerweise erwartet werden könnte, dass sie die auf der Grundlage dieser Jahresrechnung getroffenen wirtschaftlichen Entscheidungen von Nutzern beeinflussen.

Eine weitergehende Beschreibung unserer Verantwortlichkeiten für die Prüfung der Jahresrechnung befindet sich auf der Webseite von EXPERTsuisse: <http://expertsuisse.ch/wirtschaftspruefung-revisionsbericht>. Diese Beschreibung ist Bestandteil unseres Berichts.



Bericht zu sonstigen gesetzlichen und anderen rechtlichen Anforderungen

In Übereinstimmung mit Art. 728a Abs. 1 Ziff. 3 OR und PS-CH 890 bestätigen wir, dass ein gemäss den Vorgaben der Verwaltung ausgestaltetes internes Kontrollsystem für die Aufstellung der Jahresrechnung existiert.

Ferner bestätigen wir, dass der Antrag über die Verwendung des Bilanzgewinns dem schweizerischen Gesetz und den Statuten entspricht, und empfehlen, die vorliegende Jahresrechnung zu genehmigen.

Bern, 27. März 2023

BDO AG

A blue ink signature of Thomas Bigler on a grey grid background. A small red circular stamp with a white cross is visible in the top right corner of the signature area.

Thomas Bigler
Zugelassener Revisionsexperte

A blue ink signature of Sibylle Schmid on a grey grid background. A small red circular stamp with a white cross is visible in the top right corner of the signature area.

Sibylle Schmid
Leitende Revisorin
Zugelassene Revisionsexpertin

Beilagen
Jahresrechnung
Antrag über die Verwendung des Bilanzgewinns



Diese Broschüre wurde mit nachhaltigem Papier
aus 100 % vorbildlich bewirtschafteten Wäldern produziert.

Druck: Sutter Druck AG, Grindelwald

