

Rapport de gestion 2023



Sommaire

Avant-propos du Président	3
Organes et organigramme	4
Rapport annuel	6
<i>L'année en bref</i>	6
<i>Evolution du chiffre d'affaires</i>	8
<i>Domaine d'activité stratégique Agro</i>	9
<i>Domaine d'activité stratégique Energie</i>	11
<i>Domaine d'activité stratégique</i>	
<i>Commerce de détail</i>	12
<i>Personnel</i>	14
<i>Evaluation des risques</i>	14
<i>Perspectives d'avenir</i>	14
Bilan	15
Compte de pertes et profits	16
Annexe aux comptes annuels	17
Utilisation du résultat au bilan	19
Commentaires sur les comptes	20
Rapport de l'organe de révision	21
Vaud Céréales SA	22
<i>Rapport sur l'exercice 2023</i>	22

Avant-propos du Président

A l'aube de cette nouvelle année, il est temps pour le Conseil d'administration et la Direction de LANDI La Côte de jeter un coup d'œil dans le rétroviseur et de vous présenter le rapport de gestion 2023.

Tirer le bilan de l'exercice 2023, analyser les faits et les chiffres, comparer les résultats avec ceux des années antérieures, voici brièvement résumé le contenu du document que vous tenez entre vos mains.

Si la tâche de celles et ceux qui le rédigent est déjà orientée vers l'avenir et les défis futurs que l'année en cours nous réserve, il est plus que jamais important de garder une bonne vue d'ensemble de la marche des affaires de notre coopérative, de savoir d'où l'on vient pour savoir où l'on va, alors même que les indicateurs socio-économiques annoncent des perspectives un peu moins radieuses que celles que l'on a connues jusqu'alors.

Dans ce contexte, je souhaite d'emblée remercier les collaboratrices et les collaborateurs de notre LANDI, les cadres et la direction pour leur travail quotidien et leur implication qui permettent à notre entreprise d'exister, de s'adapter et ainsi, d'évoluer dans la bonne direction.

A l'instar des échos médiatiques qui révèlent un marché du commerce de détail quelque peu en berne, notre LANDI ressent également les effets d'un tassement de ce secteur d'activité. Les choix des consommateurs se réorientent différemment depuis la crise COVID et les priorités se modifient.

Le secteur Agro maintient une certaine stabilité et la confiance des paysannes et des paysans nous conforte dans l'objectif de la mission du groupe fenaco-LANDI, à savoir, soutenir les agricultrices et les agriculteurs dans le développement économique de leurs entreprises.

Quant à l'activité du secteur énergie et malgré la remise de la station de Perroy, les chiffres restent convenables.

Finalement, nous pouvons qualifier le résultat de l'exercice 2023 de satisfaisant, il nous permet de reconduire l'attribution d'une prime de collaboration à notre clientèle agricole à hauteur de CHF 200 000.

Le Conseil d'administration s'est réuni à cinq reprises en séances ordinaires durant l'année 2023. Un séminaire a été organisé au mois de mai, réunissant les membres du CA, de la direction et les responsables Agro.

Durant deux jours, nous avons abordé les sujets de la logistique et de l'organisation de notre domaine d'activité stratégique Agro qui dépendent directement des futurs projets de développement de nos

magasins sur les sites d'Eysins et de Bussy. La partie théorique de ce séminaire stratégique a été complétée par la visite intéressante du centre Agro de Reiden sous la houlette du directeur de LANDI Luzern West, Peter Lütolf.

Ainsi, nos objectifs d'investir dans un outil de travail plus performant et qui réponde avantageusement à notre clientèle demeurent. Le projet d'Eysins avance pas à pas malgré des démarches administratives longues, mais la bonne volonté des autorités et des personnes concernées nous pousse à l'optimisme.

En 2023, fenaco a soufflé ses 30 bougies. Ce jubilé a été marqué par quatre fêtes régionales organisées en Suisse et réunissant les collaboratrices, les collaborateurs, les retraitées et retraités de l'entreprise ainsi que de nombreux invités. Une exposition a été présentée au cœur du Musée Suisse des Transports de Lucerne. Intitulée « Des fourches aux drones », elle traite le thème du secteur agroalimentaire et restera en place quelques années. Les paysannes et paysans membres ont reçu le coffret cadeau et ont bénéficié de la participation au résultat de fenaco.

Il me plaît de relever l'essor qu'a connu notre coopérative nationale depuis sa naissance en 1993. A cette date, fenaco était en mains de 624 LANDI et le premier rapport de gestion faisait état d'un produit net d'un peu plus de 3 milliards de francs. Environ 4000 collaboratrices et collaborateurs travaillaient pour fenaco et ses sociétés-filles. En 2022, c'est un produit net de 8 milliards de francs qui a été réalisé. Le nombre de LANDI membres est passé de plus de 600 à 153 et le nombre de collaboratrices et collaborateurs à 11 500.

A l'heure actuelle et face à un avenir peut-être plus incertain, l'assise de notre maison mère est de nature à rassurer les plus sceptiques et premièrement notre LANDI. C'est ensemble que nous pouvons réaffirmer nos valeurs : enracinés, fiables et engagés. Au terme de ce mot du Président, je souhaite remercier mes collègues du Conseil d'administration pour leur participation active lors de nos séances et réitérer ma gratitude à notre Directeur, aux cadres de LANDI La Côte ainsi qu'à l'ensemble de nos collaboratrices et collaborateurs.

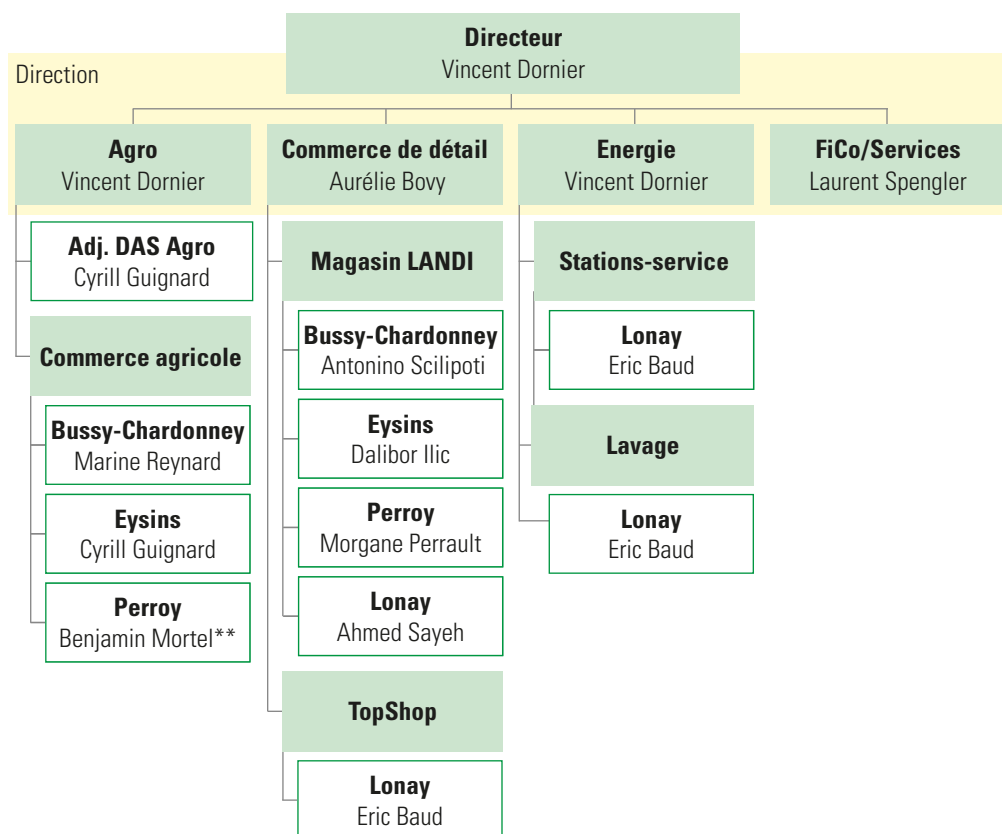
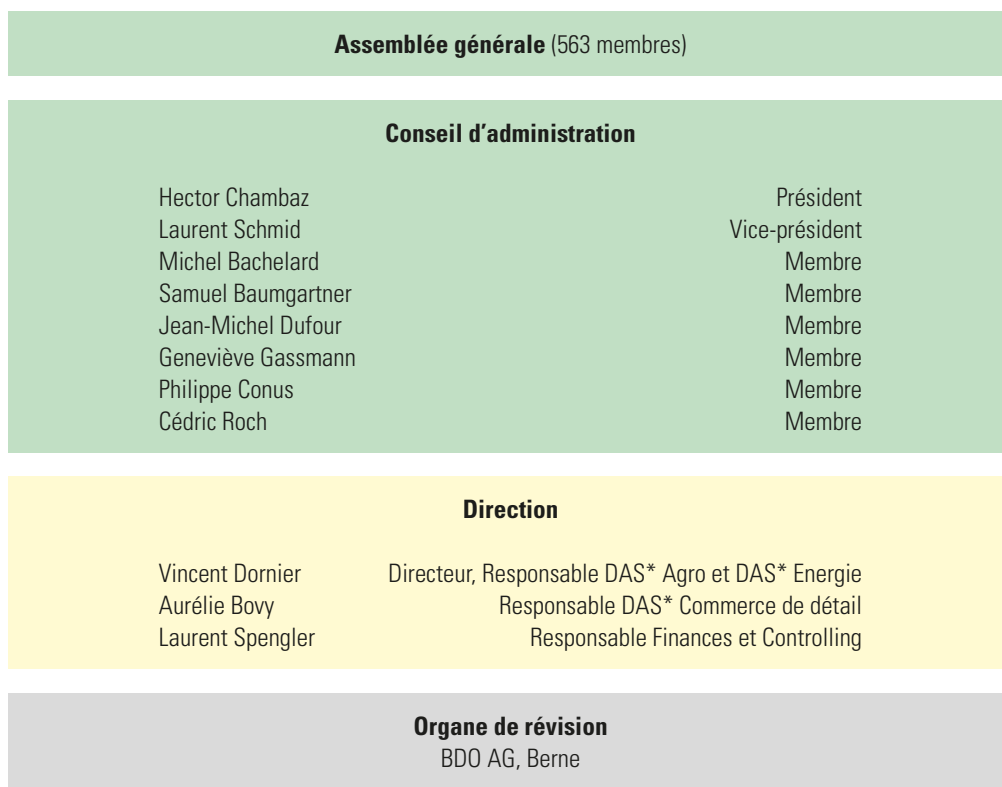
Enfin merci à vous, coopératrices et coopérateurs pour votre fidélité à LANDI La Côte. Bonne année 2024 et bonne santé.



Hector Chambaz

*Hector Chambaz
Président du Conseil d'administration*

Organes et organigramme



* DAS: Domaine d'activité stratégique

** Dès le 1.4.2024



Les membres du Conseil d'administration (de g. à dr.): Michel Bachelard, Samuel Baumgartner, Jean-Michel Dufour, Laurent Schmid Vice-Président, Geneviève Gassmann Déléguée fenaco, Hector Chambaz Président, Cédric Roch et Philippe Conus



Les membres de la Direction (de g. à dr.): Aurélie Bovy, Vincent Dornier, Laurent Spengler

Rapport annuel



Vincent Dornier

L'année en bref

2023 : retour aux fondamentaux

Si 2022 fut une année de transition après la période extraordinaire de pandémie mondiale, 2023 a été celle où l'on repose les pieds sur terre et au cours de laquelle le monde a tenté de reprendre un rythme régulier. En effet, compte tenu des incidences du changement climatique et des événements géopolitiques entre autres, parler d'un retour « à la normale » serait faire preuve d'une insouciance coupable, mais chacun cherche maintenant sa juste place dans une époque post-COVID qui ressemble fort à un nouveau cycle, une nouvelle ère.

C'est en tout cas la situation de LANDI La Côte. Depuis 2023, il n'y a dans nos comptes plus aucune trace des activités de collecte de céréales ou liées aux pommes de terre, les extraordinaires chiffres d'affaires des années COVID ne sont plus qu'un souvenir, et la flambée des prix des engrais s'est éteinte. Ces différents facteurs ont un impact financier important qui nécessite un retour aux fondamentaux : contrôle et optimisation des stratégies, contrôle et réduction des coûts, avec en tête à chaque instant cette question centrale, quelle est la meilleure manière de mener à bien la Mission

de LANDI La Côte, à savoir soutenir les agricultrices et agriculteurs dans le développement économique de leurs entreprises.

Stratégie

Le séminaire stratégique du Conseil d'administration et de la direction, évoqué par le Président dans son mot d'introduction, fait partie des éléments fondateurs de l'évolution de la LANDI au cours des prochaines années. Comment doit-on faire évoluer le domaine d'activité stratégique Agro à moyen et long-terme pour qu'il réponde aux exigences du monde agricole de demain, tout en cohabitant efficacement avec les activités dans le commerce de détail ? Tel était le fil rouge de ce séminaire, au cours duquel la grande implication des participants a permis de dégager des lignes directrices et consensus prometteurs. Infrastructures, logistique, présence sur le terrain, autant de points qui devront évoluer afin d'atteindre les objectifs fixés.

Chiffres clés 2023

Cette année, et pour des raisons diverses, les chiffres d'affaires des trois domaines d'activité sont en recul assez marqué. Dans le commerce de détail, l'inflation



Prémices d'une belle récolte de fruits à pépins sur la Côte

généralisée a assombri le climat de consommation. Si l'on ne peut que s'en réjouir, le retour à la normale du prix des engrais impacte cependant fortement le produit des ventes Agro. Enfin, les excellentes performances de la station-service de Lonay ne suffisent pas à compenser complètement la perte de la station de Perroy, exploitée jusqu'à fin mars 2023. Il en résulte un chiffre d'affaires net qui se porte à KCHF 51 173, soit 6,5% de recul par rapport à l'année précédente. Malgré un bon travail sur les marges et les coûts, le résultat avant intérêts et impôts (EBIT) en pâtit inévitablement pour se situer à KCHF 141. Ce résultat en demi-teinte permet de verser aux clients de la LANDI une ristourne sur les achats agricoles, à hauteur de KCHF 200.

Perspectives

Les actrices et acteurs des changements nécessaires à venir, sont les collaboratrices et collaborateurs, ressource la plus précieuse de l'entreprise. Cette année, encore une fois, chacune et chacun a tenu son rôle avec engagement et détermination. Vous et moi, avons la chance de pouvoir compter sur eux pour le futur de l'entreprise. Ceci est particulièrement remarquable et important, à l'heure où la pénurie de main d'œuvre se

fait ressentir dans toute l'économie, et très particulièrement dans nos secteurs d'activité. Si conserver nos collaboratrices et collaborateurs est un défi, recruter la relève est une véritable gageure.

En 2024, le travail de fond pour mener à bien des projets d'envergure sera poursuivi.

Par exemple, la transformation du site d'Eysins, une des pierres angulaires de la LANDI La Côte de demain. La Direction et le Conseil d'administration remercient chaque coopératrice et coopérateur pour la confiance accordée.

Vincent Dornier
Directeur

Chiffres clés	2023	2022	2021	2020*
	KCHF	KCHF	KCHF	KCHF
Ventes marchandises	50 794	54 248	52 106	52 139
Prestations de services	379	408	623	559
Chiffre d'affaires net	51 173	54 656	52 729	52 698
Résultat avant intérêts et impôts (EBIT)	141	169	387	813
Résultat statutaire	268	458	520	1 006
Amortissements en				
Immobilisations corporelles	471	568	494	311
Actifs circulants	9 600	10 939	8 920	7 141
Fonds étrangers CT	3 697	5 677	3 963	1 906
Degré de liquidité III	260	193	225	374,7
Fonds propres	6 898	6 630	6 172	5 652
Total du bilan	14 494	15 632	13 490	11 407
Taux d'autofinancement	47,6%	42,4%	45,8%	49,5%
Nombre de collaborateurs et collaboratrices	79	77	81	82

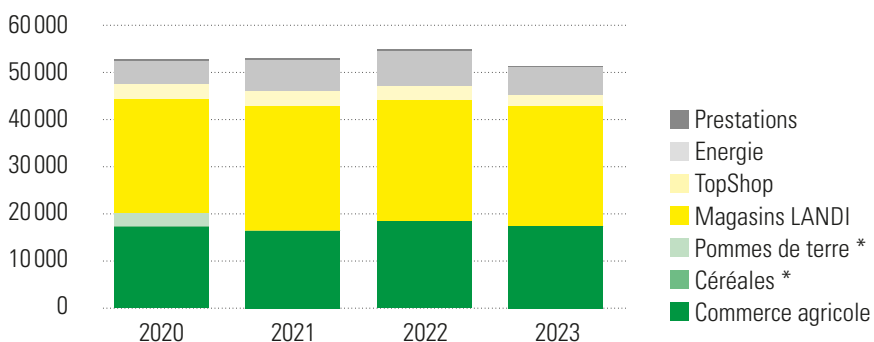
* Dès 2020, le chiffre d'affaires des céréales et oléagineux, et la quasi-totalité du chiffre d'affaires des pommes de terre, ont été transférés respectivement à Vaud Céréales SA (société fille de LANDI La Côte et LANDI Nord vaudois-Venoge) et à fenaco Produits du sol (Inoverde).

Evolution du chiffre d'affaires

L'évolution du chiffre d'affaires de notre LANDI s'illustre comme suit :

	2023 KCHF	2022 KCHF
Agro		
Commerce agricole	17 420	18 361
Commerce de détail		
Magasin LANDI	25 268	25 809
TopShop	2 364	2 782
Energie		
Stations-services	5 945	7 588
Prestations de services		
Stations de lavage	134	145
Autres prestations de services	86	75
Immobilier	11	12
Véhicules	101	119
Administration	47	57
Chiffre d'affaires brut	51 377	54 948
Diminution des produits	-203	-292
Chiffre d'affaires net	51 173	54 656

Evolution du chiffre d'affaires en KCHF



* Dès 2021 il n'y a plus de chiffres d'affaires « Céréales » ni « Pommes de terre » puisque ces activités ont été transférées respectivement à Vaud Céréales SA et à fenaco pour celles liées à l'APPNAL.

Agro

A l'instar de 2022, c'est une météo alternant les extrêmes qui a rythmé 2023 et conditionné travaux et récoltes. L'hiver doux et très sec fut suivi d'un mois d'avril frais mais surtout pluvieux, compliquant ou retardant les semis, traitements ou ensilages. Avant que la sécheresse ne montre ses premiers signes, début juin, des épisodes de bise et les corneilles sont venus jouer les trouble-fêtes d'un printemps déjà bien compliqué. Dès le mois de juin, les températures ont excédé les normes et les précipitations se sont faites rares. Si la sécheresse a été moins marquée qu'en 2022, elle n'en a pas moins eu des conséquences sur diverses récoltes. Cependant et malgré une période de végétation exigeante au niveau de la lutte contre l'oïdium et le mildiou, les vendanges se sont déroulées dans de bonnes conditions. La suite de l'automne s'est avérée particulièrement pluvieuse. Malgré toute l'agilité des personnes concernées, les semis de céréales et récoltes de maïs et betteraves ont été souvent compliqués, retardés, voire impossibles. Maigre mais notable consolation, les réserves hydriques ont été reconstituées et révèlent sans doute un point positif pour la suite des opérations en 2024. Outre la météo, le prix des intrants est resté un sujet récurrent en 2023. Le prix des engrais, qui avait atteint des sommets en 2022, a assez fortement diminué au cours du 2^{ème} semestre 2023. Si les prix ne sont pas tout à fait revenus à leur niveau antérieur à la guerre en Ukraine et à la flambée des prix de l'énergie, ils s'en sont rapprochés. Le prix des aliments a également suivi une tendance à la baisse et les prix des autres intrants sont restés relativement stables. Enfin, les discussions et réflexions sur la mise en œuvre de diverses nouvelles directives issues de la politique agricole ont été nombreuses. L'entrée en vigueur de l'exigence des 3,5% de surface de promotion de la biodiversité sur les terres assolées a finalement été reportée à 2025, mais la problématique reste entière.

Production végétale

Semences

Grâce à un bon travail de l'équipe Agro et à la bonne collaboration avec notre partenaire UFA semences, les quantités de semences vendues suivent une tendance positive. Après avoir doublé en 2022, les quantités de semences de soja ont encore légèrement augmenté mais semblent se stabiliser. Les tournesols semblent également se maintenir à un niveau intéressant, tout comme le colza malgré une légère diminution cette année. Au niveau des cultures de niches, on note une forte hausse des ventes de semences de féverole. Les volumes vendus en céréales panifiables demeurent très stables. Après avoir diminué

au cours des dernières années, les céréales fourragères se stabilisent et progressent même légèrement par rapport à l'année précédente. Les ventes de doses de maïs ont été supérieures à celles des dernières années grâce notamment à un travail proactif sur le terrain. Des prix plus élevés que la moyenne des dernières années viennent se conjuguer aux augmentations de volumes sur ces catégories de marchandises, pour conduire à une progression intéressante du chiffre d'affaires. Au niveau des semences fourragères, une augmentation des ventes est également au rendez-vous, avec une progression marquée dans les semences de luzerne, liée d'une part à une mesure spécifique du Plan climat vaudois, et à la bonne résistance à la sécheresse de la luzerne.

Engrais

Globalement, les volumes d'engrais vendus sont repartis à la hausse en 2023 (+5,3% par rapport à 2022), mais ils sont restés très nettement inférieurs à ceux des années antérieures. Plus précisément, la détente sur les prix s'est faite sentir essentiellement sur les engrais azotés, ce qui a permis de revenir à un volume vendu proche de celui de 2021. En droite ligne de ce retour à une quasi-normalité du prix des engrais azotés, le chiffre d'affaires sur ces articles diminue de KCHF 783 par rapport à 2022. Un tel phénomène ne s'est cependant pas produit sur les engrais de fonds PK et NPK. Les prix élevés ont à nouveau dissuadé une partie de la clientèle. Il en résulte des volumes vendus qui, pour la deuxième année de suite, sont environ de moitié inférieurs à ceux de 2021. L'impact sur notre chiffre d'affaires est moins important que celui des engrais azotés, mais bien réel. Quant aux engrais organiques, après avoir plus que doublé en 2022, ils connaissent un recul de 19% cette année.



Vincent Dornier



Feldtage 2023 à Kölliken



Pas de bond en avant pour les ventes d'aliments chevaux en 2023

Protection des plantes

Le chiffre d'affaires global des produits de protection des plantes considéré sur les cinq dernières années, s'avère stable. Ceci s'explique par une grande stabilité dans les ventes d'herbicides, des fluctuations liées essentiellement à la météo de l'année pour les fongicides, une diminution progressive des insecticides, et à l'inverse une progression rapide des produits alternatifs et biotechniques. En 2023, le chiffre d'affaires global est en hausse de 9,1%. Le chiffre d'affaires cumulé des herbicides est en légère hausse, et s'est majoritairement réalisé au printemps. Les insecticides sont en recul de 10%, notamment en lien avec les surfaces extenso en augmentation. Par contre, les précipitations supérieures en 2023 qu'en 2022, un mois d'avril très pluvieux et une forte pression oïdium et mildiou dans les vignes ont contribué à une hausse des ventes de fongicides à hauteur de 11%. Enfin, on note une progression des produits biotechniques (par exemple diffuseurs de phéromones, trichogrammes, cerfs-volants effaroucheurs) et une augmentation très marquée des ventes de biostimulants.

Production animale

Même s'ils ne sont pas revenus au niveau de 2021, les prix des aliments concentrés ont diminué en 2023. C'est notamment le cas des aliments bovins, qui représentent l'essentiel des ventes. Ceci explique un léger recul du chiffre d'affaires global, malgré une augmentation de 3,5% du volume vendu. Dans le détail, la progression des ventes d'aliments d'engraissement bovins fait plus que compenser un léger fléchissement des aliments vaches laitières. Les ventes d'aliments porcs ont diminué pour cause de problèmes structurels dans cette filière, alors qu'une tendance à la diminution des ventes d'aliments chevaux s'est confirmée cette année. Les prix des poudres de lait et minéraux étant restés à un niveau relativement élevé, le très léger fléchissement des ventes n'empêche pas la stabilité des chiffres d'affaires. Les quantités de fourrages grossiers vendues ont été satisfaisantes en

2023, mais de moitié inférieures à celles de l'année précédente, marquée par une sécheresse extrême. Une tendance similaire s'observant au niveau des pailles et litières, le chiffre d'affaires de ces articles est en recul de 256 KCHF.

Autres marchés

Année difficile sur les marchés annexes, avec une situation tendue sur le marché du matériel de technique agricole, qui a conduit à une nette diminution du chiffre d'affaires. Au niveau du matériel pour vignes et vergers, après une très belle année 2022 avec de nombreux minages dans la région, les ventes sont en recul. Egalement dans la collecte du miel à Eysins, après une année pléthorique c'est un retour à la normale qui provoque une baisse de plus de KCHF 100 du chiffre d'affaires. Au rayon des bonnes nouvelles, on pourra cependant noter une progression dans les sels techniques, ainsi que dans les volumes de sucre, similaires à ceux vendus en 2021.

Conclusion

Le chiffre d'affaires 2023 du domaine d'activité stratégique Agro s'élève à KCHF 17 420, soit 12,1% de baisse par rapport à 2022, mais dans la moyenne des 10 dernières années. L'augmentation extraordinaire du prix des engrais en 2022 et des ventes records de fourrages grossiers ont conduit à une évolution hors norme du chiffre d'affaires qui s'est corrigée en 2023. Cette baisse du chiffre d'affaires ne doit pas masquer le bon travail réalisé et les résultats positifs de la plupart des autres groupes d'assortiment.

*Vincent Dornier
Responsable DAS Agro*

Digitalisation

La digitalisation de l'agriculture se poursuit, avec l'objectif d'une simplification administrative. Dans cette optique, le gestionnaire d'exploitation barto est un outil fort utile. Votre LANDI est à disposition pour tout renseignement et pour le démarrage du programme sur votre exploitation.

Technique

Etre au courant des dernières évolutions techniques est important. C'est pour cela que votre LANDI a organisé la journée technique viticole le 20 juin dernier à Aubonne, ainsi que le déplacement d'une journée aux Feldtage de Kölliken. Discussions intéressantes et bonne humeur étaient au rendez-vous.

Energie

2023, nouveau départ

Comme annoncé, l'exploitation de la station-service de Perroy a pris fin en mars 2023, à la suite de la résiliation du bail par le propriétaire des lieux. Cette perte a été partiellement compensée par la progression du résultat de la station de Lonay.

Analyse des volumes vendus

Sous l'effet d'une politique de prix concurrentielle et de la rénovation des installations, la station de Perroy avait bien progressé depuis 2019. En cessant l'exploitation à fin mars, ce sont plus d'un million de litres qui manquent au résultat de la LANDI.

Comme relaté dans le rapport de gestion du précédent exercice, une politique agressive de prix accompagnée d'actions de marketing digital avait été initiée avec succès à l'automne 2022 à la station-service de Lonay. En 2023, une orientation vers une politique de prix plus agressive que par le passé a été appliquée, tout en ne visant pas aveuglément le prix le plus bas, afin de sauvegarder des marges correctes. Dans une situation où les prix de vente des carburants ont diminué (environ -10% par rapport à 2022), cette stratégie s'est avérée payante. Les nouveaux clients attirés fin 2022 ont pu être fidélisés non seulement par le prix, mais également par l'accueil sympathique des collaboratrices et collaborateurs, le côté pratique du TopShop, le coin café très apprécié, ainsi que la station de lavage et bien sûr le magasin LANDI. Concrètement, plus de 3 millions de litres de carburants ont été vendus à la station de Lonay en 2023, soit presque 500 000 litres de plus qu'en 2022. C'est une performance satisfaisante, puisqu'elle permet notamment de combler environ la moitié du volume perdu à Perroy. Enfin, une partie des litrages vendus par LANDI La Côte SA correspond à des pleins effectués dans d'autres stations du réseau AGROLA partout en Suisse, et payés par les clients de la LANDI avec leur AGROLA Energy Card (AEC). Ces volumes sont visibles dans le

Indépendant grâce à AGRO solaire

Vous envisagez d'installer des panneaux photovoltaïques sur l'un de vos toits, de produire de l'électricité et d'en optimiser l'autoconsommation? En tant qu'actionnaire de LANDI La Côte SA, vous êtes éligible au co-financement d'une batterie de stockage, dans le cadre du suivi de votre projet par AGROLA solaire. N'hésitez pas à contacter votre LANDI.

graphique de l'évolution des volumes vendus par point de vente, sous l'appellation AEC, et s'élèvent cette année à 273 000 litres.

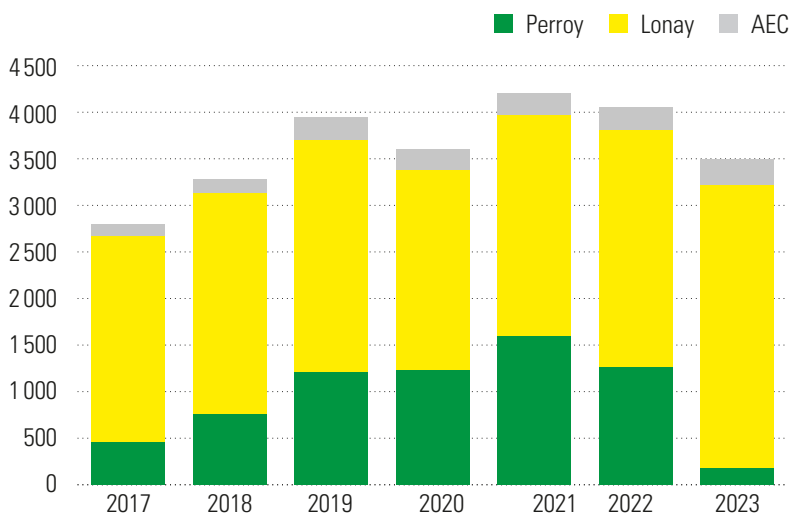
Mobilité électrique

Une station de recharge électrique rapide de 165 kW est en fonction sur le parking de LANDI Lonay depuis octobre 2022. Comme le montre le graphique de l'évolution de son chiffre d'affaires, cette borne a progressivement mais rapidement connu un certain succès et le chiffre d'affaires de sa première année complète d'exploitation se porte à KCHF 40. Dans la pratique, une charge complète dure en moyenne une vingtaine de minutes. De ce fait, la borne est utilisée à la fois par des clients du magasin et par des pendulaires de passage. Dans une autre optique, une borne de recharge de faible puissance a été mise en fonction sur le parking du magasin de Perroy à mi-septembre 2023. Nettement moins coûteuse qu'une station de recharge rapide, cette borne nécessite plusieurs heures pour une charge complète. Elle est donc plutôt destinée à des collaborateurs, à des habitants du village de Perroy, ou à des personnes exerçant leur activité professionnelle dans la commune.

Investissements à la station de lavage de Lonay

Thermiques ou électriques, les voitures se doivent d'être toujours rutilantes. Ce marché reste porteur et concurrentiel, c'est pourquoi nous avons réalisé cette année deux investissements sur notre station de lavage de Lonay. A la fin août, de nouveaux terminaux de paiement ont été installés sur chaque piste

Evolution des volumes vendus par point de vente (en milliers de litres)



de lavage. Ces terminaux permettent de payer par TWINT, par carte bancaire, ou avec la carte AGROLA Energy Card déjà utilisée pour les carburants. Offrir cette possibilité à la clientèle des magasins était indispensable compte tenu de l'évolution des habitudes de paiement des consommateurs. Le second investissement a eu lieu fin novembre. Il a consisté à ajouter à chaque piste un canon à mousse. Ce procédé améliore nettement la qualité du lavage et

fait maintenant partie des équipements standards de toute nouvelle installation. Cet investissement était également nécessaire afin d'améliorer la position concurrentielle de la station dans la région. En effet, le chiffre d'affaires a diminué de 7,6% cette année, après une assez forte progression en 2022.

*Vincent Dornier
Responsable DAS Energie*



Aurélie Bovy

Commerce de détail

Contexte général

L'année 2023 a constitué un défi de taille pour les équipes, confrontées à une inflation généralisée, des stocks élevés, des marchés saturés et une prudence persistante des consommateurs vis-à-vis de leurs dépenses. Dans ce contexte exigeant, les magasins LANDI ont fait preuve d'une ingéniosité et d'une détermination remarquables pour préserver leurs chiffres d'affaires et affronter d'éventuelles baisses. Dès le mois de janvier, les signes de difficulté étaient évidents, avec diverses ruptures de stock sur des articles importants tels que les pellets de bois, le bois de chauffage et le gaz, ainsi que des conditions météorologiques anormalement clémentes en début d'année, puis très pluvieuses en avril. Des retards de livraison se sont ajoutés à cette complexité. De plus, les hausses de prix ont fortement impacté les habitudes de consommation des clients tout au long de l'année. Nombre d'entre eux ont limité leurs achats aux produits essentiels, au détriment des articles de loisirs. Une dynamique positive de reprise s'est manifestée durant les mois de mai et juin, caractérisée par une demande tardive mais bien réelle dans le secteur vert. Malgré des difficultés liées à des ruptures de stock chez les fournisseurs de plantons, les ventes ont connu une accélération notable sur une période de trois semaines, maintenant ainsi le chiffre d'affaires au même niveau qu'en 2022. Les restrictions d'arrosage imposées par les autorités communales durant l'été ont impacté la commercialisation de certains articles tels que les piscines et les équipements d'irrigation, provoquant par ailleurs un effet en cascade sur d'autres produits des assortiments jardin. Les ventes de vélos électriques, qui avaient fait l'objet d'un fort engouement en 2020 et 2021, ont nettement ralenti. De nombreuses offres concurrentielles et la saturation du marché ont entravé la compétitivité des magasins, entraînant une baisse de KCHF 158 des ventes en 2023.

De nombreuses campagnes publicitaires tout au long de l'année, et une communication active sur les premières baisses de prix intervenues dès le début de l'automne, ont néanmoins contribué à stabiliser les chiffres d'affaires et à maintenir la fréquentation clientèle jusqu'à fin novembre. Malheureusement, les conditions climatiques de décembre se sont avérées défavorables aux ventes saisonnières telles que celles des vêtements d'hiver, sel à neige et bois de chauffage. Décembre a donc été loin des attentes, avec une diminution des ventes de KCHF 171 ou -7,1% sur l'ensemble des magasins.

Fortunes diverses pour les magasins

Les magasins d'Eysins et de Bussy-Chardonney ont enregistré les baisses les plus significatives du chiffre d'affaires, respectivement -5,1% à KCHF 9332 et -3,3% à KCHF 4963. Il est cependant important de noter que ces deux magasins, qui ont connu une croissance exceptionnelle en 2020-2021, maintiennent des chiffres d'affaires supérieurs à ceux d'avant la pandémie. Cette performance souligne la robustesse et l'adaptabilité des magasins locaux, renforçant ainsi leur position solide et ancrée dans le tissu régional.

En revanche, le magasin de Perroy se distingue par une évolution positive avec une augmentation du chiffre d'affaires de 0,8% à KCHF 3549, tandis que le magasin de Lonay KCHF 7424 enregistre une hausse de 1,4%. Ces résultats mettent en lumière le succès des magasins récents, bénéficiant de grands parkings et d'aménagements modernes pour des expériences d'achat conviviales, favorisant la fidélisation et l'acquisition d'une nouvelle clientèle. Ces performances encourageantes laissent entrevoir des perspectives prometteuses pour l'année 2024.

Dans le contexte actuel difficile, la très légère diminution des ventes de 0,3% à KCHF 2364 du TopShop peut être vue d'un œil positif. Le personnel du TopShop conserve son énergie et son engagement envers sa clientèle. Les développements immobiliers

en cours et à venir autour du site ajoutent une touche prometteuse à cette dynamique et représentent une opportunité potentielle stimulante pour dynamiser les ventes. Le commerce de détail enregistre un chiffre d'affaires global de KCHF 27 632, marquant ainsi une baisse de 3,5% par rapport à l'année 2022.

Opportunités et défis

Les résultats 2023 interprétés ci-dessus confirment, s'il en était besoin, le caractère prioritaire des projets de renouvellement de nos magasins les plus anciens. L'expérience client, ainsi que l'efficacité des processus et la satisfaction des collaborateurs, nécessitent des outils de travail modernes. Mener à bien ces projets dans des délais raisonnables sera primordial pour l'entreprise.

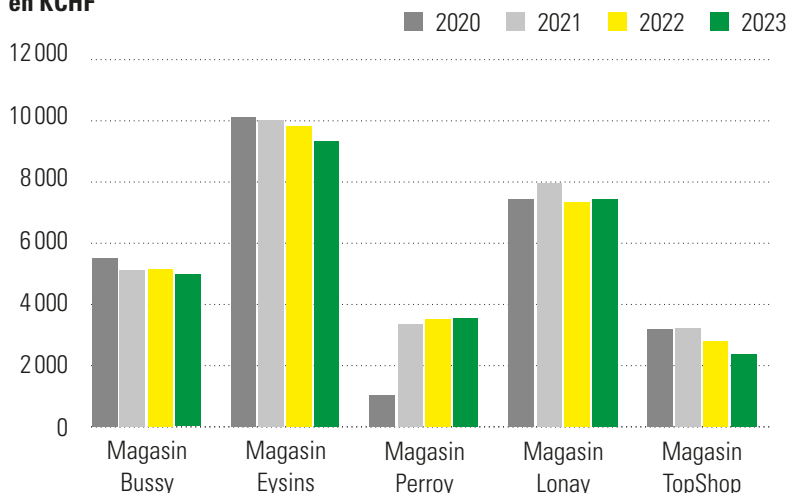
Le commerce de détail fait face à des opportunités stimulantes et à des défis captivants. La digitalisation croissante ouvre des perspectives réjouissantes, offrant l'opportunité de renforcer la présence en ligne et d'améliorer l'expérience client grâce à la disponibilité de nos produits 7 jours sur 7, 24 heures sur 24, répondant ainsi à l'évolution des comportements d'achat de la clientèle des magasins. Cependant, des défis persistent comme l'instabilité des prix et la complexité croissante de la chaîne d'approvisionnement mondiale. Les variations climatiques continuent également d'influencer la demande saisonnière, exigeant une gestion agile des stocks.

Dans ce contexte, l'aspect humain et émotionnel revêt une importance cruciale. Les équipes de vente doivent rester attentives et disponibles pour répondre aux besoins spécifiques des clients, garantissant ainsi une expérience d'achat personnalisée. Les interactions chaleureuses et empathiques sur les surfaces de vente, ainsi qu'un service professionnel, demeurent des éléments essentiels pour fidéliser et créer des relations durables avec la clientèle.

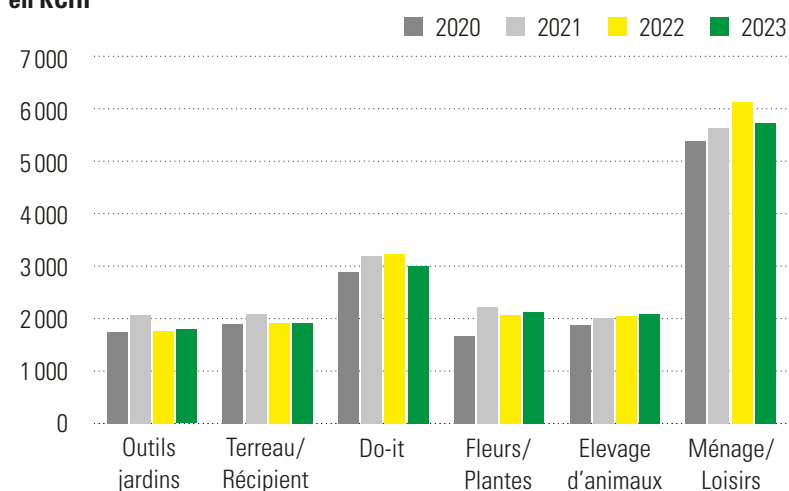
Je tiens à exprimer ma profonde gratitude à toutes les équipes pour leur dévouement, leur professionnalisme et leur exceptionnelle flexibilité. Leur engagement constitue la clé de notre succès continu. Je vous remercie également pour votre confiance, et nous sommes impatients de vous accueillir prochainement dans nos magasins ou notre TopShop.

Aurélie Bovy
Responsable DAS Commerce de détail

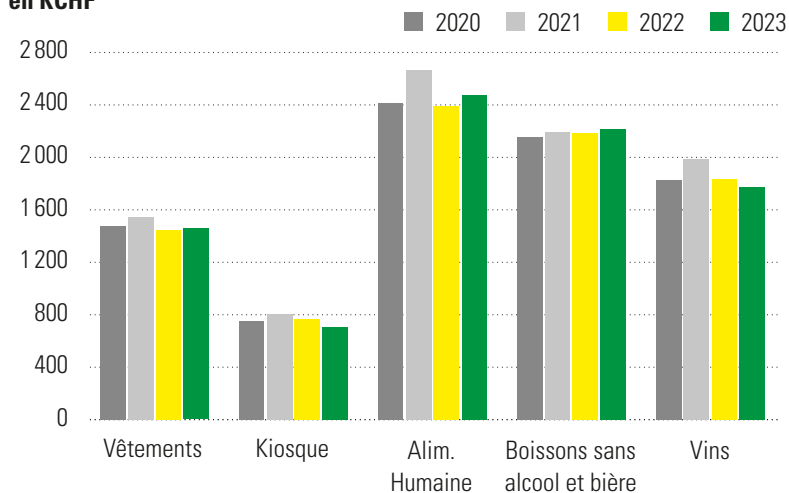
Chiffre d'affaires du commerce de détail par magasin en KCHF



Chiffre d'affaires des magasins LANDI par groupe d'articles 1/2 en KCHF



Chiffre d'affaires des magasins LANDI par groupe d'articles 2/2 en KCHF



Personnel

	2023	2022
• Nombre de collaboratrices et collaborateurs	79	77
• Nombre d'unités à plein temps	68	68
• Apprentis et apprenties	7	7
• Nombre de femmes	33	31
• Age moyen	41 ans	42 ans

Evaluation des risques

LANDI La Côte SA est intégrée dans le système de gestion des risques du groupe fenaco-LANDI. La société saisit et évalue au cours d'un processus annuel les risques majeurs, définit des mesures et en assure l'application et le suivi. La mise en œuvre du processus, en concordance avec les standards définis par le groupe fenaco-LANDI, est coordonnée par un responsable de la gestion des risques.

Perspectives d'avenir

En 2024, un travail intensif sur les étapes préliminaires à la réalisation des projets de nouveaux magasins de Eysins et Bussy sera effectué. En parallèle, les jalons nécessaires à l'application de la stratégie Agro définie en 2023 seront posés. Dans le secteur de l'énergie, l'objectif est de rester à l'affût d'éventuelles opportunités de développement tout en soutenant les activités existantes. En outre et de manière générale, la mise en place de mesures d'économie pertinentes partout où un potentiel existe, sera au cœur des réflexions.

Vincent Dornier
Directeur



A Etoy, vue sur diverses cultures et le lac Léman

Bilan

	<u>31.12.2023</u>	<u>31.12.2022</u>
	Fr.	Fr.
Liquidités	117'747	121'128
Créances de ventes de biens et de prestations	3'103'879	4'021'651
Autres créances à court terme	191'731	151'214
Stocks de marchandises	6'187'615	6'630'685
Actifs de régularisation	0	14'495
Actifs circulants	9'600'972	10'939'173
Prêts et immobilisations financières	3'328'500	2'970'200
Participations	250'000	250'000
Immobilisations corporelles mobilières	1'215'642	1'472'919
Actifs immobilisés	4'794'142	4'693'119
Actifs	<u>14'395'114</u>	<u>15'632'292</u>
Dettes d'achats de biens et de prestations	416'414	416'364
Compte courant fenaco (portant intérêt)	2'837'935	4'232'797
Dettes à court terme portant intérêt	0	500'000
Autres dettes à court terme	119'147	85'841
Passifs de régularisation	293'418	413'967
Provisions à court terme	31'752	28'079
Fonds étrangers à court terme	3'698'666	5'677'048
Dettes à long terme portant intérêt	3'500'000	3'000'000
Provisions à long terme	298'798	325'158
Fonds étrangers à long terme	3'798'798	3'325'158
Capital social	3'000'000	3'000'000
Réserves légales issues du bénéfice	1'500'000	1'500'000
Réserves libres issues du bénéfice	2'000'000	1'500'000
Résultat au bilan	397'650	630'086
Fonds propres	6'897'650	6'630'086
Passifs	<u>14'395'114</u>	<u>15'632'292</u>

Compte de pertes et profits

	2023	2022
	Fr.	Fr.
Ventes marchandises	50'794'233	54'247'718
Achats marchandises	-41'446'699	-44'842'693
Bénéfice brut	9'347'534	9'405'025
Prestations de services	379'256	407'697
Bénéfice d'exploitation	9'726'790	9'812'722
Charges salariales	-4'446'609	-4'410'917
Charges sociales	-774'827	-738'992
Autres charges de personnel	-82'288	-123'153
Charges de personnel	-5'303'724	-5'273'062
Charges de location	-2'378'207	-2'388'424
Entretien et réparations	-142'483	-183'645
Charges de transport sur ventes	-3'186	-4'622
Charges d'énergie	-222'484	-166'791
Autres charges d'exploitation	-185'230	-195'959
Assurances choses et taxes	-131'785	-130'326
Charges d'administration	-645'338	-664'458
Charges de publicité et de vente	-111'226	-75'996
Autres charges d'exploitation	-3'819'939	-3'810'221
Résultat avant intérêts, impôts et amortissements (EBITDA)	603'127	729'439
Amortissements immobilisations corporelles mobilières	-471'000	-568'000
Amortissements	-471'000	-568'000
Pertes sur cessions d'immobilisations mobilières	-3'475	0
Gains sur cessions d'immobilisations mobilières	12'230	7'517
Résultat avant intérêts et impôts (EBIT)	140'882	168'956
Charges financières	-102'026	-51'437
Produits financiers	210'149	271'159
Résultat avant impôts (EBT)	249'005	388'678
Impôts directs	18'559	69'252
Résultat statutaire	267'564	457'930

Annexe aux comptes annuels

	<u>2023</u>	<u>2022</u>
	Fr.	Fr.
Informations sur les principes comptables appliqués dans les comptes annuels statutaires		
Définition personnes proches		
Parties liées: fenaco société coopérative et sociétés dans lesquelles le groupe fenaco détient une participation majoritaire.		
Participations: sociétés détenues directement ou indirectement à 20% au moins.		
LANDI: sociétés du groupe fenaco-LANDI qui ne sont pas contrôlées directement ou indirectement par fenaco société coopérative.		
Organes de la société		
Aucune créance et dette n'existe envers les organes de la société (conseil d'administration, direction, organe de révision), exceptées celles créées par des rapports commerciaux entre prestataire et client.		
Principe général		
La tenue de la comptabilité et les normes comptables de la société s'effectuent après l'implémentation des standards de "gestion financière LANDI" (FiFü). En annexe des prescriptions légales, ce standard concorde avec les directives correspondantes du groupe fenaco. Afin d'assurer une croissance à long terme de la société, la possibilité de création ou dissolution de réserves latentes a été prise en compte.		
Informations sur les positions importantes au bilan et au compte de pertes et profits		
Créances de ventes de biens et de prestations		
Tiers	3'047'933	3'953'851
Groupe fenaco	55'581	59'747
LANDI	365	8'053
TOTAL Créances de ventes de biens et de prestations	3'103'879	4'021'651
Autres créances à court terme		
Tiers	191'731	149'381
LANDI	0	1'833
TOTAL Autres créances à court terme	191'731	151'214
Prêts et immobilisations financières		
Groupe fenaco	3'328'500	2'970'200
Participations	250'000	250'000
TOTAL Prêts et immobilisations financières	3'578'500	3'220'200
Dettes d'achats de biens et de prestations		
Tiers	386'673	321'582
Groupe fenaco	12'289	90'465
LANDI	17'452	4'317
TOTAL Dettes d'achats de biens et de prestations	416'414	416'364
Dettes à court terme portant intérêt		
Groupe fenaco	0	500'000
TOTAL Dettes à court terme portant intérêt	0	500'000
Dettes à long terme portant intérêt		
Groupe fenaco	3'500'000	3'000'000
TOTAL Dettes à long terme portant intérêt	3'500'000	3'000'000
Échéance 1 - 5 ans	3'500'000	3'000'000

Annexe aux comptes annuels

	<u>2023</u> Fr.	<u>2022</u> Fr.
Informations légales selon l'art 959c al.2 CO		
Dissolution nette de réserves latentes		
Dissolution nette de réserves latentes	264'000	0
Nombre d'équivalents plein temps (EPT) en moyenne annuelle		
Nombre d'équivalents plein temps (EPT) en moyenne annuelle	plus de 10 / moins de 250	plus de 10 / moins de 250
Participations		
Vaud Céréales SA (100%)	500'000	500'000
Parts du capital en % / Droits de vote en %	50% / 50%	50% / 50%
Engagement conditionnel		
La société participe au cash pool du groupe fenaco. En garantie de tous les droits existants et futurs d'UBS sur le cash pool, les participants au cash pool d'UBS accordent un droit de gage sur les soldes des créances futures envers UBS.		

Autres informations prescrites par la loi

Déviations du principe de permanence de la présentation et d'évaluation des comptes annuels statutaires

A partir de l'exercice 2023, les ventes dans le domaine des loteries/tickets/e-loading ne seront plus présentées comme des ventes de marchandises, mais comme des opérations d'encaissement pour des tiers. Cette nouvelle présentation entraîne une baisse de la vente de marchandises dans l'ensemble de l'entreprise. Le produit des commissions résultant de cette opération est désormais inclus dans le produit des prestations de service.

Utilisation du résultat au bilan

	<u>31.12.2023</u>	<u>31.12.2022</u>
	Fr.	Fr.
Report de l'exercice précédent	130'086	172'156
Résultat statutaire	<u>267'564</u>	<u>457'930</u>
Bénéfice/perte au bilan	397'650	630'086
Attribution aux réserves libres	-200'000	-500'000
Report à nouveau	<u><u>197'650</u></u>	<u><u>130'086</u></u>

Commentaires sur les comptes



Laurent Spengler

Comptes de profits et pertes 2023

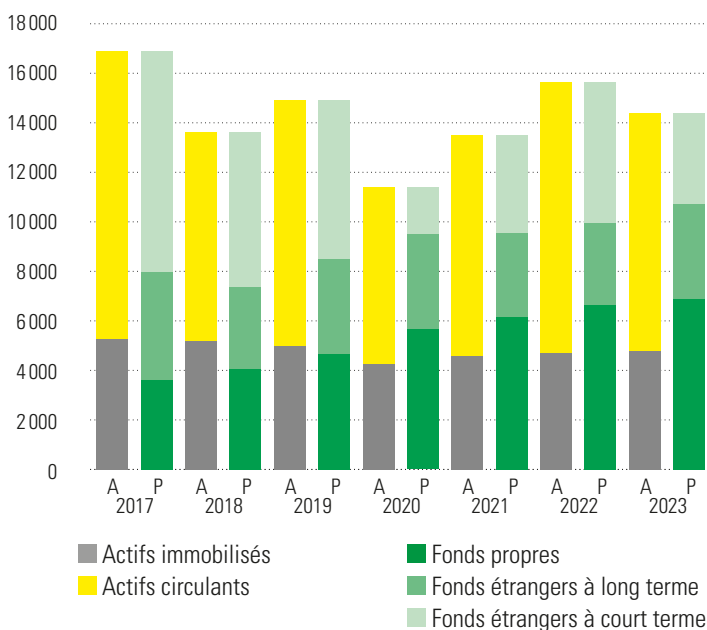
Les ventes de marchandises sont en forte baisse de KCHF 3454 et atteignent KCHF 50 794. La principale raison de cette baisse est liée à la perte de la station-service de Perroy. Le chiffre d'affaires du secteur agricole suit cette tendance avec 5,1% de chiffre d'affaires en moins, en raison de la baisse du prix des engrais. Il en est de même dans le commerce de détail avec -3,4%. Le bénéfice brut est quant à lui stable pour atteindre KCHF 9347. Les prestations de services sont en léger recul de KCHF 29. Le résultat d'exploitation se monte à KCHF 9726, légèrement inférieur à 2022. Cette baisse est limitée grâce à une dissolution de réserve sur stock de KCHF 250. Les charges de personnel sont stables. Les autres charges d'exploitation sont également en légère augmentation, de KCHF 10. Malgré l'augmentation des coûts d'énergie, les autres charges d'exploitation ont pu être maîtrisées grâce notamment à des négociations plus poussées. Les amortissements, en baisse de KCHF 97, sont liés aux investissements de l'année, en baisse également par rapport à 2022. Le résultat avant intérêts et impôts (EBIT) se monte à KCHF 141. Le résultat statutaire est de KCHF 268. Ainsi, une attribution aux réserves de KCHF 200 peut être proposée à l'Assemblée générale.

Bilan au 31 décembre 2023

La somme au bilan a baissé de KCHF 1237 et atteint KCHF 14 395. Cette variation vient des actifs circulants, plus précisément des créances de livraisons et de prestations en baisse de KCHF 880, mais aussi des stocks de marchandises qui ont baissé de KCHF 443. Une meilleure gestion des stocks des magasins en est la raison. Les actifs immobilisés ont augmenté de KCHF 102, grâce à une augmentation de la souscription des parts fenaco de KCHF 358. Du côté des passifs, les fonds étrangers à court terme ont fortement diminué, de KCHF 1980, le reclassement de la part d'emprunt de court à long terme pour KCHF 500 et la diminution des stocks en sont les principaux facteurs. Les fonds étrangers à long terme augmentent de KCHF 474 suite au reclassement mentionné ci-dessus. Après la prise en compte du résultat annuel, les fonds propres s'élèvent à KCHF 6898 soit 47,9% du total du bilan. Avec la prise en considération des réserves latentes et de la moitié des fonds propres de Vaud Céréales, la valeur de l'action a progressé de CHF 4. La situation des liquidités et celle des débiteurs peuvent être considérées comme très bonnes.

Laurent Spengler
Responsable Finances, Controlling et Services

Bilan en KCHF



Rapport de l'organe de révision



Tél. +41 31 327 17 17
www.bdo.ch
bern@bdo.ch

BDO SA
Hodlerstrasse 5
3001 Berne

Rapport de l'organe de révision sur le contrôle restreint à l'Assemblée générale de

Landi La Côte SA, Eysins

En notre qualité d'organe de révision, nous avons contrôlé les comptes annuels (bilan, compte de résultat et annexe) de Landi La Côte SA pour l'exercice arrêté au 31 décembre 2023.

La responsabilité de l'établissement des comptes annuels incombe au Conseil d'administration alors que notre mission consiste à contrôler ces comptes. Nous attestons que nous remplissons les exigences légales d'agrément et d'indépendance.

Notre contrôle a été effectué selon la Norme suisse relative au contrôle restreint. Cette norme requiert de planifier et de réaliser le contrôle de manière telle que des anomalies significatives dans les comptes annuels puissent être constatées. Un contrôle restreint englobe principalement des audits, des opérations de contrôle analytiques ainsi que des vérifications détaillées appropriées des documents disponibles dans l'entreprise contrôlée. En revanche, des vérifications des flux d'exploitation et du système de contrôle interne ainsi que des audits et d'autres opérations de contrôle destinées à détecter des fraudes ou d'autres violations de la loi ne font pas partie de ce contrôle.

Lors de notre contrôle, nous n'avons pas rencontré d'éléments nous permettant de conclure que les comptes annuels ainsi que la proposition concernant l'emploi du bénéfice ne sont pas conformes à la loi suisse et aux statuts.

Berne, 13 février 2024

BDO SA

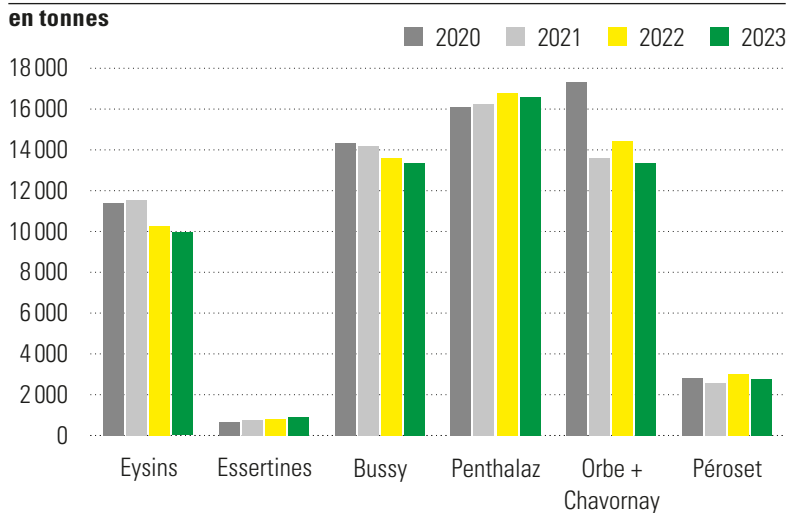
Sibylle Schmid

Réviseur responsable
Experte-réviseur agréée

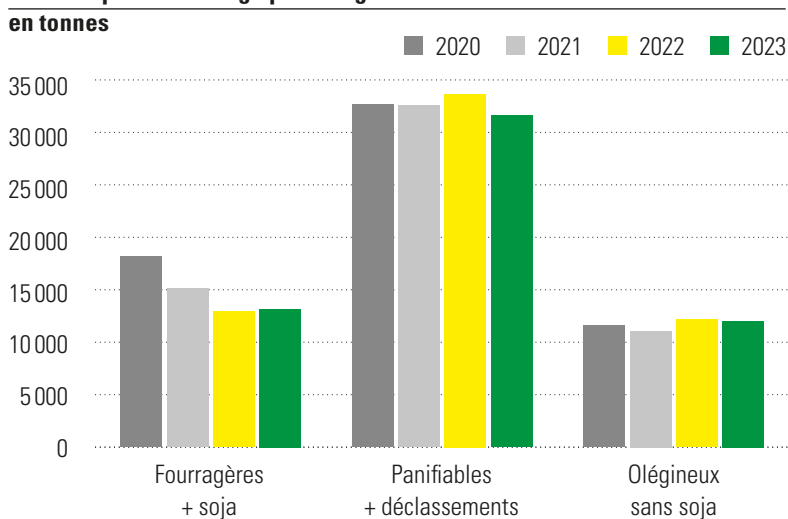
pm Dimitri Bretting

Vaud Céréales SA

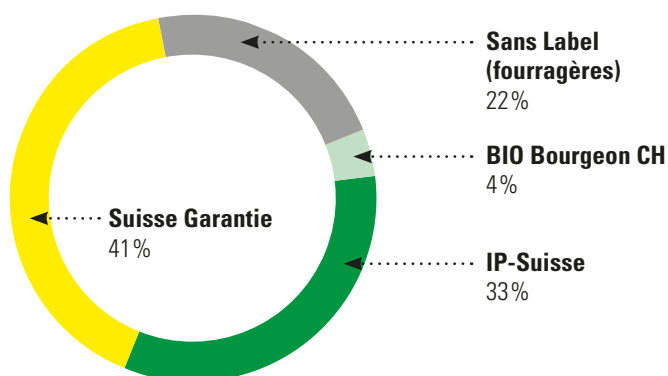
Quantité prise en charge par site



Quantité prise en charge par catégorie



Volume collecté par label en 2023



Rapport sur l'exercice 2023

Après une année 2022 extrêmement chaude, sèche et précoce, l'exercice 2023 promettait de voir une saison des moissons plus tardive. Le printemps frais et peu ensoleillé a vu les cultures sortir de leur repos hivernal en douceur et les semences de printemps s'étaler sur une période relativement longue. Certaines parcelles de tournesol et de soja mais également de betteraves ou de pommes de terre n'ont pu être installées que tardivement. A partir de juin, le temps a changé du tout au tout. Le soleil a fait son grand retour et le thermomètre est monté en flèche. Les cultures ont rapidement subi un stress hydrique car elles n'avaient pas eu besoin de développer de profondes racines au printemps. Un jour après le solstice d'été, un épisode de vent particulièrement violent a traversé le canton et couché nombre de parcelles d'orge, de blé et de colza. Ensuite, le temps chaud et sec a repris de plus belle et les épis de blé sont rapidement passés du vert au jaune. Les moissons de blé ont débuté seulement quelques jours plus tard qu'en 2022. En général, les rendements des céréales à paille ont été plus bas qu'un an auparavant mais c'est surtout au niveau du taux de protéines que l'on a constaté une baisse significative de la qualité. La première moitié de l'automne a permis de récolter dans de bonnes conditions le tournesol, le soja et une partie du maïs grains. La fin de l'année a été marquée par des précipitations intenses qui ont permis de combler le déficit hydrique mais ont rendu les semences de blé pour le moins compliquées.

En 2023, les centres collecteurs d'Eysins, Essertines-sur-Rolle, Bussy-Chardonney, Cossonay-Penthalez, Orbe-Chavornay et Grandson ont collecté un volume en recul de 3,4%. La quantité nette commercialisable se situe à près de 57 000 tonnes soit en baisse d'environ 2 000 tonnes. La région lémanique s'en sort mieux que le Nord vaudois où la baisse avoisine les 8%. Les espèces moissonnées durant l'été représentent ~90% du volume total quand bien même les moissons d'automne ont été quantitativement plus importantes qu'en 2022. Le volume de céréales fourragères est stable grâce à la hausse du soja et du maïs grain qui compense le recul de l'orge, du triticale et du blé fourrager. La quantité de graines oléagineuses est également stable (-1%). Le colza diminue de ~5% mais le tournesol augmente de 16%. Ce sont donc les céréales panifiables qui accusent le plus le coup avec une diminution de ~6%.

Si la proportion de produits BIO n'a pratiquement pas changé, la part des produits livrés au centre

collecteur sous label IP-Suisse a continué de croître. Le marché des panifiables présente cependant un déséquilibre avec un surplus de blé IP-Suisse et un manque pour la marque Suisse Garantie. La fin des mesures Covid et une forte inflation sont principalement évoqués pour expliquer un changement de comportement des consommateurs qui se sont partiellement détournés des produits alimentaires labellisés. Pour rééquilibrer le marché, la FSPC a procédé à un allègement inhabituel qui a consisté à « re-labelliser » une partie du blé IP-Suisse dans la marque Suisse Garantie. D'un côté, le taux d'auto-provisionnement du pays ne cesse de baisser pour les céréales fourragères conventionnelles et de l'autre les possibilités de générer des plus-values avec des produits labélisés semblent se restreindre lorsque le pouvoir d'achat des consommateurs est mis sous pression.

A l'international, les marchés ont retrouvé une certaine stabilité et le cours des matières premières agricoles est retombé à son niveau d'avant le déclenchement des hostilités en Ukraine. Le cours de l'euro par rapport au franc suisse est par contre particulièrement bas et l'inflation toujours bien présente, dans l'Union européenne comme en Suisse. Pour Vaud Céréales, le renchérissement se ressent particulièrement au moment de régler les factures d'électricité et de combustible pour les séchoirs. La hausse des prix du transport et des fournitures ont également impacté le résultat de l'exercice. Par ailleurs, les conditions de financement des récoltes ont évolué parallèlement à la hausse des taux d'intérêts. Avec des charges en hausse et des revenus qui s'érodent, les investissements sont planifiés avec prudence pour ne pas péjorer l'équilibre financier. Cependant, le maintien des infrastructures de collecte, de stockage et de séchage performantes et attractives pour les fournisseurs et clients reste prioritaire.

En septembre, les nouveaux locaux pour l'administration de Vaud Céréales et le centre collecteur de Cossonay-Penthalaz sont entrés en service. Aménagé dans un bâtiment contigu aux silos, ce nouvel espace permet de ne plus utiliser les bâtiments des anciens Grands Moulins qui seront progressivement démolis. Le site de Penthalaz étant maintenant à jour, Vaud Céréales prévoit maintenant de moderniser l'infrastructure électrique et l'automatisation du site de Bussy-Chardonney. L'agrandissement du centre collecteur d'Eysins est par contre mis en attente en raison des incertitudes sur l'évolution des volumes

à collecter et des capacités de stockage existantes dans le canton. Avec une logistique de déstockage performante en été et le rapatriement des benues posées au bout du champ vers les silos disposant de capacité, le bon déroulement des moissons 2023 et la prise en charge des produits de niche dans le district de Nyon ont pu être assurés. Cette offre devrait être développée pour l'ensemble du bassin de collecte de Vaud Céréales.

A la fin de chaque mois, les bulletins de réception du mois écoulé sont contrôlés et une somme correspondant à 90-95% du prix final est créditée sur le compte LANDI du producteur dans les 15 jours. Le solde est versé au mois de mai de l'année suivante lorsque la marchandise a été commercialisée. En 2023, ce sont plus de 4200 bulletins de prise en charge qui ont été édités pour 766 producteurs différents.

Le chiffre d'affaires de Vaud Céréales est en recul à cause de la diminution des quantités achetées aux agriculteurs et de la baisse de prix des oléagineux. Les prestations facturées sont plus basses en raison du recul des quantités collectées ainsi que des besoins de séchage qui ont été encore plus faibles qu'en 2022. Les prestations de stockage sont stables avec des entrepôts bien remplis y compris les volumes utilisés par des tiers. Les charges de location augmentent à la suite des investissements réalisés dans les bâtiments par le propriétaire. Les amortissements de la machinerie des centres collecteurs sont stables. Les autres charges en hausse notables sont liées à l'énergie, aux frais de transport entre les silos de l'entreprise et au financement des récoltes. Après les bons résultats des exercices 2021 et 2022, il a été décidé de procéder à une rétrocession sur les prestations de prise en charge. Celle-ci s'est élevée à CHF 2.– par tonne brute livrée en 2022 et a été versée en avril 2023 pour un montant total avoisinant les CHF 120 000. Cette rétrocession sera reconduite pour les quantités livrées en 2023.



Steve Corminbœuf

Steve Corminbœuf
Directeur, Vaud Céréales SA

Retrouvez-nous
sur Internet



et sur notre page



LANDI La Côte SA

Route de Crassier 27
1262 Eysins

www.landilacote.ch



Imprimé finançant une

contribution au climat

ClimatePartner.com/53151-2402-1004

Impression

Triner Media + Print AG, Schwyz
www.triner.ch

Réalisation

Communication d'entreprise fenaco
Theaterstrasse 15 a
8401 Winterthur

Téléphone : +41 58 434 00 35

E-mail : communication@fenaco.com

