

Geschäftsbericht 2024



Inhaltsverzeichnis

Führung und Organisation

Vorwort des Präsidenten	3
Leitbild	4
Organe und Organigramm	5

Lagebericht

Das Jahr in Kürze	6
Das 2024 im Überblick	7
Geschäftsverlauf	8
Jahresbericht der Geschäftsleitung	10
LANDI Events 2024	11

Finanzielle Berichterstattung

Erfolgsrechnung	12
Bilanz	13
Geldflussrechnung	14
Anhang zur Jahresrechnung 2024	15
Erläuterungen zur Jahresrechnung 2024	18
Verwendung Bilanzergebnis	20
Bericht der Revisionsstelle	21
Jubiläum	22

Vorwort des Präsidenten

Das Erfreuliche gleich vorne weg: Wir durften am Standort Interlaken nach vielen mühsamen Jahren endlich eine Lagerhalle bauen und in Betrieb nehmen. Dies stellt ein Meilenstein dar, haben wir doch so lange darauf hingearbeitet. Durch diese Halle kann nun der Warenfluss mit Anlieferung und Kundenbedienung viel besser gehandhabt werden. Für unsere Mitarbeitenden und die Kundschaft stellt dies eine grosse Erleichterung dar. Doch ist dies erst ein Zwischenschritt, da wir nach wie vor Bedarf an der geplanten Agrarhalle haben. Nachdem das Rechtsamt das Genehmigungsverfahren nach drei Jahren zu unseren Gunsten entschieden hat, wird der Entscheid durch die Einsprecher nun an die nächste Instanz weitergezogen. Also müssen wir uns weiter gedulden.

Der Geschäftsverlauf im letzten Jahr verlief der Witterung entsprechend eher harzig. Dies machte nicht nur der Landwirtschaft zu schaffen, auch die LANDI bekam dies zu spüren. Trotzdem resultiert aus der Geschäftstätigkeit ein gutes Ergebnis, welches sich im langjährigen Mittel sehen lassen kann. Das zeigt, dass die LANDI Jungfrau AG auf soliden Füßen steht und es auch in einem schwierigeren Jahr möglich ist, gute Zahlen zu schreiben.

Im neuen Jahr stehen wieder etliche Herausforderungen an. So wollen wir unserer Kundschaft neu mit einem Kleinlastwagen Hoflieferungen anbieten. Weiter kann mit der Übernahme des Tankstellenshops Lammbach und der Tankstelle in Brienz das Angebot am oberen Brienzersee erweitert und eine Lücke im Tankstellennetz geschlossen werden. Auch stehen laufend Investitionen und Erneuerungen in die Verkaufsinfrastruktur an, um weiterhin attraktiv zu bleiben.

Im Namen des Verwaltungsrates danke ich vorab der Kundschaft für die Treue und Unterstützung, welche wir sehr zu schätzen wissen. Weiter bedanke ich mich bei allen Mitarbeitenden, Kader und Geschäftsleitung.

Gemeinsam freuen wir uns, auch im neuen Jahr täglich im Dienste unserer Kundinnen und Kunden zu stehen. In dem Sinne wünsche ich allen ein erfolgreiches 2025.

Bernhard Fuchs
Präsident des Verwaltungsrates



Bernhard Fuchs
Präsident Verwaltungsrat
der LANDI Jungfrau AG



Unsere Kunden...

«... stehen im Mittelpunkt unseres Handelns, sämtliche Kundenbeziehungen sind bezüglich Qualität und Betreuung langfristig ausgerichtet. Der Kunde von Heute ist auch unser Kunde von Morgen. Wir streben jederzeit Transparenz und Fairness an. In allen Märkten, welche wir bearbeiten, sind wir nah am Puls der Kundschaft.»

Detailhandel

- LANDI Laden**
- Gartencenter
 - Kleintierhaltung
 - Do-it / Haushalt / Freizeit / Gartenbau
 - Getränkemarkt (Alkoholfreie Getränke, Bier, Wein, Spirituosen)
 - Mobilität (Velo, Scooter)

TopShop Interlaken, Meiringen und Reichenbach

- Artikel für den täglichen Gebrauch
- Frischprodukte (Gemüse und Früchte, Milchprodukte, Brot, Fleisch)
- Agrofood (Mehl, Kartoffeln)
- Regionale Produkte

Hausbesitzer, Gartenbesitzer, Haustierhalter, Privathaushalte, Familien, Jugendliche, Handwerker, Gewerbe- und Tourismusbetriebe, Hauswarte, Immobilienverwaltungen.

Energie

- AGROLA Treibstoffe (Benzin, Diesel, eco speed, AdBlue)
- AGROLA Heizöl «Öko»
- Feste Brennstoffe: Holzpellets, Cheminéeholz, Briketts
- Erdgas und Flüssiggas
- AGROLA energy card (AEC)
- AGROSolar

Fahrzeugbesitzer, Transportunternehmen, Hausbesitzer, Bauunternehmungen, Liegenschaftsverwaltungen, Grossverbraucher, Landwirte.

Agrar

- UFA-Futtermittel
- Salze
- Raufutterprodukte
- Fourrage (Heu, Stroh und Luzerne)
- Dünger, Pflanzenschutz, Sämereien
- Profigrün

Profi-Landwirte aller Betriebsgrössen, Hobbytierhalter (Pferde, Schafe, Ziegen), Baugeschäfte, Gärtnereien, Bauämter, Grossverbraucher Salz, Sportvereine.

LANDI – angenehm anders!

Interlaken Frutigen Reichenbach Meiringen Brienz

Unsere Verhaltensstandards

Unsere Kunden fühlen sich bei uns wohl...

- Wir begrüssen unsere Kunden freundlich, wenn möglich mit Namen
- Wir präsentieren unsere Ware ordentlich und sauber
- Wir lassen das Telefon nicht länger als 3 x läuten! Unser Gruss lautet: «LANDI... Hans Muster... Grüessech»
- Wir informieren unsere Kunden regelmässig via Newsletter, AGROaktuell, Flyer, Gazette, Website und Inserate

Unsere Arbeitsweise...

- Wir arbeiten zielorientiert
- Wir entscheiden
- Wir planen gründlich
- Wir bereiten uns vor
- Wir reden miteinander
- Wir sind optimistisch
- Wir haben stets eine Lösung
- Wir tragen Verantwortung
- Wir handeln
- Wir arbeiten als Team
- Wir helfen einander

Unsere Erfolgspositionen

Personal

- Wir fördern unseren Nachwuchs und bieten entsprechende Arbeitsplätze
- Wir erreichen die gesetzten Ziele im Bereich Personalkosten (Stunden/Kopfleistung)
- Wir sind informierte und motivierte MitarbeiterInnen und dadurch gute MitunternehmerInnen
- Wir leben Herzlichkeit als Steigerung von Freundlichkeit

Führung

- Wir pflegen eine offene Informations- und Kommunikationspolitik gegenüber unseren Partnern
- Wir führen einfach und direkt
- Wir führen mit messbaren Zielsetzungen
- Wir nehmen unsere Vorbildfunktion wahr

Sortimentspolitik

- Unser Ziel: Die richtige Ware, zum richtigen Zeitpunkt, in der richtigen Menge am Verkaufspunkt
- Unser Grundsatz: Schmal, praktisch, aktuell, saisongerecht
- Weniger ist oft mehr
- Innovativ und flexibel

Verkaufsförderung

- Wir setzen «Die 7-Punkte der Warenpräsentation» konsequent um
- Wir pflegen unseren Grundsatz: MMM = Menge Macht Moneten
- Keine Kompromisse bezüglich Frische & Qualität in den Warengruppen Früchte, Gemüse, Agrofood sowie im Grünbereich

Kosten

- Wir halten uns an den folgenden Grundsatz: Die im Markt erzielbaren Preise definieren die Kosten, die man sich leisten kann
- Wir bewirtschaften die Kosten mit monatlichem Controlling und seriöser und zeitgerechter Planung

Konkurrenz

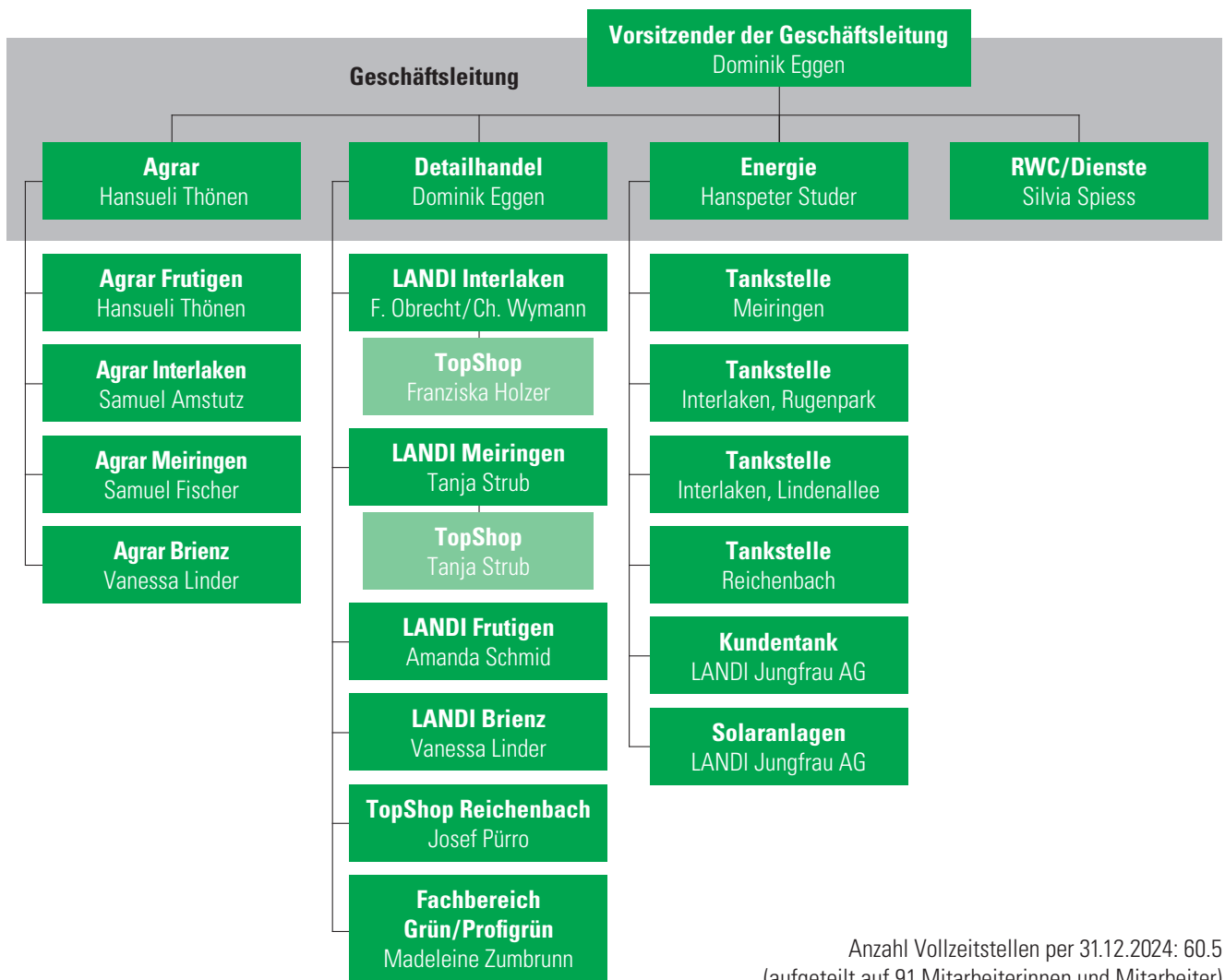
- Wir kennen in jedem Geschäftsfeld unseren wichtigsten Konkurrenten
- Wir kennen bei den Leaderprodukten in jedem Sortimentsbereich die Konkurrenzpreise
- Wir beobachten permanent die Aktivitäten unserer Konkurrenz

Lieferanten / Partner

- Wir arbeiten zielstrebig und verbindlich mit der fLG zusammen und nutzen Synergien
- Wir generieren mit regionalen Partnern einen Mehrnutzen
- Unsere Lieferanten/Partner kennen unsere Strategien und Absichten
- Wir verhandeln jederzeit hart aber fair

Organe und Organigramm

Generalversammlung		131 Mitglieder
Verwaltungsrat		
Bernhard Fuchs	Landwirt, Brien	Präsident
Niklaus Schneider	Landwirt, Reichenbach	Vizepräsident
Alfred Anderegg	Landwirt, Meiringen	Mitglied
Renate Steuri	Landwirtin, Wengi b. Frutigen	Mitglied
Roland Feuz	Landwirt, Unterseen	Mitglied
Urs Rätz	Leiter LANDI Treuhand	Mitglied
Urs Braun	Leiter LANDI AG	Delegierter VR
Geschäftsleitung		
Dominik Eggen	Vorsitz und Leiter Detailhandel	
Hanspeter Studer	Leiter Energie	
Silvia Spiess	Leiterin RWC/Dienste	
Hansueli Thönen	Leiter Agrar	
Revisionsstelle		BDO AG, Bern



Das Jahr in Kürze

Das Jahr 2024 war für die LANDI Jungfrau AG von Höhen und Tiefen geprägt. Wir konnten zahlreiche interessante und zukunftsweisende Projekte erfolgreich umsetzen. Dennoch sahen wir uns auch mit Herausforderungen konfrontiert, darunter Personalengpässe, Verluste und Neubesetzungen von Schlüsselpositionen sowie wechselhaftes Wetter. Im Agrarbereich machte sich das ertragreiche Jahr 2023 deutlich bemerkbar. Die Landwirte verfügten noch über ausreichend Futter vom Vorjahr, was sich in unseren Umsätzen bemerkbar machte. Im Energiesektor setzt sich der Wandel fort, insbesondere bei fossilen Energieträgern, wo wir einen kontinuierlichen Rückgang der abgesetzten Mengen beobachten. Wir arbeiten jedoch daran, mit innovativen Projekten die verlorenen Umsätze an anderer Stelle wieder zu kompensieren. Dank des engagierten Einsatzes unserer Mitarbeitenden können wir insgesamt auf ein erfolgreiches Jahr zurückblicken und hoffen auf ein wettertechnisch stabileres Jahr 2025.

Geschäftsverlauf

Im Jahr 2024 präsentierte sich die wirtschaftliche Lage in der Schweiz moderat stabil, gekennzeichnet durch ein allgemeines Wachstum und eine niedrige Arbeitslosigkeit. Die Inflation blieb im Vergleich zu den Vorjahren relativ gering, was sich positiv auf das Konsumverhalten der Bevölkerung auswirkte. Leider spielte das Wetter den LANDI-Läden und dem Energiebereich nicht in die Karten. Ein sehr milder Winter führte zu einem geringeren Bedarf an Heizöl und Pellets. Zudem war der Frühling wieder von kaltem und regnerischem Wetter geprägt, das bis in den Juli anhielt und ab September erneut bis in den späten Herbst fort dauerte. Diese ungünstigen Wetterbedingungen führten auch zu einem Rückgang der Frequenzen an unseren Tankstellen und TopShops, insbesondere bei den Touristen. Ein Teil der Frequenzeinbussen konnten jedoch durch die Einführung unserer neuen Schnellladestationen kompensiert werden.

Mitarbeiter

	2023	2024
– Anzahl Mitarbeitende	87	91
– Anzahl Vollzeitstellen im Jahresdurchschnitt	59	60.5

Durchführung Risikobeurteilung

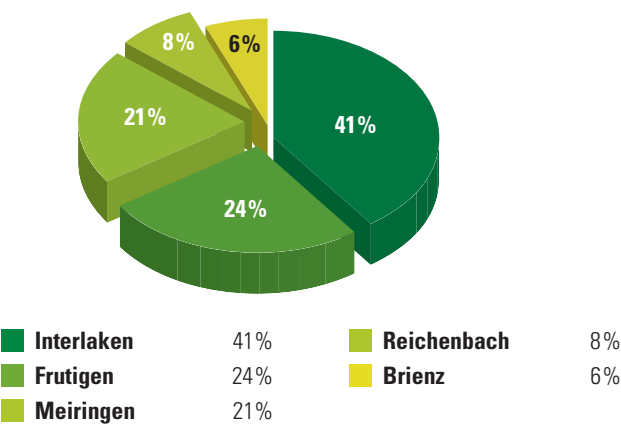
Die LANDI ist in das Risikomanagementsystem der fenaco-LANDI-Gruppe eingebunden. Die Gesellschaft erfasst und bewertet in einem jährlich wiederkehrenden Prozess die wesentlichen Risiken, definiert Massnahmen und stellt deren Umsetzung sicher. Die Durchführung des Prozesses, nach den Standards der fenaco-LANDI-Gruppe, wird durch einen Risikomanagement-Verantwortlichen koordiniert.

Nachhaltigkeit

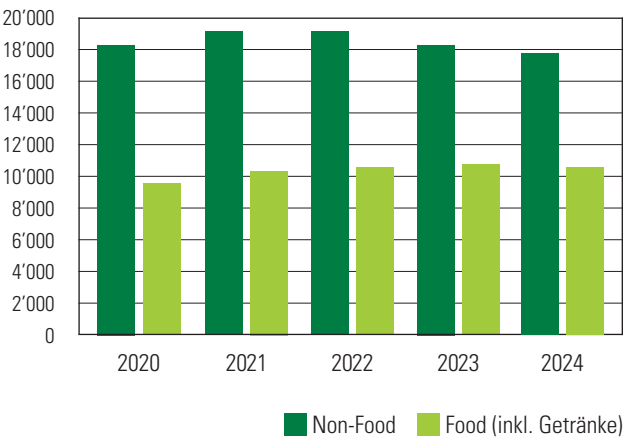
In Bereich der Nachhaltigkeit haben wir dieses Jahr besonders viele Meilensteine erreicht. Wir konnten unsere Lagerhalle aus Schweizer Holz von einem regionalen Unternehmen erstellen lassen. Zudem haben wir im Juni an den Standorten Interlaken und Reichenbach eine Schnellladestation in Betrieb genommen. Dieser AGROLA Drive Booster bietet eine Ladeleistung von bis zu 150 kW pro Ladepunkt, wobei die Gesamtleistung beider Ladepunkte total 250 kW beträgt. Ein herausragender Vorteil dieses Systems ist der integrierte Stromspeicher mit einer Kapazität von 190 kWh. Dieser wird kontinuierlich mit 40 kW aus der PV-Anlage oder dem Stromnetz gespeist. Sobald ein Elektroauto zu laden beginnt, stammen 40 kW direkt aus der PV-Anlage oder dem Stromnetz, während die restlichen 110 kW aus dem Stromspeicher bereitgestellt werden. Dies schont das Stromnetz und ermöglicht eine effiziente Nutzung und Speicherung von Solarenergie. Um den hierfür benötigten Strom zu liefern, haben wir zusätzlich zu unseren PV-Anlagen in Frutigen und Reichenbach auch noch eine neue 102 kWp Anlage auf unserer neuen Lagerhalle in Interlaken in Betrieb genommen. Weiter haben wir verschiedene administrative Prozesse digitalisiert und konnten nochmal zwei edrive Carsharing Fahrzeuge in unserem Wirtschaftsgebiet platzieren.

Lagebericht

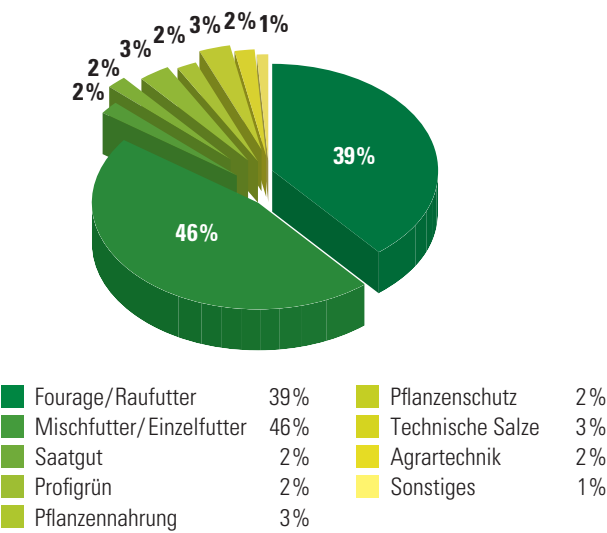
Umsatz Detailhandel 2024 (nach Standorten)



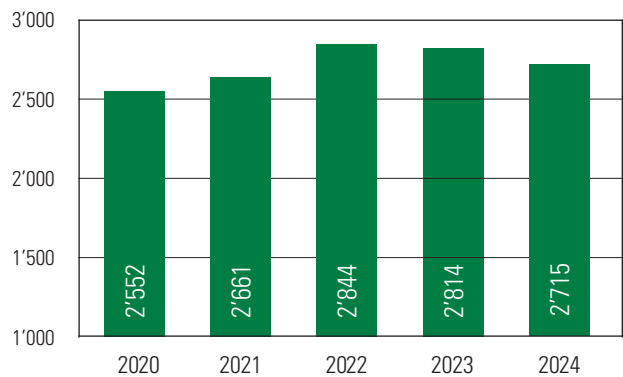
Umsatzentwicklung Detailhandel in TCHF



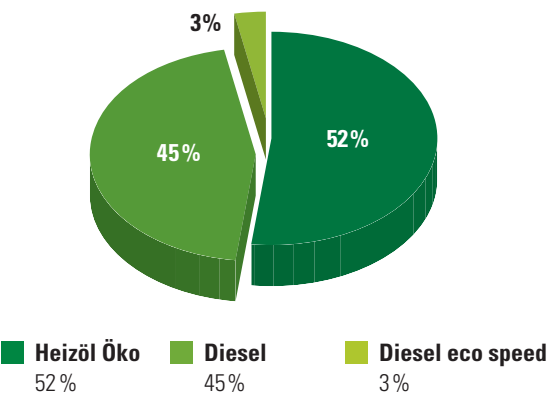
Umsatz Agrar 2024 (nach Sortimentsgruppen)



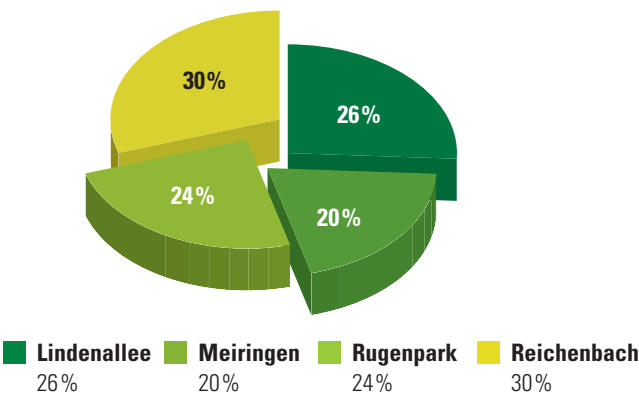
Umsatzentwicklung Mischfutter/Einzelfutter in TCHF



Umsatz Brenn- und Treibstoffe im Direkthandel 2024 (nach Produkten)



Umsatz Treibstoffe im Tankstellengeschäft 2024 (nach Standorten)



Agrarhandel 2024

Nach Rekordumsätzen durch spezielle Wetterkonstellationen im 2023, wurde der zahlenmässige Start ins neue Jahr schwierig. Die Wettersituation war im vergangenen Jahr genau umgekehrt. Die Raufutterreserven auf den Bauernhöfen waren immer noch auf sehr hohem Niveau, so dass die Umsatzzahlen ins andere Extrem gefallen sind. Die Nachfrage an Raufutter, vor allem Heu und Emd waren praktisch nicht vorhanden. Durch den ausgebliebenen Frühling waren aber alle ungemein froh, dass die Reserven gut aufgefüllt werden konnten. Leider blieb die Wetterlage über weite Strecken des Sommers genau gleich, Regen und Nässe bestimmte den Ton auf allen Kanälen. Die Ernte von Dürrfutter war extrem herausfordernd und verzögerte sich im Kalender stark nach hinten. Sehr kurze Trockenperioden mussten fürs «heuen» genutzt werden und unter diesen Umständen litt leider auch die Qualität. Das schlechte Wetter zog sich weiter bis in den Herbst hinein. Die Ernte von Mais und Zuckerrüben erwies sich ebenfalls als sehr schwierig und nass. Ein positiver Aspekt blieb aber wiederum die Quantität aller Produkte. Silos und Dürrfutterspeicher wurden bis zum Maximum aufgefüllt.

Auch in Sachen Projekte ist wieder einiges passiert in der LANDI Jungfrau AG. Wir durften in Interlaken am 12. Oktober feierlich eine neue Lager-



halle einweihen, in der wir vorübergehend auch den Agrar-Bereich angesiedelt haben. Eine grosse Arbeitserleichterung für alle Mitarbeitenden und auch viele Vorteile für unsere Kundschaft konnten so geschaffen werden. Durch zusätzliche 650 Paletten-Plätze in der Lagerhalle konnten wir den Standort Interlaken weitestgehend bereinigen. So können wir die Kundschaft mit einem stark verbesserten Sortiment mit vielen Produkten empfangen. Dies war sicherlich der Höhepunkt vom Jahr 2024, den wir als Startschuss für eine nachhaltige und positive Entwicklung in allen Bereichen der LANDI Interlaken nutzen wollen.



Detailhandel

Im Jahr 2024 wurde der Umsatz im Detailhandel in einigen Sortimentsgruppen, wie beispielsweise Garten/Landwirtschaft/Do-it, Blumen/Pflanzen sowie den Getränken, durch das ungünstige Wetter negativ beeinflusst. In anderen Bereichen, wie dem Lebensmittelsektor und den Haushaltsgeräten, konnten die Umsätze jedoch dank der stabilen wirtschaftlichen Lage auf dem Niveau des Vorjahres gehalten werden. Eine grosse Herausforderung stellte erneut die personelle Situation im Detailhandel dar, da der weiterhin angespannte Arbeitsmarkt die Rekrutierung neuer Mitarbeitenden erschwerte. Glücklicherweise gelang es uns, die beiden vakanten Ladenleiterpositionen in Interlaken und Meiringen erfolgreich mit internen Lösungen zu besetzen. Die neue Lagerhalle am Standort Interlaken brachte zudem eine erhebliche

Entlastung im Bereich der Lagerhaltung mit sich, was uns effizientere Prozesse und den Abbau von Altlasten ermöglichte. Wir sind nun bereit, im Jahr 2025 wieder voll durchzustarten und hoffen, dass uns das Wetter einen umsatzstarken Frühling bescheren wird.

Energie

Ein recht gutes, interessantes und preisstabiles Jahr liegt hinter uns. Im Juni äusserte sich das Stimmvolk zur Umsetzung der Energiewende in der Schweiz. Konkret geht es um das Gesetz für eine sichere Stromversorgung auf Basis erneuerbaren Energien – den Energie-Mantelerlass. Die Revision des Energie- und Stromversorgungsgesetzes sieht eine Steigerung der Versorgungssicherheit bei gleichzeitiger Förderung der Stromproduktion aus erneuerbaren Energien vor. Zugleich soll der durchschnittliche Energieverbrauch pro Kopf bis zum Jahr 2050 gegenüber der Periode 2000 bis 2035 um 53 Prozent sinken.

Die Ära der fossilen Brennstoffe gilt offiziell als beendet. Die jüngsten Ereignisse lassen aber keinen Zweifel daran, dass ein Ausstieg aus den fossilen Energieträgern noch während vieler Jahre nicht möglich sein wird. Auf dem heimischen Heizölmarkt waren die Preise im 2024 recht stabil und tief. Die Brenn- und Treibstofflager waren auf der ganzen Welt sehr gut gefüllt. Das Auftragsvolumen war Anfangs Jahr eher schwach. In der zweiten Jahreshälfte verliefen die Verkäufe besser. Die Kunden kauften wegen den günstigen Preisen tendenziell eher mehr ein. Trotz den recht guten Verkäufen konnten wir die geplanten Mengen bis Ende Jahr nicht erreichen.

Die Literumsätze an den Tankstellen konnten das Vorjahr nicht ganz erreichen. Zudem haben wir in Interlaken, aufgrund eines Mitbewerbers, immer noch eine Tiefpreisinsel, was sich negativ auf die Margen auswirkt.

Seit Ende Juni haben wir in Interlaken und Reichenbach eine Schnellladestation mit zwei Ladepunkten. Diese werden erfreulicherweise von unseren Kunden sehr gut genutzt. Wir freuen uns, über ein gut funktionierendes Tankstellennetz, bei welchem die AGROLA energy cards ohne grössere Probleme zum Einsatz kommen.



Bei den Holzpellets stagnieren die Umsätze weiterhin. Im Herbst kam es gleich bei zwei Pelletsproduzenten zu Zwischenfällen.

Bei beiden laufen die Reparatur- und Aufräummassnahmen auf Hochtouren. Die Tschopp Holzindustrie AG, ein Zulieferer der AGROLA/LANDI, konnte glücklicherweise auf ihrer intakten Produktionslinie weiterhin voll produzieren und die Nachfrage aus gut gefüllten Lagern bedienen.

Der kühle Herbst und der kurzfristige Wintereinbruch Anfangs Dezember hatten die Bestellsingänge deutlich erhöht und wir konnten die meisten Lieferungen bis Ende Jahr ausführen. Die Klimadebatte geht weiter. Es wird spannend bleiben wie sich die Kunden entscheiden werden. In gewissen Kantonen werden die Leitplanken für Ölheizungen wieder gelockert. Ob nun Wärmepumpen, Holzpellets oder Fernwärme sich durchsetzen, werden wir dann sehen.



Dominik Eggen
Vorsitz Geschäftsleitung

Wesentliche Ereignisse

Im Oktober waren wir erneut an der Interlakner Gewerbeausstellung IGA vertreten, wo wir erlesene Weine aus dem Hause Rutishauser Divino sowie von den Kellereien Valsangiacomo und Lengen Weine präsentierten. Diese Veranstaltung bietet stets eine hervorragende Gelegenheit sich mit Kunden auszutauschen und zur Netzwerkpflge. Auch bei der Lehrstellenbörse, die im Rahmen der IGA stattfand, waren wir mit einem Stand vertreten. Dort hatten wir die Gelegenheit, uns als attraktiver Ausbildungsbetrieb den jungen Menschen vorzustellen.

Ein neues Highlight war in diesem Jahr der Adventszauber, den wir am 30. November an all unseren LANDI-Standorten veranstalteten. An jedem Standort war ein Samichlaus anwesend, bei dem die Kinder ihre Zeichnungen abgeben konnten und dafür ein Säckli mit verschiedenen Leckereien erhielten. Zudem gab es Stände mit Chäsbrätel und die Möglichkeit, unseren LANDI-Punch zu degustieren. Einige spezielle Angebote im Laden rundeten das Erlebnis ab.

Besondere Ereignisse

Neben der Inbetriebnahme unserer Lagerhalle und der Schnellladestationen konnten wir im Jahr 2024 auch einige andere spannende Ereignisse feiern. Am 7. März feierten wir das fünfjährige Jubiläum unseres TopShops in Reichenbach. An diesem besonderen Tag luden wir alle Kunden zu kostenlosem Kaffee und Gipfeli ein und boten zudem die Möglichkeit, ihr Auto gratis zu waschen.

Zukunftsaussichten

Die Entwicklungsphase der LANDI Jungfrau AG ist noch lange nicht abgeschlossen. Im vergangenen Jahr haben wir zahlreiche Meilensteine erreicht. Dennoch sind wichtige Projekte, wie die Agrarhalle in Interlaken und die damit verbundene Weiterentwicklung im Detailhandel, noch immer blockiert. Wir sind zuversichtlich, dass wir für diese Herausforderungen eine Lösung finden und im Jahr 2025 einen Schritt weiterkommen.

Mit unserem neuen Lieferfahrzeug für den Agrarbereich werden wir im Jahr 2025 den Landwirtinnen und Landwirten eine deutlich verbesserte Dienstleistung anbieten können.

Unsere Mitarbeitenden sind die wichtigste Ressource unseres Unternehmens. Ohne ihren täglichen Einsatz, sowohl an der Front als auch im Hintergrund, wäre wirtschaftlicher Erfolg nicht möglich. Die personelle Situation hat sich im Jahr 2024 bereits verbessert und wir hoffen, dass sie im Jahr 2025 weiter an Stabilität gewinnen wird.

Projekte und Events

Nach einigen Herausforderungen konnten wir am 21. März 2024 den Spatenstich für die neue Lagerhalle in Interlaken setzen. Im Anschluss an die Altlastensanierung begann eine siebenmonatige Bauphase, die ohne grössere Probleme und Beeinträchtigungen des Betriebs der LANDI Interlaken verlief. Am 14. September feierten wir in unserer noch leeren Halle unser Personalfest, bei dem die Mitarbeitenden an verschiedenen Foodtrucks schlemmen und bis in die späten Nachtstunden feiern konnten. Die offizielle Inbetriebnahme der Lagerhalle wurde schliesslich mit der Eröffnung des Agrarbereichs am 12. Oktober 2024 gefeiert. Im September 2024 konnten wir in der Agrarhalle in Frutigen einen Zwischenboden einbauen, der uns zusätzliche 120 m² Lagerfläche verschafft hat. Einige Monate zuvor, am 21. April, fand dort trotz Schneefalls erneut der obligatorische Bauern-Brunch statt. Die Besucherinnen und Besucher hatten die Möglichkeit, sich mit regionalen Produkten zu einem unschlagbaren Preis von CHF 25.– pro Person zu verwöhnen.

LANDI Events 2024



Bilanz

	31.12.2024 CHF	31.12.2023 CHF
AKTIVEN		
Flüssige Mittel	340'700	173'370
Forderungen Lieferung + Leistung	2'591'243	3'227'231
Übrige kurzfristige Forderungen	873'563	459'192
Warenvorräte	3'366'077	3'552'425
Aktive Rechnungsabgrenzungen	1'750	6'238
Umlaufvermögen	7'173'333	7'418'456
Darlehen und Finanzanlagen	3'137'343	2'898'443
Mobile Sachanlagen	951'165	229'516
Anlagen im Bau	27'200	1'772
Immobilien Sachanlagen	1'957'890	2'083'588
Anlagevermögen	6'073'598	5'213'319
Aktiven	13'246'931	12'631'775
PASSIVEN		
Verbindlichkeiten Lieferung + Leistung	4'456'527	581'926
Kontokorrent fenaco Genossenschaft (verzinslich)	0	3'961'177
Übrige kurzfristige Verbindlichkeiten	46'351	34'154
Passive Rechnungsabgrenzungen	154'410	173'625
Kurzfristige Rückstellungen	147'840	167'038
Kurzfristiges Fremdkapital	4'805'128	4'917'920
Langfristige Rückstellungen	167'494	173'302
Langfristiges Fremdkapital	167'494	173'302
Grundkapital	800'000	800'000
Gesetzliche Kapitalreserven	400'000	400'000
Freiwillige Gewinnreserven	6'300'000	5'370'000
Vortrag vom Vorjahr	553	4'033
Statutarisches Jahresergebnis	773'756	966'520
Eigenkapital	8'274'309	7'540'553
Passiven	13'246'931	12'631'775

Erfolgsrechnung

	2024 CHF	2023 CHF
Warenverkauf	60'809'850	64'010'857
Warenaufwand	– 51'628'329	– 54'827'227
Bruttogewinn	9'181'521	9'183'630
Dienstleistungen	306'618	234'085
Erlösminderungen	– 42'599	0
Betriebsertrag	9'445'540	9'417'715
Lohnaufwand	– 4'000'392	– 3'860'519
Sozialleistungen	– 588'154	– 568'752
Übriger Personalaufwand	– 108'916	– 110'021
Personalaufwand	– 4'697'462	– 4'539'292
Mietaufwand	– 2'085'520	– 2'170'304
Unterhalt und Reparaturen	– 235'229	– 210'523
Strom, Wasser und Brennstoffe	– 244'692	– 202'788
Treibstoffverbrauch	– 35'655	0
Verpackungs- und Betriebsmaterial	– 36'175	0
Übriger Betriebsaufwand	– 174'932	– 160'002
Sachversicherungen und Abgaben	– 88'302	– 77'672
Verwaltungsaufwand	– 344'925	– 556'334
Informatikaufwand	– 272'707	0
Reise- und Verpflegungsspesen	– 32'710	0
Werbe- und Verkaufsaufwand	– 191'681	– 155'732
Sonstiger Betriebsaufwand	– 3'742'528	– 3'533'355
Betriebsergebnis vor Zinsen, Abschreibungen und Steuern (EBITDA)	1'005'550	1'345'068
Abschreibungen	– 410'741	– 326'571
Gewinn aus Abgang mobile Sachanlagen	0	28'937
Betriebsergebnis vor Zinsen und Steuern (EBIT)	594'809	1'047'434
Finanzaufwand	– 10'253	– 6'393
Finanzertrag	180'561	159'986
Betriebsergebnis vor Steuern (EBT)	765'117	1'201'027
Ausserordentlicher Ertrag	170'000	0
Direkte Steuern	– 161'361	– 234'507
Statutarisches Jahresergebnis	773'756	966'520

Geldflussrechnung

	2024 CHF	2023 CHF
Statutarisches Jahresergebnis	773'756	966'520
Abschreibungen	410'741	326'571
Veränderung von Rückstellungen	-25'006	17'592
Andere nicht liquiditätswirksame Positionen	-60'000	18'000
Gewinn aus Abgang von immobilien Sachanlagen	0	-28'937
Cashflow	1'099'491	1'299'746
Geldfluss aus Nettoumlaufvermögen	4'340'036	-422'849
Geldfluss aus Betriebstätigkeit	5'439'527	876'897
Investitionen in Finanzanlagen	- 238'900	- 296'900
Investitionen in Sachanlagen	- 1'049'107	- 129'459
Erlös aus Verkauf von Sachanlagen	16'987	40'875
Geldfluss aus Investitionstätigkeit	- 1'271'020	- 385'484
Ergebnis vor Finanzierung	4'168'507	491'413
Veränderung Kontokorrent fenaco	- 3'961'177	570'414
Abnahme aus kurzfr. Finanzierungsvereinbarungen	0	- 1'000'000
Ausschüttungen von Eigenkapital	- 40'000	- 40'000
Geldfluss aus Finanzierungstätigkeit	- 4'001'177	- 469'586
Veränderung Flüssige Mittel	167'330	21'827
Flüssige Mittel Anfang Jahr	173'370	151'543
Flüssige Mittel Ende Jahr	340'700	173'370
Nachweis Veränderung Flüssige Mittel	167'330	21'827

Anhang zur Jahresrechnung 2024

Angaben über die in der Jahresrechnung angewandten Grundsätze

Allgemeiner Grundsatz

Buchführung und Rechnungslegung der Unternehmung erfolgen nach den Ausführungen der Kontierungsrichtlinien der fenaco-LANDI Gruppe. Es ist zu berücksichtigen, dass zur Sicherung des dauernden Gedeihens des Unternehmens die Möglichkeit zur Bildung und Auflösung von stillen Reserven wahrgenommen wird.

Definition Nahestehende Personen

Beteiligte: fenaco Genossenschaft und Gesellschaften, an welchen die fenaco Gruppe eine Mehrheitsbeteiligung hält.

Beteiligungen: Gesellschaften, an welchen mindestens 20 % direkt oder indirekt gehalten werden.

LANDI: Gesellschaften der fenaco-LANDI Gruppe, welche nicht von fenaco Genossenschaft direkt oder indirekt kontrolliert werden.

Organe der Gesellschaft

Gegenüber Organen (Verwaltungsrat, Geschäftsleitung, Revisionsstelle) bestehen keine Forderungen und Verbindlichkeiten, ausser solche, die im geschäftsüblichen Ausmass als Kunde und/oder Lieferant entstanden sind.

Anhang zur Jahresrechnung 2024

	2024 CHF	2023 CHF
Angaben zu wesentlichen Bilanz- und Erfolgsrechnungspositionen		
Forderungen aus Lieferungen und Leistungen		
Dritte	2'427'513	3'178'231
LANDI	6'730	13'000
Beteiligte	157'000	36'000
TOTAL Forderungen aus Lieferungen und Leistungen	2'591'243	3'227'231
Übrige kurzfristige Forderungen		
Dritte	455'376	319'192
Beteiligte	418'187	140'000
TOTAL übrige kurzfristige Forderungen	873'563	459'192
Darlehen und Finanzanlagen		
Dritte	143	143
Beteiligte	3'137'200	2'898'300
TOTAL Darlehen und Finanzanlagen	3'137'343	2'898'443
Verbindlichkeiten aus Lieferungen und Leistungen		
Dritte	646'535	528'926
LANDI	65'992	32'000
Beteiligte	3'744'000	21'000
TOTAL Verbindlichkeiten aus Lieferungen und Leistungen	4'456'527	581'926

Gesetzliche Angaben nach Art. 959c Abs. 2 OR

Nettoauflösung stiller Reserven

Nettoauflösung von stillen Reserven

2024

CHF

2023

CHF

324'000

190'000

Anzahl Vollzeitstellen im Jahresdurchschnitt

Anzahl Vollzeitstellen im Jahresdurchschnitt

über 10 / unter 250

über 10 / unter 250

Leasingverbindlichkeiten und Verpflichtungen aus langfristigen Mietverhältnissen/Baurechten

1 – 5 Jahre

10'560

10'560

über 5 Jahre

112'464

114'576

Die unter «Feste Mietverhältnisse/Baurechte» aufgeführten Verpflichtungen umfassen geschuldete Entgelte aus abgeschlossenen Miet- und Baurechtsverträgen über die gesamte Laufzeit.

Aufgrund der langen Laufzeiten führen vor allem Baurechtsverträge zu hohen Beträgen.

Arbeitgeber-Beitragsreserven Pensionskasse

Guthaben per Bilanzstichtag

420'360

397'913

davon noch nicht aufgelöst

170'000

0

Gesamtbetrag der für Verbindlichkeiten Dritter bestellten Sicherheiten

UBS Cash Pool: Die LANDI Jungfrau AG ist Mitglied in einem Cash Pool der fenaco Gruppe.

Zur Sicherstellung aller bestehenden und künftig entstehenden Ansprüche der UBS aus dem Cash Pool haben die Poolteilnehmer der UBS ein Pfandrecht über die zukünftige Saldoforderung der Poolteilnehmer gegenüber der UBS gewährt.

Erläuterungen zu ausserordentlichen, einmaligen oder periodenfremden Positionen der Erfolgsrechnung

Auflösung Arbeitgeberbeitragsreserven

170'000

0

TOTAL ausserordentlicher Ertrag

170'000

0

Weitere vom Gesetz verlangte Angaben

Abweichung von der Stetigkeit der Darstellung und Bewertung

Ab dem Berichtsjahr erfolgt die Gliederung der Erfolgsrechnung nach den neuen Kontierungsrichtlinien der fenaco-LANDI Gruppe, die einen höheren Detaillierungsgrad aufweisen. Die neuen Positionen werden im Vorjahr mit CHF 0 ausgewiesen. Auf eine rückwirkende Ermittlung der Vorjahreswerte wurde verzichtet. Die Forderungen und Verbindlichkeiten gegenüber der fenaco Gruppe werden ab dem Berichtsjahr nicht mehr auf der Bilanzposition Kontokorrent fenaco dargestellt. Sie werden neu ihrer Art nach in den jeweiligen Bilanzpositionen ausgewiesen und die Detailinformationen sind im Anhang ersichtlich.

Weitere Angaben

Im Weiteren bestehen keine ausweispflichtigen Positionen.

Erläuterungen zur Jahresrechnung 2024

Bilanz 2024

Umlaufvermögen

Die Forderungen aus Lieferungen und Leistungen (Debitorenguthaben) inkl. übrigen kurzfristigen Forderungen belaufen sich auf TCHF 3'465 (VJ TCHF 3'686). Das betriebsnotwendige Delkredere wurde gegenüber Vorjahr gesenkt und beträgt TCHF 171 (VJ 231). Die Warenvorräte werden zu Einstandspreisen bewertet. Unter den aktiven Rechnungsabgrenzungen sind Forderungen gegenüber Dritten enthalten.

Anlagevermögen

Die Finanzanlage entspricht dem Anteilschein-kapital der fenaco, welches im Jahr 2024 um TCHF 239 erhöht worden ist und neu TCHF 3'137 beträgt. In den mobilen Sachanlagen sind die Einrichtungen der LANDI Läden, das Büromobiliar, die Informatik sowie der Fahrzeugpark eingeschlossen. Die immo-bilen Sachanlagen bestehen aus dem Gebäude Brienz und der Tankstelle mit Shop und Lanzen-waschanlage in Reichenbach.

Fremdkapital

Der Warenkontokorrent der fenaco ist ein Bestand-teil der Verbindlichkeiten aus Lieferungen und Lei-stungen und wird nicht mehr einzeln ausgewiesen. In den sonstigen kurzfristigen Verbindlichkeiten sind die Verpflichtungen Tankkartendepots ein-geschlossen. Die kurzfristigen Rückstellungen umfassen die Ferien- und Überzeitabgrenzungen gegenüber dem Personal (TCHF 148). Die passiven Rechnungsabgrenzungen bilden die noch aus-stehenden Verpflichtungen gegenüber Dritten.

In den langfristigen Rückstellungen sind TCHF 47 (VJ 53) für das Feriensparkonto enthalten sowie TCHF 120 (VJ 120) für Dienstalterszulagen.

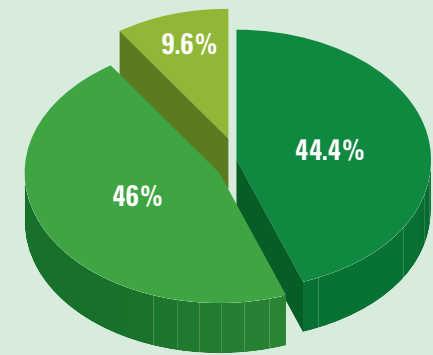
Eigenkapital

Das ausgewiesene Eigenkapital beträgt gemessen an der Bilanzsumme 62.5% (VJ 59.7%).

Erfolgsrechnung 2024

Nettoverkaufserlöse

Die erzielten Warenverkäufe verteilen sich auf folgende Bereiche (in TCHF):



Agrarhandel	9.6%
Brenn- und Treibstoffgeschäft	46.0%
Detailhandel	44.4%

in TCHF	2024	2023
Agrarhandel	5'850	6'036
Detailhandel	27'998	28'554
Brenn- und Treibstoffgeschäft	26'962	29'421

Nettoumsatz aus Warenhandel	60'810	64'011
------------------------------------	---------------	---------------

Bruttogewinn

Der Bruttogewinn beträgt gemessen am Warenver-kaufserlös 15.1% (VJ 14.3%).

Dienstleistungserträge

Diese Position setzt sich wie folgt zusammen:

in TCHF	2024	2023
Erlös Agrarhandel	17	17
Erlös Detailhandel	55	51
Erlös Autopflege	46	43
Erlös Energie	117	55
Erlös Diverse	71	68
Total Dienstleistungserträge	306	234

In der Energie hatten die Schnellladestationen und die Fahrzeuge edrive-Carsharing einen namhaften Beitrag am Zuwachs.

Personalaufwand

Unter dem Personalaufwand sind die Löhne, die Leistungen an Sozialeinrichtungen, die übrigen Personalaufwände sowie die Abgrenzungen für Überzeit und Ferien gebucht. Gemessen am Betriebsertrag beträgt die Lohnsumme 49.7% (VJ 48.2%).

Mietaufwand

In dieser Position sind die Mietaufwände für die Immobilien Interlaken, Meiringen, Frutigen sowie die Tankanlage Grindelwald und die Tankstelle an der Rugenparkstrasse enthalten. Ebenfalls bilden der Baurechtszins Brienz sowie weitere kleinere Mietobjekte einen Bestandteil dieser Aufwandposition.

Unterhalt und Reparaturen

Darunter sind die Aufwendungen für den Unterhalt und die Reparaturen an Immobilien, Mobilien, Einrichtungen und Fahrzeugen zu verstehen.

Energieaufwand

Der Energieaufwand enthält die Aufwendungen für Strom, Wasser/Abwasser und Heizung.

Treibstoffverbrauch

Darunter sind die Treibstoffverbräuche unserer Fahrzeuge enthalten.

Verpackungs- und Betriebsmaterial

Darunter sind alle Verpackungsmaterialien für den Detailhandel und diverses Betriebsmaterial wie z.B. Material für die Waschanlage.

Übriger Betriebsaufwand

Diese Position beinhaltet die Aufwendungen für Reinigung, Kehrrecht, Entsorgung, Berufskleider sowie die übrigen Betriebsaufwände.

Sachversicherungen, Abgaben

Unter diese Position fallen die Gebäude-, Sach- und Haftpflichtversicherungen sowie sämtliche Gebühren und Abgaben (Fahrzeug- und Liegenschaftssteuern).

Verwaltungsaufwand

Die Aufwendungen für Büroverbrauchsmaterial, Telekommunikation, Porti, Kommissionen von Kredit- und Debitkarten sowie die Post- und Bankspesen, Beratungs- und Revisionsaufwand bestimmen diese Position.

Informatikaufwand

Hier sind die Betriebskosten unserer Software wie auch die ganze Wartung und der Unterhalt sowie Support enthalten. Aber auch die Kosten für die Datenleitungen.

Reise- und Verpflegungsspesen

Unter dieser Position sind die Spesen unseres Personals sowie Auslagen und Spesen für Sitzungen und Versammlungen.

Werbe- und Verkaufsaufwand

Darunter fallen die Inserate, die Werbedrucksachen, die Kundenanlässe (bspw. Gewerbeausstellungen oder Viehschauen), Dekorationsmaterial sowie die übrigen Werbe- und Sponsoringaktivitäten.

Abschreibungen

Die Abschreibungen setzen sich wie folgt zusammen:

in TCHF	2024	2023
Fahrzeuge	151	77
Mobile Sachanlagen (inkl. EDV)	149	103
Immobilien Sachanlagen	126	146
Gewinn aus Abgang mobile Sachanlagen	- 15	- 29
Total	411	297

Finanzaufwand/Finanzertrag

Im Finanzaufwand sind die Zinsen der kurzfristigen Finanzverbindlichkeiten und des Kontokorrents fenaco enthalten. Im Finanzertrag sind neben den Zinserträgen aus den flüssigen Mitteln, des Kontokorrents fenaco, die Kursgewinne, die Debitorenverzugszinse auch der Zinsertrag auf dem Anteilseinkapital verbucht.

Ausserordentlicher Ertrag

Diese Position ist eine Auflösung eines Teils unserer Arbeitgeberbeitragsreserve.

Verwendung Bilanzergebnis

	31.12.2024 CHF	31.12.2023 CHF
Gewinnverwendung Antrag der Verwaltung:		
Vortrag vom Vorjahr	553	4'033
Statutarisches Jahresergebnis	773'756	966'520
Bilanzergebnis	774'309	970'553
Dividendenausschüttung (5%)	– 40'000	– 40'000
Zuweisung an freiwillige Gewinnreserven	– 730'000	– 930'000
Vortrag auf neue Rechnung	4'309	553

Bericht der Revisionsstelle



Tel. +41 31 327 17 17
www.bdo.ch
bern@bdo.ch

BDO AG
Hodlerstrasse 5
3001 Bern

Bericht der Revisionsstelle zur eingeschränkten Revision der Jahresrechnung 2024

LANDI Jungfrau AG, Interlaken

Als Revisionsstelle haben wir die Jahresrechnung (bestehend aus Bilanz, Erfolgsrechnung und Anhang) der LANDI Jungfrau AG für das am 31. Dezember 2024 abgeschlossene Geschäftsjahr geprüft.

Für die Jahresrechnung ist der Verwaltungsrat verantwortlich, während unsere Aufgabe darin besteht, die Jahresrechnung zu prüfen. Wir bestätigen, dass wir die gesetzlichen Anforderungen hinsichtlich Zulassung und Unabhängigkeit erfüllen.

Unsere Revision erfolgte nach dem Schweizer Standard zur Eingeschränkten Revision. Danach ist diese Revision so zu planen und durchzuführen, dass wesentliche Fehlaussagen in der Jahresrechnung erkannt werden. Eine eingeschränkte Revision umfasst hauptsächlich Befragungen und analytische Prüfungshandlungen sowie den Umständen angemessene Detailprüfungen der beim geprüften Unternehmen vorhandenen Unterlagen. Dagegen sind Prüfungen der betrieblichen Abläufe und des internen Kontrollsystems sowie Befragungen und weitere Prüfungshandlungen zur Aufdeckung deliktischer Handlungen oder anderer Gesetzesverstösse nicht Bestandteil dieser Revision.

Bei unserer Revision gemäss Art. 729a Abs. 1 OR sind wir nicht auf Sachverhalte gestossen, aus denen wir schliessen müssten, dass die Jahresrechnung und der Antrag des Verwaltungsrats nicht dem schweizerischen Gesetz und den Statuten entsprechen.

Bern, 10. Februar 2025

BDO AG

Sibylle Schmid

Leitende Revisorin
Zugelassene Revisionsexpertin

i.V. Dimitri Bretting

Beilagen

Jahresrechnung

Antrag des Verwaltungsrats im Sinne von Art. 729a Abs. 1 Ziff. 2 OR

BDO AG, mit Hauptsitz in Zürich, ist die unabhängige, rechtlich selbstständige Schweizer Mitgliedsfirma des internationalen BDO Netzwerkes.

Jubiläum – wir gratulieren



Silvia Spiess
RWC/Dienste

20 Jahre



Hansueli Thönen
LANDI Frutigen

10 Jahre



Dominik Eggen
LANDI Jungfrau AG

5 Jahre



Barbara Karlen
TopShop Reichenbach

5 Jahre



Julia Rentsch
LANDI Frutigen

5 Jahre



Kaspar Spörri
Projekte/Verkauf

5 Jahre



Alessia Steiner
LANDI Interlaken

5 Jahre



Elsbeth Ziörjen
LANDI Interlaken

5 Jahre



Irene Locher
TopShop Reichenbach

5 Jahre



Kim Durrer
LANDI Meiringen

5 Jahre

Wir unterstützen den Sport
in unserer Region.



mit *Liebi* gemacht
Produkte aus unserer Region

Interlaken Frutigen Reichenbach Meiringen Brienz
landijungfrau.ch

Landi
JUNGFRAU AG

 **AGROLA**

LANDI Jungfrau AG

Untere Bönigstrasse 50
Postfach 8
3800 Interlaken
www.landijungfrau.ch
info@landijungfrau.ch

**Für weitere Informationen steht
Ihnen gerne zur Verfügung:**

Dominik Eggen
Tel. 058 434 34 34
dominik.eggen@landijungfrau.ch

Realisation

LANDI Jungfrau AG
www.landijungfrau.ch
info@landijungfrau.ch

Layout und Gestaltung

K3 AG, 3800 Unterseen

Druck

Sutter Druck AG, 3818 Grindelwald

Titelbild

© Thomas Jordi

