

# Geschäftsbericht 2023



# Inhaltsverzeichnis

<b>Führung und Organisation</b>	
Vorwort des Präsidenten	3
Leitbild	4
Organe / Organigramm	5
Personal	6
<b>Lagebericht</b>	
Das Jahr in Kürze	7
Umsatzentwicklung	8
Geschäftsverlauf	9
Mitarbeitende	12
Durchführung Risikobeurteilung	12
Aussergewöhnliche Ereignisse	12
Nachhaltigkeit	12
Zukunftsaussichten	12
<b>Finanzielle Berichterstattung</b>	
Erfolgsrechnung	13
Bilanz	14
Geldflussrechnung	15
Anhang zur Jahresrechnung	18
Erläuterungen zur Jahresrechnung	19
Verwendung Bilanzergebnis	20
Bericht der Revisionsstelle	21
Galerie	23



landibuchsi.ch



- 1** Genossenschaft
- 60** Mitarbeiter
- 45** Mio. Umsatz
- 2** Standorte
- 3** Geschäftsfelder
  - Agro
  - Detailhandel
  - Energie



## HERZOGENBUCHSEE

info@landibuchsi.ch, 058 434 27 39

**Landi Laden mit grossem Gartencenter**  
Mo. bis Fr. 8.00–19.00 Uhr | Samstag 8.00–17.00 Uhr

**TopShop Tankstelle mit Autowaschanlage**  
(Waschtunnel, Waschboxen, Staubsaugerplätze)  
365 Tage offen von 6.00–22.00 Uhr



## SUBINGEN

info.subingen@landibuchsi.ch, 058 434 27 50

**Landi Laden mit Gartencenter**  
Mo. bis Fr. 8.00–18.30 Uhr | Samstag 8.00–16.00 Uhr

**Tankstelle mit Autowaschanlage**  
Öffnungszeiten Waschboxen, Staubsaugerplätze:  
Mo. bis Fr. 7.00–21.00 Uhr | Sa + Werktage vor Feiertagen 7.00–18.00 Uhr

# Vorwort des Präsidenten

## Liebe LANDI-Familie

Das neue Jahr hat uns bereits wieder voll im Griff und ich freue mich auf die spannenden Herausforderungen, welche die LANDI Buchsi im Jahr 2024 angehen will. Trotzdem hier ein kleiner Rückblick darauf, was uns im vergangenen Jahr beschäftigt hat.

Trotz der anhaltenden Kriege und Unruhen haben sich die Engpässe im Rohstoff- und Energiesektor im Verlauf des letzten Jahres weitgehend normalisiert. Dünger, Gas und Treibstoffpreise sind heute fast wieder auf einem Niveau wie vor der Krise.

Das Wetter präsentierte sich im März und April äusserst facettenreich; ein ständiges Auf und Ab der Temperatur und auch der Niederschläge. An eine frühe Rübensaat war nicht zu denken. Auch die Kartoffelpflanzung zog sich bis Ende Mai hin. Juni und Juli waren wieder sehr trocken. Das zeigte sich dann auch bei der Ernte. Die Menge fehlte und auch die Qualität der Knollen liess vielerorts zu wünschen übrig. Für die Vermarktung war dies eine knifflige Aufgabe. Auch die Zuckerrübenenernte war eine Herausforderung. Schwierige Erntebedingungen forderten die Lohnunternehmer und die Landwirte bis zum Letzten. Das Getreide präsentierte sich das ganze Jahr gut, und es konnte, mengenmässig eine mittlere aber qualitativ gute Ernte eingefahren werden.

Im letzten Frühling haben wir den LANDI-Laden Subingen erweitert. Durch die zusätzlich generierte Verkaufsfläche kann das Sortiment ausgebaut und die Ware zukünftig besser präsentiert werden, was natürlich nicht zuletzt eine Steigerung des Umsatzes bewirken soll.

Im Weiteren wollen wir mit der auf dem Gebäude neu verbauten Photovoltaikanlage unseren Beitrag an die Energiewende leisten.

Derzeit befasst sich der Verwaltungsrat mit der Frage, wie der Standort in Herzogenbuchsee zukünftig aussehen soll. «Erweiterung Agrarbereich», «Büroneubau», «Wasserstofftankstelle», «Schnellladestation» – das sind die Schlagwörter, die uns zurzeit beschäftigen. Über die zukünftigen Planungsschritte werden wir euch zu gegebener Zeit informieren.

Dies alles ist nur möglich mit einem grossartigen Team! Allen Mitarbeiterinnen und Mitarbeitern danke ich für den geleisteten Einsatz. Speziell dem Team Subingen, welches während des Umbaus einen zusätzlichen Effort leisten musste.

Die Geschäftsleitung hat einen super Job gemacht und unsere LANDI erfolgreich durch ein anspruchsvolles Jahr geführt. Ein grosses Dankeschön dafür!

Und nicht zuletzt ein herzliches Dankeschön an alle Mitglieder. Ihr habt mit eurer Solidarität und Kundentreue im Wesentlichen zu diesem guten Geschäftsabschluss beigetragen.

Ich freue mich darauf, euch an der Generalversammlung vom 22. März 2024 in der Mehrzweckhalle in Etziken begrüßen zu dürfen.

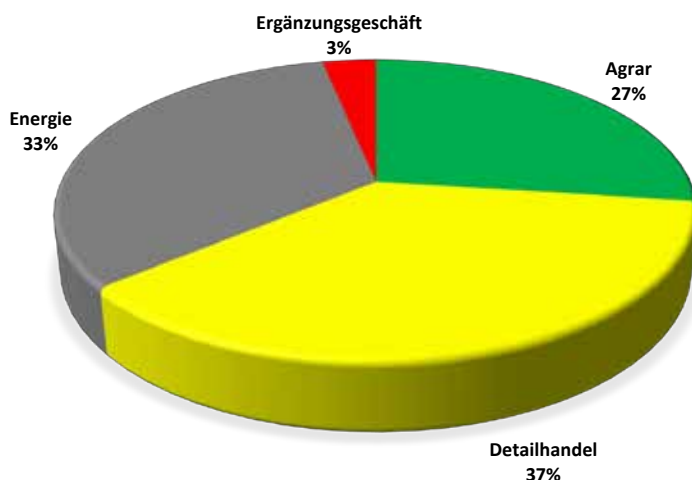


Urs Müller

Urs Müller

Präsident LANDI Buchsi Genossenschaft

## UMSATZVERTEILUNG 2023



## 1. Grundlage

Die Landwirtschaft leistet einen bedeutenden Beitrag zur Ernährungssicherheit sowie zur Erhaltung und Bewirtschaftung unseres Lebensraumes.

Grundlage zur Leistungsfähigkeit der Schweizer Landwirtschaft ist eine zweckmässige, zielbewusste, marktkonforme und nachhaltige Produktion.

Als regional verankerte Genossenschaft orientiert sich die LANDI an den Bedürfnissen ihrer Mitglieder, mehrheitlich aktive Bäuerinnen und Bauern.

## 2. Zweck

«Die LANDI unterstützt – in verbindlicher Partnerschaft mit der fenaco – die Bäuerinnen und Bauern bei der wirtschaftlichen Entwicklung ihrer Unternehmen.»

## 3. Marktleistung

Wir sind im Gebiet Wasseramt und Oberaargau West mit drei strategischen Geschäftsfeldern (SGF) tätig:

### 3.1 Strategisches Geschäftsfeld «Agro»

Mit dem SGF «Agro» setzen wir unseren Leistungsauftrag (Zweck) um. Wir bieten der Landwirtschaft ein umfassendes Sortiment von Produktionsmitteln wie Futtermittel, Pflanzennährstoffe, Pflanzenschutzmittel und Saatgut. Die Erzielung starker Marktpositionen dient dazu, den Landwirten ein bedarfsgerechtes Sortiment qualitativ hochwertiger Artikel fristgerecht, kontinuierlich und preisgünstig anbieten zu können.

Wir vermarkten als fairer Handelspartner zielgerichtet landwirtschaftliche Produkte wie Getreide, Oelsaaten und Kartoffeln und stellen eine leistungsfähige und marktkonforme Belieferung unserer Kunden sicher. Im Abpackbetrieb produzieren wir Heu und Stroh in Kleinpackungen für den Vertrieb via LANDI Schweiz AG.

### 3.2 Strategisches Geschäftsfeld «Detailhandel»

Mit dem SGF «Detailhandel» ermöglichen wir unseren Kunden ein bequemes Einkaufen von Konsumgütern in der Nähe. Im LANDI Laden und TopShop bedienen wir unsere Kunden in einer angenehmen und freundlichen Atmosphäre.

### 3.3 Strategisches Geschäftsfeld «Energie»

Im SGF «Energie» verkaufen und vertreiben wir fossile und erneuerbare Energieträger an AGROLA- Tankstellen und im Kundentankgeschäft.

AGROLA Brenn- und Treibstoffe sind Markenprodukte, hinter denen Qualität, Lieferbereitschaft und bewährte Dienstleistungen stehen.

Die LANDI bearbeitet ihr Wirtschaftsgebiet flächendeckend und bedient es mit einer kostengünstigen Infrastruktur, nahe am Kunden.

## 4. Mitarbeiter und Führungsverhalten

Wir wenden klare Spielregeln der Zusammenarbeit an und leben unsere Führungsprinzipien. Damit schaffen wir eine Atmosphäre des Vertrauens und der Partnerschaft und geben Anerkennung.

Wir führen mit Zielvereinbarungen und Delegation von Aufgaben, Kompetenz und Verantwortung. Unser Führungsverhalten ist partnerschaftlich, situativ und lösungsorientiert.

Wir schaffen wettbewerbsfähige Anstellungsbedingungen, die angepasst sind an die Arbeitsverhältnisse der verschiedenen Geschäftsfelder, in denen wir tätig sind. Wir fördern unsere Mitarbeiter individuell und ermöglichen aktive Mitsprache.

## 5. Finanzieller Mitteleinsatz

Wir erarbeiten genügend Mittel, um die langfristige Entwicklung unseres Unternehmens sicherzustellen. Dabei beachten wir einen angemessenen Selbstfinanzierungsgrad. Wir setzen die uns zur Verfügung stehenden Mittel wirtschaftlich ein, so dass das Kapital unseres Unternehmens ausreichend verzinst wird.

## 6. Organisationsprinzipien

Wir arbeiten in einer Organisation, welche sich nach den strategischen Geschäftsfeldern richtet. Wir schöpfen Nutzenpotenziale innerhalb der fenaco- LANDI Gruppe konsequent aus, vermeiden Doppelspurigkeiten und setzen Ressourcen gezielt ein.

## 7. Geschäftsprinzipien

Wir sind berechenbar, verlässlich und integer (verantwortungsbewusst).

## 8. Informationsprinzipien

Wir informieren rechtzeitig, klar und offen nach innen und aussen.

# Organe / Organigramm

## Generalversammlung (379 Mitglieder)

### Verwaltungsrat

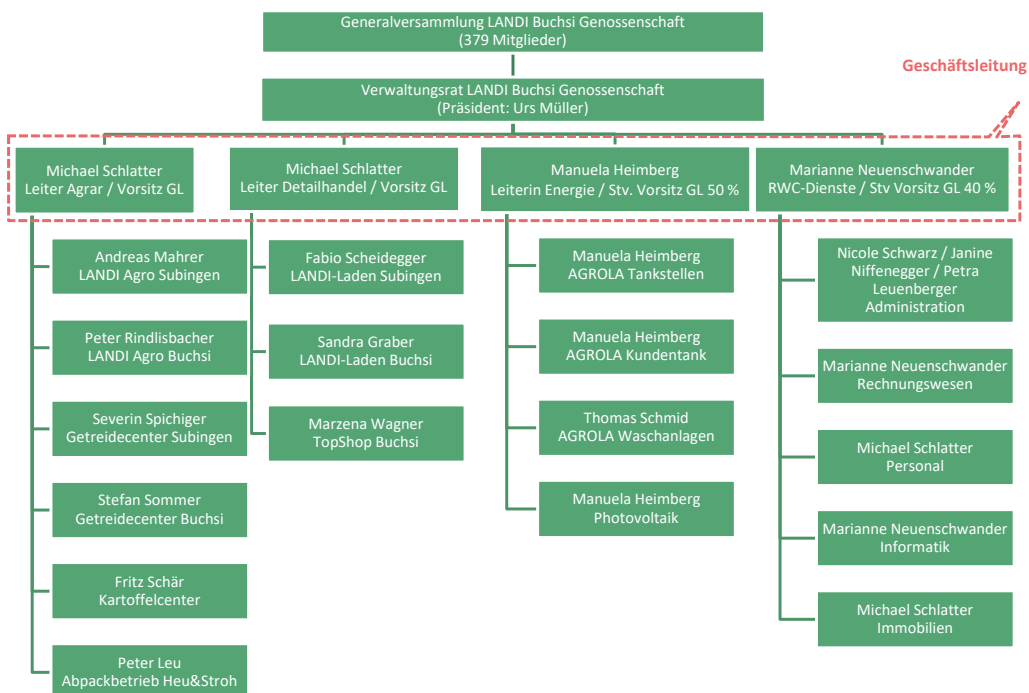
Name	Vorname	Ort	Eintrittsjahr	Funktion
Müller	Urs	Hüniken	2016	Präsident (seit 2019)
Krähenbühl	Nadine	Röthenbach b.H.	2015	Vizepräsidentin (seit 2019)
Meier	Patrick	Bolken	2016	Sekretär (seit 2021)
Affolter	Urs	Oekingingen	2016	Beisitzer
Blaser	Peter	Wangen a.A.	2021	Beisitzer
Fiechter	Andreas	Niederönz	2015	Beisitzer
Gygax	Bernhard	Oschwand	2015	Beisitzer
Murer	Christian	Rechterswil	2021	Beisitzer
Schnyder	Markus	Halten SO	2016	Beisitzer

### Geschäftsleitung

Michael Schlatter: Vorsitz GL, Leiter Agrar, Leiter Detailhandel (100%)  
 Manuela Heimberg: Stellvertreterin Vorsitz, Leiterin Energie (50%)  
 Marianne Neuenschwander: Stellvertreterin Vorsitz, Leiterin RWC– Dienste (40%)

### Revisionsstelle

BDO, Bern



## TopShop Herzogenbuchsee

Wagner Marzena	100%
Acic Kathrin	80%
Broder Ina	70%
Curello Olga	80%
Ledermann Therese	75%
Schlup Maria-José	75%
Ott Agnes	60%

Vetterli Arlette	70%
Krebs Tamara	60%
Lanz Gabriela	60%
Rudolf von Rohr Sandra	60%
Hager Oliver	50%
Rudolf von Rohr Hugo	30%
Siegenthaler Deborah	30%
Verna Irene	20%

## LANDI- Laden Subingen

Scheidegger Fabio	100%
Gerber Susanne	100%
Baumli Kurt	100%
Michelessi Simona	100%
Stahl-Scholl Véronique	100%
Wyssmann Miriam	100%
Wittwer Doris	100%
Jäggi Martin	80%
Gisiger Doris	70%
Stalder Sandra	60%
Tüscher Victoria	20%
Schnider Hanspeter	20%
Flury Jessica	20%
Flury Nadine	20%
Schütz Nicole	10%

## Agrar / Admin / Energie Subingen

Mahrer Andreas	80%
Bieri Hanspeter	100%
Spichiger Severin	80%
Machouk Rosmarie	10%

## Agrar / Abpackbetrieb Herzogenbuchsee

Leu Peter	100%
Rindlisbacher Peter	100%
Schär Fritz	100%
Zürcher Stefan	100%
Schmid Thomas	80%
Widmer Michael	60%
Sommer Stefan	60%
Bögli Konrad	40%
Aeberhard Michael	10%
Geissbühler Hans	10%

## LANDI- Laden Herzogenbuchsee

Graber Sandra	70%
Däppen Melanie	100%
Hunziker Inari	100%
Kilchenmann Alexia	100%
DiNuzzo Jessica	100%
Stalder Andreas	100%
Tschanz Roger	100%
Röthlin Patrick	90%
Grütter Lisa	80%

## Geschäftsleitung / Administration

Schlatter Michael	100%
Heimberg Manuela	50%
Neuenschwander Marianne	40%
Niffenegger Janine	50%
Leuenberger Petra	50%
Schwarz Nicole	40%
Glutz Margrit	5%

Kennzahlen	2023	2022	2021	2020	2019
	TCHF	TCHF	TCHF	TCHF	TCHF
Umsatz aus Warenverkauf	47 523	52 198	46 244	44 105	44 986
Ergebnis vor Zinsen und Steuern (EBIT)	1 673	1 975	2 672	2 429	2 230
Unternehmensergebnis	1 459	1 613	1 785	1 449	1 420
Investitionen in Sachanlagen	2 080	807	301	216	521
Liquiditätsgrad III	640%	660%	747%	615%	466%
Eigenkapital	16 052	14 593	12 980	11 195	9 746
Bilanzsumme	21 341	20 437	18 791	16 718	14 671
Eigenfinanzierungsgrad	75,2%	71,4%	69,1%	67,0%	66,4%
Anzahl Mitglieder	379	373	364	357	350



## Das Jahr in Kürze

Nach den Corona-Jahren, von denen die LANDI Welt im Detailhandel zweifelsohne profitiert hat, sind wir im 2023 wieder auf den Boden der Realität zurückgeholt worden. Die fehlende Konsumentenstimmung und die während Corona getätigten Umsätze in Investitionsgüter oder umgesetzte Projekte in Garten und Haus, liessen die Umsätze in diesen Bereichen 2023 abflachen. Das Preisniveau hat sich in vielen Bereichen wieder normalisiert. Zum Beispiel im Düngerbereich haben sich die Preise für Ammonsalpeter in der ersten Jahreshälfte halbiert. Aber auch im Energiebereich und im LANDI Laden haben sich die Preise nach unten bewegt. Das Wetter war 2023 in vielerlei Hinsicht schwierig. Für die Landwirtschaft war das Wetter das ganze Jahr immer wieder herausfordernd und auch für unsere LANDI Läden im Frühling wie auch im Herbst nicht umsatzfördernd. Durch die Preisentwicklung namentlich im Energiegeschäft liegt der Umsatz der LANDI Buchsi 2023 deutlich hinter dem Vorjahr. Den Fachkräftemangel haben auch wir gespürt. Auf publizierte Stellen im Detailhandel resultierte oft wochenlang keine einzige Bewerbung. Ein Umstand, den wir bisher nicht kannten.

Die Erträge bei fast allen Kulturen lagen tiefer als im Vorjahr. Einige Kulturen wurden unter kalten und nassen Bedingungen in den Boden gebracht. Der Sommer war dann wieder heiss und trocken. Die Herbstkulturen konnten teils nur unter nassen Bedingungen oder teils gar nicht mehr geerntet werden. Dennoch waren die Qualitäten beim Getreide gut und wir mussten keine Posten deklassieren. Schade waren die tiefen Erträge bei den auf dem Markt gesuchten Oelsaaten, namentlich beim Raps. Der Umsatz im TopShop konnte nochmals zulegen. Die LANDI Läden liegen beim Umsatz hinter dem Vorjahr. Der LANDI Laden Subingen wurde während mehreren Monaten umgebaut und erweitert. In diesen Monaten ging der Umsatz deutlich zurück. Das erfreuliche Ladenbild nach dem Umbau stimmt uns sehr positiv was die Entwicklung des Ladens Subingen in Zukunft betrifft.

Das Energiegeschäft ist frankenmässig deutlich zurückgegangen. Der Umsatz an den Tankstellen sank um rund TCHF 2 500 und im Kundentank um TCHF 600. An den Tankstellen sank die abgesetzte Menge um 7%. Im Kundentank stieg die abgesetzte Menge hingegen um 2.8%. In unserem Heu- und Strohabpackbetrieb ist der Umsatz, dank einem Endspurt Ende Jahr, wieder leicht angestiegen. Die durch LANDI Schweiz bestellten Mengen im Dezember schafften wir nicht alle zu produzieren. Bis Ende 2025 werden wir am jetzigen Standort produzieren. Aktuell läuft eine Ausschreibung für dieses Geschäftsfeld. Wir als LANDI Buchsi haben entschieden, den Abpackbetrieb nicht mehr weiter zu betreiben. Es fehlt uns eine geeignete Produktionshalle.

Da das Geschäftsfeld zudem international ausgeschrieben wurde, müssten wir gegen die tiefen Löhne im Ausland mithalten, was die Rentabilität dieses Geschäftsfeldes deutlich mindern würde.

## Investitionen in Projekte

Der LANDI Laden Subingen wurde 2023 auf das neue Ladenkonzept umgestellt. Gegen den Parkplatz wurde der Laden zudem erweitert. Es war ein grosser Eingriff, welcher zu vielen Kundenbehinderungen führte und von unserem Personal sehr viel Effort erforderte. Das Endresultat ist dafür sehr erfreulich und der Laden wurde dadurch enorm aufgewertet. Zudem wurden in Subingen sämtliche Dächer saniert und eine grosse 290 kWp-PV-Anlage montiert. Die Elektrohauptverteilung im Keller wurde komplett ersetzt.

## Danke

Die Entwicklung der LANDI Buchsi, Genossenschaft ist sehr erfreulich. Die Zusammenarbeit zu unseren Landwirtinnen und Landwirten, Kundinnen und Kunden erfreut mich Tag für Tag immer wieder. Auch unsere Mitarbeiter erbringen Höchstleistungen. Es freut mich zu sehen, dass alle mit Herzblut für die LANDI eintreten und grosse Einsatzbereitschaft im Tagesgeschäft leisten. Nur dank unseren Mitarbeiterinnen und Mitarbeitern konnte sich die LANDI Buchsi in den letzten Jahren so erfolgreich entwickeln.

Michael Schlatter  
Vorsitzender der Geschäftsleitung



Michael Schlatter

# Umsatzentwicklung

Die Umsatzentwicklung unserer LANDI zeigt folgendes Bild:

	2023	2022	2021	2020	2019
	TCHF	TCHF	TCHF	TCHF	TCHF
<b>Agrar</b>					
Agrarhandel	8 568	8 931	8 539	8 005	7 869
Getreide	2 858	3 351	2 324	3 156	2 883
Landesprodukte	1 541	1 368	893	1 306	1 414
<b>Total</b>	<b>12 967</b>	<b>13 650</b>	<b>11 756</b>	<b>12 467</b>	<b>12 166</b>
<b>Detailhandel</b>					
LANDI Laden	14 033	14 665	14 541	13 748	12 674
TopShop	*3651	4 022	3 847	3 807	3 613
<b>Total</b>	<b>17 684</b>	<b>18 687</b>	<b>18 388</b>	<b>17 555</b>	<b>16 287</b>
<b>Energie</b>					
Tankstellen	12 035	14 502	11 801	9 623	11 782
in 1000 EH	7 148	7 692	7 956	7 479	7 968
Kundentank	3 704	4 311	3 018	3 195	3 375
in 1000 EH	3 023	2 933	3 142	3 895	3 343
<b>Total</b>	<b>15 739</b>	<b>18 813</b>	<b>14 819</b>	<b>12 818</b>	<b>15 157</b>
<b>Ergänzungsgeschäfte</b>					
Heu & Stroh	<b>1 553</b>	<b>1 541</b>	<b>1 774</b>	<b>1 706</b>	<b>1 791</b>
<b>Dienstleistungen</b>					
Agrar	356	381	374	480	415
Detailhandel	45	–	–	–	–
Energie	66	58	41	63	9
Autopflege	401	403	343	313	330
Immobilien	226	244	341	321	366
Ergänzungsgeschäfte (Arbeit für Dritte)	130	103	167	182	223
Kostenstellen	55	75	69	78	79
<b>Total</b>	<b>1 279</b>	<b>1 264</b>	<b>1 335</b>	<b>1 437</b>	<b>1 422</b>
<b>Umsatz brutto</b>	<b>49 222</b>	<b>53 955</b>	<b>48 072</b>	<b>45 983</b>	<b>46 823</b>
Rückvergütungen, Delkredere, Erlösminderungen	– 420	– 454	– 503	– 380	– 375
<b>Umsatz netto</b>	<b>48 802</b>	<b>53 501</b>	<b>47 569</b>	<b>45 603</b>	<b>46 448</b>

\*exkl. TCHF 605 Umsatz aus Verkauf Lose, Lotterie und e-Loading



## Geschäftsverlauf

### Agrar

Bei allen Acker Kulturen resultierten im Jahre 2023 tiefere Annahmemengen. Die sinkenden Preise bei den Produktionsmitteln, namentlich beim Dünger, brauchten massiv höhere Ausstossmengen um den Vorjahresumsatz halten zu können. Auch beim UFA Mischfutter erfolgten monatlich Preisanpassungen, in den allermeisten Fällen nach unten. Trotz allem dürfen wir von einem erfreulichen Abschluss berichten, der aber deutlich unter den der letzten beiden Jahren liegt. Auch 2023 konnten wir unseren Mitgliedern wieder eine Rückvergütung von 4% auf ihren Bezügen auszahlen. Zusätzlich erhalten alle Kunden noch CHF 1.–/100 kg auf das bezogene UFA Mischfutter Ende Jahr rückvergütet.

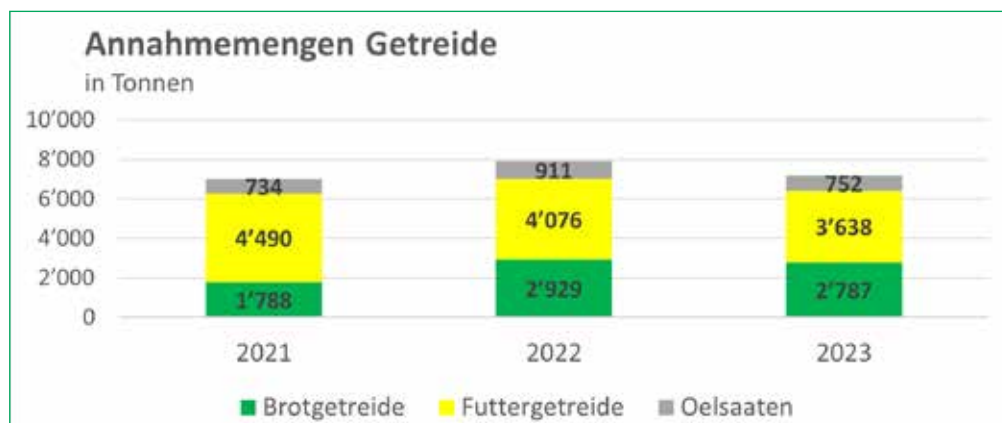
Die Annahmemengen in unseren Getreidesilos nahmen gegenüber Vorjahr um 739 t ab. (-10.3%). Die Qualitäten

Im Sommer wechselten sich Perioden mit grosser Hitze und starken Niederschläge ab, was zu weiterem Stress der Kultur führte. Im Herbst erfolgten dann ausgiebige Niederschlagsperioden, die ein Roden verunmöglichten. Fakt ist, dass das Angebot an Schweizer Kartoffeln den Bedarf bei weitem nicht decken kann. Die Ablieferungsmengen unserer Produzenten sanken. Bei den Frischkartoffeln um fast 30% und bei den Veredelungskartoffeln um 10%. Es wurden restlos alle Posten übernommen um die Versorgungssicherheit mit Schweizer Kartoffeln so lange wie möglich aufrechtzuerhalten.

Der Umsatz im Agrarhandel sank um 3.8% auf TCHF 8 568. Der Umsatz in der Sortimentsgruppe Mischfutter, Milchpulver, Saatgetreide und Profigrün sanken. In den anderen Bereichen stiegen die Umsätze an.



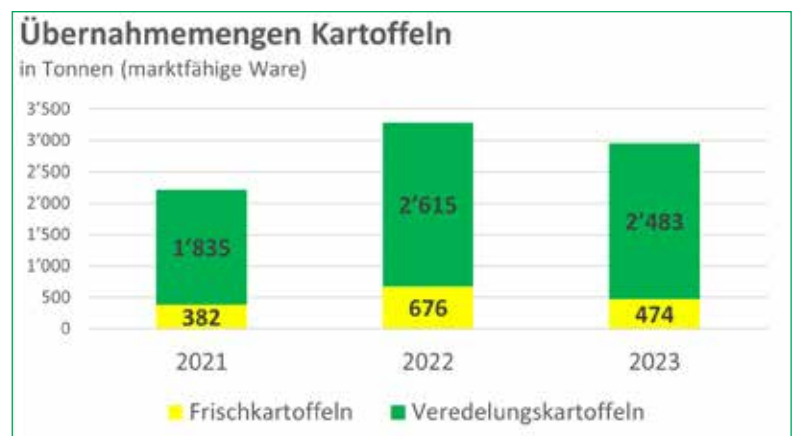
Marianne Neuenschwander



waren dafür ansprechend. Es gab keine Deklassierungen. Sehr schade ist die starke Abnahme bei den Oelsaaten. Zwar wurden wieder deutlich mehr Sonnenblumen angebaut, jedoch nahm die Annahmemenge beim HOLL-Raps um 195 t ab. Oelsaaten sind sehr gefragt und es werden neue Produzenten gesucht. Auch dieses Jahr war der Mais ab Feld wieder sehr gesucht. So gelangten nur 470 t Körnermais in unsere Silos. Im Vergleich zum Vorjahr sind das 280 t weniger. Die nach der Ernte 2022 ausbezahlten Richtpreise beim Futtergetreide konnten in der Vermarktung im Jahre 2023 nicht realisiert werden. Folglich resultierte 2023 aus dem Getreidehandel einen Verlust von TCHF 81. Diesen Verlust verbuchen wir als Mitgliedernutzen zugunsten unserer Landwirte!

Das Kartoffeljahr 2023 war für die Produzenten sehr anspruchsvoll. Der Frühling war lange nass, wodurch viele Kartoffeln entweder bei ungünstigen Bedingungen oder zu spät gepflanzt wurden.

Den grössten Umsatzrückgang verzeichneten wir bei der Sortimentsgruppe Schweinefutter (TCHF – 196). Die grösste Umsatzzunahme bei den Pflanzkartoffeln (TCHF + 120).



Im Bereich Dünger haben wir 515 t mehr Menge abgesetzt bei einem nur kleinen Umsatzplus von TCHF 70.

Hier sieht man die Preisentwicklungen deutlich. Rindviehfutter haben wir 70 t mehr verkauft. Der Frankenumsatz ging dagegen auch hier um über TCHF 50 zurück. Der nasse Frühling und der nasse Herbst haben den Umsatz im Bereich Profigrün und Saatgetreide negativ beeinflusst.

Aufgrund der tieferen Erntemengen sank der Umsatz im gesamten Agrarbereich (Agrarhandel, Getreidehandel und Landesprodukte) um TCHF 683. Wir erreichten einen totalen Umsatz im Agrar von TCHF 12 967.

## Detailhandel

Nach den sehr starken Pandemie Jahren in unseren LANDI Läden normalisieren sich die Umsätze etwas. Viele

tröstet uns jedoch über den Umsatzverlust von 6.7% (TCHF 429) hinweg. Auch im Laden Buchsi sank der Umsatz um 2.5% (TCHF 203). Sehr erfreulich entwickelte sich einmal mehr unser TopShop in Herzogenbuchsee (+5.8%). Infolge einer neuen Buchungsmethode ist der Umsatz aus dem Verkauf von Losen, Lotto und E-Loading nicht mehr im Verkaufserlös. Der Ertrag (Provision) ist neu im Dienstleistungsertrag ausgewiesen. Somit fehlt 2023 der Umsatz aus dem Verkauf von Losen, Lotterie und E-Loading von TCHF 605. Zählt man diesen Umsatz dazu, liegt der mit den Vorjahren vergleichbare Umsatz bei TCHF 4 256. Folglich hat der Umsatz in den anderen Bereichen im Shop zugenommen.

## Energie

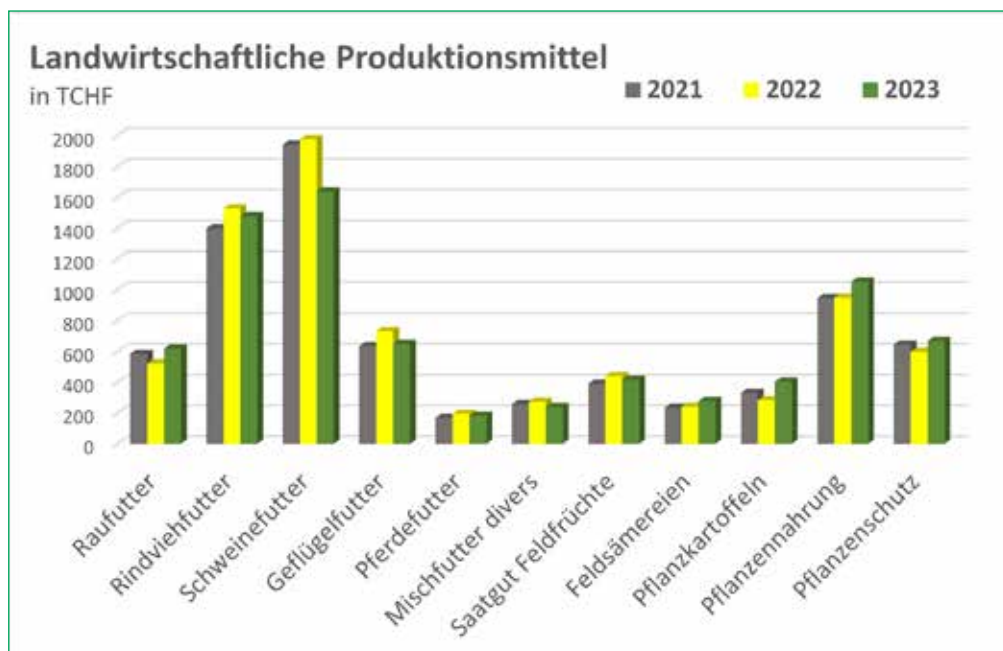
Auch im Jahr 2023 gingen die Treibstoffumsätze an unseren Tankstellen wieder zurück, insgesamt verkauften wir mit 7 147 358 Liter rund 530 000 Liter weniger als im Vorjahr, dies bedeutet ein Minus von 7%. Auch der Umsatz in Franken fiel rund TCHF 2 460 tiefer aus (-17%). Erfreulicherweise haben sich aber die Margen an den meisten Standorten wieder etwas erholt. Mitunter ein Grund für den Rückgang ist der Wechsel auf Fahrzeuge mit erneuerbarer Energie, wurden doch 2023 in der Schweiz über 45 000 neue Elektrofahrzeuge in Verkehr gesetzt, was eine Zunahme von +35.7% bedeutet.

Der Heizölumsatz in Liter konnte wieder etwas gesteigert werden (+117 000 Liter), die Dieselmenge, welche wir an unsere Landwirte und Firmen liefern durften, blieb praktisch gleich gegenüber Vorjahr. Die Pelletsmenge ging leicht zurück, seit Jahren dürfen wir auf unsere treue Stammkundschaft zählen, Neukunden zu gewinnen

## Umsätze in unseren Verkaufsstellen in TCHF

Geschäftsjahr	2023	2022	2021	2020
LANDI Laden Subingen	5 965	6 394	6 353	6 019
LANDI Laden Herzogenbuchsee	8 068	8 271	8 188	7 729
TopShop Herzogenbuchsee	3 651	4 022	3 847	3 807
<b>Total Umsatz in TCHF</b>	<b>17 684</b>	<b>18 687</b>	<b>18 388</b>	<b>17 555</b>

Investitionsgüter wurden in den letzten Jahren angeschafft und viele Gartenprojekte realisiert. Man hatte ja das Geld, da die Ferien nicht mehr möglich waren. 2023 buchte man wieder Ferien mit grossem Nachholbedarf. Das merken wir in unseren LANDI Läden deutlich. Der Umbau mit Ladenerweiterung in Subingen, der mehrere Monate starke Einschränkungen für unsere Kunden brachte, hat den Umsatz deutlich gebremst. Das Endergebnis





**Manuela Heimberg**

### Literumsätze Tankstellen

Geschäftsjahr	2023	2022	2021	2020
LKW Tankstelle Herzogenbuchsee	2 403 260	2 506 000	2 584 000	2 401 000
Shop Tankstelle Herzogenbuchsee	1 594 292	1 601 000	1 779 000	1 740 000
Tankstelle Subingen	1 335 166	1 651 000	1 508 000	1 329 000
Tankstelle Wangen an der Aare	780 655	842 000	979 000	937 000
Tankstelle Thörigen	269 224	269 000	306 000	316 000
Fremdtankungen	764 761	823 000	800 000	756 000
<b>Total Umsatz in Liter</b>	<b>7 147 358</b>	<b>7 692 000</b>	<b>7 956 000</b>	<b>7 479 000</b>

erweist sich als schwierig.

Im Bereich Kundentank erreichten wir einen Gesamtumsatz von rund TCHF 3 704, bei den Tankstellen TCHF 12 035. Im Vergleich zum Vorjahr einen markanten Umsatzrückgang von über TCHF 3 000, das Preisniveau ist wieder deutlich tiefer, als noch im 2022.

Auch im vergangenen Jahr wurden fleissig Auto gereinigt, an unseren beiden Standorten erzielten wir in den Waschanlagen einen Gesamtumsatz von rund TCHF 401. Auf unseren Dächern in Herzogenbuchsee und Thörigen wurde wieder rege Strom produziert.

Gesamthaft belief sich die Menge auf 340 986 KWh, in Franken stieg der Umsatz nochmals etwas an auf knapp TCHF 60.

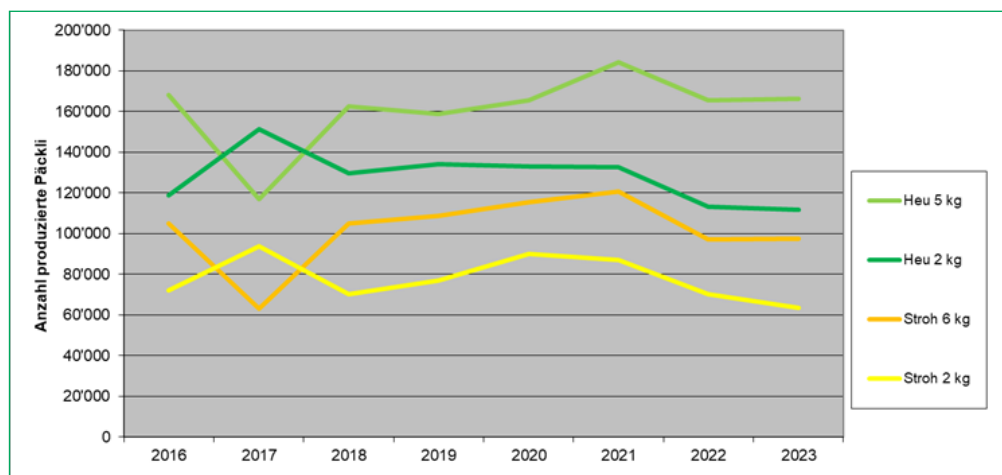
Die Anlage in Subingen konnte Ende 2023 endlich ans Netz angeschlossen werden. Diverse Liefer- und Montageverzögerungen verunmöglichten eine frühere Fertigstellung. Wir sind gespannt und hoffen, die Anlage erfüllt unsere hohen Erwartungen.

### Ergänzungsgeschäfte / Abpackbetrieb

Nach Jahren der immer grösseren Stückzahlen gingen die produzierten Einheiten in den letzten beiden Jahren zurück. 2023 haben wir total 429 023 Einheiten produziert. Das sind 7 348 Einheiten weniger als im Vorjahr.



Der Umsatz im Heu- & Stroh Abpackbetrieb lag 2023 bei TCHF 1 553. Das sind TCHF 12 mehr als im Vorjahr. Im Dezember vermochten wir nicht ganz alle Bestellungen zu produzieren. Sonst wäre das Ergebnis noch besser ausgefallen. Wir haben 1 056 t Heu und 712 t Stroh verarbeitet. Die Mieteinnahmen sanken nochmals leicht um TCHF 18. Der Hauptgrund ist der erneute Leerstand der Kartoffelhalle in Thörigen im 2022 (der Mietertrag kommt jeweils erst nach der Auslagerung ein Jahr verzögert).



## Mitarbeitende

Im Jahre 2023 konnten folgende Mitarbeitende ein Dienstjubiläum feiern: Gisiger Doris 35 Jahre, Machouk Rosmarie und Widmer Michael 15 Jahre, Däppen Melanie, Siegenthaler Deborah, Graber Sandra, Tschanz Roger und Zürcher Stefan alle 10 Jahre, Stalder Sandra, Rudolf von Rohr Sandra, Schütz Nicole, Leuenberger Petra und Schnider Hanspeter alle 5 Jahre.

Wir gratulieren allen Jubilarinnen und Jubilaren und danken herzlich für den täglich geleisteten Einsatz. Wir haben ein super Team, welches mit Herzblut und Einsatzbereitschaft täglich Enormes leistet. Ein riesengrosses Dankeschön dafür!

Anzahl Mitarbeitende	2023	2022	2021	2020	2019
Anzahl Mitarbeitende	59	56	58	56	56
Anzahl Vollzeitstellen im Jahresdurchschnitt	39	37	38	39	38

## Durchführung Risikobeurteilung

Die LANDI ist in das Risikomanagementsystem der fenaco-LANDI Gruppe eingebunden. Die Gesellschaft erfasst und bewertet in einem jährlich wiederkehrenden Prozess die wesentlichen Risiken, definiert Massnahmen und stellt deren Umsetzung sicher. Die Durchführung des Prozesses nach den Standards der fenaco-Gruppe wird durch einen Risikomanagement-Verantwortlichen koordiniert.

## Aussergewöhnliche Ereignisse

Nach der Preiserhöhung im Energiesektor 2022 haben sich die Preise wieder normalisiert. Somit fehlen uns allein aus dem Energiegeschäft TCHF 3 074 während die Menge lediglich um 4.3% sank. Nach dem LANDI Laden in Herzogenbuchsee haben wir 2023 auch den LANDI Laden in Subingen auf das neue Ladenkonzept umgestellt. Gleichzeitig realisierten wir einen Anbau und der Eingangsbereich wurde umplatziert. Gesamthaft hat der Laden enorm an Attraktivität und Übersichtlichkeit gewonnen. Die Arbeitsplätze an der Kasse profitieren von viel mehr Licht und die Abläufe sind effizienter. Während der Bauzeit war es für die Kundschaft schwer und manchmal fast eine Zumutung, die richtigen Artikel noch zu finden. In Subingen wurden zudem alle Dächer saniert, die Elektro-Hausverteilung komplett erneuert und AGROLA hat eine grosse 290 kWp-Anlage montiert. In den letzten Dezembertagen ging die Anlage ans Netz. Somit haben wir im Jahre 2023 rund TCHF 2 000 in den Standort Subingen investiert.

## Nachhaltigkeit

Die LANDI Buchsi gestaltet ihre Geschäftstätigkeiten ökologisch, sozial und ökonomisch nachhaltig. In Abstimmung mit der fenaco Genossenschaft hat sie entlang dieser drei Dimensionen sieben Schwerpunktthemen festgelegt: Marktumfeld, Innovation und Prozesse, unternehmerische Verantwortung, Gesellschaft, Mitarbeitende, Boden und Nahrung, Energie und Klima. Jedes Schwerpunktthema erfüllt einen Anspruch mit Beitrag durch entsprechende Ziele.

Die LANDI Buchsi hat sich im Geschäftsjahr 2023 zur Umsetzung der LANDI Nachhaltigkeitsstrategie bekannt. Die Geschäftsleitung und der Verwaltungsrat haben sich mit den Schwerpunktthemen befasst. Im Verlauf des Geschäftsjahrs 2024 werden nun konkrete Ziele und Massnahmen erarbeitet und in Kraft gesetzt.

## Zukunftsaussichten

Am Standort Herzogenbuchsee eruieren wir aktuell folgende Punkte: Versetzen der brings-Sammelstelle vom jetzigen Standort auf die freie Parzelle neben dem LANDI Laden. Neubau Lagerhalle und Administrationsbüro, wo heute das Bürogebäude und der alte LANDI Laden steht. Geplant war auf der frei werdenden Fläche zwischen der neuen Halle und dem TopShop eine Wasserstofftankstelle für LKW zu bauen. Aktuell ist allerdings die Zukunft von Wasserstoff im LKW Verkehr eher ungewiss geworden. Diese Investition werden wir wohl noch einige Jahre zurückstellen.

Michael Schlatter  
Vorsitzender der Geschäftsleitung

# Erfolgsrechnung

1. Januar bis 31. Dezember	2023 CHF	2022 CHF
<b>Warenverkauf</b>	<b>47 523 144</b>	<b>52 198 430</b>
<b>Warenaufwand</b>	<b>- 41 199 755</b>	<b>- 45 662 284</b>
<b>Bruttogewinn</b>	<b>6 323 389</b>	<b>6 536 146</b>
<b>Dienstleistungen</b>	<b>1 278 622</b>	<b>1 264 543</b>
<b>Betriebsertrag</b>	<b>7 602 011</b>	<b>7 800 689</b>
Lohnaufwand	- 2 962 233	- 2 760 262
Sozialleistungen	- 507 455	- 502 075
Übriger Personalaufwand	- 62 354	- 49 361
<b>Personalaufwand</b>	<b>- 3 532 042</b>	<b>- 3 311 698</b>
Mietaufwand	- 201 930	- 205 557
Unterhalt und Reparaturen	- 320 461	- 336 229
Energieaufwand	- 228 207	- 272 279
Übriger Betriebsaufwand	- 201 604	- 170 688
Sachversicherungen, Abgaben	- 103 674	- 90 471
Verwaltungsaufwand	- 510 272	- 472 312
Werbe- und Verkaufsaufwand	- 93 491	- 125 847
<b>Sonstiger Betriebsaufwand</b>	<b>- 1 659 639</b>	<b>- 1 673 383</b>
<b>Ergebnis vor Zinsen, Abschreibungen und Steuern (EBITDA)</b>	<b>2 410 330</b>	<b>2 815 608</b>
Abschreibungen mobile Sachanlagen	- 232 180	- 569 899
Abschreibungen immobile Sachanlagen	- 508 252	- 270 605
<b>Abschreibungen</b>	<b>- 740 432</b>	<b>- 840 504</b>
<b>Gewinn aus Abgang mobile Sachanlagen</b>	<b>2 786</b>	<b>231</b>
<b>Betriebsergebnis vor Zinsen und Steuern (EBIT)</b>	<b>1 672 684</b>	<b>1 975 335</b>
<b>Finanzaufwand</b>	<b>- 10 906</b>	<b>- 7 371</b>
<b>Finanzertrag</b>	<b>163 672</b>	<b>127 742</b>
<b>Betriebsergebnis vor Steuern (EBT)</b>	<b>1 825 450</b>	<b>2 095 706</b>
<b>Ausserordentlicher Aufwand</b>	<b>- 18 494</b>	<b>- 90 731</b>
<b>Ausserordentlicher Ertrag</b>	<b>0</b>	<b>0</b>
<b>Direkte Steuern</b>	<b>- 348 030</b>	<b>- 391 746</b>
<b>Statutarisches Ergebnis</b>	<b>1 458 926</b>	<b>1 613 229</b>

# Bilanz

per 31. Dezember	2023 CHF	2022 CHF
<b>AKTIVEN</b>		
Flüssige Mittel	527 310	464 338
Forderungen Lieferung und Leistung	4 488 225	5 115 041
Kontokorrent fenaco Genossenschaft	5 283 050	5 183 264
Übrige kurzfristige Forderungen	139 270	321 159
Warenvorräte	2 638 885	2 760 117
Aktive Rechnungsabgrenzungen	112 102	13 708
<b>Umlaufvermögen</b>	<b>13 188 842</b>	<b>13 857 627</b>
Darlehen und Finanzanlagen	2 117 600	1 884 700
Mobile Sachanlagen	235 876	136 905
Anlagen im Bau	377 113	154 768
Immobilien Sachanlagen	5 421 697	4 403 184
<b>Anlagevermögen</b>	<b>8 152 286</b>	<b>6 579 557</b>
<b>Aktiven</b>	<b>21 341 128</b>	<b>20 437 184</b>
<b>PASSIVEN</b>		
Verbindlichkeiten Lieferung und Leistung	1 420 680	1 164 379
Kontokorrent fenaco Genossenschaft (verzinslich)	310	96
Übrige kurzfristige Verbindlichkeiten	308 831	302 738
Passive Rechnungsabgrenzungen	96 300	372 176
Kurzfristige Rückstellungen	236 346	261 416
<b>Kurzfristiges Fremdkapital</b>	<b>2 062 467</b>	<b>2 100 805</b>
Langfristige verzinsliche Finanzverbindlichkeiten	1 672 442	2 192 086
Langfristige Rückstellungen	1 554 000	1 551 000
<b>Langfristiges Fremdkapital</b>	<b>3 226 442</b>	<b>3 743 086</b>
Freiwillige Gewinnreserven	14 593 293	12 980 064
Bilanzergebnis	1 458 926	1 613 229
<b>Eigenkapital</b>	<b>16 052 219</b>	<b>14 593 293</b>
<b>Passiven</b>	<b>21 341 128</b>	<b>20 437 184</b>

# Geldflussrechnung

## 1. Januar bis 31. Dezember

	2023 CHF	2022 CHF
Statutarisches Ergebnis	1 458 926	1 613 229
Abschreibungen	740 432	840 504
Veränderung von Rückstellungen	– 22 070	67 876
Andere nicht liquiditätswirksame Positionen	0	35 000
Gewinn aus Abgang von Sachanlagen	– 2 786	– 231
<b>Cashflow</b>	<b>2 174 502</b>	<b>2 556 378</b>
Geldfluss aus Nettoumlaufvermögen	818 061	– 1 067 036
<b>Geldfluss aus Betriebstätigkeit</b>	<b>2 992 563</b>	<b>1 489 342</b>
Investitionen in Finanzanlagen	– 232 900	– 67 900
Investitionen in Sachanlagen	– 2 080 261	– 807 232
Erlös aus Verkauf von Sachanlagen	2 786	23 670
<b>Geldfluss aus Investitionstätigkeit</b>	<b>– 2 310 375</b>	<b>– 851 462</b>
<b>Ergebnis vor Finanzierung</b>	<b>682 188</b>	<b>637 880</b>
Veränderung Finanzierung fenaco	– 99 786	39 891
Abnahme aus kurzfr. Finanzierungsvereinbarungen	214	41
Abnahme aus langfr. Finanzierungsvereinbarungen	– 519 644	– 430 573
<b>Geldfluss aus Finanzierungstätigkeit</b>	<b>– 619 216</b>	<b>– 390 641</b>
<b>Veränderung Flüssige Mittel</b>	<b>62 972</b>	<b>247 239</b>
Flüssige Mittel Anfang Jahr	464 338	217 099
Flüssige Mittel Ende Jahr	527 310	464 338
<b>Nachweis Veränderung Flüssige Mittel</b>	<b>62 972</b>	<b>247 239</b>



# Anhang zur Jahresrechnung

## Angaben über die in der Jahresrechnung angewandten Grundsätze für die Jahre 2022 und 2023

---

### Allgemeiner Grundsatz

Buchführung und Rechnungslegung der Unternehmung erfolgen nach den Ausführungen des Standards «Finanzielle Führung LANDI». Neben den gesetzlichen Bestimmungen ist dieser Standard mit den entsprechenden Vorgaben der fenaco- Gruppe abgestimmt. Es ist zu berücksichtigen, dass zur Sicherung des dauernden Gedeihens des Unternehmens die Möglichkeit zur Bildung und Auflösung von stillen Reserven wahrgenommen wird.

---

### Definition Nahestehende Personen

Beteiligte: Aktionäre/Genossenschafter, die direkt oder indirekt 20% oder mehr an der Gesellschaft halten.

Beteiligungen: Gesellschaften, an welchen mindestens 20% direkt oder indirekt gehalten werden.

fenaco- Gruppe: Gesellschaften, die von der fenaco Genossenschaft direkt oder indirekt gehalten werden.

LANDI: Gesellschaften der fenaco- LANDI Gruppe, welche nicht von fenaco Genossenschaft direkt oder indirekt kontrolliert werden.

---

### Organe der Gesellschaft

Gegenüber Organen (Verwaltungsrat, Geschäftsleitung, Revisionsstelle) bestehen keine Forderungen und Verbindlichkeiten, ausser solche, die im geschäftsüblichen Ausmass als Kunde und/oder Lieferant entstanden sind.

	2023 CHF	2022 CHF
<b>Angaben zu wesentlichen Bilanz- und Erfolgsrechnungspositionen</b>		
<b>Forderungen aus Lieferungen und Leistungen</b>		
Dritte	1 779 272	1 951 748
fenaco Gruppe	2 706 508	3 162 279
LANDI	2 445	1 014
TOTAL Forderungen aus Lieferungen und Leistungen	<b>4 488 225</b>	<b>5 115 041</b>
<b>Übrige kurzfristige Forderungen</b>		
Dritte	138 169	304 071
fenaco Gruppe	1 101	17 088
TOTAL übrige kurzfristige Forderungen	<b>139 270</b>	<b>321 159</b>
<b>Darlehen und Finanzanlagen</b>		
fenaco Gruppe	2 117 600	1 884 700
TOTAL Darlehen und Finanzanlagen	<b>2 117 600</b>	<b>1 884 700</b>
<b>Verbindlichkeiten aus Lieferungen und Leistungen</b>		
Dritte	1 401 315	1 143 853
fenaco Gruppe	10 455	18 322
LANDI	8 910	2 222
TOTAL Verbindlichkeiten aus Lieferungen und Leistungen	<b>1 420 680</b>	<b>1 164 379</b>
<b>Übrige kurzfristige Verbindlichkeiten</b>		
Dritte	303 492	302 738
LANDI	5 339	0
TOTAL übrige kurzfristige Verbindlichkeiten	<b>308 831</b>	<b>302 738</b>
<b>Langfristige verzinsliche Verbindlichkeiten</b>		
Dritte	<b>1 672 442</b>	<b>2 192 086</b>
TOTAL langfristige verzinsliche Verbindlichkeiten	<b>1 672 442</b>	<b>2 192 086</b>
Fälligkeit in 1 – 5 Jahren	<b>1 672 442</b>	<b>2 192 086</b>
<b>Gesetzliche Angaben nach Art. 959c Abs. 2 OR</b>		
Nettoauflösung stiller Reserven		
Nettoauflösung von stillen Reserven	<b>294 000</b>	<b>0</b>

# Anhang zur Jahresrechnung

	2023 CHF	2022 CHF
<b>Gesetzliche Angaben nach Art. 959 c Abs. 2 OR</b>		
<b>Anzahl Vollzeitstellen im Jahresdurchschnitt</b> Anzahl Vollzeitstellen im Jahresdurchschnitt	<b>über 10 / unter 250</b>	<b>über 10 / unter 250</b>
<b>Leasingverbindlichkeiten und Verpflichtungen aus langfristigen Mietverhältnissen / Baurechten</b> 1 – 5 Jahre TOTAL der Verpflichtungen aus langfristigen Mietverhältnissen / Baurechten	18 000 <b>18 000</b>	18 000 <b>18 000</b>
<b>Arbeitgeber- Beitragsreserven Pensionskasse</b> Guthaben per Bilanzstichtag davon noch nicht einbezahlt	<b>1 018 924</b> 0	<b>1 013 856</b> <b>63 500</b>
<b>Erläuterungen zu ausserordentlichen, einmaligen oder periodenfremden Positionen der Erfolgsrechnung</b> Bildung Arbeitgeberbeitragsreserven Bildung Rückstellungen TOTAL ausserordentlicher Aufwand	5 068 13 426 <b>18 494</b>	63 500 27 231 <b>90 731</b>
<b>Honorar der Revisionsstelle</b> Honorar der Revisionsstelle	<b>10 250</b>	1 735
<b>Weitere vom Gesetz verlangte Angaben</b> Abweichung von der Stetigkeit der Darstellung und Bewertung Ab dem Geschäftsjahr 2023 wird der Verkauf im Bereich Lotterie/Lose/eLoading nicht mehr im Warenverkauf, sondern als Inkassogeschäft für Dritte dargestellt. Diese Neudarstellung führt zu einem Rückgang des gesamtbetrieblichen Warenverkaufes. Der aus diesem Geschäft resultierende Provisionsertrag ist neu im Dienstleistungsertrag enthalten.		

# Erläuterung zur Jahresrechnung 2023

## Erfolgsrechnung per 2023

Der Warenverkauf netto beträgt TCHF 47 511 und liegt 9% oder TCHF 4 726 unter Vorjahr. Diese Abnahme betrifft alle Geschäftsbereiche und ist mehrheitlich preisbedingt. Die grösste Abnahme kommt aus dem Bereich Brenn und Treibstoffe (TCHF – 3 074). Das Minus im Detailhandel von TCHF 1 003 kommt mehrheitlich vom fehlenden Umsatz aus dem Verkauf von Losen, Lotterie und e-Loading. Dieser Umsatz, 2023 waren es TCHF 605, wird nicht mehr berücksichtigt. Stattdessen wird der Ertrag (Provision) im Dienstleistungsertrag ausgewiesen. Somit haben wir im Detailhandel eigentlich nur TCHF 398 an Umsatz verloren. Diese Abnahme kommt aus den LANDI Läden und ist einerseits auf den Ladenumbau Subingen und Preisminierungen zurückzuführen. Aus dem Agrarhandel resultiert eine Umsatzabnahme von TCHF 375. Diese ist meist preisbedingt. Im Bereich Schweinefutter ging auch die Menge um 326 t zurück. Während im Bereich Getreide der Erlös sank (CHF – 492) stieg dieser bei den Landesprodukten an (TCHF 173). Im Heu- und Strohabpackbetrieb stieg der Umsatz um TCHF 12 an.

Der Bruttogewinn liegt mit TCHF 6 323 rund TCHF 213 unter Vorjahr. Gemessen am Warenverkauf steigt dieser auf 13.3% gegenüber 12.5% im Vorjahr. Der Getreidehandel zeigt im Jahre 2023 einen negativen Bruttogewinn. Dies aufgrund zu hoher Auszahlungspreisen namentlich beim Futtergetreide. Die nach der Ernte ausbezahlten Richtpreise konnten bei der Vermarktung nicht realisiert werden.

Die tieferen Erntemengen beim Getreide führen zu tieferen Dienstleistungserträge im Agrar. Neu in den Dienstleistungen Detailhandel sind die Provisionen aus dem Verkauf von Losen, Lotterie und e-Loading abgebildet. Die Erträge aus der Stromproduktion (DL Energie) sind 2023 weiter angestiegen. Die DL Ergänzungsgeschäfte sind gestiegen, da wir mehr Stunden für Dritte (Kartoffelbetrieb) an fenaco fakturiert haben. Die Abnahme bei den DL Immobilien kommt daher, dass unser Kartoffellager in Thörigen erneut leer stand und ein Mieter mit den Mietzahlungen im Rückstand ist.

Der gesamte Personalaufwand ist um TCHF 220 gestiegen. Gründe dafür sind die Senkung der Stundenwoche auf neu 42h, ein Teuerungsausgleich, den wir Anfang 2023 ausbezahlt haben, eine ansprechende Lohnrunde sowie mehr Stellenprozente.

## Der Personalaufwand setzt sich wie folgt zusammen:

in TCHF	2023	2022	2021	2020	2019
Lohnaufwand	- 2 962	- 2 761	- 2 879	- 2 808	- 2 620
Sozialleistungen	- 507	- 502	- 475	- 458	- 447
Übriger Personalaufwand	- 62	- 49	- 34	- 63	- 49
<b>Total</b>	<b>- 3 532</b>	<b>- 3 312</b>	<b>- 3 388</b>	<b>- 3 329</b>	<b>- 3 116</b>

Gemessen am Betriebsertrag beträgt unser Personalaufwand 46.5%.

## Bilanz per 31. Dezember 2023

Da wir bisher keinerlei Getreide Akontozahlung beanspruchten (Geld wird verzinst) ist noch die gesamte Getreidemenge (Futtergetreide und SGA Brotgetreide) der Ernte 2023 in den offenen Forderungen. Aufgrund der mengenmässig kleineren Ernte ist die Position Forderungen aus Lieferung und Leistung gesunken. Das Guthaben auf dem Kontokorrent fenaco beträgt TCHF 5'283. Diese Position hat um TCHF 100 zugenommen, obwohl wir alle Investitionen im 2023 aus der laufenden Rechnung finanziert haben. Aufgrund der Preisentwicklung sind auch die Warenvorräte per Ende Jahr gegenüber Vorjahr um TCHF 121 gesunken.

## Der Sonstige Betriebsaufwand setzt sich wie folgt zusammen:

in TCHF	2023	2022	2021	2020	2019
Mietaufwand	- 202	- 206	- 210	- 214	- 238
Unterhalt und Reparaturen	- 320	- 337	- 279	- 309	- 220
Energieaufwand	- 228	- 272	- 245	- 231	- 222
Übriger Betriebsaufwand	- 202	- 171	- 152	- 185	- 162
Sachversicherung, Abgaben	- 104	- 90	- 89	- 98	- 88
Verwaltungsaufwand	- 510	- 472	- 432	- 419	- 416
Werbe- und Verkaufsaufwand	- 93	- 126	- 105	- 77	- 113
<b>Total</b>	<b>- 1 660</b>	<b>- 1 674</b>	<b>- 1 512</b>	<b>- 1 533</b>	<b>- 1 459</b>

Unter Anlagen im Bau findet sich die PV-Anlage in Subingen sowie die Erneuerung der Elektro-Hauptverteilung Subingen. Das Anlagevermögen ist aufgrund der Investitionen in Subingen (Landkauf Parkplatz, Erweiterung und Umbau LANDI Laden, Dachsanierung, PVA und Erneuerung Hauptverteilung) um TCHF 1'573 gestiegen. Auf der Passivseite sind die Verbindlichkeiten Lieferung und Leistung auch aufgrund der Preisentwicklung deutlich höher. Bei den langfristigen verzinslichen Finanzverbindlichkeiten wurden die Einlagegelder weiter reduziert. Die LANDI Buchsi hat kein Fremdkapital mehr bei Finanzinstituten.

Das Eigenkapital stieg durch den ausgewiesenen Gewinn weiter an. Per Ende 2023 beträgt die Eigenkapitalquote erfreuliche 75.2% der Bilanzsumme.

Michael Schlatter  
Vorsitzender der Geschäftsleitung

# Verwendung Bilanzergebnis

Antrag des Verwaltungsrates:

	31.12.2023	31.12.2022
	CHF	CHF
Vortrag vom Vorjahr	0	0
Statutarisches Ergebnis	1 458 926	1 613 229
<b>Bilanzergebnis</b>	<b>1 458 926</b>	<b>1 613 229</b>
Zuweisung an freiwillige Gewinnreserven	- 1 458 926	- 1 613 229
<b>Vortrag auf neue Rechnung</b>	<b>0</b>	<b>0</b>

# Bericht der Revisionsstelle



Tel. +41 31 327 17 17  
www.bdo.ch  
bern@bdo.ch

BDO AG  
Hodlerstrasse 5  
3001 Bern

## BERICHT DER REVISIONSSTELLE

An die Generalversammlung der LANDI Buchsi, Genossenschaft, Herzogenbuchsee

### Bericht zur Prüfung der Jahresrechnung

#### Prüfungsurteil

Wir haben die Jahresrechnung der LANDI Buchsi, Genossenschaft (die Gesellschaft) - bestehend aus der Bilanz zum 31. Dezember 2023, der Erfolgsrechnung und der Geldflussrechnung für das dann endende Jahr sowie dem geprüft.

Nach unserer Beurteilung entspricht die beigefügte Jahresrechnung dem schweizerischen Gesetz und den Statuten.

#### Grundlage für das Prüfungsurteil

Wir haben unsere Abschlussprüfung in Übereinstimmung mit dem schweizerischen Gesetz und den Schweizer Standards zur Abschlussprüfung (SA-CH) durchgeführt. Unsere Verantwortlichkeiten nach diesen Vorschriften und Standards sind im Abschnitt "Verantwortlichkeiten der Revisionsstelle für die Prüfung der Jahresrechnung" unseres Berichts weitergehend beschrieben. Wir sind von der Gesellschaft unabhängig in Übereinstimmung mit den schweizerischen gesetzlichen Vorschriften und den Anforderungen des Berufsstands, und wir haben unsere sonstigen beruflichen Verhaltenspflichten in Übereinstimmung mit diesen Anforderungen erfüllt.

Wir sind der Auffassung, dass die von uns erlangten Prüfungsnachweise ausreichend und geeignet sind, um als eine Grundlage für unser Prüfungsurteil zu dienen.

#### Sonstiger Sachverhalt

Die Jahresrechnung für das am 31. Dezember 2022 endende Jahr wurde eingeschränkt geprüft.

#### Verantwortlichkeiten der Verwaltung für die Jahresrechnung

Die Verwaltung ist verantwortlich für die Aufstellung einer Jahresrechnung in Übereinstimmung mit den gesetzlichen Vorschriften und den Statuten und für die internen Kontrollen, die die Verwaltung als notwendig feststellt, um die Aufstellung einer Jahresrechnung zu ermöglichen, die frei von wesentlichen falschen Darstellungen aufgrund von dolosen Handlungen oder Irrtümern ist.

Bei der Aufstellung der Jahresrechnung ist die Verwaltung dafür verantwortlich, die Fähigkeit der Gesellschaft zur Fortführung der Geschäftstätigkeit zu beurteilen, Sachverhalte im Zusammenhang mit der Fortführung der Geschäftstätigkeit - sofern zutreffend - anzugeben sowie dafür, den Rechnungslegungsgrundsatz der Fortführung der Geschäftstätigkeit anzuwenden, es sei denn, die Verwaltung beabsichtigt, entweder die Gesellschaft zu liquidieren oder Geschäftstätigkeiten einzustellen, oder hat keine realistische Alternative dazu.

#### Verantwortlichkeiten der Revisionsstelle für die Prüfung der Jahresrechnung

Unsere Ziele sind, hinreichende Sicherheit darüber zu erlangen, ob die Jahresrechnung als Ganzes frei von wesentlichen falschen Darstellungen aufgrund von dolosen Handlungen oder Irrtümern ist, und einen Bericht abzugeben, der unser Prüfungsurteil beinhaltet. Hinreichende Sicherheit ist ein hohes Mass an Sicherheit, aber keine Garantie dafür, dass eine in Übereinstimmung mit dem schweizerischen Gesetz und den SA-CH durchgeführte Abschlussprüfung eine wesentliche falsche Darstellung, falls eine solche vorliegt, stets aufdeckt. Falsche Darstellungen können aus dolosen Handlungen oder Irrtümern resultieren und werden als wesentlich gewürdigt, wenn von ihnen einzeln oder insgesamt vernünftigerweise erwartet werden könnte, dass sie die auf der Grundlage dieser Jahresrechnung getroffenen wirtschaftlichen Entscheidungen von Nutzern beeinflussen.

# Bericht der Revisionsstelle



Tel. +41 31 327 17 17  
www.bdo.ch  
bern@bdo.ch

BDO AG  
Hodlerstrasse 5  
3001 Bern

Eine weitergehende Beschreibung unserer Verantwortlichkeiten für die Prüfung der Jahresrechnung befindet sich auf der Webseite von EXPERTsuisse: <http://expertsuisse.ch/wirtschaftspruefung-revisionsbericht>. Diese Beschreibung ist Bestandteil unseres Berichts.

## Bericht zu sonstigen gesetzlichen und anderen rechtlichen Anforderungen

In Übereinstimmung mit Art. 728a Abs. 1 Ziff. 3 OR und PS-CH 890 bestätigen wir, dass ein gemäss den Vorgaben der Verwaltung ausgestaltetes internes Kontrollsystem für die Aufstellung der Jahresrechnung existiert.

Ferner bestätigen wir, dass der Antrag über die Verwendung des Bilanzgewinns dem schweizerischen Gesetz und den Statuten entspricht, und empfehlen, die vorliegende Jahresrechnung zu genehmigen.

Bern, 08. März 2024

BDO AG

Sibylle Schmid  
Leitende Revisorin  
Zugelassene Revisionsexpertin

i.V. Dimitri Bretting

## Beilagen

Jahresrechnung  
Antrag über die Verwendung des Bilanzgewinns



# Galerie



Neue 290 kWp-PV-Anlage in Subingen



LANDI Laden Subingen mit neuem Anbau

**LANDI Buchsi  
Genossenschaft**

Byfangstrasse 3  
3360 Herzogenbuchsee  
Telefon 058 434 27 00  
Fax 058 434 27 01  
info@landibuchsi.ch

Gewerbestrasse 1  
4553 Subingen  
Telefon 058 434 27 05  
Fax 058 434 27 09  
info.subingen@landibuchsi.ch

[www.landibuchsi.ch](http://www.landibuchsi.ch)

**Kontakt**

Michael Schlatter  
michael.schlatter@landibuchsi.ch

**Realisation und Druck**

Lüthi Druck AG  
Bodackerweg 4  
3360 Herzogenbuchsee  
062 961 44 77  
info@luethi-druck.ch

