

# Rapport de gestion 2024



# Sommaire

Avant-propos du Président	3
Organes et organigramme	4
Rapport annuel	5
<i>L'année en bref</i>	5
<i>Evolution du chiffre d'affaires</i>	6
<i>Agro</i>	7
<i>Commerce de détail</i>	9
<i>Energie</i>	11
<i>Personnel</i>	12
<i>Evaluation des risques</i>	12
<i>Perspectives d'avenir</i>	12
Durabilité	13
Bilan	14
Compte de pertes et profits	15
Annexe aux comptes annuels	16
Commentaires sur les comptes	18
Utilisation du résultat au bilan	18
Rapport de l'organe de révision	19

# Avant-propos du Président

*La vraie réussite d'une équipe, c'est d'assurer la compétitivité dans la pérennité.*

*Alain Prost*

## Bilan de l'année 2024

Comme toujours, nous avons dû composer avec la météo, avec au moins l'avantage de ne pas avoir souffert de sécheresse ni d'avoir eu à irriguer nos cultures. Cependant, ces conditions ont mis à rude épreuve le moral des producteurs et la qualité de nos récoltes, entraînant un manque à gagner considérable pour certains.

Grâce à notre professionnalisme et à nos efforts dans la lutte contre les maladies fongiques, nous avons malgré tout pu obtenir de bonnes récoltes d'automne dans certaines branches de production.

## Notre LANDI

*Première année sous son nouveau nom : LANDI Rhône-Lavaux depuis juillet 2024*

Sur proposition du Conseil d'administration, l'assemblée générale a validé le changement de nom de notre société. En effet, après l'arrêt de la Société d'Agriculture de Fully, qui a transmis ses activités commerciales à LANDI Chablais-Lavaux et l'ouverture du magasin de Conthey, il était important de trouver un nom dans lequel tous les acteurs de notre secteur commercial puissent s'identifier. Après une mise au concours, c'est le nom « LANDI Rhône-Lavaux » qui a été retenu. Cette proposition historique a été acceptée à l'unanimité des membres présents lors de l'Assemblée générale du 27 mars 2024.

Je profite de ces lignes pour les remercier de leur soutien et la confiance accordée au Conseil d'administration.

## 2025: Année internationale des coopératives

L'Assemblée générale des Nations Unies a déclaré 2025 *année internationale des coopératives*. Elle affirme que « *La force des coopératives n'est plus à démontrer: dans un monde en constante évolution, elles savent faire la différence en mettant l'humain au centre de leurs décisions. Ce modèle de gouvernance, fondé sur la solidarité, la transparence et la responsabilité partagée, représente une réponse durable aux défis d'aujourd'hui et de demain.* »

La pression sur les prix de nos productions agricoles est toujours présente, et même plus forte que jamais. La concurrence féroce entre les enseignes de la grande distribution accentue encore davantage cette tension. Malgré leurs discours et publicités sur la réduction de leurs marges, elles contraignent nos secteurs de transformation à se battre et à puiser sur leurs réserves pour garantir des prix décents aux producteurs.

Nos coopératives, quant à elles, restent engagées à défendre des prix rémunérateurs pour tous les acteurs du marché, assurant ainsi la pérennité de notre filière.

*Le monde agricole devra relever de nombreux défis :*

- *La mondialisation* et les nouveaux accords commerciaux, notamment le Mercosur
- *Les conflits internationaux*, qui accentuent l'insécurité alimentaire et énergétique
- *Les changements climatiques*, un enjeu de premier plan pour le monde agricole
- *Le départ en retraite de la génération des baby-boomers*, qui entraînera un manque de main-d'œuvre et un défi pour la relève dans nos exploitations
- *Les nouvelles technologies et l'intelligence artificielle*, qui transforment nos métiers et nos outils de travail

Face à ces défis, nous devons maintenir et développer nos coopératives agricoles pour accompagner nos exploitations vers l'avenir.

Mieux vaut être plusieurs à tirer à la même corde avec un solide esprit de solidarité.

Je suis convaincu que notre profession et notre LANDI ont un avenir prometteur et passionnant.

## Remerciements

Je tiens à remercier *tous nos collaboratrices et collaborateurs* pour leur engagement et leur contribution au succès de LANDI Rhône-Lavaux, et plus particulièrement notre ancien responsable finances et services, *Samuel Wiedmer*, qui a donné un nouvel élan à sa carrière après 13 ans au service de notre LANDI. Depuis août, *Muriel Germanier* lui a succédé et nous lui souhaitons pleine réussite et épanouissement au sein de notre coopérative. Merci également à *LANDI Fiduciaire* pour ses conseils et son aide durant cette période de transition.

Un grand merci à *fenaco* pour son soutien global dans notre développement.

Aux *membres du Conseil d'administration*, votre implication est précieuse.

À notre directeur, *Maxime Montagrin*, pour sa vision et ses décisions, parfois difficiles mais nécessaires. Et enfin, à *vous tous, actionnaires et clients*, sans qui notre LANDI n'aurait pas de raison d'être.

Je n'ai aucun doute : avec les équipes que nous avons dans nos coopératives, nous saurons assurer *la compétitivité dans la pérennité !*

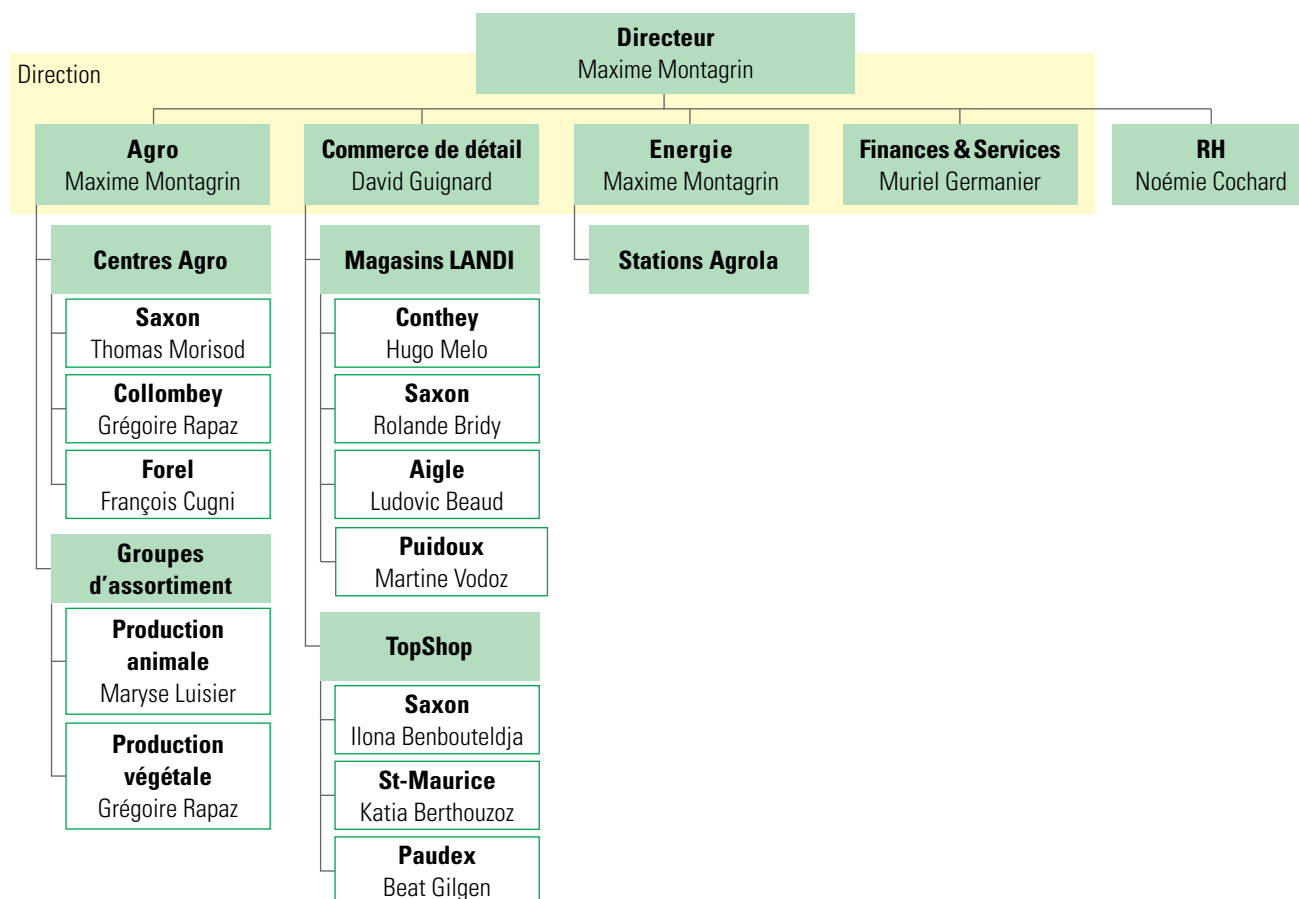
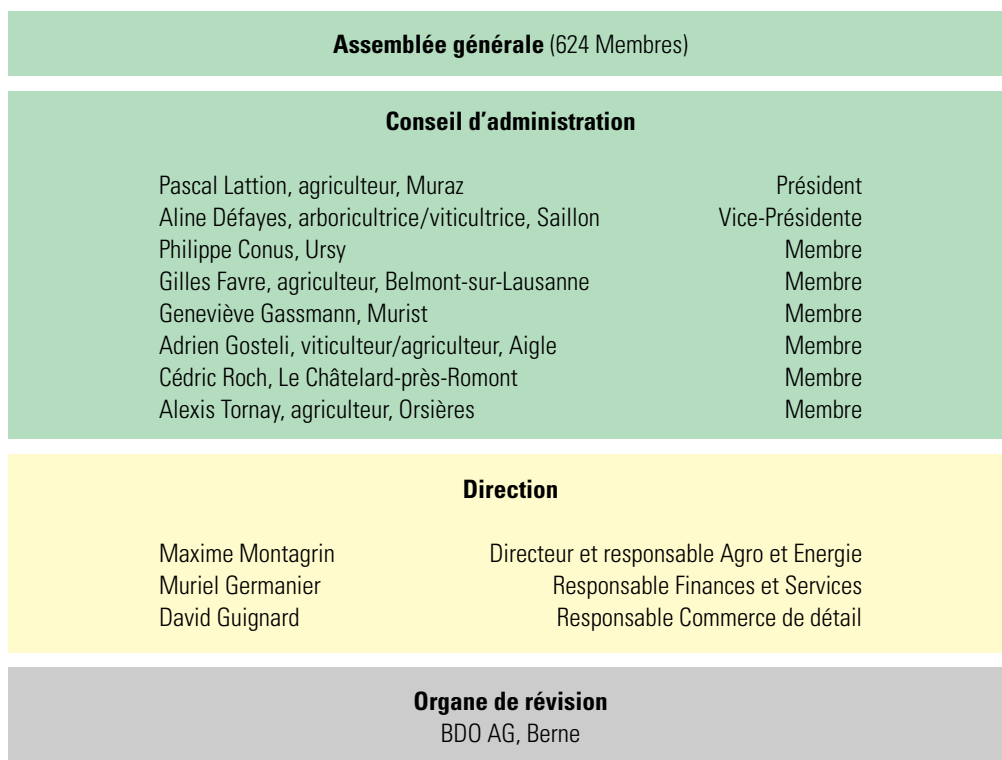
*Pascal Lattion*

*Président du Conseil d'administration*



**Pascal Lattion**

# Organes et organigramme





## L'année en bref

« Vivement la fin de 2024 » entend-on dans la campagne au moment de la rédaction de ce rapport et cela est compréhensible tant cette année fut compliquée. Aucune exploitation n'a été épargnée, les productrices et producteurs ont dû rester aux aguets afin de rentrer des fourrages secs, protéger les cultures au mieux, trouver des fenêtres pour faire les semis, etc.

Force est de constater que, tout comme les productrices et producteurs de la région, les collaboratrices et collaborateurs de LANDI Rhône-Lavaux ont également dû redoubler d'efforts. L'année ne fut pas de tout repos, et cela pour tous les secteurs.

Des magasins LANDI, pour lesquels la météo est aussi importante que pour l'agriculture, ont vu leurs chiffres du printemps particulièrement impactés par la météo maussade. Toutefois, la qualité des équipes en place et leur travail ont permis de remonter la pente pour présenter des chiffres très satisfaisants. Des TopShop qui se sont vus amputer près de CHF 140 000.— de chiffre d'affaires rien que par l'apparition de l'E-vignette, mais qui tiennent la route grâce à des équipes souriantes et motivées, assurant des horaires d'ouverture de tôt le matin à tard le soir, 365 jours par an.

Des stations-service qui évoluent dans un marché globalement en baisse et qui doivent tirer leur épingle du jeu, soit par les prix (ce qui n'est pas toujours possible face à une concurrence agressive), soit par l'accueil client. Là encore, il faut remercier les

équipes des TopShop qui font un travail remarquable. Il faut garder en tête que ce secteur devrait continuer à s'éroder face à l'arrivée des véhicules électriques ou du transfert vers les transports publics.

Et pour finir, notre cœur de métier, notre raison d'exister : le secteur agricole, qui évolue avec des difficultés parfois similaires à celles des exploitations agricoles.

Alors que pour les productrices et producteurs la politique agricole change trop souvent, comme les manifestations paysannes l'ont mis en avant, pour LANDI Rhône-Lavaux, ce sont les normes de sécurité qui évoluent et nous poussent à envisager de gros investissements dans nos dépôts. Le point commun : il n'est pas aisé de savoir quoi faire et dans quoi investir pour que cela soit encore valable dans 5, 10 ou 15 ans.

Au moment de la rédaction de ce rapport, la dalle qui accueillera les futures cellules de l'agrandissement du Centre-Collecteur de Collombey est coulée, ironiquement durant la pire année de récolte estivale enregistrée tant à Collombey qu'à Forel. Là encore, cela rend le secteur agricole solidaire des difficultés rencontrées par les productrices et producteurs de la région.

LANDI Rhône-Lavaux brave donc la tempête en ressortant la tête haute et les reins solides, avec pour raison d'exister le soutien aux productrices et producteurs de la région pour de nombreuses années encore.

*Maxime Montagrin*  
Directeur



**Maxime Montagrin**

Chiffres clés	2024 KCHF	2023 KCHF	2022 KCHF	2021 KCHF	2020 KCHF
Chiffre d'affaires net	98 130	102 669	109 751	83 326	76 624
Résultat avant intérêts, impôts et amortissements (EBITDA)	1 467	1 322	1 473	1 814	1 991
Résultat d'entreprise	350	444	457	834	603
Investissements en immobilisations corporelles	4 614	3 658	3 889	3 683	3 912
Degré de liquidité III	110%	149%	136%	206%	207%
Fonds propres	6 793	6 443	5 999	5 542	4 708
Total du Bilan	19 538	19 987	21 277	16 412	16 467
Taux d'autofinancement	34,8%	32,2%	28,2%	33,8%	28,6%
Nombre d'actionnaires	624	607	596	577	576

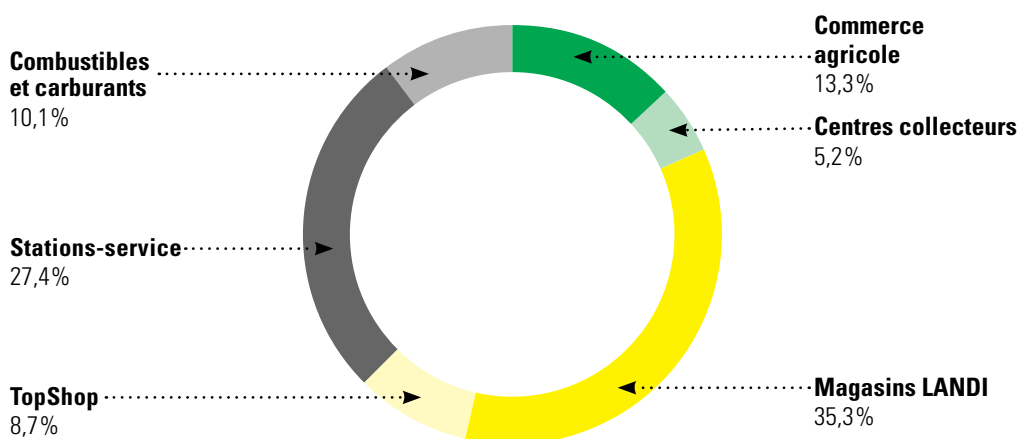
## Evolution du chiffre d'affaires

L'évolution du chiffre d'affaires de la LANDI s'illustre comme suit :

	2024 KCHF	2023 KCHF
<b>Agro</b>		
Commerce agricole	12 232	15 610
Centres collecteurs	4 812	5 244
Produits du sol	12	343
<b>Commerce de détail</b>		
Magasins LANDI	32 477	33 959
TopShop	7 980	8 329
<b>Energie</b>		
Stations-service	25 209	27 477
Commerce de carburants et combustibles	9 308	10 908
<b>Chiffre d'affaires brut</b>	<b>96 842</b>	<b>101 870</b>
Diminution des produits	-443	-397
<b>Chiffre d'affaires net</b>	<b>96 399</b>	<b>101 473</b>

## Répartition du chiffre d'affaires 2024

en %



## Agro

### Engrais

#### Quantités globales en légère hausse

Avec 2379 tonnes vendues contre 2223 l'exercice précédent (+7%), les ventes de 2024 sont dans la moyenne de ces 4 dernières années, ce qui contraste avec le niveau historiquement bas de 2023. Les prix, bien qu'encore fluctuants, se sont montrés plus abordables qu'en 2023, contribuant à cette progression. Tout comme l'année passée, il faut relever que la répartition des livraisons des commandes automnales, selon qu'elles soient effectuées en fin ou en début d'année, influencent ces chiffres.

Les engrais PK affichent une augmentation de 11% pour atteindre 219 tonnes et les NPK 18%, soit 550 tonnes au total. Ceci ne suffit toutefois pas à compenser les pertes observées ces dernières années. Outre la proportion d'exploitations bio en constante augmentation, les prix élevés de 2022 avaient freiné les ventes qui n'ont pas redémarré depuis. Même si l'effet à court terme de se passer de ces éléments nutritifs ne se remarque pas forcément, cela pourrait être problématique à long terme.

Les ventes d'engrais azotés stagnent par rapport à 2023. Un transfert vers l'engrais organique est observé ces dernières années, là encore par l'augmentation des exploitations bio.

#### Engrais organiques en plein essor

La croissance des engrais organiques se poursuit, avec une progression de 15% par rapport à 2023, atteignant les 550 tonnes vendues. Tout comme l'année passée, cette hausse s'explique par leur popularité croissante dans le secteur viticole ainsi que le développement des exploitations biologiques.

### Protection des plantes

Les ventes de produits phytosanitaires augmentent pour atteindre leur meilleur niveau de ces 6 dernières années.

Les fongicides tiennent la première place du podium avec une augmentation de 10%, en raison d'une année 2024 particulièrement difficile pour les producteurs de raisins, de fruits et de pommes de terre qui ont dû sans relâche protéger leurs cultures. Ce fut un défi logistique également pour les centres Agro dont la mission est d'assurer au mieux la disponibilité durant ces périodes difficiles.

Les ventes d'insecticides de synthèse continuent de régresser en raison du nombre de restrictions à leur utilisation. Cette baisse est toutefois compensée par l'augmentation des ventes de produits de la même catégorie mais dont le principe actif est autorisé.

Les quantités de ventes d'herbicides sont stables. Il est évident que la politique agricole et les labels ont autant d'influence, voire parfois plus, que la météo pour la vente des phytosanitaires.

### Semences

Les ventes de semences fourragères, d'engrais verts et dérobées enregistrent une baisse totale de 14%, en phase avec la tendance nationale, impactées par les conditions humides de 2024. De plus, l'année 2023 était une année record en termes de quantités pour LANDI Rhône-Lavaux.

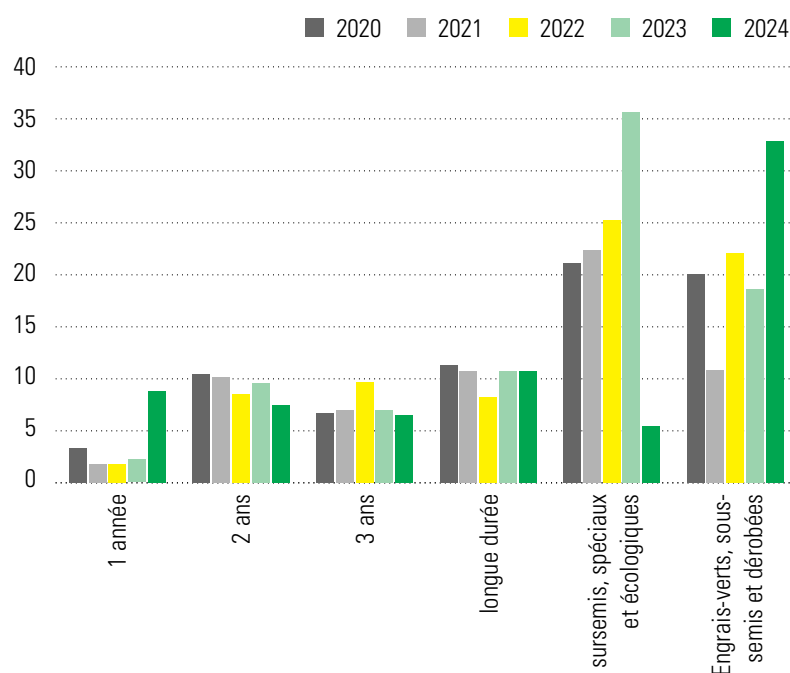
La répartition des ventes a été revue :

- les engrais verts étant maintenant considérés comme une culture à part entière, une catégorie propre a été créée.
- le mélange « APP » a été transféré de la catégorie « pois fourrager » à la catégorie « mélange 1 année » ce qui explique l'explosion des ventes observée dans le graphique. Les statistiques de cette année et des prochaines devront être interprétées en prenant en compte ces changements.

Les semences de céréales parviennent à stabiliser leurs volumes (+1,2%) après plusieurs années de déclin, ce qui constitue une performance encourageante. Les légumineuses et oléagineux poursuivent

#### Semences fourragères et dérobées

en tonnes



leur progression avec une augmentation des quantités vendues de 4,5%, notamment grâce à des associations comme pois/orge et à l'émergence de cultures telles que le soja, la féverole et le lupin. Le colza continue de reculer, lui aussi au profit des cultures précédemment citées.

## Nutrition animale

### Fourrages grossiers

Les fauches tardives dues à la météo défavorable, ont rempli les granges, ce qui a limité la demande en fourrages cette année. C'est ainsi 175 tonnes de foin qui ont été vendues, présentant une baisse de près de 90 tonnes (33%). Ceci représente toutefois presque un retour à la normale après 2 années de sécheresse qui avaient favorisé les ventes.

### Aliments et spécialités

Les ventes d'aliments composés continuent de croître (+2,7%) malgré des pertes dans les segments de l'engraissement bovin et porcin. Tous les autres secteurs affichent des augmentations notables, ce qui est très réjouissant.

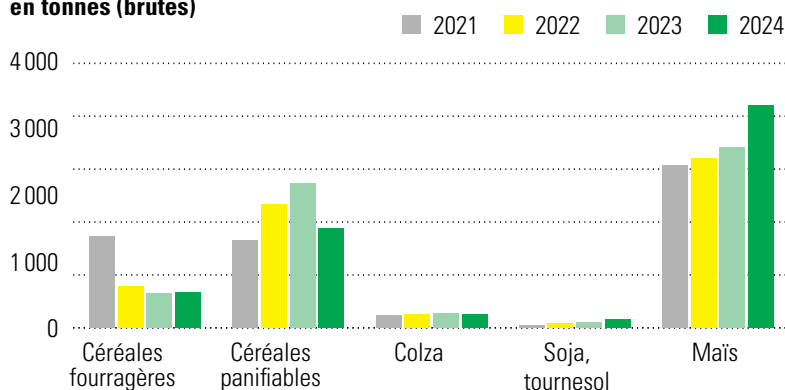
Les ventes de sels pour bétail, minéraux et spécialités progressent légèrement (+3,2%). Tout comme les 3 années précédentes, les blocs à lécher reculent (-9,7%) au profit des sels minéraux (+11%). Malheureusement, la vente de lait en poudre accuse une baisse, imputable en partie à une perte de clients au profit de la concurrence. Un manque de présence sur le terrain a sans doute contribué à cette situation, cela a été depuis corrigé. En effet, les efforts des équipes, combinés à leur flexibilité, ont permis de maintenir une dynamique positive malgré les difficultés.

## Centres collecteurs

Les années se suivent et ne se ressemblent pas. Globalement, les céréales d'été ont particulièrement souffert de l'humidité du printemps. Les quantités collectées par nos deux centres collecteurs sont inférieures de ~25% par rapport aux années précédentes. En revanche, nous pouvons nous réjouir du fait que les conditions humides ont favorisé les récoltes d'automne, avec une augmentation des quantités d'environ 22% ; ce fut même une année record pour les maïs. Cependant, l'humidité moyenne des maïs est élevée, avoisinant les 30%, ce qui entraîne inévitablement un temps de séchage conséquent. Nous tenons à remercier chaleureusement les silotiers pour leur engagement et le temps investi cet automne.

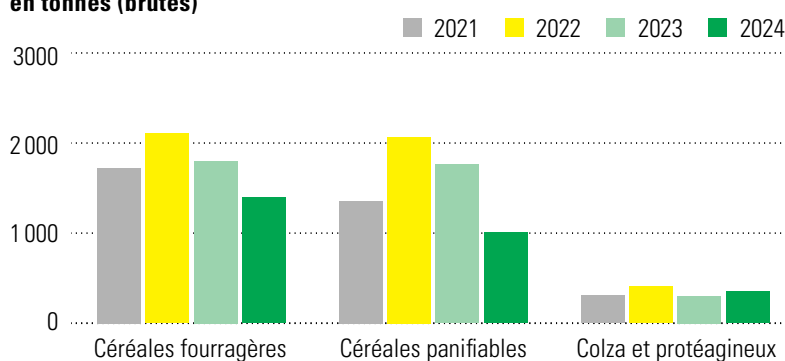
## Réceptions CC Collombey

en tonnes (brutes)



## Réceptions CC Forel

en tonnes (brutes)



## Forel en chiffres :

- 345 livraisons pour une quantité en diminution d'environ 29%, marquant la saison avec les plus faibles volumes des 20 dernières années.
- La part des marchandises IPS s'élève à 38%, les céréales BIO à 5%, le reste étant réceptionné sous le label Suisse Garantie.

## Collombey en chiffres :

- 516 livraisons pour une quantité globalement stable grâce à des volumes importants de maïs. Sans cela, les résultats auraient été similaires à ceux de Forel, les cultures céréalières estivales ayant enregistré de faibles rendements.
- La part de marchandise IPS s'élève à 12%, les céréales BIO à 30%, le reste étant réceptionné sous le label Suisse Garantie.



## Commerce de détail

### Contexte économique et impact sur le commerce de détail

Après un printemps difficile en 2023, marqué par une météo défavorable pour les LANDI, l'espoir d'un rebond en 2024 était grand. Cependant, force est de constater que cette année encore, la météo n'a pas été clémente. Les mois de mai et juin, marqués par des résultats très faibles, ont éloigné LANDI Rhône-Lavaux des objectifs escomptés dans le commerce de détail. Toutefois, le 2<sup>ème</sup> semestre a permis de compenser globalement ces pertes et même de dépasser les chiffres de 2023, ce qui constitue une performance remarquable, bien supérieure à la moyenne des magasins LANDI en Suisse et à celle du marché suisse du commerce de détail.

### Performance des magasins LANDI

#### Généralités

Le commerce de détail est fortement tributaire de la météo. Le printemps tardif et pluvieux a péjoré les résultats du premier semestre des magasins. La baisse du panier moyen observée au 2<sup>ème</sup> semestre 2023 s'est poursuivie tout au long de 2024. Cette diminution est imputable aux baisses de prix nécessaires opérées par LANDI Suisse, heureusement compensée par une augmentation significative de 1,8% de la fréquence client.

#### Conthey

Le magasin de Conthey dépasse les objectifs fixés en réalisant un chiffre d'affaires de KCHF 5915. Soit KCHF 310 de plus que l'année passée ce qui représente une augmentation de 5,5%. Le lien avec la clientèle locale se renforce, ce qui permet d'être vraiment optimistes pour les années à venir.

#### Saxon

Le magasin de Saxon subit cette année encore la concurrence de Conthey. Ceci se traduit par un chiffre d'affaires de KCHF 6781 soit une diminution de KCHF 340 (-4,8%). KCHF 120 de cette somme sont toutefois imputables à la modification de la répartition du chiffre d'affaires de certains articles entre le magasin LANDI et le dépôt agricole.

#### Aigle

Le 2<sup>ème</sup> meilleur magasin LANDI de Suisse en termes de chiffre d'affaires a réalisé KCHF 12 836, soit une progression annuelle de KCHF 360 (2,9%). C'est également le 2<sup>ème</sup> meilleur résultat de ce magasin depuis son ouverture en 2007. Il est cité en exemple au niveau national.

#### Puidoux

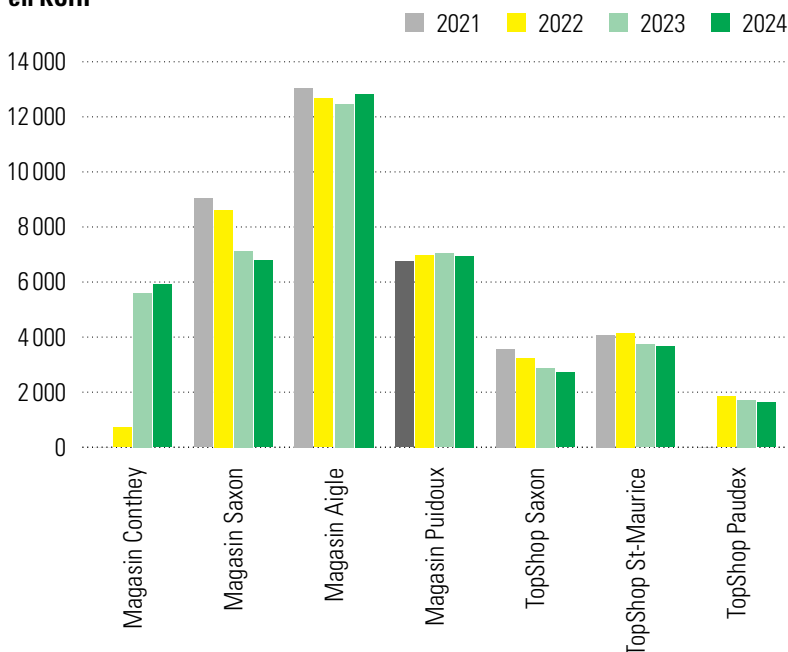
LANDI Puidoux est un leader dans la vente d'articles de jardinerie. C'est pourquoi le printemps maussade a particulièrement affecté les résultats de ce site qui enregistre une diminution de son chiffre d'affaires de KCHF 84 (-1,2%) atteignant ainsi KCHF 6946. Ce chiffre reste une performance hors norme pour un magasin de cette taille.

### E-commerce

Cet important canal de distribution a progressé cette année de 6,7% par rapport à 2023 pour atteindre un chiffre d'affaires de KCHF 594.

### Chiffres d'affaires commerce détail

en KCHF



## Performance des TopShop

### Généralités

Les TopShop ont globalement enregistré une baisse de panier moyen ainsi que de fréquentation imputable, entre autres, à la baisse du nombre de litres de carburant vendus. L'introduction de l'E-vignette a également lourdement impacté le chiffre d'affaires. Le recrutement et la rétention des collaborateurs génèrent un challenge de taille pour LANDI Rhône-Lavaux, situation exacerbée par le manque d'attractivité et la pénibilité de la branche.

### Saxon

Ce site qui a enregistré une très importante fluctuation de personnel au printemps, enregistre une baisse du panier moyen et de la fréquentation. Ces éléments impactent les résultats de 2024 avec une diminution du chiffre d'affaires de 6% par rapport à 2023, soit KCHF 270.

### Saint-Maurice

Le TopShop avec le plus gros volume d'affaires, a développé un chiffre d'affaires de KCHF 3652 en 2024, soit une diminution annuelle de KCHF 79 (-2,1%). Cette péjoration est due principalement aux E-vignettes (-KCHF 69).

### Paudex

Des infrastructures vieillissantes ainsi que le manque de place impactent négativement les résultats de Paudex qui réalise un chiffre d'affaires de KCHF 1621

(-5,7%). L'exploitation de ce shop s'arrêtera à fin mai 2025 pour une année de transformations salutaires.

## Produits régionaux

Les produits régionaux restent essentiels à la stratégie de différenciation de LANDI Rhône-Lavaux. Leur développement continue pour le plus grand plaisir des consommateurs recherchant des produits de qualité et artisanaux qui soutiennent l'économie locale.

Cette année encore, les ventes sont en très nette progression et atteignent KCHF 1715 ce qui représente une croissance de 11%.

Dans l'univers de la vente, l'expression « on en vend des tonnes » est souvent utilisée. Mais pour certains produits régionaux de LANDI Rhône-Lavaux, c'est littéralement vrai !

Chaque année, des volumes impressionnants de produits locaux, issus du savoir-faire de la région, sont écoulés à travers nos canaux :

- 34 tonnes de pommes de terre de la région
- 3 tonnes de pâtés vaudois et valaisans
- 2 tonnes de fromage à pâte dure, y compris raclette
- 1 tonne d'asperges du Chablais
- 1 tonne de Sérac

... et bien d'autres spécialités locales qui font la richesse et l'authenticité du terroir.

Un bel exemple de l'engagement de LANDI Rhône-Lavaux à soutenir et promouvoir les producteurs de la région.



## Energie

### Bureau de vente

Le départ du responsable du bureau de vente Carburants & Combustibles de Collombey a été l'occasion de mener une analyse approfondie des résultats et des perspectives futures de cette activité. Cette démarche a non seulement mis en évidence les nombreuses difficultés rencontrées dans ce secteur, mais également que notre faible volume d'affaires ne nous permettait pas d'appréhender ces défis sereinement. Fort de ces constats, un accord a été conclu avec AGROLA pour transférer l'intégralité des activités du bureau de vente Carburants & Combustibles de Collombey au bureau AGROLA de Puidoux au 1<sup>er</sup> octobre. De ce fait, c'est la dernière fois que ce thème sera abordé dans le rapport de gestion de LANDI Rhône-Lavaux.

### Stations-service

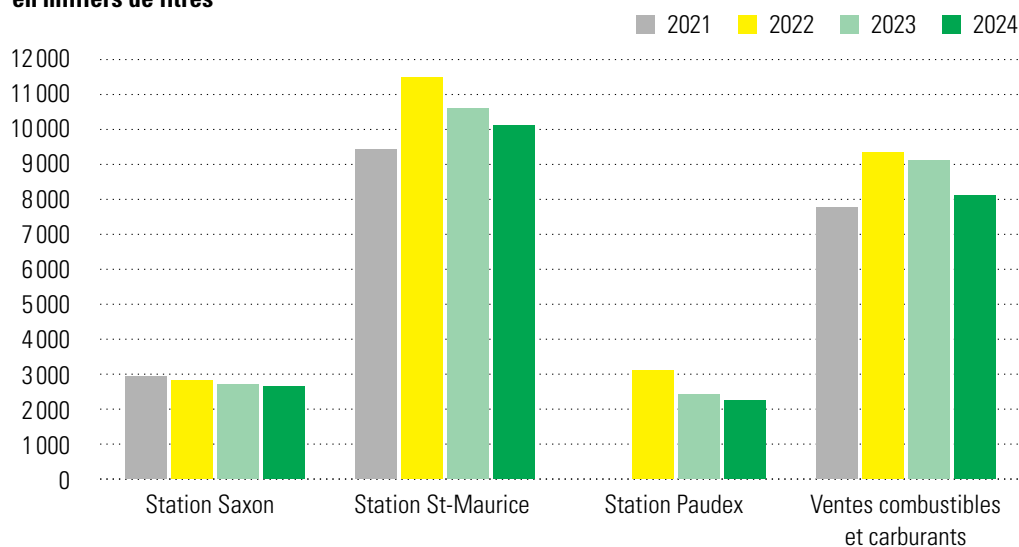
Les trois stations-service exploitées par LANDI Rhône-Lavaux enregistrent des diminutions dans les ventes, ce qui suit le trend national qui voit l'électromobilité et le transfert vers les transports publics gagner du terrain. Toutefois, il faut aussi mettre en avant un problème de positionnement de prix entre fin 2023 et début 2024 qui a péjoré ces chiffres plus que la moyenne face à des concurrents très agressifs. Les clients sont attentifs et des systèmes performants de comparaison de prix entre les stations existent. Au-delà de 2 centimes de différence de prix par litre, certains se détournent

de leur station-service habituelle pour aller faire le plein ailleurs. Il est toutefois réjouissant d'observer que la tendance a pu être légèrement inversée ces derniers mois grâce à un suivi plus strict des prix et par la baisse générale des coûts du carburant. Les années à venir seront intenses, car le gâteau à se partager continuera sans doute de se réduire et la concurrence entre les stations sera rude.

Ainsi, la station de Paudex atteint 2 212 918 litres (–9%), St-Maurice 10 088 841 litres (–4,9%) et Saxon 2 624 379 (–3,2). Soit un total de 14 928 162 (–5,2%). Ces chiffres font tout de même de 2024 une très bonne année en termes de quantités globales.

### Chiffres d'affaires

en milliers de litres



## Personnel

	2024	2023
• Nombre de collaborateurs	108	117
• Nombre de postes à plein temps en moyenne annuelle	86,6	94,6

Le nombre de collaboratrices et collaborateurs a diminué à la suite d'un changement de stratégie. En optant pour des équipes plus restreintes, tout en faisant appel à des intérimaires en cas de maladie ou d'absence, les collaboratrices et collaborateurs sont moins sollicités lors de l'absence de collègues. Les heures supplémentaires, de même que la charge de travail, sont ainsi mieux gérées.

## Evaluation des risques

LANDI Rhône-Lavaux est intégrée dans le système de gestion des risques du groupe fenaco-LANDI. La société évalue, au cours d'un processus annuel ré-pétitif, les risques majeurs, définit des mesures et en assure l'application. La mise en œuvre du processus, en concordance avec les standards définis par le groupe fenaco-LANDI, est coordonnée par un responsable de la gestion des risques.

## Perspectives d'avenir

Les travaux de rénovation complète du bâtiment du TopShop de Paudex devraient commencer mi-2025 pour une durée d'une année. Les ressources humaines accompagnent les équipes sur place afin de trouver des solutions d'avenir adaptées à tous.

Les travaux d'agrandissement du centre-collecteur de Collombey ont commencé. Ils ne seront toutefois pas achevés pour les récoltes d'été 2025, mais les installations seront opérationnelles pour celles d'automne.

Les premiers plans de mise aux normes des dépôts de Collombey et de Forel sont finalisés, et les crédits devraient être soumis au Conseil d'administration courant 2025. À noter que les travaux prévus à Collombey permettront également de rénover les locaux administratifs.

## Votre fidélité une fois de plus récompensée ...

Pour la 12ème année consécutive, le Conseil d'administration a décidé d'accorder une ristourne à tous les clients « AGRICOLES ». Celle-ci peut évoluer selon le résultat.

Pour 2024, elle se monte à CHF 350 000.— qui seront redistribués à tous les clients avec un chiffre d'affaires agricole supérieur à CHF 5 000.—.

A cela se rajoutera une nouvelle fois la PRf (participation au résultat fenaco) pour les actionnaires de notre LANDI.

# Durabilité

## Un engagement fort pour un développement durable

Le développement durable est au cœur de l'identité paysanne. En tant que coopérative agricole, LANDI Rhône-Lavaux veut que ses activités commerciales aient un sens avec les domaines écologique, social et économique. Le groupe fenaco-LANDI a défini 7 thèmes prioritaires en lien avec ces domaines, qui ont été adoptés par LANDI Rhône-Lavaux, donnant lieu à 12 objectifs prioritaires. Ci-dessous un tableau récapitulatif des objectifs ainsi que leur état d'avancement.



Nr.	Objectif	Mesure	Délai	Degré de réalisation de l'objectif
1	Augmenter la part du chiffre d'affaires des labels « Délices du village », « Naturellement de la ferme » et « Naturellement du vigneron »	Augmentation de 10% de la part du chiffre d'affaires	2024	●
2	Numérisation de 100% de toutes les factures internes de l'entreprise (réception)	100% des factures numérisées	2025	●
3	Numérisation d'au moins 50% de toutes les factures externes des clients (facturation)	50% des factures numérisées	2026	●
4	Inclusion d'un rapport intégré sur le développement durable dans notre rapport de gestion	Rapport intégré publié	2024	●
5	Publication de contributions sur notre engagement en matière de développement durable sur notre site Internet	4 contributions publiées	2025	●
6	Augmenter la part des agricultrices et agriculteurs actifs parmi nos membres	90% des membres sont des agricultrices et agriculteurs actifs	2027	●
7	Réduire notre taux de rotation moyen	Taux de rotation moyen de 10%	2027	●
8	Prévenir toute violation de l'intégrité personnelle des collaborateurs et collaboratrices	Aucune violation de l'intégrité personnelle enregistrée	2024	●
9	Réduire le nombre moyen de jours d'absence pour raison de santé (maladie, AP/ANP) par collaborateur ou collaboratrice	Nombre moyen de jours d'absence réduit à 5 jours par an	2027	●
10	Informier tous les collaborateurs et collaboratrices des activités importantes de l'entreprise	Deux fois par an	2025	●
11	Assurer que nos collaborateurs et collaboratrices du secteur vert suivent une formation sur la protection phytosanitaire alternative	Formation annuelle suivie par les collaborateurs du secteur vert	2025	●
12	Documenter notre consommation de combustibles et de carburants et la réduire	Réduction de 10%	2028	●

● Objectif atteint

● Mesures en cours de réalisation

● Mesures supplémentaires nécessaires



# Bilan

	31.12.2024	31.12.2023
	Fr.	Fr.
Liquidités	179'229	232'355
Créances de ventes de biens et de prestations	4'081'410	5'613'106
Autres créances à court terme	227'852	538'314
Stocks de marchandises	5'934'136	5'955'157
Actifs de régularisation	26'225	5'200
<b>Actifs circulants</b>	<b>10'448'852</b>	<b>12'344'132</b>
Prêts et immobilisations financières	4'475'900	3'984'400
Immobilisations corporelles mobilières	1'870'000	2'570'000
Immobilisations en construction	1'773'735	0
Immobilisations corporelles immeubles	970'000	1'088'000
<b>Actifs immobilisés</b>	<b>9'089'635</b>	<b>7'642'400</b>
<b>Actifs</b>	<b>19'538'487</b>	<b>19'986'532</b>
Dettes d'achats de biens et de prestations	6'275'089	1'017'958
Compte courant fenaco (portant intérêt)	0	6'147'109
Dettes à court terme portant intérêt	2'226'826	0
Autres dettes à court terme	317'191	324'579
Passifs de régularisation	608'298	682'940
Provisions à court terme	75'177	97'635
<b>Fonds étrangers à court terme</b>	<b>9'502'581</b>	<b>8'270'221</b>
Dettes à long terme portant intérêt	3'000'000	5'000'000
Provisions à long terme	242'828	273'513
<b>Fonds étrangers à long terme</b>	<b>3'242'828</b>	<b>5'273'513</b>
Capital social	2'000'000	2'000'000
Réserves légales issues du bénéfice	1'000'000	1'000'000
Réserves libres issues du bénéfice	3'300'000	2'800'000
Report de l'année précédente	142'798	198'998
Résultat annuel statutaire	350'280	443'800
<b>Fonds propres</b>	<b>6'793'078</b>	<b>6'442'798</b>
<b>Passifs</b>	<b>19'538'487</b>	<b>19'986'532</b>



# Compte de pertes et profits

	2024	2023
	Fr.	Fr.
<b>Ventes marchandises</b>	<b>96'842'336</b>	<b>101'472'644</b>
<b>Achats marchandises</b>	<b>-81'919'256</b>	<b>-87'199'081</b>
<b>Bénéfice brut</b>	<b>14'923'080</b>	<b>14'273'563</b>
<b>Prestations de services</b>	<b>1'287'669</b>	<b>1'196'273</b>
<b>Diminutions de produit</b>	<b>-443'137</b>	<b>0</b>
<b>Bénéfice d'exploitation</b>	<b>15'767'612</b>	<b>15'469'836</b>
Charges salariales	-6'382'133	-6'489'679
Charges sociales	-1'051'487	-1'053'205
Autres charges de personnel	-139'762	-157'397
<b>Charges de personnel</b>	<b>-7'573'382</b>	<b>-7'700'281</b>
Charges de location	-3'776'712	-3'800'625
Entretien et réparations	-491'481	-437'426
Electricité, eau, combustible	-499'186	-438'009
Consommation de carburant	-51'224	0
Matériel d'emballage et d'exploitation	-43'611	0
Autres charges d'exploitation	-387'803	-345'466
Assurances choses et taxes	-203'250	-195'130
Charges d'administration	-589'246	-1'069'520
Frais informatiques	-476'479	0
Frais de déplacement et de repas	-62'538	0
Charges de publicité et de vente	-145'348	-161'795
<b>Autres charges d'exploitation</b>	<b>-6'726'878</b>	<b>-6'447'971</b>
<b>Résultat avant intérêts, impôts et amortissements (EBITDA)</b>	<b>1'467'352</b>	<b>1'321'584</b>
<b>Amortissements</b>	<b>-1'253'085</b>	<b>-1'012'225</b>
<b>Gains sur cessions d'immobilisations mobilières</b>	<b>0</b>	<b>5'270</b>
<b>Résultat avant intérêts et impôts (EBIT)</b>	<b>214'267</b>	<b>314'629</b>
<b>Charges financières</b>	<b>-137'964</b>	<b>-116'865</b>
<b>Produits financiers</b>	<b>276'910</b>	<b>252'017</b>
<b>Résultat avant impôts (EBT)</b>	<b>353'213</b>	<b>449'781</b>
<b>Charges extraordinaires</b>	<b>-16'740</b>	<b>-13'542</b>
<b>Impôts directs</b>	<b>13'807</b>	<b>7'561</b>
<b>Résultat annuel statutaire</b>	<b>350'280</b>	<b>443'800</b>

# Annexe aux comptes annuels

**2024**

Fr.

**2023**

Fr.

## Informations sur les principes comptables appliqués dans les comptes annuels statutaires

### Principe général

La tenue de la comptabilité et les normes comptables de la société s'effectuent après l'implémentation des standards de "gestion financière LANDI" (FiFü). En annexe des prescriptions légales, ce standard concorde avec les directives correspondantes du groupe fenaco. Afin d'assurer une croissance à long terme de la société, la possibilité de création ou dissolution de réserves latentes a été prise en compte.

### Définition personnes proches

Parties liées: fenaco société coopérative et sociétés dans lesquelles le groupe fenaco détient une participation majoritaire.

Participations: sociétés détenues directement ou indirectement à 20% au moins.

LANDI: sociétés du groupe fenaco-LANDI qui ne sont pas contrôlées directement ou indirectement par fenaco société coopérative.

### Organes de la société

Aucune créance et dette n'existe envers les organes de la société (conseil d'administration, direction, organe de révision), exceptées celles créées par des rapports commerciaux entre prestataire et client.

## Informations sur les positions importantes au bilan et au compte de pertes et profits

### Créances de ventes de biens et de prestations

Tiers	3'552'415	5'145'366
Groupe fenaco	528'996	465'980
LANDI	0	1'760
TOTAL Créances de ventes de biens et de prestations	4'081'411	5'613'106

### Autres créances à court terme

Tiers	227'852	538'314
Groupe fenaco	0	0
TOTAL Autres créances à court terme	227'852	538'314

### Prêts et immobilisations financières

Groupe fenaco	4'475'900	3'984'400
TOTAL Prêts et immobilisations financières	4'475'900	3'984'400

### Dettes d'achats de biens et de prestations

Tiers	1'133'894	978'969
Groupe fenaco	5'137'644	36'929
LANDI	3'551	2'061
TOTAL Dettes d'achats de biens et de prestations	6'275'089	1'017'959

### Dettes à court terme portant intérêt

Groupe fenaco	2'226'826	0
TOTAL Dettes à court terme portant intérêt	2'226'826	0

### Dettes à long terme portant intérêt

Groupe fenaco	3'000'000	5'000'000
TOTAL Dettes à long terme portant intérêt	3'000'000	5'000'000
Échéance 1 - 5 ans	3'000'000	5'000'000

	<u>2024</u> Fr.	<u>2023</u> Fr.
<b>Informations légales selon l'art 959c al.2 CO</b>		
<b>Dissolution nette de réserves latentes</b>		
Dissolution nette de réserves latentes	0	0
<b>Nombre d'équivalents plein temps (EPT) en moyenne annuelle</b>		
Nombre d'équivalents plein temps (EPT) en moyenne annuelle	plus de 10 / moins de 250	plus de 10 / moins de 250
<b>Participations</b>		
TTH SA, Collombey	-	-
Parts du capital en % / Droits de vote en %	-	-
<b>Dettes découlant de contrats de leasing et engagements résultant de contrats de bail à long terme / Droits de superficie</b>		
1 - 5 ans	348'000	348'000
Plus de 5 ans	655'400	725'000
TOTAL Engagements résultant de contrats de bail à long terme / Droits de superficie	1'003'400	1'073'000
<b>Montant total des sûretés constituées en faveur de tiers</b>		
Cautionnement	58'100	58'100
<b>Engagement conditionnel</b>		
La société participe au cash pool du groupe fenaco. En garantie de tous les droits existants et futurs d'UBS sur le cash pool, les participants au cash pool d'UBS accordent un droit de gage sur les soldes des créances futures envers UBS.		
<b>Explications relatives aux postes extraordinaires, uniques ou hors période du compte de pertes et profits</b>		
Perte sur cession d'actifs immobilisés	16'740	13'542
TOTAL Charges extraordinaires	16'740	13'542

#### **Autres informations prescrites par la loi**

##### **Déviations du principe de permanence de la présentation et d'évaluation des comptes annuels statutaires**

A partir de l'exercice 2024, la structure du compte de résultat sera conforme aux nouvelles directives comptables du groupe fenaco-LANDI, qui présentent un degré de détail plus élevé. Aucun retraitement des valeurs de l'année précédente n'est effectué, les nouvelles positions dans le compte de résultat n'ont donc pas de valeurs comparatives.

A partir de l'exercice sous revue, les créances et les engagements envers le groupe fenaco ne sont plus présentés dans le poste du bilan « Compte courant fenaco ». Elles sont désormais présentées selon leur nature dans les positions correspondantes du bilan et les informations détaillées figurent dans l'annexe.

# Commentaires sur les comptes

## Créances de ventes de biens et de prestations

Les créances ont baissé d'1,5 million entre 2023 et 2024. Malgré cela, la provision pour pertes sur débiteurs a augmenté de KCHF 70. Cela s'explique par plusieurs gros clients qui ont des sommes importantes ouvertes et que nous avons provisionné cette année.

## Autres créances à court terme

Les différences viennent principalement d'un montant d'impôt anticipé à récupérer plus petit et d'une forte diminution du cash en réserve dans les différents points de vente.

## Prêts et immobilisations financières

En 2024, KCHF 492 de parts sociales fenaco ont été achetées.

## Immobilisations corporelles mobilières et immobilières

La forte diminution de valeur des immobilisations mobilières et immobilières est due au changement de méthode des amortissements. Les immobilisations en construction concernent le centre collecteur de Collombey. Le solde des travaux viendra augmenter les immobilisations en 2025, date de mise en service de l'installation.

## Dettes portant intérêts

Le montant des emprunts est identique à 2023, à savoir KCHF 5000. Il va toutefois augmenter ces prochaines années avec les investissements prévus sur les sites de Collombey et Forel (centres collecteurs, dépôts Agro et bâtiment administratif).

## Compte courant fenaco (portant intérêt)

Suite au changement de programme informatique chez fenaco, la manière de gérer le compte courant a été revue. Le solde du compte courant au 31.12.2024 se monte à KCHF 227 et se retrouve dans les « Dettes à court terme portant intérêt ».

## Charges de personnel

Les charges de personnel totales ont enregistré une baisse de KCHF 127. Cette variation s'explique principalement par la remise du bureau de Carburants et

combustibles à Agrola-Puidoux et par le non-remplacement d'un représentant UFA sur une partie de l'année.

## Autres charges d'exploitation

Les charges d'exploitation ont augmenté d'environ 5% en 2024. Les raisons principales sont les suivantes :

- Des travaux de remise en état du centre collecteur de Forel suite à des défauts laissés par l'entreprise ayant précédemment fait ces mêmes travaux pour un total de KCHF 96. Cette entreprise ayant fait faillite, il a été impossible de faire valoir la moindre garantie.
- L'augmentation des frais d'électricité (+ KCHF 65), de chauffage (+ KCHF 60) ainsi que de gaz (+ KCHF 57). A noter que les frais de gaz ont été fortement impactés par la grosse année de maïs et le séchage supplémentaire que cela a nécessité.
- L'augmentation des frais administratifs notamment le service du personnel, la gestion du contentieux ainsi que les divers frais liés au changement de raison sociale.

En revanche, des économies ont pu être réalisées sur les frais de représentation et la publicité.

## Amortissements

Les amortissements ont fortement augmenté en 2024 en raison du changement de méthode d'amortissements. Cela implique des ajustements rétroactifs sur les valeurs des années précédentes.

## Gains sur cessions d'immobilisations mobilières

Un véhicule a été vendu pour KCHF 10.

## Charges financières

Les taux actuels de nos emprunts se situent entre 1% et 2,3%.

## Produits financiers

Ils proviennent principalement de la rémunération des parts sociales fenaco (6% soit KCHF 239).

## Charges extraordinaires

Les KCHF 17 concernent un projet de borne de recharge à Saxon qui n'a finalement pas abouti.

# Rapport de l'organe de révision



Tél. +41 31 327 17 17  
www.bdo.ch  
bern@bdo.ch

BDO SA  
Hodlerstrasse 5  
3001 Berne

## Rapport de l'organe de révision sur le contrôle restreint à l'Assemblée générale de

**LANDI Rhône-Lavaux SA, Collombey-Muraz**

En notre qualité d'organe de révision, nous avons contrôlé les comptes annuels (comprenant le bilan, le compte de résultat et l'annexe) de LANDI Rhône-Lavaux SA pour l'exercice arrêté au 31 décembre 2024.

La responsabilité de l'établissement des comptes annuels incombe au Conseil d'administration alors que notre mission consiste à contrôler ces comptes. Nous attestons que nous remplissons les exigences légales d'agrément et d'indépendance.

Notre contrôle a été effectué selon la Norme suisse relative au contrôle restreint. Cette norme requiert de planifier et de réaliser le contrôle de manière telle que des anomalies significatives dans les comptes annuels puissent être constatées. Un contrôle restreint englobe principalement des auditions, des opérations de contrôle analytiques ainsi que des vérifications détaillées appropriées des documents disponibles dans l'entreprise contrôlée. En revanche, des vérifications des flux d'exploitation et du système de contrôle interne ainsi que des auditions et d'autres opérations de contrôle destinées à détecter des fraudes ou d'autres violations de la loi ne font pas partie de ce contrôle.

Lors de notre contrôle réalisé en vertu de l'art. 729a, al. 1, CO, nous n'avons pas rencontré d'éléments nous permettant de conclure que les comptes annuels ainsi que la proposition du Conseil d'administration ne sont pas conformes à la loi suisse et aux statuts.

Berne, le 17 février 2025

BDO SA

Sibylle Schmid

Réviser responsable  
Experte-réviser-agrèée

pm Dimitri Bretting

**LANDI Rhône-Lavaux SA**

Z.I. En Bovéry 35  
1868 Collombey  
[landirhonelavaux.ch](http://landirhonelavaux.ch)

Tél +41 58 476 53 51  
[administration@landirhonelavaux.ch](mailto:administration@landirhonelavaux.ch)

**Impression**

Imprimerie des Colombes  
[lescolombes.ch](http://lescolombes.ch)

**Réalisation**

Communication d'entreprise fenaco  
[fenaco.com](http://fenaco.com)

