

# Rapport de gestion 2022



# Sommaire

Avant-propos du Président	3
Organes et organigramme	4
Rapport annuel	6
<i>L'année en bref</i>	6
<i>Evolution du chiffre d'affaires</i>	8
<i>Domaine d'activité stratégique Agro</i>	9
<i>Domaine d'activité stratégique Energie</i>	10
<i>Domaine d'activité stratégique</i>	
<i>Commerce de détail</i>	12
<i>Personnel</i>	14
<i>Evaluation des risques</i>	14
<i>Perspectives d'avenir</i>	14
Bilan	15
Compte de pertes et profits	16
Annexe aux comptes annuels	17
Utilisation du résultat au bilan	19
Commentaires sur les comptes	20
Rapport de l'organe de révision	21
Vaud Céréales SA	22
<i>Rapport sur l'exercice 2022</i>	22
Bilan	24
Compte de pertes et profits	25
Utilisation du résultat au bilan	26
Rapport de l'organe de révision	27

# Avant-propos du Président

Le Conseil d'administration et la Direction de LANDI la Côte SA ont l'honneur de vous présenter le 11<sup>ème</sup> rapport de gestion de notre coopérative.

Après deux années marquées par les aléas de la crise covid et alors que les prémices d'un retour à une certaine normalité pointaient à l'horizon, c'est le 24 février 2022 que Vladimir Poutine décidait de lancer une invasion militaire de l'Ukraine.

A l'heure où j'écris ces lignes, cette offensive qui ne devait durer que quelques jours tient encore le monde en haleine. Le contexte géopolitique mondial est fortement ébranlé, les matières premières se font rares, l'approvisionnement énergétique est perturbé et les pertes humaines, militaires et civiles, sont innombrables.

La Suisse n'échappe pas aux répercussions de ce choc. Toutefois, c'est dans cet environnement incertain et inflationniste que doivent évoluer les différents secteurs économiques – primaire, secondaire et tertiaire – dont aucun n'est épargné par les remises en question.

La noble mission de notre agriculture est, à mon sens, de produire des denrées alimentaires en suffisance pour satisfaire les besoins de notre population. Hélas, j'ai l'impression que la politique agricole s'éloigne de plus en plus de cet objectif. Les contraintes administratives, les réformes trop rapides, les mesures agronomiques décidées à l'emporte-pièce dans les bureaux de l'Administration sans prendre en compte les aléas de la météo, la modification des ordonnances avant même qu'elles ne soient entrées en vigueur, voici quelques considérations qui compliquent fortement le travail des paysans et paysannes.

C'est triste et dangereux, alors même que les agricultrices et agriculteurs s'efforcent d'appliquer les règles de production et de protection des animaux décidées et soutenues souverainement par le peuple suisse.

Ceci étant dit, je me rapproche plus concrètement du rapport de notre LANDI dont vous découvrirez les détails ci-après.

L'année 2022 a été marquée par le changement de directeur. Jean-Marc Chollet a assumé cette fonction avec compétence et à notre entière satisfaction jusqu'au 31 juillet 2022. Je le remercie encore sincèrement pour les 30 années passées à la tête de notre coopérative régionale qui, au gré des différentes fusions, est devenue LANDI La Côte SA.

Dès le 1<sup>er</sup> août 2022, c'est Vincent Dornier qui a repris le flambeau de Directeur de notre coopérative. Après 7 mois, je peux vous affirmer que le choix s'est porté sur la bonne personne. Vincent Dornier possède les qualités et les compétences requises pour diriger une entreprise composée de quelque 80 collaboratrices et collaborateurs actifs au sein de nos différents secteurs d'activité stratégiques.

Au nom du Conseil d'administration, je lui souhaite plein succès dans cette nouvelle activité et je suis convaincu qu'il saura mener à bien le futur de notre LANDI.

Après deux années influencées par les bouleversements de la pandémie de covid qui ont poussé nos résultats à la hausse, il est plus raisonnable de comparer le résultat 2022 avec celui de 2019, nonobstant les transferts d'activité de l'APPNAL à Produits du sol de fenaco, respectivement de ceux des centres collecteurs à Vaud Céréales SA.

Ainsi, et malgré le contexte économique particulier évoqué ci-dessus, nous pouvons qualifier le résultat de l'exercice 2022 de satisfaisant.

Il nous permet d'octroyer une prime de collaboration de KCHF 300 à nos clients agriculteurs et agricultrices, basée sur le chiffre d'affaires des intrants agricoles. Dès cette année, Vaud Céréales SA versera une prime de fidélité aux producteurs et productrices qui livrent leurs récoltes dans les centres collecteurs de Vaud Céréales SA (société-fille de LANDI La Côte et LANDI Nord vaudois-Venoge). Elle sera calculée au prorata des quantités de céréales et d'oléagineux livrées. Ce principe vise à uniformiser les pratiques ainsi que l'égalité de traitement entre les producteurs qui nous accordent leur confiance.

Comme relevé précédemment, les détails des améliorations et des mises à jour de nos magasins et installations ainsi que les projets futurs sont développés dans les chapitres du rapport. Je n'y reviens donc pas. Pour conclure, je remercie les collaboratrices et collaborateurs de notre LANDI, les cadres et les membres de la Direction qui gèrent avec compétence et de manière professionnelle les fonctions qui leur sont attribuées. Merci également à mes collègues du Conseil d'administration pour leur appui et leur confiance.

Je tiens aussi à remercier les responsables de fenaco Suisse romande ainsi que le service RH (Ressources Humaines) de fenaco pour leur accompagnement professionnel, qui nous permet de trouver les bonnes personnes à mettre aux bonnes places dans notre entreprise.

Enfin, merci à vous les sociétaires de LANDI La Côte. Votre fidélité est le gage de la bonne santé de notre coopérative. Je vous souhaite une belle année agricole et vous remercie pour votre confiance.



**Hector Chambaz**

*Hector Chambaz  
Président du Conseil d'administration*

# Organes et organigramme

## Assemblée générale (558 membres)

## Conseil d'administration

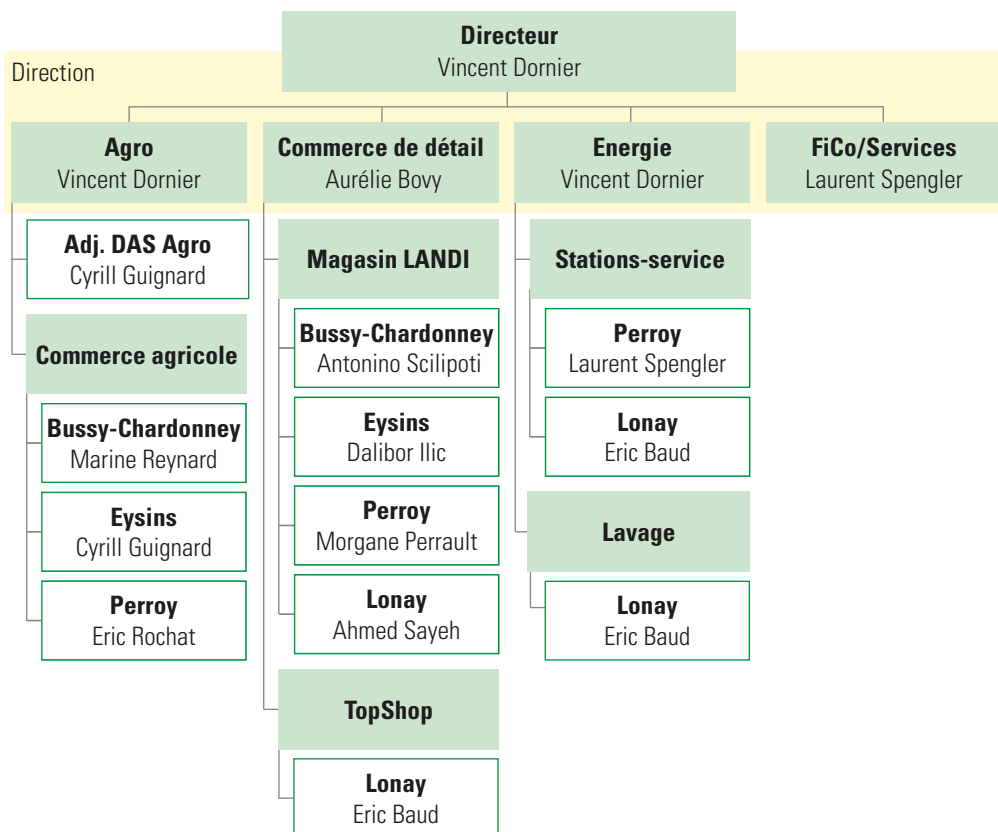
Hector Chambaz, agriculteur	Président
Laurent Schmid, agriculteur	Vice-président
Michel Bachelard, agriculteur	Membre
Samuel Baumgartner, agriculteur	Membre
Jean-Michel Dufour, agriculteur	Membre
Geneviève Gassmann, fenaco	Membre
Philippe Conus, fenaco	Membre
Cédric Roch, fenaco	Membre

## Direction

Vincent Dornier	Directeur, Responsable DAS* Agro et DAS* Energie
Aurélie Bovy	Responsable DAS* Commerce de détail
Laurent Spengler	Responsable Finances et Controlling

## Organe de révision

BDO AG, Berne



\* DAS : Domaine d'activité stratégique



Les membres du Conseil d'administration (de g. à d): Michel Bachelard, Samuel Baumgartner, Jean-Michel Dufour, Laurent Schmid Vice-Président, Geneviève Gassmann Déléguée fenaco, Hector Chambaz Président, Cédric Roch et Philippe Conus



Les membres de la Direction (de g. à d): Aurélie Bovy, Vincent Dornier, Laurent Spengler



Vincent Dornier

## L'année en bref

### 2022 : guerre en Europe et sécheresse record

Chaque année est singulière et apporte son lot d'événements marquants, mais il est fort à parier que 2022 restera tout particulièrement dans les mémoires. La sortie de la période covid tout juste surmontée, l'invasion de l'Ukraine est venue à son tour déstabiliser l'Europe et le monde, avec son lot de drames humains et de chamboulements à tous les niveaux. Si pour nos concitoyens, la fin des restrictions sanitaires était synonyme de liberté retrouvée, l'inflation galopante et la crainte du lendemain poussaient à la prudence : l'indice suisse du climat de consommation s'est effondré dès le printemps et malgré les perspectives très positives du marché du travail, ne s'est pas amélioré en fin d'année. Le tourisme d'achat en est une conséquence que nous avons ressentie concrètement dans nos magasins et notre station-service très proches de la frontière. Mis à mal par les prix des intrants qui prenaient l'ascenseur, les professionnels de la terre se voyaient de surcroît confrontés à une sécheresse record. Les cultures de printemps et les surfaces herbagères

ont particulièrement souffert. Heureusement, l'automne a été accompagné de conditions climatiques plus favorables. Tout au long de l'année, LANDI La Côte SA a fait le maximum pour assurer un approvisionnement optimal en intrants pour les agriculteurs et agricultrices.

### Investir et former

Malgré les vents contraires, votre LANDI a continué d'avancer avec détermination. Les principaux investissements de l'année ont été réalisés à Lonay. Pour répondre au développement rapide du parc automobile électrique, nous y avons inauguré notre première station de recharge électrique. Très puissante et rapide, pratique, bon marché, cette installation est une corde de plus à l'arc du site de Lonay et de notre entreprise. De plus, après 7 ans d'activité, notre magasin LANDI a été réaménagé pour une meilleure expérience client, selon un concept renouvelé et moderne qui a fait ses preuves. Nous sommes convaincus qu'il nous permettra d'améliorer les performances financières de cette entité. Cependant, nous ne perdons pas de vue l'aspect fondamental du facteur humain.



Sécheresse à l'alpage de la Baronne

La présence d'un personnel de vente sympathique et compétent au contact de notre clientèle demeure décisive. Recruter et conserver les personnes adéquates en leur permettant de s'épanouir au travail, demeure un défi prioritaire. C'est la raison pour laquelle nous avons encore investi avec force dans la formation de nos équipes et qu'un effort particulier a été fait pour la revalorisation des bas salaires lors de la négociation salariale annuelle.

### Chiffres-clés 2022

Au cours des deux dernières années, le chiffre d'affaires de notre secteur Commerce de détail avait largement bénéficié des effets collatéraux de la crise sanitaire. En l'absence de mesures particulières au cours de cette année, le chiffre d'affaires du Commerce de détail est revenu à une certaine normalité. Il est inférieur aux deux dernières années, mais cependant en progression par rapport à 2019. Par contre, ce sont cette fois-ci les chiffres d'affaires du commerce agricole et de l'énergie qui ont été dopés par la hausse des prix. De ce fait, le chiffre d'affaires net 2022 de LANDI La Côte SA se porte à KCHF 54 656. Le résultat avant intérêt et

impôts (EBIT) se porte à KCHF 169. Nous considérons ce résultat comme satisfaisant. Il nous permettra de verser à nos clients une ristourne sur les achats d'intrants agricoles, à hauteur de KCHF 300. A noter, notre société-fille Vaud Céréales SA versera pour la première fois une rétrocession sur la récolte 2022, dès que les décomptes définitifs de celle-ci auront été effectués.

### Transition

2022 aura été une année de passage de témoin au niveau de la Direction de l'entreprise. Pour m'avoir transmis les rênes au cours d'une transition harmonieuse, je tiens ici à remercier Jean-Marc Chollet, mon prédécesseur. Que soient aussi remerciés l'ensemble des collaboratrices et collaborateurs, mes collègues de la Direction, les membres du Conseil d'administration et son Président Hector Chambaz pour l'accueil professionnel et bienveillant qu'ils m'ont réservé. C'est au nom de toutes et tous qu'enfin, nous vous remercions, chères et chers actionnaires, de nous accorder votre confiance.

Vincent Dornier  
Directeur

Chiffres clés	2022	2021	2020*	2019
	KCHF	KCHF	KCHF	KCHF
Ventes marchandises	54 248	52 106	52 139	72 619
Prestations de services	408	623	559	1 826
Chiffre d'affaires net	54 656	52 729	52 698	74 445
Résultat avant intérêts et impôts (EBIT)	169	387	813	624
Résultat statutaire	458	520	1 006	577
Amortissements en				
Immobilisations corporelles	568	494	311	871
Actifs circulants	10 939	8 920	7 141	9 946
Fonds étrangers CT	5 677	3 963	1 906	6 433
Degré de liquidité III	193	225	374,7	154,6
Fonds propres	6 630	6 172	5 652	4 647
Total du bilan	15 632	13 490	11 407	14 917
Taux d'autofinancement	42,4%	45,8%	49,5%	31,2%
Nombre de collaborateurs et collaboratrices	77	81	82	82

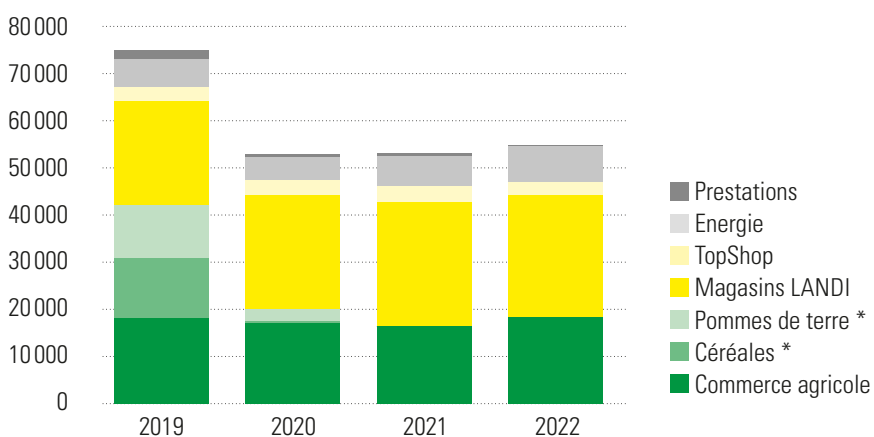
\* Dès 2020, le chiffre d'affaires des céréales et oléagineux, et la quasi-totalité du chiffre d'affaires des pommes de terre, ont été transférés respectivement à Vaud Céréales SA et à fenaco Produits du sol.

## Evolution du chiffre d'affaires

L'évolution du chiffre d'affaires de notre LANDI s'illustre comme suit :

	2022 KCHF	2021 KCHF
<b>Agro</b>		
Commerce agricole	18 361	16 386
Céréales	0 *	0 *
Pommes de terre	0 *	0 *
<b>Commerce de détail</b>		
Magasin LANDI	25 809	26 397
TopShop	2 782	3 222
<b>Energie</b>		
Stations-services	7 588	6 507
<b>Prestations de services</b>		
Centres collecteurs	0	0
Stations de lavage	145	131
Bureau de poste	0	14
Autres prestations de services	75	306
Immobilier	12	12
Véhicules	119	107
Administration	57	53
<b>Chiffre d'affaires brut</b>	<b>54 948</b>	<b>53 135</b>
Diminution des produits	-292	-406
<b>Chiffre d'affaires net</b>	<b>54 656</b>	<b>52 729</b>

## Evolution du chiffre d'affaires



\* Dès 2021 il n'y a plus de chiffres d'affaires « Céréales » ni « Pommes de terre » puisque ces activités ont été transférées respectivement à Vaud Céréales SA et à fenaco pour celles liées à l'APPNAL.



## Agro

Après un automne 2021 caractérisé par de bonnes conditions pour les semis de céréales et oléagineux, l'hiver et le printemps 2022 ont été secs et doux. L'été a été marqué par plusieurs vagues de chaleur et un déficit de précipitations qui ont mis l'agriculture à très rude épreuve. Heureusement, une pluviosité supérieure à la moyenne et des températures plus basses que la normale sont venues améliorer la situation au mois de septembre. Ensuite, l'automne et l'hiver se sont avérés plus chauds que souhaité, mais suffisamment pluvieux pour reconstituer les réserves hydriques.

## Production végétale

### Semences

La sécheresse a empêché une production normale de fourrages grossiers et a rapidement dégradé les prairies. La production insuffisante de fourrages pour l'hiver, ainsi que des désalpes précoces, ont créé une situation très difficile pour de nombreux éleveurs. Les conditions étant redevenues propices en automne pour la production de fourrage, des surfaces importantes de dérobées ont été semées. De plus, on remarque l'influence de la politique agricole et des nouvelles dispositions liées à la couverture du sol, qui génèrent du chiffre d'affaires supplémentaire sur les engrais verts. Si les volumes de semences de céréales panifiables sont restés très stables, ceux des céréales fourragères ont nettement diminué sous l'effet de prix peu attractifs. Les colzas sont restés stables, alors que le tournesol a progressé. Les ventes de soja ont plus que doublé par rapport à 2021. Dans l'ensemble, les ventes de semences de céréales, oléagineux et protéagineux ont diminué, mais sous l'effet de prix plus élevés, le chiffre d'affaires a progressé de près de 20%.

Pour compenser les effets dévastateurs de la sécheresse sur les gazons, les paysagistes ont dû travailler d'arrache-pied durant l'automne, ce qui a conduit à une belle augmentation des ventes dans ce groupe d'assortiment.

### Engrais

Dès le printemps, les premiers signes d'une augmentation du prix des engrais chimiques sont apparus. Avec l'explosion des prix de l'énergie ainsi que les difficultés de transport, les prix se sont envolés dès l'été. Le marché des engrais a été complètement chamboulé. Suivant le mot d'ordre « Commander tôt pour assurer les besoins », de nombreux clients ont commandé leur engrais de bonne heure. D'autres ont fait le choix d'attendre des jours meilleurs, mais dans les deux cas de figure, les quantités commandées sont à la baisse. Les reculs les plus marqués concernent les

PK et NPK. Le volume global des engrais chimiques est en recul de 17,5%, mais le chiffre d'affaires est en hausse de 24,9%.

Par contre, les engrais organiques connaissent une progression significative, tant en volume qu'en chiffre d'affaires.

### Protection des plantes

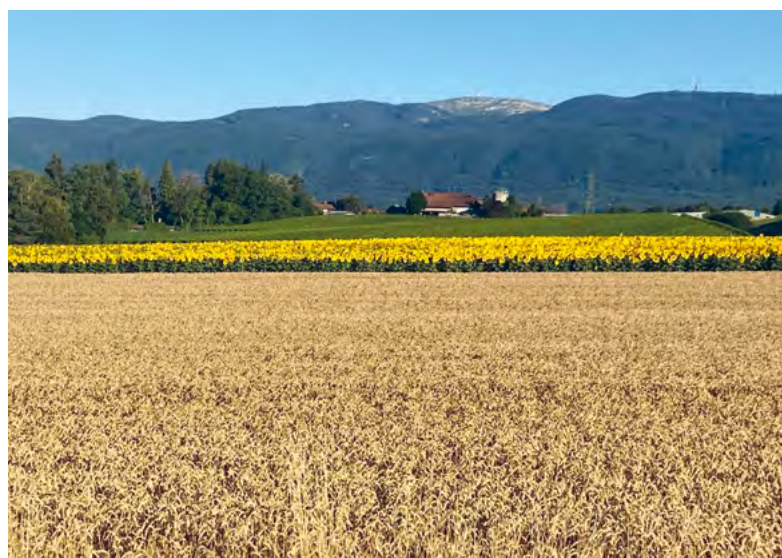
Si l'été 2021 très pluvieux a provoqué des ventes exceptionnelles de fongicides, les conditions diamétralement opposées de 2022 ont conduit à une baisse de 30% des ventes. Dans les herbicides, divers facteurs, dont les surfaces importantes de céréales panifiables produites sous label IP-Suisse, conduisent également à une diminution des ventes. Finalement, le chiffre d'affaires de la protection des plantes est de KCHF 500 inférieur à celui de 2021.

### Production animale

Suite à la sécheresse, les ventes de luzerne, foin et regain ont été très supérieures à la normale. En l'occurrence, elles ont été plus de 3 fois supérieures à celles de 2021, tant en volume qu'en chiffre d'affaires. Par contre, les volumes d'aliments UFA sont en recul de 1,7%, après une bonne année 2021. La hausse des prix engendre cependant une hausse du chiffre d'affaires de près de 13% dans ce groupe d'assortiment. Après une belle progression en 2021, les volumes de poudre de lait ont pu être maintenus, ce qui tend à prouver que la stratégie commerciale fait ses preuves. Les minéraux viennent compléter cette situation positive, avec le succès de l'action d'automne qui génère un chiffre d'affaires intéressant.

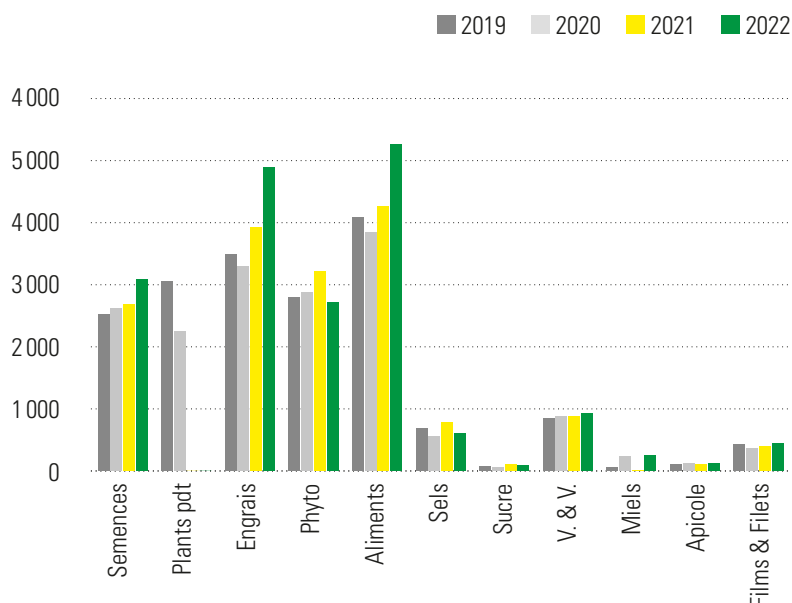


Vincent Dornier



Vue sur la Dôle depuis Nyon

## Evolution du chiffre d'affaires Agro



## Autres marchés

Le secteur des sels techniques est impacté par les conditions hivernales anormalement douces qui engendrent un chiffre d'affaires des produits de déneigement de moitié inférieur à celui de 2021.

Les ventes de matériel comme les films pour balles, sont stables. Cependant, l'augmentation des prix permet une augmentation du chiffre d'affaires. Il en va de même pour le matériel vignes et vergers, notamment sur les piquets en métal.

Enfin, après une année 2021 catastrophique, les conditions de cette année ont permis une bonne production de miel et le retour d'un chiffre d'affaires conforme à nos attentes.

Vincent Dornier  
Responsable DAS Agro

## Communication

Au cours de cette année, nous avons fait parvenir notre périodique AGROactuel à 5 reprises à nos clients. Une attention particulière a été portée à la pertinence des thèmes traités en fonction des saisons et de nos spécificités régionales, ainsi qu'à la rédaction de contenu propre à LANDI La Côte SA.

Notre société-fille Vaud Céréales SA a organisé le Bilan des moissons, le 18 août à Saint-Livres. Afin d'informer sur l'actualité de la production végétale, nous avons organisé 2 cafés-colzas.

## Innovation

En 2022, nous avons débuté la mise en œuvre de la machine de désherbage électrique X-Power dans plusieurs vergers de La Côte. Après des débuts difficiles, des résultats prometteurs ont pu être enregistrés. Une augmentation des surfaces et des applications en vignes sont prévues.

## Energie

### Contexte international

Après la diminution de la demande et donc du prix des carburants pour cause de pandémie en 2020, la reprise économique de 2021 a été accompagnée d'un rebond de la demande. Parallèlement, l'offre a été impactée à la fois par les mesures de rétorsion européennes à l'encontre du pétrole russe et par l'explosion des coûts du transport maritime. Mécaniquement, ces différents facteurs ont conduit à une flambée du prix des carburants à la pompe, qui ont dépassé les records datant de 2008. Proche de nous, les mesures gouvernementales françaises de remises sur les carburants ont créé un appel d'air vers les stations-services en France voisine qui affichaient des prix défiant toute concurrence.

### Stations-services

Nos deux stations ont connu des évolutions différentes au cours de cette année. Finalement, le volume total de carburant vendu est inférieur de 4,1% à celui de 2021, exceptionnel pour cause de crise sanitaire, mais supérieur de 2,8% à celui de 2019. Il s'est élevé à 4 049 000 litres, y compris 241 000 litres achetés dans d'autres stations-services du réseau AGROLA, avec des AGROLA energy cards émises par LANDI La Côte SA (+2,1%).

### Lonay

Durant les 8 premiers mois de l'année, les volumes vendus à Lonay ont été décevants, puisque inférieurs de 9% à ceux de 2021 et de 17% à ceux de 2019, donc hors contexte covid. Courant septembre, une stratégie

de prix agressive a été mise en place pour reconquérir des parts de marché. Le positionnement prix concurrentiel a permis d'augmenter les volumes vendus de plus de 45% sur le dernier trimestre, comparativement à 2021 et 2019. De ce fait, le retard du début d'année a été rattrapé pour finalement atteindre 2 544 000 litres, nouveau record de volume annuel, et reprendre la progression souhaitée de la station. La baisse de marge consentie en centimes par litre est au final largement compensée par les volumes réalisés. Par ailleurs, un chiffre d'affaires annuel en hausse de plus de KCHF 1000 découle de la flambée des prix à la pompe.

### Perroy

Notre station de Perroy, située à 15 minutes de la frontière, a largement pâti du tourisme d'achat lié aux aides gouvernementales françaises. Il en résulte une baisse de 20% des volumes par rapport à 2021. Cependant, les volumes 2022 demeurent légèrement supérieurs à ceux de 2019, avec 1 264 000 litres. La hausse des prix permet de limiter la baisse de chiffre d'affaires à -2,9%, les marges par litre restant quant à elles stables.

La station-service de Perroy est louée de longue date au propriétaire des lieux, qui a résilié le bail à l'échéance contractuelle de fin mars 2023 afin d'obtenir des conditions que seul un pétrolier directement lié à un état producteur de pétrole pouvait lui offrir. Nous sommes attentifs et actifs aux opportunités de reprise de stations-services dans la région, même si l'avenir des stations traditionnelles à moyen-terme est sujet à de nombreux questionnements.

### Station de recharge pour voitures électriques de Lonay

La première station de recharge électrique de notre entreprise a été mise en service en novembre à Lonay. Elle permet des recharges très rapides grâce à sa puissance de 165 kW et s'adapte à tout type de véhicule. Deux voitures peuvent être rechargées en même temps. L'ensemble de la zone est couvert, éclairé et vidéo-surveillé pour une utilisation sûre et

confortable. Le paiement peut se faire par l'AGROLA powercard, l'app AGROLA e-Mob ou toute autre application concurrente, ainsi que par carte de crédit. Le courant fourni est 100% d'origine solaire suisse.

### Station de lavage de Lonay

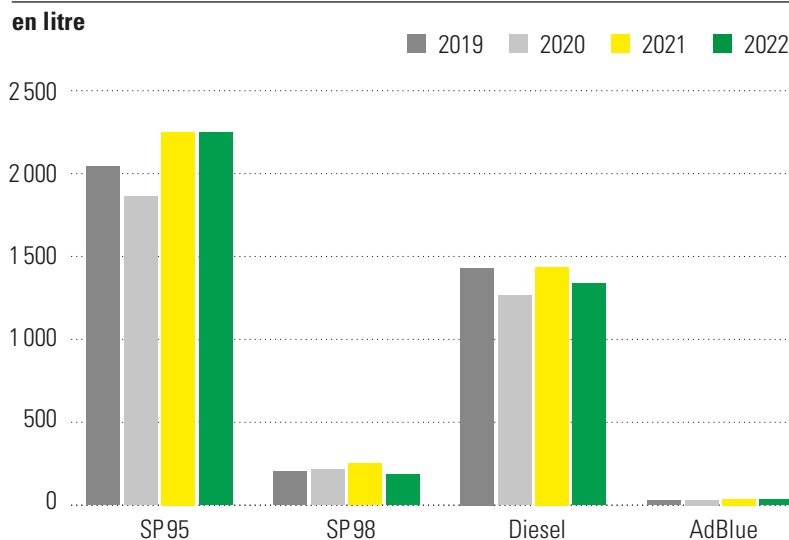
Notre station de lavage de Lonay continue sa progression pour atteindre un chiffre d'affaires de KCHF 145 (+10,7%).

*Vincent Dornier*  
Responsable DAS Energie



Station de recharge électrique à Lonay

### Evolution des ventes de carburants



### Indépendance grâce à AGROSolaire

Vous envisagez d'installer des panneaux photovoltaïques sur l'un de vos toits, de produire de l'électricité et d'optimiser votre autoconsommation? En tant qu'actionnaire de LANDI La Côte SA, vous êtes éligible au co-financement d'une batterie de stockage, dans le cadre du suivi de votre projet par AGROLA solaire. N'hésitez pas à contacter votre LANDI.

### Site de LANDI Perroy neutre en CO<sub>2</sub>

A l'issue d'un projet pilote mené en 2022, notre site de LANDI Perroy a été certifié neutre en CO<sub>2</sub> par Swiss Climate. Différentes mesures ont été mises en place, entre autres au niveau de nos achats ou de la technique du bâtiment. Le CO<sub>2</sub> excédentaire est compensé par des certificats issus du projet de réduction des émissions de méthane de nos collègues d'UFA aliments.

# Rapport annuel



Aurélie Bovy

## Commerce de détail

Après deux années de forte progression du chiffre d'affaires dans le contexte de pandémie, la demande dans le commerce de détail a reculé en 2022. En effet, ce sont surtout les assortiments qui avaient enregistré des augmentations exceptionnelles pendant la pandémie, tels que le secteur food et boisson, qui ont vu leur chiffre d'affaires diminuer en 2022. Cette année a été marquée par des conditions difficiles. Le début de la guerre en Ukraine, des restrictions liées à la sécheresse, diverses ruptures d'approvisionnement de marchandise et l'inflation ont pesé sur la consommation de notre clientèle.

Le chiffre d'affaires du magasin d'Eysins connaît une légère diminution de 1,7%, à KCHF 9831. Divers assortiments tels que jardin/do-it/fleurs/produits frais et vins sont en diminution. Le magasin ayant probablement atteint sa limite supérieure de chiffre d'affaires compte tenu de sa surface et configuration, l'achalandage des rayons et la mise en place des thèmes saisonniers sont des réels défis pour le personnel de vente durant toute l'année. Malgré cela, toute l'équipe demeure motivée et inventive dans l'aménagement intérieur et extérieur du magasin. Nous sommes toujours en recherche d'une solution afin de pouvoir construire un nouveau magasin, que ce soit sur le site actuel ou dans la région nyonnaise. Deux ans après son ouverture, le magasin de Perroy poursuit son évolution avec un chiffre d'affaires de KCHF 3522 soit +5,4%. La structure initiale a été adaptée avec l'intégration de nouveaux stores

proches de l'entrée du magasin afin de protéger les plantes lors de fortes chaleurs. De nouvelles étagères ont été installées dans la zone de stockage extérieure pour libérer de la place au sol et faciliter le travail de l'équipe. La clientèle a pu retrouver un personnel de vente compétent et un magasin agréable, chaleureux et pratique. Les dégustations régulièrement proposées le samedi permettent de créer une atmosphère conviviale et familiale.

Suite au réaménagement en 2021, le magasin de Bussy-Chardonney a atteint un chiffre d'affaires de KCHF 5132, soit +0,5%. Le nouveau concept de magasin ayant entraîné l'implantation de nouveaux assortiments dans la serre, l'assortiment du secteur vert a dû être restreint et déplacé à l'extérieur du magasin. Les fortes chaleurs et la pose d'une nouvelle conduite d'eau communale ne nous ont pas permis le développement de ce secteur comme nous l'aurions souhaité. Suite à des promotions internes, nous avons accueilli de nouveaux collaborateurs qui se sont parfaitement intégrés, grâce à la flexibilité de notre personnel de vente.

Après Perroy et Bussy, c'est le magasin de Lonay qui a fait peau neuve après 7 ans d'activité. En effet, l'aménagement du concept 2.0 a été réalisé durant l'été : diminution de la taille du hall d'entrée, implantation de nouvelles gondoles, nouveau secteur « monde du vin », et circulation de la clientèle améliorée. Ce nouveau concept offre à notre clientèle de nouvelles émotions d'achat ainsi qu'une surface de vente agréable. Le magasin atteint un chiffre



Assortiment « Naturellement de la ferme » à LANDI Eysins



Fleurs à LANDI Lonay

d'affaires de KCHF 7324, soit -7,9%. Cette diminution est due notamment à une gestion difficile des travaux de réaménagement intérieur.

Juste à côté, notre TopShop de Lonay réalise un chiffre d'affaires en diminution de 13,5%, à KCHF 2782. Pris d'assaut pendant la période covid, le TopShop est frappé de plein fouet par le retour à la normale. De plus, la concurrence s'est intensifiée dans le secteur. Les assortiments les plus touchés sont ceux des articles pour fumeurs et jeux de loterie, en baisse de 17,8% soit KCHF 283. Les travaux du magasin ont eux aussi impacté la fréquentation client. Toutefois, la nouvelle stratégie de prix des carburants à la station-service, mise en place à l'automne, a permis d'augmenter notre fréquentation client.

Le chiffre d'affaires global du commerce de détail s'élève à KCHF 28 591, en diminution de 3,5% par rapport à 2021.

Je remercie toutes nos collaboratrices et tous nos collaborateurs pour leur engagement, leur professionnalisme, leur flexibilité. Ils et elles ont donné le meilleur d'eux et d'elles-mêmes afin de répondre aux demandes de la clientèle et ainsi continuer à la fidéliser, tout en gardant leur esprit d'équipe et leur motivation. Un grand merci pour votre confiance et au plaisir de vous rencontrer prochainement dans nos magasins ou notre TopShop.

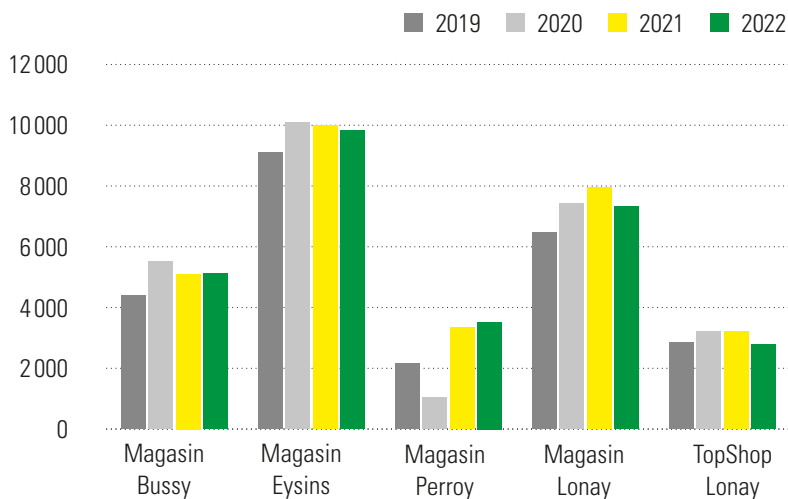
*Aurélie Bovy*  
Responsable du DAS Commerce de détail



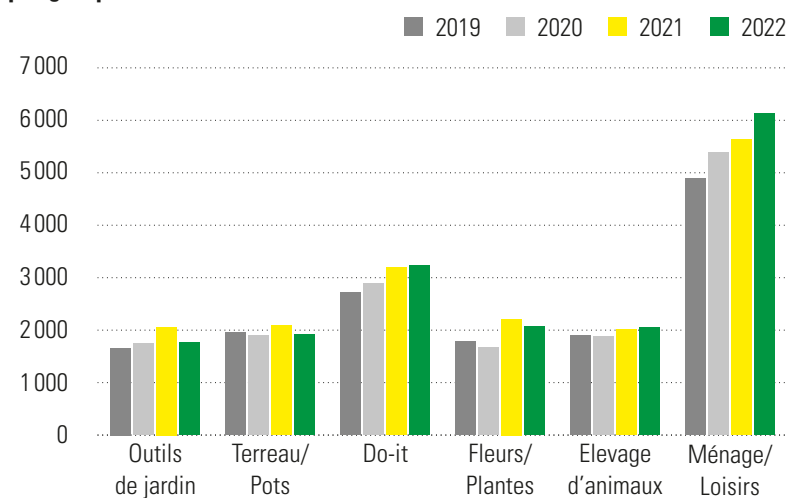
### Magasin en ligne

L'e-commerce poursuit son développement chez LANDI La Côte SA. Toutes les commandes de notre clientèle connectée sont préparées et livrées depuis le site de Bussy. Un collaborateur à temps-plein se consacre à cette activité, de la commande à la livraison. Seuls les colis inférieurs à 30 kg sont livrés par un transporteur partenaire.

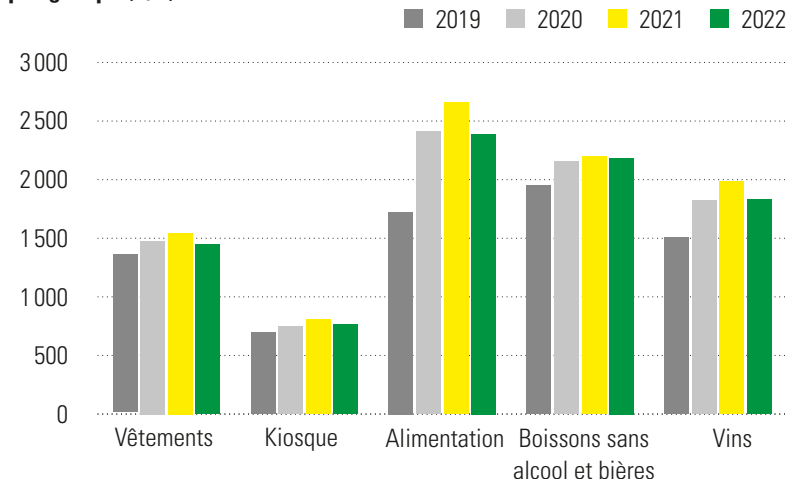
### Chiffre d'affaires du Commerce de détail par magasin en KCHF



### Chiffre d'affaires du Commerce de détail par groupe (1/2) en KCHF



### Chiffre d'affaires du Commerce de détail par groupe (2/2) en KCHF



## Personnel

	2022	2021
• Nombre de collaboratrices et collaborateurs	77	81
• Nombre d'unités à plein temps	68	69
• Apprentis et apprenties	7	7
• Nombre de femmes	31	31
• Age moyen	42 ans	41 ans

## Evaluations des risques

LANDI La Côte SA est intégrée dans le système de gestion des risques du groupe fenaco-LANDI. La société saisit et évalue au cours d'un processus annuel les risques majeurs, définit des mesures et en assure l'application. La mise en œuvre du processus, en concordance avec les standards définis par le groupe fenaco-LANDI, est coordonnée par un responsable de la gestion des risques.

## Perspectives d'avenir

En 2023, plusieurs investissements seront réalisés afin d'améliorer les conditions de vente des fleurs et plantes. Par ailleurs, nous mettrons un accent particulier sur la dynamisation du site de Lonay, afin d'attirer et de fidéliser de nouvelles clientes et nouveaux clients dans notre magasin LANDI notamment. Enfin, le travail de fond va se poursuivre pour définir les stratégies concrètes qui nous permettront d'envisager à moyen-terme de nouveaux magasins à Eysins et Bussy.

*Vincent Dornier*  
Directeur



Entre Aubonne et Féchy, un signe encourageant malgré le ciel couvert.

# Bilan

	<u>31.12.2022</u>	<u>31.12.2021</u>
	Fr.	Fr.
Liquidités	121'128	123'637
Créances de ventes de biens et de prestations	4'021'651	3'175'768
Autres créances à court terme	151'214	264'893
Stocks de marchandises	6'630'685	5'336'279
Actifs de régularisation	14'495	19'396
<b>Actifs circulants</b>	<b>10'939'173</b>	<b>8'919'973</b>
Prêts et immobilisations financières	2'970'200	2'970'200
Participations	250'000	250'000
Immobilisations corporelles mobilières	1'472'919	1'297'558
Immobilisations en construction	0	52'617
<b>Actifs immobilisés</b>	<b>4'693'119</b>	<b>4'570'375</b>
<b>Actifs</b>	<b>15'632'292</b>	<b>13'490'348</b>
Dettes d'achats de biens et de prestations	416'364	261'031
Compte courant fenaco (portant intérêt)	4'232'797	2'450'520
Dettes à court terme portant intérêt	500'000	500'000
Autres dettes à court terme	85'841	96'731
Passifs de régularisation	413'967	608'446
Provisions à court terme	28'079	45'840
<b>Fonds étrangers à court terme</b>	<b>5'677'048</b>	<b>3'962'568</b>
Dettes à long terme portant intérêt	3'000'000	3'000'000
Provisions à long terme	325'158	355'624
<b>Fonds étrangers à long terme</b>	<b>3'325'158</b>	<b>3'355'624</b>
Capital social	3'000'000	3'000'000
Réserves légales issues du bénéfice	1'500'000	1'000'000
Réserves libres issues du bénéfice	1'500'000	1'440'000
Résultat au bilan	630'086	732'156
<b>Fonds propres</b>	<b>6'630'086</b>	<b>6'172'156</b>
<b>Passifs</b>	<b>15'632'292</b>	<b>13'490'348</b>

# Compte de pertes et profits

	2022	2021
	Fr.	Fr.
<b>Ventes marchandises</b>	<b>54'247'718</b>	<b>52'105'766</b>
<b>Achats marchandises</b>	<b>-44'842'693</b>	<b>-42'644'117</b>
<b>Bénéfice brut</b>	<b>9'405'025</b>	<b>9'461'649</b>
<b>Prestations de services</b>	<b>407'697</b>	<b>623'429</b>
<b>Bénéfice d'exploitation</b>	<b>9'812'722</b>	<b>10'085'078</b>
Charges salariales	-4'410'917	-4'446'638
Charges sociales	-738'992	-776'011
Autres charges de personnel	-123'153	-75'570
<b>Charges de personnel</b>	<b>-5'273'062</b>	<b>-5'298'219</b>
Charges de location	-2'388'424	-2'471'281
Entretien et réparations	-183'645	-196'375
Charges de transport sur ventes	-4'622	-3'439
Charges d'énergie	-166'791	-162'131
Autres charges d'exploitation	-195'959	-199'059
Assurances choses et taxes	-130'326	-123'376
Charges d'administration	-664'458	-667'571
Charges de publicité et de vente	-75'996	-76'087
<b>Autres charges d'exploitation</b>	<b>-3'810'221</b>	<b>-3'899'319</b>
<b>Résultat avant intérêts, impôts et amortissements (EBITDA)</b>	<b>729'439</b>	<b>887'540</b>
Amortissements immobilisations corporelles mobilières	-568'000	-494'000
<b>Amortissements</b>	<b>-568'000</b>	<b>-494'000</b>
<b>Pertes sur cessions d'immobilisations mobilières</b>	<b>0</b>	<b>-10'723</b>
<b>Gains sur cessions d'immobilisations mobilières</b>	<b>7'517</b>	<b>4'109</b>
<b>Résultat avant intérêts et impôts (EBIT)</b>	<b>168'956</b>	<b>386'926</b>
<b>Charges financières</b>	<b>-51'437</b>	<b>-48'257</b>
<b>Produits financiers</b>	<b>271'159</b>	<b>253'863</b>
<b>Résultat avant impôts (EBT)</b>	<b>388'678</b>	<b>592'532</b>
<b>Impôts directs</b>	<b>69'252</b>	<b>-72'712</b>
<b>Résultat statutaire</b>	<b>457'930</b>	<b>519'820</b>



# Annexe aux comptes annuels

	<u>2022</u>	<u>2021</u>
	Fr.	Fr.
<b>Informations sur les principes comptables appliqués dans les comptes annuels statutaires</b>		
<b>Principe général</b>		
La tenue de la comptabilité et les normes comptables de la société s'effectuent après l'implémentation des standards de "gestion financière LANDI" (FiFü). En annexe des prescriptions légales, ce standard concorde avec les directives correspondantes du groupe fenaco. Afin d'assurer une croissance à long terme de la société, la possibilité de création ou dissolution de réserves latentes a été prise en compte.		
<b>Définition personnes proches</b>		
Parties liées: fenaco société coopérative et sociétés dans lesquelles le groupe fenaco détient une participation majoritaire.		
Participations: sociétés détenues directement ou indirectement à 20% au moins.		
LANDI: sociétés du groupe fenaco-LANDI qui ne sont pas contrôlées directement ou indirectement par fenaco société coopérative.		
<b>Organes de la société</b>		
Aucune créance et dette n'existe envers les organes de la société (conseil d'administration, direction, organe de révision), exceptées celles créées par des rapports commerciaux entre prestataire et client.		
<b>Informations sur les positions importantes au bilan et au compte de pertes et profits</b>		
<b>Créances de ventes de biens et de prestations</b>		
Tiers	<b>3'953'851</b>	3'100'445
Groupe fenaco	<b>59'747</b>	68'584
LANDI	<b>8'053</b>	6'739
TOTAL Créances de ventes de biens et de prestations	<b>4'021'651</b>	3'175'768
<b>Autres créances à court terme</b>		
Tiers	<b>149'381</b>	264'893
LANDI	<b>1'833</b>	0
TOTAL Autres créances à court terme	<b>151'214</b>	264'893
<b>Prêts et immobilisations financières</b>		
Groupe fenaco	<b>2'970'200</b>	2'970'200
Participations	<b>250'000</b>	250'000
TOTAL Prêts et immobilisations financières	<b>3'220'200</b>	3'220'200
<b>Dettes d'achats de biens et de prestations</b>		
Tiers	<b>321'582</b>	231'729
Groupe fenaco	<b>90'465</b>	27'431
LANDI	<b>4'317</b>	1'871
TOTAL Dettes d'achats de biens et de prestations	<b>416'364</b>	261'031
<b>Dettes à court terme portant intérêt</b>		
Groupe fenaco	<b>500'000</b>	500'000
TOTAL Dettes à court terme portant intérêt	<b>500'000</b>	500'000
<b>Dettes à long terme portant intérêt</b>		
Groupe fenaco	<b>3'000'000</b>	3'000'000
TOTAL Dettes à long terme portant intérêt	<b>3'000'000</b>	3'000'000
Échéance 1 - 5 ans	<b>3'000'000</b>	3'000'000

# Annexe aux comptes annuels

	<u>2022</u> Fr.	<u>2021</u> Fr.
<b>Informations légales selon l'art 959c al.2 CO</b>		
<b>Dissolution nette de réserves latentes</b>		
La dissolution de réserves provient du transfert des installations des centres collecteurs à Vaud Céréales SA		
<b>Nombre d'équivalents plein temps (EPT) en moyenne annuelle</b>		
Nombre d'équivalents plein temps (EPT) en moyenne annuelle	<b>plus de 10 / moins de 250</b>	plus de 10 / moins de 250
<b>Participations</b>		
Vaud Céréales SA (100%)	<b>500'000</b>	500'000
Parts du capital en % / Droits de vote en %	<b>50% / 50%</b>	50% / 50%
<b>Engagement conditionnel</b>		
La société participe au cash pool du groupe fenaco. En garantie de tous les droits existants et futurs d'UBS sur le cash pool, les participants au cash pool d'UBS accordent un droit de gage sur les soldes des créances futures envers UBS.		

# Utilisation du résultat au bilan

	<u>31.12.2022</u>	<u>31.12.2021</u>
	Fr.	Fr.
Report de l'exercice précédent	172'156	212'336
Résultat statutaire	<u>457'930</u>	<u>519'820</u>
<b>Bénéfice/perte au bilan</b>	<b>630'086</b>	732'156
<b>Attribution aux réserves légales</b>	<b>0</b>	-500'000
<b>Attribution aux réserves libres</b>	<b>-500'000</b>	-60'000
<b>Report à nouveau</b>	<u><u>130'086</u></u>	<u><u>172'156</u></u>

# Commentaires sur les comptes



Laurent Spengler

## Comptes de pertes et profits 2022

L'année des augmentations.

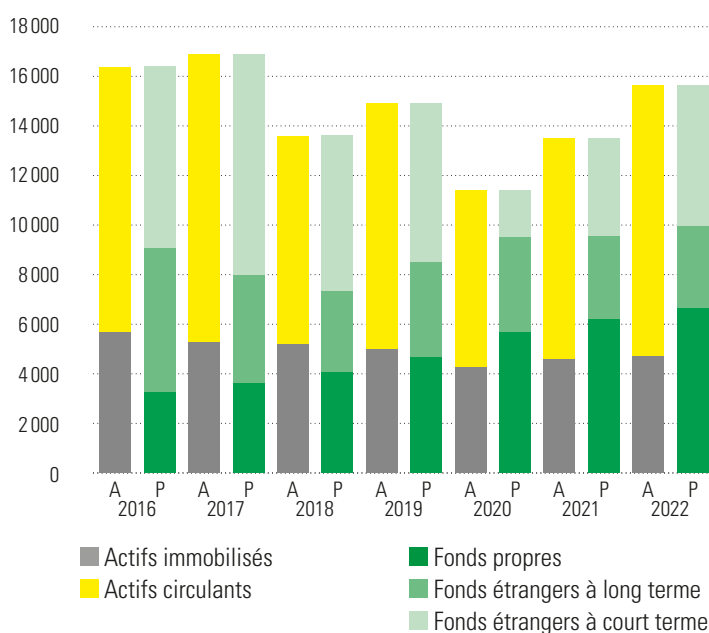
Les ventes de marchandises sont en augmentation de KCHF 142 et atteignent KCHF 54 248. La principale raison de cette augmentation est liée à l'augmentation globale des prix. Le chiffre d'affaires du secteur agricole en a fortement été impacté avec une augmentation de 12%. Cette augmentation a compensé la baisse de 3,5% du chiffre d'affaires dans le commerce de détail. Le bénéfice brut est quant à lui stable pour atteindre KCHF 9405. Les prestations de services sont en baisse de 34,6% suite à l'arrêt du bureau postal au TopShop de Lonay, et suite au transfert des activités liées aux pommes de terre à fenaco Produits du sol. Pour la dernière fois, nous avons eu des prestations provenant de ces activités, mais inférieures de 79%, soit KCHF 239 par rapport à 2021. Le résultat d'exploitation se monte à KCHF 9813, en baisse de 2,7 points. Les charges de personnel baissent de KCHF 25. Les autres charges d'exploitation sont également en baisse, de KCHF 89. Malgré l'augmentation des coûts d'énergie, les autres charges d'exploitation ont pu être maîtrisées. Les amortissements, en hausse de KCHF 74, sont liés à l'acquisition d'un nouveau camion à Bussy, au passage en LK 2.0 du magasin de Lonay et à l'installation d'une station de recharge rapide pour véhicules électriques à Lonay. Notre résultat avant intérêts et impôts (EBIT) se monte

à KCHF 169. Le résultat statutaire est de KCHF 458, ce qui correspond à une année « normale », même si c'est celle des augmentations. Par conséquent, nous pouvons proposer à l'Assemblée générale une attribution de KCHF 500 aux réserves.

## Bilan au 31 décembre 2022

La somme au bilan a augmenté de KCHF 2142 et atteint KCHF 15 632. Cette variation vient des actifs circulants, plus précisément des créances de livraisons et de prestations en augmentation de KCHF 749, mais surtout des stocks de marchandises, qui ont augmenté de KCHF 1294. Le prix des matières premières et les besoins d'avoir toujours à disposition plus de marchandises dans nos magasins en sont les causes. Les immobilisations corporelles mobilières ont augmenté de KCHF 175, pour les mêmes raisons que celles des amortissements. Du côté des passifs, les fonds étrangers à court terme ont fortement augmenté, à KCHF 1714, principalement en lien avec l'augmentation des stocks. Les fonds étrangers à long terme sont stables. Après la prise en compte du résultat annuel, les fonds propres s'élèvent à KCHF 6630 soit 42,4% du total du bilan. Avec la prise en considération des réserves latentes et de la moitié des fonds propres de Vaud Céréales, la valeur de l'action a progressé de CHF 24.-. La situation des liquidités et celle des débiteurs peuvent être considérées comme très bonne.

## Bilan en KCHF



# Rapport de l'organe de révision



Tél. +41 31 327 17 17  
Fax +41 31 327 17 38  
www.bdo.ch

BDO SA  
Hodlerstrasse 5  
3001 Berne

## Rapport de l'organe de révision sur le contrôle restreint à l'Assemblée générale de

### LANDI La Côte SA, Eysins

En notre qualité d'organe de révision, nous avons contrôlé les comptes annuels (bilan, compte de résultat et annexe) de LANDI La Côte SA pour l'exercice arrêté au 31 décembre 2022.

La responsabilité de l'établissement des comptes annuels incombe au conseil d'administration respectivement à l'administration alors que notre mission consiste à contrôler ces comptes. Nous attestons que nous remplissons les exigences légales d'agrément et d'indépendance.

Notre contrôle a été effectué selon la Norme suisse relative au contrôle restreint. Cette norme requiert de planifier et de réaliser le contrôle de manière telle que des anomalies significatives dans les comptes annuels puissent être constatées. Un contrôle restreint englobe principalement des audits, des opérations de contrôle analytiques ainsi que des vérifications détaillées appropriées des documents disponibles dans l'entreprise contrôlée. En revanche, des vérifications des flux d'exploitation et du système de contrôle interne ainsi que des audits et d'autres opérations de contrôle destinées à détecter des fraudes ou d'autres violations de la loi ne font pas partie de ce contrôle.

Lors de notre contrôle, nous n'avons pas rencontré d'éléments nous permettant de conclure que les comptes annuels ainsi que la proposition concernant l'emploi du bénéfice ne sont pas conformes à la loi suisse et aux statuts.

Berne, le 14 février 2023

BDO SA

Sibylle Schmid

Réviser responsable  
Experte-réviser agréée

pm Dimitri Bretting



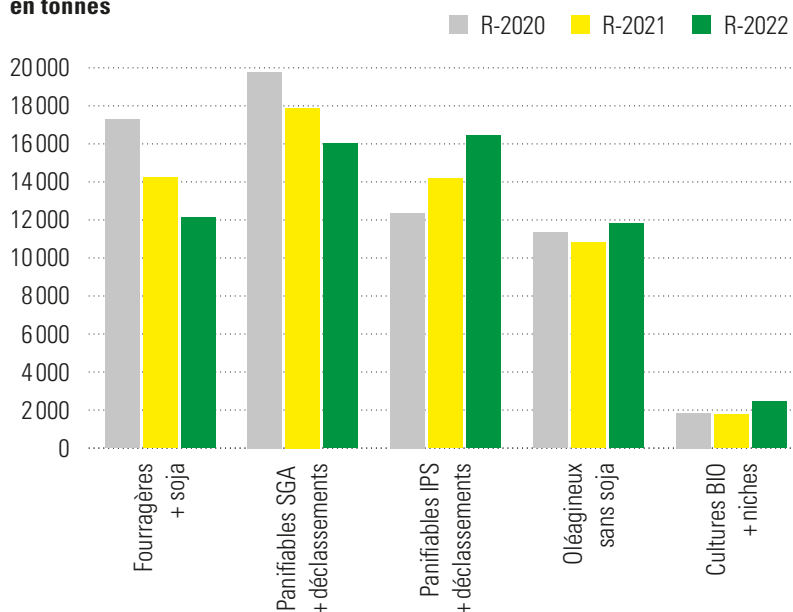
Prise en charge de blé durant le mois de juillet à Eysins et Chavornay

## Rapport sur l'exercice 2022

Après un exercice 2021 marqué par un été détrempé, il semble que Dame Nature ait voulu rééquilibrer les choses en 2022. Cette année agricole restera dans les mémoires comme l'une des plus sèches et des plus précoces pour les moissons. A mi-juin, alors que les vacances scolaires n'avaient pas encore débuté, c'était déjà l'effervescence dans les centres collecteurs de Vaud Céréales SA. Les orges ont été livrées avec une avance de 10 jours sur le calendrier habituel et ce décalage s'est encore accentué pour les autres cultures. Le temps sec et chaud qui a prévalu pendant une bonne partie de l'année a permis aux céréales d'être largement épargnées par les maladies. Le manque d'eau s'est par contre fait ressentir principalement sur les espèces semées au printemps avec des rendements souvent décevants voir catastrophiques pour le soja et le maïs. A la fin de l'année, les centres collecteurs d'Eysins, Essertines-sur-Rolle, Bussy-Chardonney, Cossonay-Penthalaz, Orbe-Chavornay et Grandson avaient pris en charge un volume équivalent à 2021 mais réparti différemment entre les cultures et les régions. La Côte lémanique, qui a particulièrement souffert du sec, a vu son volume de collecte reculer alors que celui du Nord vaudois est en augmentation après les mauvaises récoltes de l'an dernier.

Par catégorie de produit, les céréales fourragères conventionnelles ont reculé de 15% principalement à cause du maïs grains (-77%) et du blé fourrager (-22%). La quantité de colza en hausse de 7% à 9682 tonnes et celle du tournesol de 19% à 2182 tonnes. Dans les céréales panifiables, une augmentation de 3,0% à 33 517 tonnes a été constatée mais c'est surtout un basculement entre les labels qui est identifiée. Les cultures panifiables extensives labélisées IP-Suisse sont devenues majoritaires avec 48,9% du total. La proportion du label Bio progresse également puisque, toutes cultures confondues, sa part passe de 1,5% à 3,2%. La même tendance se retrouve au niveau national.

## Quantités nettes prises en charge en tonnes



L'année 2022 a aussi été marquée par le conflit militaire qui fait encore rage à l'est du continent européen. La guerre en cours entre deux des principaux exportateurs mondiaux de céréales et d'oléagineux a rendu les marchés internationaux extrêmement volatiles. Après une forte hausse des cours des matières premières au printemps et un pic vers le milieu de l'année, les prix des matières premières agricoles ont commencé à se replier et se trouvaient pratiquement au niveau d'avant la guerre, à la fin de l'année. Mais force est de constater que le système helvétique de protection douanière a montré ses limites. Le manque de réactivité de l'administration fédérale pour adapter les taxes en fonction de l'évolution des cours mondiaux au 2<sup>e</sup> semestre fait peser une pression énorme sur le prix des céréales fourragères indigènes. Les céréales panifiables et les graines oléagineuses restant moins soumises à la concurrence étrangère car elles bénéficient des labels de production Suisse Garantie, IP-Suisse ou BIO-Bourgeon Suisse.

En moyenne, les récoltes de l'année 2022 seront commercialisées à un prix sensiblement plus haut qu'en 2021, ce qui se traduit pour Vaud Céréales SA par une forte augmentation du chiffre d'affaires. Les prestations facturées par les centres collecteurs sont en fort recul. Celui-ci s'explique d'une part par la baisse du tarif de prise en charge sur les panifiables mais surtout par la différence d'humidité entre les deux années. En 2022, les prestations de séchage sont 71 % inférieures à 2021.

Les prestations de stockage sont la deuxième source de revenu de Vaud Céréales SA et dépendent directement du niveau de stock dans les silos. Fin décembre, environ 31 % de la récolte avait été livré aux transformateurs contre 50 % à la même période l'an passé. Cette différence s'explique par le volume plus important collecté au niveau national et par la volonté de la branche de reconstituer des stocks qui ont été fortement entamés suite aux pertes de cultures de 2021. Vaud Céréales SA dispose d'une importante capacité de stockage, principalement à Chavornay et Cossonay-Penthalaz, ce qui permet de jouer un rôle important dans la conservation de ces précieuses matières premières.

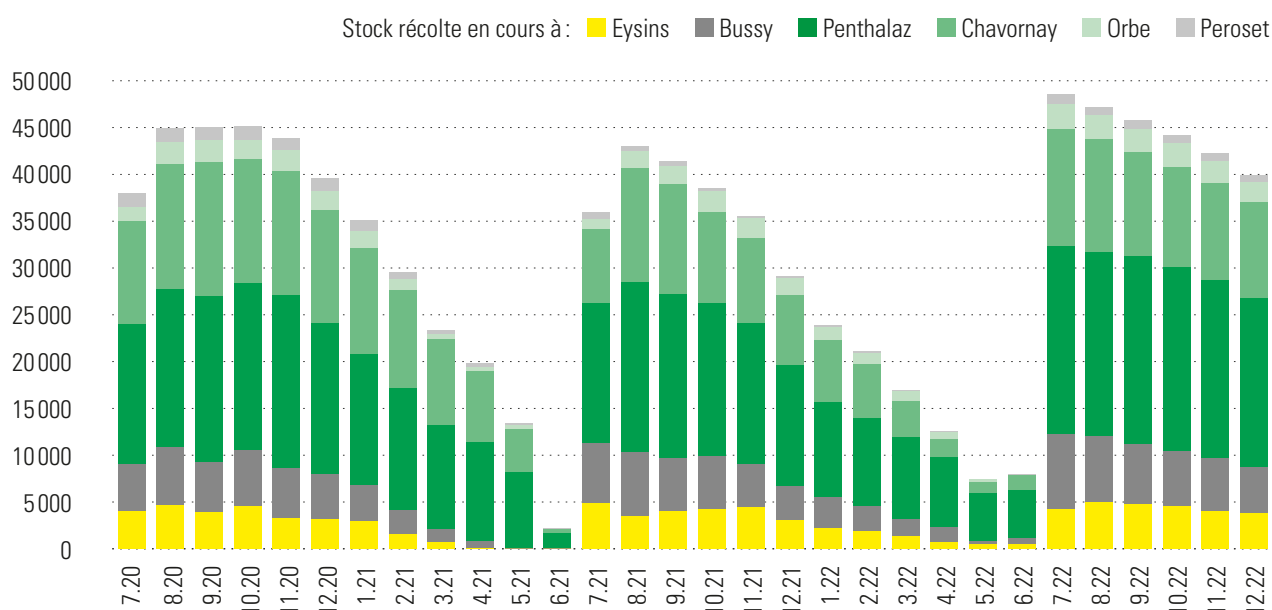
Du côté des investissements, la première phase de la mise à niveau du centre collecteur de Cossonay-Penthalaz est terminée, avec le raccordement à l'automatisation des silos 2 et 3 et le remplacement du système d'aspiration centrale. En 2023, les principaux investissements seront réalisés à Eysins, où l'automatisation doit être remise à niveau et à Penthalaz, où une nouvelle ligne de réception sera mise en service. Le déménagement de l'administration dans de nouveaux locaux aménagés dans un bâtiment contigu au centre collecteur est également à l'agenda.



**Steve Corminbœuf**

*Steve Corminbœuf*  
*Directeur, Vaud Céréales SA*

### Etat des stocks dans les silos Vaud Céréales



# Bilan

	<u>31.12.2022</u>	<u>31.12.2021</u>
	Fr.	Fr.
Créances de ventes de biens et de prestations	16'959'419	9'865'798
Autres créances à court terme	341'726	205'053
Stocks de marchandises	332'936	25'988
<b>Actifs circulants</b>	<b>17'634'081</b>	<b>10'096'839</b>
Immobilisations corporelles mobilières	3'156'000	3'684'000
Immobilisations en construction	197'370	137'482
Immobilisations corporelles immeubles	6'000	7'000
<b>Actifs immobilisés</b>	<b>3'359'370</b>	<b>3'828'482</b>
<b>Actifs</b>	<b><u>20'993'451</u></b>	<b><u>13'925'321</u></b>
Dettes d'achats de biens et de prestations	4'165'085	1'725'384
Compte courant fenaco (portant intérêt)	3'176'200	725'636
Dettes à court terme portant intérêt	7'997'000	5'560'000
Autres dettes à court terme	144'178	693'379
Passifs de régularisation	258'161	111'557
Provisions à court terme	67'397	69'842
<b>Fonds étrangers à court terme</b>	<b>15'808'021</b>	<b>8'885'798</b>
Dettes à long terme portant intérêt	4'000'000	4'000'000
Provisions à long terme	153'107	109'561
<b>Fonds étrangers à long terme</b>	<b>4'153'107</b>	<b>4'109'561</b>
Capital social	500'000	500'000
Réserves légales issues du bénéfice	60'000	28'000
Résultat au bilan	472'323	401'962
<b>Fonds propres</b>	<b><u>1'032'323</u></b>	<b><u>929'962</u></b>
<b>Passifs</b>	<b><u>20'993'451</u></b>	<b><u>13'925'321</u></b>



# Compte de pertes et profits

	2022	2021
	Fr.	Fr.
<b>Ventes marchandises</b>	<b>39'306'947</b>	<b>31'475'692</b>
<b>Achats marchandises</b>	<b>-38'076'377</b>	<b>-30'373'794</b>
<b>Bénéfice brut</b>	<b>1'230'570</b>	<b>1'101'898</b>
<b>Prestations de services</b>	<b>4'103'276</b>	<b>4'616'287</b>
<b>Bénéfice d'exploitation</b>	<b>5'333'846</b>	<b>5'718'185</b>
Charges salariales	-1'207'728	-1'210'615
Charges sociales	-200'704	-207'951
Autres charges de personnel	-6'503	-28'435
<b>Charges de personnel</b>	<b>-1'414'935</b>	<b>-1'447'001</b>
Charges de location	-1'559'046	-1'547'235
Entretien et réparations	-206'801	-259'353
Charges de transport sur ventes	-105'568	-78'887
Charges d'énergie	-290'393	-400'527
Autres charges d'exploitation	-118'238	-92'080
Assurances choses et taxes	-34'979	-34'348
Charges d'administration	-196'665	-211'966
Charges de publicité et de vente	-350	-2'173
<b>Autres charges d'exploitation</b>	<b>-2'512'040</b>	<b>-2'626'569</b>
<b>Résultat avant intérêts, impôts et amortissements (EBITDA)</b>	<b>1'406'871</b>	<b>1'644'615</b>
Amortissements immobilisations corporelles mobilières	-1'079'994	-1'266'368
Amortissements immobilisations corporelles immeubles	-1'000	-1'000
<b>Amortissements</b>	<b>-1'080'994</b>	<b>-1'267'368</b>
<b>Pertes sur cessions d'immobilisations mobilières</b>	<b>0</b>	<b>-2'125</b>
<b>Gains sur cessions d'immobilisations mobilières</b>	<b>5'673</b>	<b>4'224</b>
<b>Résultat avant intérêts et impôts (EBIT)</b>	<b>331'550</b>	<b>379'346</b>
<b>Charges financières</b>	<b>-61'279</b>	<b>-65'840</b>
<b>Produits financiers</b>	<b>9'478</b>	<b>22'470</b>
<b>Résultat avant impôts (EBT)</b>	<b>279'749</b>	<b>335'976</b>
<b>Impôts directs</b>	<b>-47'388</b>	<b>-35'976</b>
<b>Résultat statutaire</b>	<b>232'361</b>	<b>300'000</b>

# Utilisation du résultat au bilan

	<u>31.12.2022</u>	<u>31.12.2021</u>
	Fr.	Fr.
Report de l'exercice précédent	239'962	101'962
Résultat statutaire	<u>232'361</u>	<u>300'000</u>
<b>Bénéfice/perte au bilan</b>	<b>472'323</b>	401'962
<b>Attribution aux réserves légales</b>	<b>-190'000</b>	-32'000
<b>Dividendes</b>	<b>0</b>	-130'000
<b>Report à nouveau</b>	<u><u>282'323</u></u>	<u><u>239'962</u></u>

# Rapport de l'organe de révision



Tél. +41 31 327 17 17  
Fax +41 31 327 17 38  
www.bdo.ch

BDO SA  
Hodlerstrasse 5  
3001 Berne

## Rapport de l'organe de révision sur le contrôle restreint à l'Assemblée générale de

### Vaud Céréales SA, Echallens

En notre qualité d'organe de révision, nous avons contrôlé les comptes annuels (bilan, compte de résultat et annexe) de Vaud Céréales SA pour l'exercice arrêté au 31 décembre 2022.

La responsabilité de l'établissement des comptes annuels incombe au conseil d'administration respectivement à l'administration alors que notre mission consiste à contrôler ces comptes. Nous attestons que nous remplissons les exigences légales d'agrément et d'indépendance.

Notre contrôle a été effectué selon la Norme suisse relative au contrôle restreint. Cette norme requiert de planifier et de réaliser le contrôle de manière telle que des anomalies significatives dans les comptes annuels puissent être constatées. Un contrôle restreint englobe principalement des auditions, des opérations de contrôle analytiques ainsi que des vérifications détaillées appropriées des documents disponibles dans l'entreprise contrôlée. En revanche, des vérifications des flux d'exploitation et du système de contrôle interne ainsi que des auditions et d'autres opérations de contrôle destinées à détecter des fraudes ou d'autres violations de la loi ne font pas partie de ce contrôle.

Lors de notre contrôle, nous n'avons pas rencontré d'éléments nous permettant de conclure que les comptes annuels ainsi que la proposition concernant l'emploi du bénéfice ne sont pas conformes à la loi suisse et aux statuts.

Berne, le 14 février 2023

BDO SA

Sibylle Schmid

Réviser responsable  
Experte-réviser agréée

pm Dimitri Bretting

Retrouvez-nous  
sur Internet



et sur notre page



**LANDI La Côte SA**  
Route de Crassier 27  
1262 Eysins

[www.landilacote.ch](http://www.landilacote.ch)



**Impression**

Triner Media + Print AG, Schwyz  
[www.triner.ch](http://www.triner.ch)

**Réalisation**

Communication d'entreprise fenaco  
Theaterstrasse 15 a  
8401 Winterthur

Téléphone : +41 58 434 00 35

E-mail : [communication@fenaco.com](mailto:communication@fenaco.com)

