

Geschäftsbericht 2023



Inhaltsverzeichnis

Führung und Organisation

Vorwort des Präsidenten	3
Leitbild	4
Organe und Organigramm	5

Lagebericht

Das Jahr in Kürze	6
Das 2023 im Überblick	7
Geschäftsverlauf	8
Jahresbericht der Geschäftsleitung	10
LANDI Events 2023	11

Finanzielle Berichterstattung

Erfolgsrechnung	12
Bilanz	13
Geldflussrechnung	14
Anhang zur Jahresrechnung 2023	15
Erläuterungen zur Jahresrechnung 2023	18
Verwendung Bilanzergebnis	20
Bericht der Revisionsstelle	21
Jubiläum	22

Vorwort des Präsidenten

Nach den sehr erfolgreichen letzten Geschäftsjahren dürfen wir uns über ein weiteres gutes Ergebnis freuen. In einem Umfeld mit steigenden Kosten, Personalmangel und einem verändertem Konsumverhalten, ist dies nicht selbstverständlich. Bekanntlich wachsen Bäume nicht in den Himmel; so war uns auch stets bewusst, dass nach den zwei Rekordjahren auch ein etwas tieferes Ergebnis immer noch als sehr gut bezeichnet werden kann. Dies wird im langjährigen Vergleich deutlich.

Alles andere als Freude macht der Fortschritt beim Projekt «Agrarhalle» in Interlaken. Die Verwaltungsmühlen arbeiten langsam; in unserem Fall habe ich gar das Gefühl, sie stehen still. Dabei wäre es dringend, die unhaltbaren Platzverhältnisse zu beheben. Zudem würde mit der Realisierung unsere Stellung im Agrarhandel im östlichen Oberland gestärkt. Mit der Planung und dem Bau einer Lagerhalle, angrenzend an das Aldi-Areal, kann nun eine gewisse Entlastung erreicht werden. Hier stehen die Chancen gut, dieses Vorhaben zeitnah realisieren zu können. Wir setzen alles daran, die beiden Vorhaben voranzutreiben, auch wenn es bei der Agrarhalle eher schwierig ist.

Blicken wir in die Zukunft, stehen verschiedene Herausforderungen an. In Anbetracht der politischen Bestrebungen zu noch mehr Regulierungen und Einschränkungen in der Landwirtschaft, wird

sich der Handel mit Agrargütern verändern – was wir unweigerlich spüren werden. Im Energiegeschäft verlieren die fossilen Brennstoffe an Bedeutung, dies zeichnet sich schon seit längerem ab. Offen ist aber, welche Form von erneuerbarer Energie sich durchsetzen wird. Ein Teil wird sicher die Elektromobilität sein, andererseits wird auch Wasserstoff an Bedeutung gewinnen. Aufgrund der Bedeutung dieser Geschäftssparte und im Zusammenhang mit den Shops, sind diese Fragestellungen für die LANDI Jungfrau AG von grosser Bedeutung. Hier gilt es, die richtigen und zukunftsgerichteten Investitionen zu tätigen, um langfristig am Markt bleiben zu können.

Gerne bedanke ich mich für das entgegengebrachte Vertrauen im vergangenen Jahr. Auch im neuen Geschäftsjahr wollen wir unsere Kundschaft in den Mittelpunkt stellen und täglich unser Bestes geben.

Weiter bedanke ich mich im Namen des Verwaltungsrates bei allen Mitarbeitenden, dem Kader und der Geschäftsleitung für ihren Einsatz. Nur mit einem guten Zusammenspiel aller ist ein erfolgreiches Arbeiten möglich. Zusammen werden wir die anstehenden Aufgaben meistern. In dem Sinne wünsche ich allen ein gutes 2024!

Bernhard Fuchs
Präsident des Verwaltungsrates



Bernhard Fuchs
Präsident Verwaltungsrat
der LANDI Jungfrau AG



Unsere Kunden...

« ... stehen im Mittelpunkt unseres Handelns, sämtliche Kundenbeziehungen sind bezüglich Qualität und Betreuung langfristig ausgerichtet.

Der Kunde von Heute ist auch unser Kunde von Morgen.

Wir streben jederzeit Transparenz und Fairness an.

In allen Märkten, welche wir bearbeiten, sind wir nah am Puls der Kundschaft. »

Detailhandel

- LANDI Laden**
- Gartencenter
 - Kleintierhaltung
 - Do-it / Haushalt / Freizeit / Gartenbau
 - Getränkemarkt (Alkoholfreie Getränke, Bier, Wein, Spirituosen)
 - Mobilität (Velo, Scooter)

TopShop Interlaken, Meiringen und Reichenbach

- Artikel für den täglichen Gebrauch
- Frischprodukte (Gemüse und Früchte, Milchprodukte, Brot, Fleisch)
- Agrofood (Mehl, Kartoffeln)
- Regionale Produkte

Hausbesitzer, Gartenbesitzer, Haustierhalter, Privathaushalte, Familien, Jugendliche, Handwerker, Gewerbe- und Tourismusbetriebe, Hauswarte, Immobilienverwaltungen.

Energie

- AGROLA Treibstoffe (Benzin, Diesel, eco speed, AdBlue)
- AGROLA Heizöl «Öko»
- Feste Brennstoffe: Holzpellets, Cheminéeholz, Briketts
- Erdgas und Flüssiggas
- AGROLA energy card (AEC)
- AGROSolar

Fahrzeugbesitzer, Transportunternehmen, Hausbesitzer, Bauunternehmungen, Liegenschaftsverwaltungen, Grossverbraucher, Landwirte.

Agrar

- UFA-Futtermittel
- Salze
- Raufutterprodukte
- Fournage (Heu, Stroh und Luzerne)
- Dünger, Pflanzenschutz, Sämereien
- Profigrün

Profi-Landwirte aller Betriebsgrössen, Hobbytierhalter (Pferde, Schafe, Ziegen), Baugeschäfte, Gärtnereien, Bauämter, Grossverbraucher Salz, Sportvereine.

LANDI – angenehm anders!

Interlaken Frutigen Reichenbach Meiringen Brienz

Unsere Verhaltensstandards

Unsere Kunden fühlen sich bei uns wohl . . .

- Wir begrüssen unsere Kunden freundlich, wenn möglich mit Namen
- Wir präsentieren unsere Ware ordentlich und sauber
- Wir lassen das Telefon nicht länger als 3 x läuten!
Unser Gruss lautet: «LANDI . . . , Hans Muster . . . Grüessech»
- Wir informieren unsere Kunden regelmässig via Newsletter, AGROaktuell, Flyer, Gazette, Website und Inserate

Unsere Arbeitsweise . . .

- Wir arbeiten zielorientiert
- Wir entscheiden
- Wir planen gründlich
- Wir bereiten uns vor
- Wir reden miteinander
- Wir sind optimistisch
- Wir haben stets eine Lösung
- Wir tragen Verantwortung
- Wir handeln
- Wir arbeiten als Team
- Wir helfen einander

Unsere Erfolgspositionen

Personal

- Wir fördern unseren Nachwuchs und bieten entsprechende Arbeitsplätze
- Wir erreichen die gesetzten Ziele im Bereich Personalkosten (Stunden/Kopfleistung)
- Wir sind informierte und motivierte MitarbeiterInnen und dadurch gute MitunternehmerInnen
- Wir leben Herzlichkeit als Steigerung von Freundlichkeit

Führung

- Wir pflegen eine offene Informations- und Kommunikationspolitik gegenüber unseren Partnern
- Wir führen einfach und direkt
- Wir führen mit messbaren Zielsetzungen
- Wir nehmen unsere Vorbildfunktion wahr

Sortimentspolitik

- Unser Ziel: Die richtige Ware, zum richtigen Zeitpunkt, in der richtigen Menge am Verkaufspunkt
- Unser Grundsatz: Schmal, praktisch, aktuell, saisongerecht
- Weniger ist oft mehr
- Innovativ und flexibel

Verkaufsförderung

- Wir setzen «Die 7-Punkte der Warenpräsentation» konsequent um
- Wir pflegen unseren Grundsatz: MMM = Menge Macht Moneten
- Keine Kompromisse bezüglich Frische & Qualität in den Warengruppen Früchte, Gemüse, Agrofood sowie im Grünbereich

Kosten

- Wir halten uns an den folgenden Grundsatz: Die im Markt erzielbaren Preise definieren die Kosten, die man sich leisten kann
- Wir bewirtschaften die Kosten mit monatlichem Controlling und seriöser und zeitgerechter Planung

Konkurrenz

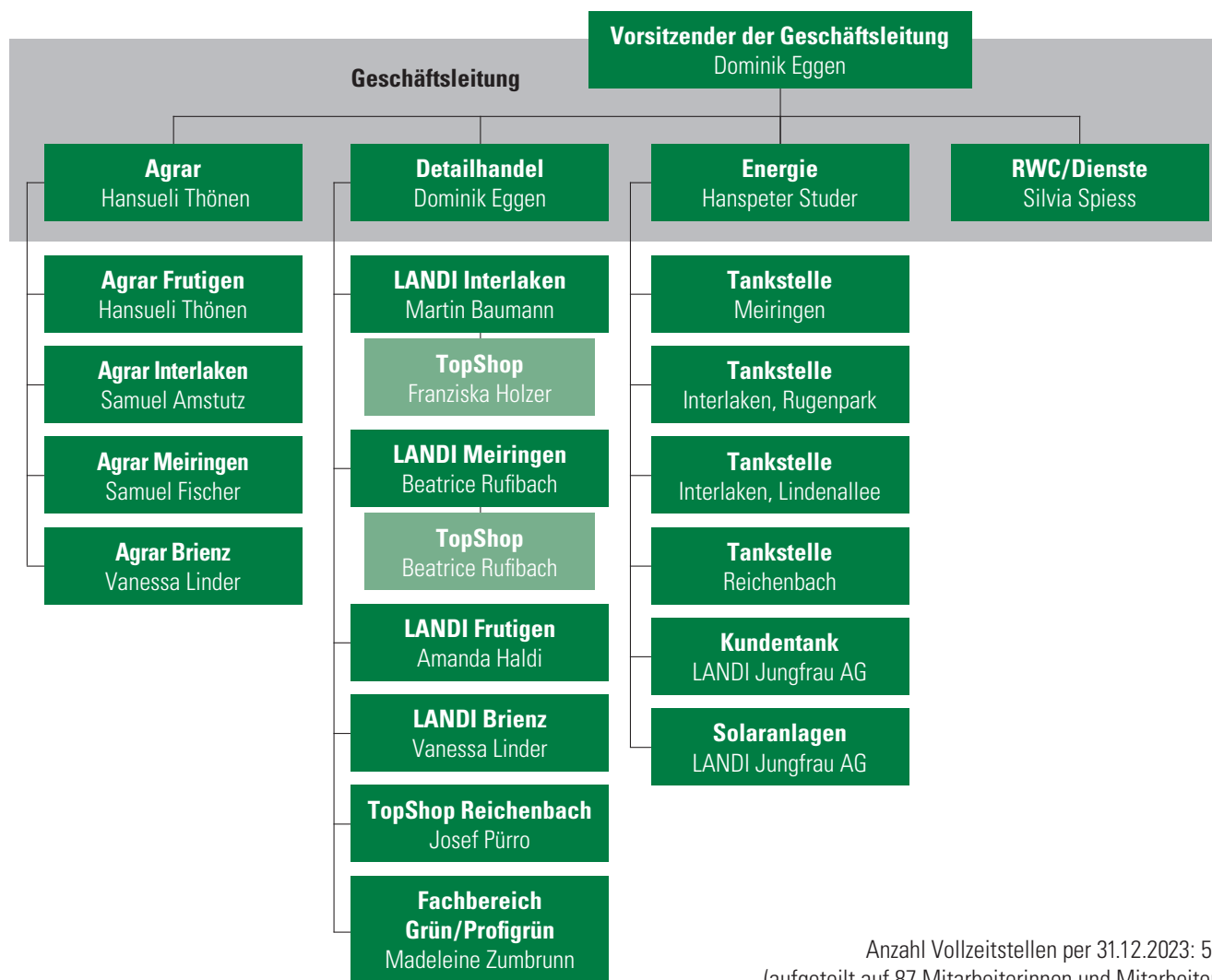
- Wir kennen in jedem Geschäftsfeld unseren wichtigsten Konkurrenten
- Wir kennen bei den Leaderprodukten in jedem Sortimentsbereich die Konkurrenzpreise
- Wir beobachten permanent die Aktivitäten unserer Konkurrenz

Lieferanten / Partner

- Wir arbeiten zielstrebig und verbindlich mit der fLG zusammen und nutzen Synergien
- Wir generieren mit regionalen Partnern einen Mehrnutzen
- Unsere Lieferanten/Partner kennen unsere Strategien und Absichten
- Wir verhandeln jederzeit hart aber fair

Organe und Organigramm

Generalversammlung	127 Mitglieder	
Verwaltungsrat		
Bernhard Fuchs	Landwirt, Brienz	Präsident
Niklaus Schneiter	Landwirt, Reichenbach	Vizepräsident
Alfred Anderegg	Landwirt, Meiringen	Mitglied
Renate Steuri	Landwirtin, Wengi b. Frutigen	Mitglied
Roland Feuz	Landwirt, Unterseen	Mitglied
Urs Rätz	Leiter LANDI Treuhand	Mitglied
Urs Braun	Leiter LANDI AG	Delegierter VR
Geschäftsleitung		
Dominik Eggen	Vorsitz und Leiter Detailhandel	
Hanspeter Studer	Leiter Energie	
Silvia Spiess	Leiterin RWC/Dienste	
Hansueli Thönen	Leiter Agrar	
Revisionsstelle	BDO AG, Bern	



Anzahl Vollzeitstellen per 31.12.2023: 59
(aufgeteilt auf 87 Mitarbeiterinnen und Mitarbeiter)

Das Jahr in Kürze

Die Coronapandemie gehört nun endlich der Vergangenheit an und die Märkte haben sich wieder einigermaßen stabilisiert. Die geopolitische Lage ist jedoch noch immer angespannt, sei es der noch immer andauernde Krieg in der Ukraine oder die ungewisse Lage im Nahen Osten.

Der sehr kalte und verregnete Frühling sorgte dafür, dass die Umsätze in den LANDI Läden im Vergleich zum Vorjahr zurückgegangen sind. Dieser Rückstand konnte bis zum Ende des Jahres leider nicht mehr aufgeholt werden. Diese Wetterbedingungen haben auch dazu geführt, dass die Tiere wegen der feuchten Böden erst spät auf die Weiden gelassen werden konnten und deshalb Raufutter zugekauft werden musste. Dies führte im Agrarbereich zu einem umsatzreichen Frühling.

Mit einer der grössten Herausforderungen war die Personalsituation im Jahr 2023. Einige Wechsel von Schlüsselpositionen und der allgemein ausgetrocknete Arbeitsmarkt führten zu deutlichen Engpässen an nahezu allen Standorten der LANDI Jungfrau AG. Dank des ausserordentlichen Einsatzes unserer Mitarbeiter/-innen können wir, trotz den etwas tieferen Umsätzen, auf ein erfolgreiches Geschäftsjahr 2023 zurückblicken.

Die Preissituation im Energiebereich hat sich weiter beruhigt. Die Preise sind trotz den weltweiten Konflikten bisher relativ stabil geblieben. In den Literabsätzen ist die Wende zu den erneuerbaren Energien langsam spürbar. Besonders beim Heizöl waren die Absätze niedriger, weil viele Kunden bei ihren Eigenheimen und auch einige Hotels auf Wärmepumpen umgestiegen sind.

Geschäftsverlauf

Die LANDI Jungfrau AG bewegt sich in Märkten, welche kein grosses Wachstum mehr verzeichnen können. Sei es durch den Onlinehandel, der langsam aber stetig wächst und immer mehr Marktanteil gewinnt, die stärker werdende Konkurrenz oder der Mangel an Fachkräften, welcher in diesem Jahr immer wieder zu Personalengpässen innerhalb der LANDI Jungfrau AG geführt hat.

Der Bereich Energie nimmt insgesamt langsam, aber kontinuierlich ab. Dies, weil immer mehr Elektroautos auf unseren Strassen unterwegs sind und Heizungen, unter anderem durch politischen Druck, auf erneuerbare Energien umgestellt werden.

Trotz all diesen Einflussfaktoren sind wir noch immer erfolgreich in den Märkten unterwegs und werden mit Hockdruck daran arbeiten, dass dies auch so bleibt. Wir müssen uns der Zukunft anpassen und versuchen die nötige Weitsicht in unsere Projekte einfließen zu lassen.



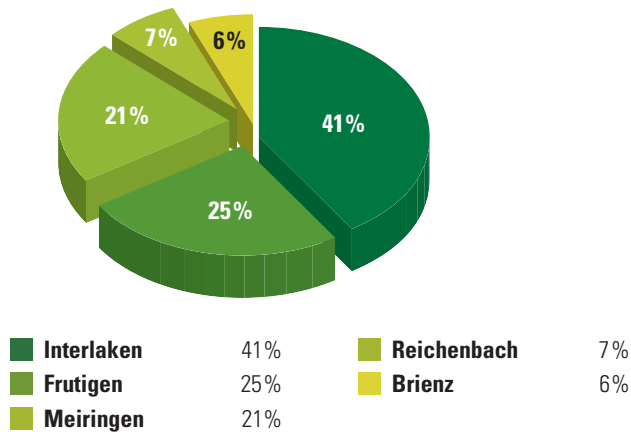
Mitarbeiter	2022	2023
– Anzahl Mitarbeiter	86	87
– Anzahl Vollzeitstellen im Jahresdurchschnitt	58	59

Durchführung Risikobeurteilung

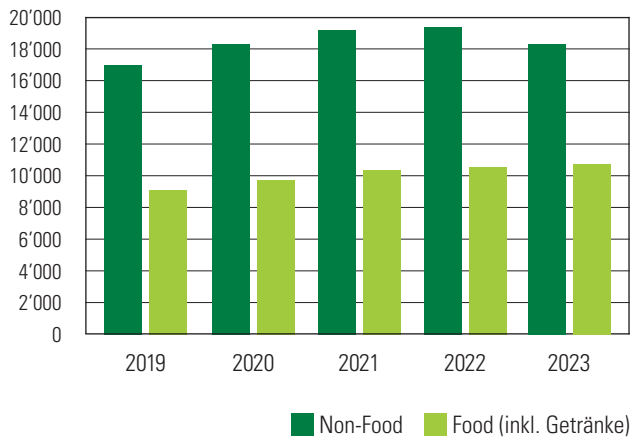
Die LANDI ist in das Risikomanagementsystem der fenaco-LANDI-Gruppe eingebunden. Die Gesellschaft erfasst und bewertet in einem jährlich wiederkehrenden Prozess die wesentlichen Risiken, definiert Massnahmen und stellt deren Umsetzung sicher. Die Durchführung des Prozesses, nach den Standards der fenaco-LANDI-Gruppe, wird durch einen Risikomanagement-Verantwortlichen koordiniert.

Lagebericht

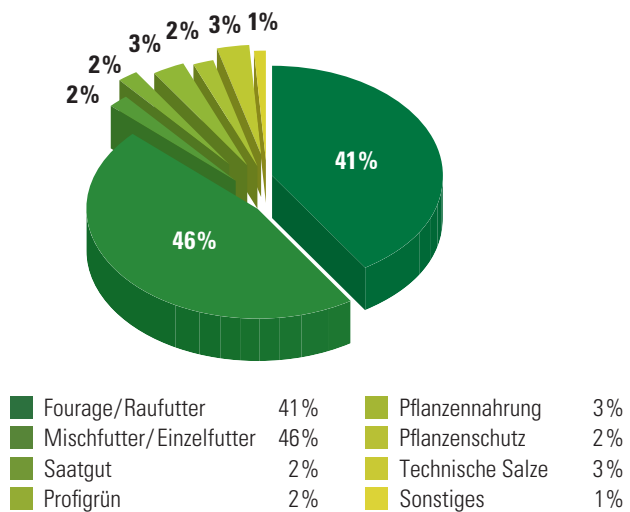
Umsatz Detailhandel 2023 (nach Standorten)



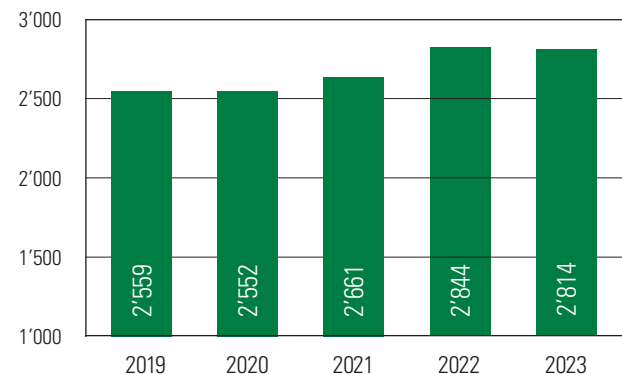
Umsatzentwicklung Detailhandel in TCHF



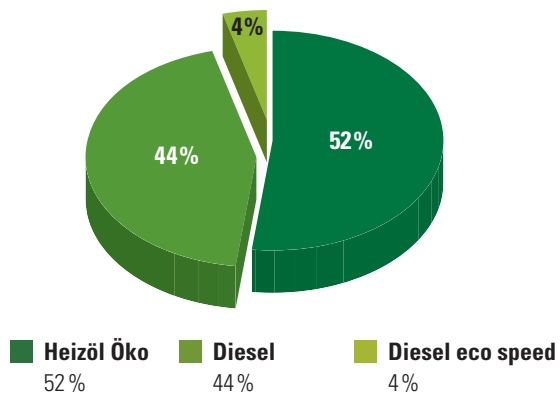
Umsatz Agrar 2023 (nach Sortimentsgruppen)



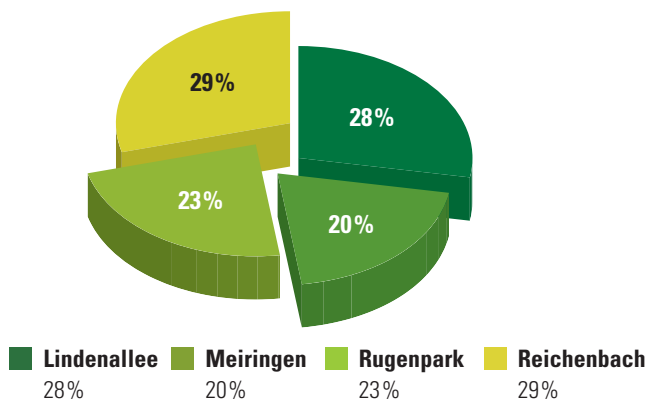
Umsatzentwicklung Mischfutter/Einzelfutter in TCHF



Umsatz Brenn- und Treibstoffe im Direkthandel 2023 (nach Produkten)



Umsatz Treibstoffe im Tankstellengeschäft 2023 (nach Standorten)



Agrar

Wie schon im Vorjahr hat auch das Jahr 2023 mit personellen Veränderungen angefangen. Nebst einem neuen Vorsitzenden der Geschäftsleitung, hat auch die Agrarleitung in der Region Oberland-Ost nochmals eine Umstrukturierung erfahren. Somit hat die LANDI Jungfrau AG nun zwei Jahre der Veränderung hinter sich.

In der Winter-Saison 22/23 hat sich schon früh abgezeichnet, dass vor allem im Bereich Raufutter ein Mangel bei vielen Betrieben eintreffen wird. Die Kombination vom Dürre-Sommer 2022 mit Mindererträgen und des späten Frühlings 2023 brachte manchen Landwirt in eine missliche Lage. Die Vorräte wurden immer knapper und die Weide-Saison war in unseren Regionen zum Teil noch in weiter Ferne. Einen grossen Teil unserer Zeit waren wir damit beschäftigt, Reserven an Heu, Grassilage und weiteren Raufuttern zu beschaffen. Der Spagat zwischen Qualität und Preis wurde mit der Zeit immer schwieriger; die Vorräte waren gesamtschweizerisch praktisch erschöpft.

Der Sommer zeigte sich dann von seiner besten Seite. Es gab genug Niederschläge und wir wurden von starken Unwettern nahezu verschont. Die Ertragsmengen vom ersten Schnitt waren überall rekordverdächtig. Auch auf dem Weltmarkt hielt wieder Normalität Einzug. Die Düngerpreise gingen monatlich zurück und auch beim Mischfutter konnte eine positive Entwicklung festgestellt werden. Die ganze Lage hat sich erfreulicherweise

entspannt und die Futterreserven konnten überall wieder aufgefüllt werden.

Im Verlauf des Herbstes stellte aber die zunehmende Nässe und der nicht enden wollende Regen eine Herausforderung dar. Gerade bei den Zuckerrüben verzögerte sich die Ernte, wodurch auch die Qualität stark gelitten hat. Trotzdem blicken wir auf ein erfolgreiches Jahr 2023 zurück.

Am 22. April 2023 konnte die LANDI Jungfrau AG einen Meilenstein in Sachen Technologie verbuchen. Das erste Mal war der ecoRobotix in der Region Meiringen unterwegs. Der ecoRobotix, eine Maschine zur hochpräzisen und selektiven Unkrautbehandlung, erkennt mittels Kameras Unkräuter und bekämpft diese gezielt mit Spritzmittel. Somit wird der ganze Herbizid-Verbrauch minimiert und durch GPS-gesteuerten Einsatz wird kein Unkraut übersehen. Sicher ein System, das man auf den Feldern in Zukunft vermehrt sehen wird.

Detailhandel

Wir haben das Jahr 2023 mit nahezu vollen Lagern gestartet; mit Ware, welche im 2022 teuer eingekauft wurde, was der ungewissen Situation im globalen Markt geschuldet war. Durch die Normalisierung der Märkte, sind die Preise gefallen und die teurere Ware aus dem Lager musste günstiger angeboten werden. Diese Umstände hatten einen Einfluss auf unsere Marge im Detailhandel.

Mit den Ergebnissen unserer LANDI-Läden sind wir aber nach wie vor sehr zufrieden, obwohl wir das



Budget und die Zahlen aus dem Vorjahr nicht erreichen konnten. Für diesen Umsatzrückgang sind besonders die gesättigten Märkte, im Bereich Haushalt/Freizeit/Camping und auch die Kaufkraft der Bürger, welche im letzten Jahr zurückgegangen ist, verantwortlich. Auch der verregnete und kalte Start des Jahres hatte einen negativen Einfluss auf das Frühlingsgeschäft, besonders im Bereich Blumen/Pflanzen.

Der TopShop in Reichenbach hingegen entwickelt sich sehr positiv. Mehr als die Hälfte des Mehrumsatzes machten wir im Bereich Food, vorwiegend mit Sandwiches und Kaffee. Hierbei hat es uns geholfen, dass sich die Kaffecke in Reichenbach immer mehr zu einem Dorftreffpunkt entwickelt.

Der Erfolg in unseren LANDI Läden und den TopShop's ist zum grössten Teil unserem Personal zu verdanken. Jeden Tag geben unsere Mitarbeiter/-innen ihr Bestes, um die Bedürfnisse der Kunden zu erfüllen, fachkompetent zu beraten und für ein attraktives Ladenbild und die entsprechende Warenverfügbarkeit zu sorgen. Durch diesen ausserordentlichen Einsatz ist es möglich, uns von der Konkurrenz abzuheben.

Energie

Ein weiteres intensives Jahr liegt hinter uns. Es war geprägt von Höhen und Tiefen, welche die Transformation des Energiesektors mit sich bringt. Trotz aller Herausforderungen haben wir unseren Weg auch 2023 konsequent fortgesetzt. Der Druck der Politik gegen die fossile Energie wächst weiterhin. Seit dem 1. Januar 2023 wird neu vom Kanton ein Gebäudeenergieausweis GEAk verlangt, welcher den Ersatz einer Ölheizung nicht einfach macht. Gemäss Bundesamt für Statistik wurden per Ende 2022 noch 55% Wohnhäuser mit Heizöl und Gas beheizt. Rund 17% waren bereits mit einer Wärmepumpe ausgestattet.

Durch das anhaltend milde Wetter in Europa und globale Konjunktursorgen sanken im ersten und zweiten Quartal die Preise recht stark. Auf dem heimischen Heizölmarkt waren, dank des wetterbedingt niedrigen Verbrauchs und der starken Tankaktivität im vierten Quartal 2022, viele Verbrauchertanks so gut gefüllt, dass die Vorräte bis ins Frühjahr reichten. Trotz vieler Fragezeichen und sich rasch ändernder Rahmenbedingungen versprach 2023 ein eher normales Öl-Jahr, mit weit-



gehend idealtypischem Preisverlauf, zu werden. Die Ölpreise haben sich in gemässigte Gefilde unter 100 Dollar je Barrel zurückgezogen und sind recht stabil bis Ende Jahr so verblieben. In der zweiten Jahreshälfte verliefen die Verkäufe dann besser. Die Kunden kauften aber dennoch nur kleinere Mengen ein, weshalb die erhofften Mengen bis Ende Jahr nicht erreicht werden konnten. Das Tankstellengeschäft schloss mengenmässig besser ab als im Vorjahr. Zu dieser positiven Entwicklung hat auch die immer beliebter werdende AGROLA energy card beigetragen.

Bei den Holzpellets stagnieren die Umsätze. Die Beschaffung, der Verkauf und die Auslieferung funktionierten im 2023 wieder reibungslos. Die Preissituation hat sich beruhigt und stabilisiert. Der erste Wintereinbruch anfangs Dezember hatte die Bestellungseingänge deutlich erhöht und wir konnten die meisten Lieferungen noch bis Ende Jahr ausführen.

Die Klimadebatte geht weiter. Die Kunden, die eine Wärmepumpe wollten, haben diese im 2023 auch eingebaut. Jetzt folgen alle, die eine Wärmepumpe einbauen müssen. Es wird weiterhin spannend bleiben wie sich die Kunden entscheiden. Hoffen wir doch, dass viele Ölkunden sich für Holzpellets entscheiden und so einen Beitrag zum fossilfreiem Heizen beitragen werden.

Wesentliche Ereignisse

Im 2023 durften wir das 20-jährige Jubiläum der LANDI Interlaken feiern. Dieses erstreckte sich über drei Tage und die Kundschaft konnte während dieser Zeit von interessanten Aktivitäten und attraktiven Angeboten profitieren. Auch die kleine Festwirtschaft wurde bei bestem Wetter rege besucht. Unser Standort in Interlaken hat sich in den letzten 20 Jahren immer weiterentwickelt und sich als idealer LANDI-Standort etabliert. Wir hoffen, dass wir die Entwicklung von der LANDI Interlaken in den nächsten Jahren noch weiter vorantreiben können.

Besondere Ereignisse

Dieses Jahr hat uns die Entwicklung verschiedener Projekte in Schach gehalten. Besonders die Projektentwicklung der Lagerhalle in Interlaken war ein anspruchsvoller Prozess, da wir hierbei immer wieder Anpassungen innerhalb des Projektes angehen mussten. Wir sind nun optimistisch, dass wir die Halle wie geplant bis Ende Herbst 2024 umsetzen können. Auch die Ungewissheit in den Konfliktgebieten im Nahen Osten und in der Ukraine waren ein Thema. Seit dem Start des Konflikts im Nahen Osten ist die Volatilität des Ölpreises stark gestiegen, denn rund ein Drittel des Erdöls stammen aus diesem Gebiet. Grosse Schwankungen sind bisher jedoch glücklicherweise ausgeblieben.

Zukunftsaussichten

Die LANDI Jungfrau AG befindet sich zurzeit in einer bedeutenden Entwicklungsphase. Unser Ziel ist es, das Unternehmen fit für die Zukunft zu machen und unsere Infrastruktur so zu gestalten, dass wir effizient und effektiv arbeiten können. Wir sind deshalb dabei, die Infrastruktur in Interlaken durch eine Lagerhalle zu erweitern, damit wir zusätzliche Lagerkapazität für unseren LANDI-Laden schaffen und die Landwirt/-innen besser bedienen können. Wir hoffen dadurch, in den Bereichen Detailhandel und Agrar, bedeutende Fortschritte an unserem Standort in Interlaken zu erzielen. Zudem werden wir innerhalb des Jahres 2024 ein neues Lieferfahrzeug erhalten, mit welchem wir unseren Kund/-innen ein attraktives Lieferangebot bieten und dadurch auch präsenter in der Region werden können.

Im Bereich Energie möchten wir ins Zeitalter der erneuerbaren Energien einsteigen und arbeiten deshalb an verschiedenen Projekten. Unter anderem wollen wir unsere Tankstellen mit Schnell-Ladestationen aufrüsten.

Optimistisch sehen wir auch die personelle Situation und hoffen, dass sich diese innerhalb des neuen Jahres für die LANDI Jungfrau vollständig stabilisiert. Denn unser Personal ist neben unserer Kundschaft der wichtigste Faktor für den Erfolg der LANDI Jungfrau AG.

Projekte und Events

In der LANDI Frutigen hatten wir im Frühling die Ehre, den Bundesrat Albert Röstli zu seinem Jubiläum «111 Tage im Amt» in der Agrarhalle Frutigen zu empfangen. Nach einem Referat über die Erlebnisse als neuer Bundesrat konnten auch noch Fragen an Herr Röstli gerichtet werden.

Am darauffolgenden Sonntag, wurde der sehr beliebte «LANDI Bauernbrunch Frutigen» in der Agrarhalle durchgeführt, wobei ca. 400 Personen mit vorwiegend regionalen Produkten verköstigt wurden.

Mitte September fand der Personalabend im Jungfrau-Park statt, wo wir bei bestem Wetter einen gemütlichen Abend, mit gutem Essen und kühlen Getränken geniessen konnten. Zur Unterhaltung standen uns verschiedene Spielautomaten, Dart-scheiben und Simulatoren zur Verfügung, an welchen man sich zwischendurch vergnügen konnte.

Auch an der IGA war die LANDI Jungfrau AG wieder mit einem grossen Stand anzutreffen, wobei erlesene Weine zur Degustation angeboten wurden. Als Gastkellereien waren dieses Jahr Lengen Weine mit Fredy Lengen und Valsangiaco-mo mit Ezio de Bernardi am LANDI-Stand vertreten. Gleichzeitig zur IGA fanden auch wieder die Regio-märkte in Frutigen und Interlaken statt, an welchen die Landwirte ihre selbst hergestellten Produkte anbieten konnten.



Dominik Eggen
Vorsitz Geschäftsleitung

LANDI Events 2023



Jubiläum – 20 Jahre LANDI Interlaken



Sommerfest Personal



Regio-Märit Interlaken



Generalversammlung LANDI Jungfrau AG



Lehrlingsevent



Bauernbrunch LANDI Frutigen

Erfolgsrechnung

1. Januar bis 31. Dezember	2023 CHF	2022 CHF
Warenverkauf	64'010'857	69'776'976
Warenaufwand	- 54'827'227	- 60'475'130
Bruttogewinn	9'183'630	9'301'846
Dienstleistungen	234'085	212'259
Betriebsertrag	9'417'715	9'514'105
Lohnaufwand	- 3'860'519	- 3'698'218
Sozialleistungen	- 568'752	- 562'306
Übriger Personalaufwand	- 110'021	- 123'825
Personalaufwand	- 4'539'292	- 4'384'349
Mietaufwand	- 2'170'304	- 2'187'765
Unterhalt und Reparaturen	- 210'523	- 181'969
Energieaufwand	- 202'788	- 169'051
Übriger Betriebsaufwand	- 160'002	- 159'241
Sachversicherungen, Abgaben	- 77'672	- 72'862
Verwaltungsaufwand	- 556'334	- 510'675
Werbe und Verkaufsaufwand	- 155'732	- 138'788
Sonstiger Betriebsaufwand	- 3'533'355	- 3'420'351
Ergebnis vor Zinsen, Abschreibungen und Steuern (EBITDA)	1'345'068	1'709'405
Abschreibungen mobile Sachanlagen	- 180'141	- 258'034
Abschreibungen immobile Sachanlagen	- 146'430	- 162'700
Abschreibungen	- 326'571	- 420'734
Gewinn aus Abgang mobile Sachanlagen	28'937	34'529
Betriebsergebnis vor Zinsen und Steuern (EBIT)	1'047'434	1'323'200
Finanzaufwand	- 6'393	- 13'865
Finanzertrag	159'986	155'572
Betriebsergebnis vor Steuern (EBT)	1'201'027	1'464'907
Direkte Steuern	- 234'507	- 356'722
Statutarisches Ergebnis	966'520	1'108'185

Bilanz

per 31. Dezember

	2023 CHF	2022 CHF
AKTIVEN		
Flüssige Mittel	173'370	151'543
Forderungen Lieferung + Leistung	3'227'231	3'107'092
Übrige kurzfristige Forderungen	459'192	404'975
Warenvorräte	3'552'425	3'503'238
Aktive Rechnungsabgrenzungen	6'238	0
Umlaufvermögen	7'418'456	7'166'848
Darlehen und Finanzanlagen	2'898'443	2'601'543
Mobile Sachanlagen	292'516	292'933
Anlagen im Bau	1'772	975
Immobilien Sachanlagen	2'083'588	2'230'018
Anlagevermögen	5'213'319	5'125'469
Aktiven	12'631'775	12'292'317
PASSIVEN		
Verbindlichkeiten Lieferung + Leistung	581'926	633'729
Kontokorrent fenaco Genossenschaft (verzinslich)	3'961'177	3'390'763
Kurzfristige verzinsliche Finanzverbindlichkeiten	0	1'000'000
Übrige kurzfristige Verbindlichkeiten	34'154	39'642
Passive Rechnungsabgrenzungen	173'625	291'402
Kurzfristige Rückstellungen	167'038	128'707
Kurzfristiges Fremdkapital	4'917'920	5'484'243
Langfristige Rückstellungen	173'302	194'041
Langfristiges Fremdkapital	173'302	194'041
Grundkapital	800'000	800'000
Gesetzliche Kapitalreserven	400'000	400'000
Freiwillige Gewinnreserven	5'370'000	4'300'000
Bilanzergebnis	970'553	1'114'033
Eigenkapital	7'540'553	6'614'033
Passiven	12'631'775	12'292'317

Geldflussrechnung

1. Januar bis 31. Dezember	2023 CHF	2022 CHF
Statutarisches Ergebnis	966'520	1'108'185
Abschreibungen	326'571	420'734
Veränderung von Rückstellungen	17'592	– 22'462
Andere nicht liquiditätswirksame Positionen	18'000	37'000
Gewinn aus Abgang von Sachanlagen	– 28'937	– 34'529
Cashflow	1'299'746	1'508'928
Geldfluss aus Nettoumlaufvermögen	– 422'849	– 1'019'948
Geldfluss aus Betriebstätigkeit	876'897	488'980
Investitionen in Finanzanlagen	– 296'900	– 98'400
Investitionen in Sachanlagen	– 129'459	– 177'738
Erlös aus Verkauf von Sachanlagen	40'875	33'799
Geldfluss aus Investitionstätigkeit	– 385'484	– 242'339
Ergebnis vor Finanzierung	491'413	246'641
Veränderung Finanzierung fenaco	570'414	1'801'159
Zunahme aus kurzfr. Finanzierungsvereinbarungen	0	1'000'000
Abnahme aus kurzfr. Finanzierungsvereinbarungen	– 1'000'000	– 3'000'000
Ausschüttungen von Eigenkapital	– 40'000	– 40'000
Geldfluss aus Finanzierungstätigkeit	– 469'586	– 238'841
Veränderung Flüssige Mittel	21'827	7'800
Flüssige Mittel Anfang Jahr	151'543	143'743
Flüssige Mittel Ende Jahr	173'370	151'543
Nachweis Veränderung Flüssige Mittel	21'827	7'800

Anhang zur Jahresrechnung 2023

Angaben über die in der Jahresrechnung angewandten Grundsätze

Allgemeiner Grundsatz

Buchführung und Rechnungslegung der Unternehmung erfolgen nach den Ausführungen des Standards «Finanzielle Führung LANDI». Neben den gesetzlichen Bestimmungen ist dieser Standard mit den entsprechenden Vorgaben der fenaco Gruppe abgestimmt. Es ist zu berücksichtigen, dass zur Sicherung des dauernden Gedeihens des Unternehmens die Möglichkeit zur Bildung und Auflösung von stillen Reserven wahrgenommen wird.

Definition Nahestehende Personen

Beteiligte: fenaco Genossenschaft und Gesellschaften, an welchen die fenaco Gruppe eine Mehrheitsbeteiligung hält.

Beteiligungen: Gesellschaften, an welchen mindestens 20 % direkt oder indirekt gehalten werden.

LANDI: Gesellschaften der fenaco LANDI Gruppe, welche nicht von fenaco Genossenschaft direkt oder indirekt kontrolliert werden.

Organe der Gesellschaft

Gegenüber Organen (Verwaltungsrat, Geschäftsleitung, Revisionsstelle) bestehen keine Forderungen und Verbindlichkeiten, ausser solche, die im geschäftsüblichen Ausmass als Kunde und/oder Lieferant entstanden sind.

Anhang zur Jahresrechnung 2023

	2023 CHF	2022 CHF
Angaben zu wesentlichen Bilanz- und Erfolgsrechnungspositionen		
Forderungen aus Lieferungen und Leistungen		
Dritte	3'178'231	3'066'092
LANDI	13'000	8'000
Beteiligte	36'000	33'000
TOTAL Forderungen aus Lieferungen und Leistungen	3'227'231	3'107'092
Übrige kurzfristige Forderungen		
Dritte	319'192	296'975
fenaco Gruppe	140'000	108'000
TOTAL übrige kurzfristige Forderungen	459'192	404'975
Darlehen und Finanzanlagen		
Dritte	143	143
fenaco Gruppe	2'898'300	2'601'400
TOTAL Darlehen und Finanzanlagen	2'898'443	2'601'543
Verbindlichkeiten aus Lieferungen und Leistungen		
Dritte	528'926	562'729
LANDI	32'000	58'000
Beteiligte	21'000	13'000
TOTAL Verbindlichkeiten aus Lieferungen und Leistungen	581'926	633'729
Kurzfristige verzinsliche Verbindlichkeiten		
fenaco Gruppe		1'000'000

Gesetzliche Angaben nach Art. 959c Abs. 2 OR

	2023 CHF	2022 CHF
Nettoauflösung stiller Reserven Nettoauflösung von stillen Reserven	190'000	0
Anzahl Vollzeitstellen im Jahresdurchschnitt Anzahl Vollzeitstellen im Jahresdurchschnitt	über 10/unter 250	über 10/unter 250
Leasingverbindlichkeiten und Verpflichtungen aus langfristigen Mietverhältnissen/Baurechten 1 – 5 Jahre über 5 Jahre Die unter «Feste Mietverhältnisse/Baurechte» aufgeführten Verpflichtungen umfassen geschuldete Entgelte aus abgeschlossenen Miet- und Baurechtsverträgen über die gesamte Laufzeit. Aufgrund der langen Laufzeiten führen vor allem Baurechtsverträge zu hohen Beträgen.	10'560 114'576	10'560 116'688
Arbeitgeber Beitragsreserven Pensionskasse Guthaben per Bilanzstichtag	397'913	452'846

Gesamtbetrag der für Verbindlichkeiten Dritter bestellte Sicherheiten

UBS Cash Pool: Die LANDI Jungfrau AG ist Mitglied in einem Cash Pool der fenaco Gruppe. Zur Sicherstellung aller bestehenden und künftig entstehenden Ansprüche der UBS aus dem Cash Pool haben die Poolteilnehmer der UBS ein Pfandrecht über die zukünftige Saldoforderung der Poolteilnehmer gegenüber der UBS gewährt.

Weitere vom Gesetz verlangte Angaben

Abweichung von der Stetigkeit der Darstellung und Bewertung

Ab dem Geschäftsjahr 2023 wird der Verkauf im Bereich Lotterie/Lose/eLoading nicht mehr im Warenverkauf, sondern als Inkassogeschäft für Dritte dargestellt. Diese Neudarstellung führt zu einem Rückgang des gesamtbetrieblichen Warenverkaufes. Der aus diesem Geschäft resultierende Provisionsertrag ist neu im Dienstleistungsertrag enthalten.

Weitere Angaben

Im Weiteren bestehen keine ausweispflichtigen Positionen.

Erläuterungen zur Jahresrechnung 2023

Bilanz 2023

Umlaufvermögen

Die Forderungen aus Lieferungen und Leistungen (Debitorenguthaben) inkl. übrigen kurzfristigen Forderungen belaufen sich auf TCHF 3'686 (VJ TCHF 3'512). Das betriebsnotwendige Delkredere wurde gegenüber Vorjahr erhöht und beträgt TCHF 231 (VJ 213). Die Warenvorräte werden zu Einstandspreisen bewertet. Unter den aktiven Rechnungsabgrenzungen sind Forderungen gegenüber Dritten enthalten.

Anlagevermögen

Die Finanzanlage entspricht dem Anteilscheinkapital der fenaco, welches im Jahr 2023 um TCHF 297 erhöht worden ist und neu TCHF 2'898 beträgt. In den mobilen Sachanlagen sind die Einrichtungen der LANDI Läden, das Büromobil, die Informatik sowie der Fahrzeugpark eingeschlossen. Die immobilien Sachanlagen bestehen aus dem Gebäude Brienz und der Tankstelle mit Shop und Lanzenwaschanlage in Reichenbach.

Fremdkapital

Der Warenkontokorrent der fenaco ist ein Bestandteil der Verbindlichkeiten aus Lieferungen und Leistungen und wird einzeln ausgewiesen. In den sonstigen kurzfristigen Verbindlichkeiten sind die Verpflichtungen Tankkartendepots eingeschlossen. Die kurzfristigen Rückstellungen umfassen die Ferien- und Überzeitabgrenzungen gegenüber dem Personal (TCHF 167). Die passiven Rechnungsabgrenzungen bilden die noch ausstehenden Verpflichtungen gegenüber Dritten.

Die kurzfristigen Finanzverbindlichkeiten enthalten im Vorjahr den Restsaldo der Hypothek bei der fenaco, welche im Zusammenhang mit dem Neubau in Reichenbach abgeschlossen wurde. Der Restsaldo von TCHF 1'000 wurde im aktuellen Jahr beglichen.

In den langfristigen Rückstellungen sind TCHF 53 (VJ 74) für das Feriensparkonto enthalten sowie TCHF 120 (VJ 120) für Dienstalterszulagen.

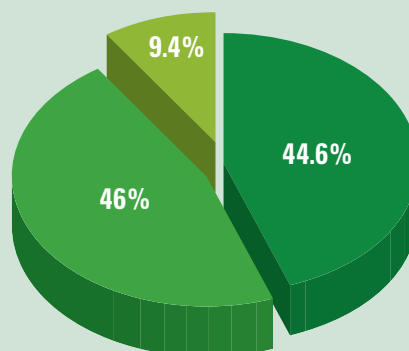
Eigenkapital

Das ausgewiesene Eigenkapital beträgt gemessen an der Bilanzsumme 59.7% (VJ 53.8%).

Erfolgsrechnung 2023

Nettoverkaufserlöse

Die erzielten Warenverkäufe verteilen sich auf folgende Bereiche (in TCHF):



Agrarhandel	9.4%
Brenn- und Treibstoffgeschäft	46.0%
Detailhandel	44.6%

in TCHF	2023	2022
Agrarhandel	6'036	5'891
Detailhandel	28'554	29'484
Brenn- und Treibstoffgeschäft	29'421	34'402

Nettoumsatz aus Warenhandel	64'011	69'777
------------------------------------	---------------	---------------

Bruttogewinn

Der Bruttogewinn beträgt gemessen am Warenverkaufserlös 14.3% (VJ 13.3%).

Dienstleistungserträge

Diese Position setzt sich wie folgt zusammen:

in TCHF	2023	2022
Erlös Agrarhandel	17	8
Erlös LANDI Läden	32	9
Erlös TopShop	19	0
Erlös Autopflege	43	47
Erlös Heizölhandel	24	26
Erlös neue Energien	8	12
Erlös edrive Carsharing	23	19
Erlös Immobilien/Mieteinnahmen	6	6
Erlös Fahrzeuge	15	15
Erlös Administration	33	54
Erlös Werbung	14	16
Total Dienstleistungserträge	234	212

Personalaufwand

Unter dem Personalaufwand sind die Löhne, die Leistungen an Sozialeinrichtungen, die übrigen Personalaufwände sowie die Abgrenzungen für Überzeit und Ferien gebucht. Gemessen am Betriebsertrag beträgt die Lohnsumme 48.2% (VJ 46.1%).

Mietaufwand

In dieser Position sind die Mietaufwände für die Immobilien Interlaken, Meiringen, Frutigen sowie die Tankanlage Grindelwald und die Tankstelle an der Rugenparkstrasse enthalten. Ebenfalls bilden der Baurechtszins Brienz sowie weitere kleinere Mietobjekte einen Bestandteil dieser Aufwandposition.

Unterhalt und Reparaturen

Darunter sind die Aufwendungen für den Unterhalt und die Reparaturen an Immobilien, Mobilien, Einrichtungen und Fahrzeugen zu verstehen.

Energieaufwand

Der Energieaufwand enthält die Aufwendungen für Strom, Wasser/Abwasser, Heizung und den Treibstoffverbrauch.

Übriger Betriebsaufwand

Diese Position beinhaltet die Aufwendungen für Reinigung, Kehricht, Entsorgung, Verpackung- und Betriebsmaterial sowie die übrigen Betriebsaufwände.

Sachversicherungen, Abgaben

Unter diese Position fallen die Gebäude-, Sach- und Haftpflichtversicherungen sowie sämtliche Gebühren und Abgaben (Fahrzeug- und Liegenschaftssteuern).

Verwaltungsaufwand

Die Aufwendungen für Büroverbrauchsmaterial, Telekommunikation, Porti, Kommissionen von Kredit- und Debitkarten sowie die Post- und Bankspesen, Informatikaufwand, Beratungs- und Revisionsaufwand sowie Auslagen für Spesen und Versammlungen bestimmen diese Position.

Werbe- und Verkaufsaufwand

Darunter fallen die Inserate, die Werbedruck-sachen, die Kundenanlässe (bspw. Gewerbeausstellungen), Dekorationsmaterial sowie die übrigen Werbe- und Sponsoringaktivitäten.

Abschreibungen

Die Abschreibungen setzen sich wie folgt zusammen:

in TCHF	2023	2022
Fahrzeuge	77	89
Mobile Sachanlagen (inkl. EDV)	103	169
Immobilie Sachanlagen	146	163
Total	326	421

Finanzaufwand/Finanzertrag

Im Finanzaufwand sind die Zinsen der kurzfristigen Finanzverbindlichkeiten, des Kontokorrents fenaco sowie der Hypothek fenaco enthalten. Im Finanzertrag sind neben den Zinserträgen aus den flüssigen Mitteln, des Kontokorrents fenaco, die Kursgewinne, die Debitorenverzugszinse auch der Zinsertrag auf dem Anteilscheinkapital verbucht.

Verwendung Bilanzergebnis

	31.12.2023 CHF	31.12.2022 CHF
Gewinnverwendung Antrag der Verwaltung:		
Vortrag vom Vorjahr	4'033	5'848
Statutarisches Ergebnis	966'520	1'108'185
Bilanzergebnis	970'553	1'114'033
Dividendenausschüttung (5%)	– 40'000	– 40'000
Zuweisung an freiwillige Gewinnreserven	– 930'000	– 1'070'000
Vortrag auf neue Rechnung	553	4'033

Bericht der Revisionsstelle



Tel. +41 31 327 17 17
Fax +41 31 327 17 38
www.bdo.ch

BDO AG
Hodlerstrasse 5
3001 Bern

Bericht der Revisionsstelle zur eingeschränkten Revision an die Generalversammlung der LANDI Jungfrau AG, Interlaken

Als Revisionsstelle haben wir die Jahresrechnung (Bilanz, Erfolgsrechnung und Anhang) der LANDI Jungfrau AG für das am 31. Dezember 2023 abgeschlossene Geschäftsjahr geprüft.

Für die Jahresrechnung ist der Verwaltungsrat verantwortlich, während unsere Aufgabe darin besteht, die Jahresrechnung zu prüfen. Wir bestätigen, dass wir die gesetzlichen Anforderungen hinsichtlich Zulassung und Unabhängigkeit erfüllen.

Unsere Revision erfolgte nach dem Schweizer Standard zur Eingeschränkten Revision. Danach ist diese Revision so zu planen und durchzuführen, dass wesentliche Fehlaussagen in der Jahresrechnung erkannt werden. Eine eingeschränkte Revision umfasst hauptsächlich Befragungen und analytische Prüfungshandlungen sowie den Umständen angemessene Detailprüfungen der beim geprüften Unternehmen vorhandenen Unterlagen. Dagegen sind Prüfungen der betrieblichen Abläufe und des internen Kontrollsystems sowie Befragungen und weitere Prüfungshandlungen zur Aufdeckung deliktischer Handlungen oder anderer Gesetzesverstösse nicht Bestandteil dieser Revision.

Bei unserer Revision sind wir nicht auf Sachverhalte gestossen, aus denen wir schliessen müssten, dass die Jahresrechnung sowie der Antrag über die Verwendung des Bilanzgewinns nicht dem schweizerischen Gesetz und den Statuten entsprechen.

Bern, 09. Februar 2024

BDO AG

Sibylle Schmid

Leitende Revisorin
Zugelassene Revisionsexpertin

i.V. Dimitri Bretting

Jubiläum – wir gratulieren



Helene Zurbuchen-Feuz
LANDI Interlaken

35 Jahre



Daniel Beutler
LANDI Interlaken

25 Jahre



Franziska Holzer-Riesen
LANDI Interlaken

20 Jahre



Madeleine Zumbrunn
LANDI Interlaken

15 Jahre



Viktor Trauffer
Brenn- und Treibstoffe

15 Jahre



Anina Mühlheim
LANDI Interlaken

10 Jahre



Sandra Marthaler-Imboden
LANDI Meiringen

10 Jahre



Franziska Heimberg
LANDI Interlaken

5 Jahre



Ruedi Werren
Brenn- und Treibstoffe

5 Jahre



Anita Hager
LANDI Frutigen

5 Jahre

Wir unterstützen den Sport
in unserer **Region.**



mit *Liebi* gemacht
Produkte aus unserer Region

Interlaken Frutigen Reichenbach Meiringen Brienz
landijungfrau.ch



LANDI Jungfrau AG

Untere Bönigstrasse 50
Postfach 723
3800 Interlaken
www.landijungfrau.ch
info@landijungfrau.ch

Für weitere Informationen steht Ihnen gerne zur Verfügung:

Dominik Eggen
Tel. 058 434 34 34
dominik.eggen@landijungfrau.ch

Realisation

LANDI Jungfrau AG
www.landijungfrau.ch
info@landijungfrau.ch

Layout und Gestaltung

K3 AG
3800 Unterseen

Druck

Sutter Druck AG
3818 Grindelwald

