



Öise Landi
Geschäftsbericht 2023

Karl Minnig aus dem Zürioberland,
beliefert unsere Prima in Meilen-Halten,
Uetikon, Herrliberg und Zumikon.

Inhaltsverzeichnis

Führung und Organisation

Vorwort des Präsidenten	3
Leitbild / Werte	4
Genossenschaftsorgane	5
Organigramm	5

Lagebericht

Das Jahr in Kürze	6
Geschäftsverlauf	8
Mitarbeitende	8
Durchführung Risikobeurteilung	9
Aussergewöhnliche Ereignisse	9
Zukunftsaussichten	9

Finanzielle Berichterstattung

Bilanz	11
Erfolgsrechnung	12
Anhang zur Jahresrechnung	15
Erläuterungen zur Jahresrechnung	18
Verwendung des Bilanzergebnisses	19
Bericht der Revisionsstelle	20



**Ich kaufe im Prima ein,
weil es nah und unkompliziert ist.**

Vorwort des Präsidenten



«Uf Wiederluege»

Geschätzte Genossenschafterinnen und Genossenschafter

Wann sind wir uns zum letzten Mal persönlich begegnet? Ist es wichtig, das zu wissen oder sich daran zu erinnern? Nein, meine ich. Wichtig ist, dass wir uns überhaupt hin und wieder begegnen und Zeit für ein Gespräch miteinander finden. Glaubte man Untersuchungen und Forschungsberichten, haben wir immer weniger Zeit, Freundschaften und persönliche Kontakte zu pflegen – schade.

Es ist das letzte Vorwort, das ich an Sie richte. Ich blicke auf zehn spannende, lehrreiche und mit vielen schönen persönlichen Begegnungen gespickte Jahre, als Präsident unserer Genossenschaft zurück. Als Sie mir 2014 das Vertrauen aussprachen, wusste ich nicht, was in den folgenden Jahren auf die Genossenschaft zukommen würde. Bald schon kamen die ersten wichtigen Themen auf den Tisch des Verwaltungsrats. Ich erinnere mich an das Thema Zusammenschluss mit der Landi Stäfa-Männedorf oder an die Frage, welche Läden wir schliessen müssen. Auch die Standortfrage im Meilemer Zentrum und der Entscheid, das Volg-Konzept zu verlassen, bewegte uns.

Persönliche Gespräche, sei es mit Geschäftsführer Andreas Schaad, den Kolleginnen und Kollegen im Verwaltungsrat und immer wieder auch mit einzelnen Genossenschafterinnen und Genossenschaftern, haben mir wertvolle Impulse für mein Wirken in den vergangenen Jahren gegeben. Einzelne werden rückblickend vielleicht sagen «er hätte besser auf mich hören sollen» und ja, da haben Sie durchaus recht. Auch ich kenne die Redewendung «im Nachhinein.....».

Zusammen mit Ihnen richte ich den Blick in die Zukunft. Die Herausforderungen in den kommenden Jahren werden für unsere Genossenschaft nicht geringer. Algorithmen (Wikipedia: Handlungsvorschriften zur Lösung eines Problems) erleichtern uns in der digitalen Welt das Leben. Es ist sinnvoll und wichtig, dass wir uns dieser Welt nicht verschliessen und doch, davon bin ich überzeugt, brauchen wir auch in Zukunft das persönliche Gespräch und persönliche Begegnungen. So verabschiede ich mich heute mit einem «uf Wiederluege, macheds guet und bis bald» von Ihnen!

Herzlichen Dank für Ihre wohlwollende, konstruktive Unterstützung, das Vertrauen und die Hinweise, wie wir unsere Genossenschaft weiterbringen können.

Mit den besten Wünschen für die Zukunft.

Peter Schlumpf

Leitbild / Werte

Wir wollen qualifiziertes Personal

Deshalb setzen wir bei unseren Mitarbeiterinnen und Mitarbeitern auf

- hohe Fach- und Ausdruckskompetenz
- ausserordentliche Freundlichkeit
- Sauberkeit
- ein ausgewogenes Fordern und Fördern
- loyales Verhalten gegenüber der LmZ und allen Mitarbeiterinnen und Mitarbeitern

Wir wollen treue Kunden

Deshalb sorgen wir in unseren Geschäften und in der Verwaltung für

- qualitativ hochstehende frische Produkte
- ein gutes Einkaufserlebnis
- eine attraktive Ladengestaltung
- qualifiziertes Personal

Wir wollen attraktive Läden

Deshalb setzen wir bei der Ladengestaltung auf

- ein übersichtliches und ausgewogenes Angebot
- die Sauberkeit der Auslage
- eine einwandfreie Servicequalität
- kundenorientierte Öffnungszeiten

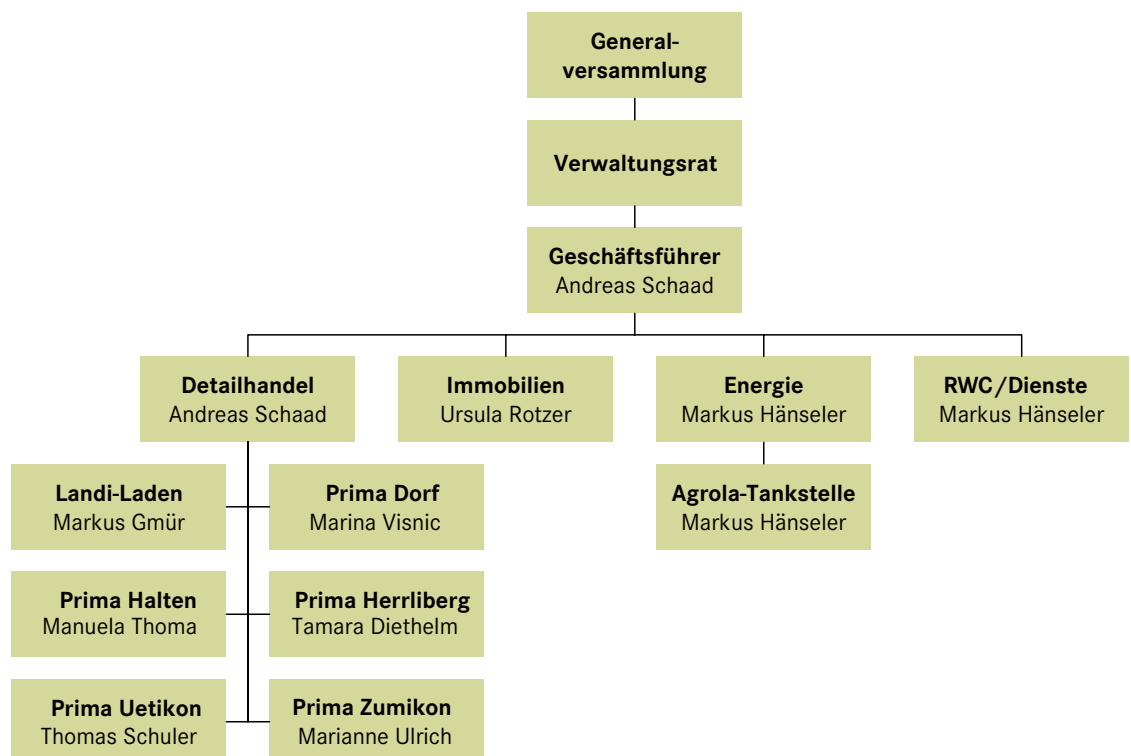
Wir wollen Partner, die unsere Philosophie teilen

Deshalb setzen wir bei unseren Lieferanten auf

- Premium Qualität / Frische
- Feines vom Dorf
- Swissness

Genossenschaftsorgane / Organigramm

Generalversammlung		(234 Mitglieder)
Verwaltungsrat		
Peter Schlumpf	Präsident	
Andreas Hauser	Vizepräsident	
Reto Alig	Vorstandsmitglied	
Heiri Bolleter	Vorstandsmitglied	
Karolina Kuprecht	Vorstandsmitglied	
Caroline Ledergerber	Vorstandsmitglied	
Sandra Mathys	Vorstandsmitglied	
Geschäftsleitung		
Andreas Schaad	Geschäftsführer	
Markus Hänseler	Leiter Rechnungswesen, GF-Stv.	
Revisionsstelle		
BDO AG, Bern		



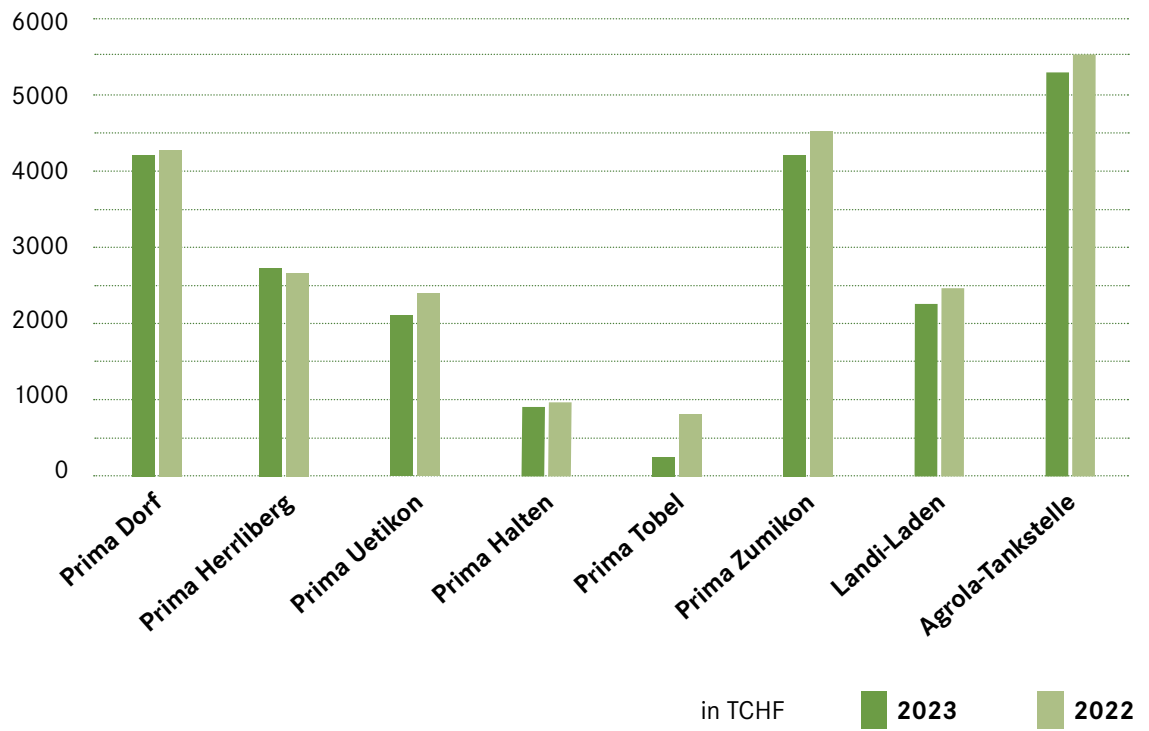
Das Jahr in Kürze

Überblick über die Entwicklung der Gesamt-Landi:

	2023 TCHF	2022 TCHF	2021 TCHF	2020 TCHF	2019 TCHF
Kennzahlen					
Warenverkauf netto	22 080	23 932	23 376	23 644	21 471
Ergebnis vor Zinsen und Steuern (EBIT)	691	750	771	1 080	748
Statutarisches Ergebnis	303	291	250	308	268
Liquiditätsgrad III	520%	400%	481%	397%	702%
Eigenkapital	6 781	6 480	6 303	6 053	5 745
Bilanzsumme	25 070	24 453	27 068	22 645	20 782
Eigenfinanzierungsgrad	27.0%	26,5%	23,28%	26,73%	27,64%
Anzahl Mitglieder	234	236	257	263	276

Die Umsatzentwicklung unserer Landi zeigt folgendes Bild:

	2023 TCHF	2022 TCHF
Detailhandel		
Landi-Laden	2 291	2 469
Prima-Läden	14 467	15 662
Energie		
Agrola-Tankstelle	5 322	5 800
Dienstleistungen		
Dienstleistungen Detailhandel	46	40
Dienstleistungen Immobilien	2 145	2 066
Dienstleistungen Kostenstellen	14	13
Umsatz inkl. Dienstleistungen	24 285	26 050

Die Umsatzentwicklung der einzelnen Profitcenter im Vergleich zum Vorjahr:

Geschäftsverlauf

Detailhandel

Bereits vor einem Jahr haben wir darüber informiert, dass wir aus verschiedenen Gründen laufend mit Preiserhöhungen konfrontiert wurden. Die Situation hat sich weiter zugespitzt. Einer der grössten Kostentreiber sind die höheren Energiekosten, welche die Lieferanten auf ihre Kunden abwälzen. Zudem spüren auch wir die negative Konsumentenstimmung. Die Kundschaft überlegt genau, für was Geld ausgegeben werden soll. Die Sortimentsgestaltung wird deshalb immer wichtiger.

Energie

Die AGROLA-Tankstelle in Herrliberg war auch 2023 sehr beliebt bei unserer Kundschaft. Wir konnten den Absatz nochmals um 60'000 Liter steigern. Allerdings ist der Umsatz in Franken um 8,3% gesunken. Grund dafür ist das allgemein tiefere Preis-Niveau im vergangenen Jahr.

Immobilien

Im vergangenen Jahr tätigten wir keine grösseren Investitionen. Kleinere Unterhaltsarbeiten wie Malerarbeiten bei Mieterwechsel wurden zeitgerecht ausgeführt, so dass die Werterhaltung langfristig sichergestellt ist.

Mitarbeitende

	2023	2022
Anzahl Mitarbeitende	49	56
Anzahl Vollzeitstellen im Jahresdurchschnitt	38.6	45

Dienstjubiläen

Janine Bächtold	10 Jahre	Prima Zumikon
Jessica Bolleter	10 Jahre	Prima Zumikon
Markus Gmür	10 Jahre	Landi Laden
Beatrice Imhof	10 Jahre	Zentrale
Christine Meyerhans	10 Jahre	Zentrale
Manuela Thoma	10 Jahre	Prima Halten Meilen
Markus Hänseler	15 Jahre	Zentrale
Silvia Wayandt	20 Jahre	Prima Dorf Meilen

Pensionierungen

Beatrice Imhof	Zentrale
Jacqueline Zwysig	Prima Dorf Meilen

Der Personalrückgang ist auf die Schliessung von Filialen sowie die ordentliche Fluktuation zurückzuführen.

Durchführung Risikobeurteilung

Die Landi ist in das Risikomanagementsystem der Fenaco-Landi-Gruppe eingebunden. Die Gesellschaft erfasst und bewertet in einem jährlich wiederkehrenden Prozess die wesentlichsten Risiken, definiert Massnahmen und stellt deren Umsetzung sicher.

Die Durchführung des Prozesses nach den Standards der Fenaco-Landi-Gruppe wird durch einen Risikomanagement-Verantwortlichen koordiniert.

Aussergewöhnliche Ereignisse

Auch im 2023 beschäftigten uns die Auswirkungen des Kriegs in der Ukraine. Insbesondere die höheren Energiepreise schlugen zu Buche, da die Kühlanlagen einen hohen Energiebedarf haben. Die Umbauten in Zumikon und Uetikon zeigen, dass der Energieverbrauch mit modernen, effizienten Kühlgeräten massiv gesenkt werden kann.

Erfreulicherweise haben sich viele Kundinnen und Kunden des Prima Tobel entschieden, ihre Einkäufe im Prima Herrliberg zu tätigen. Diese Treue freut uns sehr.

Im Sommer 2023 konnte der von der Generalversammlung bewilligte Umbau vom Prima Uetikon fristgerecht realisiert werden. Die Filiale Uetikon wurde am Donnerstag, 13. Juli 2023 im frischen Kleid wiedereröffnet.

Zukunftsansichten

In der Markthalle im Meilener Dorfzentrum werden dieses Jahr ein Alnatura und ein Denner einziehen. Lidl hat geplant in Männedorf eine Filiale zu eröffnen, Migros plant in Uetikon und Meilen einen VOI (Partnerkonzept der Migros).

Im Sommer 2024 wird der Prima in Herrliberg umgebaut. Der letzte Umbau der Filiale liegt rund 15 Jahre zurück. Mit den geplanten Umbauten werden die veralteten technischen Anlagen ersetzt, sowie der Laden in einem neuen Kleid präsentiert.

Im Juli 2024 startet die Sanierung und Umgestaltung der Dorfstrasse in Meilen. Für die Sanierung besteht ein Etappierungsplan, nach welchem sich die Anstösser orientieren können. Erfreulicherweise konnten wir uns in der Planung einbringen und unsere Interessen vertreten. Die Bauzeit wird trotz allem eine Herausforderung für alle, für die Detailisten und für die Kundschaft, welche üblicherweise an der Dorfstrasse in Meilen einkauft.



**Ich kaufe im Prima ein,
weil es frisch und freundlich ist.**

Bilanz

per 31. Dezember 2023

	2023 CHF	2022 CHF
Aktiven		
Flüssige Mittel	439 297	554 834
Forderungen Lieferung und Leistung	1 283 898	1 346 300
Kontokorrent fenaco Genossenschaft	1 233 490	1 304 681
Übrige kurzfristige Forderungen	1 524 919	21 222
Warenvorräte	906 588	1 007 433
Aktive Rechnungsabgrenzungen	171 504	184 528
Umlaufvermögen	5 559 696	4 418 998
Darlehen und Finanzanlagen	908 313	875 413
Mobile Sachanlagen	833 002	675 002
Anlagen im Bau	0	1 463
Immobilie Sachanlagen	17 769 000	18 482 000
Anlagevermögen	19 510 315	20 033 878
Aktiven	25 070 011	24 452 876
Passiven		
Verbindlichkeiten Lieferung und Leistung	539 318	593 047
Übrige kurzfristige Verbindlichkeiten	85 537	46 472
Passive Rechnungsabgrenzungen	346 841	345 785
Kurzfristige Rückstellungen	97 244	119 438
Kurzfristiges Fremdkapital	1 068 940	1 104 742
Langfristige verzinsliche Finanzverbindlichkeiten	12 762 162	12 711 150
Langfristige Rückstellungen	4 457 759	4 156 759
Langfristiges Fremdkapital	17 219 921	16 867 909
Grundkapital	234 000	236 000
Gesetzliche Gewinnreserven	140 000	20 000
Freiwillige Gewinnreserven	6 096 000	5 926 000
Bilanzergebnis	311 150	298 225
Eigenkapital	6 781 150	6 480 225
Passiven	25 070 011	24 452 876

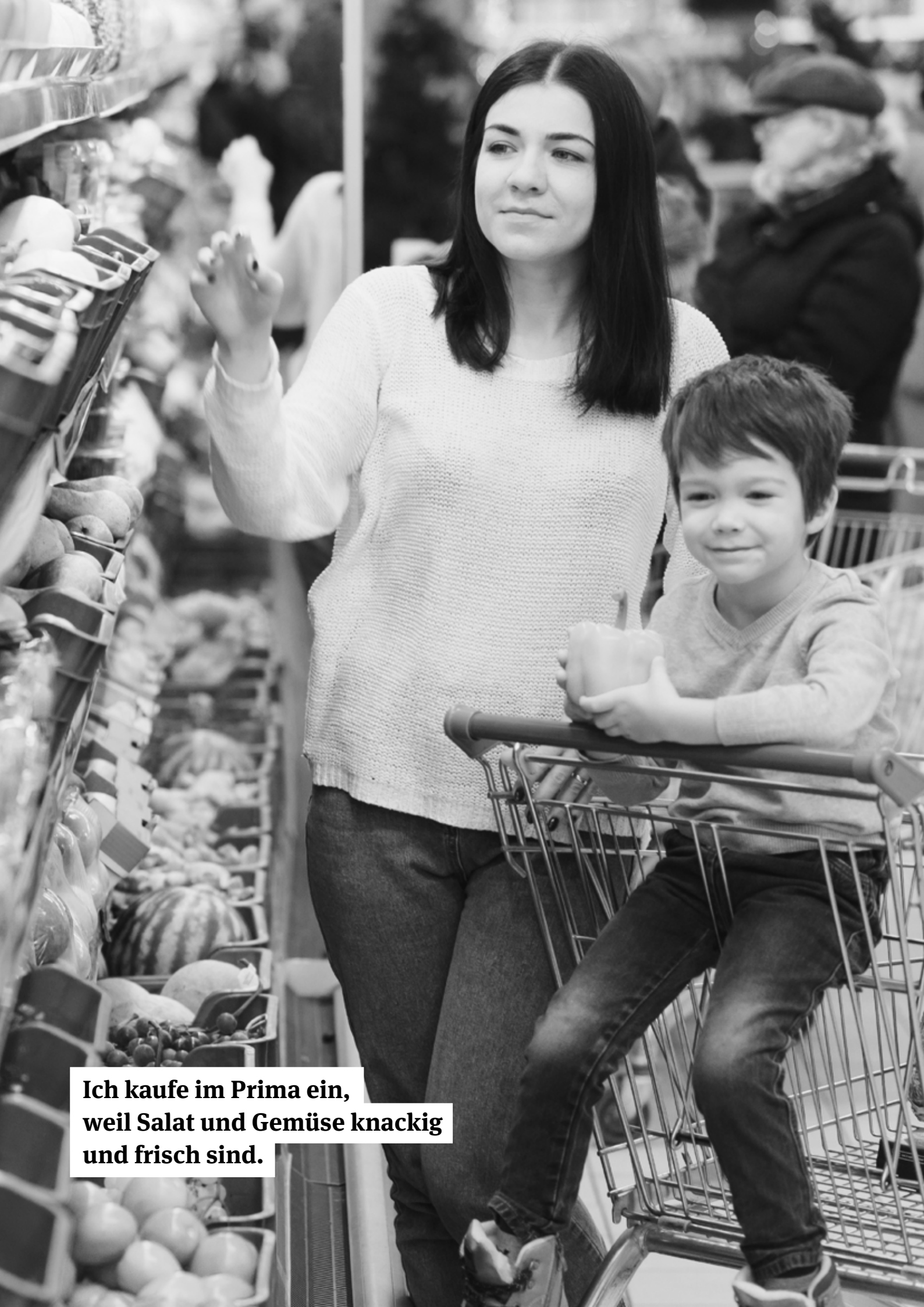
Erfolgsrechnung

1. Januar bis 31. Dezember 2023

	2023 CHF	2022 CHF
Warenverkauf	22 079 890	23 931 799
Warenaufwand	-17 581 424	-19 290 319
Bruttogewinn	4 498 466	4 641 480
Dienstleistungen	2 204 596	2 118 837
Betriebsertrag	6 703 062	6 760 317
Lohnaufwand	-2 832 415	-2 897 258
Sozialleistungen	-500 720	-488 792
Übriger Personalaufwand	-21 374	-39 653
Personalaufwand	-3 354 509	-3 425 703
Mietaufwand	-170 173	-187 480
Unterhalt und Reparaturen	-489 874	-405 476
Energieaufwand	-316 696	-247 404
Übriger Betriebsaufwand	-193 398	-207 769
Sachversicherungen, Abgaben	-59 988	-57 704
Verwaltungsaufwand	-385 752	-357 630
Werbe- und Verkaufsaufwand	-36 458	-132 705
Sonstiger Betriebsaufwand	-1 652 339	-1 596 168
Ergebnis vor Zinsen, Abschreibungen und Steuern (EBITDA)	1 696 214	1 738 446
Abschreibungen mobile Sachanlagen	-292 000	-246 801
Abschreibungen immobile Sachanlagen	-713 000	-741 679
Abschreibungen	-1 005 000	-988 480
Betriebsergebnis vor Zinsen und Steuern (EBIT)	691 214	749 966
Finanzaufwand	-129 059	-141 407
Finanzertrag	71 196	60 292
Betriebsergebnis vor Steuern (EBT)	633 351	668 851
Ausserordentlicher Aufwand	-305 000	-305 271
Ausserordentlicher Ertrag	50 000	0
Direkte Steuern	-75 426	-72 758
Statutarisches Ergebnis	302 925	290 822



**Wir kaufen in der Landi ein,
weil es dorfnah und persönlich ist.**



**Ich kaufe im Prima ein,
weil Salat und Gemüse knackig
und frisch sind.**

Anhang zur Jahresrechnung 2023

Angaben über die in der Jahresrechnung angewandten Grundsätze

Allgemeiner Grundsatz

Buchführung und Rechnungslegung der Unternehmung erfolgen nach den Ausführungen des Standards «Finanzielle Führung Landi». Neben den gesetzlichen Bestimmungen ist dieser Standard mit den entsprechenden Vorgaben der Fenaco-Gruppe abgestimmt. Es ist zu berücksichtigen, dass die Möglichkeit zur Bildung und Auflösung von stillen Reserven wahrgenommen wird, um das stete Gedeihen des Unternehmens zu sichern.

Definition nahestehender Personen

Beteiligte: Aktionäre/Genossenschafter, die direkt oder indirekt 20 Prozent oder mehr an der Gesellschaft halten.

Beteiligungen: Gesellschaften, an welchen mindestens 20 Prozent direkt oder indirekt gehalten werden.

Fenaco-Gruppe: Gesellschaften, die von der Fenaco-Genossenschaft direkt oder indirekt gehalten werden.

Landi: Gesellschaften der Fenaco-Landi-Gruppe, die nicht von der Fenaco-Genossenschaft direkt oder indirekt kontrolliert werden.

Organe der Gesellschaft

Gegenüber Organen (Verwaltungsrat, Geschäftsleitung, Revisionsstelle) bestehen keine Forderungen und Verbindlichkeiten, ausser solche, die im geschäftsüblichen Ausmass als Kunde und/oder Lieferant entstanden sind.

Anhang zur Jahresrechnung 2023

Angaben zu wesentlichen Bilanz- und Erfolgsrechnungspositionen

	2023 CHF	2022 CHF
Darlehen und Finanzanlagen		
Dritte	6 813	4 813
Fenaco-Gruppe	901 500	870 600
Total Darlehen und Finanzanlagen	908 313	875 413
Verbindlichkeiten aus Lieferungen und Leistungen		
Dritte	535 271	587 489
Fenaco-Gruppe	4 047	5 558
Total Verbindlichkeiten aus Lieferungen und Leistungen	539 318	593 047
Langfristige verzinsliche Verbindlichkeiten		
Dritte	12 762 162	12 711 150
Total langfristige verzinsliche Verbindlichkeiten	12 762 162	12 711 150
Fälligkeit in 1–5 Jahren	8 212 162	8 161 150
Fälligkeit nach 5 Jahren	4 550 000	4 550 000

Anhang zur Jahresrechnung 2023

	2023 CHF	2022 CHF
Gesetzliche Angaben nach Art. 959c Abs. 2 OR		
Anzahl Vollzeitstellen im Jahresdurchschnitt	über 10	über 10
	nicht über 250	nicht über 250
Leasingverbindlichkeiten und Verpflichtungen aus langfristigen Mietverhältnissen/Baurechten		
Verpflichtungen aus langfristigen Mietverhältnissen/Baurechten		
1–5 Jahre	754 075	445 630
über 5 Jahre	0	48 000
Total der Verpflichtungen aus langfristigen Mietverhältnissen/Baurechten	754 075	493 630
Die unter «Feste Mietverhältnisse/Baurechte» aufgeführten Verpflichtungen umfassen geschuldete Entgelte aus abgeschlossenen Miet- und Baurechtsverträgen über die gesamte Laufzeit.		
Arbeitgeber-Beitragsreserven Pensionskasse		
Guthaben per Bilanzstichtag	1 069 040	1 063 721
Davon noch nicht einbezahlt	0	0
Gesamtbetrag der zur Sicherung eigener Verbindlichkeiten verwendeten Aktiven sowie Aktiven unter Eigentumsvorbehalt		
Immobilie Sachanlagen	6 051 000	6 276 000
Erläuterungen zu ausserordentlichen, einmaligen oder periodenfremden Positionen der Erfolgsrechnung		
Ausserordentlicher Aufwand		
Bildung Rückstellungen	305 000	281 000
Bildung von Warenreserven	0	24 271
Total ausserordentlicher Aufwand	305 000	305 271
Ausserordentlicher Ertrag		
Auflösung von Warenreserven	50 000	0
TOTAL ausserordentlicher Ertrag	50 000	0

Erläuterungen zur Jahresrechnung 2023

Erfolgsrechnung 2023

Der Handelsumsatz sank im Berichtsjahr um 1'851'000 Franken oder 7,74 Prozent auf 22,08 Millionen Franken. Dieses Ergebnis ist u.a. auf tiefere Verkaufspreise für Treibstoff und der Schliessung des Prima Tobel zurückzuführen. Prima Herrliberg konnte den Umsatz leicht steigern und profitierte von der Schliessung des Prima Tobel. Prima Uetikon war im 2023 wegen Umbau einen Monat geschlossen und verzeichnete wie die anderen Prima-Filialen einen Umsatzrückgang. Der Landi-Laden an der Gruebstrasse hatte einen Umsatzrückgang von 7,6%. An der Tankstelle in Herrliberg stieg der Treibstoff-Ausstoss um 60'000 Liter, der Umsatz sank um rund 0,46 Millionen Franken, was mit tieferen Verkaufspreisen zusammenhängt.

Der Betriebsertrag 2023 von 6,703 Millionen Franken ermöglichte es, die betriebsnotwendigen Abschreibungen zu tätigen. Gesamthaft verbleibt ein Ergebnis vor Steuern (EBT) von 633'351 Franken. Nach Berücksichtigung von Steuern und Rückstellungen resultiert ein Unternehmensgewinn von 302'925 Franken. Dieses Ergebnis ermöglicht zudem, der Generalversammlung eine Zuweisung an die Reserven von 300'000 Franken vorzuschlagen.

Personalaufwand

Der Personalaufwand ist gegenüber dem Vorjahr um 71'000 Franken auf 3,35 Millionen Franken gesunken. Im Verhältnis zum Umsatz ist der Lohnaufwand um 0,6% gestiegen. Gegenüber dem Betriebsertrag ist der Personalaufwand um 0,7% auf 50,0 Prozent gesunken. In den Kosten sind nebst den Bruttolöhnen auch die Arbeitgeberbeiträge an die Sozialeinrichtungen sowie Abgrenzungen von Ferien- und Überzeitguthaben enthalten.

Mietaufwand

In der Aufwandposition sind die Mietkosten für die Prima-Läden Tobel, Uetikon und Zumikon enthalten.

Unterhalt, Reparaturen und Ersatz

Die Position enthält Aufwendungen für den Unterhalt und die Reparaturen an Immobilien, Einrichtungen, Tankstelle und Fahrzeuge.

Energieaufwand und Entsorgung

In diesen Aufwendungen sind Strom, Wasser, Heizung und Entsorgung enthalten.

Werbung

Darunter fallen Inserate, Werbepostersachen, Unterstützungen von Vereinen, Kultur, Sport und die Aufwendungen für Ausstellungen sowie Kundenanlässe.

Abschreibungen

Es wurden insgesamt Abschreibungen auf dem mobilen Anlagevermögen und den Immobilien von rund 1'005'000 Franken getätigt. Das sind 35,05 Prozent auf dem mobilen Anlagevermögen und 4,01 Prozent auf den Immobilien.

Bilanz per 31. Dezember 2023

Die Bilanzsumme ist im Berichtsjahr um 0,62 Millionen Franken angestiegen und beträgt 25,07 Millionen Franken. In den Aktiven stieg das Umlaufvermögen unter anderem als Folge der höheren übrigen kurzfristigen Forderungen. Das Anlagevermögen wird um 0,52 Millionen Franken tiefer ausgewiesen. Dieses beinhaltet, u.a. die mobilen- und immobilien Sachanlagen.

Das Eigenkapital wird u.a. dank dem erzielten Reingewinn gegenüber dem Vorjahr um 301'000 Franken höher ausgewiesen. Der Anlagendeckungsgrad 2 beträgt 121,8 Prozent, womit das Anlagevermögen ausreichend mit langfristigem Fremdkapital und Eigenkapital finanziert ist.

Die Liquiditätslage ist mit einem Liquiditätsgrad 3 von 520 Prozent solid. Das Umlaufvermögen von 5,55 Millionen Franken übersteigt die kurzfristigen Verbindlichkeiten. Das ausgewiesene Eigenkapital der Finanzbuchhaltung beträgt, gemessen an der Bilanzsumme, 27,04 Prozent (Vorjahr 26,50 Prozent). Unter Berücksichtigung der stillen Reserven ergibt sich ein weit höherer Eigenfinanzierungsgrad.

Verwendung des Bilanzergebnisses

Der Verwaltungsrat beschloss am 4. März 2024 der Generalversammlung folgende Verwendung des Bilanzgewinnes zu beantragen:

Gewinnverwendung
Antrag des Verwaltungsrates:

CHF	31.12.2023 CHF	31.12.2022 CHF
Vortrag vom Vorjahr	8 225	7 403
Statutarisches Ergebnis	302 925	290 822
Bilanzergebnis	311 150	298 225
Zuweisung an freiwillige Gewinnreserven	-300 000	-170 000
Zuweisung an gesetzliche Gewinnreserven	0	-120 000
Vortrag auf neue Rechnung	11 150	8 225



Tel. +41 31 327 17 17
Fax +41 31 327 17 38
www.bdo.ch

BDO AG
Hodlerstrasse 5
3001 Bern

Bericht der Revisionsstelle zur eingeschränkten Revision

an die Generalversammlung der

LANDI Mittlerer Zürisee, Genossenschaft, Meilen

Als Revisionsstelle haben wir die Jahresrechnung (Bilanz, Erfolgsrechnung und Anhang) der LANDI Mittlerer Zürisee, Genossenschaft für das am 31. Dezember 2023 abgeschlossene Geschäftsjahr geprüft.

Für die Jahresrechnung ist die Verwaltung verantwortlich, während unsere Aufgabe darin besteht, die Jahresrechnung zu prüfen. Wir bestätigen, dass wir die gesetzlichen Anforderungen hinsichtlich Zulassung und Unabhängigkeit erfüllen.

Unsere Revision erfolgte nach dem Schweizer Standard zur Eingeschränkten Revision. Danach ist diese Revision so zu planen und durchzuführen, dass wesentliche Fehlaussagen in der Jahresrechnung erkannt werden. Eine eingeschränkte Revision umfasst hauptsächlich Befragungen und analytische Prüfungshandlungen sowie den Umständen angemessene Detailprüfungen der beim geprüften Unternehmen vorhandenen Unterlagen. Dagegen sind Prüfungen der betrieblichen Abläufe und des internen Kontrollsystems sowie Befragungen und weitere Prüfungshandlungen zur Aufdeckung deliktischer Handlungen oder anderer Gesetzesverstösse nicht Bestandteil dieser Revision.

Bei unserer Revision sind wir nicht auf Sachverhalte gestossen, aus denen wir schliessen müssten, dass die Jahresrechnung sowie der Antrag über die Verwendung des Bilanzgewinns nicht dem schweizerischen Gesetz und Statuten entsprechen.

Bern, 05. März 2024

BDO AG

Sibylle Schmid

Leitende Revisorin
Zugelassene Revisionsexpertin

i.V. Dimitri Bretting



**Wir kaufen im Prima ein,
wegen dem vielseitigen Sortiment.**

