

GLASFASER: JETZT!



Informationsbroschüre zum Anschluss Ihres Neubaugebiets
und Hauses, zum Leitungsweg und zur Aktivierung.

Wichtige
Informationen
zum Baustart in
Neubaugebieten



Die Zukunft ist digital.

SIE HABEN SCHNELLES INTERNET VERDIENT.

Die Welt wird digitaler. Und diese Welt braucht eine neue Internet-Infrastruktur. Das kann – und da sind sich Experten einig – nur FTTH-Glasfaser sein. Genau diese bauen wir jetzt in Ihrem Ort aus und Sie gehören zu den Ersten, die sie auch nutzen werden. Denn: Warum auf morgen warten, wenn Sie „morgen“ auch schon jetzt haben könnten?



Glasfaser: Jetzt!



Mehr Zeit für die wichtigen Dinge im Leben

Je innovativer die Technologie, desto einfacher wird das Leben. Sei es beim Banking, bei Ihren Reiseplanungen oder wenn Sie die Rezepte für die nächste Party online zusammenstellen. Vieles ist entspannter per Klick.

Machen Sie das Internet zu Ihrem Werkzeug für mehr Unabhängigkeit und Gestaltungsfreiheit bei Ihren Lieblingsbeschäftigungen.



Glasfaser macht das Leben einfacher

Sie machen Yoga am liebsten zu Hause und morgens vor der Arbeit? Dank verlässlichem Internet ist das kein Problem. Mit Glasfaser funktioniert das Leben so, wie Sie es möchten. Denn wer sich nicht um die Technik kümmern muss, kann sich aufs Wesentliche konzentrieren. Mit einer stabilen Leitung gewinnen Sie Zeit und bestimmen Ihren Tagesablauf selbst.



Schon gewusst?

Glasfaser-Netze verbrauchen bis zu 8-mal weniger Strom als herkömmliche Kupfer- und Kabelnetze.* Denn Licht transportiert Daten energieeffizient und ohne Signalverlust. Zum Vergleich: Bei Kupfer- oder auch Koaxialkabeln kann es zu Signalverlusten kommen, die durch Verstärker oder Regeneratoren energieintensiv ausgeglichen werden müssen.

Weitere Informationen hierzu finden Sie online unter:

→ [deutsche-glasfaser.de/
glasfaser/nachhaltigkeit](https://deutsche-glasfaser.de/glasfaser/nachhaltigkeit)



* Quelle: Bundesverband Breitbandkommunikation e.V.

Neues Glasfaser-Netz.

UNTER IHREM NEUBAUGEBIET TUT SICH ETWAS.

Die ersten Schritte haben wir bereits gemacht um auch Ihr Neubaugebiet an das Glasfaser-Netz anzuschließen. Die Backbonestrecke ist bereits verlegt. Backbone nennt man die Verbindung mittels eines großen Glasfaser-Strangs, der ab jetzt von einem zentralen Verteiler in Deutschland bis zu Ihrem Neubaugebiet führt. Es ist viel Arbeit, eine komplett neue Infrastruktur zu verlegen. Denn immerhin muss die Glasfaser unter jede Straße und schließlich zu Ihrem Haus geführt werden. Unser Verlegeverfahren wählen wir je nach Beschaffenheit des Untergrunds aus. Bei allem, was wir tun, sind wir bemüht, die Belastung für Sie so gering wie möglich zu halten.



Glasfaser: Jetzt!



Glasfaser:
ist ein Lichtwellenleiter. Daten werden darin annähernd mit Lichtgeschwindigkeit transportiert.



Aufstellung des Glasfaser-Hauptverteilers

Der Glasfaser-Hauptverteiler wird in Ihrem Ort aufgestellt. Die Aufstellung dieser Verteiler beschreibt einen wichtigen Meilenstein innerhalb der Ausbauphase. Der Glasfaser-Hauptverteiler nimmt die Glasfaser vom Backbone auf, verzweigt sie auf weitere Glasfaser-Leitungen, und führt sie anschließend direkt zu Ihnen nach Hause.



Vom Glasfaser-Hauptverteiler in die Straßen

Ausgehend vom Glasfaser-Hauptverteiler verlegen wir sternförmig in jeder Straße Ihres Neubaugebietes die Glasfaser-Leitungen.

In Ihrem Neubaugebiet.

IHRE EIGENE GLASFASER-LEITUNG.

In den Straßen verlegen wir Stränge mit vielen einzelnen Glasfasern. Vom Gehweg aus führt eine eigene Glasfaser-Leitung bis in Ihre Wohnung. Diese versorgt dann ausschließlich Ihren Haushalt.

Glasfaser: Jetzt!

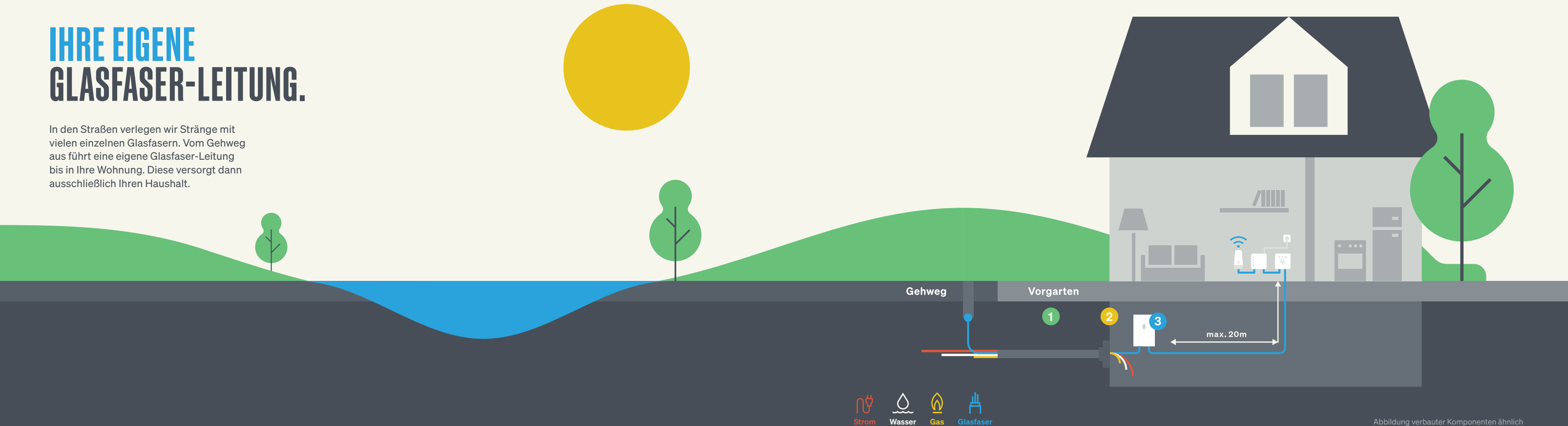
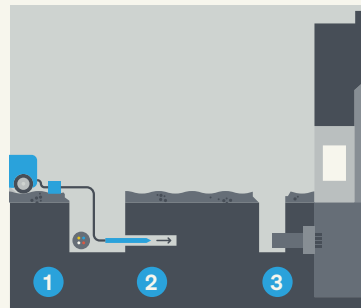


Abbildung verbauter Komponenten ähnlich

KOMPONENTEN BIS INS HAUS

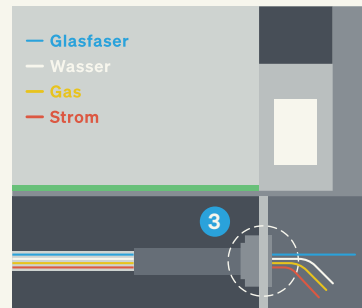
Mit einem Neubau erfüllen Sie sich Ihre persönlichen Vorstellungen vom eigenen Zuhause. Damit Ihr Glasfaser-Internetanschluss später die gewünschte Leistung erbringt, berät Sie unser Baupartner bei der Hausbegehung zur optimalen Platzierung der Komponenten in Ihrem Haus. Für die Terminvereinbarung zur Hausbegehung kommt unser Baupartner nach Vertragsabschluss auf Sie zu.

Vom Gehweg ...



Zum Zeitpunkt der Tiefbauarbeiten des Grundversorgers (Gas/Wasser/ Strom) in Ihrem Neubaugebiet wird normalerweise auch das benötigte Leerrohr für die Glasfaser-Leitung bereits unter den zukünftigen Gehweg gelegt. Vom Gehweg aus führt dann eine eigene Glasfaser-Leitung bis in Ihre Wohnung, die i. d. R. mithilfe der sog. „Erdrakete“ mittels Luftdruck unterirdisch zur Hauswand geführt wird (ca. 15 m pro Stunde). Kommen bauliche Alternativen zum Einsatz, besprechen wir diese im Vorfeld mit Ihnen.

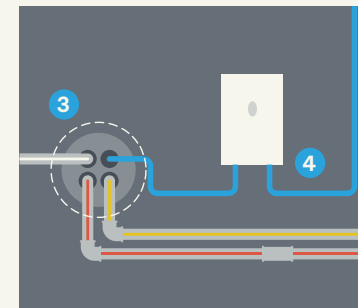
... über den Mehrspartenanschluss ...



Unsere Empfehlung ist der Einbau eines Mehrspartenanschlusses. Über die Mehrsparteneinführung wird das Hausanschlussröhrchen ohne bohren in den Hausanschlussraum geführt. Bei einem bereits vorhandenen und frei zugänglichen Mehrspartenanschluss kann dieser für die Einführung des Glasfaser-Kabels ins Haus genutzt werden. Alternativ wird ein kleines Loch von 16 mm in die Hauswand gebohrt und die Glasfaser durchgeführt. Anschließend wird das Loch luft- und wasserdicht verschlossen.

Glasfaser: Jetzt!

... bis zum Hausübergabepunkt (HÜP).



Dort, wo die Glasfaser ins Haus eintritt – beispielsweise im Keller – wird nun der HÜP angebracht. Er übernimmt die Glasfaser im Gebäudeinneren.

Maße HÜP: ca. H 16 x B 9 x T 3,5 cm

- 1 verlegtes Leerrohrsystem
- 2 Erdrakete
- 3 Mehrsparte
- 4 HÜP



Der Standort

des Hausübergabepunktes sowie die Platzierung des Kopfloches werden bei der Hausbegehung von unserem Baupartner zusammen mit Ihnen festgelegt.

In Mehrfamilienhäusern

ist der Hausübergabepunkt meist in einem Technikraum untergebracht. Von dort aus erhält jede Wohnung ihre eigene Glasfaser-Leitung.

Hinweis Mehrspartenanschluss

Auch wenn Sie keinen Mehrspartenanschluss nutzen, ist es trotzdem von Vorteil, wenn Sie ein Leerrohr bis zur Grundstücksgrenze verlegen, um im Nachgang das Einführen der Glasfaser so einfach wie möglich zu gestalten. Bei Nutzung eines Mehrspartenanschlusses sollte das Endstück ebenfalls direkt bis zu Ihrer Grundstücksgrenze am Bürgersteig eingeplant werden und nicht tiefer als 40 cm im Boden verlegt sein. Für die Installation des Hausanschlusses durch unseren Baupartner muss das Endstück durch Sie freigelegt werden.

Vom HÜP zum Router.

KOMPONENTEN IN IHREM HAUS.

Wir verlegen bei Ihnen FTTH – also Glasfaser bis in die Wohnung. Denn nur so können Sie mit einer stabilen Bandbreite surfen und erhalten die Leistung, für die Sie auch bezahlen. Diese Komponenten sind dazu nötig:

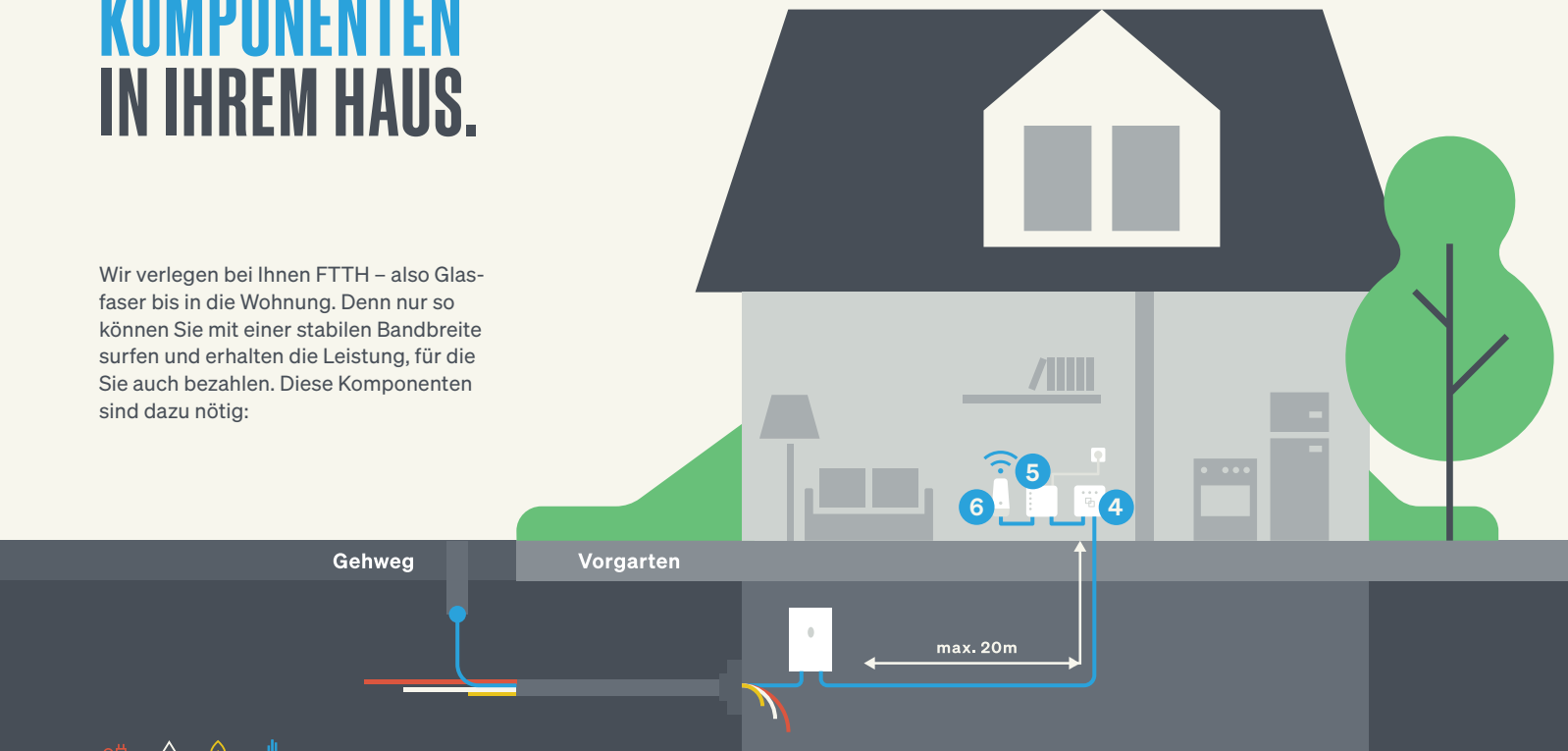


Abbildung verbauter Komponenten ähnlich

Glasfaser: Jetzt!

4 Vom Glasfaser-Teilnehmer-anschluss (GF-TA)* ...

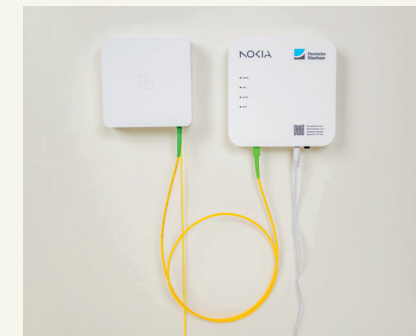


Der HÜP (siehe Seite 9) übergibt das Signal zuerst an den GF-TA. Die Verbindung zwischen HÜP und GF-TA erfolgt mittels eines Leitungsweges von max. 20 m (mehr dazu auf der nächsten Seite). Der GF-TA sollte möglichst nah an der gewünschten Position des Routers platziert werden.

Maße GF-TA: ca. H 10 x B 10 x T 4 cm

* Abbildung verbauter Komponenten ähnlich

5 ... über den Netzwerkabschluss NT (Glasfaser-Modem)*



Die Platzierung erfolgt idealerweise in unmittelbarer Nähe des GF-TA (0,3–0,5 m), da dieser das Glasfaser-Signal an den NT (Glasfaser-Modem) übergibt. Voraussetzung ist eine 230-V-Stromanbindung im Umkreis von 1,2 m.

Maße NT: ca. H 8,2 x B 8,9 x T 2,7 cm

6 ... bis zum Router*



Im letzten Schritt wird der von Deutsche Glasfaser bereitgestellte Router von Ihnen selbst an den NT angeschlossen.

Wichtige Tipps zur richtigen Platzierung des Routers finden Sie auf den Seiten 14 und 15. Sollte ein kundeneigener Router genutzt werden, kann optional auch ein kundeneigenes Modem verwendet werden.

Die richtige Platzierung.

DESHALB IST DER LEITUNGSWEG SO WICHTIG:

Der HÜP befindet sich in den meisten Fällen im Keller oder Hauswirtschaftsraum des Hauses. Damit die von Ihnen gebuchte Leistung ankommt, ist es unverzichtbar, dass sich die Komponenten GF-TA, NT (Glasfaser-Modem) und Router nahe am Lebensmittelpunkt im Haus befinden (z. B. im Wohn- oder Arbeitsbereich). Dafür benötigt es einen Leitungsweg, der das Glasfaser-Kabel unbeschadet vom HÜP zum GF-TA führt. Installieren Sie alle Komponenten im Keller oder Hauswirtschaftsraum, bleibt auch Ihr WLAN-Empfang buchstäblich im Keller.

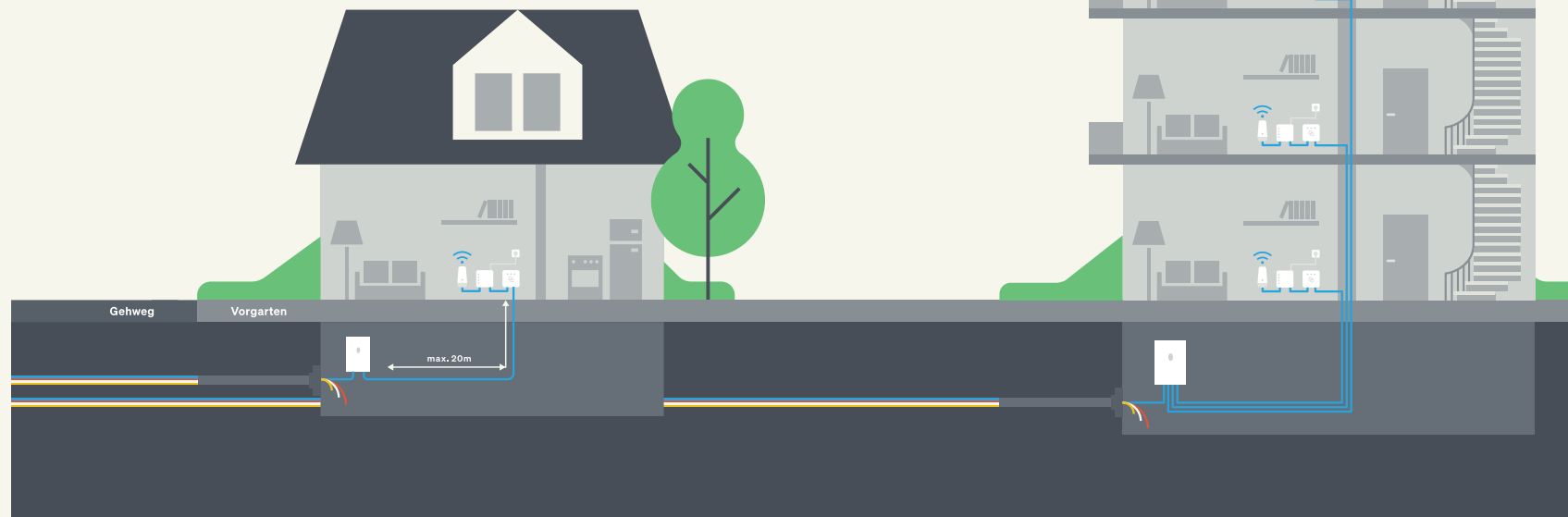
Leitungsweg in Einfamilienhäusern

Zwischen dem Hausübergabepunkt (HÜP) und dem Glasfaser-Teilnehmeranschluss (GF-TA) darf der Leitungsweg max. 20 m lang sein.

Leitungsweg in Mehrfamilienhäusern

In Häusern mit bis zu 4 Wohneinheiten beträgt der Leitungsweg zwischen HÜP und GF-TA max. 30 m. Jedes Haus / jede Wohnung erhält einen eigenen Glasfaser-Anschluss.

Über die
Position
der Technik
entscheiden
Sie.



Glasfaser: Jetzt!

Bei der Vorbereitung des Leitungsweges haben Sie zwei Möglichkeiten:

1. Selbst verlegen

Sie bereiten den Leitungsweg selbstständig (bzw. mit einem von Ihnen beauftragten Elektriker) vor und verlegen Leerrohre oder Kabelschächte mit max. 20 m Länge in Ihrem Haus.

2. Verlegen lassen

Einige unserer Baupartner bieten ein „Servicepaket Leitungsweg“ an. Erkundigen Sie sich hierzu am Tag der Hausbegehung direkt bei unserem Baupartner.

Dazu ist Folgendes zu beachten:

- PVC-Rohr oder Stangenrohr, \varnothing mind. 10 mm (innen), z. B. M16
- Im Leerrohr darf kein weiteres Kabel vorhanden sein.
- Glatte Innenseiten ohne Riffelung
- Minimaler Biegeradius: 60 mm
- Keine Rohrbögen
- Vor und nach einer Ecke kann das Glasfaser-Kabel „frei“ verlegt werden.

Optional können Sie sich bei einem unserer Fachhändler vor Ort informieren, ob dieser die Verlegung des Leitungsweges anbietet. Der Fachhändler erstellt Ihnen ein individuelles Angebot.

Unsere Fachhändler finden Sie unter:
→ deutsche-glasfaser.de/shopfinder



Als Bewohner eines Mehrfamilienhauses sind Sie nur für den Leitungsweg ab der Wohnungstür verantwortlich.

Abbildung verbauter Komponenten ähnlich

Die optimale Routerposition.

ALLES AUF EMPFANG.

Glasfaser ist schnell. Sehr sogar.

Damit Sie die maximale Freude an Ihrem Anschluss haben, ist nicht nur ein Leitungsweg wichtig. Auch Routerqualität und -position bestimmen die Empfangsqualität und Stabilität Ihres Internets.

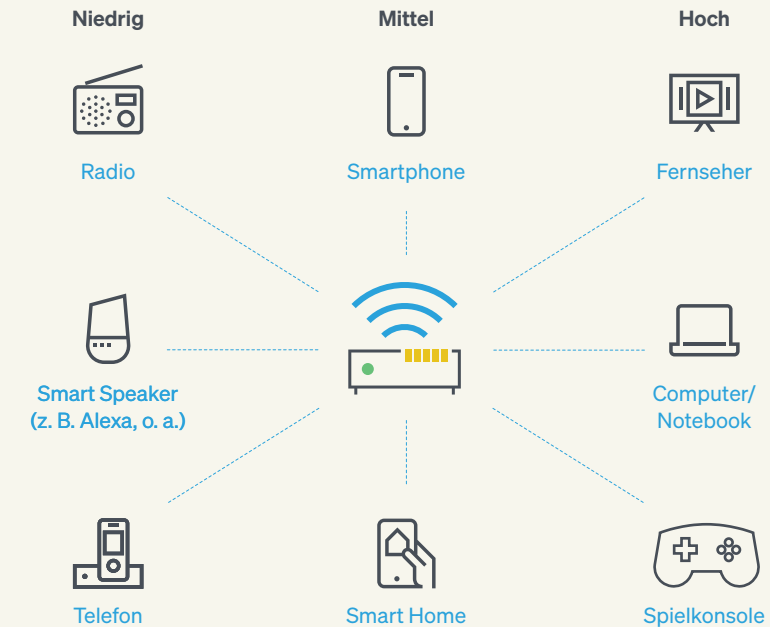
Wir zeigen Ihnen, worauf es ankommt.



Glasfaser: Jetzt!

Bedarf an Hochleistungsinternet und stabilen Bandbreiten

Idealerweise platzieren Sie Ihren Router möglichst zentral in Ihrem Haus. Und zwar so, dass vor allem die Endgeräte mit einem hohen Bedarf an Empfangsqualität bestens versorgt werden.



WLAN-Verstärker

Wände, Decken und elektronische Geräte können die Stabilität der Verbindung erheblich beeinträchtigen. Um überall in Ihrem Haus für eine optimale Abdeckung zu sorgen, empfehlen wir Ihnen den Einsatz von WLAN-Verstärkern (Repeatern). So erhalten Sie auch im Garten oder im Dachgeschoss noch die maximal mögliche Leistung.

Hilfreiche Links zur Einrichtung und optimalen Positionierung Ihres Routers:
→ deutsche-glasfaser.de/service/wlan-hilfe



→ youtube.com/deutsche-glasfaser



Aktivierung Ihres Anschlusses.

SIE HABEN IHR ZIEL ERREICHT.

Wenn alle Bauarbeiten in Ihrem Ort beendet und alle Endgeräte in Ihrem Haus montiert sind, dann befinden wir uns auf der Zielgeraden. Ab diesem Moment werden alle Ihre gebuchten Leistungen – Internet, Telefon und Fernsehen – aktiviert.

**Jetzt heißt es:
Füße hochlegen und mit bis
zu 1.000 Mbit/s surfen!**



Glasfaser: Jetzt!



Wenn Ihr Altanbieter in Ihrem Neubaugebiet keinen Glasfaser-Anschluss bis ins Haus anbieten kann, können Sie vom Sonderkündigungsrecht Gebrauch machen. Die Kündigung beim Altanbieter erfolgt über Sie. Sollten Sie selber den Vertrag gekündigt haben, müssen Sie sich bei Ihrem Altanbieter über die Übernahme Ihrer alten Rufnummer erkundigen und diese beantragen. Diese wird nicht automatisch von Deutsche Glasfaser übernommen.

Wichtiges zur Aktivierung

Ab wann kann ich meinen Anschluss nutzen?

Alle von Ihnen gebuchten Leistungen werden sofort nach Fertigstellung des Glasfaser-Anschlusses und der Montage der Endgeräte freigeschaltet.

Kann ich meinen eigenen Router verwenden?

Grundsätzlich ja. Allerdings ist nicht jeder vorhandene Router für Glasfaser geeignet. Die gesamte Konfiguration für Telefon, SIP-Accounts etc. muss zudem von Ihnen durchgeführt werden. DG WLAN Plus von Deutsche Glasfaser hingegen muss nur eingesteckt werden. Zudem bieten wir Ihnen dabei Support und eine Garantiezeit. Sollten Sie einen kundeneigenen Router verwenden, können Sie optional auch ein kundeneigenes Modem verwenden.

Wo kann ich meinen Anschluss verwalten?

Im Kundenportal verwalten Sie Ihre persönlichen Daten, Ihre Anschlüsse, legen E-Mail-Adressen an und können Ihre Rechnungen einsehen. Die Zugangsdaten dafür, also Benutzername und Passwort, haben Sie zusammen mit der Auftragsbestätigung erhalten.

→ kundenportal.deutsche-glasfaser.de/kundenportal

FEHLT NOCH ETWAS?

Ja: DG WLAN Plus, der erste WLAN 6E
Glasfaser-Router Deutschlands.

Sichern Sie sich jetzt Ihren Router zum
Vorzugspreis – idealerweise in Kombination
mit einem DG WLAN Plus Verstärker.

→ deutsche-glasfaser.de/router



DAS TV DER ZUKUNFT. WANN SIE WOLLEN. WO SIE WOLLEN.

waipu  .tv

Deutsche Glasfaser lässt Sie gemeinsam mit **waipu.tv** das
Fernsehen der Zukunft genießen: Über 275 TV-Sender, bis zu
300 Stunden Aufnahmespeicher und Vieles mehr erwarten Sie
auf den Endgeräten Ihrer Wahl, ob Smart-TV, Laptop, Tablet
oder Smartphone.

→ deutsche-glasfaser.de/fernsehen



BIS ZU 110 € PRÄMIE FÜR IHRE EMPFEHLUNG.

Schon bald ist Ihr Neubaugebiet
auch an Glasfaser angeschlossen.
Und Sie gehören zu den Ersten, die
davon profitieren. Aber sind Ihre
Nachbarn, Freunde und Bekannten
auch dabei? Falls nicht, empfehlen
Sie uns doch weiter und sichern
Sie sich eine Prämie zwischen
20 EUR und 110 EUR.

→ deutsche-glasfaser.de/freunde-werben



Auch
mehrfach
möglich.

SIE HABEN NOCH FRAGEN ODER WÜNSCHEN EINE BERATUNG?

Wir sind gerne für Sie da.



Online informieren:
**[deutsche-glasfaser.de/
bauherreninfos](https://deutsche-glasfaser.de/bauherreninfos)**



Vor Ort:
deutsche-glasfaser.de/shopfinder



Per Telefon:
Bau-Hotline
02861 890 60 940
Mo.–Fr. 7:00–18:00 Uhr

Beratung & Buchung
02861 8133 456
Mo.–Fr. 8:00–20:00 Uhr
Sa. 9:00–15:00 Uhr

Deutsche Glasfaser Wholesale GmbH
Kontakt: 40463 Düsseldorf (Postanschrift)

DG_2365_8



**Deutsche
Glasfaser**