

**DICHIARAZIONE  
CONSOLIDATA DI CARATTERE  
NON FINANZIARIO**



Ai sensi del D. LGS. 254/2016

# DICHIARAZIONE CONSOLIDATA DI CARATTERE NON FINANZIARIO

# 2018

Ai sensi del D. LGS. 254/2016

Immagine di copertina: il **trattamento galvanico** sulle montature in metallo: strati di metallo vengono depositati sulle montature attraverso un processo di deposizione elettrolitica. Lo scopo di questo processo è quello di evitare la corrosione del metallo e di ottenere diverse colorazioni, sulla base di metalli usati durante questo processo: oro, palladio, argento, rutenio, ed altri. A novembre 2018 Safilo ha inaugurato nello stabilimento di Longarone i processi di produzione con trattamento "nichel free", confermandosi così all'avanguardia tecnologica nel trattamento delle superfici metalliche. Grazie alle nuove tecnologie di processo galvanico, uniche nel settore eyewear, gli occhiali in metallo prodotti ora a Longarone presentano le medesime caratteristiche di brillantezza, resistenza a usura e corrosione anche in assenza di trattamenti al nichel.

 Safilo®

# INDICE

<b>The Safilo Way: tradizione e innovazione per un futuro sostenibile</b> .....	<b>4</b>
<b>Principali Indicatori</b> .....	<b>6</b>
<b>1. Safilo</b> .....	<b>8</b>
1.1 Le nostre origini e la nostra storia.....	8
1.1.1 La nostra essenza.....	8
1.2 Il prodotto al centro della nostra storia.....	9
1.3 Siamo uno dei principali leader nel mercato wholesale dell'occhialeria.....	10
1.4 La presenza globale nel mercato dell'occhialeria.....	11
1.5 I principali dati e valore economico nel 2018.....	14
<b>2. Un Business Sostenibile</b> .....	<b>16</b>
2.1 Le nostre strategie chiave.....	16
2.2 Il nostro approccio 3 P - Prodotto, Persone, Pianeta.....	18
2.3 L'analisi di materialità.....	19
<b>3. Governance di Safilo</b> .....	<b>24</b>
3.1 Governance e risk management.....	24
3.2 Etica aziendale e compliance.....	28
<b>4. Artigianalità e innovazione di prodotto</b> .....	<b>30</b>
4.1 La storia dei nostri prodotti.....	30
4.2 Made In Safilo.....	32
4.3 Il processo creativo in Safilo: un processo orientato al prodotto.....	32
4.4 Qualità delle materie prime e conformità ai migliori standard.....	34
4.5 Il passato incontra il presente.....	35
4.6 Uno sguardo al futuro.....	36
4.7 Life Cycle Assessment e processi di produzione "Nichel free".....	37
<b>5. Integrità sul posto di lavoro</b> .....	<b>40</b>
5.1 Le persone di Safilo e The Safilo Way.....	40
5.2 Diversità e inclusione.....	44
5.3 Salute e sicurezza sul posto di lavoro.....	45
5.4 Relazioni industriali.....	45
<b>6. Partnership responsabili</b> .....	<b>46</b>
6.1 I nostri marchi in licenza.....	46
6.2 La nostra catena di fornitura sostenibile.....	47
6.3 I nostri clienti.....	50
<b>7. Responsabilità sociale</b> .....	<b>52</b>
7.1 Valore condiviso.....	52
7.2 Safilo for kids.....	52
7.3 Iniziative sociali.....	54
<b>8. Responsabilità ambientale</b> .....	<b>56</b>
8.1 Consumi energetici ed emissioni di gas serra.....	56
8.2 Produzione e gestione dei rifiuti, e consumi idrici.....	58
<b>Nota metodologica</b> .....	<b>60</b>
<b>Allegati</b> .....	<b>62</b>
<b>Indice dei contenuti GRI</b> .....	<b>70</b>
<b>Contatti</b> .....	<b>75</b>
<b>Relazione della società di revisione</b> .....	<b>76</b>

## THE SAFILO WAY: TRADIZIONE E INNOVAZIONE PER UN FUTURO SOSTENIBILE

In Safilo siamo appassionati della nostra storia di fondatori della tradizione dell'occhialeria artigianale italiana, che motiva i nostri investimenti finalizzati a proteggere e preservare la vista delle persone e costruire un futuro sostenibile collettivo. Per questo, difendiamo con passione la tradizione dell'occhialeria italiana investendo al tempo stesso in innovazione tecnologica e ambientale ed in iniziative sociali, per prepararci a una crescita sostenibile nel lungo periodo e generare valore condiviso per i nostri stakeholder e le comunità in cui operiamo.

Safilo opera con impegno al fine di crescere nel settore dell'occhialeria a livello globale, assicurando la continuità della nostra artigianalità e trasferendo know-how alle generazioni future di leader e designer. Ci sforziamo anche di operare come partner affidabile e trasparente per i nostri clienti e fornitori, collaborando per migliorare costantemente la qualità minimizzando al tempo stesso l'impatto ambientale. Sopra ogni cosa mettiamo l'attenzione alle persone e crediamo che una società responsabile sia quella che supporta e protegge i propri dipendenti e le comunità in cui opera. Consideriamo il nostro personale un bene prezioso da salvaguardare, rispettando e promuovendo la diversità e l'inclusione.

Nell'introduzione di questo documento, illustriamo le basi della strategia di sostenibilità di Safilo, che costituisce parte integrante della nostra trasformazione. Questa strategia comprende la creazione di valori e obiettivi aziendali trasparenti e la loro traduzione in un Worldwide Business Conduct Manual che descrive le responsabilità individuali di ciascuno di noi finalizzate a supportare gli impegni di responsabilità dell'Azienda. Abbiamo fatto importanti investimenti per rendere operativa la nostra strategia di sostenibilità, tra i quali il nostro prolungato supporto a Special Olympics per difendere la vista in tutto il mondo.

Il nostro percorso verso un futuro sostenibile richiede la creazione di valore a lungo termine per tutti i nostri stakeholder, i nostri azionisti, le nostre persone, i nostri prodotti ed il nostro pianeta. I loro interessi sono interdipendenti ed è nostra responsabilità gestire il nostro business rispettando e migliorando i nostri obiettivi interconnessi. Questo significa che rimaniamo fedeli ai nostri valori e alla nostra storia, radicati nella storica forza dei nostri prodotti, al tempo stesso trasformandoci, bilanciando il nostro portafoglio, rafforzando i nostri marchi principali e modernizzando la nostra rete di fornitori, affinché ci supportino nel conseguire un futuro sostenibile di lungo periodo.

Con questa dichiarazione consolidata di carattere non finanziario, annuale, condividiamo il nostro pensiero e le nostre azioni in modo trasparente, misurabile e coerente, riportando i nostri progressi rispetto agli obiettivi definiti in termini di **Persone, Prodotto e Pianeta**.

Abbiamo deciso di adottare gli standard di rendicontazione della GRI (Global Reporting Initiative), rendicontando relativamente a 16 argomenti organizzati in 6 aree: governance e compliance, artigianalità e innovazione di prodotto, integrità sul posto di lavoro, partnership responsabili, responsabilità sociale e responsabilità ambientale.

Come sempre, non vediamo l'ora di collaborare con voi per costruire insieme un futuro più sostenibile per tutti.

Angelo Trocchia

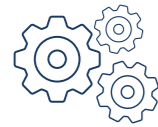
Amministratore Delegato, Safilo Group

# PRINCIPALI INDICATORI

## 140 ANNI

DI TRADIZIONE MANIFATTURIERA NELL'OCCHIALERIA

### Artigianalità e innovazione di prodotto



≈ **1.700** NUOVI MODELLI LANCIAI SUL MERCATO NEL 2018

### Formazione e sviluppo dei dipendenti



più di **83.000** ORE DI FORMAZIONE NEL 2018

### Diversità e inclusione



**62%** DI DONNE SUL TOTALE DIPENDENTI NEL 2018

**35%** DEGLI EXECUTIVE SONO DONNE NEL 2018

**17%** DEI DIPENDENTI HA MENO DI 30 ANNI NEL 2018

**16** NAZIONALITÀ NELLA CATEGORIA DEI DIRIGENTI NEL 2018

### Salute e sicurezza<sup>1</sup>



**0,08** INDICE DI GRAVITÀ DEGLI INFORTUNI NEL 2018 E NEL 2017

**3,40** INDICE DI FREQUENZA DEGLI INFORTUNI NEL 2018 RISPETTO A 3,77 DEL 2017

### Relazioni industriali e catena di fornitura sostenibile



**71%** DEI DIPENDENTI È COPERTO DA CONTRATTI COLLETTIVI NEL 2018

**100** SOCIAL AUDIT DEI FORNITORI NEL 2018<sup>2</sup> (SU ~350 FORNITORI DI MATERIALI DIRETTI)

### Responsabilità ambientale<sup>3</sup>



> **342.000 GJ** DI ENERGIA CONSUMATA NEL 2018

> **32.000 T** DI EMISSIONI DI GAS SERRA NEL 2018

**-2,7%** RISPETTO AL 2017

**-7,5%** RISPETTO AL 2017

1 Questi indicatori sono relativi agli stabilimenti produttivi italiani, sloveno e cinese, e alla sede centrale di Padova, e non includono i dati relativi ai collaboratori esterni.  
 2 Mentre nel 2017 gli audit erano effettuati separatamente a seconda dell'aspetto sociale o ambientale, nel 2018 ciascun audit include le verifiche di entrambi gli aspetti.  
 3 La riduzione dei consumi energetici e delle emissioni di gas serra nel 2018, rispetto al 2017, include sia l'effetto volume sia i risparmi energetici generati da specifici progetti di risparmio energetico implementati.  
 Per le emissioni di gas serra di scopo II, l'indicatore include le emissioni calcolate con il metodo location-based.  
 Ulteriori informazioni sono riportate nel paragrafo "8.1 Consumi energetici ed emissioni di gas serra" alle pagine 56-58.

## Principali partnership nel campo della responsabilità sociale



**KIDS BY SAFILO**  
 LINEA DI PRODOTTO SVILUPPATA CON UN APPROCCIO MEDICO-SCIENTIFICO PER SODDISFARE LE NECESSITÀ SPECIFICHE DEGLI OCCHI DEI BAMBINI E SUPPORTARE LA SOSTENIBILITÀ AMBIENTALE



**FONDAZIONE BARRAQUER**  
 PARTNERSHIP PER FORNIRE TRATTAMENTI AGLI OCCHI E MONTATURE DI OCCHIALI DA VISTA A PERSONE NELLE AREE SVANTAGGIATE DEL MONDO



**SPECIAL OLYMPICS**  
 1,2 MILIONI DI MONTATURE DI OCCHIALI DA VISTA E DA SOLE DONATE NEGLI ULTIMI 15 ANNI



**ASSINDUSTRIA SPORT PADOVA**  
 PARTNERSHIP PER SUPPORTARE L'ACCESSO ALLO SPORT E LA CONOSCENZA DELLA PREVENZIONE OCULISTICA

## Obiettivi per lo Sviluppo Sostenibile 2030 delle Nazioni Unite

Noi in Safilo supportiamo gli Obiettivi per lo Sviluppo Sostenibile 2030 delle Nazioni Unite, e miriamo a creare valore sociale, ambientale ed economico condiviso nelle comunità in cui operiamo.

Le nostre strategie e le iniziative di responsabilità aziendale hanno un impatto sull'Agenda 2030 per lo Sviluppo Sostenibile, ed in particolare sui seguenti obiettivi: 3 (salute e benessere), 4 (istruzione di qualità), 5 (uguaglianza di genere), 6 (acqua pulita e igiene), 7 (energia pulita e accessibile), 9 (industria, innovazione e infrastrutture), 10 (ridurre le disuguaglianze), 12 (consumo e produzione responsabili), 13 (agire per il clima), e 17 (partnership per gli obiettivi).



# 1. SAFILO

## 1.1 LE NOSTRE ORIGINI E LA NOSTRA STORIA

**Noi siamo Safilo, un leader a livello globale nel settore dell'occhialeria.**

La nostra storia risale al 1878, quando aprì uno stabilimento per la produzione di lenti e montature a Calalzo di Cadore (Belluno) nelle Dolomiti italiane. Nel 1934, lo stabilimento venne acquistato e incorporato in Safilo da Guglielmo Tabacchi, diventando così il più antico operatore globale nel settore dell'occhialeria. Oggi, siamo il secondo produttore mondiale di occhiali da sole e da vista, nella creazione, produzione, e distribuzione wholesale e retail di prodotti nel mercato dell'occhialeria.

### 1.1.1 LA NOSTRA ESSENZA

I nostri obiettivi sono l'essenza di ciò che siamo.

Siamo un creatore italiano di occhiali leader a livello globale e un partner affidabile. Basato sul marchio, ispirato dal design. Abbiamo la passione di creare brand di occhiali innovativi, profondamente radicati nel nostro ineguagliabile savoir-faire artigianale, vendendoli in tutto il mondo seguendo l'identità unica di ciascun marchio e ispirando le persone nel mondo a desiderarli e indossarli con orgoglio. Coltiviamo partnership di lungo periodo basate sulla fiducia per creare valore reciproco e superare costantemente le aspettative di noi stessi come dipendenti, dei nostri clienti e degli stakeholder.

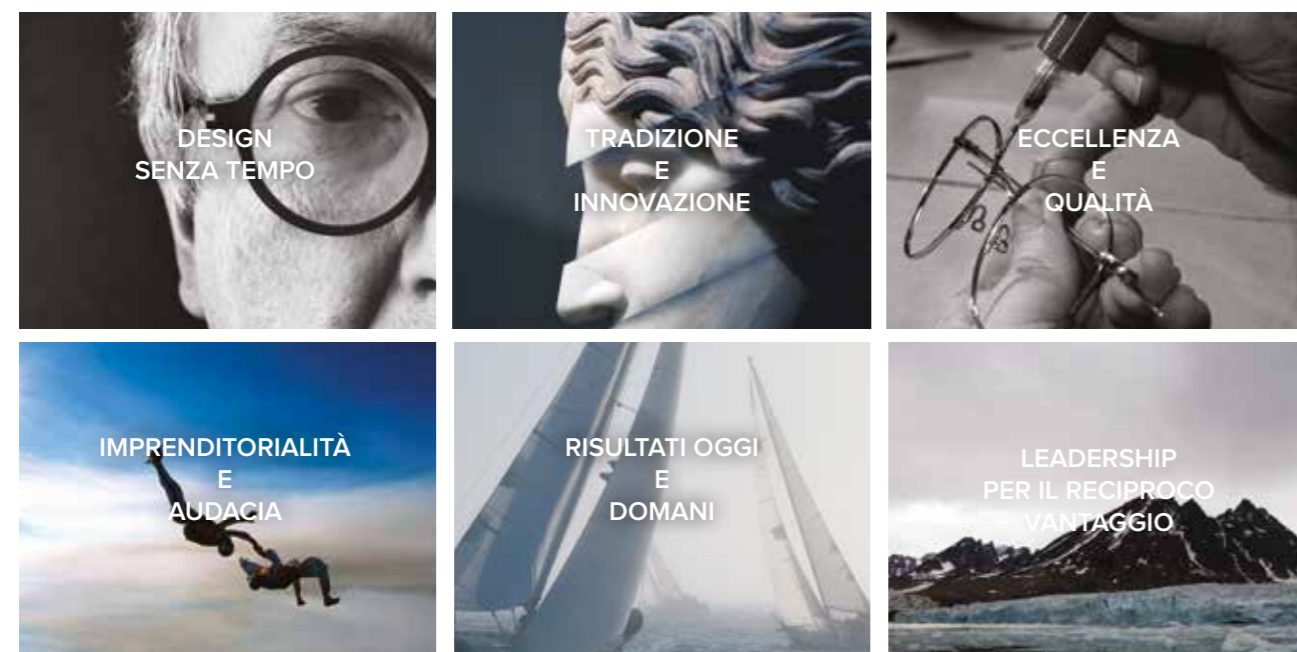
I nostri valori sono ciò in cui crediamo come azienda (design senza tempo, tradizione e innovazione, eccellenza e qualità, imprenditorialità e audacia, risultati oggi e domani, leadership per il reciproco vantaggio).

Le nostre competenze definiscono il nostro esclusivo contributo, e ciò in cui ciascuno di noi deve eccellere per realizzare i nostri obiettivi.

I nostri obiettivi, i nostri valori e le nostre competenze sono alla base di ciò che vogliamo essere: un leader sostenibile.

Aspiriamo ad essere un **partner affidabile e uno dei principali creatori italiani di occhiali**.

I **valori del Gruppo**, che hanno guidato Safilo fin dall'inizio, ci condurranno verso il nostro futuro sostenibile.



## 1.2 IL PRODOTTO AL CENTRO DELLA NOSTRA STORIA

<p><b>1878</b></p>  <p>Primo sito produttivo italiano a Calalzo di Cadore per lenti e montature</p>	<p><b>1934</b></p>  <p>Acquisizione e incorporazione in Safilo</p>	<p><b>1970</b></p>  <p>Safilo apre uffici commerciali in molti paesi europei, breveta le cerniere Elasta e lancia con successo il modello di occhiali da sole UFO</p>	<p><b>1980</b></p>  <p>Acquisizione della società dell'occhialeria statunitense Starline Optical Corp (successivamente Safilo USA)</p>
<p><b>1987</b></p>  <p>Safilo è la prima società del settore dell'occhialeria ad essere quotata alla Borsa Valori di Milano</p>	<p><b>1989</b></p>  <p>Sviluppo industriale con il nuovo stabilimento produttivo a Longarone (Belluno), il sito italiano più grande del Gruppo</p>	<p><b>1994</b></p>  <p>Apertura della prima società Safilo nel Far East</p>	<p><b>1996</b></p>  <p>Acquisizione di Carrera e dell'americana Smith Sports Optics</p>
<p><b>2012</b></p>  <p>Acquisizione di Polaroid</p>	<p><b>2015-2017</b></p>  <p>Nuove partnership di licenza ed espansione commerciale mediante filiali dirette nei mercati emergenti (Dubai e Turchia)</p>	<p><b>2018</b></p>  <p>Piano strategico 2023, aumento del capitale sociale e nuovo contratto di finanziamento, lancio tecnologia lenti ChromaPop "Made In Italy" per maschere da sci Smith</p>	

### 1.3 SIAMO UNO DEI PRINCIPALI LEADER NEL MERCATO WHOLESALE DELL'OCCHIALERIA

Il mercato wholesale per le montature da vista e gli occhiali da sole, di circa 18,5 miliardi di euro nel 2018, è cresciuto attorno al 4% tra il 2014 ed il 2018. Safilo prevede che la crescita del mercato continui anche nei prossimi cinque anni, sostenuta da dati demografici favorevoli, un trend di premiumization, e un crescente livello di attenzione dedicato alla correzione e protezione della vista.

Safilo è uno dei **principali attori nel settore dell'occhialeria** a livello globale. Il nostro business model è **interamente integrato**, e comprende l'intero ciclo, dal **disegno del prodotto, alla ricerca e sviluppo, produzione, marketing e comunicazione, fino alla distribuzione**. Safilo opera in diversi **segmenti di mercato**, dalla produzione in serie alla produzione esclusiva ed artigianale. La creazione di valore condiviso per tutti gli stakeholder rappresenta il centro della strategia di Safilo: sia che si parli di un prodotto di lusso, realizzato a mano dall'Atelier Safilo, sia che si tratti di un prodotto più dinamico per clienti con uno stile contemporaneo e attenti al rapporto qualità-prezzo, o anche di soddisfazione dei clienti attenti all'innovazione sostenibile e tecnologica. Safilo **offre prodotti per ogni segmento di consumatori**, con i massimi standard di qualità, design e modelli al **fine di soddisfare le diverse esigenze**. Siamo convinti che il settore dell'occhialeria contribuisca in modo positivo alla qualità della vita delle persone, fornendo una vista migliore.

#### I nostri marchi

Il portafoglio marchi di Safilo comprende marchi di proprietà ed in licenza, selezionati in base al loro posizionamento competitivo e al loro prestigio internazionale. Il portafoglio è diversificato in tutti i segmenti strategici del settore dell'occhialeria.

#### Marchi di proprietà Core

I marchi di proprietà Core di Safilo rivestono grande importanza strategica per il Gruppo. Coprono tutti i cinque segmenti in cui Safilo opera, ogni marchio svolge un ruolo chiave nel rispettivo segmento di mercato.

SAFILO

MADE IN ITALY DAL 1934

**CARRERA**  
EYEWEAR SINCE 1956

 **Polaroid**

**SMITH**

### Marchi in licenza

Il portafoglio dei marchi in licenza di Safilo è fra i più importanti e diversificati nel mercato dell'occhialeria. Ciascuno dei marchi in licenza è disegnato e posizionato per uno specifico segmento di mercato e target consumer, e sono regolati da contratti esclusivi, che prevedono royalty e contributi di marketing ai licenzianti.

DIOR

ELIE SAAB

BOSS  
HUGO BOSS

**havaianas®**

DIOR HOMME

kate spade  
NEW YORK

MARC JACOBS

BANANA REPUBLIC

GIVENCHY  
PARIS

FOSSIL

MOSCHINO

rag & bone  
NEW YORK

FENDI

TOMMY HILFINGER

LOVE  
MOSCHINO

Juicy Couture®

REBECCA MINKOFF

MISSONI\*

M\*  
MISSONI

LIZ CLAIBORNE

MaxMara

Levi's®\*

MAX&Co.



JIMMY CHOO

swatch®\*\*  
the eyes

pierre cardin  
PARIS

HUGO  
HUGO BOSS

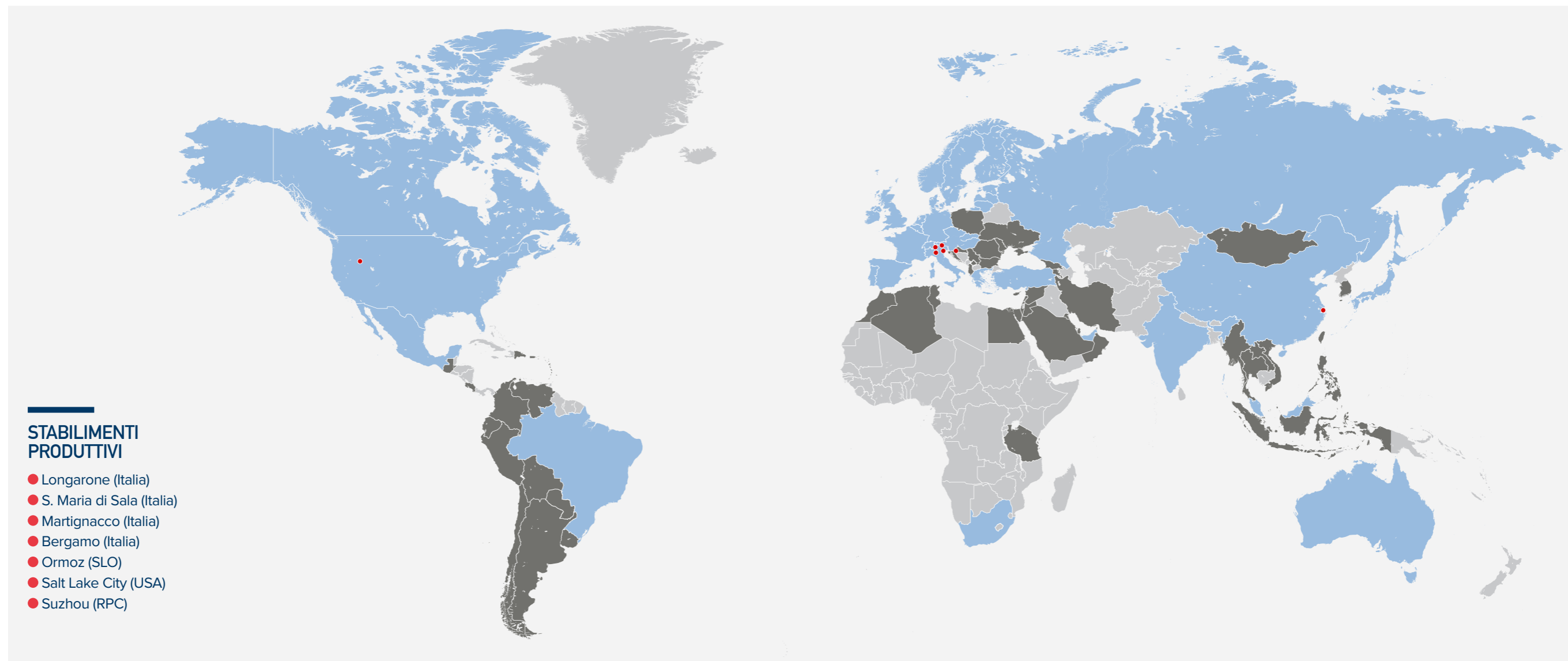
(\*) Dal 2020

(\*\*) Swatch the Eyes è un accordo di collaborazione

### 1.4 LA PRESENZA GLOBALE NEL MERCATO DELL'OCCHIALERIA

Con filiali dirette in circa 40 paesi – in Nord America e America Latina, Europa, Medio Oriente e Africa, Asia-Pacifico e Cina – e un network globale di più di 50 partner nei principali mercati, Safilo raggiunge circa 100.000 punti vendita selezionati in tutto il mondo, fra ottici, optometristi, oftalmologi, catene di distribuzione, grandi magazzini, altri rivenditori specializzati, negozi dei licenzianti, duty free e negozi sportivi.

# SAFILO NEL MONDO



**STABILIMENTI PRODUTTIVI**

- Longarone (Italia)
- S. Maria di Sala (Italia)
- Martignacco (Italia)
- Bergamo (Italia)
- Ormoz (SLO)
- Salt Lake City (USA)
- Suzhou (RPC)

**Sedi commerciali**

**AMERICA**

- Brasile
- Canada
- Messico
- USA

**EUROPA**

- Austria
- Belgio
- Danimarca
- Estonia
- Finlandia
- Francia
- Germania
- Grecia
- Inghilterra
- Irlanda
- Italia
- Lettonia
- Lituania
- Olanda
- Norvegia
- Portogallo
- Rep. Ceca
- Rep. Slovacca
- Russia
- Slovenia
- Spagna
- Svezia
- Svizzera
- Turchia
- Ungheria

**ASIA**

- Australia
- Cina
- Giappone
- Hong Kong
- India
- Malesia
- Singapore

**RESTO DEL MONDO**

- Sud Africa
- Emirati Arabi Uniti

**Partner distributori indipendenti**

**AMERICA**

- Argentina
- Bolivia
- Caraibi
- Cile
- Colombia
- Costa Rica
- Ecuador
- Guatemala
- Paraguay
- Perù
- Rep. Dominicana
- Uruguay
- Venezuela

**EUROPA**

- Albania
- Armenia
- Bulgaria
- Croazia
- Georgia
- Kosovo
- Moldavia
- Polonia
- Romania
- Serbia
- Ucraina

**ASIA**

- Filippine
- Indonesia
- Mongolia
- Myanmar
- Sud Korea
- Taiwan
- Thailandia
- Vietnam

**RESTO DEL MONDO**

- Algeria
- Arabia Saudita
- Cipro
- Cons. Coop. Golfo
- Egitto
- Giordania
- Iran
- Israele
- Libano
- Marocco
- Siria
- Tanzania
- Tunisia



## 1.5 I PRINCIPALI DATI E VALORE ECONOMICO NEL 2018

### Persone e management

- **6.594** dipendenti in tutto il mondo
- 17 Executive, 8 nazionalità
- 99 Dirigenti, 16 nazionalità

### Struttura e distribuzione

- **7 stabilimenti produttivi:** quattro in Italia (Longarone (BL), Santa Maria di Sala (VE), Martignacco (UD), Bergamo (BG)), Ormož in Slovenia, Salt Lake City in USA, e Suzhou in Cina
- **3 principali centri distributivi:** Padova, Denver (Colorado, USA), Hong Kong
- **circa 100.000** punti vendita selezionati raggiunti in tutto il mondo

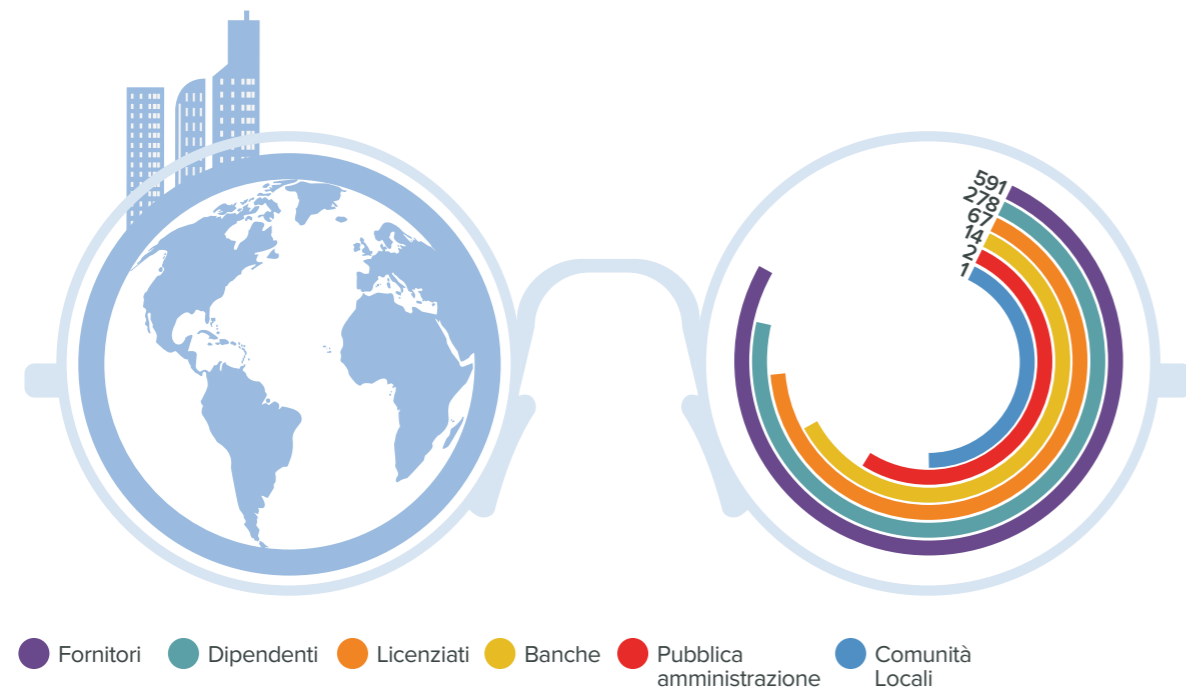
### Dati finanziari

- Vendite nette Euro **962,9** milioni
- Ebitda ante oneri non ricorrenti Euro **47,5** milioni
- Utile/(Perdita) di pertinenza del Gruppo ante oneri non ricorrenti Euro **(26,7)** milioni

Come conseguenza delle sue attività, Safilo contribuisce alla crescita del contesto sociale, economico e ambientale in cui opera.

Il valore economico generato da Safilo, come illustrato nel grafico seguente, è distribuito a dipendenti (stipendi), fornitori (costi operativi), licenziati (royalty pagate), pubblica amministrazione (imposte), banche (interessi e commissioni) e comunità locali (donazioni).

DISTRIBUZIONE DEL VALORE ECONOMICO (VALORI IN MILIONI DI EURO)



La generazione e la distribuzione del valore economico sono state calcolate sulla base dei risultati economici e finanziari dell'esercizio in chiusura al 31 dicembre 2018.

Gli aspetti economici e finanziari del Gruppo sono descritti in modo più approfondito nella "Relazione finanziaria annuale 2018".



## 2. UN BUSINESS SOSTENIBILE

### 2.1 LE NOSTRE STRATEGIE CHIAVE

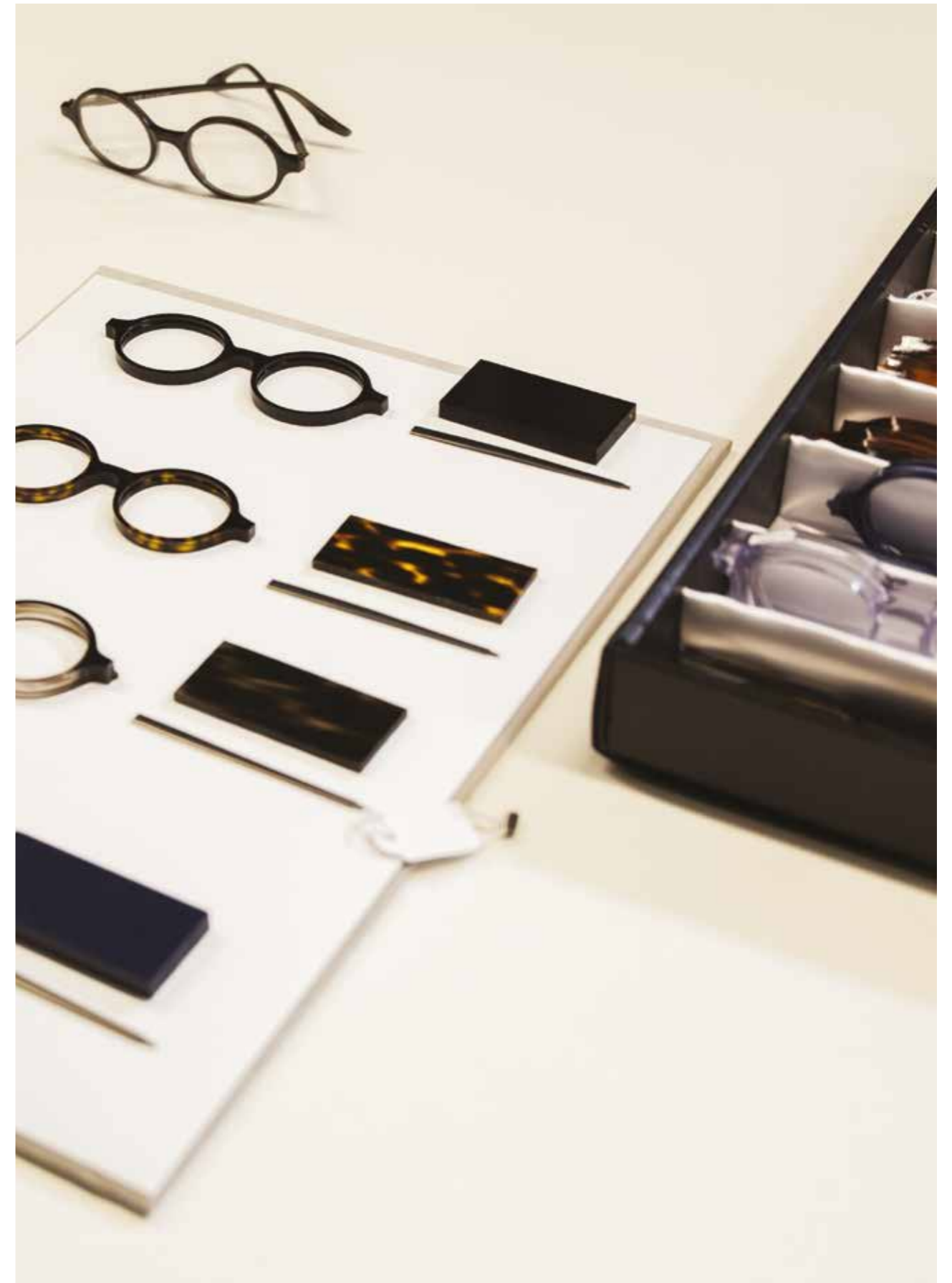
In agosto 2018 abbiamo presentato le nostre strategie chiave, che pongono le basi per il viaggio di crescita sostenibile del Gruppo per il futuro. Queste strategie sono:

**Ridefinire la crescita delle vendite** concentrandosi su marchi, aree geografiche e canali chiave, sfruttando la creazione e l'innovazione di prodotto a livello globale, incorporando il digital e l'e-commerce nel nostro modo di lavorare e di vendere, e mettendo il consumatore ed il cliente al centro di ciò che facciamo;

**Recuperare il margine operativo** riducendo significativamente la struttura dei costi del Gruppo, attraverso il miglioramento dell'utile industriale lordo con risparmi nel costo del venduto, e la riduzione dei costi generali;

con **Agilità e Velocità**.

La sostenibilità è al centro della strategia di Safilo e le nostre strategie chiave mirano a trasformare l'attività di business in una crescita sostenibile.



## 2.2 IL NOSTRO APPROCCIO 3 P - PRODOTTO, PERSONE, PIANETA



**Sostenibilità per noi significa avere una visione di lungo termine e prendere decisioni di business vincenti per tutti i nostri stakeholder.** Il nostro approccio alla sostenibilità è motivato a livello strategico e implementato a livello pratico.

**Ci focalizziamo sulle nostre 3 P – Prodotto, Persone, Pianeta - per guidare responsabilmente il nostro business,** assicurando di offrire i migliori prodotti in modo da proteggere l'ambiente e migliorare la vita delle persone.

Questo approccio è sottolineato dalle nostre fondamentali convinzioni e comportamenti che sono vitali al fine di conseguire la nostra visione di sostenibilità e al contempo guidare la creazione di valore di lungo periodo.

**Siamo guidati dalla nostra storia:** una lunga storia di passione, perseveranza, affidabilità e artigianato di altissima qualità che iniziò nel Cadore (Italia) oltre un secolo fa.

**Guardiamo al futuro onorando il nostro passato:** rispettando le nostre origini e investendo per modernizzare i nostri prodotti e processi. Grazie al nostro Global Innovation Centre, agli studi di design sparsi in tutto il mondo e alla nostra rete di produzione, siamo in grado di investire non solo in tecnologie, ma anche in capitale umano, dato che le nostre persone sono fondamentali per il successo di lungo termine del Gruppo.

**Operiamo con integrità:** focalizzati sull'eccellenza dei nostri prodotti, con grande attenzione ai dettagli, ai cambiamenti della moda e all'evoluzione delle dinamiche del mercato, lottando per preservare e migliorare le nostre esperienze e conoscenze, tramandiamo la nostra preziosa storia tramite importanti apprendistati. Selezioniamo attentamente i nostri business partner per condividere obiettivi di lungo termine e crescere insieme.

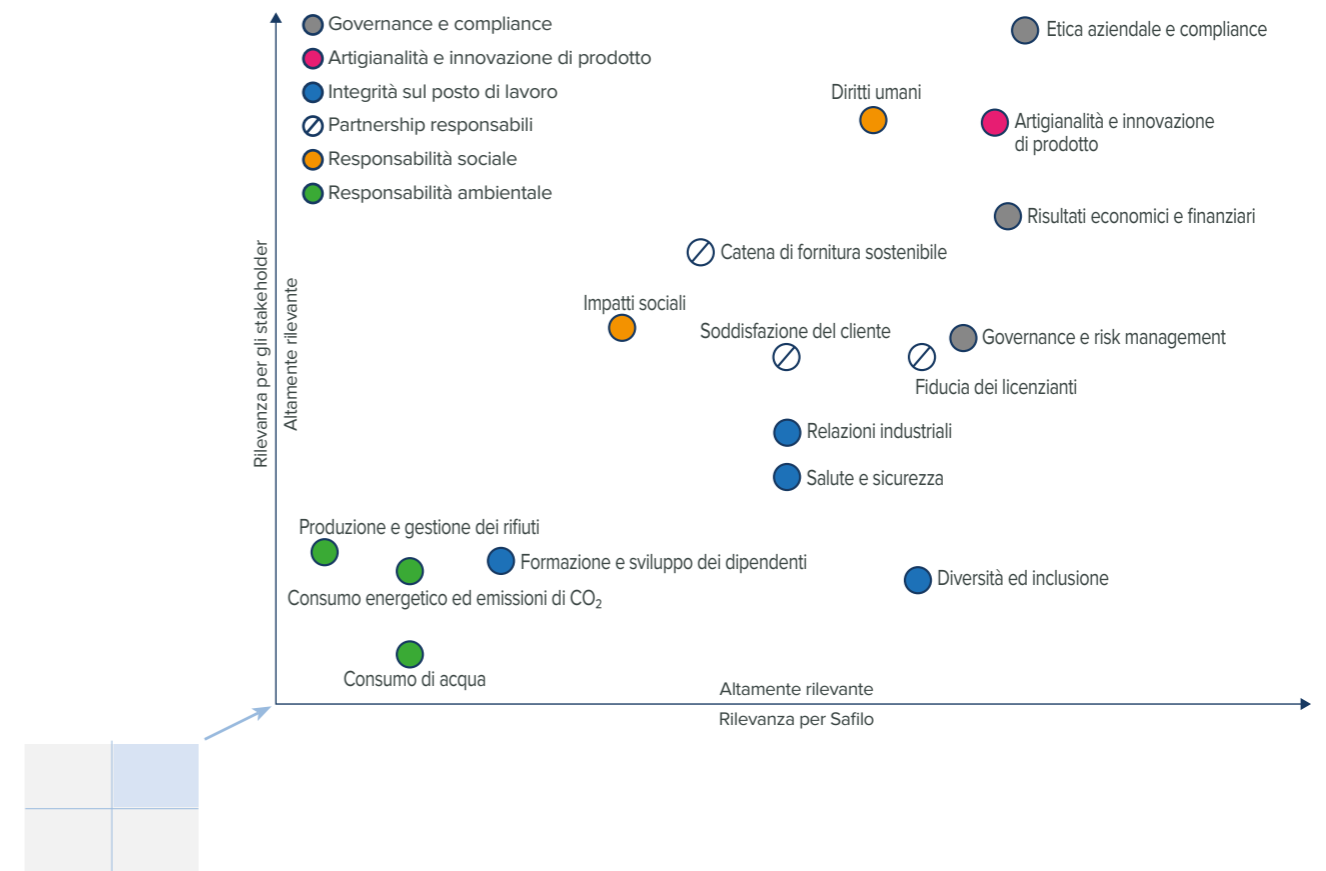
## 2.3 L'ANALISI DI MATERIALITÀ

Attraverso un'analisi di materialità, il Gruppo ha identificato i temi ambientali, sociali e di governance (ESG) più rilevanti per l'organizzazione e gli stakeholder. **I temi considerati rilevanti sono quelli che hanno un impatto sostanziale sulle performance economiche, sociali e ambientali di Safilo,** o che possono influenzare in modo sostanziale le decisioni degli stakeholder. Pertanto, come richiesto dai principi delle linee guida GRI - Global Reporting Initiative - abbiamo definito e organizzato i contenuti della dichiarazione consolidata di carattere non finanziario al fine di fornire un'informativa su come Safilo gestisce la sostenibilità.

Nel 2017, Safilo ha condotto il suo primo processo di analisi di materialità, coinvolgendo diversi rappresentanti del management di Gruppo, prendendo in considerazione gli argomenti del Decreto Legislativo 254/2016 e le linee guida della Commissione Europea sull'informativa non finanziaria. Dopo un'analisi dei trend di sostenibilità del settore e dei temi specifici di Safilo, un insieme di argomenti rilevanti sono stati selezionati e valutati attraverso un sondaggio. Considerando che questa è stata la nostra prima analisi di materialità, il processo non ha ancora coinvolto stakeholder esterni. Tuttavia, i loro punti di vista sono stati considerati dai responsabili coinvolti nella valutazione, ai quali è stato chiesto di valutare la rilevanza di ciascun argomento dal punto di vista dei principali stakeholder di Safilo.

L'analisi di materialità ha permesso al Gruppo di identificare 16 argomenti organizzati in 6 aree: governance e compliance, artigianalità e innovazione di prodotto, integrità sul posto di lavoro, partnership responsabili, responsabilità sociale e responsabilità ambientale. Questi argomenti sono stati considerati altamente rilevanti per Safilo, come illustrato nella matrice di materialità seguente.

Safilo ha pianificato di rafforzare nel corso del 2019 il proprio processo di coinvolgimento degli stakeholder, mediante un ulteriore sondaggio che coinvolge anche stakeholder esterni (in particolare i clienti), al fine di aggiornare l'analisi di materialità analizzando i risultati ottenuti in termini di argomenti e suggerimenti rilevanti.



La capacità di Safilo di creare valore è profondamente interconnessa con la capacità di mantenere un dialogo attivo con gli stakeholder con cui il Gruppo interagisce nella regolare esecuzione delle proprie attività commerciali lungo la catena del valore, di acquisire una buona comprensione delle loro aspettative e, di conseguenza, costruire partnership significative. In particolare, l'impegno con i principali stakeholder - **dipendenti, fornitori, clienti, licenzianti, così come azionisti, pubbliche autorità e comunità locali** - è vitale per il successo di lungo termine di Safilo.

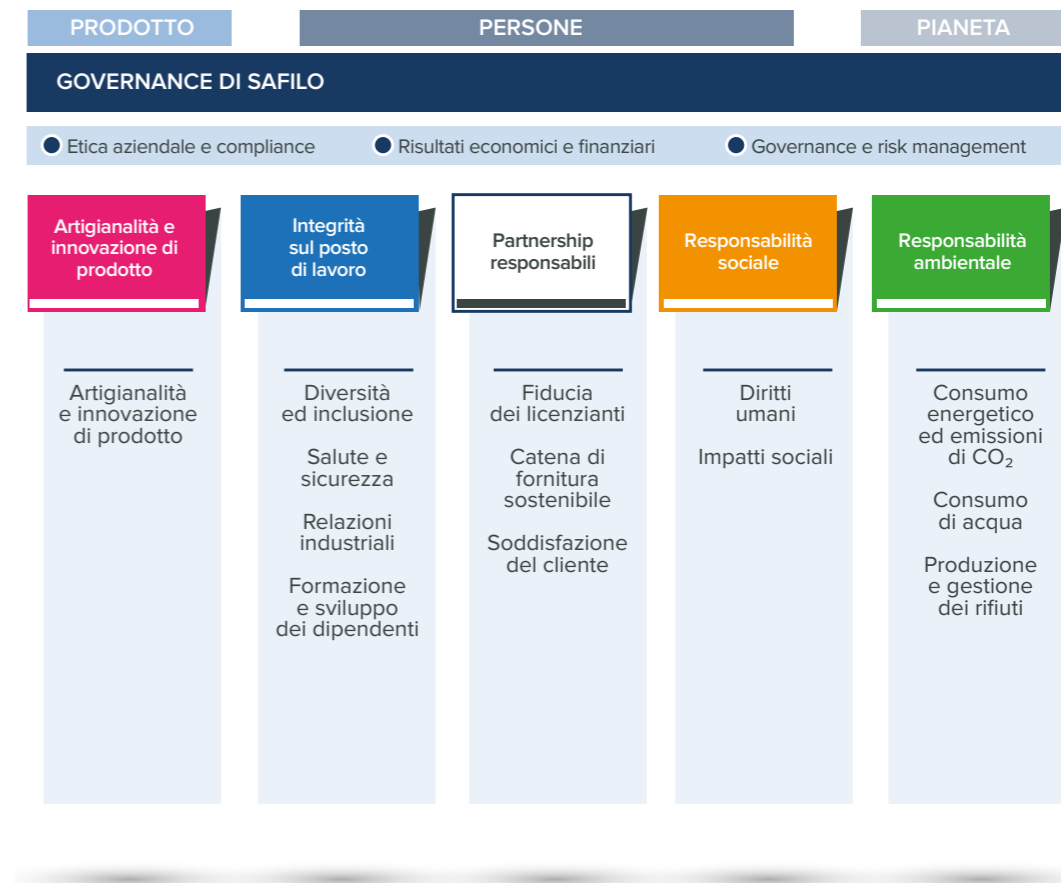
Anche nel 2018, come di normale consuetudine per una società quotata e nel rispetto delle regole del mercato, Safilo ha interagito attivamente con gli azionisti tramite conference call, come previsto dal calendario aziendale pubblicato sul sito web di Safilo Group, vari incontri one-to-one o ad hoc e di gruppo, tenuti presso la sede centrale del Gruppo ed in alcuni dei principali mercati finanziari europei, al fine di mantenere un dialogo continuo con gli investitori della società.

**Stakeholder di Safilo**



La **vision di sostenibilità di Safilo** congiunge la **matrice di materialità** e le **esigenze degli stakeholder** con le strategie chiave del Gruppo e l'approccio delle 3 P.

La **struttura di governance** è alla base della vision di sostenibilità di Safilo.



**Artigianalità e innovazione di prodotto**

“**Eccellenza e qualità**” sono valori di Safilo, che si applicano a tutti gli aspetti della nostra attività, e sono elementi essenziali dei nostri prodotti. Safilo mira a fornire **prodotti di alta qualità, costantemente alla ricerca di nuove tecnologie e innovazioni all'avanguardia**, applicando rigorosi standard di sicurezza e condividendo informazioni accurate sull'origine dei prodotti. In questo contesto, l'etichetta “Made in Italy” riflette l'eccellenza dell'artigianalità dell'occhialeria italiana. Inoltre, Safilo si concentra sulla salvaguardia della **storia dell'artigianalità dell'occhialeria italiana** trasferendo alle generazioni future le conoscenze e le competenze necessarie per portare avanti le tradizioni in modo innovativo e sostenibile.

**Integrità sul posto di lavoro**

**Safilo considera le proprie persone come un bene prezioso** e si focalizza sulla salvaguardia del benessere di tutti i dipendenti, **nel creare un'eccellente gestione delle persone, promuovere un clima di fiducia reciproca e rispetto, valorizzare il contributo di ciascun individuo, rispettare e promuovere la diversità e l'inclusione**. Investiamo in programmi di sviluppo e gestione dei talenti, garantendo sane relazioni con i dipendenti.

## Partnership responsabili

Safilo coltiva partnership di lungo termine basate sulla fiducia per creare valore reciproco e superare costantemente le aspettative, con i propri dipendenti, clienti, licenzianti e gli altri stakeholder. A tal fine, Safilo è focalizzata ad **agire in modo trasparente, mantenendo le promesse e fornendo informazioni affidabili sulle proprie attività**. La gestione di questa fondamentale fiducia inizia dal nostro management e dai nostri dipendenti, da cui ci attendiamo un comportamento trasparente e responsabile in tutte le situazioni. Nei confronti dei propri partner commerciali, Safilo si impegna a rispettare tutti gli aspetti dei propri contratti di licenza, al fine di tutelare le informazioni riservate, e operare in modo equo e trasparente in tutti i rapporti commerciali.

## Responsabilità sociale

Safilo è focalizzata sullo sviluppo delle comunità locali in cui opera, e cerca di sviluppare partnership di lungo periodo che creino opportunità e facciano la differenza.

## Responsabilità ambientale

Safilo è impegnata a rispettare tutte le leggi e normative ambientali applicabili, comprese le norme che disciplinano l'uso, il controllo, il trasporto, lo stoccaggio e lo smaltimento di materiali soggetti a regolamentazione che possono riversarsi nell'ambiente, come acque reflue, emissioni in atmosfera, rifiuti solidi o pericolosi.

Questi argomenti verranno ulteriormente approfonditi nei successivi capitoli.

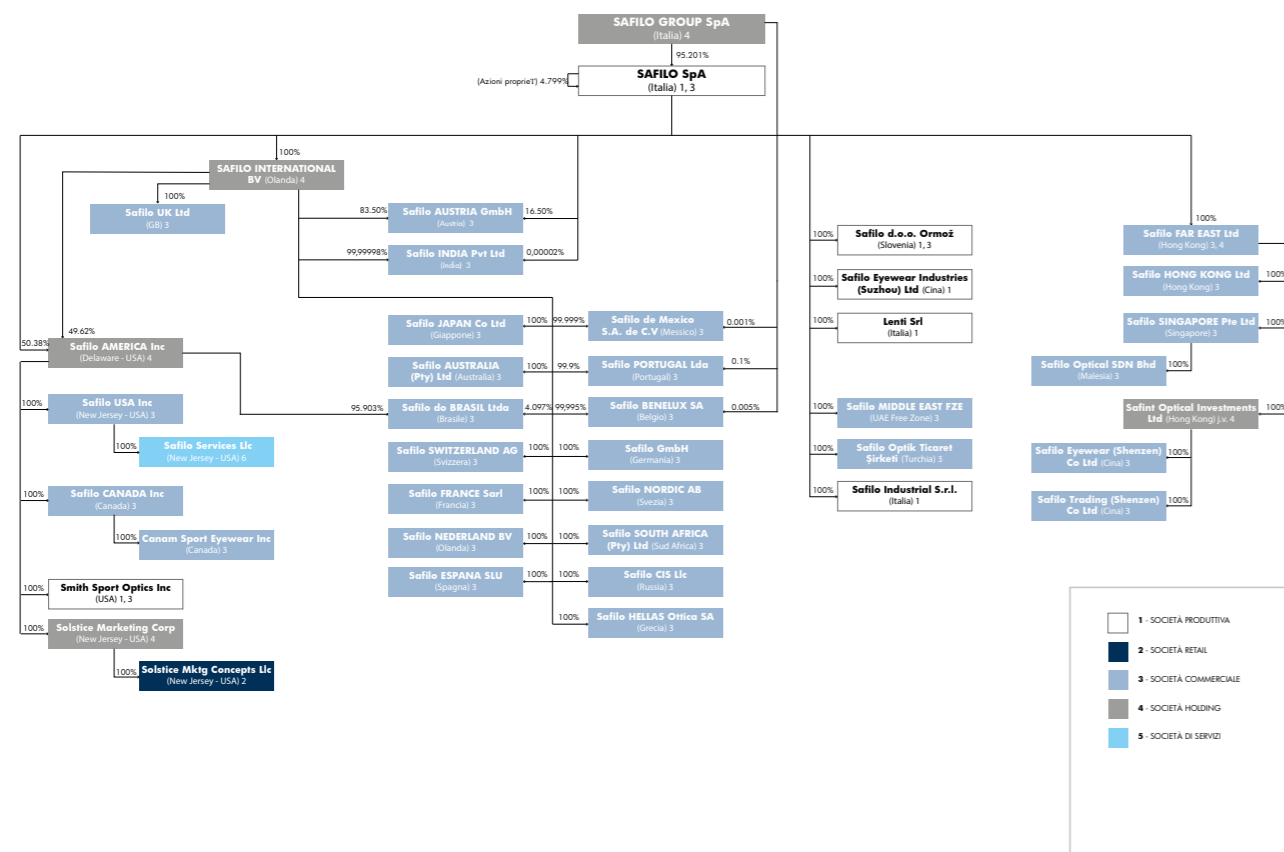


### 3. GOVERNANCE DI SAFILO

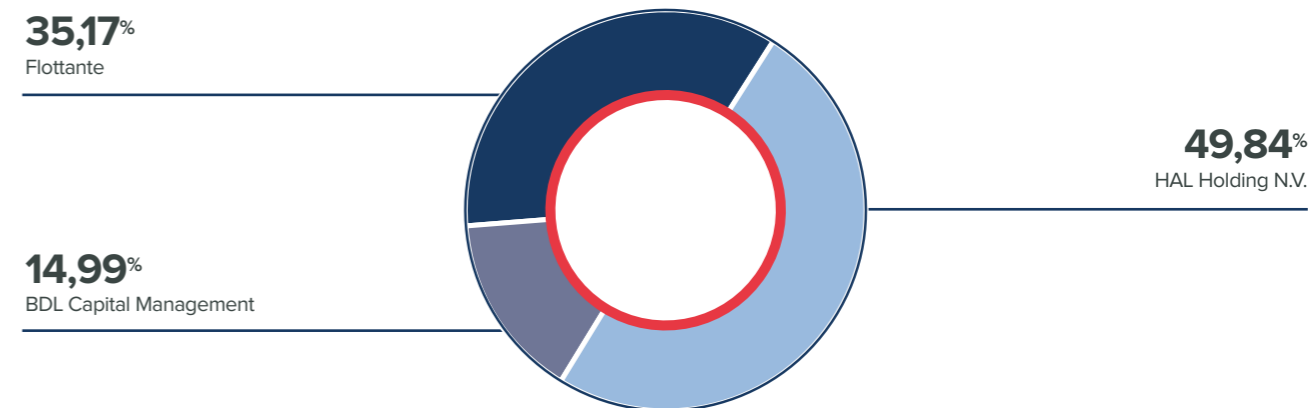
#### 3.1 GOVERNANCE E RISK MANAGEMENT

##### Struttura organizzativa e di proprietà

Con sede legale a Padova, Safilo Group S.p.A. è quotata al Mercato Telematico Azionario (MTA) di Borsa Italiana. La struttura del Gruppo al 31 dicembre 2018 era la seguente:



Nel grafico a seguire viene riportato l'elenco degli Azionisti titolari di azioni ordinarie di Safilo Group che detengono una partecipazione superiore al 3% del capitale sociale alla data del 14 gennaio 2019. Si rappresenta la situazione alla data del 14 gennaio 2019 in considerazione del fatto che al 31 dicembre 2018 l'aumento di capitale deliberato dall'Assemblea degli Azionisti di Safilo Group S.p.A. in data 29 ottobre 2018 era ancora in fase di completamento. L'attestazione in merito all'esecuzione del citato aumento di capitale è stata depositata presso il Registro Imprese di Padova in data 7 gennaio 2019 e notificata al mercato in data 8 gennaio 2019.



La seguente tabella mostra l'evoluzione della partecipazione di HAL Holding N.V. (i) al 3 dicembre 2018 prima dell'aumento di capitale, (ii) al 28 dicembre 2018 al completamento del periodo di opzione e dell'offerta di Borsa, sulla base delle informazioni disponibili alla Società, (iii) al 7 gennaio 2019 al completamento dell'aumento di capitale e (iv) al 14 gennaio 2019 alla notifica da parte di HAL Holding N.V., ex art. 120 D. Lgs. 58/98, della riduzione della propria partecipazione al 49,84%.

	Al 3 dicembre 2018	Al 28 dicembre 2018	Al 7 gennaio 2019	Al 14 gennaio 2019
HAL Holding N.V.	41,61%	45,80%	50,75%	49,84%

#### Corporate Governance

Il modello di Corporate Governance adottato da Safilo mira a garantire operazioni commerciali trasparenti e responsabili, contribuendo in modo significativo alla creazione di valore a medio e lungo termine. Il sistema di Governance è conforme ai principi del Codice di Autodisciplina delle società quotate italiane emesso da Borsa Italiana. La struttura degli organi societari e dei comitati di Safilo Group S.p.A. è la seguente, e comprende il Consiglio di Amministrazione e quattro comitati:

- **l'Organismo di Vigilanza:** istituito ai sensi del D.Lgs. 231/01, è responsabile della vigilanza sull'efficacia, efficienza, mantenimento e aggiornamento del modello organizzativo ai sensi del D. Lgs. 231/01;
- **il Comitato per la Remunerazione e le Nomine:** trasmette al Consiglio di Amministrazione la procedura in materia di remunerazione degli amministratori e dei dirigenti con responsabilità strategiche, e periodicamente ne valuta l'adeguatezza, consistenza complessiva, e la reale applicazione; è inoltre responsabile delle proposte relative alla remunerazione dei consiglieri delegati e degli altri amministratori con incarichi speciali; esprime pareri al Consiglio di Amministrazione in merito alle sue dimensioni e composizione;
- **il Comitato Operazioni con Parti Correlate:** è delegato dal Consiglio di Amministrazione con ruolo consultivo in materia di operazioni con parti correlate;
- **il Comitato Controllo Rischi e Sostenibilità:** riferendo al Consiglio di Amministrazione, è responsabile per la funzionalità del sistema di controllo. Dal 2016 è anche responsabile del risk management e supervisiona i temi di sostenibilità relativi alle performance del business della Società e all'interazione con i propri stakeholder.

Il modello di Corporate Governance include anche:

- **il Collegio Sindacale** responsabile nel garantire il rispetto della legge, dello statuto e dei principi di corretta amministrazione;
- una **Società di Revisione Indipendente** responsabile per il controllo dei bilanci.

Al 31 dicembre 2018, la Corporate Governance di Safilo includeva 13 membri effettivi, di cui il 46% donne, il 15% compresi nella fascia d'età 30-50 anni, ed il restante 85% nella fascia d'età oltre 50 anni.

Nel 2018 il Consiglio di Amministrazione ha adottato e approvato una politica in materia di diversità per i membri del Consiglio di Amministrazione e del Collegio Sindacale.

## Focus sul Comitato Controllo Rischi e Sostenibilità

Il Comitato Controllo Rischi e Sostenibilità, avendo funzioni propositive e consultive, è incaricato di supportare le valutazioni e le decisioni del Consiglio di Amministrazione, in relazione al sistema di controllo interno e di risk management, nonché in relazione all'approvazione dei rendiconti finanziari periodici. Inoltre, il Comitato ha il compito di supportare il Consiglio di Amministrazione attraverso adeguate attività preliminari, avendo funzioni propositive e consultive, nelle decisioni relative alla sostenibilità. A tale riguardo, il Comitato supervisiona le tematiche di sostenibilità relative al business e alle sue interazioni con tutti gli stakeholder, esamina la dichiarazione consolidata di carattere non finanziario, supporta il Consiglio di Amministrazione nella definizione della strategia di sostenibilità e supervisiona l'evoluzione della sostenibilità anche alla luce dei relativi orientamenti e principi internazionali. Il Comitato è in questo modo funzionale all'integrazione tra priorità di business e di sostenibilità nell'ambito della strategia del Gruppo, identificando opportunità emergenti al fine di ottenere dei vantaggi competitivi.

Per ulteriori informazioni sulla composizione dei comitati del Gruppo e sulla Corporate Governance in generale, si rimanda alla "Relazione sulla Corporate Governance 2018" di Safilo, disponibile sul sito web aziendale.

## RISK MANAGEMENT

Safilo ha adottato una prospettiva integrata e trasversale dei rischi per poter implementare azioni di mitigazione efficaci.

Safilo ha implementato un framework di Enterprise Risk Management (ERM), con l'obiettivo di identificare e monitorare le aree critiche di rischio (di business, operative e di compliance). I risultati di queste attività sono condivisi semestralmente con il Comitato Controllo Rischi e Sostenibilità, che esprime il proprio parere sull'adeguatezza del sistema di controllo interno e di risk management.

Con riferimento alla sostenibilità, il Gruppo monitora i principali rischi ESG, generati o subiti, derivanti dal business, ed è consapevole degli impatti che genera sull'ambiente e sulla società, si sforza nel ridurre gli impatti negativi, ed implementa strumenti ed azioni volte alla mitigazione degli stessi. Di seguito sono esplicitati i principali fattori di rischio associati alle tematiche di sostenibilità e le relative modalità di gestione messe in atto dal Gruppo.



### Ambiente

Per quanto riguarda i temi ambientali, Safilo mira a proteggere l'ambiente e preservare le risorse naturali.

I principali rischi di responsabilità ambientale afferiscono a possibili casi di non compliance con la normativa ambientale vigente nei Paesi in cui il Gruppo opera.

La responsabilità ambientale è un obiettivo che permea tutti gli aspetti dell'operare quotidiano del Gruppo, per questo motivo Safilo ha inserito nel Worldwide Business Conduct Manual una sezione dedicata al rispetto dell'ambiente e delle normative vigenti e alla promozione di un modello di business sostenibile, e ha in essere meccanismi di segnalazione atti a gestire eventuali criticità sorte nell'ambito della responsabilità ambientale.

I rischi ambientali sono presidiati anche all'interno del modello organizzativo 231/01 per le società italiane.

A conferma dell'impegno per la prevenzione dei rischi in ambito ambientale, nel 2018 il Gruppo ha avviato il processo per l'ottenimento della certificazione ISO 50001 per alcune sedi e stabilimenti significativi e ha avviato un progetto di Life Cycle Assessment in relazione ad un panel selezionato di occhiali e componenti.

Infine, il rischio ambientale è presidiato anche lungo tutta la catena di fornitura del Gruppo, attraverso le attività di social audit sui fornitori finalizzate ad indagare numerose caratteristiche degli stessi, tra cui la loro attitudine alla tutela dell'ambiente e l'eventuale presenza di relative certificazioni.

Eventuali violazioni della normativa ambientale e dei principi contenuti nel Worldwide Business Conduct Manual possono essere segnalati attraverso il servizio di whistleblowing del Gruppo.



## Rispetto dei diritti umani, aspetti sociali e relativi al personale

In materia di diritti umani, Safilo monitora il rischio di mancata protezione e promozione dei diritti umani fondamentali, e il non rispetto delle normative internazionali sui diritti umani e delle normative nazionali sul lavoro. Il tema è presidiato dal Gruppo sia al proprio interno che lungo la catena di fornitura.

Con riferimento alla gestione delle persone, Safilo ritiene che il rispetto delle persone e delle comunità sia un pilastro imprescindibile del proprio sistema di business, sul luogo di lavoro e nello svolgimento delle proprie attività. L'impegno di Safilo in tale ambito è declinato nel Worldwide Business Conduct Manual, dove sono definiti i principi e gli standard di comportamento a cui tutti i dipendenti devono attenersi, e che il Gruppo si aspetta siano parimenti rispettati anche dai fornitori e partner commerciali con cui si relaziona.

Safilo garantisce il rispetto della diversità, un processo di selezione e assunzione delle persone nel rispetto del principio delle pari opportunità e assicura la salvaguardia delle informazioni personali. Il Gruppo, inoltre, si è sempre impegnato a garantire adeguate relazioni industriali. A conferma dell'attenzione dedicata a tali tematiche, nel 2012 Safilo ha ottenuto la certificazione SA8000 Social Accountability standard, che ha certificato che il sistema di business di Safilo è conforme ai principi di responsabilità sociale (libertà di associazione, diritti umani, divieto del lavoro forzato, salute e sicurezza sul posto di lavoro, trasparenza).

Con riferimento alla tematica di diversità e pari opportunità, nel 2018 Safilo ha adottato e approvato una politica in materia di diversità per gli organi di governance (Consiglio di Amministrazione e Collegio Sindacale).

In merito alle tematiche di salute e sicurezza, i principali rischi sono connessi al possibile verificarsi di infortuni e malattie professionali che coinvolgano il personale del Gruppo. In tal senso, nel 2018 Safilo ha rinnovato la certificazione del proprio sistema di gestione OHSAS 18001 per le società Safilo S.p.A. e Safilo Industrial S.r.l., oltre all'applicazione del modello organizzativo 231/01 per le società italiane, e a quanto disciplinato nel Worldwide Business Conduct Manual in materia di condizioni di lavoro sicure e divieto di assunzione di alcool o droghe.

Con riferimento alla gestione delle tematiche sociali lungo la catena di fornitura, Safilo monitora il rischio di mancata trasparenza ed integrità nelle proprie relazioni commerciali con i fornitori. A presidio di tale rischio, il Gruppo ha adottato un Corporate Responsible Sourcing Supplier Manual, che conferma il principio del rispetto dei diritti umani, monitorato mediante attività di social audit lungo tutta la catena di fornitura, sulla base di criteri sociali e ambientali. Safilo garantisce inoltre la corretta gestione e protezione delle informazioni riservate dei partner commerciali, come disciplinato nel Worldwide Business Conduct Manual.

Eventuali violazioni nell'ambito del rispetto dei diritti umani, della sfera sociale e relativa al personale, possono essere segnalati attraverso il servizio di whistleblowing del Gruppo.



## Lotta contro la corruzione attiva e passiva

Safilo promuove e monitora una gestione responsabile delle attività commerciali. I principali rischi in materia di governance, etica aziendale e compliance sono imputabili a possibili errori e/o frodi che potrebbero essere commessi dal Gruppo, o al mancato rispetto di norme e regolamenti cui il Gruppo è soggetto, a livello nazionale e internazionale. I temi dell'etica aziendale e il rispetto delle leggi e delle normative vigenti, anti-corruzione, concorrenza leale, anti-riciclaggio, sono presidiati mediante l'adozione del modello organizzativo 231/01 per le società italiane. Inoltre, il Gruppo adotta un approccio di tolleranza zero nei confronti delle forme di corruzione, come riportato nel Worldwide Business Conduct Manual, e ha anche adottato un processo di segnalazione denominato whistleblowing.

## 3.2 ETICA AZIENDALE E COMPLIANCE

### Etica e integrità

Nel 2006, Safilo ha adottato un **Codice Etico** confermando anche l'adozione di principi di correttezza, lealtà, integrità e trasparenza per disciplinare i comportamenti, i metodi di lavoro e la gestione dei rapporti del Gruppo, sia all'interno sia con soggetti terzi. Nel 2017 il Codice Etico è stato sostituito da un nuovo manuale di condotta aziendale globale denominato Worldwide Business Conduct Manual. Il "Worldwide Business Conduct Manual - The Safilo Way" (di seguito anche "Worldwide Business Conduct Manual" o "The Safilo Way") traduce i principi di governance del Gruppo in standard di condotta aziendale che guidano le azioni e le decisioni quotidiane del Gruppo, internamente e con i clienti, i licenziati, le autorità e gli altri stakeholder. The Safilo Way stabilisce gli standard di riferimento a livello globale applicati in ogni paese.

**The Safilo Way sottolinea l'importanza che il Gruppo attribuisce all'agire con integrità e responsabilità nei confronti di dipendenti, azionisti, partner commerciali, pubbliche amministrazioni e, in generale, tutte le persone con le quali interagisce.**

### Anticorruzione

Safilo opera nel rispetto degli standard più elevati e nel rispetto delle leggi e dei regolamenti applicabili.

**Il Gruppo adotta un approccio di tolleranza zero nei confronti delle forme di corruzione.**

Inoltre, ai sensi del D. Lgs. 231/01, è stato adottato un modello di organizzazione, gestione e controllo per le società italiane del Gruppo che include regole generali di condotta e protocolli più specifici, incluse le attività di controllo che devono essere rispettate nello svolgimento delle relative attività, definite per prevenire la commissione di reati, tra l'altro, relativi alla corruzione.

I dipendenti in Italia hanno partecipato ad una sessione di formazione sul D. Lgs. 231/01 e sul modello di organizzazione, gestione e controllo del Gruppo.

### Whistleblowing

Nel 2017, in seguito al lancio del Worldwide Business Conduct Manual, è stato implementato un nuovo processo di segnalazione, denominato whistleblowing, con l'obiettivo di fornire un canale dedicato a dipendenti, clienti, fornitori e partner commerciali, per segnalare potenziali violazioni del Worldwide Business Conduct Manual o della legge, proteggendo la propria identità se lo desiderano.

Eventuali segnalazioni di cattiva condotta sono gestite dalla funzione di Internal Audit unitamente al comitato di valutazione, come riportato nella Compliance Reporting Procedure del Worldwide Business Conduct Manual pubblicato sul sito web del Gruppo. Il servizio di whistleblowing è attivo a livello mondiale con due canali per segnalare potenziali violazioni del Worldwide Business Conduct Manual o della legge:

- indirizzo email dedicato disponibile in tutto il mondo
- sistema di segnalazione via web e telefonico, chiamato EthicsPoint, disponibile in alcuni Paesi.

Inoltre, è disponibile un indirizzo email dedicato per segnalare possibili violazioni del modello di organizzazione, gestione e controllo.

Nel 2018, non sono stati registrati casi di corruzione.

### Ethicspoint

**Il sito web e la hotline EthicsPoint di Safilo**, uno strumento di reporting completo e confidenziale, supportano il The Safilo Way, fornendo un canale per dipendenti, clienti, fornitori e partner commerciali per comunicare suggerimenti, dubbi o segnalazioni di possibili violazioni. In primo luogo, il dipendente dovrebbe sollevare eventuali segnalazioni direttamente al proprio diretto superiore, o a quello di livello superiore, o contattare direttamente il responsabile della funzione di Internal Audit.

L'EthicsPoint di Safilo è gestito da una Società indipendente ed è disponibile attraverso un servizio web multilingue 24/7. Safilo non consente ritorsioni di alcun tipo per segnalazioni fatte in buona fede. La segnalazione anonima è consentita dove permessa dalle leggi locali. Il sito web consente anche dei follow-up sulle segnalazioni, anche se anonime.

Nel 2018 il sistema EthicsPoint è stato implementato in tre nuovi paesi (Spagna, Germania e Portogallo), in aggiunta ai precedenti Italia, Francia, USA e Regno Unito.





## 4. ARTIGIANALITÀ E INNOVAZIONE DI PRODOTTO

### 4.1 LA STORIA DEI NOSTRI PRODOTTI

I prodotti di Safilo sono espressione della sua identità, ognuno dei quali rappresenta da un lato la nostra connessione con il passato, la tradizione e l'artigianalità, e dall'altro la nostra visione di un futuro innovativo e sostenibile.



Calalzo di Cadore, nel distretto di Belluno, è un'area nel Nord Est d'Italia dove è nata l'industria italiana dell'occhialeria. Lì, tra il 1877 e il 1878, Angelo Frescura fondò il laboratorio artigianale che in seguito divenne il primo complesso industriale italiano per la produzione di lenti e montature, dando inizio alla storia di Safilo.

Questa storia è alla base di ogni prodotto, nel fornire un'eredità di idee, metodi e innovazioni comprovate e ispirazione su come adattarsi al presente e anticipare il futuro.

#### Galleria Safilo

[www.GalleriaSafilo.com](http://www.GalleriaSafilo.com) è un museo digitale interamente dedicato all'occhialeria, alla sua storia, tecnologia e al suo fascino intramontabile. GalleriaSafilo.com è un progetto digitale cloud-based che consente agli utenti di scoprire, sperimentare e condividere le meraviglie di una visita online al museo. La collezione permanente nella mostra, che conta 300 pezzi unici, comprende occhiali appartenuti a Elvis Presley, Madonna ed Elton John, insieme ad opere antiche e contemporanee.

GalleriaSafilo.com offre anche un calendario di eventi e mostre temporanee.

Questo progetto dimostra il ruolo di Safilo come leader e fondatore della tradizione manifatturiera italiana dell'occhialeria, e custode di una delle più importanti collezioni private di occhiali.



## 4.2 MADE IN SAFILO

Come parte delle proprie strategie chiave, Safilo ha pianificato di aumentare gradualmente la percentuale di occhiali e componenti prodotti all'interno degli stabilimenti produttivi del Gruppo, con una contestuale modernizzazione delle strutture e miglioramenti nei tempi di produzione, nella qualità dei prodotti, e nella gestione dei costi e del magazzino.



Inoltre, Safilo è focalizzata nel monitorare e fornire informazioni accurate sull'origine dei propri prodotti e nel rispettare le relative normative applicabili.

In questo contesto, l'etichetta "Made in Italy" è fondamentale per Safilo, conferma l'autenticità del prodotto e riflette il genuino savoir-faire del prodotto di manifattura e origine italiana.

## 4.3 IL PROCESSO CREATIVO IN SAFILO: UN PROCESSO ORIENTATO AL PRODOTTO

Un processo integrato e coerente, che parte dallo studio dei macro-trend rilevanti e termina con la creazione di occhiali da sole e montature da vista.

Ogni paio di occhiali è caratterizzato da un processo di sviluppo attento e dettagliato, in cui una parte rilevante del processo di lavorazione è la produzione artigianale.



### Dal primo disegno...

Tutto inizia nel **Product Design e Creation Department** di Safilo: i designer esprimono la loro creatività per sviluppare nuove collezioni, basate su concetti di stile condivise con i Brand per la creazione di ogni collezione.



### ...ai prototipi fatti a mano

I risultati sono disegni 2D, che sono utilizzati per creare rendering e poi **prototipi**, che rappresentano perfettamente ogni dettaglio del bozzetto originale. Questi campioni fatti a mano vengono alla fine selezionati e approvati dai Brand.



### Verso l'industrializzazione

Una volta che sono stati definiti gli aspetti di design, un'attenta analisi strategica garantisce l'**industrializzazione del prodotto**. Questo è l'inizio di un processo di sviluppo capace di fondere l'intuito creativo con le necessità produttive, attraverso la definizione di tutti gli aspetti tecnici per lanciare finalmente la produzione.



### Ricerca delle migliori materie prime

Anche se con materiali e tecnologie differenti, Safilo applica a ciascun prodotto gli stessi criteri di eccellenza qualitativa ed estetica, iniziando con un'attenta analisi delle **materie prime e dei semilavorati**. Le certificazioni tecniche di materiali, macchinari e processi, portano al via libera della produzione.



### La catena di fornitura

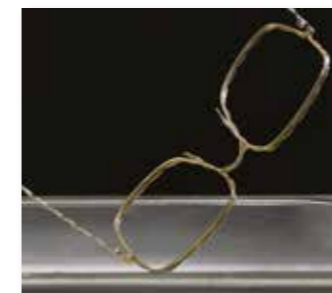
Le strutture produttive di Safilo sono specializzate nei quattro differenti materiali produttivi: **metallo, acetato, plastica iniettata, e Optyl**.



### I primi passi della produzione

Il ciclo produttivo ha inizio con la produzione della **parte frontale** della montatura e delle **aste**.

Si passa poi al processo della **burattatura** che completa i vari elementi delle montature. Ogni difetto nel metallo, acetato, plastica iniettata e Optyl viene eliminato.



### Galvanica e processo di colorazione

Le montature e gli accessori di metallo vengono **galvanizzati** e poi sottoposti al **processo di colorazione** con continua e meticolosa attenzione alla qualità. È in questa fase delicata che Safilo ottiene le finiture eleganti che rendono unici i suoi prodotti: sfumature, trasparenza, contrasti e trattamenti esclusivi.



### Taglio delle lenti

Vengono utilizzati diversi materiali per le lenti degli occhiali da sole - **vetro, policarbonato e nylon** - tutti della miglior qualità meccanica, fisica e ottica. La **fase del taglio** comporta una serie di operazioni, come la sagomatura e l'incisione delle lenti. Tutte queste operazioni richiedono grande competenza nella fase di design, abilità nella lavorazione ed esperienza nella fase di controllo.



### I passaggi finali

Il ciclo produttivo termina con la **fase di assemblaggio**. La parte frontale, le aste e le lenti vengono finalmente assemblati per completare gli occhiali. Il processo si conclude con la **fase di finitura**: lenti e montature vengono esaminate, viene controllata la meccanica delle aste e vengono messe a punto e oliate le cerniere.

# ≈ 1.700

NUOVI MODELLI LANCIATI SUL MERCATO NEL 2018

I mercati e il settore in cui opera il Gruppo sono in continuo cambiamento. Per mantenere l'eccellenza, la qualità e la storia, Safilo ha creato un **Trends Observatory** per selezionare ed analizzare le tendenze, combinando un **design brillante e idee innovative con un solido approccio basato sul mercato, senza perdere la connessione con le nostre radici**. Allo stesso modo, per avere successo come leader globale, Safilo ha aperto **studi di design in tutto il mondo** (Padova, Portland, Milano, New York e Hong Kong) per dar vita a una **rete di designer di origini e stili diversi**. Questa varietà infonde diversità ed ispirazioni eclettiche nel processo di creazione di linee e stili diversi di occhiali, consentendo al Gruppo di anticipare l'evoluzione delle tendenze dei consumatori.

I designer del Gruppo combinano le informazioni del Trend Observatory con le analisi di mercato e le potenziali innovazioni specifiche dei brand e quindi creano i prototipi dei modelli. L'Atelier di Safilo produce prototipi utilizzando un sistema di Computer-aided Designs (CAD) 3D e la stampa 3D, unendo artigianalità e tecnologia d'avanguardia.

Un team creativo composto da oltre 150 designer e tecnici occhialai forniscono un contributo fondamentale al lancio nel mercato di circa 1.700 nuovi modelli all'anno.

## 4.4 QUALITÀ DELLE MATERIE PRIME E CONFORMITÀ AI MIGLIORI STANDARD



Safilo concepisce la **qualità come vantaggio competitivo controllando costantemente e attentamente che i propri prodotti siano conformi alle normative nazionali e internazionali**.

Al fine di garantire la qualità delle materie prime e dei semilavorati, Safilo seleziona i fornitori e li valuta su base continuativa rispetto alla loro capacità di garantire determinati standard di qualità e sostenibilità, nonché sulla loro capacità produttiva e sui tempi di consegna.

Safilo applica gli standard più elevati del settore, in conformità con quanto previsto dalla Basic Health and Safety Requirements (BHSR) e l'Essential Requirements (ERs) stabiliti dalla Direttiva 89/686/CEE (per gli occhiali da sole) e dalla Direttiva 93/42/CEE (per le montature degli occhiali da vista). Inoltre, Safilo sta implementando tutte le azioni necessarie per conformarsi al nuovo regolamento UE 2016/425 relativo ai dispositivi di protezione individuale.

Grazie alla decennale esperienza di Safilo nel settore dell'occhialeria, sono stati sviluppati standard interni che si traducono in un prodotto spesso superiore agli obblighi normativi. Questi standard sono soggetti a controlli in tutte le fasi del processo: dalla progettazione, alla verifica dei materiali, alla produzione industriale e ai rapporti con i fornitori. Inoltre, in qualità di membro dell'associazione nazionale ANFAO, e attraverso l'associazione UE EUROM 1, Safilo lavora attivamente per anticipare gli sviluppi tecnici futuri al fine di attuarli il prima possibile nei propri prodotti. Attraverso i controlli durante i processi di progettazione e produzione, e con gli audit dei fornitori, l'azienda garantisce il rispetto delle specifiche predefinite. Raccogliendo e analizzando il feedback di mercato e controllando le attività di verifica richieste dall'autorità pubblica, Safilo conferma le sue decisioni e i suoi processi, e avvia azioni correttive laddove necessario.

Inoltre, al fine di supportare in modo efficiente i consumatori nelle loro scelte degli occhiali, Safilo cerca di fornire sempre informazioni chiare e accurate sui propri prodotti. Le informazioni sul prodotto sono accessibili all'interno della confezione del prodotto e sono disponibili nella documentazione tecnica di Safilo.

Per garantire che i prodotti siano sicuri per i consumatori e l'ambiente, quando utilizzati come previsto, tutti i dipendenti coinvolti a qualsiasi livello di sviluppo, produzione, logistica, imballaggio o stoccaggio dei prodotti sono tenuti a conoscere gli standard, le policy e le procedure di qualità e di sicurezza applicabili al prodotto e a seguire i nostri relativi standard. Questo vale sia per i prodotti fabbricati internamente che per quelli creati dai fornitori, sia che forniscano componenti, semilavorati o prodotti finiti.

**Il sistema di qualità di Safilo è certificato ISO 9001:2015.** Nel 1996, Safilo ha ottenuto la sua prima certificazione UNI EN ISO9001 "Sistemi di gestione della qualità", una conferma indipendente delle capacità di Safilo di soddisfare le esigenze dei clienti e degli altri stakeholder nel rispetto dei requisiti legali e normativi relativi ai propri prodotti.

## 4.5 IL PASSATO INCONTRA IL PRESENTE

### Scuola prodotto Safilo

Dal 2015, il Gruppo supporta la **"Scuola prodotto Safilo"**, un programma per dare ai giovani apprendisti che iniziano la loro vita professionale l'opportunità di imparare i fondamenti del mestiere in tutti gli ambiti del prodotto, creando sia talenti tecnici che designer industriali. Il programma recluta diplomati di istituti tecnici o università e mira a selezionare giovani professionisti. Basato sulle best practice internazionali di apprendistato, il programma unisce la formazione on-the-job e la job rotation, inclusa un'esperienza internazionale negli stabilimenti del Gruppo, con l'insegnamento di competenti dirigenti Safilo e di esperti, e con regolari corsi di formazione in aula.

**La "Scuola prodotto Safilo" riflette l'obiettivo di Safilo in termini di artigianalità e innovazione dell'occhialeria, e il desiderio del Gruppo di contribuire a disegnare il futuro coltivando il talento.**

Il focus del programma è la creazione del prodotto, dalla progettazione allo sviluppo, dalla prototipazione alla produzione, ai materiali, alla qualità, ai prezzi, e alla concezione del prodotto. I valori di Safilo - qualità, durata e design senza tempo - uniti alla nostra esclusiva innovazione tecnologica, forniscono le fondamenta su cui sono stati costruiti i corsi. Inoltre, il programma copre anche lo sviluppo di capacità manageriali e metodi di comportamento, ispirati dal manuale The Safilo Way. La formazione viene gestita in collaborazione con partner nazionali e internazionali, quali università, istituti tecnici e di certificazione dei prodotti ottici, il network di clienti e fornitori di Safilo, e completata dal team di management internazionale.

## 4.6 UNO SGUARDO AL FUTURO

### Innovazione di prodotto e di processo

L'innovazione è sempre stata un valore strategico per Safilo: mettiamo il prodotto al centro del processo di sviluppo per superare le aspettative dei consumatori e del mercato e garantire valore e sostenibilità con ogni prodotto. Cerchiamo innovazioni che migliorino le caratteristiche tecniche e la velocità dei nostri prodotti di raggiungere il mercato, oltre ad aumentare l'efficacia, l'efficienza e la qualità dei nostri processi. Utilizziamo soluzioni sostenibili per i materiali dei nostri prodotti, come l'utilizzo di polimeri riciclabili ed a base biologica. I pilastri fondamentali per l'approccio di Safilo all'innovazione sono:

- il **Global Innovation Centre** che è focalizzato sulla **Product Innovation** al fine di analizzare i trend, cercare nuovi materiali e sviluppare nuovi concetti e tecnologie, e sulla **Industrial Engineering** per testare specifiche soluzioni al fine di creare prodotti della "migliore qualità";
- la **ricerca e sviluppo di nuove soluzioni** su lenti e trattamenti d'avanguardia che aiutino a proteggere gli occhi dalla luce solare e artificiale;
- il **Product Certification Lab** che lavora con i centri di certificazione sui nuovi prodotti e materiali.

Il Gruppo si concentra su **attività di ricerca proattiva e collaborativa** per sviluppare soluzioni innovative in collaborazione con gli stakeholder, quali università, centri di ricerca, fornitori qualificati, clienti, esperti del settore e associazioni. Queste partnership garantiscono un processo di innovazione più robusto ed efficiente che considera e integra idee e competenze diverse.

Il nostro **Consumer Innovation Center** segue costantemente l'evoluzione delle nuove tecnologie e sviluppa progetti di innovazione dirompente, in linea con le tendenze dei consumatori, attraverso l'integrazione di tecnologie all'avanguardia, come la tecnologia indossabile (denominata wearable technology).



## 4.7 LIFE CYCLE ASSESSMENT E PROCESSI DI PRODUZIONE “NICHEL FREE”

### Life Cycle Assessment

Nel 2018 Safilo ha per la prima volta effettuato uno studio LCA (Life Cycle Assessment), ovvero una valutazione dell'impatto ambientale di un prodotto o un insieme di prodotti nell'arco del loro intero ciclo di vita.

L'LCA analizza infatti l'impatto ambientale del prodotto in corrispondenza di tutte le fasi, pre-produzione (estrazione delle materie prime e trasformazione), fabbricazione del prodotto e dei suoi componenti, imballaggio, trasporto e distribuzione, e successivo riutilizzo, riciclo o smaltimento.

Tra i vari aspetti considerati, la valutazione include un attento esame delle tipologie di materiali utilizzati, il tipo di rifiuti rilasciati a seguito della produzione e poi a fine vita del prodotto, le emissioni nell'ambiente e il tipo e quantità di risorse utilizzate.

Per quanto riguarda la metodologia di valutazione utilizzata da Safilo, sono stati applicati gli Standard Internazionali ISO 14040 e ISO 14044, che nel loro insieme definiscono i criteri da seguire nell'esecuzione dell'LCA. Il lavoro è stato effettuato con il supporto di una società di consulenza indipendente, a garanzia della corretta applicazione del metodo e dell'oggettività dei risultati.

I rilevamenti di questa prima LCA riguardano 5 diverse tipologie di modelli prodotti con lavorazioni effettuate negli stabilimenti italiani e nello stabilimento sloveno. Tali modelli sono rappresentativi delle lavorazioni più comuni e con volumi di produzione significativi.

I risultati di questa prima LCA vanno intesi come una valutazione iniziale, fondamentale allo scopo di individuare tutti i possibili aspetti di prodotto e processo sui quali intervenire in futuro, con l'obiettivo di ridurre progressivamente l'impatto dei propri modelli sull'ambiente.

## Trattamento Nichel free

A novembre 2018 Safilo ha inaugurato nello stabilimento di Longarone i processi di produzione con trattamento “nichel free”, confermandosi così all'avanguardia tecnologica nel trattamento delle superfici metalliche. Infatti a due anni dall'avvio delle prime sperimentazioni in laboratorio sul “nichel free”, Safilo è stata in grado di sviluppare processi galvanici esenti da nichel e cianuri liberi, oggi pienamente validati e attivi su tutte le linee di produzione, dall'occhiale high-end al prodotto di segmento premium e contemporary.

Grazie alle nuove tecnologie di processo galvanico, uniche nel settore eyewear, gli occhiali in metallo prodotti ora a Longarone presentano le medesime caratteristiche di brillantezza, resistenza a usura e corrosione anche in assenza di trattamenti al nichel. Attraverso un attento e puntuale controllo effettuato regolarmente dal nuovo laboratorio interno, rinnovato anch'esso per ospitare le più innovative tecnologie, Safilo è in grado di mantenere processi di coating standard qualitativi, spesso migliorativi e più rigorosi rispetto alla normativa vigente.

Eliminare l'uso di nichel nella galvanica decorativa è stato per Safilo un obiettivo di fondamentale importanza per garantire la totale sicurezza di lavoratori e consumatori. Il nichel, infatti, è un metallo bianco-argento che viene tradizionalmente impiegato nei trattamenti galvanici di rifinitura degli occhiali per il suo aspetto brillante-lucido o come substrato per ulteriori trattamenti di superficie.

A fronte di un investimento in ricerca e sviluppo e nuove tecnologie che negli ultimi 2 anni ha raggiunto i 5 milioni di euro, di cui quasi 1 milione investito sui trattamenti galvanici di superficie per garantire standard di eccellenza del prodotto, l'innovazione e la certificazione dei processi di produzione “nichel free” sono i traguardi più recenti di una serie di iniziative di sviluppo attuate nel sito produttivo di Longarone e che riguardano sostenibilità, impatto ambientale e sicurezza. Tra queste il recupero dei metalli preziosi, il riutilizzo delle acque industriali con conseguente riduzione del prelievo idrico ed eliminazione dei reflui, la riduzione di emissioni di CO2 nell'ambiente, il miglioramento degli indici di rischio e della sicurezza per i lavoratori.

Safilo continua a investire nella formazione professionale per garantire che il suo personale sia costantemente aggiornato con gli ultimi sviluppi nelle tecniche di produzione artigianali, poiché la maggior parte dei prodotti sono realizzati a mano sulla base della tradizione manifatturiera nell'occhialeria di Safilo da 140 anni.

Oggi, l'impegno di Safilo è di continuare ad investire nelle proprie competenze, perseguire l'eccellenza qualitativa di prodotto e di servizio mantenendo alta la propria artigianalità, affiancando ad essa interventi in automazione per il potenziamento della capacità produttiva.



## 5. INTEGRITÀ SUL POSTO DI LAVORO

### 5.1 LE PERSONE DI SAFILO E THE SAFILO WAY

**6.594** DIPENDENTI IN TUTTO IL MONDO NEL 2018

**16%** TASSO DI NUOVI DIPENDENTI ASSUNTI NEL 2018

#### Le persone di Safilo

I nostri 6.594 dipendenti, sono al centro della nostra cultura e del nostro successo.

Safilo ritiene che **le persone svolgano un ruolo chiave per il successo di lungo termine e la crescita sostenibile del Gruppo**. Essenziale per la nostra organizzazione è l'integrità dei nostri dipendenti, come descritta dai **Principi e dalle Competenze, definiti nei PVPC**, la bussola principale per i dipendenti Safilo in tutte le loro attività.



Nel 2016, il Gruppo ha definito e condiviso internamente il **profilo della leadership di Safilo**. Radicata nei PVPC, essa delinea un approccio di leadership moderno per raggiungere risultati in un business interconnesso e globalmente integrato e multifunzionale come il nostro. Il profilo illustra le capacità di leadership e le basi personali per raggiungere i risultati e ispirare prestazioni elevate.

Nel 2017, Safilo ha introdotto il **Worldwide Business Conduct Manual** che rappresenta la traduzione dei PVPC e del profilo di leadership negli standard di condotta aziendale, che guidano le azioni e le decisioni quotidiane del Gruppo internamente e sul mercato, con consumatori, fornitori, licenzianti, autorità e gli altri stakeholder.

#### Acquisizione dei talenti

Dal 2014, Safilo ha ridefinito un approccio di **acquisizione dei talenti** al fine di identificare, attrarre, integrare e fidelizzare i migliori candidati che possano contribuire alla crescita e al successo di lungo termine del Gruppo.

Questa strategia è conforme ai valori di Safilo e mira a sviluppare e coltivare i **talenti con una visione di lungo termine**, sfruttando le iniziative di employer branding. Grazie alle **iniziative di acquisizione dei talenti in tutto il mondo**, Safilo attrae e recluta persone provenienti da contesti diversi, in grado di offrire un elevato livello di competenza ed esperienza internazionale, altamente motivati e orientati alla leadership.

In Safilo, il nostro processo di selezione dei talenti, basato sui PVPC e sul profilo di leadership, mira a valutare le competenze, l'esperienza e la motivazione attraverso un approccio sistematico progettato per garantire un'esperienza eccellente ai candidati. Tutti gli aspetti dei rapporti di lavoro si basano sul principio delle pari opportunità, promuovendo la diversità e l'inclusione in ogni fase. La discriminazione non è tollerata.

#### Gestione dei talenti

La strategia di Safilo per quanto riguarda i dipendenti è progettata per garantire alle giuste persone, con le opportune competenze ed esperienze, i posti di lavoro funzionali a raggiungere gli obiettivi aziendali previsti e favorire una crescita sostenibile di lungo termine. **Safilo offre dei percorsi di carriera e una guida allo sviluppo delle competenze** per ciascuna funzione.

I principi fondamentali per lo **sviluppo della carriera in Safilo** sono:

- Trattamento giusto ed equo
- Capacità di soddisfare le esigenze dell'azienda e dell'individuo
- Gestione e consapevolezza dei dipendenti
- Gestione della carriera basata sulle funzioni.

In Safilo, **ogni percorso di carriera è unico come l'individuo. Non esiste una formula semplice e valida per il successo**. Per fornire una scelta ai dipendenti e facilitare la loro consapevolezza sul proprio percorso, Safilo ha creato un **open job posting**.

Le persone passano attraverso diversi ruoli/livelli all'interno di ciascuna funzione in base a:

- Performance (risultati e contribuzioni)
- Esperienza per costruire solide funzioni, business, capacità di leadership organizzativa e competenze che consentano al dipendente di gestire una serie di sfide aziendali
- Esigenze aziendali (disponibilità di posizioni e adeguatezza al ruolo)
- Percorsi di carriera come conseguenza per la crescita del dipendente.



## Gestione delle performance

Il **processo di gestione delle performance** di Safilo si basa sui PVPC e sul profilo di leadership. Gli executive e i dirigenti del Gruppo devono concentrare il loro piano di sviluppo personale nel potenziamento delle competenze chiave della leadership. I manager devono fungere da modello nel guidare i loro collaboratori riconoscendo i loro punti di forza e segnalando le aree di miglioramento.

Il processo ha l'obiettivo di pianificare le performance e il relativo sviluppo, valutandole su base annuale. L'approccio è basato sul collegamento tra i PVPC come base, gli obiettivi dell'anno, il piano di lavoro individuale, la valutazione della performance dell'anno precedente, ed il piano di sviluppo per l'anno successivo. Durante tutto il processo, la trasparenza e il rispetto sono i principi guida.

## Formazione e sviluppo

**più di 83.000** ORE DI FORMAZIONE  
NEL 2018

La filosofia di **formazione e sviluppo di Safilo** si basa sui seguenti fattori chiave:

- è una parte formale della crescita professionale
- ogni dipendente è responsabile della propria formazione
- l'insegnamento è una parte essenziale della leadership
- i dipendenti insegnano ad imparare
- formazione on the job
- costruire internamente una competenza è preferibile rispetto ad affidarsi a formatori esterni.

La politica e le procedure di formazione sono implementate in tutto il mondo e sono progettate per garantire che tutti i dipendenti siano esposti agli stessi principi guida e contenuti, e che l'azienda possa monitorare e valutare accuratamente l'efficacia di ciascun programma di formazione.

Il nostro team di formazione presso la sede centrale è responsabile per la predisposizione, avvio e monitoraggio della formazione. A livello locale, ogni ufficio risorse umane è responsabile dell'implementazione sia di corsi di formazione aziendale sia di un piano di formazione specifico che soddisfi le esigenze aziendali locali.

Nel 2018, Safilo ha prestato più di 83.000 ore di formazione coprendo una vasta gamma di argomenti.

Attraverso i nostri programmi di formazione, abbiamo intensificato l'uso dell'e-learning, dell'insegnamento interno e dei metodi di action learning, con l'obiettivo di aiutare i dipendenti ad applicare in modo più efficace ciò che hanno appreso nelle loro attività quotidiane.

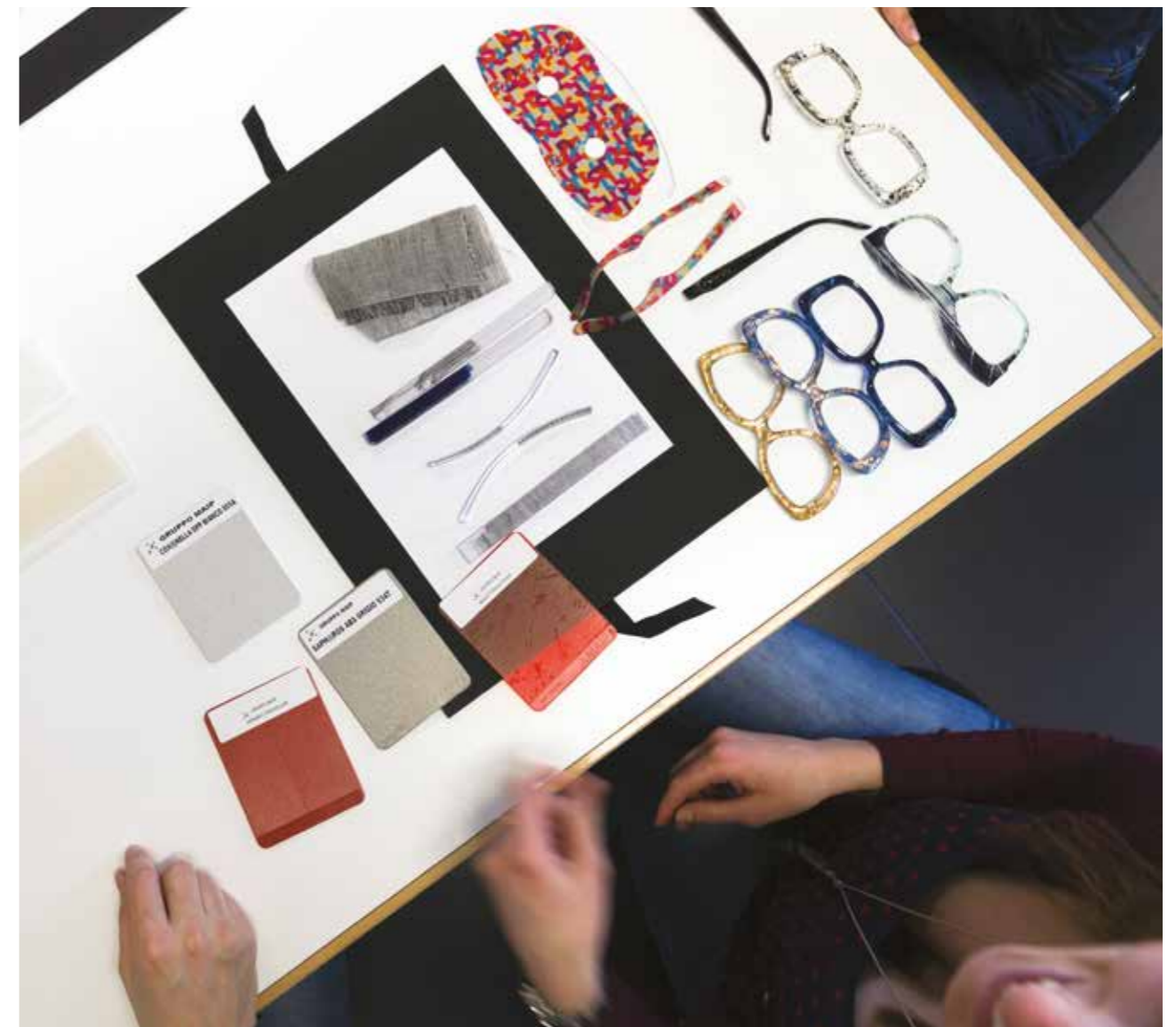
Le principali attività di formazione aziendale sono relative alle seguenti categorie:

**Formazione sul The Safilo Way:** questa iniziativa, iniziata nel 2014, coinvolge l'intera forza lavoro del Gruppo, è progettata per diffondere la consapevolezza degli obiettivi, dei valori, dei principi e delle competenze di Safilo. Più recentemente, i programmi di formazione aziendale (che iniziano con l'accoglienza dedicata a ogni nuovo assunto) includono anche un approfondimento sul profilo della leadership di Safilo e sul Worldwide Business Conduct Manual.

**Formazione sulla procedura antitrust:** Safilo forma i dipendenti su temi antitrust per garantire l'allineamento del Gruppo ai principi della normativa sulla concorrenza nazionali e internazionali, e alla procedura antitrust di Safilo. Questa formazione indirizza i dipendenti su come comportarsi quando si relazionano con soggetti interni ed esterni all'azienda, specialmente quando si tratta di questioni importanti. Questa attività coinvolge tutti i dipendenti Safilo che lavorano nelle funzioni commerciale, acquisti, marketing, amministrazione e finanza, ufficio legale, e tutti gli executive e i dirigenti. Il corso è erogato tramite una piattaforma e-learning ed è disponibile in 17 lingue.

Oltre alle attività di formazione aziendale, ci sono altre iniziative sia presso la sede centrale sia a livello locale, e sono relative alle seguenti categorie:

- **abilità funzionali, formazione linguistica e informatica** per cui vengono eseguiti programmi specifici per diversi dipartimenti;
- **formazione sulla compliance** come previsto da normativa e linee guida locali. Presso la sede centrale, ad esempio, Safilo forma i dipendenti sulla responsabilità amministrativa delle società ai sensi del D. Lgs. 231/01 (e-learning), sulla responsabilità sociale delle imprese - SA8000 (e-learning), sulla normativa della privacy e il trattamento dei dati personali, sulla salute e sicurezza "Accordo Stato-Regioni", e su altri regolamenti, in linea con l'accordo tra il governo centrale e le autorità regionali.



## 5.2 DIVERSITÀ E INCLUSIONE

62%

DI DONNE SUL  
TOTALE DIPENDENTI  
NEL 2018

35%

DEGLI EXECUTIVE  
SONO DONNE  
NEL 2018

17%

DEI DIPENDENTI  
HA MENO DI  
30 ANNI NEL 2018

16

NAZIONALITÀ  
NELLA CATEGORIA  
DEI DIRIGENTI NEL 2018

**Safilo considera la diversità - e il valore attribuito alla diversità - come elementi essenziali per la propria cultura.** Cerchiamo di promuovere un ambiente di lavoro inclusivo in cui gli aspetti di valore di ciascuna persona possano diventare un contributo per tutto il Gruppo.

**Safilo apprezza le differenze** e si impegna ad attrarre, assumere e mantenere una forza lavoro che riflette, rappresenta ed è in grado di connettersi con i diversi mercati e consumatori a livello internazionale.

In linea con la nostra costante attenzione alla responsabilità aziendale e al rispetto dei diritti umani, **Safilo protegge e promuove il valore del capitale umano** e respinge ogni discriminazione di religione, sesso, razza, opinione politica o sindacale, genere, età, nazionalità, stato coniugale, cittadinanza, disabilità, opinioni politiche, orientamento sessuale o qualsiasi altro status legalmente protetto. Ogni dipendente viene valutato esclusivamente sulle proprie qualifiche e capacità professionali.

**Safilo è orientata ad offrire pari opportunità nel mondo del lavoro**, consentendo di esprimere il pieno potenziale, contribuendo al successo del Gruppo.

La **procedura globale di remunerazione** di Safilo, denominata **global remuneration policy**, è concepita per sviluppare e premiare talenti altamente competenti. Per farlo, abbiamo fissato un compenso competitivo per tipologie di lavoro comparabili rispetto alle prassi del mercato locale. Inoltre, rispettiamo e aderiamo a tutte le leggi applicabili, tra cui il salario minimo, gli straordinari e le regole sul massimo numero di ore lavorabili. Il Gruppo remunera i dipendenti sulla base delle performance professionali, valutate sulla base di un processo trasparente che prende in esame numerosi criteri, oltre ad un meccanismo di feedback forniti da diversi colleghi.

Safilo è impegnata a garantire un ambiente di lavoro libero da molestie fisiche, verbali e sessuali, in cui tutti i dipendenti sono rispettati e hanno l'opportunità di raggiungere il loro pieno potenziale contribuendo al successo dell'azienda. Il Gruppo rispetta il diritto alla libertà di associazione, il diritto dei dipendenti di scegliere di unirsi a un sindacato o di avere una rappresentanza riconosciuta in conformità con le norme locali. È vietato l'uso di lavoro minorile o qualsiasi forma di lavoro forzato o obbligatorio. Il maltrattamento dei lavoratori non è tollerato in nessuno degli stabilimenti o delle strutture di Safilo a livello globale. Il Gruppo rispetta tutte le leggi applicabili in materia di età minima di assunzione.

## 5.3 SALUTE E SICUREZZA SUL POSTO DI LAVORO<sup>4</sup>

0,08

INDICE  
DI GRAVITÀ  
DEGLI INFORTUNI  
NEL 2018  
E NEL 2017

3,40

INDICE  
DI FREQUENZA  
DEGLI INFORTUNI  
NEL 2018 RISPETTO  
A 3,77 DEL 2017

Il Gruppo è orientato a salvaguardare la salute e la sicurezza dei propri dipendenti, visitatori, clienti e comunità. Le procedure di salute e sicurezza sono progettate per consentire ai dipendenti di lavorare in sicurezza in ogni ambiente aziendale, in ufficio, in fabbrica o in magazzino.

Il 19 gennaio 2012, la Società ha ottenuto la certificazione del proprio sistema di gestione "salute e sicurezza sul lavoro" dall'ente di certificazione DNV GL Business Assurance, in conformità con lo **standard internazionale OHSAS 18001:2007**, rinnovata nel 2018 per il periodo 2018-2021.

La certificazione testimonia la corretta attuazione delle disposizioni del modello di organizzazione, gestione e controllo adottato ai sensi del D.Lgs. 231/01, con specifico riguardo alla Parte Speciale "C" - reati in materia di salute e sicurezza sui luoghi di lavoro - ed in linea con i requisiti dello standard internazionale, Occupational Health and Safety Assessment Series 18001:2007.

## 5.4 RELAZIONI INDUSTRIALI

71%

DEI DIPENDENTI È COPERTO DA CONTRATTI COLLETTIVI NEL 2018

Safilo considera la relazione con i sindacati un importante motivo di collaborazione per poter sempre migliorare le condizioni di lavoro e supportare i bisogni dei dipendenti.

In Italia, le relazioni con i sindacati hanno luogo:

- **a livello nazionale**, con la negoziazione del contratto collettivo nazionale del settore occhialeria, in cui Safilo svolge un importante ruolo come azienda leader nel settore;
- **a livello aziendale**, con un accordo aziendale di gruppo che riguarda sia gli stabilimenti produttivi, sia la sede centrale di Safilo, attraverso un dialogo con i sindacati per la gestione di tematiche o problemi che si verificano. Questi vengono risolti nel rispetto dei ruoli, garantendo una comunicazione trasparente e completa su argomenti critici di business e conseguenti azioni ed iniziative (in particolare, problemi presso gli stabilimenti produttivi legati all'efficienza e alla qualità).

Safilo riconosce il ruolo fondamentale svolto da **ogni delegazione sindacale** e si impegna per il mantenimento di solide relazioni con tutti i sindacati. In molte filiali del Gruppo, la società consente e fornisce ai dipendenti di esercitare il diritto alla libertà di associazione e di contrattazione collettiva, attraverso specifici accordi aziendali o in conformità alle disposizioni normative, agli usi locali e del Gruppo. Ad esempio, Safilo ha firmato un contratto collettivo con il sindacato per lo stabilimento in Cina, che è stato poi esaminato e approvato dal Labour Security Administration Bureau del governo cinese. Nel nostro stabilimento produttivo sloveno, l'azienda incoraggia un dialogo sociale continuo e costruttivo tra lavoratori e management, attraverso l'istituzione di un sindacato aziendale la cui iscrizione è volontaria.

Nel 2018 il 71% dei dipendenti del Gruppo era coperto da contratti collettivi.

<sup>4</sup> Questi indicatori sono relativi agli stabilimenti produttivi italiani, sloveno e cinese, e alla sede centrale di Padova, e non includono i dati relativi ai collaboratori esterni.



## 6. PARTNERSHIP RESPONSABILI

### 6.1 I NOSTRI MARCHI IN LICENZA

Safilo **si pone come partner commerciale di fiducia**. Puntiamo ad ottenere la fiducia di licenzianti, fornitori, agenzie di marketing, distributori e clienti **agendo in modo trasparente, mantenendo le attese e fornendo informazioni affidabili sulle nostre attività**. Il rispetto di questa inestimabile fiducia è richiesto a tutti i nostri partner, che dovrebbero ugualmente operare in modo aperto e responsabile nei rapporti con il Gruppo.

**28** MARCHI IN LICENZA NEL 2018

**3** NUOVI MARCHI IN LICENZA NEL 2018

**5** PARTNERSHIP IMPORTANTI CONFERMATE NEL 2018

I licenzianti sono parte integrante del successo di Safilo, poiché condividono i nostri obiettivi di business e contribuiscono alla nostra crescita e alle nostre performance. Il Gruppo gestisce un portafoglio marchi, orientato a partnership di lungo periodo, come licenziatario delle principali case di moda.

Il 2018 è stato un altro anno in cui il Gruppo ha continuato a **sottoscrivere nuovi accordi strategici** e a **confermare partnership importanti**.

<p><b>FOSSIL</b></p> <p>In agosto Safilo ha rinnovato fino alla fine del 2023 il suo accordo per la progettazione, produzione e distribuzione delle collezioni di occhiali Fossil.</p>	<p><b>kate spade</b> NEW YORK</p> <p>In agosto Safilo ha rinnovato fino alla fine del 2020 il suo accordo per la progettazione, produzione e distribuzione delle collezioni di occhiali Kate Spade.</p>	<p><b>BANANA REPUBLIC</b></p> <p>In settembre Safilo ha rinnovato fino al 31 gennaio 2025 il suo accordo per la progettazione, produzione e distribuzione delle collezioni di occhiali Banana Republic.</p>
<p><b>TOMMY HILFINGER</b></p> <p>In dicembre Safilo ha rinnovato fino alla fine del 2025 il suo accordo per la progettazione, produzione e distribuzione delle collezioni di occhiali Tommy Hilfiger.</p>	<p><b>havaianas</b></p> <p>In dicembre Safilo ha rinnovato fino alla fine del 2024 il suo accordo per la progettazione, produzione e distribuzione delle collezioni di occhiali havaianas.</p>	
<p><b>MISSONI</b> <b>M</b> MISSONI</p> <p>In dicembre Safilo ha inoltre annunciato un nuovo accordo di licenza per la progettazione, produzione e distribuzione delle collezioni di occhiali da sole e montature da vista di Missoni e M Missoni, che saranno lanciate a gennaio 2020. L'accordo avrà una durata di cinque anni fino al 31 dicembre 2024, rinnovabile per altri cinque anni fino al 2029.</p>	<p><b>Levi's</b></p> <p>A gennaio 2019 Safilo ha inoltre annunciato un nuovo accordo di licenza per la progettazione, produzione e distribuzione delle collezioni di occhiali da sole e montature da vista di Levi's, che saranno lanciate a gennaio 2020. L'accordo avrà una durata di cinque anni fino a novembre 2024, rinnovabile per altri cinque anni fino al 2029.</p>	

### 6.2 LA NOSTRA CATENA DI FORNITURA SOSTENIBILE

**≈350** FORNITORI DI MATERIALI DIRETTI

**100** SOCIAL AUDIT DEI FORNITORI NEL 2018 (SU ≈350 FORNITORI DI MATERIALI DIRETTI)

Il Gruppo acquista prodotti finiti, componenti e materie prime da utilizzare nella produzione (materiali diretti). Inoltre, acquista prodotti e servizi per supportare il business in tutte le aree (acquisti indiretti).

I prodotti finiti consistono in **occhiali da sole e montature da vista, caschi per lo sport, maschere da sci e custodie**.

I componenti consistono principalmente in **componenti metallici (cerniere, viti, ecc.) e lenti**.

Le materie prime consistono in **fogli di metallo, fogli di acetato e plastica per la produzione dell'iniettato**.

I prodotti e i servizi indiretti consistono principalmente in servizi di logistica, marketing e servizi generali.

Safilo acquista materiali diretti da circa 350 fornitori. Questi fornitori sono principalmente in Cina e in Italia. I principali fornitori del Gruppo sono produttori cinesi di montature.

#### Conflict Mineral

Safilo acquista **oro** e **palladio** da un fornitore italiano che è un membro certificato e controllato dal **Responsible Jewelry Council RJC**. RJC è un ente di definizione degli standard e certificazione, senza scopo di lucro, i cui membri si impegnano e sono soggetti a revisione indipendente rispetto al Codice di condotta RJC, uno standard internazionale sulle pratiche commerciali responsabili per quanto riguarda i diamanti ed i metalli del gruppo dell'oro e del platino.

Il fornitore di Safilo accetta solo **oro tracciabile "conflict free"** dai raffinatori o dalle banche sull'attuale good delivery list del London Bullion Market (LBMA), ed accetta solo **palladio tracciabile "conflict free"** dalla RJC Chain of Custody, standard per la catena di fornitura dei metalli preziosi, applicabile a società certificate per metalli del gruppo dell'oro e del platino (platino, palladio e rodio).

Ancor oggi gli occhiali sono un prodotto artigianale e, come tale, sono **labour intensive**. Per questo, Safilo collabora con i propri fornitori **al fine di garantire condizioni di lavoro eque, etiche e sostenibili lungo tutta la catena di fornitura**.

I fornitori sono tenuti a rispettare il Worldwide Business Conduct Manual di Safilo, che definisce i seguenti principi:

- Divieto di lavoro forzato
- Libertà di aderire ai sindacati e diritto alla contrattazione collettiva
- Divieto di lavoro minorile e sfruttamento
- Divieto di discriminazioni sul lavoro
- Obbligo di garantire e mantenere un luogo di lavoro sano e sicuro.

I partner industriali e i fornitori del Gruppo sono accuratamente selezionati sulla base di criteri rigorosi per garantire affidabilità e sostenibilità lungo l'intero processo produttivo. Il Gruppo rispetta i termini e le condizioni degli accordi con i fornitori.

Safilo gestisce le proprie relazioni con i fornitori in modo responsabile, cercando attivamente relazioni commerciali con partner che rispettino gli standard internazionali, condividano i valori del Gruppo e promuovano l'applicazione di standard elevati.

In linea con i propri principi e valori, nel 2017 il Gruppo ha deciso di adottare un **Corporate Responsible Sourcing Supplier Manual** (CRS) per regolamentare formalmente i rapporti con i fornitori. Il manuale descrive i principi e gli standard minimi non negoziabili che il Gruppo chiede ai propri fornitori di rispettare e aderire per poter lavorare insieme. Inoltre, Safilo si aspetta che i propri fornitori adottino questi standard lungo tutta la loro catena di fornitura.

Il **controllo di conformità** è una pietra miliare nel programma di sourcing responsabile di Safilo poiché fornisce un controllo efficace e una migliore comprensione dei problemi potenziali e attuali lungo la catena di fornitura e consente l'identificazione di aree di miglioramento e, se necessario, azioni correttive. Con questo obiettivo, Safilo esegue audit periodici al fine di coprire un'area sempre più estesa della catena di fornitura per verificarne la conformità al manuale CRS.

Nel 2018, sono stati effettuati complessivamente 100 social audit (35 in Europa e 65 in Asia), di cui 19 da parte di una audit company esterna ed indipendente, e 81 da parte di un dedicato team interno. Mentre nel 2017 gli audit erano effettuati separatamente a seconda dell'aspetto sociale o ambientale, nel 2018 ciascun audit include le verifiche di entrambi gli aspetti.

Da quando Safilo ha ottenuto la Certificazione SA8000 nel 2012, un comitato interno per la supply chain, composto dal Director Global Sourcing, dal Management System Compliance Manager e dal Global Quality Assurance Director, ha monitorato il livello di conformità della catena di fornitura con i principi di responsabilità sociale adottati dal Gruppo.

Dei 7 nuovi fornitori di materiali diretti, con acquisti nel 2018, 7 su 7 sono stati valutati attraverso social audit (pari al 100% dei nuovi fornitori).

Il 17 gennaio 2012, Safilo ha ottenuto la certificazione **SA8000 Social Accountability Management System Standard**, che ha certificato che il sistema di business di Safilo è conforme ai principi di responsabilità sociale (libertà di associazione, diritti umani, divieto del lavoro forzato, salute e sicurezza sul posto di lavoro, trasparenza). Nel 2014 Safilo ha sostenuto e superato gli audit di sorveglianza per il rinnovo della certificazione per il triennio 2015-2018.

Safilo mira ad aumentare la conoscenza del manuale CRS e degli standard di responsabilità sociale lungo tutta la catena di fornitura, verificando la conformità dei propri fornitori e, ove necessario, implementando delle azioni correttive.

A tal fine, sono stati creati due team interni dedicati alla gestione degli audit, con sede a Padova ed Hong Kong, per monitorare ed aumentare il livello di conformità al manuale CRS, ed il rispetto delle procedure di responsabilità sociale.

## Valutazione dei fornitori e selezione

**Pre-selezione:** prima di stipulare un accordo commerciale con potenziali fornitori, e come controllo di primo livello per quelli esistenti, Safilo chiede loro di compilare un questionario di autovalutazione denominato **Self-Assessment Questionnaire (SAQ)**, progettato per raccogliere informazioni generali del settore e dei rischi specifici dei fornitori, al fine di avere una visione complessiva delle loro modalità operative.

**Valutazione:** a ciascun fornitore potrebbe essere richiesto di sottoporsi a una verifica. L'ambito, la tempistica e l'estensione dell'audit sono determinati annualmente sulla base di un grado di rischio assegnato a ciascun fornitore, considerando gli elementi riportati nel SAQ (inclusi paese, attività svolta, numero di dipendenti), il volume degli acquisti, le dimensioni del contratto e, se del caso, il livello di conformità identificato in qualsiasi audit precedente. Lo scopo della valutazione è basato su leggi e regolamenti applicabili nei paesi in cui il fornitore opera (incluse, a titolo esemplificativo ma non esaustivo, le leggi relative alla pratica del lavoro, ai diritti umani, alla salute e sicurezza, alla responsabilità ambientale, alla lotta contro la corruzione, alla sicurezza e alla qualità di beni e servizi). Il processo di valutazione consiste in un primo **full on-site audit** e, ove necessario, in un secondo **follow - up audit**, che consiste in una nuova verifica più limitata rispetto al processo di audit completo. Il follow - up audit ha lo scopo di valutare se le non conformità emerse con la prima verifica siano state sistemate o siano peggiorate. La tempistica del follow-up audit è determinata dalla tipologia dei problemi rilevati, in linea con le scadenze concordate per l'attuazione delle azioni correttive.

Safilo ha adottato una **scala di valutazione** per valutare la conformità del fornitore, allo scopo di:

- classificare le singole violazioni in categorie in base al livello di gravità delle non conformità
- misurare il progresso ed il raggiungimento dei miglioramenti nel tempo
- attribuire un voto qualitativo al fornitore.



## 6.3 I NOSTRI CLIENTI

**Safilo tratta i clienti con rispetto e trasparenza, senza mai attuare pratiche scorrette, ingannevoli o fuorvianti.** Vogliamo essere un partner privilegiato per i nostri clienti, offrendo differenziazione, agilità, adattabilità e passione per realizzare i piani strategici.

I nostri principali clienti sono ottici indipendenti e key account, partner globali che distribuiscono i principali marchi di proprietà ed in licenza nei loro territori, e global travel retail account.

Il Gruppo è orientato al supporto dei modelli di business dei clienti con partnership di lungo periodo basate sulla fiducia e sul vantaggio reciproco. Le relazioni con i clienti sono gestite in modo equo, evitando di creare un ingiusto vantaggio per un cliente rispetto a un altro concorrente.

Safilo segue principi specifici per le relazioni con i clienti:

- I prodotti vengono presentati ai clienti in modo chiaro e trasparente
- I clienti sono autorizzati ad acquistare i nostri prodotti, a meno che non vi siano criteri di distribuzione selettivi o simili
- I clienti possono qualificarsi per i nostri investimenti commerciali, in cambio di specifiche performance
- Le politiche commerciali sono eque e trasparenti, tutti i clienti comprendono facilmente cosa devono raggiungere.

### Customer Service

Il customer service di Safilo è orientato all'eccellenza nel promuovere un servizio esclusivo per i nostri clienti, tra cui:

- attività di pre-vendita: fornire informazioni sul prodotto, dettagli sulle promozioni e condizioni commerciali
- vendita: supportare le controparti commerciali attraverso l'inserimento puntuale degli ordini per prodotti finiti, pezzi di ricambio e materiale del punto vendita, partecipando a dedicati sales event
- servizio post-vendita: fornire assistenza sul prodotto e soluzioni a problemi tecnici, e gestire resi e garanzie.

I suoi obiettivi principali sono misurati mediante indicatori interni, conformi a quelli comunemente stabiliti in altri settori nel campo dell'assistenza ai clienti, e sono tracciati su base regolare:

- rispondere all'80% delle chiamate entro 20 secondi
- risolvere problemi tecnici e richieste entro 5 giorni
- gestire almeno il 98% delle richieste dei clienti in un'unica chiamata, senza la necessità di rinviare la richiesta a team di secondo livello o ad altri dipartimenti.

Monitora le chiamate dei clienti al fine di comprenderne le esigenze e fornire le giuste competenze. I clienti spesso richiedono informazioni su materiali, prodotti, promozioni, resi, parti di ricambio e garanzie.

Il customer service si occupa anche di:

- **rapporti con i consumatori finali**, attraverso canali diversi, come email e social media
- **attività di Direct Email Marketing (DEM)** per supportare il business, la controparte commerciale, ed i dipartimenti di brand management e di marketing.

La qualità del customer service viene così valutata attraverso specifici strumenti di monitoraggio, supervisione in affiancamento, e formazione dedicata agli operatori.

### Sondaggio sulla soddisfazione dei clienti

Alla fine del 2018 il customer service ha lanciato il primo sondaggio sulla soddisfazione dei clienti con lo scopo di capire la percezione a 360 gradi dei clienti sulle principali aree e servizi di Safilo: prodotto, team commerciale, customer service, servizio post-vendita, livelli di servizio, marketing, e siti web B2B. Il sondaggio era rivolto ad ottici indipendenti dei paesi dell'Europa occidentale (Italia, Spagna, Portogallo, Francia, Belgio, Germania, Austria, Svizzera, paesi nordici, e

Regno Unito) e nord America (USA e Canada). I principali indicatori analizzati sono stati:

- **NPS** (Net Promoter Score): su una scala da 0 a 10;
- **intenzione d'acquisto**: su una scala da 1 a 5 (1 = completamente insoddisfatto, 5 = completamente soddisfatto);
- **soddisfazione complessiva del cliente**: su una scala da 1 a 5.

I risultati complessivi dei paesi dell'Europa occidentale sono stati i seguenti:

- **NPS** (Net Promoter Score): il **48%** dei clienti ha risposto con una valutazione tra 7 e 10;
- **intenzione d'acquisto**: l'**83%** dei clienti è probabile acquisti ancora da Safilo; di questi il **48%** è più che probabile;
- **soddisfazione complessiva del cliente**: il **68%** dei clienti è soddisfatto; di questi il **24%** è molto soddisfatto.

I risultati complessivi del nord America sono stati i seguenti:

- **NPS** (Net Promoter Score): il **76%** dei clienti ha risposto con una valutazione tra 7 e 10;
- **intenzione d'acquisto**: il **95%** dei clienti è probabile acquisti ancora da Safilo; di questi il **81%** è più che probabile;
- **soddisfazione complessiva del cliente**: l'**83%** dei clienti è soddisfatto; di questi il **54%** è molto soddisfatto.

### Il team di customer service EMEA

Il nostro team di customer service EMEA è composto da 160 persone che parlano 21 lingue, copre più di 20 mercati e canali globali. Nel 2018 il team ha gestito 1,1 milioni di contatti (chiamate in entrata, e-mail e fax) e ha risposto, in media, all'83% delle chiamate entro 20 secondi.

Alcuni indicatori specifici dell'area customer service sono stati misurati attraverso il **sondaggio di soddisfazione dei clienti**. Questi sono i principali risultati per i paesi dell'Europa occidentale:

- **complessivamente** il **75%** dei clienti è soddisfatto; di questi il **34%** è molto soddisfatto
- competenza: il **75%** dei clienti è soddisfatto; di questi il **28%** è molto soddisfatto
- cortesia e gentilezza: l'**86%** dei clienti è soddisfatto; di questi il **49%** è molto soddisfatto
- attitudine a risolvere i problemi: il **68%** dei clienti è soddisfatto; di questi il **31%** è molto soddisfatto
- abilità nel risolvere i problemi: il **66%** dei clienti è soddisfatto; di questi il **29%** è molto soddisfatto
- prontezza: l'**82%** dei clienti è soddisfatto; di questi il **34%** è molto soddisfatto.

### Il team di customer service USA

Nel 2018 il nostro team di customer service USA ha supportato 11 mercati, inclusi ottici, optometristi, oftalmologi, clienti principali, e relazioni con il consumatore.

Il team ha fatto grandi passi avanti nell'impiegare risorse e talenti per servire meglio i nostri partner commerciali. Mediante il lavoro del customer service a stretto contatto con l'ufficio contabilità clienti, ad esempio, aumentiamo la nostra capacità di risoluzione dei problemi in un'unica chiamata, aiutando Safilo a diventare leader di settore nella "facilità di fare business".

Nel 2018 il team ha gestito circa 750.000 contatti (chiamate in entrata, e-mail e fax), ha risposto a 282.000 chiamate entro 20 secondi e ha risolto 22.000 richieste entro 48 ore, mantenendo strette relazioni con la forza vendita ed il nostro centro logistico di Denver, consentendo un'azione rapida e risposte veloci. Il team conosce appieno l'unicità del business dell'occhialeria e lavora per rafforzare la posizione di Safilo nel mercato.

Alcuni indicatori specifici dell'area customer service sono stati misurati attraverso il **sondaggio di soddisfazione dei clienti**. Questi sono i principali risultati per il nord America:

- **complessivamente** il **91%** dei clienti è soddisfatto; di questi il **56%** è molto soddisfatto
- competenza: il **90%** dei clienti è soddisfatto; di questi il **54%** è molto soddisfatto
- cortesia e gentilezza: il **94%** dei clienti è soddisfatto; di questi il **63%** è molto soddisfatto
- attitudine a risolvere i problemi: l'**89%** dei clienti è soddisfatto; di questi il **54%** è molto soddisfatto
- abilità nel risolvere i problemi: l'**88%** dei clienti è soddisfatto; di questi il **55%** è molto soddisfatto
- prontezza: il **94%** dei clienti è soddisfatto; di questi il **56%** è molto soddisfatto.

## 7. RESPONSABILITÀ SOCIALE

### 7.1 VALORE CONDIVISO



La strategia di sostenibilità di Safilo è guidata dall'intento di creare valore condiviso e contribuire all'Agenda 2030 per lo Sviluppo Sostenibile delle Nazioni Unite.

Il settore dell'occhialeria gioca un ruolo vitale per la società e, pertanto, comprendiamo quanto sia importante il valore condiviso per il nostro business e per i nostri dipendenti e partner. Iniziando innanzitutto dal nostro business principale e dalle nostre competenze nella protezione, cura ed importanza di una buona vista. Quindi creiamo un approccio alla sostenibilità che aiuta sempre più persone a correggere i loro difetti visivi e migliorare la loro vista. Siamo orgogliosi di essere in grado di servire così tanti diversi tipi di consumatori e le loro esigenze con la nostra gamma di prodotti, coprendo con i brand i vari segmenti della clientela. Inoltre, soddisfiamo le esigenze degli atleti e dei professionisti dello sport attraverso la nostra gamma di prodotti sicuri e affidabili per bambini e adulti, consentendo loro di fare attività senza rischi per i loro occhi, praticando i loro sport preferiti in salute e sicurezza grazie ai nostri caschi, progettati con le tecnologie più avanzate.

La vista non è solo il principale sistema sensoriale umano, fondamentale per scoprire il mondo che ci circonda, ma permette anche a ciascuno di noi di definire la propria percezione del mondo, della sua bellezza e dei suoi colori. La vista è una parte essenziale di una qualità della vita elevata.

Safilo cerca di aiutare a proteggere e preservare la vista per le persone in tutto il mondo, non solo attraverso i suoi occhiali, ma anche attraverso la promozione di stili di vita e comportamenti positivi. Sosteniamo molte iniziative che faranno davvero la differenza per le persone di tutte le età e per i loro occhi, grazie alla nostra visione "il progresso è per tutti":

- la prevenzione di potenziali danni agli occhi attraverso l'accesso a montature di alta qualità e lenti da sole
- l'utilizzo di materiali e processi eco-compatibili a base biologica per proteggere l'ambiente
- campagne di sensibilizzazione rivolte alle popolazioni più bisognose di aiuto e soluzioni per la cura dell'occhio.

### 7.2 SAFILO FOR KIDS



Per Safilo l'infanzia è "vedere le diverse prospettive del mondo". I bambini non sono piccoli adulti: hanno bisogni specifici e un proprio punto di vista. L'importanza di servire i bisogni dell'occhio dei bambini è stata rafforzata grazie anche ad alcuni lavoratori delle nostre fabbriche italiane, che ha portato alla creazione di KIDS BY SAFILO.

### KIDS by SAFILO



Creata nel 2015, la **collezione di occhiali KIDS BY SAFILO** è un innovativo progetto dedicato a bambini di età compresa tra 0 e 8 anni e progettato attraverso un approccio medico-scientifico per soddisfare le esigenze specifiche degli occhi dei bambini. La linea di prodotti Green Back to School è progettata con tecnologie avanzate e materiali eco-compatibili.

Il design degli occhiali KIDS BY SAFILO è stato guidato da una chiara comprensione dei bisogni non soddisfatti dei bambini. Di fatto, il Gruppo ha rilevato che, su scala globale, un bambino su sei ha difetti visivi e che circa il 15% di quegli errori di rifrazione richiede una correzione immediata. Per questo motivo, Safilo ha deciso di sviluppare una collezione unica progettata per rispondere alle complesse esigenze degli occhi dei bambini, migliorando così la loro qualità visiva e il loro sano sviluppo. Come miscela ideale di innovazione e comfort, la nuova collezione di occhiali soddisfa perfettamente le esigenze dei bambini e, allo stesso tempo, le aspettative dei loro genitori. 100% Made in Italy, e sviluppati con materiali leggeri, sicuri ed eco-compatibili, gli occhiali rappresentano un'offerta unica e sostenibile che affronta con particolare attenzione le esigenze specifiche dei bambini con innovazione nel design e nella realizzazione. Questi materiali bio-compatibili, ipoallergenici e lavabili garantiscono la sicurezza del prodotto e la sua durata, e sono quindi perfettamente adatti all'uso da parte di neonati e bambini piccoli.

Attraverso la collaborazione con SIOP (Società Italiana di Oftalmologia Pediatrica) e in conformità con la dichiarazione di consenso della WSPOS (World Society of Paediatric Ophthalmology and Strabismus), Safilo ha creato un prodotto specifico basato su un approccio medico-scientifico per rispettare le necessità degli occhi dei bambini, quali:

- **sicurezza:** le montature sono flessibili, sicure e libere da superfici e bordi affilati
- **comfort e adattabilità:** i telai sono leggeri e stabili, grazie alla presenza di un ponte inferiore e allo speciale design delle aste con curva orizzontale. Inoltre, grazie al migliorato design del frontale, le lenti coprono l'intero campo visivo del bambino, garantendo una correzione efficace
- **resistenza:** i telai sono realizzati con materiali flessibili, stabili e lavabili per evitare che si deformino o si indeboliscano
- **estetica:** gli occhiali sono adatti al viso del bambino, quasi invisibili, specialmente per i più piccoli
- **eco-compatibili:** questa linea di occhiali unica è composta da polimeri a base biologica, derivati da risorse naturali rinnovabili e progettati per sostituire i polimeri a base di olio fossile. Nell'ambito della strategia di Safilo sulla sostenibilità e gli sforzi continui per proteggere l'ambiente, gli occhiali KIDS BY SAFILO utilizzano due diversi biopolimeri, entrambi realizzati con contenuti a base biologica derivati dall'olio di ricino: uno rigido per dare prestazioni strutturali al telaio e alle aste, e uno morbido per garantire la migliore vestibilità sul viso, comfort e sicurezza per l'utente.

## Fondazione Elena Barraquer e iniziativa Polaroid Kids

Dal 2015 Safilo ha collaborato con la **Fondazione Elena Barraquer**, che è stata fondata nel 2003 per fornire trattamenti oculistici e montature da vista a persone in aree svantaggiate del mondo. Safilo collabora con la Fondazione nelle sue spedizioni in Africa e in tutto il mondo. Con questa collaborazione Safilo e la Fondazione Barraquer hanno sviluppato un programma educativo, sulla base delle numerose esperienze derivanti dalle centinaia di operazioni di cataratta eseguite dalla Fondazione, interventi direttamente collegati alla sovraesposizione al sole. Gli occhi dei bambini sono molto più sensibili alla luce di quelli degli adulti: le loro pupille sono più larghe e i loro tessuti oculari, come la cornea, la lente e i fluidi, contengono meno pigmento e, come tali, sono più chiari e permettono a più raggi luminosi di entrare nella retina. Proteggerli dovrebbe essere un obiettivo primario dei genitori (la protezione della pelle e degli occhi dai raggi UV è uno degli aspetti più importanti della medicina preventiva in questo secolo). Durante questi quattro anni di collaborazione, Safilo ha accompagnato Elena Barraquer nelle sue spedizioni in tutto il mondo, specialmente in Mozambico, dove siamo stati presenti nei sette giorni del viaggio umanitario nei quali lei e il suo team hanno eseguito oltre 240 interventi di cataratta e distribuito più di 1.000 occhiali da vista e da sole, fondamentali per una cura corretta nel periodo post-operatorio e per aiutare le persone a migliorare la loro vista nel lungo periodo.

Inoltre, per quanto riguarda le montature da vista, il 2018 è stato l'apice di questa attività con la presentazione della campagna "Ver para aprender" da parte dell'organizzazione no-profit "Visión y Vida" della FEDAO (federazione spagnola dell'ottica), la quale ha evidenziato che 1 bambino su 3 ha problemi di vista e i genitori non ne sono a conoscenza. Al fine di migliorare la sensibilizzazione della popolazione sulla crescita della miopia, abbiamo organizzato una conferenza stampa con la nostra ambasciatrice spagnola, Sara Carbonero, in qualità di giornalista e madre, e la dottoressa Elena Barraquer come medico oculista, durante la quale entrambe hanno illustrato il tema, raccomandando alle persone di fare delle visite oculistiche e tenere controllati anche i loro bambini. Questa collaborazione rafforza la nostra reputazione aziendale e le attività di responsabilità sociale nel mercato.

## 7.3 INIZIATIVE SOCIALI

### Special Olympics



Dal 2003 Safilo sostiene attivamente la Special Olympics, un'organizzazione internazionale non a scopo di lucro che scatena lo spirito umano attraverso il potere trasformativo e la gioia dello sport, ogni giorno nel mondo, combattendo inattività, ingiustizia e intolleranza. È dedicata allo sport, alla formazione e alla competizione per le persone con disabilità intellettive.

Negli ultimi 15 anni, grazie a questa partnership, Safilo ha contribuito a fornire oltre 1,2 milioni di montature da vista e da sole agli atleti Special Olympics di tutto il mondo. Come parte della piattaforma di salute globale di Special Olympics, resa possibile grazie al supporto della Fondazione Golisano e di vari stakeholder, il programma Opening Eyes® di Special Olympics-Lions Clubs International è il più grande programma al mondo dedicato alla prestazione di cure oculistiche a persone con problemi di disabilità intellettiva. Il programma offre agli atleti Special Olympics, in più di 170 paesi, esami, occhiali e importanti informazioni per la cura della vista. Safilo è un fornitore globale di questo programma. A novembre 2018 Safilo ha riconfermato il suo storico supporto a Special Olympics con un ulteriore rinnovo triennale della partnership. Il rinnovato impegno di Safilo a sostegno di Special Olympics giunge in un momento importante per il movimento che celebra quest'anno i 50 anni di lotta contro l'inattività, lo stigma, l'isolamento e l'ingiustizia che le persone con disabilità intellettive devono affrontare in tutto il mondo.

Oltre alla donazione di montature da vista e occhiali da sole, i dipendenti Safilo contribuiscono attivamente all'organizzazione di eventi della Special Olympics-Lions Clubs International Open Eyes come volontari, donando tempo e conoscenze agli atleti con disabilità intellettive.

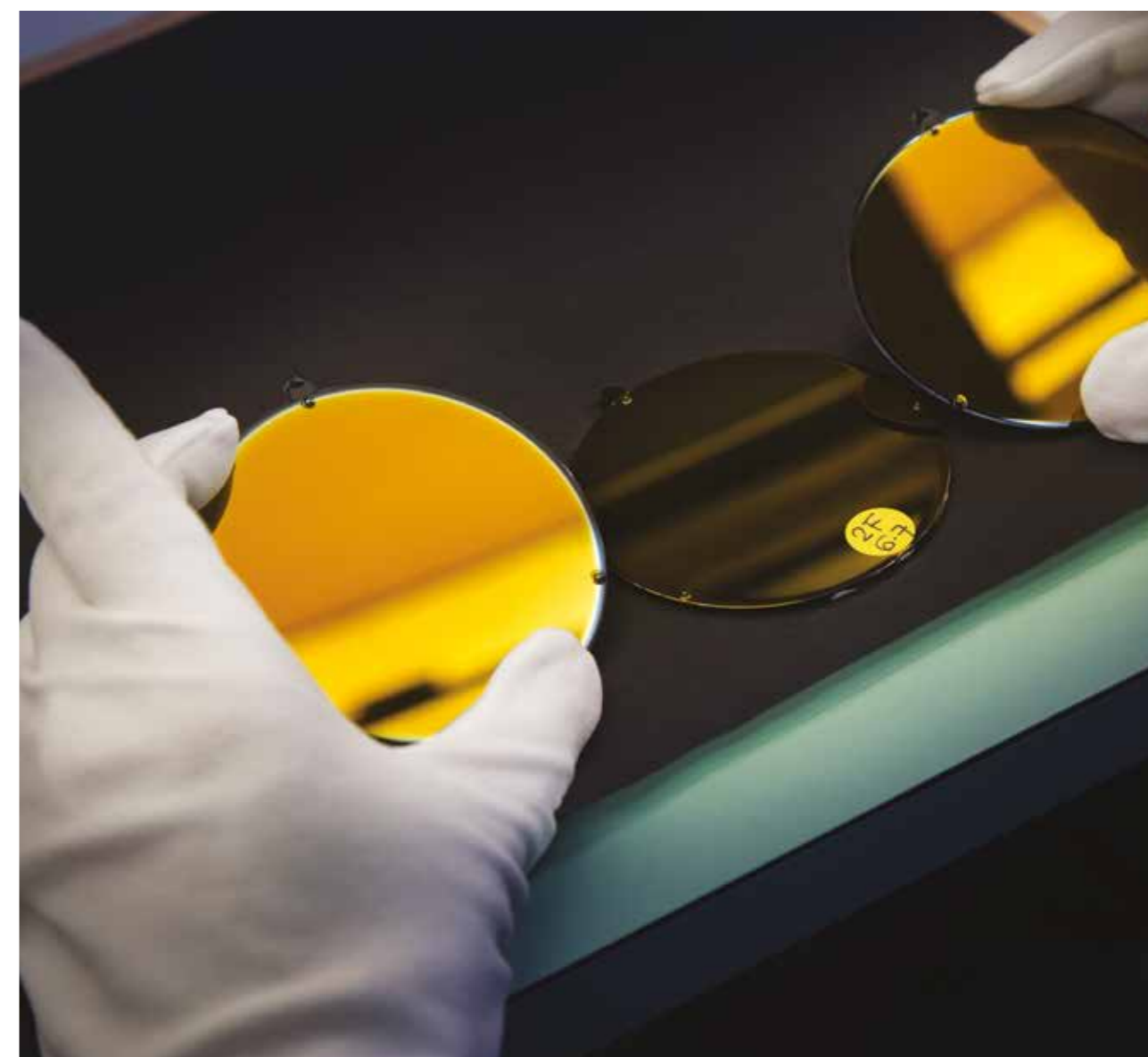
## Assindustria Sport Padova



Per Safilo, **la vista è un valore universale**. Pertanto, miriamo a sostenere iniziative specifiche a vantaggio delle comunità locali in cui operiamo. Un esempio di questo impegno è il nostro accordo di sponsorizzazione triennale con **Assindustria Sport Padova**. Attraverso la partnership, Safilo è in grado di supportare l'accesso allo sport per bambini e giovani svantaggiati di Padova, aumentando la consapevolezza dell'importanza di sottoporsi a screening di prevenzione per gli occhi. **Safilo promuove screening e sessioni di informazione** durante i principali eventi organizzati da Assindustria.

## Solidarietà per iniziative territorialmente rilevanti

In considerazione dei numerosi disastri naturali e di eventi imprevisti che possono interessare le nostre comunità locali, Safilo fornisce supporto in varie forme, direttamente o indirettamente, attraverso canali aziendali e in collaborazione con organizzazioni di assistenza.



## 8. RESPONSABILITÀ AMBIENTALE

### 8.1 CONSUMI ENERGETICI ED EMISSIONI DI GAS SERRA

>342.000 GJ  
DI ENERGIA CONSUMATA NEL 2018

>32.000 T  
DI EMISSIONI DI GAS SERRA<sup>5</sup> NEL 2018

-2,7%  
RISPETTO AL 2017

-7,5%  
RISPETTO AL 2017

L'obiettivo di Safilo nel lungo periodo è quello di creare un modello di business sostenibile dal punto di vista ambientale, ottenuto **incorporando le implicazioni ambientali nelle nostre decisioni sul prodotto, sul packaging e operative.**

Il Gruppo è orientato al rispetto o superamento di tutti i requisiti delle normative ambientali e dei regolamenti applicabili, comprese le norme che disciplinano l'uso, il controllo, il trasporto, lo stoccaggio e lo smaltimento di materiali regolamentati che possono raggiungere l'ambiente, come parte delle acque reflue, emissioni atmosferiche, rifiuti solidi o pericolosi.

Safilo ha adottato una pratica ambientale integrata, volta a:

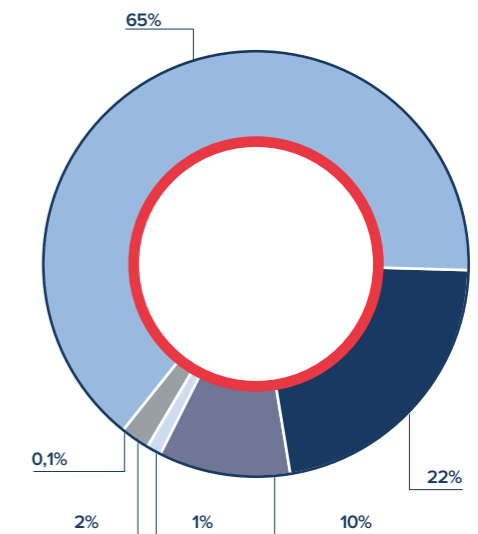
- ridurre gli impatti ambientali mediante processi produttivi interni pienamente conformi, e con la formazione e il monitoraggio delle attività dei fornitori
- ottimizzare il processo produttivo al fine di ridurre al minimo gli scarti
- ottimizzare l'utilizzo delle risorse naturali
- consentire ai dipendenti di segnalare violazioni ambientali tramite Ethicspoint
- essere conformi alle normative ambientali.

Il Gruppo si aspetta lo stesso dai propri partner commerciali, attraverso l'adozione e la condivisione della vision e degli standard di sostenibilità di Safilo.

I driver energetici di Safilo sono elettricità, gas naturale, benzina e gasolio. La principale fonte di energia utilizzata all'interno del Gruppo è l'elettricità, che rappresenta il 67% del consumo totale di energia.

<sup>5</sup> La riduzione dei consumi energetici e delle emissioni di gas serra nel 2018, rispetto al 2017, include sia l'effetto volume sia i risparmi energetici generati da specifici progetti di risparmio energetico implementati. Per le emissioni di gas serra di scopo II, l'indicatore include le emissioni calcolate con il metodo location-based.

#### ENERGIA CONSUMATA NEL 2018 PER TIPOLOGIA



TOTALE 342.673 GJ

A partire dal 2015, Safilo ha implementato diversi progetti di risparmio energetico al fine di ridurre il consumo energetico e le emissioni di gas serra<sup>6</sup>. Nel 2018 è stata completata l'installazione del primo sistema di pannelli solari del Gruppo presso lo stabilimento cinese, che già nel 2018 ha portato ad un **risparmio nei consumi di energia elettrica di 7.365 GJ** (-3,1% rispetto ai consumi di energia elettrica del 2017) con un **risparmio nelle emissioni di gas serra di 1.297 tonnellate.**

In primo luogo, i risparmi energetici sono stati ottenuti attraverso investimenti in soluzioni di efficienza energetica, e attraverso l'implementazione di azioni finalizzate ad un **minor consumo energetico**. I progetti implementati includono:

- il rinnovo del sistema di illuminazione grazie all'implementazione del LED in sostituzione dei neon
- la sostituzione graduale di compressori obsoleti con nuovi e più efficienti compressori ad aria, con velocità regolabile e un minore consumo energetico
- la sostituzione degli attuali impianti di riscaldamento e di acqua calda sanitaria con caldaie a gas metano e pompa di calore
- l'installazione di sensori di movimento e accensioni automatiche di luci nelle aree poco frequentate
- la regolazione dell'accensione e dello spegnimento dei sistemi ad aria: l'accensione dei sistemi è stata spostata per avvicinarsi all'orario di inizio del giorno lavorativo mentre è stata anticipata la chiusura per sfruttare l'inerzia termica dell'ambiente di lavoro
- la modifica dell'impostazione delle temperature del sistema ad aria del posto di lavoro, in linea con il DPR 74/13 (durante l'orario di lavoro, in inverno temperatura massima di 20°C ed in estate temperatura minima di 26°C, per l'orario non lavorativo nessun limite alla temperatura)
- riduzione delle ore di accensione degli impianti produttivi, riducendo i turni di lavoro e ottimizzando il calendario industriale
- il posizionamento di distributori automatici in modalità standby durante le ore notturne e nei giorni festivi.

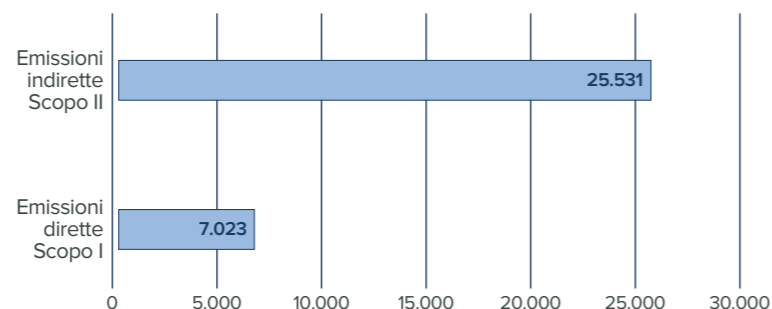
Inoltre, al fine di ridurre le emissioni di gas serra per quanto riguarda i trasporti, Safilo ha investito in iniziative come l'introduzione nel 2016 della **prima auto elettrica (NISSAN LEAF)** all'interno della flotta delle auto aziendali della sede centrale di Padova, e la creazione di un programma di car pooling nel 2017, per incoraggiare un pendolarismo dei dipendenti più sostenibile durante il tragitto casa-lavoro.

<sup>6</sup> Questi progetti sono stati attuati nel contesto del pacchetto UE 20-20-20 sul clima e l'energia al fine di ridurre del 20% le emissioni, di aumentare del 20% l'uso di fonti energetiche rinnovabili e di migliorare del 20% l'efficienza energetica entro il 2020.

Grazie a queste azioni di efficientamento energetico e agli investimenti, all'utilizzo di materiali sostenibili a basso impatto ambientale e alla riduzione delle emissioni, costantemente monitorate da parte di consulenti esterni per tutti i metodi e tecnologie di produzione impiegate, nel 2018 Safilo ha avviato il processo di **certificazione ISO 50001 del sistema di gestione dell'energia** per le società italiane, attualmente in corso.

Grazie a tutte queste iniziative di efficientamento energetico, nel 2018 **Safilo ha ridotto i suoi consumi energetici complessivamente del 2,7% con un risparmio nelle emissioni di gas serra del 7,5% rispetto al 2017<sup>7</sup>.**

**EMISSIONI DI GAS SERRA 2018**



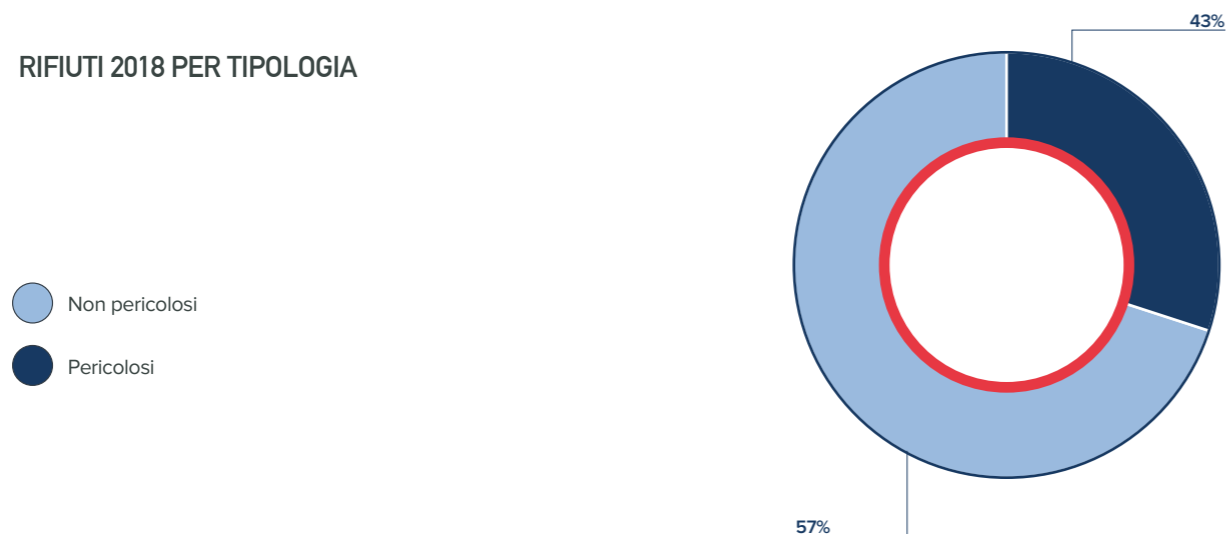
**TOTALE 32.554 T CO<sub>2</sub>**

**8.2 PRODUZIONE E GESTIONE DEI RIFIUTI, E CONSUMI IDRICI**

Safilo intende aiutare il settore a modernizzarsi al fine di semplificare ed eliminare gli sprechi. Il Gruppo vuole sfruttare in modo preciso la propria leadership nel settore per avviare cambiamenti lungo la catena del valore al fine di ridurre sistematicamente gli sprechi. La riduzione dei rifiuti avrà un impatto significativo e misurabile sul footprint ambientale del Gruppo, nonché su quello del settore nel suo complesso.

Esempi di aree di intervento prescelte sono il magazzino, i resi, la semplificazione dei modelli, la produzione snella e la gestione dei flussi logistici, nonché la guida verso un salutare equilibrio tra digitalizzazione e necessità di prototipi e campioni dei prodotti.

**RIFIUTI 2018 PER TIPOLOGIA**

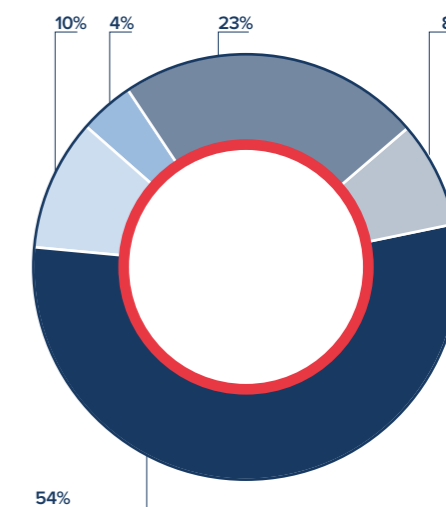


**TOTALE 5.981 T**

<sup>7</sup> La riduzione dei consumi energetici e delle emissioni di gas serra nel 2018, rispetto al 2017, include sia l'effetto volume sia i risparmi energetici generati da specifici progetti di risparmio energetico implementati. Per le emissioni di gas serra di scopo II, l'indicatore include le emissioni calcolate con il metodo location-based.

**RIFIUTI 2018 PER MODALITÀ DI SMALTIMENTO**

- Riutilizzo
- Riciclo
- Discarica
- Inceneritore
- Recupero



**TOTALE 5.981 T**

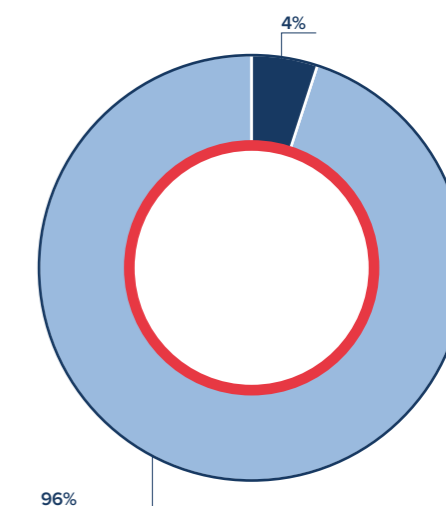
Nel 2018 i rifiuti prodotti sono stati pari a 5.981 tonnellate, **in riduzione del 36,5% rispetto al 2017.**

Safilo promuove un uso sensibile e responsabile dell'acqua sia per le finalità produttive sia per scopi igienico-sanitari. Nel 2018 il consumo di acqua è stato pari a 161.501 mc (di cui il 96% da acqua municipale e il 4% da acqua sotterranea) **con una riduzione del 5,4% rispetto al 2017.**

Nel 2018 è stata completata l'installazione di un **nuovo impianto di depurazione dell'acqua presso lo stabilimento italiano di Longarone**, che ha portato ad una significativa riduzione sia dei consumi idrici (risparmiando oltre 9.500 mc pari al -20% dei consumi di acqua dello stabilimento di Longarone nel 2017), sia dell'acqua reflua generata (risparmiando oltre 3.000 tonnellate pari al -60% dell'acqua riversata in discarica dallo stabilimento di Longarone nel 2017), grazie ad oltre il 90% di riciclo e riutilizzo dell'acqua<sup>8</sup>.

**CONSUMI DI ACQUA 2018 PER TIPOLOGIA DI FONTE**

- Acqua sotterranea
- Acqua municipale



**TOTALE 161.501 MC**

<sup>8</sup> La riduzione dei consumi idrici e dei rifiuti generati nel 2018, rispetto al 2017, include sia l'effetto volume sia i benefici derivanti da specifici progetti implementati (come il nuovo impianto di depurazione dell'acqua presso lo stabilimento italiano di Longarone).

## NOTA METODOLOGICA

Il Gruppo Safilo, in qualità di ente di interesse pubblico (ai sensi dell'articolo 16, comma 1, del Decreto Legislativo 27 gennaio 2010 n.39) avente limiti dimensionali di dipendenti, stato patrimoniale e ricavi netti superiori alle soglie previste dall'art. 2 comma 1, è soggetto all'applicazione del decreto Legislativo 30 dicembre 2016, n. 254 (di seguito anche Decreto 254) "Attuazione della direttiva 2014/95/UE del Parlamento europeo e del Consiglio del 22 ottobre 2014, recante modifica alla direttiva 2013/34/UE, e successivi aggiornamenti Legge n.145 pubblicata in Gazzetta Ufficiale il 30 dicembre 2018, per quanto riguarda la comunicazione di informazioni di carattere non finanziario e di informazioni sulla diversità da parte di talune imprese e di taluni gruppi di grandi dimensioni".

Il presente documento rappresenta la seconda "Dichiarazione consolidata di carattere Non Finanziario" del Gruppo (di seguito anche "DNF" o "Bilancio di Sostenibilità"), e fa riferimento al periodo compreso tra il 1 gennaio e il 31 dicembre 2018.

La presente DNF è stata redatta nella misura necessaria ad assicurare la comprensione del business del Gruppo, delle sue performance, dei suoi risultati e dell'impatto dallo stesso prodotto e comprende i dati della società madre e delle sue società figlie consolidate integralmente, e copre i temi ritenuti rilevanti e previsti dall'articolo 3 del Decreto 254. Tuttavia si segnala che:

- gli indici di salute e sicurezza e i dati degli infortuni sono relativi agli stabilimenti produttivi italiani, sloveno e cinese, e alla sede centrale di Padova
- i dati dei consumi di acqua per tipologia di fonte sono relativi agli stabilimenti produttivi italiani, sloveno, cinese e americano, e alla sede centrale di Padova
- i dati dei rifiuti per tipologia e modalità di smaltimento sono relativi agli stabilimenti produttivi italiani, sloveno, cinese e americano, e alla sede centrale di Padova.

Questo documento è stato preparato in conformità ai "GRI Sustainability Reporting Standards" (GRI): opzione "Core", per la rilevazione di indicatori fondamentali di prestazione con il supporto di un sistema informativo dedicato per poter raccogliere e consolidare i dati quantitativi e qualitativi, e tutti i risultati raggiunti grazie alle politiche adottate sui vari ambiti di sostenibilità.

Un indice dei contenuti GRI è riportato alla fine del documento, al fine di fornire una panoramica degli indicatori riportati e le relative pagine di riferimento.

Gli indicatori fondamentali di prestazione utilizzati sono quelli richiesti dagli standard adottati e sono rappresentativi delle varie aree, nonché coerenti con il business e gli impatti dallo stesso prodotti. La scelta degli indicatori fondamentali di prestazione da rendicontare ha preso in considerazione l'analisi di materialità condotta nel corso del 2017, che ha tenuto conto delle tematiche richiamate dal Decreto 254 e degli orientamenti della Commissione Europea sulla comunicazione di informazioni di carattere non finanziario.

Gli aspetti economici e finanziari, e la Corporate Governance del Gruppo sono descritti in modo più approfondito nei seguenti documenti: "Relazione finanziaria annuale 2018", "Relazione sulla Corporate Governance 2018", "Relazione sulla remunerazione 2018", disponibili sul sito web del Gruppo insieme alla presente DNF (<http://www.safilogroup.com>).

Eventuali modalità di rappresentazione dei dati quantitativi che dovessero differire da quanto sopra esposto sono espressamente indicate attraverso apposite note. Inoltre, ai fini di una corretta rappresentazione delle performance e di garantire l'attendibilità dei dati, è stato limitato il più possibile il ricorso a stime che, se presenti, sono fondate sulle migliori metodologie disponibili, oltre che opportunamente segnalate. Ove possibile, le informazioni presenti all'interno della DNF sono state fornite con un raffronto in relazione all'esercizio 2017. La DNF è realizzata su base annuale, in conformità ai requisiti del Decreto 254.

Il documento è stato approvato dal Consiglio di Amministrazione di Safilo Group S.p.A. del 13 marzo 2019.

Il revisore indipendente nominato per l'incarico di revisione limitata della presente DNF è la società Deloitte & Touche S.p.A..

Il Gruppo Safilo ha proseguito nel 2018 il proprio percorso di miglioramento continuo all'interno degli argomenti e delle procedure applicate in relazione alla riduzione degli impatti ambientali, allo sviluppo di procedure del personale e sociali, al rispetto dei diritti umani lungo la catena di fornitura, alla lotta contro la corruzione attiva e passiva, al fine di aderire in modo sempre più virtuoso a quanto richiesto dalla normativa e dalle best practice del settore. A tal proposito, si riporta di seguito un riepilogo progettuale.

### AMBIENTE

Considerando la matrice di materialità applicata e la natura del settore dell'occhialeria, i temi ambientali non sono risultati altamente rilevanti per il Gruppo. Safilo ha lavorato per strutturare un sistema di reporting sugli indicatori fondamentali di prestazione ambientali, secondo gli standard GRI.

Nel 2018 il Gruppo ha proseguito l'analisi dei principali rischi generati o subiti derivanti dal business, ha avviato l'iter per l'ottenimento della certificazione ISO 50001 per alcune sedi e stabilimenti significativi del Gruppo, e ha avviato un progetto di Life Cycle Assessment in relazione a un panel selezionato di occhiali e componenti.

### ASPETTI SOCIALI E RELATIVI AL PERSONALE

Il Gruppo Safilo opera con un'estesa rete di filiali commerciali in circa 40 Paesi, e stabilimenti produttivi situati in 4 paesi. Il Gruppo ha già sviluppato diverse iniziative finalizzate allo sviluppo e al benessere del proprio capitale umano, con particolare riferimento all'acquisizione e allo sviluppo di talenti, alla diversità e all'inclusione, alla salute e sicurezza ed alle relazioni industriali.

In tale ambito, il Gruppo ha definito i principi e gli standard di comportamento che le persone del gruppo sono tenute a rispettare all'interno del Worldwide Business Conduct Manual. Inoltre, nel 2018 il Gruppo ha adottato e approvato una politica in materia di diversità per gli organi di governance (Consiglio di Amministrazione e Collegio Sindacale).

In merito alla salute e sicurezza sul posto di lavoro, si segnala l'adozione di misure di salvaguardia per mitigare tale rischio attraverso l'adozione del sistema di gestione OHSAS 18001 per le società Safilo S.p.A. e Safilo Industrial S.r.l., e l'applicazione del modello organizzativo richiesto dal D.Lgs. 231/01 per le società italiane.

Il Gruppo, inoltre, si è sempre impegnato a garantire adeguate relazioni industriali.

### RISPETTO DEI DIRITTI UMANI

Il tema del rispetto dei diritti umani è presidiato dal Gruppo sia al proprio interno che lungo la catena di fornitura. Questi sono richiamati sia all'interno del codice di comportamento globale, denominato Worldwide Business Conduct Manual, sia nel Corporate Responsible Sourcing Supplier Manual. Inoltre, nel 2012 Safilo ha ottenuto la certificazione SA8000 Social Accountability Management System Standard.

### LOTTA CONTRO LA CORRUZIONE ATTIVA E PASSIVA

Il Gruppo ha già adottato il modello organizzativo 231/01 e i temi in merito alla corruzione sono già coperti nel contesto italiano. Inoltre, il Gruppo adotta un approccio di tolleranza zero nei confronti delle forme di corruzione, come riportato nel Worldwide Business Conduct Manual, e ha anche adottato un processo di segnalazione denominato whistleblowing.



# ALLEGATI

## Perimetro e tipologia dell'impatto di Safilo

La seguente tabella rappresenta il perimetro e la tipologia di impatto del Gruppo Safilo al fine di capire in che misura il Gruppo e le sue attività hanno impatto sui diversi argomenti identificati come rilevanti.

Argomenti	Perimetro	Tipologia di impatto
Etica aziendale e compliance	Gruppo Safilo	Causato dal Gruppo
Risultati economici e finanziari	Gruppo Safilo	Causato dal Gruppo
Governance e risk management	Gruppo Safilo	Causato dal Gruppo
Artigianalità e innovazione di prodotto	Gruppo Safilo e la sua catena di fornitura	Causato dal Gruppo e direttamente connesso alle sue attività
Diversità ed inclusione	Gruppo Safilo	Causato dal Gruppo
Salute e sicurezza	Dipendenti di Safilo <sup>9</sup>	Causato dal Gruppo
Relazioni industriali	Gruppo Safilo	Causato dal Gruppo
Formazione e sviluppo dei dipendenti	Gruppo Safilo	Causato dal Gruppo
Fiducia dei licenziati	Gruppo Safilo	Causato dal Gruppo
Catena di fornitura sostenibile	Gruppo Safilo e la sua catena di fornitura	Causato dal Gruppo e direttamente connesso alle sue attività
Soddisfazione del cliente	Gruppo Safilo	Causato dal Gruppo
Diritti umani	Gruppo Safilo e la sua catena di fornitura	Causato dal Gruppo e direttamente connesso alle sue attività
Impatti sociali	Gruppo Safilo	Causato dal Gruppo
Consumo energetico ed emissioni di CO2	Gruppo Safilo	Causato dal Gruppo
Consumi di acqua	Gruppo Safilo	Causato dal Gruppo
Produzione e gestione dei rifiuti	Gruppo Safilo	Causato dal Gruppo

## Le Persone di Safilo

### Ripartizione della forza lavoro per genere e categoria di dipendenti [GRI 405-1b]

Forza lavoro per genere e categoria	31 dicembre 2018						31 dicembre 2017					
	Uomini	%	Donne	%	Totale	% sul totale	Uomini	%	Donne	%	Totale	% sul totale
Executive	11	65%	6	35%	17	0.3%	14	67%	7	33%	21	0.3%
Dirigenti	72	73%	27	27%	99	2%	85	73%	31	27%	116	2%
Quadri	243	56%	194	44%	437	7%	257	55%	210	45%	467	7%
Impiegati	1.093	42%	1.528	58%	2.621	40%	1.243	42%	1.683	58%	2.926	41%
Operai	1.068	31%	2.352	69%	3.420	52%	1.179	33%	2.400	67%	3.579	50%
<b>Totale</b>	<b>2.487</b>	<b>38%</b>	<b>4.107</b>	<b>62%</b>	<b>6.594</b>	<b>100%</b>	<b>2.778</b>	<b>39%</b>	<b>4.331</b>	<b>61%</b>	<b>7.109</b>	<b>100%</b>

### Ripartizione della forza lavoro per fascia di età e categoria di dipendenti [GRI 405-1b]

Forza lavoro per fascia di età e categoria	31 dicembre 2018						Totale	% sul totale
	< 30	%	30-50	%	> 50	%		
Executive	-	0%	8	47%	9	53%	17	0.3%
Dirigenti	-	0%	85	86%	14	14%	99	2%
Quadri	12	3%	334	76%	91	21%	437	7%
Impiegati	657	25%	1.568	60%	396	15%	2.621	40%
Operai	453	13%	2.203	64%	764	22%	3.420	52%
<b>Totale</b>	<b>1.122</b>	<b>17%</b>	<b>4.198</b>	<b>64%</b>	<b>1.274</b>	<b>19%</b>	<b>6.594</b>	<b>100%</b>

Forza lavoro per fascia di età e categoria	31 dicembre 2017						Totale	% sul totale
	< 30	%	30-50	%	> 50	%		
Executive	-	0%	13	62%	8	38%	21	0.3%
Dirigenti	-	0%	101	87%	15	13%	116	2%
Quadri	10	2%	367	79%	90	19%	467	7%
Impiegati	840	29%	1.709	58%	377	13%	2.926	41%
Operai	598	17%	2.309	65%	672	19%	3.579	50%
<b>Totale</b>	<b>1.448</b>	<b>20%</b>	<b>4.499</b>	<b>63%</b>	<b>1.162</b>	<b>16%</b>	<b>7.109</b>	<b>100%</b>

### Ripartizione della forza lavoro per genere e contratto di lavoro [GRI 102-8a]

Forza lavoro per genere e contratto di lavoro	31 dicembre 2018						31 dicembre 2017					
	Uomini	%	Donne	%	Totale	%	Uomini	%	Donne	%	Totale	%
Indeterminato	2.454	99%	3.987	97%	6.441	98%	2.710	98%	4.220	97%	6.930	97%
Determinato	33	1%	120	3%	153	2%	68	2%	111	3%	179	3%
<b>Totale</b>	<b>2.487</b>	<b>100%</b>	<b>4.107</b>	<b>100%</b>	<b>6.594</b>	<b>100%</b>	<b>2.778</b>	<b>100%</b>	<b>4.331</b>	<b>100%</b>	<b>7.109</b>	<b>100%</b>

### Ripartizione della forza lavoro per contratto di lavoro e area geografica [GRI 102-8b]

Forza lavoro per contratto di lavoro e area geografica	31 dicembre 2018					31 dicembre 2017				
	Europa	Nord America	Asia	Resto del mondo	Totale	Europa	Nord America	Asia	Resto del mondo	Totale
Indeterminato	3.874	1.267	1.130	170	6.441	4.057	1.453	1.239	181	6.930
Determinato	123	8	20	2	153	141	6	32	-	179
<b>Totale</b>	<b>3.997</b>	<b>1.275</b>	<b>1.150</b>	<b>172</b>	<b>6.594</b>	<b>4.198</b>	<b>1.459</b>	<b>1.271</b>	<b>181</b>	<b>7.109</b>

<sup>9</sup> Il Gruppo effettuerà un'analisi sulla rilevanza dei lavoratori che non sono dipendenti di Safilo, al fine di considerare la possibilità di raccogliere dati dai datori di lavoro di questi lavoratori (non dipendenti del Gruppo) e dai fornitori che lavorano presso gli stabilimenti del Gruppo e/o sotto il suo controllo, tenendo in considerazione la qualità e l'accuratezza di questi dati sui quali il Gruppo non ha alcun controllo diretto.

Ripartizione della forza lavoro per genere e tipo di occupazione [GRI 102-8c]

Forza lavoro per genere e tipo di occupazione	31 dicembre 2018						31 dicembre 2017					
	Uomini		Donne		Totale		Uomini		Donne		Totale	
	Uomini	%	Donne	%	Totale	%	Uomini	%	Donne	%	Totale	%
Full time	2.280	92%	3.274	80%	5.554	84%	2.524	91%	3.443	79%	5.967	84%
Part time	207	8%	833	20%	1.040	16%	254	9%	888	21%	1.142	16%
<b>Totale</b>	<b>2.487</b>	<b>100%</b>	<b>4.107</b>	<b>100%</b>	<b>6.594</b>	<b>100%</b>	<b>2.778</b>	<b>100%</b>	<b>4.331</b>	<b>100%</b>	<b>7.109</b>	<b>100%</b>

Nuove assunzioni e turnover [GRI 401-1] <sup>10-11</sup>

Assunzioni per fascia di età e genere	31 dicembre 2018						31 dicembre 2017					
	Uomini		Donne		Totale		Uomini		Donne		Totale	
	Uomini	%	Donne	%	Totale	%	Uomini	%	Donne	%	Totale	%
< 30	260	53%	359	57%	619	55%	357	54%	500	63%	857	59%
30 - 50	139	9%	208	8%	347	8%	238	14%	302	11%	540	12%
> 50	19	4%	48	6%	67	5%	17	4%	47	6%	64	6%
<b>Totale</b>	<b>418</b>	<b>17%</b>	<b>615</b>	<b>15%</b>	<b>1.033</b>	<b>16%</b>	<b>612</b>	<b>22%</b>	<b>849</b>	<b>20%</b>	<b>1.461</b>	<b>21%</b>

Assunzioni per genere e area geografica	31 dicembre 2018					31 dicembre 2017				
	Europa	Nord America	Asia	Resto del mondo	Totale	Europa	Nord America	Asia	Resto del mondo	Totale
	Uomini	61	235	89	33	418	164	315	106	27
%	5%	52%	14%	28%	17%	12%	57%	15%	23%	22%
Donne	144	390	72	9	615	189	552	93	15	849
%	5%	47%	14%	16%	15%	7%	61%	16%	23%	20%
<b>Totale</b>	<b>205</b>	<b>625</b>	<b>161</b>	<b>42</b>	<b>1.033</b>	<b>353</b>	<b>867</b>	<b>199</b>	<b>42</b>	<b>1.461</b>
%	<b>5%</b>	<b>49%</b>	<b>14%</b>	<b>24%</b>	<b>16%</b>	<b>8%</b>	<b>59%</b>	<b>16%</b>	<b>23%</b>	<b>21%</b>

Turnover per fascia di età e genere	31 dicembre 2018						31 dicembre 2017					
	Uomini		Donne		Totale		Uomini		Donne		Totale	
	Uomini	%	Donne	%	Totale	%	Uomini	%	Donne	%	Totale	%
< 30	322	65%	423	67%	745	66%	285	43%	444	56%	729	50%
30 - 50	322	21%	345	13%	667	16%	330	20%	471	17%	801	18%
> 50	65	15%	71	9%	136	11%	99	23%	125	17%	224	19%
<b>Totale</b>	<b>709</b>	<b>29%</b>	<b>839</b>	<b>20%</b>	<b>1.548</b>	<b>23%</b>	<b>714</b>	<b>26%</b>	<b>1.040</b>	<b>24%</b>	<b>1.754</b>	<b>25%</b>

10 Le percentuali di assunzioni e turnover dei dipendenti sono state calcolate sul rispettivo numero di dipendenti (per fascia di età, genere e area geografica) risultanti alla fine dell'esercizio.  
 11 I dati significativi delle assunzioni e del turnover dei dipendenti sono dovuti principalmente all'effetto stagionalità, caratteristico del settore in cui opera il Gruppo, in particolare per quanto riguarda la forza lavoro della nostra catena retail, Solstice.

Turnover per genere e area geografica	31 dicembre 2018					31 dicembre 2017				
	Europa	Nord America	Asia	Resto del mondo	Totale	Europa	Nord America	Asia	Resto del mondo	Totale
	Uomini	185	332	159	33	709	227	284	181	22
%	14%	73%	25%	28%	29%	16%	52%	26%	19%	26%
Donne	218	476	127	18	839	369	508	145	18	1.040
%	8%	58%	24%	33%	20%	13%	56%	25%	28%	24%
<b>Totale</b>	<b>403</b>	<b>808</b>	<b>286</b>	<b>51</b>	<b>1.548</b>	<b>596</b>	<b>792</b>	<b>326</b>	<b>40</b>	<b>1.754</b>
%	<b>10%</b>	<b>63%</b>	<b>25%</b>	<b>30%</b>	<b>23%</b>	<b>14%</b>	<b>54%</b>	<b>26%</b>	<b>22%</b>	<b>25%</b>

Forza lavoro coperta da contratti collettivi [GRI 102-41]

	31 dicembre 2018	31 dicembre 2017
Forza lavoro coperta da contratti collettivi	4.713	5.006
Totale forza lavoro	6.594	7.109
%	<b>71%</b>	<b>70%</b>

Indici di salute e sicurezza, e dati degli infortuni <sup>12</sup> [GRI 403-2]

Salute e sicurezza: indici	31 dicembre 2018			31 dicembre 2017		
	Uomini	Donne	Totale	Uomini	Donne	Totale
Indice di gravità (* 1.000)	0,04	0,11	0,08	0,04	0,11	0,08
Indice di frequenza (* 1.000.000)	2,63	3,95	3,40	2,92	4,38	3,77
Indice di malattie professionali (* 1.000.000)	-	-	-	-	0,63	0,36
Indice di assenteismo (% sul totale giorni lavorati)	2,7%	5,6%	4,4%	2,9%	6,5%	5,0%
Salute e sicurezza: infortuni						
Infortuni sul posto di lavoro	9	19	28	10	21	31
Morti	-	-	-	-	-	-
Malattie professionali	-	-	-	-	3	3
Giorni persi per infortunio	149	533	682	146	504	650
Giorni di assenza	11.675	33.555	45.230	12.560	39.181	51.741

12 L' "indice di gravità" è calcolato come numero di giorni persi per infortunio diviso il numero di ore lavorate, moltiplicato per 1.000.  
 L' "indice di frequenza" è calcolato come numero di infortuni sul lavoro diviso il numero di ore lavorate, moltiplicato per 1.000.000.  
 L' "indice di malattie professionali" è calcolato come numero di malattie professionali riconosciute diviso il numero di ore lavorate, moltiplicato per 1.000.000.  
 L' "indice di assenteismo" è calcolato come percentuale delle assenze (in giorni) sui giorni lavorati.  
 Questi indicatori sono relativi agli stabilimenti produttivi italiani, sloveno e cinese, e alla sede centrale di Padova, e non includono i dati relativi ai collaboratori esterni.

	31 dicembre 2018			31 dicembre 2017		
	Uomini	Donne	Totale	Uomini	Donne	Totale
<b>Salute e sicurezza: indici Europa</b>						
Indice di gravità (* 1.000)	0,08	0,15	0,13	0,08	0,14	0,12
Indice di frequenza (* 1.000.000)	5,14	5,37	5,29	5,24	5,65	5,51
Indice di malattie professionali (* 1.000.000)	-	-	-	-	0,81	0,53
Indice di assenteismo (% sul totale giorni lavorati)	4,4%	7,1%	6,2%	4,4%	8,0%	6,8%
<b>Salute e sicurezza: infortuni Europa</b>						
Infortuni sul posto di lavoro	9	19	28	10	21	31
Morti	-	-	-	-	-	-
Malattie professionali	-	-	-	-	3	3
Giorni persi per infortunio	149	533	682	146	504	650
Giorni di assenza	9.546	31.614	41.160	10.542	37.227	47.769

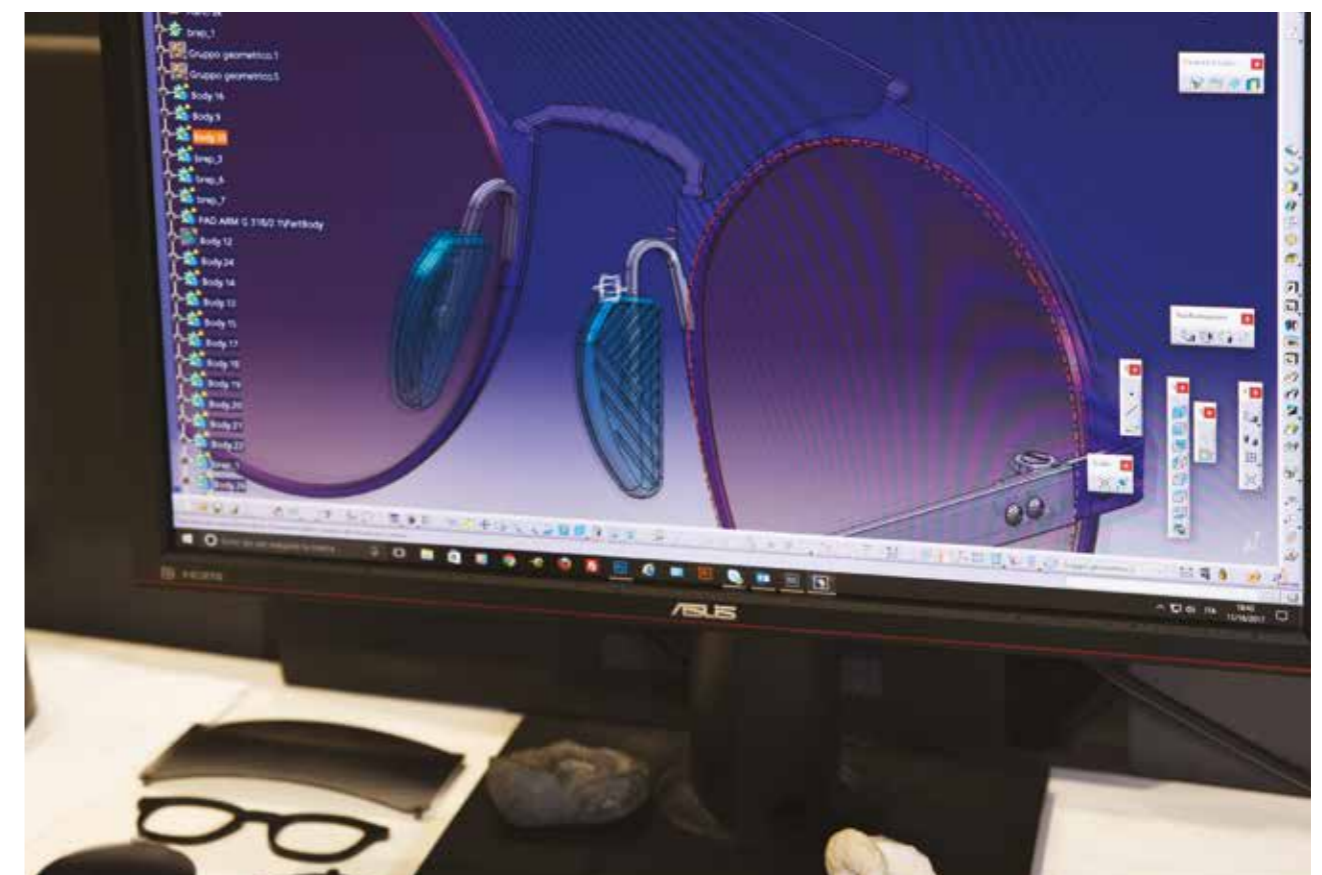
	31 dicembre 2018			31 dicembre 2017		
	Uomini	Donne	Totale	Uomini	Donne	Totale
<b>Salute e sicurezza: indici Asia</b>						
Indice di gravità (* 1.000)	-	-	-	-	-	-
Indice di frequenza (* 1.000.000)	-	-	-	-	-	-
Indice di malattie professionali (* 1.000.000)	-	-	-	-	-	-
Indice di assenteismo (% sul totale giorni lavorati)	1,0%	1,2%	1,1%	1,1%	1,5%	1,2%
<b>Salute e sicurezza: infortuni Asia</b>						
Infortuni sul posto di lavoro	-	-	-	-	-	-
Morti	-	-	-	-	-	-
Malattie professionali	-	-	-	-	-	-
Giorni persi per infortunio	-	-	-	-	-	-
Giorni di assenza	2.129	1.941	4.070	2.018	1.954	3.972

Ore medie annue di formazione per dipendente [GRI 404-1]

Ore medie annue di formazione per dipendente	31 dicembre 2018					
	Ore uomini	Ore medie annue di formazione	Ore donne	Ore medie annue di formazione	Ore totali	Ore medie annue di formazione
Executive	82	7	10	2	92	5
Dirigenti	995	14	199	7	1.193	12
Quadri	3.335	14	1.588	8	4.923	11
Impiegati	7.640	7	10.476	7	18.116	7
Operai	11.086	10	48.227	21	59.313	17
<b>Totale</b>	<b>23.137</b>	<b>9</b>	<b>60.500</b>	<b>15</b>	<b>83.637</b>	<b>13</b>

Ore medie annue di formazione per dipendente	31 dicembre 2017					
	Ore uomini	Ore medie annue di formazione	Ore donne	Ore medie annue di formazione	Ore totali	Ore medie annue di formazione
Executive	159	11	66	9	225	11
Dirigenti	1.067	13	523	17	1.590	14
Quadri	8.579	33	6.141	29	14.719	32
Impiegati	18.392	15	18.129	11	36.521	12
Operai	19.609	17	79.118	33	98.727	28
<b>Totale</b>	<b>47.806</b>	<b>17</b>	<b>103.976</b>	<b>24</b>	<b>151.782</b>	<b>21</b>

Ore di formazione per categoria di argomenti	31 dicembre 2018	31 dicembre 2017
Salute e sicurezza	9.356	11.882
Compliance	1.725	8.511
Professionali	58.049	106.392
ICT	476	1.834
PVPC	5.680	7.641
Manageriali	5.721	6.470
Linguistici	2.631	9.052
<b>Totale</b>	<b>83.637</b>	<b>151.782</b>



## Ambiente

### Consumi energetici [GRI 302-1]<sup>13</sup>

Consumi energetici (in GJ)	31 dicembre 2018	%	31 dicembre 2017	%	Variazione %
Da risorse non rinnovabili	335.308	98%	352.258	100%	-4,8%
Elettricità acquistata	221.614	65%	237.115	67%	-6,5%
Gas naturale	75.847	22%	77.487	22%	-2,1%
Gasolio (trasporto)	33.694	10%	33.196	9%	1,5%
Benzina (trasporto)	3.793	1%	4.100	1%	-7,5%
Gasolio (riscaldamento)	360	0,1%	360	0,1%	0,0%
Da risorse rinnovabili	7.365	2%	-	0%	n.d.
Elettricità da pannelli solari	7.365	2%	-	0%	n.d.
<b>Totale</b>	<b>342.673</b>	<b>100%</b>	<b>352.258</b>	<b>100%</b>	<b>-2,7%</b>

### Emissioni di gas serra<sup>14</sup> [GRI 305-1 e GRI 305-2]

Totale emissioni di gas serra (in t CO <sub>2</sub> )	31 dicembre 2018	%	31 dicembre 2017	%	Variazione %
Emissioni dirette - Scopo I	7.023	22%	7.096	20%	-1,0%
- Gas naturale	4.240	13%	4.327	12%	-2,0%
- Gasolio (trasporto)	2.479	8%	2.442	7%	1,5%
- Benzina (trasporto)	277	1%	300	1%	-7,5%
- Gasolio (riscaldamento)	27	0%	27	0%	0,0%
Emissioni indirette - Scopo II <sup>15</sup>	25.531	78%	28.106	80%	-9,2%
- Elettricità acquistata	25.531	78%	28.106	80%	-9,2%
<b>Totale</b>	<b>32.554</b>	<b>100%</b>	<b>35.202</b>	<b>100%</b>	<b>-7,5%</b>

### Consumi di acqua per tipologia di fonte<sup>16</sup> [GRI 303-1]

Consumi di acqua per tipologia di fonte (in mc)	31 dicembre 2018	%	31 dicembre 2017	%	Variazione %
Acqua municipale	154.976	96%	161.984	95%	-4,3%
Acqua sotterranea	6.525	4%	8.770	5%	-25,6%
<b>Totale</b>	<b>161.501</b>	<b>100%</b>	<b>170.754</b>	<b>100%</b>	<b>-5,4%</b>

<sup>13</sup> Per i consumi di energia elettrica 1 kWh = 0,0036 GJ; per i consumi di gas naturale 1 mc = 0,035134 GJ; per i consumi di gasolio (trasporto e riscaldamento) 1 litro = 0,03601668 GJ; per i consumi di benzina (trasporto) 1 litro = 0,03082824 GJ.

<sup>14</sup> Questi dati sono calcolati utilizzando i fattori di emissione TERNA 2016 e Minambiente 2017, secondo la metodologia del protocollo GHG. L'approccio di consolidamento delle emissioni del Gruppo è il controllo operativo. I dati si riferiscono solo alle emissioni di CO<sub>2</sub>.

<sup>15</sup> Le emissioni di Scopo II riportate in tabella sono state calcolate con il metodo location-based. Tuttavia, sono state anche calcolate con il metodo market-based, utilizzando i fattori di emissione relativi al "residual mix" (AIB-2017 European Residual Mix), ove disponibili. In caso contrario, gli stessi fattori di emissione utilizzati per il metodo location-based sono stati utilizzati anche per il metodo market-based. Nel 2018, le emissioni di CO<sub>2</sub> equivalente calcolate con il metodo market-based sono state pari a 30.878 tonnellate (rispetto alle 34.110 tonnellate del 2017). Alcuni dati potrebbero essere stati stimati o calcolati.

<sup>16</sup> Questi dati sono relativi agli stabilimenti produttivi italiani, sloveno, cinese e americano, e alla sede centrale di Padova. I dati sono stati consolidati utilizzando le informazioni derivanti dai documenti forniti dal fornitore.

### Rifiuti per tipologia e modalità di smaltimento<sup>17</sup> [GRI 306-2]

Rifiuti per tipologia e modalità di smaltimento (in t)	31 dicembre 2018					
	Riutilizzo	Riciclo	Discarica	Inceneritore	Recupero	Totale
Non pericolosi	1.335	393	1.040	531	104	3.403
Pericolosi	53	111	2.166	87	160	2.578
<b>Totale</b>	<b>1.388</b>	<b>504</b>	<b>3.206</b>	<b>618</b>	<b>265</b>	<b>5.981</b>
<b>%</b>	<b>23%</b>	<b>8%</b>	<b>54%</b>	<b>10%</b>	<b>4%</b>	<b>100%</b>

Rifiuti per tipologia e modalità di smaltimento (in t)	31 dicembre 2017					
	Riutilizzo	Riciclo	Discarica	Inceneritore	Recupero	Totale
Non pericolosi	1.424	468	986	550	92	3.520
Pericolosi	78	87	5.214	70	447	5.896
<b>Totale</b>	<b>1.503</b>	<b>555</b>	<b>6.200</b>	<b>620</b>	<b>539</b>	<b>9.416</b>
<b>%</b>	<b>16%</b>	<b>6%</b>	<b>66%</b>	<b>7%</b>	<b>6%</b>	<b>100%</b>



<sup>17</sup> Questi dati sono relativi agli stabilimenti produttivi italiani, sloveno, cinese e americano, e alla sede centrale di Padova. Le informazioni sono state ottenute dall'operatore che ha provveduto allo smaltimento dei rifiuti.

# INDICE DEI CONTENUTI GRI<sup>18</sup>

La Dichiarazione consolidata di carattere non finanziario 2018 di Safilo è stata redatta in conformità ai GRI Standard: opzione "Core". L'indice seguente riepiloga le informazioni qualitative e quantitative riportate nell'analisi di materialità, con i relativi riferimenti alle sezioni del documento.

Standard GRI	Capitoli - Paragrafi	Pagine
<b>GRI 102: INFORMAZIONI GENERALI</b>		
<b>Profilo dell'organizzazione</b>		
102-1	Nome dell'organizzazione	Governance di Safilo – 3.1 Nota Metodologica <b>24</b> <b>60-61</b>
102-2	Principali marchi, prodotti e/o servizi	Safilo – 1.3 <b>10-11</b>
102-3	Sede principale	Governance di Safilo – 3.1 <b>24</b>
102-4	Aree geografiche di operatività	Safilo – 1.4 <b>11-13</b>
102-5	Assetto proprietario e forma legale	Governance di Safilo – 3.1 <b>24</b>
102-6	Mercati serviti	Safilo – 1.4 <b>11-13</b>
102-7	Dimensione dell'organizzazione	Principali indicatori Safilo – 1.5 <b>6</b> <b>14</b>
102-8	Caratteristiche della forza lavoro	Safilo – 1.5 Integrità sul posto di lavoro – 5.1 Allegati <b>14</b> <b>40</b> <b>63-64</b>
102-9	Catena di fornitura dell'organizzazione	Partnership responsabili – 6.2 <b>47-49</b>
102-10	Cambiamenti significativi dell'organizzazione e della sua catena di fornitura	Nel 2018, non ci sono state variazioni significative <b>70</b>
102-11	Applicazione dell'approccio prudenziale alla gestione dei rischi	Governance di Safilo – 3.1 e 3.2 Responsabilità ambientale – 8.1 e 8.2 <b>24-29</b> <b>56-59</b>
102-12	Iniziativa esterne	Artigianalità e innovazione di prodotto – 4.4 Partnership responsabili – 6.2 <b>34-35</b> <b>47-49</b>
102-13	Principali partnership e affiliazioni	Artigianalità e innovazione di prodotto – 4.4 Responsabilità sociale – 7.2 e 7.3 <b>34-35</b> <b>52-55</b>
<b>Strategia</b>		
102-14	Dichiarazione della più alta autorità del processo decisionale	The Safilo Way <b>4-5</b>
102-15	Principali impatti, rischi e opportunità	Governance di Safilo – 3.1 <b>25-26</b>
<b>Etica e integrità</b>		
102-16	Valori, principi, standard e regole di comportamento	Safilo – 1.1 Governance di Safilo – 3.2 Integrità sul posto di lavoro – 5.1 Partnership responsabili – 6.2 <b>8</b> <b>28-29</b> <b>40</b> <b>47-49</b>
102-17	Meccanismi di consulenza e suggerimenti sull'etica	Governance di Safilo – 3.2 <b>28-29</b>
<b>Governance</b>		
102-18	Struttura di governance	Governance di Safilo – 3.1 <b>24-27</b>
<b>Coinvolgimento degli Stakeholder</b>		
102-40	Elenco degli stakeholder	Un business sostenibile – 2.3 <b>19-22</b>
102-41	Accordi di contrattazione collettiva	Integrità sul posto di lavoro – 5.4 Allegati <b>45</b> <b>65</b>

<sup>18</sup> L'approccio alla gestione delle tematiche e gli argomenti specifici standard trattati, sono quelli emessi dal GRI nel 2016.

Standard GRI	Capitoli - Paragrafi	Pagine
102-42	Identificazione e selezione degli stakeholder	Un business sostenibile – 2.3 <b>19-22</b>
102-43	Approccio al coinvolgimento degli stakeholder	Un business sostenibile – 2.3 <b>19-22</b>
102-44	Aspetti chiave emersi dal coinvolgimento degli stakeholder	Un business sostenibile – 2.3 <b>19-22</b>
<b>Pratiche di reporting</b>		
102-45	Entità incluse nel Bilancio Consolidato	Governance di Safilo – 3.1 Nota metodologica <b>24</b> <b>60-61</b>
102-46	Definizione dei contenuti del report e del perimetro degli argomenti materiali	Un business sostenibile – 2.3 Allegati <b>19-22</b> <b>62</b>
102-47	Elenco degli argomenti materiali	Un business sostenibile – 2.3 <b>19-22</b>
102-48	Modifiche di informazioni contenute nei precedenti report	Non sono stati modificati i dati 2017 <b>71</b>
102-49	Cambiamenti significativi in termini di argomenti materiali e loro perimetro	Un business sostenibile – 2.3 Nota metodologica e Allegati <b>19-22</b> <b>60-62</b>
102-50	Periodo di rendicontazione	Nota metodologica <b>60-61</b>
102-51	Data di pubblicazione del report più recente	Nota metodologica <b>60-61</b>
102-52	Periodicità della rendicontazione	Nota metodologica <b>60-61</b>
102-53	Contatti per informazioni sul report	Contatti <b>75</b>
102-54	Indicazione dell'opzione "In accordance" scelta	Nota metodologica <b>60-61</b>
102-55	Indice dei contenuti GRI	Indice dei contenuti GRI <b>70-75</b>
102-56	Attestazione esterna	Nota metodologica Relazione della società di revisione <b>60-61</b> <b>76-78</b>
<b>ARGOMENTI SPECIFICI STANDARD</b>		
<b>CATEGORIA: PERFORMANCE ECONOMICA</b>		
<b>Performance economica</b>		
<b>GRI 103: Gestione della tematica</b>		
103-1	Materialità e perimetro	Un business sostenibile – 2.3 Allegati <b>19-22</b> <b>62</b>
103-2	Approccio alla gestione della tematica	Safilo – 1.1, 1.2, 1.3, 1.5 <b>8-14</b>
103-3	Valutazione dell'approccio alla gestione della tematica	
<b>GRI 201: Performance economica</b>		
201-1	Valore economico direttamente generato e distribuito	Safilo – 1.5 Nel 2018, il valore economico direttamente generato è stato pari a 919,8 milioni di euro, il valore economico distribuito 952,2 milioni di euro, e il valore economico trattenuto negativo per 32,4 milioni di euro. <b>14</b>
<b>Anticorruzione</b>		
<b>GRI 103: Gestione della tematica</b>		
103-1	Materialità e perimetro	Un business sostenibile – 2.3 Allegati <b>19-22</b> <b>62</b>
103-2	Approccio alla gestione della tematica	Governance di Safilo – 3.2 <b>28-29</b>
103-3	Valutazione dell'approccio alla gestione della tematica	
<b>GRI 205: Anticorruzione</b>		
205-3	Casi di corruzione accertati e azioni intraprese	Nel 2018 e nel 2017, non sono stati registrati casi di corruzione <b>71</b>

Standard GRI	Capitoli - Paragrafi	Pagine	
<b>CATEGORIA: AMBIENTE</b>			
<b>Energia</b>			
<b>GRI 103: Gestione della tematica</b>			
103-1	Materialità e perimetro	Un business sostenibile – 2.3 Allegati	19-22 62
103-2	Approccio alla gestione della tematica	Responsabilità ambientale – 8.1	56-58
103-3	Valutazione dell'approccio alla gestione della tematica		
<b>GRI 302: Energia</b>			
302-1	Consumi energetici interni all'organizzazione	Responsabilità ambientale – 8.1 Allegati	56-57 68
<b>Acqua</b>			
<b>GRI 103: Gestione della tematica</b>			
103-1	Materialità e perimetro	Un business sostenibile – 2.3 Allegati	19-22 62
103-2	Approccio alla gestione della tematica	Responsabilità ambientale – 8.2	59
103-3	Valutazione dell'approccio alla gestione della tematica		
<b>GRI 303: Acqua</b>			
303-1	Prelievo di acqua per fonte	Responsabilità ambientale – 8.2 Allegati	59 68
<b>Emissioni</b>			
<b>GRI 103: Gestione della tematica</b>			
103-1	Materialità e perimetro	Un business sostenibile – 2.3 Allegati	19-22 62
103-2	Approccio alla gestione della tematica	Responsabilità ambientale – 8.1	56-58
103-3	Valutazione dell'approccio alla gestione della tematica		
<b>GRI 305: Emissioni</b>			
305-1	Emissioni dirette di gas ad effetto serra (Scopo 1)	Responsabilità ambientale – 8.1 Allegati	58 68
305-2	Emissioni indirette di gas ad effetto serra (Scopo 2)		
<b>Scarichi e rifiuti</b>			
<b>GRI 103: Gestione della tematica</b>			
103-1	Materialità e perimetro	Un business sostenibile – 2.3 Allegati	19-22 62
103-2	Approccio alla gestione della tematica	Responsabilità ambientale – 8.2	58-59
103-3	Valutazione dell'approccio alla gestione della tematica		
<b>GRI 306: Scarichi e rifiuti</b>			
306-2	Rifiuti per tipo e metodo di smaltimento	Responsabilità ambientale – 8.2 Allegati	58-59 69
<b>CATEGORIA: SOCIALE</b>			
<b>Occupazione</b>			
<b>GRI 103: Gestione della tematica</b>			
103-1	Materialità e perimetro	Un business sostenibile – 2.3 Allegati	19-22 62
103-2	Approccio alla gestione della tematica	Integrità sul posto di lavoro – 5.1	40-41
103-3	Valutazione dell'approccio alla gestione della tematica		

Standard GRI	Capitoli - Paragrafi	Pagine	
<b>GRI 401: Occupazione</b>			
401-1	Nuovi assunti e turnover del personale	Allegati	64-65
<b>Lavoro e relazioni industriali</b>			
<b>GRI 103: Gestione della tematica</b>			
103-1	Materialità e perimetro	Un business sostenibile – 2.3 Allegati	19-22 62
103-2	Approccio alla gestione della tematica	Integrità sul posto di lavoro – 5.4	45
103-3	Valutazione dell'approccio alla gestione della tematica		
<b>GRI 402: Lavoro e relazioni industriali</b>			
402-1	Periodo minimo di preavviso per modifiche operative	Le normative e le retribuzioni variano in base ai contratti collettivi nazionali del lavoro e alle leggi in vigore nei paesi in cui il Gruppo opera	73
<b>Salute e sicurezza sul lavoro</b>			
<b>GRI 103: Gestione della tematica</b>			
103-1	Materialità e perimetro	Un business sostenibile – 2.3 Allegati	19-22 62
103-2	Approccio alla gestione della tematica	Integrità sul posto di lavoro – 5.3	45
103-3	Valutazione dell'approccio alla gestione della tematica		
<b>GRI 403: Salute e sicurezza sul lavoro</b>			
403-2	Tipologie di infortuni, indice di frequenza e gravità, tasso di assenteismo e numero di decessi correlati al lavoro	Integrità sul posto di lavoro – 5.3 Allegati <sup>19</sup>	45 62-65-66
<b>Formazione e istruzione</b>			
<b>GRI 103: Gestione della tematica</b>			
103-1	Materialità e perimetro	Un business sostenibile – 2.3 Allegati	19-22 62
103-2	Approccio alla gestione della tematica	Integrità sul posto di lavoro – 5.1	42-43
103-3	Valutazione dell'approccio alla gestione della tematica		
<b>GRI 404: Formazione e istruzione</b>			
404-1	Ore medie annue di formazione per dipendente	Integrità sul posto di lavoro – 5.1 Allegati	42-43 66-67
<b>Diversità e pari opportunità</b>			
<b>GRI 103: Gestione della tematica</b>			
103-1	Materialità e perimetro	Un business sostenibile – 2.3 Allegati	19-22 62
103-2	Approccio alla gestione della tematica	Governance di Safilo – 3.1 Integrità sul posto di lavoro – 5.2	25 44
103-3	Valutazione dell'approccio alla gestione della tematica		
<b>GRI 405: Diversità e pari opportunità</b>			
405-1	Diversità degli organi di governo e dei dipendenti	Governance di Safilo – 3.1 Integrità sul posto di lavoro – 5.2 Allegati	25 44 62-63

<sup>19</sup> Non sono inclusi i dati relativi ai collaboratori esterni.

Standard GRI	Capitoli - Paragrafi	Pagine
<b>Valutazione del rispetto dei diritti umani</b>		
<b>GRI 103: Gestione della tematica</b>		
103-1	Materialità e perimetro	Un business sostenibile – 2.3 Allegati
103-2	Approccio alla gestione della tematica	Partnership responsabili – 6.2
103-3	Valutazione dell'approccio alla gestione della tematica	
<b>GRI 412: Valutazione del rispetto dei diritti umani</b>		
412-1	Attività che sono state oggetto di revisioni o di valutazioni d'impatto rispetto ai diritti umani	Partnership responsabili – 6.2
<b>Comunità locali</b>		
<b>GRI 103: Gestione della tematica</b>		
103-1	Materialità e perimetro	Un business sostenibile – 2.3 Allegati
103-2	Approccio alla gestione della tematica	Responsabilità sociale – 7.1, 7.2, 7.3
103-3	Valutazione dell'approccio alla gestione della tematica	
<b>GRI 413: Comunità locali</b>		
413-2	Attività con reali o potenziali impatti negativi significativi sulle comunità locali	Nel 2018 e nel 2017 non sono stati registrati reali o potenziali impatti negativi significativi sulle comunità locali
<b>Valutazione dei fornitori sulla base di tematiche sociali</b>		
<b>GRI 103: Gestione della tematica</b>		
103-1	Materialità e perimetro	Un business sostenibile – 2.3 Allegati
103-2	Approccio alla gestione della tematica	Responsabilità sociale – 6.2
103-3	Valutazione dell'approccio alla gestione della tematica	
<b>GRI 414: Valutazione dei fornitori sulla base di tematiche sociali</b>		
414-1	Nuovi fornitori sottoposti a screening utilizzando criteri sociali	Responsabilità sociale – 6.2
<b>Salute e sicurezza dei consumatori</b>		
<b>GRI 103: Gestione della tematica</b>		
103-1	Materialità e perimetro	Un business sostenibile – 2.3 Allegati
103-2	Approccio alla gestione della tematica	Artigianalità e innovazione di prodotto – 4.4
103-3	Valutazione dell'approccio alla gestione della tematica	
<b>GRI 416: Salute e sicurezza dei consumatori</b>		
416-2	Casi di non-conformità a regolamenti e codici volontari riguardanti gli impatti sulla salute e sicurezza dei prodotti e dei servizi	Nel 2018 e nel 2017 non sono stati registrati casi di non conformità
<b>Conformità socio-economica</b>		
<b>GRI 103: Gestione della tematica</b>		
103-1	Materialità e perimetro	Un business sostenibile – 2.3 Allegati
103-2	Approccio alla gestione della tematica	Governance di Safilo – 3.2
103-3	Valutazione dell'approccio alla gestione della tematica	
<b>GRI 419: Conformità socio-economica</b>		
419-1	Non-conformità a regolamenti e leggi in materia sociale ed economica	Nel 2018 e nel 2017 non sono state registrate multe e/o sanzioni significative

Standard GRI	Capitoli - Paragrafi	Pagine
<b>Artigianalità e innovazione di prodotto</b>		
<b>GRI 103: Gestione della tematica</b>		
103-1	Materialità e perimetro	Un business sostenibile – 2.3 Allegati
103-2	Approccio alla gestione della tematica	Artigianalità e innovazione di prodotto
103-3	Valutazione dell'approccio alla gestione della tematica	
<b>Fiducia dei licenziati</b>		
<b>GRI 103: Gestione della tematica</b>		
103-1	Materialità e perimetro	Un business sostenibile – 2.3 Allegati
103-2	Approccio alla gestione della tematica	Partnership responsabili – 6.1
103-3	Valutazione dell'approccio alla gestione della tematica	
<b>Soddisfazione del cliente</b>		
<b>GRI 103: Gestione della tematica</b>		
103-1	Materialità e perimetro	Un business sostenibile – 2.3 Allegati
103-2	Approccio alla gestione della tematica	Partnership responsabili – 6.3
103-3	Valutazione dell'approccio alla gestione della tematica	

## Contatti

### Safilo Group S.p.A.

Sede legale - Settima Strada, 15 - 35129 Padova - Italia

Tel.: +39 049 6985111 - Fax: +39 049 6985360

 sito web: [www.safilogroup.com](http://www.safilogroup.com)

# RELAZIONE DELLA SOCIETÀ DI REVISIONE



Deloitte & Touche S.p.A.  
Via N. Tommaseo, 78/C Int. 3  
35131 Padova  
Italia

Tel: +39 049 7927911  
Fax: +39 049 7927979  
www.deloitte.it

**RELAZIONE DELLA SOCIETÀ DI REVISIONE INDIPENDENTE  
SULLA DICHIARAZIONE CONSOLIDATA DI CARATTERE NON FINANZIARIO AI SENSI  
DELL'ART. 3, C. 10, D.LGS. 254/2016 E DELL'ART. 5 REGOLAMENTO CONSOB ADOTTATO CON  
DELIBERA N. 20267 DEL GENNAIO 2018**

**Al Consiglio di Amministrazione di  
Safilo Group S.p.A.**

Al sensi dell'articolo 3, comma 10, del Decreto Legislativo 30 dicembre 2016, n. 254 (di seguito "Decreto") e dell'articolo 5 del Regolamento CONSOB n. 20267/2018, siamo stati incaricati di effettuare l'esame limitato ("*limited assurance engagement*") della dichiarazione consolidata di carattere non finanziario della Safilo Group S.p.A. e sue controllate (di seguito "Gruppo Safilo" o "Gruppo") relativa all'esercizio chiuso al 31 dicembre 2018 predisposta ex art. 4 del Decreto, e approvata dal Consiglio di Amministrazione in data 13 marzo 2019 (di seguito "DNF").

**Responsabilità degli Amministratori e del Collegio Sindacale per la DNF**

Gli Amministratori sono responsabili per la redazione della DNF in conformità a quanto richiesto dagli articoli 3 e 4 del Decreto e al "*Global Reporting Initiative Sustainability Reporting Standards*" definiti nel 2016 dal GRI - *Global Reporting Initiative* (di seguito "GRI Standards"), da essi individuati come standard di rendicontazione.

Gli Amministratori sono altresì responsabili, nei termini previsti dalla legge, per quella parte del controllo interno da essi ritenuta necessaria al fine di consentire la redazione di una DNF che non contenga errori significativi dovuti a frodi o a comportamenti o eventi non intenzionali.

Gli Amministratori sono responsabili inoltre per l'individuazione del contenuto della DNF, nell'ambito dei temi menzionati nell'articolo 3, comma 1, del Decreto, tenuto conto delle attività e delle caratteristiche del Gruppo e nella misura necessaria ad assicurare la comprensione dell'attività del Gruppo, del suo andamento, dei suoi risultati e dell'impatto dallo stesso prodotti.

Gli Amministratori sono infine responsabili per la definizione del modello aziendale di gestione e organizzazione dell'attività del Gruppo, nonché, con riferimento ai temi individuati e riportati nella DNF, per le politiche praticate dal Gruppo e per l'individuazione e la gestione dei rischi generati o subiti dallo stesso.

Il Collegio Sindacale ha la responsabilità della vigilanza, nei termini previsti dalla legge, sull'osservanza delle disposizioni stabilite nel Decreto.

Ancona Bari Bergamo Bologna Brescia Cagliari Firenze Genova Milano Napoli Padova Parma Roma Torino Treviso Verona

Sede Legale: Via Tortona, 25 - 20144 Milano | Capitale Sociale: Euro 10.328.220,00 i.v.

Codice Fiscale/Registro delle Imprese Milano n. 03049560166 - R.E.A. Milano n. 1720239 | Partita IVA IT 03049560166

Il nome Deloitte si riferisce a una o più delle seguenti entità: Deloitte Touche Tohmatsu Limited, una società inglese a responsabilità limitata ("DTTL"), le member firm aderenti al suo network e le entità a esse connesse. DTTL e ciascuna delle sue member firm sono entità giuridicamente separate e indipendenti tra loro. DTTL (denominata anche "Deloitte Global") non fornisce servizi ai clienti. Si invita a leggere l'informazione completa relativa alla struttura legale di Deloitte Touche Tohmatsu Limited e delle sue member firm all'indirizzo [www.deloitte.com/about](http://www.deloitte.com/about).

© Deloitte & Touche S.p.A.



2

**Indipendenza della società di revisione e controllo della qualità**

Siamo indipendenti in conformità ai principi in materia di etica e di indipendenza del *Code of Ethics for Professional Accountants* emesso dall'*International Ethics Standards Board for Accountants*, basato su principi fondamentali di integrità, obiettività, competenza e diligenza professionale, riservatezza e comportamento professionale. La nostra società di revisione applica l'*International Standard on Quality Control 1 (ISQC Italia 1)* e, di conseguenza, mantiene un sistema di controllo qualità che include direttive e procedure documentate sulla conformità ai principi etici, ai principi professionali e alle disposizioni di legge e dei regolamenti applicabili.

**Responsabilità della società di revisione**

È nostra la responsabilità di esprimere, sulla base delle procedure svolte, una conclusione circa la conformità della DNF rispetto a quanto richiesto dal Decreto e dai GRI Standards. Il nostro lavoro è stato svolto secondo quanto previsto dal principio "*International Standard on Assurance Engagements ISAE 3000 (Revised) - Assurance Engagements Other than Audits or Reviews of Historical Financial Information*" (di seguito "*ISAE 3000 Revised*"), emanato dall'*International Auditing and Assurance Standards Board (IAASB)* per gli incarichi *limited assurance*. Tale principio richiede la pianificazione e lo svolgimento di procedure al fine di acquisire un livello di sicurezza limitato che la DNF non contenga errori significativi. Pertanto, il nostro esame ha comportato un'estensione di lavoro inferiore a quella necessaria per lo svolgimento di un esame completo secondo l'*ISAE 3000 Revised* ("*reasonable assurance engagement*") e, conseguentemente, non ci consente di avere la sicurezza di essere venuti a conoscenza di tutti i fatti e le circostanze significativi che potrebbero essere identificati con lo svolgimento di tale esame.

Le procedure svolte sulla DNF si sono basate sul nostro giudizio professionale e hanno compreso colloqui, prevalentemente con il personale della società responsabile per la predisposizione delle informazioni presentate nella DNF, nonché analisi di documenti, ricalcoli ed altre procedure volte all'acquisizione di evidenze ritenute utili.

In particolare, abbiamo svolto le seguenti procedure:

1. analisi dei temi rilevanti in relazione alle attività e alle caratteristiche del Gruppo rendicontati nella DNF, al fine di valutare la ragionevolezza del processo di selezione seguito alla luce di quanto previsto dall'art. 3 del Decreto e tenendo presente lo standard di rendicontazione utilizzato;
2. analisi e valutazione dei criteri di identificazione del perimetro di consolidamento, al fine di riscontrarne la conformità a quanto previsto dal Decreto;
3. comparazione tra i dati e le informazioni di carattere economico-finanziario inclusi nella DNF e i dati e le informazioni inclusi nel Bilancio Consolidato del Gruppo Safilo;
4. comprensione dei seguenti aspetti:
  - modello aziendale di gestione e organizzazione dell'attività del Gruppo, con riferimento alla gestione dei temi indicati nell'art. 3 del Decreto;
  - politiche praticate dall'impresa connesse ai temi indicati nell'art. 3 del Decreto, risultati conseguiti e relativi indicatori fondamentali di prestazione;
  - principali rischi, generati o subiti connessi ai temi indicati nell'art. 3 del Decreto.

Relativamente a tali aspetti sono stati effettuati inoltre i riscontri con le informazioni contenute nella DNF e effettuate le verifiche descritte nel successivo punto 5, lett. a).

5. comprensione dei processi che sottendono alla generazione, rilevazione e gestione delle informazioni qualitative e quantitative significative incluse nella DNF.



**Deloitte.**

3

In particolare, abbiamo svolto interviste e discussioni con il personale della Direzione della Safilo S.p.A. e con il personale di Safilo Industrial S.r.l., Safilo USA Inc., Smith Sport Optics Inc., e abbiamo svolto limitate verifiche documentali, al fine di raccogliere informazioni circa i processi e le procedure che supportano la raccolta, l'aggregazione, l'elaborazione e la trasmissione dei dati e delle informazioni di carattere non finanziario alla funzione responsabile della predisposizione della DNF.

Inoltre, per le informazioni significative, tenuto conto delle attività e delle caratteristiche del Gruppo:

- a livello di capogruppo e società controllate:
  - a) con riferimento alle informazioni qualitative contenute nella DNF, e in particolare a modello aziendale, politiche praticate e principali rischi, abbiamo effettuato interviste e acquisito documentazione di supporto per verificarne la coerenza con le evidenze disponibili;
  - b) con riferimento alle informazioni quantitative, abbiamo svolto sia procedure analitiche che limitate verifiche per accertare su base campionaria la corretta aggregazione dei dati.
- per le seguenti società, divisioni e siti, Safilo S.p.A., Safilo Industrial S.r.l. (Longarone e Santa Maria di Sala), Safilo USA Inc. (Secaucus), che abbiamo selezionato sulla base delle loro attività, del loro contributo agli indicatori di prestazione a livello consolidato e della loro ubicazione, abbiamo effettuato visite in loco nel corso delle quali ci siamo confrontati con i responsabili e abbiamo acquisito riscontri documentali circa la corretta applicazione delle procedure e dei metodi di calcolo utilizzati per gli indicatori.

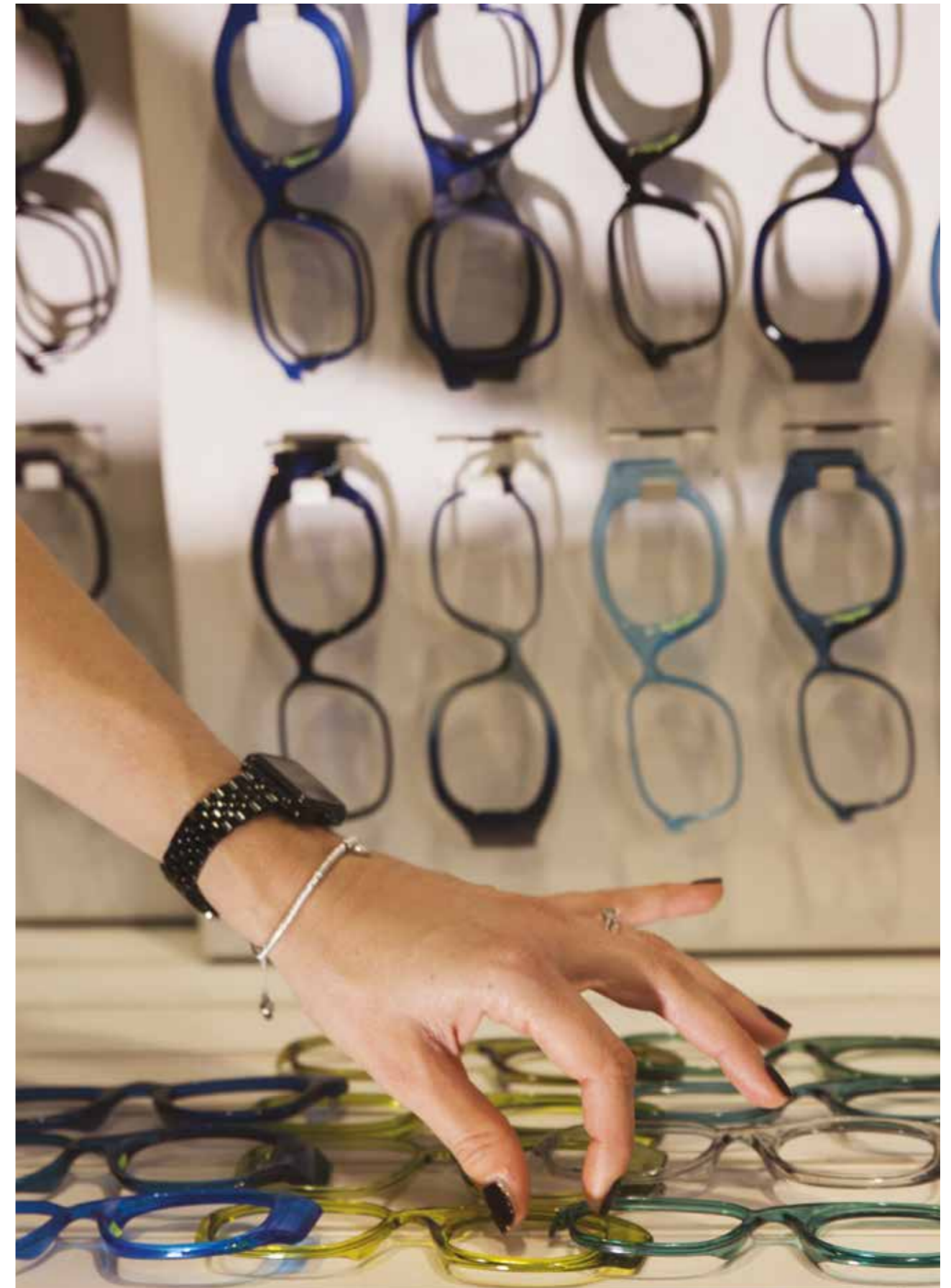
**Conclusioni**

Sulla base del lavoro svolto, non sono pervenuti alla nostra attenzione elementi che ci facciano ritenere che la DNF del Gruppo Safilo relativa all'esercizio chiuso al 31 dicembre 2018 non sia stata redatta, in tutti gli aspetti significativi, in conformità a quanto richiesto dagli articoli 3 e 4 del Decreto e dai GRI Standards.

DELOITTE & TOUCHE S.p.A.

  
 Giorgio Moretto  
 Socio

Padova, 22 marzo 2019



**Safilo Group S.p.A.**  
Sede Legale Settima Strada 15, 35129 Padova - Italia  
Tel.: +39 049 6985111 - Fax: +39 049 6985360  
sito web: [www.safilogroup.com](http://www.safilogroup.com)

---

**Safilo**<sup>®</sup>