

Guida al Gateway



Indice dei contenuti

I nuovi PowerView® Gateway e Gateway Pro offrono la migliore esperienza PowerView®. Possono essere facilmente aggiunti a qualsiasi sistema PowerView® per consentire l'integrazione con sistemi di controllo di terze parti, nonché l'accesso a RemoteConnect™ e fornire la migliore esperienza utente. Per informazioni dettagliate sulle caratteristiche, le funzioni e le istruzioni di configurazione dei gateway, consultare le pagine seguenti.

■	Componenti importanti	2
■	Caratteristiche	3
■	Guida introduttiva	4 - 5
■	Risoluzione dei problemi	6

Componenti importanti



Gateway PowerView® Gen 3
o Gateway Pro



Adattatore di
alimentazione USB



Cavo di alimentazione USB



Cavo Ethernet
(solo per Gateway Pro)

Caratteristiche

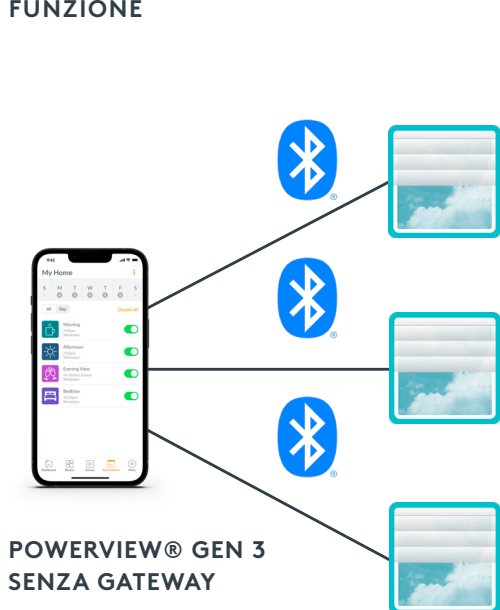
I nuovi Gateway PowerView® Gen 3 e Gateway Pro offrono le seguenti caratteristiche e vantaggi:

1. ompatibilità con i sistemi smart home e controllo vocale delle tende oscuranti *.
2. RemoteConnect™: crea, modifica e cancella scene e automazioni e controlla i singoli prodotti da qualsiasi parte del mondo.
3. Latenza più bassa per case più grandi.
4. Estensione della gamma per case più grandi.

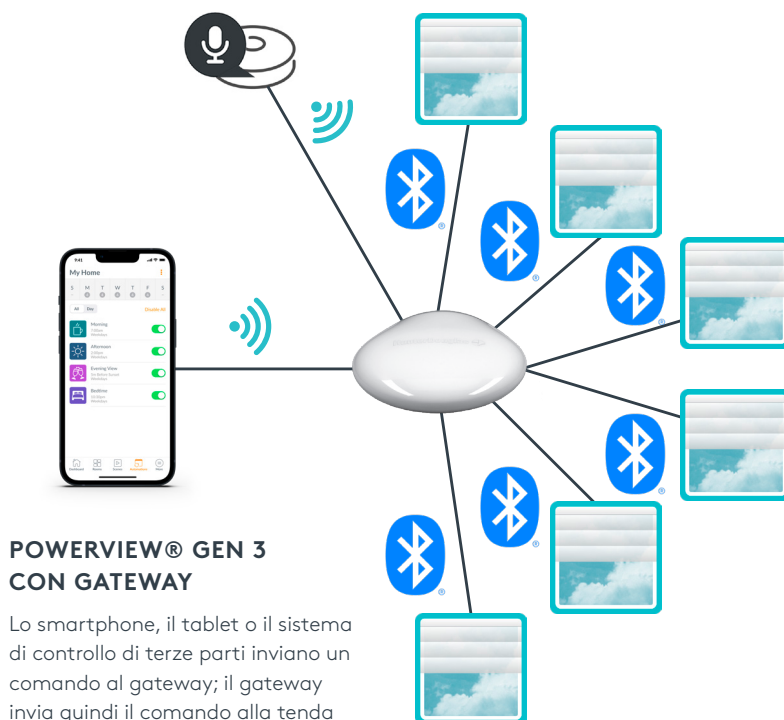
5. Sincronizzazione dei prodotti per più di quattro prodotti.
6. Controllo perfetto per tutta la casa se i prodotti si trovano in più stanze.
7. Assicura che le automazioni siano sempre puntuali e sincronizzate.

* Alcune funzioni richiedono hardware aggiuntivo e/o dispositivi di terze parti.

FUNZIONE



Lo smartphone o il tablet inviano il comando direttamente alla tenda oscurante.



Lo smartphone, il tablet o il sistema di controllo di terze parti inviano un comando al gateway; il gateway invia quindi il comando alla tenda oscurante.

VARIANTI DI MODELLO

Il gateway è disponibile in due diversi modelli per soddisfare una varietà di esigenze. Entrambi sono caratterizzati da un design estetico che si integra in qualsiasi ambiente abitativo.



PowerView® Gen 3
Gateway



PowerView® Gen 3
Gateway PRO

Prodotto	Numero di prodotti	Capacità WLAN (sia 2,4 che 5 GHz)	Capacità Ethernet	Compatibile con l'alimentazione via Ethernet (PoE)	Integrazioni di terze parti
Gateway	15	✓			✓
Gateway Pro	30	✓	✓	✓	✓

Primi passi



IMPORTANTE: tutti i gateway (indipendentemente dal numero di quelli presenti in un progetto) vengono impostati esclusivamente tramite l'applicazione PowerView® App. Scaricare l'App gratuita PowerView® da Google Play Store o App Store o scansionare questo codice QR:

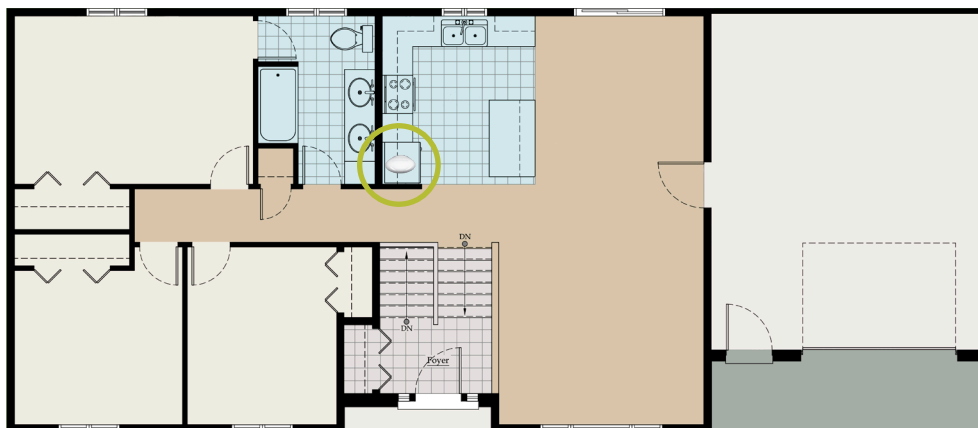


PowerView®



POSIZIONAMENTO IN CASA

Posizionare il gateway al centro di tutte le tende oscuranti. Se si dispone di più di un gateway, distribuirli nell'abitazione. In questo modo si garantisce che il gateway sia collegato a ogni prodotto.



COLLEGARE IL GATEWAY ALL'ALIMENTAZIONE

1. Collegare un'estremità del cavo di alimentazione USB all'adattatore di alimentazione USB.
2. Collegare l'adattatore di alimentazione USB a una presa di corrente o a una ciabatta.
3. Collegare l'altra estremità del cavo di alimentazione USB al connettore di alimentazione sul retro del gateway residenziale.

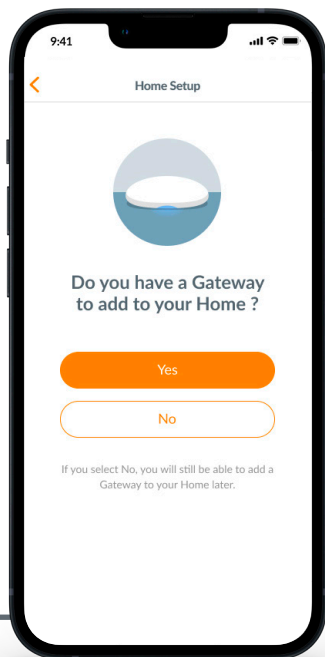
NOTA: Durante il processo di avvio, il LED del gateway lampeggia di diversi colori per comunicare visivamente lo stato. Consultare la tabella dei LED nell'applicazione PowerView®. Navigare su "Altro" > "Accessori" > "Gateway" > "Tabella LED" per visualizzare questa tabella. Non interrompere il processo di avvio del gateway finché il gateway non è pronto per essere aggiunto a PowerView® Home.



CONNESSIONE TRAMITE CAVO ETHERNET (SOLO PER GATEWAY PRO)

Collegare il cavo Ethernet di PowerView® Gen 3 Gateway Pro a una porta LAN disponibile del router.

NOTA: Il PowerView® Gen 3 Gateway Pro è dotato di Power-over-Ethernet (PoE). È necessario disporre di un iniettore PoE separato o di uno switch abilitato PoE per il router.



NOTA: Tutti i gateway (indipendentemente dal numero di quelli presenti in un progetto) devono essere impostati tramite l'applicazione PowerView®.

IMPORTANTE: Se siete un rivenditore specializzato, NON avete bisogno di credenziali di rete WLAN per configurare il gateway. Una volta che il proprietario di casa ha accettato la proprietà di PowerView® Home nell'App PowerView®, gli verrà richiesto di collegare il gateway alla propria rete Wi-Fi per completare la configurazione del gateway.

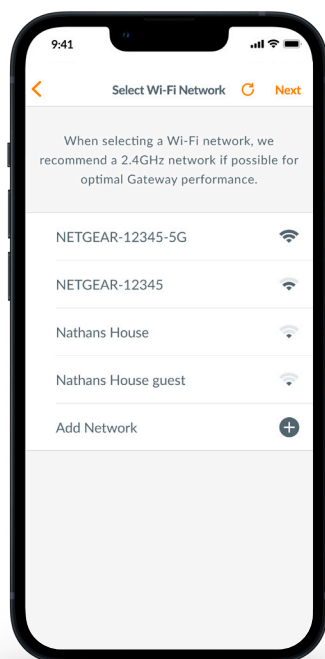
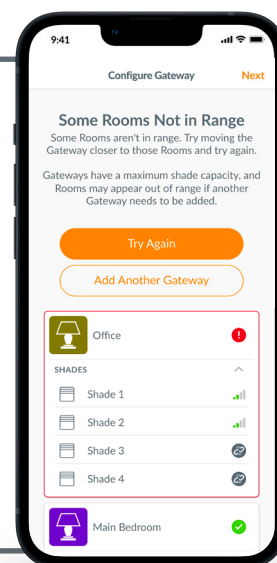
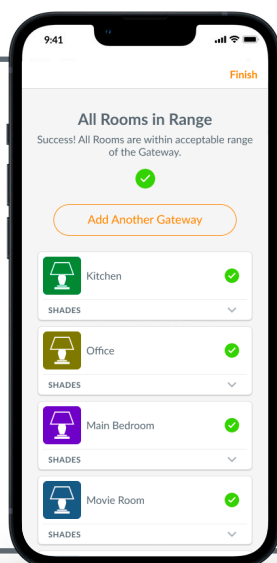
AGGIUNTA DI UN GATEWAY (O DI PIÙ GATEWAY) AL VOSTRO POWERVIEW® HOME

I gateway possono essere impostati in due modi:

1. Durante la configurazione iniziale di Home
2. In seguito, cliccando su "Altro" > "Accessori" > "Gateway".

L'applicazione PowerView® vi guiderà attraverso l'intero processo di configurazione dei vostri gateway. Seguite attentamente ogni passo dell'applicazione per configurare con successo tutti i gateway.

IMPORTANTE: Tutti i locali devono essere nel raggio d'azione del gateway. Se alcune stanze non sono nel raggio d'azione, questi prodotti non possono essere collegati con successo al gateway. Riposizionare il gateway nella casa e selezionare "Riprova". Se dopo vari tentativi ancora non tutte le stanze sono nel raggio d'azione, si consiglia di aggiungere un altro gateway a PowerView® Home.



COLLEGARE IL GATEWAY ALLA RETE WIFI

Se il Wi-Fi non è stato aggiunto durante la configurazione iniziale dell'abitazione o se il proprietario dell'abitazione non ha aggiunto la rete Wi-Fi durante la configurazione di PowerView® Home, seguire i passaggi seguenti per collegare il gateway alla rete Wi-Fi.

1. Andare su "Altro" > "Accessori" > "Gateway"
2. Selezionare il gateway desiderato
3. Selezionare "Info e opzioni"
4. Selezionare "Impostare WLAN"

NOTA: Se la rete Wi-Fi non compare nell'elenco delle reti disponibili, selezionare il pulsante "Aggiorna" nell'angolo superiore destro dello schermo e riprovare. Se ancora non compare, selezionare "Aggiungi rete" per aggiungere manualmente la rete Wi-Fi.

COME ELIMINARE UN GATEWAY DA UNA CASA

1. Aprire l'applicazione PowerView® e cliccare su "Altro" > "Accessori" > "Gateway"
2. Selezionare il gateway desiderato da
3. Selezionare "Info e opzioni"
4. Selezionare "Elimina gateway"

IMPORTANTE: Se in casa è presente più di un gateway, è necessario riconfigurare la rete di gateway. In questo modo, tutti i prodotti assegnati al gateway eliminato saranno assegnati a un gateway attivo. Per riconfigurare la rete di gateway, andare su "Altro" > "Accessori" > "Gateway" > "Rete di gateway" > "Riconfigura rete".

Risoluzione dei problemi

Colore del LED	Descrizione
	Si illumina di bianco Il gateway si sta avviando.
	Verde/viola lampeggiante Il gateway è pronto per essere configurato, ma non è collegato a Internet.
	Lampeggia in verde Il gateway è pronto per essere configurato.
	Verde/giallo lampeggiante Il gateway registra i prodotti e termina la configurazione della casa.
	Lampeggiante blu/viola Il gateway è collegato alla casa ma non a Internet.
	Luce blu Il gateway è collegato alla casa.
	Lampeggia in blu Il gateway si collega ai prodotti ed è pronto per il funzionamento.
	Lampeggiante blu/rosso Il gateway non può collegarsi ai prodotti e non è pronto per il funzionamento.
	Luce gialla Il tasto "P" è stato tenuto premuto sul gateway. Il gateway è in attesa di un comando nell'app.
	Lampeggia in giallo Il gateway aggiorna il proprio firmware.
	Lampeggiante rosso/giallo Il gateway viene riportato alle impostazioni di fabbrica.

1. Cosa significano i colori dei LED sul gateway?

- Il LED del gateway mostra diversi colori per indicare visivamente lo stato del gateway. L'elenco dei colori possibili è riportato a fianco.

2. Cosa significano i tasti "P" e "R" sul retro del mio gateway?

- Tasto "P"
 - Premere rapidamente: Il gateway cerca un aggiornamento del firmware
 - Premere a lungo (~6 secondi): L'elenco delle azioni viene visualizzato nell'applicazione PowerView® (vedere l'illustrazione a destra).
- Tasto "R"
 - Premere rapidamente: il gateway viene riavviato
 - Premere a lungo (~6 secondi): il gateway viene ripristinato alle impostazioni di fabbrica

