

# Průvodce Gateway



## Obsah

Nová zařízení PowerView® Gateway a Gateway Pro nabízejí nejlepší zážitek z PowerView®. Lze je snadno přidat k jakémukoli systému PowerView® a umožnit tak integraci s řídicími systémy třetích stran, stejně jako přístup k RemoteConnect™ a poskytnout nejlepší uživatelský komfort. Podrobnosti o vlastnostech, funkcích a pokynech k nastavení Gateway naleznete na následujících stránkách.

■	Důležité součásti .....	2
■	Funkce .....	3
■	Začínáme .....	4 - 5
■	Řešení problémů .....	6

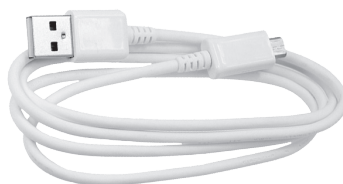
## Důležité součásti



Gateway PowerView® Gen 3  
nebo Gateway Pro



Napájecí adaptér USB



Napájecí kabel USB



Ethernetový kabel  
(pouze pro Gateway Pro)

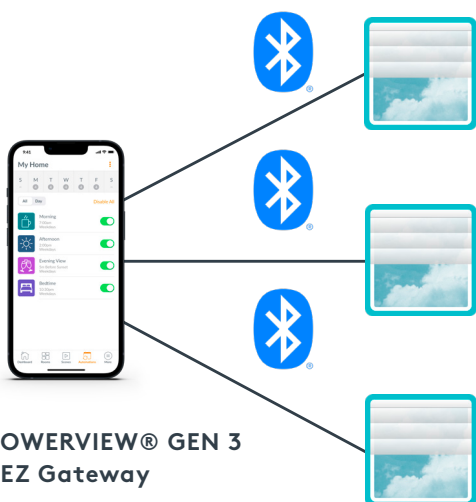
## Vlastnosti

Nová zařízení PowerView® Gen 3 Gateway a Gateway Pro nabízejí následující funkce a výhody:

1. Kompatibilitu se systémy inteligentní domácnosti a hlasové ovládání sluneční ochrany\*.
2. RemoteConnect™ - vytváření, úpravy, mazání scén, časové plánování i ovládání jednotlivých produktů odkudkoli na světě.
3. Nižší latentní čas pro větší domy.
4. Rozšíření dosahu pro větší domy.
5. Synchronizace produktů pro více než čtyři produkty.
6. Dokonalé ovládání celého domu, i když jsou výrobky v různých místnostech.
7. Zajišťuje, že automatizace je vždy včasná a synchronizovaná.

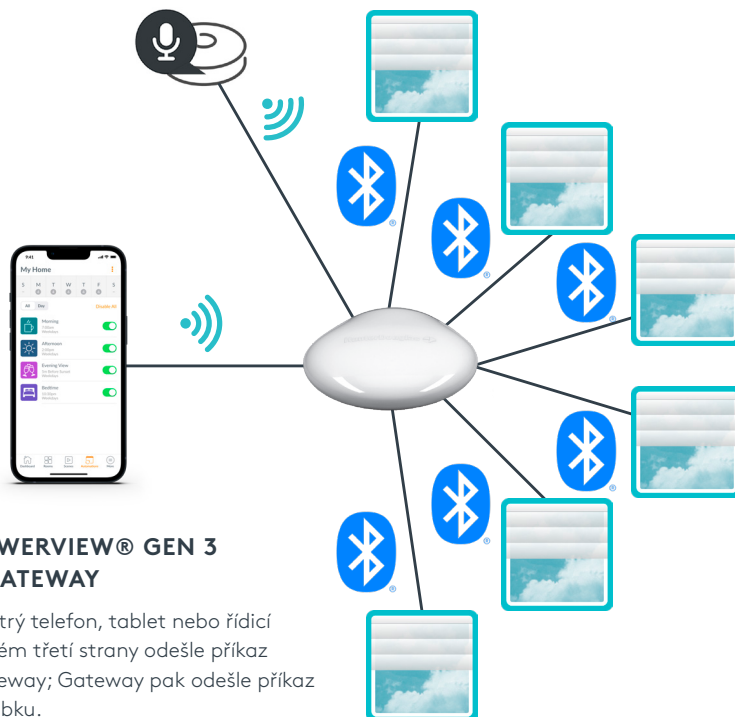
\* Některé funkce vyžadují další hardware a/nebo zařízení třetích stran.

## FUNKCE



### POWERVIEW® GEN 3 BEZ Gateway

Smartphone nebo tablet odešle příkaz přímo do stínění.



### POWERVIEW® GEN 3 S GATEWAY

Chytrý telefon, tablet nebo řídicí systém třetí strany odešle příkaz Gateway; Gateway pak odešle příkaz výrobku.

## VARIANTY MODELŮ

Gateway je nabízena ve dvou různých variantách pro různé potřeby. Obě se vyznačují estetickým designem, který se hodí do každého interiéru.



PowerView® Gen 3  
Gateway



PowerView® Gen 3  
Gateway PRO

Produkt	Počet produktů	S možností připojení k síti WLAN (2,4 i 5 GHz)	S možností připojení k síti Ethernet	Možnost napájení přes Ethernet (PoE)	Integrace třetí strany
Gateway	15	✓			✓
Gateway Pro	30	✓	✓	✓	✓

## První kroky



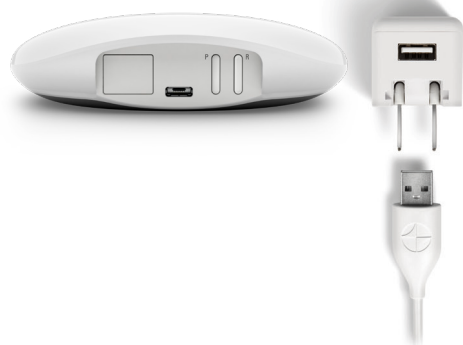
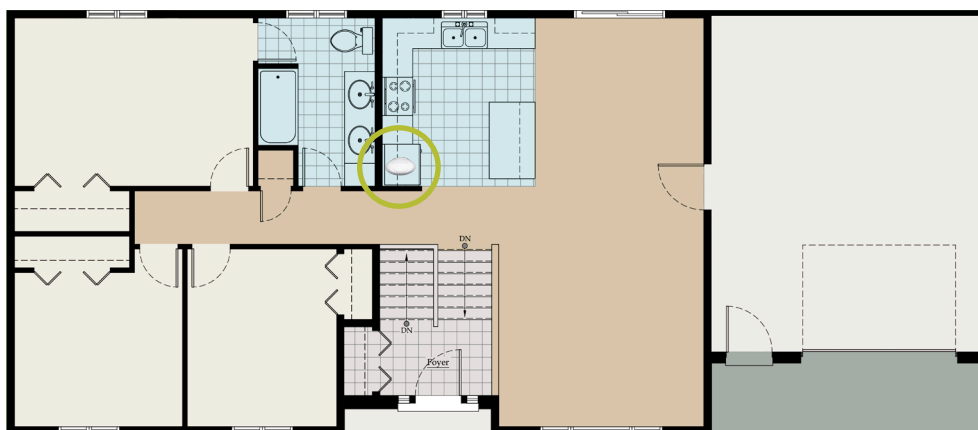
**DŮLEŽITÉ:** Všechny Gateway (bez ohledu na to, kolik jich v projektu je) se nastavují výhradně prostřednictvím aplikace PowerView®. Aplikace. Stáhněte si bezplatnou aplikaci PowerView® App z Google Play nebo App Store nebo naskenujte tento QR kód:



PowerView®

### UMÍSTĚNÍ V DOMÁCNOSTI

Gateway umístěte centrálně ke všem výrobkům stínícím slunce. Pokud máte více než jeden Gateway, rozmístěte je po celém domě. Tím zajistíte, že Gateway budou připojena ke každému výrobku.



### PŘIPOJENÍ GATEWAY K NAPÁJENÍ

1. Připojte jeden konec napájecího kabelu USB k napájecímu adaptéru USB.
2. Připojte napájecí adaptér USB do zásuvky nebo napájecí lišty.
3. Zapojte druhý konec napájecího kabelu USB do napájecího konektoru na zadní straně modemu.

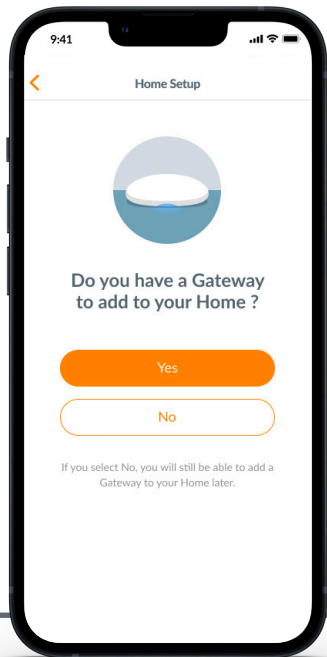
**POZNÁMKA:** během procesu spouštění se na kontrolce LED Gateway zobrazují různé stavy, které vizuálně informují o stavu. Viz tabulka LED v aplikaci PowerView®. Později přejděte na "More" → "Accessories" → "Gateways" → "LED Chart" navigovat. Nepřerušujte proces spouštění Gateway, dokud není Gateway připraven k přidání do aplikace PowerView® Home.



### PŘIPOJENÍ PŘES ETHERNETOVÝ KABEL (POUZE PRO GATEWAY PRO)

Připojte ethernetový kabel zařízení PowerView® Gen 3 Gateway Pro k dostupnému portu LAN na vašem směrovači.

**POZNÁMKA:** Zařízení PowerView® Gen 3 Gateway Pro umožňuje napájení přes ethernet (PoE). Váš směrovač musí mít samostatný injektor PoE nebo přepínač s podporou PoE.



**POZNÁMKA:** Všechny Gateway (bez ohledu na jejich počet v projektu) musí být nastaveny prostřednictvím aplikace PowerView®.

**DŮLEŽITÉ:** Pokud jste specializovaný prodejce, k nastavení Gateway NENÍ třeba síťových pověření WLAN. Jakmile majitel domu přijme vlastnictví PowerView® Home v aplikaci PowerView® App, bude vyzván k připojení Gateway (Gateways) ke své síti Wi-Fi, aby dokončil nastavení Gateway.

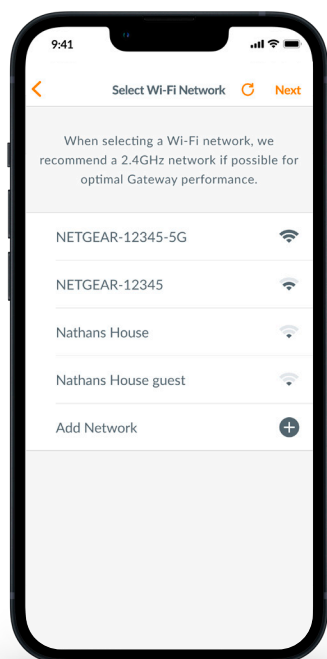
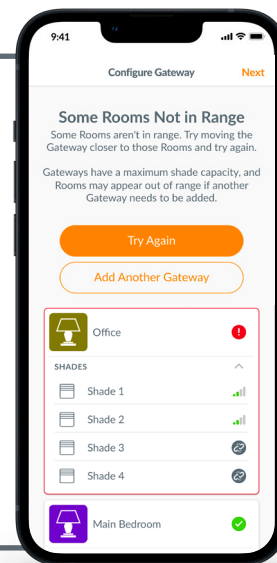
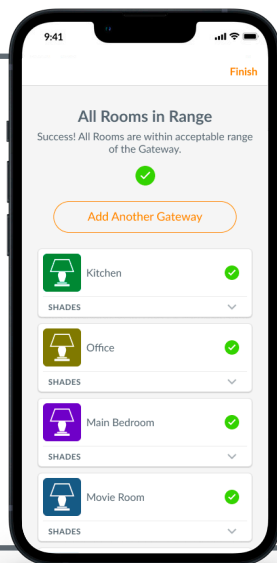
## PŘIDÁNÍ GATEWAY (NEBO GATEWAYS) DO SYSTÉMU POWERVIEW® HOME

Gateway lze nastavit dvěma způsoby:

1. během počátečního nastavení "Home"
2. Später, indem Sie zu „Mehr“ → „Zubehör“ → „Gateways“ navigieren.

Aplikace PowerView® vás provede celým procesem konfigurace Gateways. Abyste úspěšně nastavili všechny Gateways, postupujte pečlivě podle jednotlivých kroků v aplikaci.

**DŮLEŽITÉ:** Všechny místnosti musí být v dosahu Gateway. Pokud některé místnosti nejsou v dosahu, nelze tyto produkty k bráně úspěšně připojit. Změňte polohu Gateway v domácnosti a vyberte možnost "Try again" (Zkusit znovu). Pokud ani po několika pokusech nejsou všechny místnosti v dosahu, doporučujeme přidat do zařízení PowerView® Home další Gateway.



## PŘIPOJENÍ GATEWAY K SÍTI WIFI

Pokud síť WLAN nebyla přidána při počátečním nastavení domu nebo majitel domu nepřidal síť WLAN při nastavení PowerView® Home, postupujte podle níže uvedených kroků a připojte Gateway k síti WLAN.

1. Přejděte na položky "More" → "Accessories" → "Gateways"
2. Vyberte požadovaný Gateway
3. Vyberte "Info & Options"
4. Vyberte "Set Up Wi-Fi"

**POZNÁMKA:** Pokud se vaše síť Wi-Fi nezobrazí v seznamu dostupných sítí, vyberte tlačítko "Obnovit" v pravém horním rohu obrazovky a zkuste to znovu. Pokud se stále nezobrazí, vyberte "Add network" a přidejte síť Wi-Fi ručně.

## JAK ODSTRANIT GATEWAY Z BYTU

1. otevřete aplikaci PowerView® a přejděte na "More" → "Accessories" → "Gateways"
2. Vyberte požadovaný Gateway z adresy
3. Vyberte možnost "Info & Options"
4. Vyberte "Delete Gateway"

**DŮLEŽITÉ:** Pokud máte v domácnosti více než jeden Gateway, budete muset síť Gateway překonfigurovat. Tím zajistíte, že všechny produkty, které byly přiřazeny k odstraněnému Gateway, budou přiřazeny k aktivnímu Gateway. Chcete-li znovu nakonfigurovat síť Gateway, přejděte na "More" → "Accessories" → "Gateways" → "Gateway Network" → "Reconfigure Network".

## Řešení problémů

Barva LED	Význam
○	<b>Svítil bíle</b> Gateway se spouští.
● ●	<b>Bliká zeleně/fialově</b> Gateway je připraven k nastavení, ale není připojen k internetu.
●	<b>Bliká zeleně</b> Gateway je připraven k nastavení.
● ●	<b>Bliká zeleně/žlutě</b> Gateway zaregistruje produkty a dokončí nastavení bytu.
● ●	<b>Bliká modře/fialově</b> Gateway je připojen k domu, ale ne k internetu.
☀	<b>Svítil modře</b> Gateway je připojen k domu.
☀	<b>Bliká modře</b> Gateway se připojí k produktům a je připraven k provozu.
☀ ●	<b>Bliká modře/červeně</b> Gateway se nemůže připojit k produktům a není připraven k provozu.
●	<b>Svítil žlutě</b> Na Gateway byla stisknuta a podržena klávesa "P". Gateway čeká na příkaz v aplikaci.
●	<b>Bliká žlutě</b> Gateway aktualizuje svůj firmware.
● ●	<b>Bliká červeně/žlutě</b> Gateway se resetuje na tovární nastavení.

### 1. Co znamenají barvy diod LED na Gateway?

- Kontrolka LED Gateway zobrazuje různé barvy, které vizuálně indikují stav Gateway. Seznam možných barev najdete na druhé straně.

### 2. Co znamenají klávesy "P" a "R" na zadní straně Gateway?

- Klávesa "P"
  - Rychle stiskněte: Gateway vyhledá aktualizaci firmwaru
  - Dlouhé stisknutí (~6 sekund): V aplikaci PowerView® se zobrazí seznam akcí (viz obrázek vpravo)
- Klávesa "R"
  - Rychlé stisknutí: Gateway se restartuje
  - Dlouhé stisknutí (~6 sekund): Gateway se vrátí do továrního nastavení

