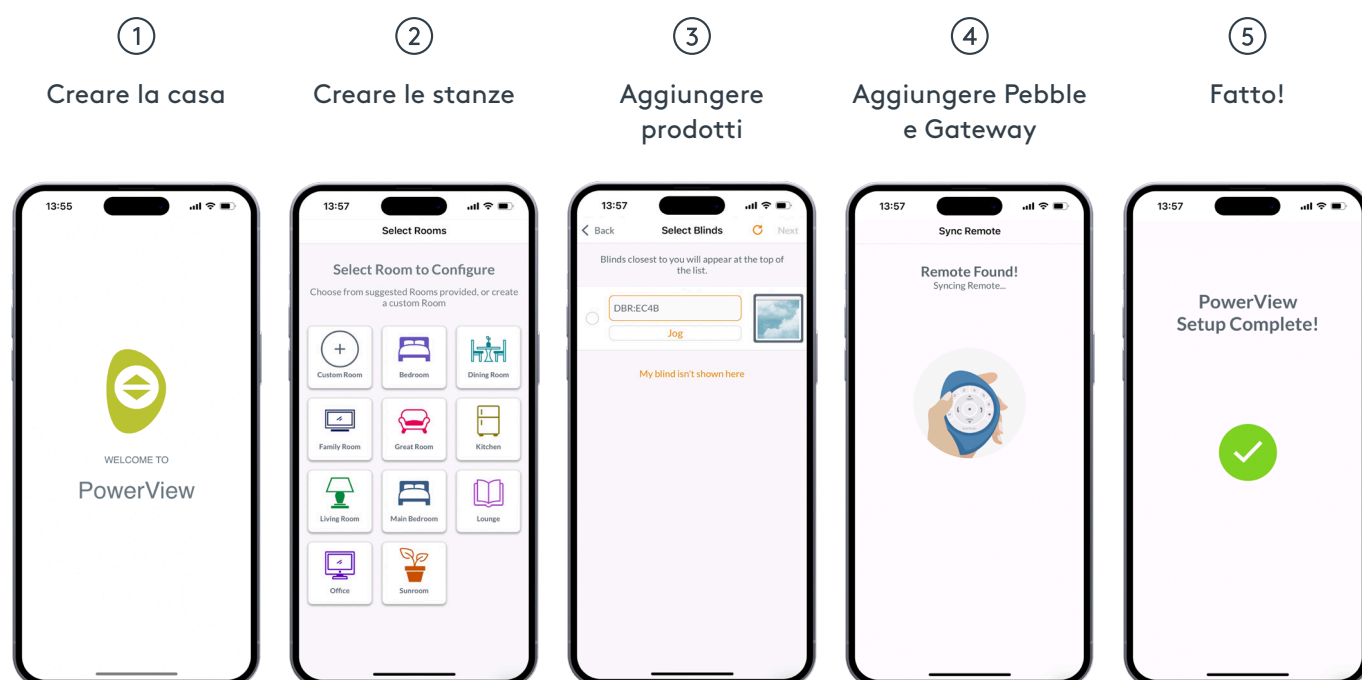


Istruzioni per l'installazione dell'app

L'applicazione PowerView® fornisce una guida passo per passo per la configurazione dei prodotti.

Prima di iniziare, controllate i requisiti di sistema per garantire la riuscita dell'installazione.

Configurazione passo-passo



Requisiti di sistema

Uno smartphone o un tablet Apple o Android™ - La versione del sistema operativo per Apple iOS deve essere almeno 14.0 e la versione per Android 9.0.

1. **L'applicazione PowerView®** (aggiornata all'ultima versione) è necessaria per programmare e configurare i prodotti PowerView® Gen 3, per impostare i fine corsa e utilizzare altre funzioni. L'applicazione può essere scaricata gratuitamente dall'App Store di Apple® o dal Play™ Store di Google.
2. **La funzione Bluetooth®** deve essere attivata sul dispositivo mobile. In caso contrario, l'applicazione indica che è necessario farlo.
3. I **servizi di localizzazione** devono essere abilitati per ottenere prestazioni ottimali.
 - a. Per i dispositivi Android, l'autorizzazione alla localizzazione deve essere impostata su "Consenti sempre" per il funzionamento del Bluetooth Low Energy.

NOTA: Per i dispositivi **Android** con sistema operativo versione 12 o superiore, anche l'autorizzazione per i dispositivi vicini deve essere impostata su "Consenti".

 - b. Per i dispositivi **iOS**, i servizi di localizzazione sono necessari per garantire il corretto funzionamento degli orari.
4. Per configurare un PowerView® Home è necessario un account PowerView®. Per accedere a un sistema, è necessario accedere a un account PowerView esistente o creare un account gratuito e poi accedere.

Guida introduttiva

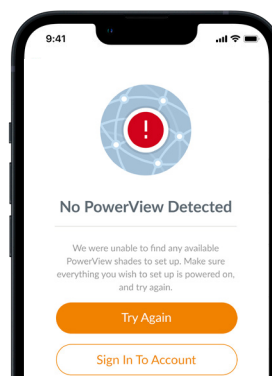
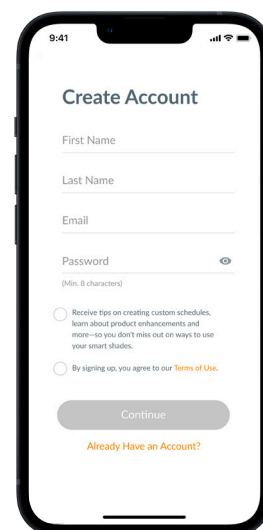
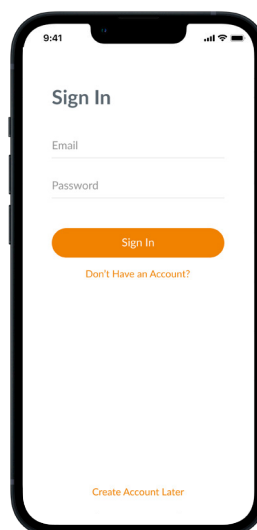
1. Scaricare l'applicazione PowerView®.

Accedere all'App Store o Google Play Store sul proprio smartphone o tablet per scaricare l'applicazione. Assicurarsi che l'app sia aggiornata.



2. Accedere al proprio account PowerView®.

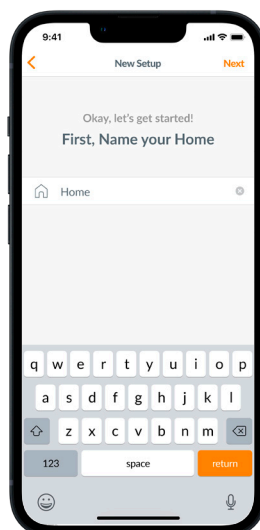
Quando si apre l'applicazione, è necessario effettuare il login al proprio account PowerView®. Se non è ancora stato creato un account, fare clic su "Non hai un account?" e seguire le istruzioni per creare un account gratuito e verificare il proprio indirizzo e-mail.



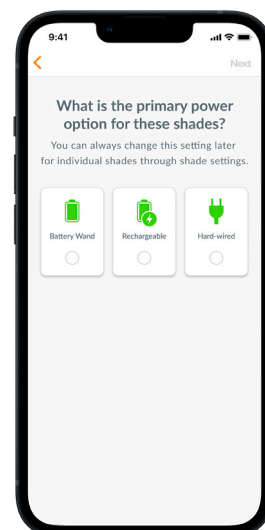
NOTA: Per configurare PowerView® è necessario un account PowerView®. Se si salta la fase di login, l'applicazione non sarà in grado di riconoscere i prodotti e verrà visualizzata la schermata adiacente che mostra "Nessun PowerView® riconosciuto". Assicurarsi di selezionare l'opzione "Accedi all'account".

3. Aggiungere tende oscuranti

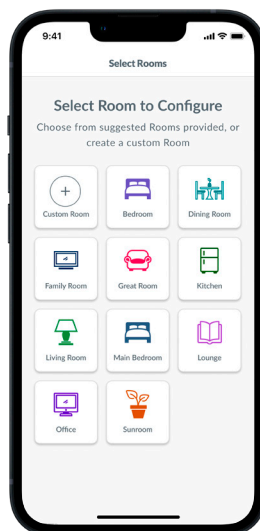
- a. Non appena le tende oscuranti sono installate e accese, possono essere aggiunte alla vostra casa nell'app PowerView®. Se è un'abitazione senza prodotti PowerView® esistenti, selezionare "Iniziare".
- b. Se si tratta di un'abitazione con prodotti PowerView® esistenti, selezionare la propria abitazione PowerView® dal menu, selezionare la freccia dal nome dell'abitazione e premere il pulsante "+" per iniziare.
- c. Dare un nome alla casa. Da questo momento in poi, l'applicazione vi guida attraverso il processo di configurazione.
- d. Selezionare quindi la fonte di alimentazione della tenda oscurante (a batteria o con cavo). Se si dispone di più opzioni di alimentazione per diversi prodotti della casa, selezionare l'opzione che si applica alla maggior parte dei prodotti. È possibile personalizzare le opzioni di alimentazione per ciascun prodotto in un secondo momento.
- e. Create la vostra prima stanza. È possibile scegliere uno dei nomi suggeriti o personalizzare il nome.
- f. Identificare e nominare i prodotti che appartengono a quella stanza. La funzione di prossimità dell'applicazione mostra i prodotti della stanza in cui ci si trova in cima all'elenco. Fare muovere il primo prodotto per confermarne la posizione.
- g. Utilizzare i nomi di posizione suggeriti, per rendere più efficiente questo processo, ad esempio: posteriore, sinistro, destro, laterale, ecc.
- h. Ripetere questa procedura per tutti gli altri prodotti presenti nella stanza.



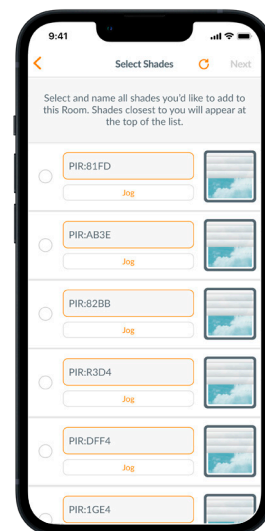
c.



d.



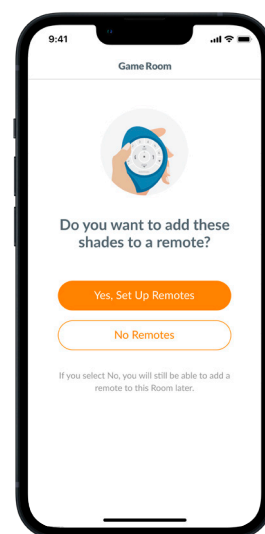
e.



f.

4. Accoppiamento del telecomando (opzionale)

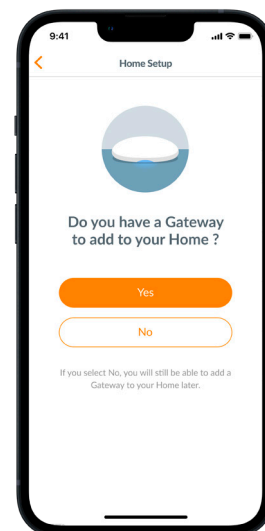
- a. Anche i telecomandi sono programmati nell'app. Quando si completa la prima stanza stanza, vi verrà chiesto se desiderate aggiungere questi prodotti a un palmare a un telecomando. Seguire le istruzioni dell'app per completare la programmazione del telecomando.
- b. Per ulteriori informazioni sulla programmazione e sulle funzionalità del telecomando, consultare il manuale PowerView® Pebble.
- c. Se non si dispone di un telecomando, è sufficiente premere "Nessun telecomando" e l'applicazione continuerà la procedura di configurazione guidata.
- d. Dopo aver aggiunto i prodotti a un telecomando o aver saltato questa fase, è possibile creare altre stanze e aggiungere prodotti secondo le necessità. Man mano che si completa ogni stanza, si ha la possibilità di aggiungere una tenda oscurante a un telecomando. Seguire le istruzioni dell'app fino a quando tutti i prodotti sono stati aggiunti alla casa.



a.

5. Impostazione del gateway

- a. Collegare il gateway e attendere circa 30 secondi fino al completo avvio. Durante l'avvio, il LED del gateway si accende in diversi colori. La spiegazione dei singoli colori dei LED è riportata nell'applicazione alla voce Impostazioni del gateway dopo la configurazione, oppure è possibile consultare le istruzioni di PowerView®.
- b. L'applicazione cercherà quindi il gateway. Seguire le istruzioni dell'applicazione per identificare il gateway.
- c. L'applicazione richiede quindi la rete WLAN a cui il gateway deve essere collegato.
 1. Se non si ha accesso alla rete Wi-Fi durante l'installazione o se il Wi-Fi non è disponibile per qualsiasi motivo, è possibile continuare l'impostazione iniziale senza Wi-Fi.
 2. Se si conosce la rete WLAN, è sufficiente seguire le istruzioni per selezionare il nome e la password della rete WLAN.
- d. Dare un nome al gateway. Si consiglia di assegnargli il nome del luogo in cui verrà collocato.
- e. L'app esegue una scansione del sistema per verificare che tutte le stanze siano nel raggio d'azione e stabilisce una connessione con il gateway. Non appena il LED del gateway si illumina di blu fisso, la configurazione del gateway è completa.



a.

6. Trasferimento dell'account PowerView al cliente (necessario per la messa in servizio da parte del rivenditore specializzato)

- a. Una volta completata l'impostazione della casa, l'app chiederà se si desidera trasferire la casa.
 1. Se siete voi stessi i proprietari di casa, potete saltare questo passaggio. Dopodiché, l'app vi porterà al pannello di controllo e potrete esplorare la vostra nuova casa.
 2. Se siete un rivenditore specializzato che configura il prodotto di qualcuno, a questo punto potete trasferire la casa al proprietario. Seguite le istruzioni dell'applicazione.
- b. Una volta inviato il trasferimento di proprietà, la persona che lo riceve accetta la proprietà del proprio PowerView® Home nell'app.
- c. Il proprietario di casa può aggiungere altri utenti per l'abitazione andando su "Altro" > "Utenti".

