

Document de mise en œuvre grand axe Formation

Version : 28.10.2025

Table des matières

1	Introduction	3
2	Analyse de la situation	3
2.1	Points forts de la formation CRS	3
2.2	Faiblesses de la formation CRS	4
2.3	Développements et tendances formation, défis	4
3	Mission, groupes cibles et priorités	6
3.1	Mission	6
3.2	Groupes cibles	6
3.3	Priorités de la formation 2030	7
4	Extrait des objectifs de mise en œuvre pour l'accent sur la formation	9
5	Activités complémentaires et concrétisées pour l'accent sur la formation	11
6	Annexe	16
	Annexe 1 : Liste des abréviations	16
	Annexe 2 : Glossaire	17
	Annexe 3 : Processus d'élaboration et organisation du projet	18

Mise en œuvre de la priorité à la formation

1 Introduction

Le document de mise en œuvre grand axe Formation se fonde sur le plan de mise en œuvre Santé, soutien au quotidien et Intégration et migration et le plan de mise en œuvre recherche, sauvetage et aide en cas de catastrophe et met l'accent sur la feuille de route et le plan d'action relatifs à la mise en œuvre de la priorité "Formation"¹ conformément à la Stratégie 2030 de la CRS.

En complément des programmes d'action santé, soutien au quotidien, intégration et migration et recherche, sauvetage et aide en cas de catastrophe, une analyse de la situation a été effectuée pour le domaine prioritaire de la formation et le mandat spécifique de formation, les groupes cibles et les priorités ont été définis. Sur cette base, les objectifs de mise en œuvre et les mesures ont été élaborés en tenant compte des programmes d'action santé, soutien au quotidien, intégration et migration et recherche, sauvetage et aide en cas de catastrophe.

La mise en œuvre est un document commun des associations cantonales Croix-Rouge (AC CR) et du Siège de la CRS (Siège CRS). Le groupe de projet Formation de la CDAC (GP Formation) a pris la direction des travaux en collaboration avec le leader du cercle Offres de formation du Siège CRS. Afin de garantir un large soutien et des résultats durables, d'autres personnes et organes ont été associés au processus d'élaboration (voir annexe).

Le document de mise en œuvre grand axe Formation représente une priorisation au niveau supérieur de la CRS ; les AC CR peuvent et doivent, en accord avec leur propre stratégie, fixer pour elles-mêmes d'autres priorités individuelles et définir des mesures.

2 Analyse de la situation

Pour l'élaboration du document de mise en œuvre de la formation, une analyse de la situation a été réalisée au moyen d'entretiens individuels et de groupe externes et internes (participants, voir annexe), qui comprennent différents éléments. Les déclarations multiples importantes, pertinentes pour l'élaboration du document de mise en œuvre de la formation, sont énumérées ci-dessous.

2.1 Points forts de la formation CRS

- **Image, marque et crédibilité de la CRS, ancrage historique des offres de formation (AS CRS)**
- **Proche de la population/des groupes cibles grâce à un ancrage régional/cantonal, tout en proposant des offres couvrant l'ensemble du pays**
- **Offre de formation large et accessible à bas seuil pour la population générale, y compris les personnes vulnérables** (AS CRS et offres de formation continue AS CRS, cours de babysitting, Chili, cours à la population)

¹ Formation : autonomisation des personnes grâce à des offres de formation à bas seuil dans le domaine formel et non formel.

- **Lien entre formation et intégration** : Longue expérience, compétence et expertise au niveau national et cantonal
- **Formation d'AS CRS** : connue, reconnue, couvrant l'ensemble du territoire, à bas seuil, importante pour le système, qualité élevée (y compris assurance qualité), collaboration avec la pratique (entreprises/associations de branche), offre d'intégration (45% ne suivent pas la formation dans leur langue maternelle), normes de qualité nationales, importance en tant que certificat de branche, subventionnée par l'OFAS, conseil, accompagnement et soutien personnels des participants (caractéristique unique), forte demande (voir chiffres 2024), offres complémentaires à la formation d'AS CRS (cours d'appui et de préparation, offres de formation continue d'AS CRS).
- **Efficacité élevée et à long terme des offres** (AS CRS et autres)
- **Focalisation thématique sur la santé et la promotion de la santé**
- **Utilisation des synergies au sein de la CRS**

2.2 Faiblesses de la formation CRS

- **Appui unilatéral et très grande dépendance à l'égard d'une seule offre centrale déficitaire (dans le contexte national) "AS CRS"**: le nombre des caractéristiques uniques diminue, les caractéristiques uniques restantes (p. ex. conseil, offres d'appui et de préparation) sont de plus en plus difficiles à financer, l'engagement pratique pour les participants n'est généralement pas payé.
- **Faible positionnement sur le marché, faible visibilité en tant que prestataire de formation**
- **Perméabilité de l'AS CRS à la formation formelle marquée par le fédéralisme**, Reconnaissance variable de la formation (p. ex. faible en Suisse romande vs. élevée en Suisse alémanique)
- **Structures associatives (fédérales), pensée dans des structures cantonales** : manque d'agilité, longs processus de décision, manque de processus pour la multiplication des bonnes pratiques, peu d'utilisation des synergies entre AC CR et avec les OS CR, doublons (p. ex. projets de réalité virtuelle dans la formation), les conditions cantonales et régionales marquent différemment les AC CR, le marché de la formation et la pensée (p. ex. les frontières cantonales sont de moins en moins importantes pour les clients en cas de e-learning AS CRS), présentation (web) non homogène et non optimale
- **Peu/pas de développement et d'innovation de produits** : dans le passé, aucune offre phare n'a été trouvée/construite, l'innovation/le développement continu ne se fait qu'à petits pas (voir structures, processus et financement de l'association)
- **Le développement des compétences numériques progresse lentement** : En même temps, le monde numérique évolue de plus en plus vite

2.3 Développements et tendances formation, défis

- **Évolution démographique** : Pénurie de personnel qualifié dans les soins et l'accompagnement, importance croissante des communautés d'entraide et du bénévolat

- **Nombre croissant de personnes vulnérables et augmentation des besoins d'intégration dans le domaine de l'asile et des étrangers** : Nombre croissant de personnes structurellement et situationnellement vulnérables, besoin croissant d'offres de formation intégratives à bas seuil (plus d'un million de personnes ne disposant pas des compétences de base²), difficulté d'accès, pouvoir d'achat en baisse
- **IT, numérisation et IA** : Un développement rapide avec un grand potentiel pour des formats éducatifs innovants
- **Pression concurrentielle croissante dans le domaine des HEP** : Les offres concurrentes sont de plus en plus équivalentes, avantageuses et flexibles (p. ex. formations en entreprise, apprentissage indépendant du temps et du lieu, blended learning, formation non formelle et formelle intégrée) → *Remarque : élaboration d'un processus de certification national par l'OdASanté (en collaboration avec la CRS et les membres de l'OdASanté), critères de qualité/exigences minimales ouverts ; résultat de l'analyse des besoins attendu : juin 2025, puis affinement/adaptation éventuelle du profil de compétences et développement des critères de qualité*
- **Paysage suisse de la formation peu clair** : Manque de vue d'ensemble sur la multitude d'offres de formation, de voies de formation et d'options de carrière ; offre pléthorique de cours et de formations continues, inflation de certificats de performance (p. ex. microcrédits)
- **Peu de temps et d'énergie pour la formation** : L'apprentissage tout au long de la vie est un défi, car la formation est souvent associée à la pression de la performance plutôt qu'à un contexte positif.
- **Marché du travail** : intérêt élevé de différents secteurs pour les qualifications professionnelles, notamment en raison de la pénurie de main-d'œuvre qualifiée
- **Économie, société et technologie** : Les développements constants entraînent des exigences toujours plus élevées en matière de formation continue.
- **Participation à la formation continue** : la différence de participation à la formation continue entre les personnes peu qualifiées et les personnes bien qualifiées est la plus élevée d'Europe en Suisse - l'équité des chances dépend fortement des fonds d'encouragement cantonaux et nationaux

- ² Source : [Définition des compétences de base en Suisse - Portail spécialisé sur les compétences de base](#)

- 1,25 million de personnes (22% des 16-65 ans) ne disposent pas de compétences suffisantes en lecture et en écriture ([PIAAC2024](#))

- 1,06 million de personnes (19% des 16-65 ans) ont des difficultés à résoudre une tâche arithmétique quotidienne ([PIAAC2024](#))

- Entre 22 et 31% des adultes n'ont que peu ou pas de connaissances numériques de base ([Omnibus 2023 / Digitalbarometer 2024](#))

-

3 Mission, groupes cibles et priorités

3.1 Mission

Nous créons des perspectives

- Nous sommes l'une des **institutions de formation nationales déterminantes et reconnues pour la formation non formelle dans le domaine de la santé et de l'intégration**. Grâce à des offres de formation adaptées au marché et demandées dans les domaines des soins et de l'accompagnement, nous assurons notre forte position sur le marché de la formation et augmentons notre capacité de rendement.
- Grâce à nos **offres de formation à bas seuil, proches de la pratique et de haute qualité**, nous apportons une contribution importante à l'accomplissement du mandat supérieur en faveur des groupes cibles de la CRS, notamment dans les champs d'action Santé et soutien au quotidien ainsi qu'Intégration et migration. Nous renforçons notre compétitivité par un développement de l'offre axé sur les besoins et des formats d'apprentissage innovants.
- Nous **autonomisons nos groupes cibles** dans les domaines des soins et de l'accompagnement, du soutien psychosocial et de l'intervention en cas de crise et des compétences numériques, favorisant ainsi leur participation et leur autonomie. Nous créons ainsi une plus-value sociale qui se traduit notamment par des accords de prestations, des coopérations stratégiques et des participations financières.
- Nous établissons **des partenariats ciblés avec la formation formelle** et veillons à ce que nos offres de formation soient reconnues et prises en compte, ce qui les rend encore plus attrayantes pour les participants et les employeurs.
- **Nous unissons nos forces dans toute la Suisse**. Grâce à une collaboration étroite et agile au sein de la CRS dans trois régions linguistiques, nous exploitons les synergies, disposons d'une capacité d'action rapide, optimisons les processus et renforçons notre présence sur le marché. Ensemble, nous augmentons la portée, l'impact et la durabilité économique de nos offres de formation.

3.2 Groupes cibles

Nos groupes cibles liés à l'offre sont

- Personnes qui reprennent une activité professionnelle, personnes en reconversion, personnes qui changent d'orientation et demandeurs d'emploi
- Proches aidantes et/ou aidants familiaux
- les personnes confrontées à des obstacles linguistiques et éducatifs, en particulier les personnes sans diplôme formel ou reconnu
- Migrants et migrantes
- Enfants et adolescents, parents et tuteurs
- Personnes âgées
- Bénévoles (CRS), collaborateurs de la CRS et professionnels de la santé et de l'intégration, auxiliaires de santé CRS

3.3 Priorités de la formation 2030

L'ordre de priorité correspond à celui établi par le GP Formation (voir nombre de points/pondération entre parenthèses).

1. **Visibilité et positionnement en tant que prestataire de formation reconnu** : augmenter la visibilité nationale en tant que prestataire de formation, commercialisation professionnelle des offres au niveau national (p. ex. avec une efficacité préminente), même dénomination pour les mêmes produits (p. ex. formations continues AS CRS) (9)
2. **Numérisation et intelligence artificielle** : développement rapide des compétences (chez les collaborateurs et les participants) et utilisation de solutions numériques pour des processus efficaces et adaptés et des formats et offres d'apprentissage innovants et attrayants dans le sens d'une expérience client, définir la gestion de l'innovation, de l'IA, de la protection des données, de la cybersécurité et des droits d'auteur, rechercher des coopérations d'entreprises (p. ex. pour le don d'appareils) (9)
3. **Développement des offres, notamment AS CRS** : Augmenter la rentabilité et l'efficacité des coûts (synergies, processus, numérisation), méthodes d'apprentissage pratiques et numériques (p. ex. blended learning, apprentissage interactif et immersif (réalité virtuelle) qui fait plaisir) et matériel moins textuel enrichi visuellement dans un langage simple (B1), définir et transmettre un profil de compétences clair (8)
4. **Collaboration interne/regroupement des forces** : Offre intégrée (prestations/offres judicieusement structurées les unes par rapport aux autres ; rattachement des prestations en amont et en aval), définir et optimiser les processus, plus d'agilité grâce à un futur réseau de formation avec le Siège CRS dans un rôle central, encourager les échanges entre les AC CR sur les nouvelles tendances et les développements, assurer davantage de traductions dans les trois langues nationales, renforcer la collaboration avec l'OS CR (5)
5. **Orientation vers l'impact et renforcement du profil** : Focalisation claire sur la santé et les qualifications de base ainsi que sur les offres à bas seuil et intégratives (3)
6. **Collaboration, coopération et mise en réseau avec des partenaires externes (institutions, entreprises, écoles, ONG et associations) au niveau national et cantonal** : Entretien et développement des partenariats existants, création de nouveaux partenariats (1)
7. **Gestion stratégique du portefeuille et ajustement et développement de l'offre (→↗↘; définir les critères)** : définition d'un portefeuille de formation orienté vers la stratégie ; *priorités/ordre à définir dans le processus (1 ; pas de pondération plus élevée en raison du n° 3)* :
 - Coordination du développement de produits, de la poursuite du développement, de l'ancrage et du renforcement des offres dans le domaine de la santé mentale et du soutien psychosocial (MHPSS ; cf. plan de mise en œuvre Santé, soutien au quotidien et Intégration et migration)
 - Consolider les offres existantes efficaces et réussies
 - Renforcement du profil des offres
 - Mise en place et développement d'*offres financées en amont* (fidélisation de la clientèle) : compétences de base, accompagnement de l'apprentissage, à examiner : développement d'une application "allemand pour les soignants".

- Mise en place et développement *d'offres en aval* (fidélisation de la clientèle) : formation continue, espaces d'échange pour les pairs, engagement des bénévoles.
- A examiner : développement de produits avec intégration participative de groupes cibles existants et nouveaux (offres complémentaires, pas d'offres concurrentes ; les (nouvelles) offres doivent être financées à long terme/de manière durable) → *Priorités de développement en termes de contenu du point de vue de la SIM : numérisation/compétences numériques, filière d'apprentissage/formation encadrement domaine de l'asile (analyse des besoins SIM 2025), offres d'intégration gastronomie/gastronomie (impératif : en commun avec l'association Gastrosuisse) ; voir aussi offres d'intégration Croix-Rouge BE (mandat du canton BE) ; rechercher des branches souffrant d'une pénurie de main-d'œuvre qualifiée et ayant besoin de personnes sans diplôme formel (p. ex. filière d'apprentissage d'aide ménagère)*
- A examiner : conquête de nouveaux groupes cibles avec des offres existantes (p. ex. grandes entreprises comme la Poste, les CFF)
- A examiner : mise en place et développement d'offres à bas seuil dans le domaine de la prévention de la santé (des jeunes aux personnes âgées)

4 Extrait des objectifs de mise en œuvre pour l'accent sur la formation

Les objectifs de mise en œuvre du point fort Formation sont un extrait des objectifs de mise en œuvre du plan de mise en œuvre UP GES UA IM, qui se fondent à leur tour, de manière isolée, sur la stratégie partielle Marketing et communication (TS MK) ainsi que sur le plan de mise en œuvre Recherche, sauvetage et aide en cas de catastrophe.

(Priorisation des responsables de la formation lors de la journée de travail du 6 mai 2025)

No.	Objectifs de mise en œuvre	Références
1	Renforcer l'accès équitable aux soins de santé et aux services d'intégration pour les personnes vulnérables (3)	plan de mise en œuvre Santé, soutien au quotidien et Intégration et migration Objectif A
2	Concevoir des offres (plus) efficaces (10 points au total pour les objectifs de mise en œuvre 1-3)	plan de mise en œuvre Santé, soutien au quotidien et Intégration et migration Objectif B
3	Renforcer l'autonomisation des groupes cibles à tous les niveaux (10 points au total pour les objectifs de mise en œuvre 1 à 3)	plan de mise en œuvre Santé, soutien au quotidien et Intégration et migration Objectif C
4	Renforcer l'influence sur l'environnement politique et réglementaire ainsi que sur la population civile (30 + 18)	plan de mise en œuvre Santé, soutien au quotidien et Intégration et migration Objectif D stratégie partielle Marketing et communication Objectif 3.2a (plan de mise en œuvre recherche, sauvetage et aide en

No.	Objectifs de mise en œuvre	Références
		cas de catastrophe Objectif D2)
5	Garantie durable des ressources financières et humaines pour la mise à disposition des offres (5)	plan de mise en œuvre Santé, soutien au quotidien et Intégration et migration Objectif E, 10. (plan de mise en œuvre recherche, sauvetage et aide en cas de catastrophe D1)

5 Activités complémentaires et concrétisées pour l'accent sur la formation

Explications sur le tableau

- **Prio** : Priorisation des mesures (SoM = mesure immédiate début 2025/26, Prio1 = début 2026/27, Prio 2 = 2027/28, Prio 3 = à partir de 2028)
- **Période** : de quand à quand dure l'action ; DA = tâche permanente
- **Origine des fonds** : UP GES UA IM = financement via l'UP GES UA IM, FH = financement par la Fondation Santé Lindenhof ; FGL = fonds Santé Lindenhof
- **Besoin en moyens** : Quels sont les besoins en moyens à prévoir (0 = dans le cadre du budget / pas de moyens supplémentaires, + = jusqu'à CHF 50'000, ++ = 50'001-150'000, +++ > CHF 150'000)

Vous trouverez ci-dessous des formulations et activités complémentaires qui n'ont pas été intégrées dans l'UP GES UA IM, y compris Formation, en raison de leur spécificité.

(Entre parenthèses : priorité donnée par les responsables de la formation lors de la journée d'échange du 6 mai 2025)

(Priorisation des responsables de la formation lors de la journée de travail du 6 mai 2025)

UP GES UA IM = plan de mise en œuvre Santé, soutien au quotidien et Intégration et migration

No.	Compléments et concrétisation des activités pour le point fort Formation	Prio	Période	Besoin et origine des fonds	Organisation de la mise en œuvre	Références
3	Développement et focalisation d'AC CR sur la base d'une gestion stratégique du portefeuille.					
a	<p>Examen d'offres intégrées (les offres sont mises en réseau et regroupées en fonction des problèmes et des défis, conformément aux profils ZG), p. ex. filière de formation pour proches aidants, en tenant compte des conditions régionales.</p> <ul style="list-style-type: none"> • Examen de l'élargissement/de l'extension de la clientèle de la formation (p. ex. protection/service civil, grandes entreprises, PME, Gastro) • AS CRS (voir 3b) 	1	Immédiat/courant	++ UP GES UA IM	<p>Lead : Direction du CDAC avec la participation de la direction du département SI</p> <p>Collaboration</p> <ul style="list-style-type: none"> • Groupes de projet 	

No.	Compléments et concrétisation des activités pour le point fort Formation	Prio	Période	Besoin et origine des fonds	Organisation de la mise en œuvre	Références
	<ul style="list-style-type: none"> • Offres de formation continue AS CRS • Promotion de la langue • Développement (continu) innovant d'offres de formation orientées vers l'avenir et financées pour la population (y compris le scoutisme des tendances ; voir par exemple les certificats de branche pour l'assistance ménagère, la garde d'enfants, le travail d'intégration, etc.) 				CDAC, en particulier les groupes Alarme Croix-Rouge et GP Formation <ul style="list-style-type: none"> • SIÈGE CRS / SI 	
b	<p>Définition de l'orientation stratégique AS CRS (→↗↘; à prendre en compte : processus national de certification OdASanté ; concurrence ; élaboration de scénarios*), des mesures concrètes et planification de la mise en œuvre * p. ex. statu quo ; collaboration en vue de la professionnalisation (efficacité des coûts, efficacité des processus, efficacité structurelle) selon le cas, conjointement avec des partenaires ; sortie (13)</p> <p><i>Proposition GP Formation : projet pilote pour 3a</i></p>	1	10/25-06/26	Ouvert (selon le scénario)	<p>Lead : Direction du CDAC avec la participation de la direction du département SI</p> <p>Collaboration:</p> <ul style="list-style-type: none"> • GP Formation • SIÈGE CRS / SI 	
4	Innovation de produit (numérique) durable pour augmenter la valeur ajoutée pour le groupe cible (17)					
a	<p>Utilisation/promotion des nouvelles technologies ; accent sur le développement des compétences et l'utilisation de solutions numériques pour des processus efficaces et des formats et offres d'apprentissage innovants (21)</p>	1	En cours	+ UP SUREKA	GP Formation, Echange avec Croix-Rouge	

No.	Compléments et concrétisation des activités pour le point fort Formation	Prio	Période	Besoin et origine des fonds	Organisation de la mise en œuvre	Références
	<ul style="list-style-type: none"> • Définir quels cours peuvent être proposés sous forme numérique • Optimisation des processus et clarification des dépendances • Évaluation commune des outils informatiques possibles pour l'administration des cours sur la base de critères de qualité définis et définition des cours pouvant être proposés sous forme numérique. • Définition de critères de qualité et évaluation commune d'outils informatiques possibles (p. ex. plates-formes) 			UP GES UA IM		
8	Renforcement de la communication intégrée au sein du groupement vers l'extérieur					
a	<p>Augmenter la notoriété des offres de formation de la CRS et de la CRS en tant que prestataire de formation au sein de la population</p> <ul style="list-style-type: none"> • Création et diffusion de mesures de marketing communes/nationales (p. ex. campagne faïtière) Offres de formation nationales au sein de la CRS • Examen de la présence sur le web de Croix-Rouge (y compris langue et termes communs), ainsi que du processus d'inscription (par ex. introduction d'une fonction de panier) en ce qui concerne la formation 	1	Immédiatement/en cours	++(+) UP GES UA IM UP SUREKA TS MK	<p>Lead : Groupe de suivi Planification de la communication intégrée en Suisse (avec mandat adapté)</p> <p>Collaboration</p> <ul style="list-style-type: none"> • AC CR • SIÈGE CRS (SI, DIR) <p>GP Formation, Echange avec Croix-Rouge</p>	(UP SUREKA D2, D2a-b)
9	Mise en place de modèles de financement compréhensibles, transparents et durables pour les offres					

No.	Compléments et concrétisation des activités pour le point fort Formation	Prio	Période	Besoin et origine des fonds	Organisation de la mise en œuvre	Références
a	<p>Développement des modèles d'entreprise de la CRS, les nouveaux modèles (d'entreprise) de formation de la CRS sont examinés en tant que CRS globale (du point de vue des utilisateurs) et les mesures correspondantes sont définies et mises en œuvre, entre autres : (17)</p> <ul style="list-style-type: none"> • Adaptation/uniformisation des standards pour les produits nationaux (p. ex. AS CRS : nombre de présences en ligne vs. sur place/quantité d'unités d'apprentissage en ligne/type de contrôle des connaissances, etc.) • Couverture Offres AC CR (offres régionales/d'envergure nationale) • Mode de commercialisation commune des offres de formation (nouveau nom "CRS-Formation", site Internet commun, etc.) • Financement de nouvelles offres/technologies/instruments, etc. (AC CR offrant (vendeurs) vs AC CR diminuant (acheteurs)) • Coordination nationale/développement continu/assurance qualité vs. développement régional • Utilisation de la technologie : au niveau de la méthode (expérience éducative) ou du contenu • Transformation numérique : un changement disruptif avec des adaptations structurelles • Définir le rôle des bénévoles dans l'éducation (approche contextuelle) • Etc. 	1	Immédiatement/en cours	+ En cours	GP Formation	
10	<p>Développer et coordonner la collaboration entre AC CR et examiner la mise en commun de leurs ressources ainsi que l'utilisation de synergies dans les offres. (19)</p>					

No.	Compléments et concrétisation des activités pour le point fort Formation	Prio	Période	Besoin et origine des fonds	Organisation de la mise en œuvre	Références
a	<p>Promotion de la collaboration interne, de la perméabilité et de la mise en réseau au sein de la CRS ; accent mis sur l'offre intégrée, l'optimisation des processus, les réseaux de formation (4)</p> <ul style="list-style-type: none"> • Organisation de journées de formation régulières pour les responsables de la formation de l'ensemble de la CRS sur des thèmes communs (p. ex. blended learning) • Reconnaissance mutuelle des modules de cours de la formation des cadres au sein de l'O CRS ; Examen d'une structure de certificat identique pour les premiers secours physiques et psychiques • Mise en place de réseaux et création d'espaces d'échange numériques pour les responsables de l'éducation • Développement de thèmes par échanges réguliers (mesure de l'impact, outils d'évaluation des cours) • Développement d'offres de cours inter-organisationnelles (par ex. formation des cadres, outils pédagogiques et modules de cours communs) 	3	En cours	+ UP SUREKA	GP Formation, Echange avec Croix-Rouge	(UP SUREKA D1, D1a-f)

6 Annexe

Annexe 1 : Liste des abréviations

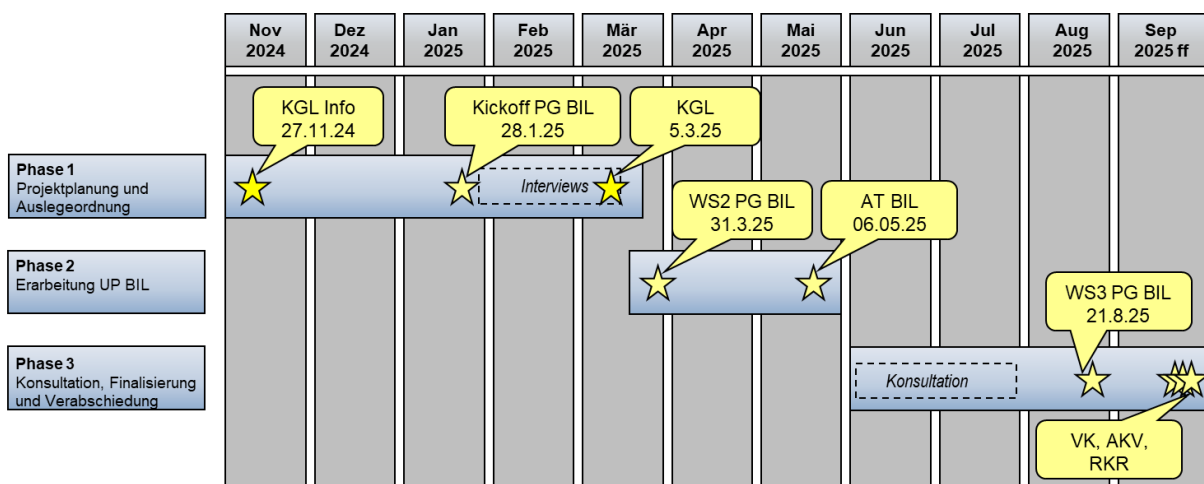
BKSD BL	Direction de l'éducation, de la culture et du sport du canton de Bâle-Campagne
CDS	Conférence des directrices et directeurs cantonaux de la santé
SIÈGE CRS	Siège de la CRS
DFJP	Département fédéral de justice et police
FHNW	Haute école spécialisée du Nord-Ouest de la Suisse
CDAC	Conférence nationale des directeurs de l'AC CR
IA	Intelligence artificielle (branche de l'informatique)
GP Formation	Groupe de projet Formation du CDAC
AS CRS	Auxiliaire de santé CRS
PSNV	Soins psychosociaux d'urgence
AC CR	associations cantonales de la Croix-Rouge
OS CR	organisations de sauvetage de la Croix-Rouge
SEFRI	Secrétariat d'Etat à la formation, à la recherche et à l'innovation
ASI	Association professionnelle suisse du personnel soignant
CRS	Croix-Rouge suisse
TS MK	Stratégie partielle marketing et communication
UP GES UA IM	Plan de mise en œuvre Santé, soutien au quotidien, intégration et migration
UP SUREKA	Plan de mise en œuvre Recherche, sauvetage et aide en cas de catastrophe
VR	Réalité virtuelle

Annexe 2 : Glossaire

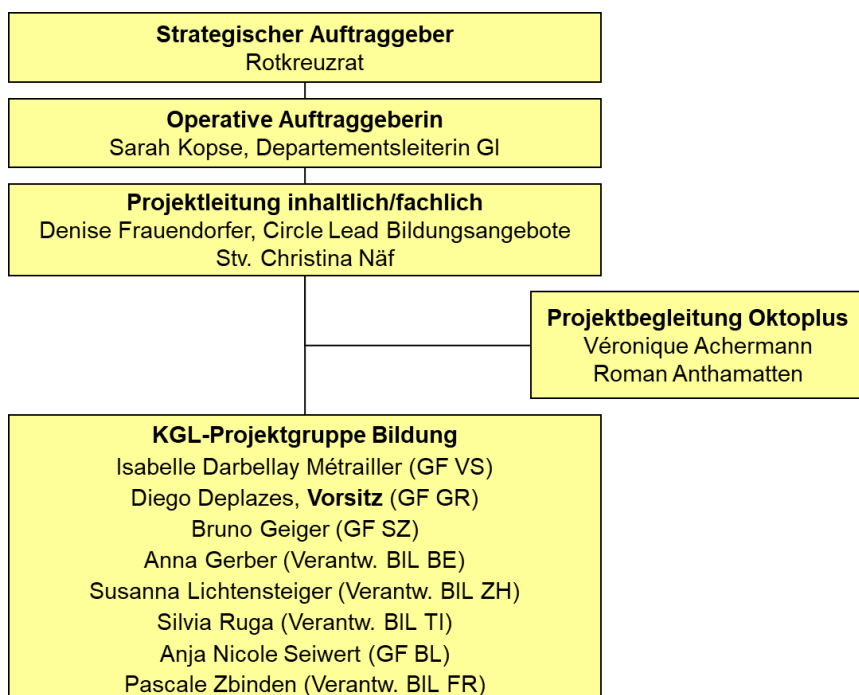
Terme	Définition
Numérisation	Transformation de valeurs analogiques en formats numériques. La "transition numérique" qui en découle désigne la transformation durable ou accélérée de la société et des entreprises sur la base des technologies et des informations numériques.
Compétences de base des adultes	Les compétences de base des adultes selon la loi sur la formation continue comprennent des connaissances et des aptitudes fondamentales dans les domaines de la lecture, de l'écriture, de l'expression orale dans une langue nationale, des mathématiques ainsi que de l'utilisation des technologies de l'information et de la communication. Elles constituent une condition préalable à l'apprentissage tout au long de la vie et permettent de participer à la vie sociale ainsi qu'au quotidien professionnel.
Microcredentials	Preuves de l'accomplissement de courtes unités de formation, traduites en microcrédits. Le système suisse de formation et de formation continue permet à tous les acteurs de concevoir et de proposer des microcrédits. Ils peuvent être délivrés par les acteurs les plus divers, tels que les États, les institutions, les entreprises, les plates-formes ou les particuliers.
Réalité virtuelle	La réalité virtuelle (RV) signifie "réalité virtuelle" et est une réalité générée par ordinateur qu'un utilisateur peut expérimenter à l'aide de lunettes spéciales (lunettes RV).

Annexe 3 : Processus d'élaboration et organisation du projet

Processus d'élaboration



Organisation du projet Élaboration du plan de mise en œuvre



WS 2 : Participation de Franziska Schöpfer (GF UW)

Participants aux entretiens externes (par ordre alphabétique, sans titre) :

Nom/Prénom	Organisation
Bally Christine	Association suisse des infirmières et infirmiers (ASI)
Davatz-Höchner Christine	Haute école spécialisée du Nord-Ouest de la Suisse (FHNW)
Gähler Marco	Direction de l'éducation, de la culture et du sport du canton de Bâle-Campagne (BKSD BL)
Gerber Adrian	Secrétariat général du Département fédéral de justice et police (DFJP), Intégration au marché du travail
Grünig Annette	Conférence des directrices et directeurs cantonaux de la santé (CDS)
Heilbronner Alexandra	OdASanté
Petit Myriam	Promotion de la santé Suisse
Pfister Marianne	Aide et soins à domicile Suisse
Disques Sabine	Secrétariat d'Etat à la formation, à la recherche et à l'innovation (SEFRI)
Wyss Adrian	XUND

Participants à l'entretien CRS interne (par ordre alphabétique, sans titre) :

Nom/Prénom	Organisation
Baumann Hélène	AC CR SH
Benz Mario	AC CR SG
Bieri Marc	SIÈGE CRS
Boéchat Mancini Isabelle	AC CR JU
Caviezel Manolo	AC CR GE
Dürig Claudia	AC CR BS
Ernst Manuela	SIÈGE CRS
Frauentorfer Denise	SIÈGE CRS
Keller Imelda	AC CR TG
Kopse Sarah	SIÈGE CRS
Rhyn Reto	AC CR BE
Rouffaer Christian	AC CR VD
Selg Zana	AC CR BS
Zesiger Véronique	AC CR NE