

INFORME DE DISCIPLINA DE MERCADO

**Requisitos mínimos de
divulgación – Comunicación “A”
6143 y modificatorias**

Diciembre 2019

I. Consideraciones generales

El objetivo del presente documento es difundir la información referida al capital, las exposiciones al riesgo, los procesos de evaluación del riesgo y la suficiencia del capital.

A través de procedimientos y controles internos aplicados previamente a su divulgación, el Banco se asegura que la información publicada sea consistente con los restantes reportes y documentos emitidos. El Comité de Riesgos es el encargado de aprobar la información que se publica, asegurando que es adecuada y que transmite a los usuarios, una imagen completa del perfil de riesgo del Banco.

La información del presente documento se elabora en base a los datos e información vigentes al 31 de Diciembre de 2019.

Seccion 1. Ámbito de aplicación

El capital social del Banco San Juan S.A. está dividido en acciones clase "A" suscriptas e integradas por la Provincia de San Juan, las cuales representan un 16,78% del mismo; y acciones de clase "B" suscriptas e integradas por personas físicas o jurídicas, distintas a la Provincia de San Juan, que representan el 83,22% del capital social.

A continuación se detalla la composición accionaria y el derecho a voto de cada accionista en la estructura del Banco San Juan:

Accionista	Clase	Cantidad de Acciones	Participación en el capital social	Votos por Acción	Total de votos
Petersen Inversiones S.A.	Clase "B"	194.208.110	70,14%	1	70,14%
Gobierno de la Pcia de San Juan	Clase "A"	46.487.172	16,78%	1	16,78%
Otros Accionistas	Clase "B"	36.204.718	13,08%	1	13,08%
Total		276.900.000			100,00%

El Banco San Juan es controlante del Banco Santa Cruz S.A., participando del 51% de su capital social y votos; y del Nuevo Banco de Santa Fe S.A. participando del 93,39% de su capital social y votos. Asimismo, el Nuevo Banco de Santa Fe S.A. es controlante del Nuevo Banco de Entre Ríos S.A. por su participación en el 64,41% de su capital social (100% de los votos). De esta forma se constituye el Grupo Banco San Juan.

En lo referente a la política de distribución de resultados, el Banco cumple con los lineamientos establecidos por la Ley de Sociedades Comerciales, la Ley de Entidades Financieras y la normativa del BCRA.

El Banco no posee participación en el capital de entidades de seguros ni tiene subsidiarias aseguradoras, por lo que no son de aplicación los puntos 4 a 6 de la normativa vigente.

Sección 2. Presentación de gestión de riesgos y Activos Ponderados por Riesgo (APR)

Formulario KM1: Parámetros claves

Parametros Claves		T	T-1	T-2	T-3	T-4
		dic-19	sep-19	jun-19	mar-19	dic-18
Capital disponible (importes)						
1	Capital ordinario de Nivel 1 (CO _n 1)	18,211,830	15,057,681	12,856,709	13,643,449	12,363,449
2	Capital de Nivel 1	18,365,845	15,202,221	12,985,226	13,768,900	12,481,369
3	Capital total	19,402,345	16,266,404	13,884,958	14,525,398	13,219,442
Activos ponderados por riesgo (importes)						
4	Total de activos ponderados por riesgo (APR)	117,794,100	112,697,163	97,517,662	95,732,730	90,159,559
Coefficientes de capital en función del riesgo en porcentaje de los APR						
5	Coefficiente CO _n 1 (%)	15.46%	13.36%	13.18%	14.25%	13.71%
6	Coefficiente de capital de Nivel 1 (%)	15.59%	13.49%	13.32%	14.38%	13.84%
7	Coefficiente de capital total (%)	16.47%	14.43%	14.24%	15.17%	14.66%
Requerimientos adicionales (márgenes) de CO_n1 en porcentaje de los APR						
8	Requerimiento del margen de conservación de capital	2.50%	2.50%	2.50%	2.50%	2.50%
9	Requerimiento del margen contracíclico (%)	0.00%	0.00%	0.00%	0.00%	0.00%
10	Requerimientos adicionales para G-SIB y/o D-SIB (%)	0.00%	0.00%	0.00%	0.00%	0.00%
11	Total de requerimientos adicionales específicos de CO _n 1 (%) (línea 8+línea 9+ línea 10)	2.50%	2.50%	2.50%	2.50%	2.50%
12	CO _n 1 disponible después de cumplir los requerimientos de capital mínimos de la entidad (%)	8.34%	6.31%	6.11%	7.02%	6.55%
Coefficiente de apalancamiento de Basilea III						
13	Medida de exposición total del coeficiente de apalancamiento de Basilea III	188,784,216	167,925,594	165,891,383	147,786,366	129,556,462
14	Coefficiente de apalancamiento de Basilea III (%) (línea 2/línea 13)	9.73%	9.05%	8.45%	9.63%	9.51%
Coefficiente de cobertura de liquidez						
15	HQLA totales	78,345,835	73,244,144	73,049,886	59,536,722	42,720,034
16	Salida de efectivo neta total	26,759,762	26,126,887	25,284,766	27,164,831	21,548,041
17	Coefficiente LCR (%)	293%	280%	219%	198%	193%
Coefficiente de financiación estable neta						
18	Total de financiación estable disponible	133,121,434	117,873,484	116,727,644	104,145,342	99,620,920
19	Total de financiación estable requerida	65,668,129	59,532,832	55,499,848	54,200,308	51,074,506
20	Coefficiente NSFR	2.03	1.98	2.10	1.92	1.95

Información al 31-12-2019

2.1. Introducción

El modelo de negocios definido por el Banco identifica los riesgos de crédito (contraparte, residual, país, liquidación de operaciones de cambio y concentración de crédito), riesgos financieros (liquidez, tasa de interés y mercado), riesgo estratégico, riesgo de concentración de fondeo, riesgo operacional (riesgo tecnológico) y riesgo reputacional. La gestión de los mismos se describe en el manual de Gestión Integral de Riesgos que sigue las mejores prácticas internacionales en materia de gestión del riesgo y comprende las recomendaciones que a nivel local realiza el BCRA.

La gestión de riesgos incluye las estrategias, políticas, procesos, procedimientos y estructura organizativa con los que debe contar el Banco para la identificación, evaluación, seguimiento, control y mitigación de riesgos inherentes a la actividad, asociados a los productos, procesos y sistemas relevantes. Estos lineamientos son revisados periódicamente en función de los cambios que se produzcan en el perfil de riesgo del Banco y/o en el mercado.

La gestión de riesgos en el Banco colabora con el Directorio y la Alta Gerencia en la definición del nivel de tolerancia al riesgo, identificando la contribución de las actividades a la creación de valor para el accionista e informando las exposiciones de riesgo de las mismas, para asegurar que están en línea con los objetivos estratégicos establecidos por el Directorio.

La tolerancia al riesgo se define como el nivel y tipo de riesgos que el Banco considera razonable asumir en la ejecución de su estrategia de negocio, de modo que pueda mantener su actividad frente a la ocurrencia de eventos inesperados que pudiesen tener un impacto negativo en su nivel de capital, en sus niveles de rentabilidad y/o en el valor del Banco.

Contiene aspectos tanto cuantitativos como cualitativos y está directamente vinculado a la estrategia global del Banco, incluyendo la evaluación de oportunidades de crecimiento en negocios y mercados clave, la capacidad de financiación y el capital requerido. Entre los primeros se destaca la definición de métricas globales y objetivos cuantitativos específicos por tipo de riesgo. Los ejercicios de planificación, modelos de cuantificación y pruebas de estrés, complementan el marco de referencia de la tolerancia al riesgo.

2.2. Estructura de gobierno del riesgo

La gestión de riesgos requiere una adecuada estructura organizacional, que cuente con las áreas y comités necesarios para desarrollar dichas funciones y que evite posibles conflictos de interés mediante una adecuada segregación de funciones.

El Directorio del Banco es el responsable de diseñar un marco eficaz, viable y consistente para la gestión de los riesgos asumidos. El Directorio por intermedio del Comité de Riesgos, define y realiza el seguimiento de la tolerancia al riesgo del Banco.

El Directorio y la Alta Gerencia deben comprender la naturaleza y el nivel de riesgo asumido por el Banco y la manera en que ese nivel de riesgo se relaciona con el nivel de capital.

La Alta Gerencia es responsable del perfil de riesgos definido, así como de la gestión diaria de los riesgos, debiendo asegurar que las políticas, prácticas y procedimientos de gestión de riesgos son apropiados según el perfil de riesgo del Banco y de su Plan de Negocios, asegurando su efectiva implementación.

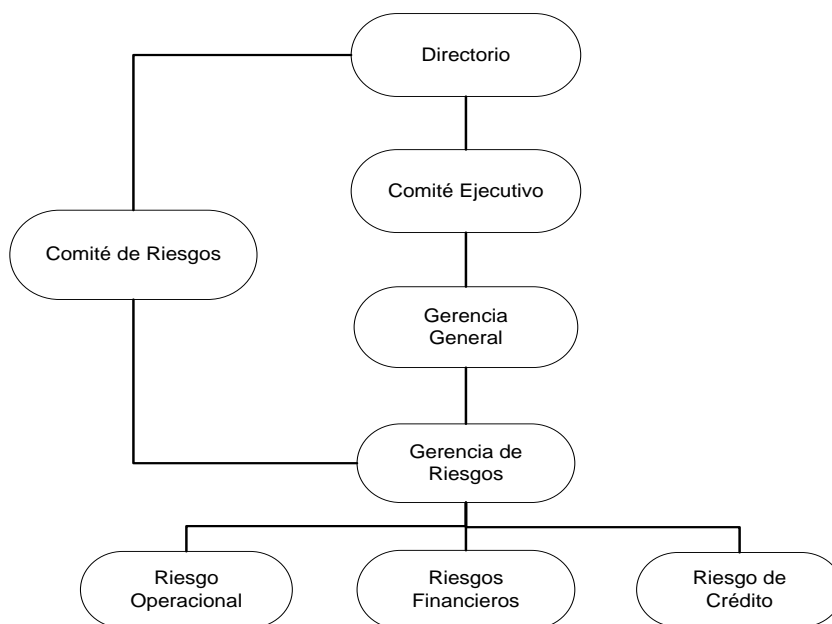
Para la gestión de los riesgos del Banco, la Gerencia General define que la identificación, evaluación, seguimiento, control y mitigación de los riesgos es responsabilidad de la Gerencia de Riesgos.

La gestión de riesgos es responsabilidad del Directorio, Comité de Riesgos, la Alta Gerencia y la Gerencia de Riesgos del Banco.

La Gerencia de Riesgos del Banco cuenta con áreas específicas responsables por el monitoreo y control de los riesgos. Estas áreas son independientes de las unidades de negocios que exponen al Banco a los riesgos.

Organigrama

El siguiente diagrama describe la estructura organizacional del Banco en la que se reflejan las diferentes áreas involucradas en la gestión de riesgos.



2.3. Canales para comunicar la cultura de riesgo dentro de la entidad

El Banco tiene como propósito alinearse bajo un modelo integral de gestión de riesgos tendiente a optimizar la rentabilidad mediante la constante revisión de los diversos riesgos que hacen a su negocio y operatoria. Estos riesgos deben delimitarse y cuantificarse dentro del marco de la tolerancia al riesgo definido y aprobado por el Directorio a través del Comité de Riesgos.

Para ello el Banco define a través de sus procesos de riesgo, las mediciones objetivas que permitan gestionar activamente los riesgos. La Gerencia de Riesgos propone los límites por tipo de riesgo al Comité de Riesgos, éste debe aprobar y elevarlos a consideración del Directorio.

El Comité de Riesgos eleva a consideración del Directorio el seguimiento de los resultados obtenidos y los desvíos a los límites. Asimismo, el Directorio determina si el nivel de capital del Banco es adecuado para los riesgos asumidos.

La definición de los límites alimenta y condiciona el ejercicio presupuestario en el que se analizan y aprueban de forma integrada los principales parámetros estratégicos del Banco como son sus resultados, capital, exposiciones al riesgo en general y por tipo de riesgo.

Para alcanzar los objetivos enunciados, el Banco dispone de un conjunto de herramientas que le permiten una adecuada difusión de la cultura de riesgos dentro de la entidad. Abarcan desde el Código de Gobierno Societario que es el documento primordial en cuanto a la estructura y funcionamiento de la organización, el Manual para la Gestión Integral de Riesgos como documento específico para esta disciplina y una nutrida batería de informes vinculados a los riesgos identificados precedentemente, emitidos con distinta periodicidad y destinados principalmente a las áreas tomadoras de riesgos, Alta Gerencia, Comité de Riesgos y Directorio.

Al mismo tiempo existen manuales operativos que establecen los circuitos y pasos a seguir en caso de que la medición de alguno de estos riesgos perfore los umbrales o límites preestablecidos, los planes de acción a ejecutar y los sectores o instancias involucrados.

2.4. Ambito y principales características de los sistemas de medición de riesgos

El Banco cuenta con un proceso interno, integrado y global, para evaluar la suficiencia de su capital económico en función de su perfil de riesgo ("Internal Capital Adequacy Assesment Process" - "ICAAP") y con una estrategia para mantener sus niveles de capital a lo largo del tiempo.

El proceso de evaluación de la suficiencia del capital tiene en cuenta todos los riesgos significativos a los que está expuesto el Banco. Aunque no todos los riesgos se pueden medir con exactitud, el Banco desarrolla un proceso integral para la gestión de los riesgos de crédito (riesgos país, riesgo residual, riesgo de contraparte, riesgos de liquidación de operaciones de cambio y riesgo de concentración de crédito), riesgos financieros (liquidez, tasa de interés y mercado), riesgo estratégico, riesgo de concentración de fondeo, riesgo operacional (tecnológico) y riesgo reputacional, empleando para ello pruebas de estrés para evaluar situaciones adversas pero posibles que puedan afectar su nivel de capital.

El ICAAP se realiza en base individual y consolidada, comprendiendo pruebas de estrés que complementan y validan los enfoques cuantitativos y/o cualitativos utilizados por el Banco, de modo que el Directorio y la Alta Gerencia cuenten con una visión integral de la interacción entre los distintos tipos de riesgos en condiciones de estrés.

El Banco considera que los elementos fundamentales de una evaluación rigurosa del capital incluyen:

- Políticas y procedimientos para garantizar la identificación, cuantificación y reporte de todos los riesgos importantes;
- Un proceso que relaciona el capital económico con el nivel de riesgo actual;
- Un proceso que establece objetivos de suficiencia del capital en función del riesgo, teniendo en cuenta el enfoque estratégico del Banco y su plan de negocios; y
- Un proceso interno de controles, exámenes y auditorías, con el objetivo de garantizar que el proceso general de gestión de riesgos es adecuado.

El nivel de capital del Banco se determina teniendo en cuenta su perfil de riesgo y la adecuación de su proceso de gestión del riesgo y de sus controles internos, considerando además factores externos como los efectos del ciclo económico y de la coyuntura económica.

El análisis de los requerimientos de capital actuales y futuros del Banco en relación con sus objetivos estratégicos es un elemento esencial del proceso de planificación estratégica. El plan estratégico considera las necesidades de capital del Banco, los gastos de capital previstos, el nivel de capital deseado y las fuentes externas de capital. El Directorio y la Alta Gerencia contemplan la planificación del capital como un elemento fundamental para el logro de sus objetivos estratégicos.

Adicionalmente, conforme lo establecido en la Comunicación "A" 6133 y complementarias, la Gerencia de Riesgos elabora y presenta como Apartado V al Plan de Negocios y Proyecciones el Informe de Autoevaluación de Capital (IAC). Este informe resume los

principales lineamientos en cuanto al perfil de riesgos de la entidad, gobierno societario, medición de los riesgos y cuantificación del capital económico, planificación del capital y pruebas de estrés, y los programas de acción futura entre sus principales lineamientos.

2.5. Descripción del proceso de divulgación de información sobre riesgos

Con diferente periodicidad se emiten informes a los diferentes niveles de la Entidad que permiten el adecuado control de los riesgos identificados.

Estos informes, son presentados al Comité de Riesgos de la entidad, que sesiona con periodicidad mensual y en el mismo se analiza la información referida al seguimiento y medición de riesgos anteriormente identificados, incluyendo una descripción en cuanto a sus componentes, su comportamiento en relación a los umbrales y límites definidos así como la evolución histórica.

2.6. Información cualitativa sobre pruebas de estrés

Las pruebas de estrés tienen la función de evaluar la capacidad de resistencia del Banco ante perturbaciones de carácter interno y/o externo. Dado que las pruebas están basadas en escenarios hipotéticos y/o históricos posibles, pero de baja probabilidad de ocurrencia, se utilizan conjuntamente con otras herramientas de gestión de riesgos para la toma de decisiones.

El Directorio es el responsable del cumplimiento del Programa de Pruebas de Estrés, diseñado bajo los lineamientos definidos en la Política de Pruebas de Estrés y Plan de Contingencias,, mientras que al Comité de Riesgos, le es delegada la responsabilidad de su implementación, administración, supervisión y formulación de una cantidad adecuada de escenarios relevantes, documentados y suficientemente severos.

Del mismo modo, el Comité de Riesgos, debe realizar el análisis del impacto que tienen las diferentes situaciones de estrés en el Banco y utilizar los resultados de estas pruebas a fin de gestionar el riesgo y contribuir con la toma de decisiones. También debe velar por la continua actualización del programa de pruebas de estrés.

La Gerencia de Riesgos es la encargada de ejecutar el desarrollo de las pruebas de estrés. En consecuencia ésta Gerencia debe definir y presentar ante el Comité de Riesgos las variables y los valores a incorporar en los escenarios (y justificación de su elección), incluyendo aquellos supuestos bajo los cuales decidan realizar las pruebas de estrés.

A partir de los resultados de las pruebas de estrés de cada riesgo, el Banco define el plan para afrontar situaciones de emergencia y las políticas para gestionar el rango de posibles situaciones de estrés, estableciendo las líneas de responsabilidad junto a los procesos adecuados para cada situación.

El alcance del programa incluye desde análisis simples de sensibilidad a los factores de riesgo hasta análisis más complejos que consideren la interacción de varios factores de riesgo en los escenarios de estrés. El programa incluye pruebas de estrés independientes por riesgo y pruebas conjuntas, involucrando los riesgos sujetos a análisis del Banco e incluyendo las interrelaciones entre sus factores.

Estos análisis se realizan en forma periódica según lo que se establezca para cada riesgo, aunque también puede realizarse de manera esporádica en respuesta a necesidades específicas, si así fuera necesario.

Accesoriamente, los resultados y las conclusiones obtenidas de las pruebas de estrés son utilizados para comprender si resulta necesario realizar algún ajuste a las estrategias, las políticas, los procesos y los procedimientos establecidos para la gestión de riesgos.

2.7. Estrategias y procesos para gestionar, cubrir y mitigar los riesgos derivados del modelo de negocio de la entidad y los procesos para vigilar su eficacia continua.

Uno de los objetivos de las pruebas de estrés es promover la identificación y control de los riesgos. A tal fin, una vez que los resultados se han dado a conocer, el Comité de Riesgos, realiza una revisión y actualización de los planes de contingencia correspondientes haciendo uso de los mismos con el fin de administrar el riesgo eficientemente para optimizar la toma de decisiones, en conjunto con las demás herramientas de gestión y modelos estadísticos.

Accesoriamente, los resultados y las conclusiones obtenidas de las pruebas de estrés son utilizados para comprender si resulta necesario realizar algún ajuste a las estrategias, las políticas, los procesos y los procedimientos establecidos para la gestión de riesgos. Por otra parte, el Comité de Riesgos debe revisar el modelo desarrollado por la Gerencia de Riesgos.

A continuación presentamos el detalle de los Activos Ponderados por Riesgo (APR) y su comparación con el periodo anterior.

Formulario OV1: Presentación de los Activos Ponderados por Riesgo (APR)

Activos Ponderados por Riesgo		APR		Requerimientos mínimos de capital
		T	T-1	T
1	Riesgo de crédito (excluido riesgo de crédito de contraparte)	75,660,788	74,740,000	6,234,449
2	Del cual, con el método estándar (SA)	75,660,788	74,740,000	6,234,449
4	Riesgo de crédito de contraparte (CCR)			
5	Del cual, con el método estándar para el riesgo de crédito de contraparte (SA-CCR)			
10	Ajuste de valoración del crédito (CVA)			
11	Riesgo de liquidación			
12	Exposiciones de titulización en la cartera de inversión			
16	Riesgo de mercado	3,712,788	3,865,813	297,023
17	Del cual, con el método estándar (SA)	3,712,788	3,865,813	297,023
19	Riesgo operacional	38,420,525	34,091,350	3,073,642
20	Del cual, con el Método del Indicador Básico	38,420,525	34,091,350	3,073,642
24	Ajuste mínimo («suelo»)			
25	Total (1+4+11+12+16+19+24)	117,794,100	112,697,163	9,605,114

Información al 31-12-2019

Sección 3. Vínculos entre estados financieros y exposiciones reguladoras

Formulario LI1: Diferencias entre los ámbitos de consolidación contable y regulador y correspondencia entre estados financieros y categorías de riesgo reguladoras

Conceptos	Valores contables según se publican en los estados financieros	Valores contables en el ámbito de consolidación reguladora	Valores contables de partidas:					
			Sujetas al marco de riesgo de crédito	Sujetas al marco de riesgo de crédito de contraparte	Sujetas al marco de titulización	Sujetas al marco de riesgo de mercado	No sujetas a requerimientos de capital o sujetas a deducción del capital	
Activo								
Disponibilidades	35,004,023	35,004,023	20,388,057				14,615,966	
Títulos Públicos y Privados	60,290,859	60,290,859	48,304,357				11,986,502	
Préstamos	65,209,014	65,209,014	64,441,248				767,766	
Otros créditos por intermediación financiera	12,958,904	12,958,904	12,893,969				64,935	
Créditos por arrendamientos financieros	246,404	246,404	215,799				30,605	
Participación en otras sociedades	204,629	204,629	-5,342,757				5,547,386	
Créditos diversos	4,138,996	4,138,996	3,334,694				804,302	
Bienes de Uso	4,394,444	4,394,444	4,171,973				222,471	2,664,838
Bienes Diversos	345,149	345,149	345,149				0	
Bienes intangibles	627,014	627,014					0	627,014
Partidas pendientes de imputación	8,832	8,832					0	8,832
Otros activos							17,059	
Activo total	183,428,268	183,428,268	148,752,490				34,056,991	3,300,684
Pasivo								
Depósitos	144,745,760	144,745,760	124,131,767				20,613,993	
Otras obligaciones por intermediación financiera	7,526,725	7,526,725	6,727,807				798,918	
Obligaciones diversas	5,979,392	5,979,392	5,979,392					
Previsiones	172,213	172,213	172,213					
Obligaciones negociables subordinadas	2,066	2,066	2,066					
Partidas pendientes de información	33,065	33,065	33,065					
Otros pasivos	0	0						
Pasivo total	158,459,221	158,459,221	137,046,310				21,412,911	0

Información al 31-12-2019

Formulario LI2: Principales fuentes de discrepancia entre los importes de las exposiciones en términos reguladores y los valores contables en los estados financieros

Conceptos	Total	Partidas sujetas a:			
		Marco de riesgo de crédito	Marco de titulización	Marco de riesgo de crédito de contraparte	Marco de riesgo de mercado
1 Importe correspondiente al valor contable del activo en el ámbito de consolidación reguladora (según formulario LI1)	183,428,268	148,752,490			34,056,991
2 Importe correspondiente al valor contable del pasivo en el ámbito de consolidación reguladora (según formulario LI1)	158,459,221	137,046,310			21,412,911
3 Importe neto total en el ámbito de consolidación reguladora	24,969,047	11,706,180			12,644,080
4 Importe de partidas fuera de balance	77,439,531	77,439,531			
5 Diferencias de valoración	0	0	0	0	0
6 Diferencias debidas a reglas de neteo distintas, excepto las incluidas en la fila 2					
7 Diferencias debidas a la consideración de las provisiones					
8 Diferencias debidas a filtros prudenciales					
10 Importe de las exposiciones con fines reguladoras	102,408,578	89,145,711	0	0	12,644,080

Información al 31-12-2019

Sección 4. Composición del Capital y TLAC

Estructura de capital

El Banco muestra una sólida posición de solvencia cumplimentando los requerimientos de capital actuales y proyectados.

El Banco no cuenta con instrumentos de capital innovadores, complejos o híbridos. Las principales características y condiciones de los instrumentos computables como capital regulatorio se detallan en los cuadros CCA.

Formulario CC1: Composición del Capital Regulatorio

Valores al 30 de Septiembre de 2019 (en miles de \$)			
Cod.	Capital Ordinario Nivel 1: instrumentos y reservas	Saldo	Ref. Etapa 3
1	Capital social ordinario admisible emitido directamente más las primas de emisión relacionadas.-	51,835	
	Capital social –excluyendo acciones con preferencia patrimonial (8.2.1.1.)	20,768	[A]
	Aportes no capitalizados (8.2.1.2.)	-	
	Ajustes al patrimonio (8.2.1.3.)	28,254	[B]
	Primas de emisión (8.2.1.7.)	2,813	[C]
2	Beneficios no distribuidos	10,317,722	
	Resultados no asignados (de ejercicios anteriores y la parte pertinente del ejercicio en curso) (8.2.1.5. y 8.2.1.6)	10,317,722	[D]
3	Otras partidas del resultado integral acumuladas (y otras reservas)	10,415,385	
	Reservas de utilidades (8.2.1.4.)	10,415,385	
5	Capital social ordinario emitido por filiales y en poder de terceros (cuantía permitida en el CO n1 del grupo)	718,740	
	Participaciones minoritarias en poder de terceros (8.2.1.8)	718,740	
6	Subtotal: Capital ordinario Nivel 1 antes de conceptos deducibles	21,503,682	

Capital Ordinario Nivel 1: conceptos deducibles			
7	Ajustes de valoración prudencial (8.4.1.12, 8.4.1.15, 8.4.1.16)	-	
8	Fondo de comercio (neto de pasivos por impuestos relacionados) (punto 8.4.1.9)	1	[E]
9	Otros intangibles salvo derechos del servicio de créditos hipotecarios (netos de pasivos por impuestos relacionados) (8.4.1.10)	627,013	[F]
10	Activos por impuestos diferido que dependen de la rentabilidad futura de la entidad, excluidos los procedentes de diferencias temporales (neto de pasivos por impuestos relacionados)	-	
	Saldos a favor por aplicación del impuesto a la ganancia mínima presunta (netos de las provisiones por riesgo de desvalorización) según punto 8.4.1.1.	-	
12	Insuficiencia de provisiones para pérdidas esperadas (punto 8.4.1.13)	-	
13	Ganancias en ventas relacionadas con operaciones de titulización (8.4.1.17)	-	
14	Ganancias y pérdidas debidas a variaciones en el riesgo de crédito propio sobre pasivos contabilizados al valor razonable (8.4.1.18)	-	
16	Inversión en acciones propias (si no se ha compensado ya en la rúbrica de capital desembolsado del balance de situación publicado)	-	
18	Inversiones en el capital de entidades financieras y de empresas de servicios complementarios no sujetas a supervisión consolidada y compañías de seguro, cuando la entidad posea hasta el 10% del capital social ordinario de la emisora. (cuantía superior al umbral del 10%) (8.4.2.1.)	-	
19	Inversiones significativas en el capital ordinario de entidades financieras y de empresas de servicios complementarios no sujetas a supervisión consolidada y compañías de seguro (cuantía superior al umbral del 10%) (8.4.2.2.)	-	
Cod.	Capital Ordinario Nivel 1: conceptos deducibles	Saldo	
26	Conceptos deducibles específicos nacionales	2,664,838	
	Accionistas (8.4.1.7.)	-	
	Inversiones en el capital de entidades financieras sujetas a supervisión consolidada (8.4.1.18)	-	
	Participaciones en empresas deducibles (8.4.1.13)	-	
	Otras (detallar conceptos significativos) (8.4.1.2., 8.4.1.3., 8.4.1.4., 8.4.1.5., 8.4.1.6, 8.4.1.7., 8.4.1.10)	2,664,838	[G]
27	Conceptos deducibles aplicados al CO n1 debido a insuficiencias de capital adicional de nivel 1 y capital de nivel 2 para cubrir deducciones.	-	
28	Total conceptos deducibles del Capital Ordinarios Nivel 1	3,291,852	
29	Capital Ordinario Nivel 1 (CO n1)	18,211,830	
Capital Adicional Nivel 1: instrumentos			
30	Instrumentos admisibles como Capital Adicional de nivel 1 emitidos directamente más las Primas de Emisión relacionadas (8.2.2.1, 8.2.2.2 y 8.3.2.)	-	
31	De los cuales: clasificados como Patrimonio Neto	-	
32	De los cuales: clasificados como Pasivo	-	
33	Instrumentos de capital emitidos directamente sujetos a eliminación gradual del capital adicional de Nivel 1	-	
34	Instrumentos incluidos en el Capital Adicional Nivel 1 (e instrumentos de capital ordinario Nivel 1 no incluido en la fila 5) emitidos por filiales y en poder de terceros (cuantía permitida en el CA n1 de Grupo) (8.2.2.3)	154,016	
35	De los cuales: instrumentos sujetos a eliminación gradual del CAn1	-	
36	Capital Adicional de Nivel 1 antes de conceptos deducibles	154,016	
Capital Adicional Nivel 1: conceptos deducibles			
37	Inversión en instrumentos propios incluidos en el capital adicional de Nivel 1, cuya cuantía deberá deducirse del CAn1	-	
39	Inversiones en el capital de entidades financieras y de empresas de servicios complementarios no sujetas a supervisión consolidada y compañías de seguro, cuando la entidad posea hasta el 10% del capital social ordinario de la emisora. (cuantía superior al umbral del 10%) (8.4.2.1.)	-	
40	Inversiones significativas en el capital ordinario de entidades financieras y de empresas de servicios complementarios no sujetas a supervisión consolidada y compañías de seguro (cuantía superior al umbral del 10%) (8.4.2.2.)	-	
41	Conceptos deducibles específicos nacionales	-	
42	Conceptos deducibles aplicados al adicional nivel 1 debido a insuficiencias de capital adicional de nivel 2 para cubrir deducciones	-	
43	Total conceptos deducibles del Capital Adicional Nivel 1	-	
44	Capital Adicional Nivel 1 (CA n1)	154,016	
45	Patrimonio Neto Básico – Capital de Nivel 1-	18,365,845	

Patrimonio Neto Complementario -Capital Nivel 2: instrumentos y provisiones			
46	Instrumentos admisibles como capital de nivel 2 emitidos directamente mas las primas de emisión relacionadas (pto. 8.2.3.1., 8.2.3.2. y 8.3.3)	-	
47	Instrumentos de capital emitidos directamente sujetos a eliminación gradual del capital de Nivel 2 con	-	
48	Instrumentos incluidos en el capital de nivel 2 emitidos por filiales y en poder de terceros (8.2.3.4)	205,354	[I]
49	De los cuales: instrumentos sujetos a eliminación gradual del PNC	-	
50	Provisiones por riesgo de incobrabilidad (pto. 8.2.3.3)	831,145	[H]
51	Patrimonio Neto Complementario - Capital Nivel 2 antes de conceptos deducibles	1,036,499	
Patrimonio Neto Complementario - Capital Nivel 2: conceptos deducibles			
52	Inversiones en instrumentos propios incluidos en el capital de Nivel 2, cuya cuantía deberá deducirse del capital de Nivel 2	-	
54	Inversiones en el capital de entidades financieras y de empresas de servicios complementarios no sujetas a supervisión consolidada y compañía de seguro, cuando la entidad posea hasta el 10% del capital social ordinario de la emisora. (cuantía superior al umbral del 10%) (8.4.2.1.)	-	
55	Inversiones significativas en el capital ordinario de entidades financieras y de servicios complementarios no sujetas a supervisión consolidada y compañías de seguro (cuantía superior al umbral del 10%) (8.4.2.2.)	-	
56	Conceptos deducibles específicos nacionales	-	
57	Total conceptos deducibles del PNC - Capital Nivel 2	-	
58	Patrimonio Neto Complementario - Capital Nivel 2 (PNC)	1,036,499	
59	CAPITAL TOTAL	19,402,345	
60	Activos Totales ponderados por riesgo (APRc)	117,794,100	
Coeficientes			
61	Capital ordinario de nivel 1 (en porcentaje de los activos ponderados por riesgo)	15.46%	
62	Capital de nivel 1 en porcentaje de los activos ponderados por riesgo	15.59%	
63	Capital total en porcentaje de los activos	16.47%	
64	Margen requerido específico de la Institución (requerimiento mínimo de CO1 más margen de conservación de capital, más margen anticíclico requerido, más margen G-SIB requerido, expresado en porcentaje de los activos ponderados por riesgo)	5.00%	
65	Del cual: margen de conservación del capital requerido	2.50%	
66	Del cual: margen anticíclico requerido específico del banco	0.00%	
67	Del cual: margen G-SIB requerido	0.00%	
68	Capital ordinario de Nivel 1 disponible para cubrir los márgenes (en porcentaje de los activos ponderados por riesgo)	2.50%	
Importes por debajo de los umbrales de deducción (antes de la ponderación por riesgo)			
72	Inversiones no significativas en el capital de otras entidades financieras	-	
73	Inversiones significativas en el capital ordinario de otras entidades financieras	-	
75	Activos por impuestos diferidos procedentes de diferencias temporales (neto de pasivos por impuestos relacionados) Ganancia mínima presunta pto 8.4.1.1	-	
Límites máximos aplicables a la inclusión de provisiones en el capital de nivel 2			
76	Provisiones admisibles para inclusión en el capital de nivel 2 con respecto a las posiciones sujetas al método estándar (antes de la aplicación del límite máximo)	831,145	
77	Límite máximo a la inclusión de provisiones en el capital de nivel 2 con arreglo al método estándar	1,472,426	
Instrumentos de capital sujetos a eliminación gradual (solo aplicable entre 1 de enero de 2018 y 1 de enero de 2022)			
82	Límite máximo actual a los instrumentos CAN1 sujetos a eliminación gradual	-	
83	Importe excluido del CAN1 debido al límite máximo (cantidad por encima del límite máximo tras amortizaciones y vencimientos)	-	
84	Límite máximo actual a los instrumentos PNC sujetos a eliminación gradual	-	
85	Importe excluido del PNC debido al límite máximo (cantidad por encima del límite máximo tras amortizaciones y vencimientos)	-	

Información al 31-12-2019

Formulario CC2: Conciliación del Capital Regulatorio con el Balance Publicación

Valores al 30 de Junio de 2019 (en miles de \$)			
Conciliación	Estados financieros consolidados de publicación	Columna (a)+/- entes consolidados en RI Supervisión)	Vincular con componente del capital regulatorio
ACTIVO			
Disponibilidades	35,004,023	35,004,023	
Títulos Públicos y Privados	60,290,859	60,290,859	[H]
Préstamos	65,209,014	65,209,014	[H]
Otros créditos por intermediación financiera	12,958,904	12,958,904	
Créditos por arrendamientos financieros	246,404	246,404	
Participaciones en otras sociedades	204,629	204,629	
Créditos Diversos	4,138,996	4,138,996	
Propiedad, Planta y Equipos	4,394,444	4,394,444	[G]
Bienes Diversos	345,149	345,149	[G]
Bienes intangibles	627,014	627,014	[F]
Partidas pendientes de imputación - Saldos deudores	8,832	8,832	
TOTAL ACTIVO	183,428,268	183,428,268	
PASIVO			
Depósitos	144,745,760	144,745,760	
Otras Obligaciones por Intermediación Financiera	7,526,725	7,526,725	
Obligaciones Diversas	5,979,392	5,979,392	
Previsiones	172,213	172,213	[I]
Obligaciones negociables subordinadas	2,066	2,066	
Partidas pendientes de imputación	33,065	33,065	
Otros pasivos			
TOTAL PASIVO	158,459,221	158,459,221	
PATRIMONIO NETO			
Capital Social	20,768	20,768	[A]
Aportes no capitalizados	2,813	2,813	
Ajustes al Capital	28,254	28,254	[B]
Ganancias Reservadas	10,415,385	10,415,385	[C]
Otros Resultados Integrales Acumulados			[E]
Resultado no asignados	1,887,230	1,887,230	
Resultados del Periodo/Ejercicio	8,430,492	8,430,492	[D]
TOTAL PATRIMONIO NETO	20,784,942	20,784,942	
ESTADO DE RESULTADOS			
Ingresos Financieros	56,625,386	56,625,386	
Egresos Financieros	-27,565,946	-27,565,946	
Margen bruto de intermediación	29,059,440	29,059,440	
Cargo por incobrabilidad	-2,718,567	-2,718,567	
Ingresos por servicios	7,041,035	7,041,035	
Egresos por servicios	-4,568,817	-4,568,817	
Gastos de Administración	-13,667,264	-13,667,264	
Resultado monetario por egresos operativos			
Resultado neto por intermediación financiera	15,145,827	15,145,827	
Utilidades diversas	2,669,555	2,669,555	
Pérdidas diversas	-1,311,328	-1,311,328	
Resultado monetario por otras operaciones			
Resultado de terceros en participaciones controladas	-2,286,436	-2,286,436	
Resultado neto antes del impuesto a las ganancias	14,217,618	14,217,618	
Impuesto a las ganancias	-3,093,758	-3,093,758	
RESULTADO NETO DEL PERÍODO / EJERCICIO	11,123,860	11,123,860	

Información al 31-12-2019

Formulario CCA: Principales características de los instrumentos de capital regulador y otros instrumentos admisibles como TLAC

CODIGO DE INSTRUMENTO DE CAPITAL:		ACCIONES ORDINARIAS
CAPITAL SOCIAL		
1	Emisor	BANCO DE SAN JUAN S.A.
2	Identificador Unico	045
3	Legislación por la que se rige el instrumento	Argentina
TRATAMIENTO REGULATORIO:		
4	Admisible a nivel individual/grupo/individual y grupo	Individual y Grupo
5	Tipo de instrumento	Acciones ordinarias, nominativa, no endosables, V\$N 0,75 por acción, y con derecho a 1 voto.
6	Cuantía reconocida en el capital regulatorio (cifra monetaria en miles, en la fecha de divulgación más reciente)	\$ 20.768,00
7	Valor nominal del instrumento	V\$N 276.900.000
8	Clasificación contable (PN, Pasivo o Partic. Minoritaria)	Patrimonio Neto
9	Fecha original de emisión	31/10/1996
10	Perpetuo o a vencimiento	Perpetuo
11	Fecha original de vencimiento	No
12	Amortización anticipada por parte del emisor sujeta a previa aprobación del supervisor	No
13	Fecha de amortización anticipada opcional, fechas de amortización anticipada contingente e importe a amortizar.	No
14	Posteriores fechas de amortización anticipada, si procede.	No
CUPONES / DIVIDENDOS:		
15	Dividendo/cupón fijo o variable	Variable
16	Tasa de interés del cupón y cualquier índice relacionado	No
17	Existencia de un mecanismo que paraliza el dividendo	No
18	Totalmente discrecional, parcialmente discrecional u obligatorio	Totalmente discrecional
19	Existencia de cláusula step.up u otro incentivo a amortizar	No
20	No acumulativo o acumulativo	No acumulativo
21	Convertible o no convertible	No convertible
22	Si es convertible, activador (es) de la conversión	No
23	Si es convertible, total o parcialmente	No
24	Si es convertible, ecuación de conversión	No
25	Si es convertible, conversión obligatoria u opcional	No
26	Si es convertible, especificar el tipo de instrumento en el que es convertible	No
27	Si es convertible, especificar el emisor del instrumento en el que se convierte	No
28	Cláusula de reducción del valor contable del instrumento	No
29	Si se contempla la reducción del valor contable, activador(es) de esa reducción	No
30	Si se contempla la reducción del valor contable, reducción total o parcial	No
31	Si se contempla la reducción del valor contable, reducción permanente o temporal	No
32	Si la reducción del valor contable es temporal, descripción del mecanismo de posterior aumento del valor contable	No
33	Posición en la jerarquía de subordinación en caso de liquidación (especificar el tipo de instrumento inmediatamente preferente al instrumento en cuestión)	Todas las Obligaciones de la Sociedad (Pasivos)
34	Características transitorias eximentes	No
35	En caso afirmativo, especificar las características eximentes.	No

Información al 31-12-2019

Sección 6. Ratio de apalancamiento

Formulario LR1 – Resumen comparativo de los activos contables frente a la medida de la exposición del coeficiente de apalancamiento

Cuadro comparativo resumen para divulgación del Coeficiente de Apalancamiento		
	Concepto	Importe
1	Total del activo consolidado según los estados contables consolidados para Publicación Trimestral / Anual	183,428,268
2	Ajustes por diferencias en el alcance de la consolidación con fines de supervisión	-
3	Ajustes por activos fiduciarios reconocidos en el balance pero que se excluyen en la medida de la exposición	-
4	Ajustes por instrumentos financieros derivados	-
5	Ajustes por operaciones de financiación con valores (SFTs)	8,631,381
6	Ajustes por las exposiciones fuera del balance	8,591,336
7	Activos originados por operaciones con pases y otros	(8,631,381)
7	Otros ajustes	(3,235,388)
8	Exposición para el coeficiente de apalancamiento	188,784,216

Información al 31-12-2019

Formulario LR2 – Formulario común de divulgación del coeficiente de apalancamiento

Cuadro de apertura de los principales elementos del Coeficiente de Apalancamiento		
	Concepto	Importe
Exposiciones en el balance		
1	Exposiciones en el balance (se excluyen derivados y SFTs, se incluyen los activos en garantía).	174,853,351
2	(Activos deducidos del PNb - Capital de nivel 1)	(3,291,852)
3	Total de las exposiciones en el balance (excluidos derivados y SFTs).	171,561,499
Exposiciones por derivados		
4	Costo de reposición vinculado con todas las transacciones de derivados (neto del margen de variación en efectivo admisible)	-
5	Incremento por la exposición potencial futura vinculada con todas las operaciones de derivados.	-
6	Incremento por activos entregados en garantía de derivados deducidos de los activos del balance.	-
7	(Deducciones de cuentas a cobrar por margen de variación en efectivo entregado en transacciones con derivados).	-
8	(Exposiciones con CCP, en la cual la entidad no está obligada a indemnizar al cliente).	-
9	Monto nocional efectivo ajustado de derivados de crédito suscriptos	-
10	(Reducciones de nocionales efectivos de derivados de crédito suscriptos y deducciones de EPF de derivados de crédito suscriptos).	-
11	Total de las exposiciones por derivados	-
Operaciones de financiación con valores (SFTs)		
12	Activos brutos por SFTs (sin neteo).	8,631,381
13	(Importes a netear de los activos SFTs brutos).	-
14	Riesgo de crédito de la contraparte por los activos SFTs.	-
15	Exposición por operaciones en calidad de agente.	-
16	Total de las exposiciones por SFTs	8,631,381
Exposiciones fuera del balance		
17	Exposiciones fuera de balance a su valor nocional bruto.	83,289,494
18	(Ajustes por la conversión a equivalentes crediticios).	(74,698,158)
19	Total de las exposiciones fuera del balance	8,591,336
Capital y Exposiciones total		
20	PNb - Capital de nivel 1 (valor al cierre del período).	18,365,845
21	Exposición total (suma de los renglones 3, 11, 16 y 19).	188,784,216
Coeficiente de Apalancamiento		
22	Coeficiente de Apalancamiento	9.73%

Información al 31-12-2019

Apalancamiento: **Cuadro con la comparación de medida de capital y exposición.**

Periodo	Medida de capital	Medida de la exposición	Coefficiente de Apalancamiento
dic-19	18,365,845	188,784,216	9.73%
sep-19	15,202,221	167,925,594	9.05%
jun-19	12,985,226	165,891,383	7.83%
mar-19	13,768,900	154,318,144	8.92%
dic-18	12,481,369	147,786,366	8.45%

Información al 31-12-2019

Sección 7. Liquidez

7.1. Políticas, estrategias y procesos de gestión de riesgos

El objetivo de la estrategia de gestión del riesgo de liquidez consiste esencialmente en el establecimiento de las pautas generales e integrales con las que el Banco encara el tratamiento de este riesgo. Dichas pautas persiguen el propósito de proteger la solvencia financiera y la capacidad para enfrentar situaciones de estrés en el mercado.

En procura del mismo, se dispone que las decisiones que se adopten en materia de gestión de fondos deben velar en todo momento por el mantenimiento de un nivel de activos líquidos tal que permita atender los eventuales retiros de vencimientos contractuales, las potenciales oportunidades de inversión y la demanda de crédito, observando permanentemente las disposiciones normativas emanadas del BCRA.

El Banco lleva a cabo las operaciones de intermediación financiera en un marco prudencial, preservando en todo momento adecuadas reservas de liquidez con las que eventualmente se puedan cubrir las necesidades de liquidez en situaciones normales; así como los requisitos que se pueden generar durante los períodos de estrés, ya sean de naturaleza específica del Banco, del mercado (interno o externo), o una combinación de ambas.

Los objetivos que componen la estrategia de gestión de riesgo de liquidez del Banco se definen mediante límites, estos son reflejados mediante indicadores cualitativos y cuantitativos de la gestión del riesgo de liquidez. La Gerencia de Riesgos realiza un seguimiento del desempeño de los indicadores para evaluar el cumplimiento de los límites.

El Banco solamente opera en los diferentes negocios o mercados mediante productos autorizados por el Comité de Gestión. La autorización para operar en un producto determinado depende de la estrategia del negocio, de los tipos de riesgo que se desean asumir y de la experiencia en la gestión del producto.

La Gerencia de Riesgos sugiere los límites sobre los indicadores de liquidez, teniendo en cuenta las condiciones previstas en escenarios de estrés. Los límites y fundamentos tenidos en cuenta para ello son revisados por la Gerencia General y aprobados por el Comité de Riesgos.

Se establecen rangos intermedios que permitan alertar a la Gerencia de Finanzas cuando los límites estén por ser alcanzados, a efectos de permitir las acciones y/o revisiones necesarias.

Adicionalmente, la Gerencia de Riesgos monitorea el Coeficiente de Cobertura de Liquidez (LCR) establecido por la Comunicación "A" 5494 y complementarias.

Además, para la gestión de riesgos financieros se incorporaron los indicadores "Medición y seguimiento del riesgo de liquidez" (Com. "A" 5494 y complementarias) y Herramientas de Seguimiento del Riesgo de Liquidez (Com. "A" 5733 y complementarias), en cumplimiento de normas BCRA y de estándares internacionales establecidos por el Comité de Basilea (BCBS).

Tal como se define en la Política de la Gerencia de Finanzas, el Banco debe procurar en forma permanente la diversificación de las fuentes de fondeo, partiendo de la base sólida que provee el hecho de ser Caja Obligada y Agente Financiero de la Provincia y profundizando la inserción en el sector privado.

7.2. Sistemas de información y/o medición de riesgos

El área de riesgos financieros es responsable de la gestión del riesgo de liquidez, para esto, realiza una proyección integral de los flujos de fondos líquidos estimados para afrontar la operatoria normal que involucra activos, pasivos y operaciones fuera de balance, si corresponden (consideraciones que surjan de la evaluación de registros en cuentas de orden, en notas al pie de balances u otras manifestaciones que impliquen necesidad o disponibilidad de fondos), para un apropiado horizonte temporal.

Elabora y presenta para aprobación del Comité de Riesgos los informes controlando que no se ha superado la máxima exposición al riesgo de liquidez admisible, además de mantener permanentemente actualizados a los actores intervinientes en el proceso.

7.3. Seguimiento y/o mitigación de riesgos

La Gerencia de Riesgos, actuando como control por oposición, define las metodologías y procedimientos para la gestión de los riesgos de liquidez, de mercado y de tasa de interés, reportando y verificando el cumplimiento de los límites y umbrales establecidos.

Asimismo ejecuta las pruebas de estrés y establece los lineamientos para los planes de contingencias, verificando que sean efectivos y apropiados para la Entidad.

Considerando la relación de los riesgos de liquidez, mercado y tasa de interés, el plan de contingencias da tratamiento conjunto para situaciones que puedan afectar a estos riesgos.

Con diferente periodicidad se emiten informes a los diferentes niveles de la Entidad que permiten el adecuado control de los Riesgos de Liquidez, Mercado y Tasa de interés, entre los cuales se destacan:

Informe de Riesgo de Mercado (diario)

Contiene el seguimiento diario de la exigencia de capital regulatorio y del valor a riesgo de mercado para la cartera con cotización, verificando el cumplimiento del límite y umbral establecido para riesgo de mercado.

Informe de Límites de Tolerancia a Riesgos (mensual)

Contiene el seguimiento mensual de los límites y umbrales establecidos de tolerancia a riesgos financieros. El Banco determina límites y umbrales que le permiten monitorear y controlar la relación entre exigencia de capital y Responsabilidad Patrimonial Computable (RPC) para los riesgos de mercado y tasa de interés.

El Banco define a límites y umbrales como:

- Límites, reflejan la tolerancia al riesgo que el Banco está dispuesto a asumir, expresados como un porcentaje de la exigencia de capital sobre la RPC.
- Umbral, valor que se establece para determinar una alerta temprana sobre la cercanía al límite, expresado como un porcentaje de la exigencia de capital sobre la RPC.

Informe de Riesgo de Mercado (mensual)

Contiene información referida a la evolución de la tenencia de Títulos Públicos, Letras y Notas del BCRA, el seguimiento de la exigencia de capital regulatorio y del valor a riesgo de mercado, verificando el cumplimiento del límite y umbral establecido para riesgo de mercado.

Informe de Pruebas de Estrés (anual)

Contiene el resultado de las pruebas de estrés definidas en el Programa de Pruebas de Estrés y Plan de Contingencia. Incluye la evolución de las variables utilizadas en la elaboración de las pruebas, en función de los escenarios y supuestos dentro del horizonte temporal establecido para la confección del Plan de Negocios, Proyecciones y Evoluciones Mensuales de Activos, Pasivos, Patrimonio Neto, Resultados, y Exigencia e Integración de Capitales Mínimos.

Formulario LIQ1 – Ratio de Cobertura de Liquidez (LCR)

Formulario de divulgación del Ratio de Cobertura de Liquidez (LCR)		Valor Total no Ponderado	Valor Total Ponderado
COMPONENTE			
ACTIVOS LÍQUIDOS DE ALTA CALIDAD			
1	Activos líquidos de alta calidad totales (FALAC)	90,649,866	78,345,835
SALIDAS DE EFECTIVO			
2	Depósitos minoristas y depósitos efectuados por MiPy-Mes, de los cuales:	67,777,316	5,640,498
3	Depósitos estables	46,968,189	2,348,409
4	Depósitos menos estables	20,809,127	3,292,089
5	Fondeo mayorista no garantizado, del cual:	48,927,524	21,131,793
6	Depósitos operativos (todas las contrapartes)	21,907,477	5,476,869
7	Depósitos no operativos (todas las contrapartes)	27,020,047	15,654,924
8	Deuda no garantizada	-	-
9	Fondeo mayorista garantizado	-	-
10	Requisitos adicionales, de los cuales:	76,924,034	3,845,954
11	Salidas relacionadas con posiciones en derivados y otros requerimientos de garantías	-	-
12	Salidas relacionadas con la pérdida de fondeo en instrumentos de deuda	-	-
13	Facilidades de crédito y liquidez	76,924,034	3,845,954
14	Otras obligaciones de financiación contractual	-	-
15	Otras obligaciones de financiación contingente	3,606,917	13,124
16	SALIDAS DE EFECTIVO TOTALES	197,235,791	30,631,369
ENTRADAS DE EFECTIVO			
17	Crédito garantizado (operaciones de pase)	5,784,231	-
18	Entradas procedentes de posiciones que no presentan atraso alguno	8,634,584	3,845,422
19	Otras entradas de efectivo	522,453	26,185
20	ENTRADAS DE EFECTIVO TOTALES	14,941,268	3,871,607
		Valor ajustado total	
21	FALAC TOTAL		78,345,835
22	SALIDAS DE EFECTIVO NETAS TOTALES		26,759,762
23	RATIO DE COBERTURA DE LIQUIDEZ (%)		293%

Información al 31-12-2019

Información cualitativa

Divulgación del ratio de cobertura de liquidez

En cumplimiento de los Requisitos mínimos de divulgación punto 3.4. Información Cualitativa, enumeramos los principales conceptos que conforman el LCR consolidado del Banco San Juan, como así también los posibles factores que podrían impactar en el mismo.

Los porcentajes de participación en cada concepto se calcularon después de la aplicación de los ponderadores de cada una de las partidas.

Activos Líquidos de Alta Calidad (FALAC)

El FALAC está conformado por los saldos que posee la institución en concepto de Billetes y Monedas, Reservas en el BCRA y Títulos de deuda negociables emitidos por el Gobierno Nacional o el BCRA.

- a) Billetes y Monedas: Su saldo representa en promedio de la serie diaria sólo el 10% del total del FALAC. Por su parte, este rubro está compuesto por un 86% del saldo en pesos y el restante en moneda extranjera.
- b) Reservas en el Banco Central: Los saldos de las cuentas en BCRA en pesos y dólares representan en promedio de la serie diaria el 33% del total del FALAC.
- c) Títulos de deuda negociados por el Gobierno Nacional o BCRA: Las Letras en pesos, que corresponden a la partida instrumentos de regulación monetaria y Bonos Nacionales en Pesos, representan en promedio de la serie diaria el 57% del total del FALAC.

Salidas de efectivo

- a) Fondeo Minorista y proveniente de MiPyMEs: Las salidas informadas en el LCR están integradas en un 9% por depósitos minoristas.
- b) Fondeo Mayorista: Las salidas informadas en el LCR están integradas en un 91% en depósitos mayoristas.
 - Depósitos de MiPyMEs: Representan el 4%.
 - Depósitos operativos: Representan el 30%.
 - Otros depósitos el 66%.

Requisitos Adicionales

En este concepto se informaron los saldos de tarjetas de créditos no utilizados y los saldos no utilizados de acuerdo en cuentas corrientes.

Entradas de Efectivo

- a) Crédito Garantizado: Esta partida está integrada por operaciones de pases con instrumentos que computan en el FALAC. No se registraron al cierre de Diciembre 2019.
- b) Entradas procedentes de posiciones que no presenten atraso alguno: Representan los 94% del total del ítem entradas.
- c) Otros Conceptos vinculados con entradas de Efectivo: Representan el 6% del total de entradas, están conformados por Obligaciones Negociables y Títulos Provinciales con vencimiento residual dentro de los 30 días.

Finalmente, se destaca que el Ratio de cobertura de liquidez se encuentra cubierto con holgura sobre el valor mínimo requerido. De esta manera, los posibles cambios a los conceptos mencionados no afectarían el cumplimiento del ratio mínimo.

Formulario LIQ2 – Ratio de fondeo neto estable (NSFR)

(Cantidad Monetaria)	Valor no ponderado por crecimiento residual				Valor Ponderado
	Sin Vencimiento	< 6 meses	De 6 meses a un año	>= 1 año	
Monto Disponible de Fondeo Estable (MDFE)					
1 Capital:					22,540,181
2 Capital regulador (RPC)	22,540,181	-	-	-	22,540,181
3 Otros instrumentos de capital		-	-	-	
4 Depósitos minoristas y depósitos de MiPyMEs:					75,942,422
5 Depósitos estables	32,637,566	23,478,037	64,427	790	53,371,028
6 Depósitos menos estables	12,058,848	12,960,420	60,058	1,526	22,571,394
7 Fondeo mayorista:					27,444,204
8 Depósitos operativos	17,094,506	13,471,965	1,228	-	15,273,378
9 Otro fondeo mayorista	12,434,296	11,308,347	3,400	-	12,170,826
10 Pasivos con correspondientes activos interdependientes					
11 Otros Pasivos					7,194,628
12 Pasivos originados en operaciones con derivados a efectos del NSFR					
13 Todos los demás recursos propios y ajenos no incluidos en las anteriores categorías.	14,592,789	4,942,693	1,189	174,001	7,194,628
14 Total de MDFE					133,121,434
Monto Requerido de Fondeo Estable (MRFE)					
15 Total de activos líquidos de alta calidad (FALAC) a efectos del NSFR					208,021
16 Depósitos mantenidos en otras instituciones financieras con fines operativos	568,188	-	-	-	284,094
17 Préstamos y valores al corriente de pago:	13,466,929	25,361,962	9,433,605	25,776,064	43,671,033
18 Préstamos al corriente de pago a instituciones financieras garantizados por activos computables en el FALAC	-	1,608,426	-	-	160,843
19 Préstamos al corriente de pago a instituciones financieras garantizados por activos computables en el FALAC distinto de Nivel 1 y préstamos al corriente de pagos a instituciones financieras no garantizados	829,728	543,913	280,317	101,864	448,069
20 Préstamos al corriente de pago a sociedades no financieras, préstamos a clientes minoristas y pequeñas empresas, y préstamos a soberanos, bancos centrales y PSE, de los cuales:	12,545,206	23,199,305	9,145,235	25,650,984	42,960,139
21 Con una ponderación al riesgo menor o igual al 35% según el Metodo Estandar de Basilea II para el tratamiento del riesgo de crédito	73,764	795,260	345,586	798,733	1,162,296
22 Hipotecas para adquisición de vivienda al corriente de pago, de las cuales:	1,767	10,318	8,053	23,216	25,289
23 Con una ponderación al riesgo menor o igual al 35% según el Metodo Estandar de Basilea II para el tratamiento del riesgo de crédito	1,751	9,756	7,492	18,237	21,482
24 Valores que no se encuentran en situación de impago y no son admisibles como HQLA, incluidos títulos negociados en mercados de valores	90,228	-	-	-	76,694
25 Activos con correspondientes pasivos interdependientes	-	-	-	-	-
26 Otros Activos	28,229,917	-	-	2,693,572	30,899,714
27 Materias primas negociadas físicamente, incluido el oro	-	-	-	-	-
28 Activos aportados como margen inicial en contratos de derivados y contribuciones a los fondos de garantía de las CCP	-	-	-	3,877	3,295
29 Activos derivados a efectos del NSFR	-	-	-	-	-
30 Pasivos derivados a efectos del NSFR antes de la deducción del margen de variación aportado	-	-	-	-	-
31 Todos los demás activos no incluidos en las anteriores rúbricas	28,229,917	-	-	2,689,695	30,896,419
32 Partidas fuera de balance	-	82,778,821	364,151	59,006	3,960,054
33 Total de MRFE	-	-	-	-	65,668,129
34 Ratio de fondeo neto estable (%)					2.03

Información al 31-12-2019

(Cantidad Monetaria)	Valor no ponderado por vencimiento residual				Valor Ponderado
	Sin Vencimiento	< 6 meses	De 6 meses a un año	>= 1 año	
Monto Disponible de Fondo Estable (MDFE)					
1 Capital:					18,638,874
2 Capital regulador (RPC)	18,638,874	-	-	-	18,638,874
3 Otros instrumentos de capital	-	-	-	-	-
4 Depósitos minoristas y depósitos de MiPyMEs:					68,380,205
5 Depósitos estables	25,714,117	23,963,345	49,113	259	47,089,508
6 Depósitos menos estables	11,715,295	11,530,380	55,954	-	21,290,697
7 Fondo mayorista:					24,351,120
8 Depósitos operativos	13,571,474	9,636,225	1,184	-	11,842,765
9 Otro fondo mayorista	10,967,915	17,317,217	852	-	12,508,355
10 Pasivos con correspondientes activos interdependientes					
11 Otros Pasivos					6,503,286
12 Pasivos originados en operaciones con derivados a efectos del NSFR					
13 Todos los demás recursos propios y ajenos no incluidos en las anteriores categorías.	12,104,593	4,094,765	2,063	284,224	6,503,286
14 Total de MDFE					117,873,484
Monto Requerido de Fondo Estable (MRFE)					
15 Total de activos líquidos de alta calidad (FALAC) a efectos del NSFR					198,651
16 Depósitos mantenidos en otras instituciones financieras con fines operativos	199,056	-	-	-	99,528
17 Préstamos y valores al corriente de pago:	11,664,183	24,988,787	9,439,510	25,313,159	40,606,518
18 Préstamos al corriente de pago a instituciones financieras garantizados por activos computables en el FALAC	-	129,302	-	-	12,930
19 Préstamos al corriente de pago a instituciones financieras garantizados por activos computables en el FALAC distinto de Nivel 1 y préstamos al corriente de pagos a instituciones financieras no garantizados	860,527	541,556	314,889	137,518	372,104
20 Préstamos al corriente de pago a sociedades no financieras, préstamos a clientes minoristas y pequeñas empresas, y préstamos a soberanos, bancos centrales y PSE, de los cuales:	10,696,638	24,309,311	9,115,420	25,153,005	40,107,318
21 Con una ponderación al riesgo menor o igual al 35% según el Metodo Estandar de Basilea II para el tratamiento del riesgo de crédito	20,088	864,031	428,489	978,871	1,337,486
22 Hipotecas para adquisición de vivienda al corriente de pago, de las cuales:	1,205	8,617	9,202	22,635	24,225
23 Con una ponderación al riesgo menor o igual al 35% según el Metodo Estandar de Basilea II para el tratamiento del riesgo de crédito	1,195	8,559	9,142	16,047	19,878
24 Valores que no se encuentran en situación de impago y no son admisibles como HQLA, incluidos títulos negociados en mercados de valores	105,813	-	-	-	89,941
25 Activos con correspondientes pasivos interdependientes					
26 Otros Activos	23,683,928			2,637,906	26,408,946
27 Materias primas negociadas físicamente, incluido el oro	-	-	-	-	-
28 Activos aportados como margen inicial en contratos de derivados y contribuciones a los fondos de garantía de las CCP	-	-	-	3,831	3,256
29 Activos derivados a efectos del NSFR	-	-	-	-	-
30 Pasivos derivados a efectos del NSFR antes de la deducción del margen de variación aportado	-	-	-	-	-
31 Todos los demás activos no incluidos en las anteriores rúbricas	23,683,928	-	-	2,634,075	26,405,690
32 Partidas fuera de balance		66,625,181	355,403	54,465	3,189,771
33 Total de MRFE					59,532,832
34 Ratio de fondeo neto estable (%)					1.98

Información al 30-09-2019

Información cualitativa

El ratio de fondeo neto estable (NSFR) tiene como objetivo que las entidades financieras puedan financiar sus actividades con fuentes suficientemente estables para mitigar el riesgo de futuras situaciones de estrés originadas en su fondeo.

Al requerir a las entidades financieras que mantengan un perfil de fondeo estable en relación con la composición de sus activos y operaciones fuera de balance, el NSFR limita la excesiva dependencia respecto del fondeo mayorista de corto plazo, promueve una mejor evaluación del riesgo de fondeo de las partidas dentro y fuera de balance y favorece la estabilidad de las fuentes de fondos.

El NSFR se define como el cociente entre el monto disponible de fondeo estable y el monto requerido de fondeo estable:

$$\text{NSFR} = \frac{\text{MDFE}}{\text{MRFE}}$$

donde:

MDFE (Monto disponible de fondeo estable): es la parte del capital y de los pasivos de la entidad financiera que se espera estén disponibles durante un período de un año.

MRFE (Monto requerido de fondeo estable): es el monto de fondeo necesario durante ese período que está en función de la liquidez y plazo residual de los activos de la entidad y de sus compromisos fuera de balance.

Los montos disponibles y requeridos de fondeo estable son determinados, considerando la estabilidad esperada de los pasivos y la liquidez esperada de los activos de la entidad financiera durante el período de un año.

El Valor de NSFR deberá ser mayor o igual a 1: $\text{NSFR} \geq 1$.

El valor se informa trimestralmente a partir de marzo 2018.

Los valores obtenidos por Banco San Juan a Septiembre y Diciembre de 2019 son 1,98 y 2,03 respectivamente.

Sección 8. Riesgo de crédito

8.1. Información general sobre el riesgo de crédito

El esquema de otorgamiento y análisis crediticio del Banco se desarrolla en forma centralizada y se basa en el concepto de oposición de intereses entre las áreas comerciales y las de administración crediticia, de manera de lograr un control recíproco, continuo y eficiente sobre la generación y calidad de los activos.

Asimismo, la Gerencia de Riesgos es responsable de monitorear y asegurar que esta oposición de intereses se realice siguiendo los lineamientos definidos en el Manual de Gestión de Riesgos.

Bajo la premisa de mantener el acompañamiento a la gestión comercial, se desarrollaron acciones tendientes a ampliar la cobertura en nuestra cartera de clientes actuando sobre segmentos definidos.

El riesgo de crédito, definido como la probabilidad de sufrir pérdidas por el incumplimiento que un deudor o contraparte hace de sus obligaciones contractuales, contempla también distintos tipos de riesgos, entre ellos el riesgo de concentración de crédito, el riesgo país, el riesgo residual y el riesgo de crédito de contraparte.

El Banco utiliza modelos de medición de riesgos para evaluar la adecuación de las provisiones y el capital, en relación con su perfil de riesgo, de forma tal de mitigar mediante reservas de capital el riesgo de crédito asumido.

El Banco define los límites de los productos para su oferta de crédito estableciendo niveles máximos de concentración de esa participación, fijando niveles de aprobación y revisión en base a la exposición. Evalúa el nivel de riesgo con un monitoreo periódico.

Respecto al tratamiento de los mitigadores de riesgo, el Banco ha establecido en su Manual de Garantías las garantías aceptables, los procesos para su tasación y verificación periódica y las condiciones que se deben cumplir para su administración y liquidación. El Banco considera los mitigadores de riesgo de crédito a efectos del cálculo de la suficiencia de capital, considerando que no debería existir correlación positiva entre la calidad del crédito y de la garantía.

8.2. Sistemas de información y/o medición de riesgos

El área de riesgo de crédito es responsable de la gestión del riesgo de crédito, además del riesgo de concentración de crédito, del riesgo país, riesgos de liquidación de operaciones de cambio, del riesgo residual y del riesgo de crédito de contraparte.

Este área desarrolla modelos de medición de riesgos para evaluar la adecuación de las provisiones y del capital, en relación con su perfil de riesgo, de acuerdo a los requerimientos

regulatorios locales e internacionales, además de promover su utilización dentro de las áreas del Banco.

Mensualmente elabora y presenta para aprobación del Comité de Riesgos los informes con el seguimiento de los resultados obtenidos a fin de evaluar la estrategia y realizar ajustes en caso de ser necesario.

Riesgo de Concentración de Crédito

El proceso de gestión de riesgo de concentración de crédito, se desarrolla principalmente, mediante análisis de las concentraciones de riesgo a nivel individual y consolidado, midiendo las concentraciones respecto de un único factor de riesgo o de un conjunto de factores de riesgo relacionados, tomando en consideración los diferentes tipos de activos, áreas de riesgo y regiones geográficas, haciendo una evaluación integral de la exposición global al riesgo.

Riesgo de Liquidación de Operaciones de Cambio

El Banco identifica aquellos riesgos que surgen vinculados a operaciones de compra venta de moneda extranjera de contado, teniendo como contrapartes a Entidades Financieras y Empresas del sector privado.

El seguimiento se realiza sobre los riesgos sustanciales inherentes al ciclo de vida de una operación de cambio, que incluyen los riesgos de principal, de costo de reposición, de liquidez, operacional y legal.

Riesgo País

El Banco cuenta con un proceso para identificar, evaluar, seguir, controlar y mitigar el riesgo país. El análisis del riesgo país toma en consideración los principales indicadores macroeconómicos y financieros del país correspondiente.

Para esto se consideran los ratings de las agencias calificadoras y se entiende que no se asume Riesgo País en caso que el país contraparte tenga una calificación de riesgo Investment Grade.

En primer lugar, la utilización de las calificaciones de riesgo internacionales es una simplificación metodológica derivada de la baja significatividad del Riesgo País en el Banco. En segundo lugar, las calificadoras internacionales resumen el análisis de expertos en temas macroeconómicos y financieros de cada una de estas economías.

Riesgo Residual

En el Banco la gestión cualitativa de riesgo residual está basada en el seguimiento y control de los procesos definidos para garantizar el cobro a través del valor no dinerario en el caso de mora o insolvencia del deudor original.

Este control corresponde a aquellas operaciones comerciales que por su naturaleza y definición requieran de valores no dinerarios, bienes y/o garantías personales que faciliten y agilicen el acuerdo de la asistencia financiera solicitada por el cliente.

8.3. Seguimiento y/o mitigación de riesgos

La Gerencia de Riesgos, actuando como control por oposición, define las metodológicas y procedimientos para la gestión del riesgo de crédito, reportando en forma periódica indicadores definidos para monitorear el comportamiento de la cartera y el riesgo de crédito del Banco, verificando el cumplimiento del límite y umbral establecido.

Asimismo ejecuta las pruebas de estrés para riesgo de crédito y establece los lineamientos para los planes de contingencias, verificando que sean efectivos y apropiados para la Entidad.

Con diferente periodicidad se emiten informes a los diferentes niveles de la Entidad que permiten el adecuado control del presente riesgo, entre los cuales se destacan:

Informe de Límites de Tolerancia a Riesgos (mensual)

Contiene el seguimiento mensual de los límites y umbrales de tolerancia al riesgo de crédito establecidos por el Comité de Riesgos. El Banco determina límites y umbrales que le permiten monitorear y controlar la relación entre exigencia de capital y Responsabilidad Patrimonial Computable (RPC) para riesgo de crédito.

El Banco define a límites y umbrales como:

- Límites, reflejan la tolerancia al riesgo que el Banco está dispuesto a asumir, expresados como un porcentaje de la exigencia de capital sobre la RPC.
- Umbral, valor que se establece para determinar una alerta temprana sobre la cercanía al límite, expresado como un porcentaje de la exigencia de capital sobre la RPC.

Informe de Límites de Tolerancia a Riesgo por Producto (mensual)

Contiene el seguimiento mensual de los límites de tolerancia al riesgo por producto establecidos por el Comité de Riesgos. El Banco determina límites que le permiten monitorear y controlar la relación entre exigencia de capital y Responsabilidad Patrimonial Computable (RPC) por tipo de producto.

Informe Mensual de Riesgo de Crédito y Capital Económico (mensual)

Contiene los resultados de los Modelos de Riesgo de Crédito y Capital Económico, la comparación de estos con las previsiones y las exigencias de capital regulatorias para las carteras de banca Consumo y banca Comercial. Incluye la evolución de los parámetros de riesgo de crédito y el seguimiento de los límites y umbrales de tolerancia al riesgo de crédito. Finalmente, se expone el cálculo del capital económico del Banco, comprendido por los riesgos de crédito (identificando segmento minorista y empresas, contraparte, país y residual),

liquidez, mercado (identificando entre acciones, moneda extranjera, instrumentos monetarios, otros títulos de renta fija e instrumentos derivados sobre la tasa de interés), tasa de interés, operacional, reputacional, estratégico y concentración.

Informe de Riesgo de Crédito (mensual)

Contiene el análisis y la información relativa a la exposición al riesgo de crédito, tomando en cuenta la evolución de los saldos expuestos y el comportamiento de la probabilidad de incumplimiento. Para esto se evalúa la exposición por tipo asistencia, por rama de la actividad económica y por tamaño de monto de la deuda. Se realiza un análisis sobre el desempeño económico y financiero de los principales sectores económicos deudores del banco. Además, se hace un seguimiento de la calidad de la cartera crediticia, desagregando por grupos homogéneos, evaluando el desempeño de las sucursales, a los deudores de mayor tamaño y detallando la actividad de reclasificación de deudores a través del armado de matrices de transición. Finalmente, se refleja la evolución del provisionamiento y su capacidad de cobertura de la cartera irregular.

Informe de Pruebas de Estrés (anual)

Contiene el resultado de las pruebas de estrés definidas en el Programa de Pruebas de Estrés y Plan de Contingencia. Incluye la evolución de las variables utilizadas en la elaboración de las pruebas, en función de los escenarios y supuestos dentro del horizonte temporal establecido para la confección del Plan de Negocios, Proyecciones y Evoluciones Mensuales de Activos, Pasivos, Patrimonio Neto, Resultados, y Exigencia e Integración de Capitales Mínimos.

Informe de Riesgo de Concentración de Crédito (semestral)

Contiene el resultado de las pruebas de estrés definidas en el Programa de Pruebas de Estrés y Plan de Contingencia. Incluye los resultados de las pruebas destinadas a cuantificar el riesgo de concentración.

Informe de Liquidación de Operaciones de Cambio (mensual)

Contiene la exposición a los riesgos sustanciales inherentes al ciclo de vida de una operación de cambio, que incluyen los riesgos de principal, de costo de reposición, de liquidez, operacional y legal.

Informe de Riesgo País (semestral)

Contiene la exposición al riesgo país, tanto directo como indirecto, y los ratings de las agencias calificadoras de riesgos de los países contrapartes de la exposición del Banco.

Informe de Riesgo Residual (anual)

Contiene la descripción de las acciones orientadas a mitigar los riesgos residuales y la evaluación de la necesidad de capital respecto al riesgo residual del Banco.

8.4. Método para la evaluación del capital

Para la cuantificación del capital económico por riesgo de crédito, el Banco desarrolla modelos de Pérdida Esperada (PE) y Capital Económico (CE), utilizando para estos modelos internos de Probabilidad de Incumplimiento o Default (PD), Pérdida dado el Default (LGD) y Exposición al momento del Default (EAD). Estos modelos consideran los lineamientos de los modelos avanzados de Basilea II.

Riesgo de Concentración de Crédito

Mediante la introducción al modelo de Capital Económico por Riesgo de Crédito de escenarios de estrés sobre los factores de riesgo definido en el Programa de Pruebas de Estrés y Plan de Contingencias, se procede a la estimación del CE por Riesgo de Concentración de Crédito como la diferencia entre el CE de la cartera en la situación base y el CE de la cartera en caso de cumplirse el escenario de estrés configurado.

Liquidación de Operaciones de Cambio

En función a la baja complejidad de las operaciones expuestas al Riesgo de Liquidación de Operaciones de Cambio que realiza el Banco, el cálculo del capital económico se realiza sobre el riesgo de reposición, el riesgo del principal y sobre operaciones fallidas.

Riesgo País

Debido a la baja significatividad de las Financiaciones de Exportaciones y Prefinanciaciones de Exportaciones, se considera que este riesgo está cubierto por el capital económico por riesgo de crédito.

Riesgo Residual

En función de lo expresado, se considera que los procedimientos de gestión de garantías reducen el riesgo residual a niveles no significativos, por lo tanto no se considera necesario alocar capital por este riesgo.

Formulario CR1: Calidad crediticia de los activos

Conceptos	Valor contable		Previsiones/ deterioro	Valor neto (a+b-c)
	Exposiciones en situación de incumplimiento	Exposiciones en situación de cumplimiento		
1 Préstamos	3,956,754	67,284,680	3,534,084	67,707,350
2 Deuda Valores		626,354	9,290	617,064
3 Exposiciones fuera de balance	1,294,732			1,294,732
4 Total	5,251,486	67,911,034	3,543,374	69,619,145

Información al 31-12-2019

Formulario CR2: Cambios en la cartera de préstamos y títulos de deuda en situación de incumplimiento

Conceptos	Exposiciones en situación de incumplimiento
1 Préstamos y títulos de deuda en situación de incumplimiento al cierre de periodo de declaración anterior	2,901,857
2 Préstamos y títulos de deuda en situación de incumplimiento desde el último periodo de declaración	1,412,663
3 Regreso a situación de cumplimiento	297,844
4 Cancelaciones contables	445,600
5 Otros cambios	462,265
6 Préstamos y títulos de deuda en situación de incumplimiento al cierre del periodo de declaración (1+2-3-4+5)	3,108,811

Información al 31-12-2019

8.5. Posiciones vencidas y deterioradas, enfoque para constitución de provisiones

El Banco, a efectos contables y para la determinación de provisiones por incobrabilidad, toma las definiciones del BCRA para determinar las posiciones vencidas y deterioradas, de esta forma cumple con los porcentajes de provisionamiento establecidos en la normativa vigente.

No obstante, con el objetivo de analizar la suficiencia de las provisiones mínimas normativas, se analizan los resultados del modelo de Pérdida Esperada y, en caso de ser necesario, se ajustan los niveles de provisionamiento.

Información cuantitativa:

Exposiciones deterioradas por zona geográfica, sector y vencimiento residual:

Distribución geográfica de la exposición al riesgo de crédito por tipo de exposición (Financiaciones)	Zona									TOTAL (en miles de \$)
	Santa Fe	Entre Ríos	Córdoba	C.A.B.A.	Corrientes	San Juan	Chubut	Mendoza	Santa Cruz	
Personales	14,061,657	7,370,275	50,598	810,222	-	2,352,563	6,848	213,628	3,070,807	27,936,597
Documentos a sola firma, descontados y comprados	5,793,676	4,084,812	133,430	1,621,964	-	721,517	1,974	333,949	50,552	12,741,875
Con otras garantías prendarias	478,599	104,363	58,046	-	-	55,996	-	9,649	3,046	709,699
Tarjetas de crédito	10,683,165	4,591,431	57,056	70,622	-	1,450,229	3,674	-	1,364,338	18,220,516
Adelantos	952,608	375,585	24,637	123,173	-	58,829	12,904	9,821	73,645	1,631,201
Préstamos interfinancieros no previsionables	-	-	-	-	-	-	-	-	-	-
Otros créditos por intermediación financiera	56,015	145,523	1,286	95,743	-	43,222	-	486	-	342,275
Con otras garantías hipotecarias	642,453	1,374,667	19,323	306,087	-	431,930	-	525	144,935	2,919,920
Créditos por arrendamientos financieros	47,850	27,997	5,365	43,580	-	119,072	14,981	30,207	238,036	527,088
Préstamos para prefinanciación y financiación de exportaciones	2,897,571	7,696	37,371	408,301	-	89,325	-	79,526	7,675	3,527,465
Otros préstamos	3,515	324,192	-	673,083	-	595,865	-	65,091	-	1,661,745
TOTAL	35,617,109	18,406,541	387,112	4,152,775	-	5,918,547	40,382	742,881	4,953,034	70,218,381

Exposición por sector económico y tipo de exposición (en miles de \$)	Sector Privado no Financiero										TOTAL
	Personales	Con otras garantías prendarias	Documentos a sola firma, descontados y comprados	Tarjetas de crédito	Adelantos	Otros créditos por intermediación financiera	Con otras garantías hipotecarias	Créditos por arrendamientos financieros	Préstamos para refinanciación y financiación de exportaciones	Otros préstamos	
Consumo	27,920,160	522,765	2,188,644	17,818,744	635,410	71,810	163,262	103,733	725,545	306,637	50,456,713
Comercial	-	288,975	7,051,731	457,301	897,942	262,193	2,624,092	122,781	2,932,627	1,438,379	16,076,022
Servicios	-	74,052	1,530,409	89,023	144,154	153,800	516,159	33,890	6,195	522,113	3,069,796
Construcción	-	23,340	316,453	7,108	74,797	51,493	41,056	74,659	-	52,917	641,822
Comercio	-	19,573	1,336,290	90,342	166,298	21,493	67,279	2,775	1,314,380	143,855	3,162,286
Industria y minería	-	51,297	3,239,154	24,034	279,359	29,115	1,089,339	7,415	917,721	191,972	5,829,406
Agropecuario	-	120,713	629,426	246,794	233,334	6,292	910,259	4,042	694,331	527,522	3,372,713
Otros	-	-	-	-	-	-	-	-	-	-	-
TOTAL	27,920,160	811,740	9,240,375	18,276,045	1,533,353	334,003	2,787,354	226,515	3,658,172	1,745,016	66,532,735

Desglose de cartera según plazo residual por tipo de exposición (en miles de \$)	Cartera vencida	Plazos que resta para su vencimiento						TOTAL
		1 Mes	3 Meses	6 Meses	12 Meses	24 Meses	24+ Meses	
Sector Público no Financiero	1,014	81,260	411,056	511,418	1,289,674	2,553,195	1,684,900	6,532,517
Sector Financiero	-	220,566	472,119	544,584	599,787	220,598	159,801	2,217,455
Sector Privado no Financiero y Residentes del Exterior	1,960,853	22,292,717	8,244,549	9,618,623	15,209,203	19,931,952	23,547,350	100,805,247
TOTAL	1,961,867	22,594,543	9,127,724	10,674,625	17,098,664	22,705,745	25,392,051	109,555,219

Información al 31-12-2019

Exposiciones deterioradas por zona geográfica y sector

Conceptos	Deuda Irregular	Prev Normal	Prev Irregular	% Previsiones Deuda Irregular/Deuda Irregular	% Total Previsiones/Deuda Irregular
Zona Geografica					
Santa Fe	1,589,244	487,750	1,005,085	63.24%	93.93%
Entre Ríos	491,157	344,808	257,843	52.50%	122.70%
Córdoba	122,489	3,974	81,731	66.73%	69.97%
C.A.B.A.	364,240	48,417	212,646	58.38%	71.67%
Corrientes	26,087	4,008	13,769	52.78%	68.15%
San Juan	383,283	65,599	224,925	58.68%	75.80%
Chubut	1,158	397	1,050	90.65%	124.95%
Mendoza	12,293	5,399	7,265	59.10%	103.01%
Santa Cruz	184,130	48,755	82,159	44.62%	71.10%
Total s/zona	3,174,080	1,009,107	1,886,475	59.43%	91.23%
Sector					
Agropecuario	213,500	60,325	161,595	75.69%	103.94%
Comercio	338,766	54,352	216,894	64.02%	80.07%
Construcción	20,005	14,021	10,906	54.52%	124.60%
Consumo	2,100,369	624,465	1,201,542	57.21%	86.94%
Industria y Minería	189,034	119,780	108,611	57.46%	120.82%
Servicios	197,567	101,592	122,575	62.04%	113.46%
Otros	114,839	34,306	64,352	56.04%	85.91%
Total s/actividad	3,174,080	1,008,842	1,886,474	59.43%	91.22%

Información al 31-12-2019

Análisis antigüedad exposiciones en mora en términos contables

Cartera en mora	91 – 180 días	181 – 365 días	+ 365 días
3,956,754	1,702,600	1,425,118	829,036

Información al 31-12-2019

Desglose de exposiciones reestructuradas entre exposiciones deterioradas y no deterioradas

Reestructuraciones		<= 90 días		> 90 días	
Cantidad	Monto	Cantidad	Monto	Cantidad	Monto
35,877	2,740,592	31,892	2,134,274	3,985	606,318

Información al 31-12-2019

8.6. Cobertura del riesgo de crédito

Políticas, estrategias y procesos de gestión de riesgos

El Banco analiza las concentraciones de riesgo a nivel individual y consolidado, midiendo las concentraciones respecto de un único factor de riesgo o de un conjunto de factores de riesgo relacionados, tomando en consideración los diferentes tipos de activos, áreas de riesgo y regiones geográficas, haciendo una evaluación integral de la exposición global al riesgo.

Al momento de calcular los requerimientos de capital, se evalúa si es razonable reconocer en forma plena la cobertura del riesgo de crédito empleada, para verificar que sean adecuadas en virtud de la reducción de la exigencia de capital mínimo que acuerdan las técnicas de cobertura del riesgo de crédito.

Los tipos de garantías que son aceptadas por el Banco son avales, prendas, hipotecas, warrants, cesión de créditos y caución de acciones. El Banco instrumenta las garantías de acuerdo a la normativa interna y la legislación vigente, y con respecto a los bienes recibidos en garantía real de un crédito otorgado, se asegura de mantenerlos asegurados y con cobertura vigente.

Formulario CR3: Técnicas de cobertura del riesgo de crédito – presentación general – Riesgos

Conceptos	Exposiciones no garantizadas: valor contable	Exposiciones garantizadas con colateral	Exposiciones garantizadas con colateral, del cual: importe asegurado	Exposiciones garantizadas con garantías financieras	Exposiciones garantizadas con garantías financieras, de los cuales: importe asegurado	Exposiciones garantizadas con derivados del crédito	Exposiciones garantizadas con derivados del crédito, de las cuales: importe asegurado
1 Préstamos	70,963,345	278,089					
2 Títulos de deuda	626,354						
3 Total	71,589,699	278,089					
4 De las cuales, en situación de incumplimiento	3,772,909						

Información al 31-12-2019

8.7. Riesgo de crédito con el método estándar

Formulario CR4: Método estándar: exposición al riesgo de crédito y efectos de técnicas para la cobertura de riesgo de crédito (CRC)- Contable

Conceptos	Exposiciones antes de CCF y CRC		Exposiciones después del CCF y CRC		APR y densidad de APR	
	Saldo en balance	Saldo fuera de balance	Saldo en balance	Saldo fuera de balance	APR	Densidad del APR
1 Disponibilidades	36,138,549		36,138,549		635,148	1.76%
2 Exposiciones a gobiernos y bancos centrales	82,158,202		82,158,202		14,648,092	17.83%
3 Exposiciones a bancos multilaterales de desarrollo (BMD)	40,725		40,725		0	
4 Exposiciones a entidades financieras del país y del exterior	3,099,398		3,099,398		2,777,671	89.62%
5 Exposiciones a empresas del país y del exterior	8,899,479		8,899,479		8,899,414	100.00%
6 Exposiciones incluidas en la cartera minorista	39,529,944		39,529,944		36,970,529	93.53%
7 Exposiciones garantizadas por SGR/Fondos de Garantía	22,470		22,470		11,235	50.00%
8 Exposiciones garantizadas con inmuebles residenciales para vivienda familiar, única y permanente	34,525		34,525		12,407	35.94%
9 Exposiciones con otras garantías hipotecarias	3,217,498		3,217,498		2,329,757	72.41%
10 Préstamos morosos	894,305		894,305		897,865	100.00%
11 Otros activos	8,654,478		8,654,478		8,222,146	95.00%
12 Exposición a titulaciones y retitulaciones	124,952		124,952		124,952	100.00%
13 Partidas fuera de balance incluidas en el punto 3.7.1. de las normas sobre Capitales Mínimos de las Entidades Financieras		77,439,531			77,439,531	100.00%
14 Partidas fuera de balance vinculadas con operaciones de titulización	3,530				2,655	
15 Operaciones sin entrega contra pago (no DvP)					0	
16 Línea de créditos para la inversión productiva no imputados como aplicación mínima					0	
17 Exposición a entidades de contraparte central (CCP)					0	
18 Participaciones en el capital de empresas	924,739		924,739		1,340,857	145.00%
19 Ajuste NIIF	-1,211,903		-1,211,903		-1,211,903	100.00%

Información al 31-12-2019

Formulario CR5: Método estándar: exposiciones por clases de activos y ponderaciones por riesgo- Contable

Clases de activos	Ponderación por Riesgo											Importe total de exposiciones al riesgo de crédito (después de CCF y CRC)
	0%	10%	20%	35%	50%	75%	100%	125%	150%	1250%		
1 Disponibilidades	33,430,244		2,591,446				116,859					36,138,549
2 Exposiciones a gobiernos y bancos centrales	70,996,576		1,608,426				6,788		9,546,412			82,158,202
3 Exposiciones a bancos multilaterales de desarrollo (BMD)	40,725						0					40,725
4 Exposiciones a entidades financieras del país y del exterior	20,963		816,837		22,238		1,511,711		727,649			3,099,398
5 Exposiciones a empresas del país y del exterior					130		8,899,349					8,899,479
6 Exposiciones incluidas en la cartera minorista						10,237,660	29,292,283					39,529,944
7 Exposiciones garantizadas por SGR/Fondos de Garantía					22,470		0					22,470
8 Exposiciones garantizadas con inmuebles residenciales para vivienda familiar, única y permanente				34,028			497					34,525
9 Exposiciones con otras garantías hipotecarias					1,775,483		1,442,015					3,217,498
10 Préstamos morosos					250,164	2,354	383,326		258,461			894,305
11 Otros activos	423,500					35,327	8,195,651					8,654,478
12 Exposición a titulaciones y retitulaciones							124,952					124,952
13 Partidas fuera de balance incluidas en el punto 3.7.1. de las normas sobre Capitales Mínimos de las Entidades Financieras(*)						3,500	77,439,531					77,443,031
14 Partidas fuera de balance vinculadas con operaciones de titulización							30					30
15 Operaciones sin entrega contra pago (no DvP)												0
16 Línea de créditos para la inversión productiva no imputados como aplicación mínima												0
17 Exposición a entidades de contraparte central (CCP)												0
18 Participaciones en el capital de empresas							92,503		832,236			924,739
19 Ajuste NIIF no asignado a exposiciones específicas							-1,211,903					-1,211,903

Información al 31-12-2019

Las ECAI ("External Credit Assessment Institutionelegidas) elegidas por Banco San Juan SA son:

ECAI nacionales

- FIX SCR S.A. Agente de Calificación de Riesgo
- MOODY'S LATIN AMERICA Agente de Calificación de Riesgo S.A.
- Standard & Poor's Ratings Argentina S.R.L. ACR

ECAI internacionales

- FITCH Ratings
- Moody's
- S&P

Correspondencia entre la escla alfanumérica de cada calificador y las categoría de riesgo

Ponderador de riesgo	Nacionales			Internacionales		
	Standard & Poor's Ratings Argentina S.R.L. ACR	MOODY'S LATIN AMERICA Agente de Calificación de Riesgo SA	FIX SCR S.A. Agente de Calificación de Riesgo	Standard & Poor's	MOODY'S	FITCH Ratings
0%	AAA hasta AA-	Aaa hasta Aa3	AAA hasta AA-	AAA hasta AA-	Aaa hasta Aa3	AAA hasta AA-
20%	A+ hasta A-	A1 hasta A3	A+ hasta A-	A+ hasta A-	A1 hasta A3	A+ hasta A-
50%	BBB+ hasta BBB-	Baa1 hasta Baa3	BBB+ hasta BBB-	BBB+ hasta BBB-	Baa1 hasta Baa3	BBB+ hasta BBB-
100%	BB+ hasta B-	Ba1 hasta B3	BB+ hasta B-	BB+ hasta B-	Ba1 hasta B3	BB+ hasta B-
150%	Inferior a B-	Inferior a B3	Inferior a B-	Inferior a B-	Inferior a B3	Inferior a B-
100%	No Calificado	No Calificado	No Calificado	No Calificado	No Calificado	No Calificado

Información al 31-12-2019

Las clases de activos para las que se utiliza cada ECAI o ECA;

- Exposiciones al sector público no financiero y al BCRA - Demás (Pto. 2.6.2.4 del T.O.)
- Exposiciones a Entidades Financieras del Exterior (Pto. 2.6.5 del T.O.)
- Exposiciones a Entidades Financieras de País - Demás (Pto. 2.6.4.2 del T.O.)

Sección 9. Riesgo de contraparte

9.1. Políticas, estrategias y procesos de gestión de riesgos

Como se definió en el Manual de Gestión de Riesgos, el Banco no realiza operaciones con instrumentos financieros derivados.

En términos de la exposición al Riesgo de Contraparte, el Banco identifica sólo operaciones de pases activos y pasivos, teniendo como contrapartes al BCRA y a Entidades Financieras reguladas por el BCRA. En éste último caso, las operaciones se realizan a través de una contraparte central.

En función a la baja complejidad de las operaciones expuestas al Riesgo de Crédito de Contraparte que realiza el Banco, para la cuantificación de este riesgo se optó por el modelo estandarizado recomendado por el Comité de Supervisión Bancaria de Basilea en el documento "Basilea III - Marco regulador global para reforzar los bancos y sistemas bancarios".

Información cuantitativa:

Activo subyacente	Tipo de liquidación	Ámbito de negociación o contraparte	Plazo Promedio Ponderado Originalmente Pactado (en meses)	Plazo Promedio Ponderado Residual (en meses)	Plazo Promedio Ponderado de Liquidación de Diferencias	Monto en miles de \$
Otros	Otra	OTC-Residentes en el País-Sector Financiero	180	14	-	297,274
Moneda Extranjera	Diaria de Diferencias	ROFEX	1	1	1	-
Otros - Instrumentos de Regulación Monetaria del BCRA	Con entrega del subyacente	MAE	1	1	-	99,626
Títulos Públicos Nacionales	Con entrega del subyacente	MAE	1	-	-	1,608,426

Información al 31-12-2019

Sección 10. Titulización

El Banco no tiene dentro de sus objetivos estratégicos realizar operaciones de titulización, por lo que el Banco no identifica que esté expuesto al riesgo de titulización.

Sección 11. Riesgo de mercado

11.1. Políticas, estrategias y procesos de gestión de riesgos

Los lineamientos generales para la gestión del riesgo de mercado definidos en el Manual de Gestión de Riesgos tienen como objetivo establecer las bases para mantener una seguridad razonable frente a la conservación y generación de valor de las inversiones de tesorería del Banco, representada en inversiones negociables y otras operaciones de tesorería realizadas, de acuerdo con el perfil de riesgo aprobado por el Comité de Riesgos del Banco.

Las políticas y procesos establecen los criterios básicos para determinar las posiciones a incluir y excluir de la cartera de negociación, como así también, cuándo corresponde valorar una posición diariamente a precios de mercado tomando como referencia un mercado activo y líquido.

La Gerencia de Riesgos es responsable de monitorear y generar alertas sobre posibles comportamientos críticos del mercado que puedan impactar el valor del portafolio del Banco, para emprender en forma oportuna las acciones preventivas y/o correctivas necesarias.

El Banco cuantifica el riesgo de mercado al cual está expuesto por medio de la medida de Valor a Riesgo (VaR), que estima la máxima pérdida probable a un horizonte de tiempo determinado y con un nivel de confianza determinado.

La Gerencia de Riesgos con acuerdo de la Gerencia General eleva para su aprobación al Comité de Riesgos los límites de riesgo de mercado. La exposición al riesgo de mercado es controlada a través de límites de riesgo genéricos de exposición.

El Banco solamente opera en los diferentes negocios o mercados mediante productos autorizados por el Comité Ejecutivo. La autorización para operar en un producto determinado

depende de la estrategia del negocio, de los tipos de riesgo que se desean asumir y de la experiencia en la gestión del producto.

Los excedentes financieros son colocados en activos de la más alta calidad, de escasa volatilidad, baja incidencia en riesgo de mercado y con vencimientos de corto y mediano plazo, de modo tal que puedan ser realizados fácilmente sin efectos adversos.

La definición de los límites es revisada periódicamente por el Comité de Riesgos, con el fin de realizar los ajustes necesarios de acuerdo al comportamiento del mercado y sus participantes y a las estrategias definidas por el Banco.

La Gerencia de Riesgos es responsable de monitorear periódicamente el riesgo de mercado al cual está expuesto el Banco, es responsable de mantener informada a la Gerencia de Finanzas acerca de la evolución de los mismos en el tiempo, con el fin de preparar, en conjunto, estrategias de mitigación a través de recomposición del portafolio de inversión o adquisición de operaciones de cobertura, previamente aprobadas por el Comité de Riesgos y el Directorio.

11.2. Sistemas de información y/o medición de riesgos

El área de riesgos financieros es responsable de la gestión del riesgo de mercado, para esto, monitorea diariamente el Modelo de Valor a Riesgo (VaR) de la cartera y reporta su comportamiento al Comité de Riesgos de manera mensual. Asimismo, entrega la información diaria del estado de los riesgos de la cartera a la Gerencia de Finanzas, quién gestiona la cartera teniendo en cuenta los límites establecidos a la exposición al riesgo de mercado.

Elabora y presenta para aprobación del Comité de Riesgos informes controlando que no se ha superado la máxima exposición al riesgo de mercado admisible, además de mantener permanentemente actualizados a los actores intervinientes en el proceso.

11.3. Seguimiento y/o mitigación de riesgos

La Gerencia de Riesgos, actuando como control por oposición, define las metodologías y procedimientos para la gestión de los riesgos de liquidez, de mercado y de tasa de interés, reportando y verificando el cumplimiento de los límites y umbrales establecidos.

Asimismo ejecuta las pruebas de estrés y establece los lineamientos para los planes de contingencias, verificando que sean efectivos y apropiados para la Entidad.

Considerando la relación de los riesgos de liquidez, mercado y tasa de interés, el plan de contingencias da tratamiento conjunto para situaciones que puedan afectar a estos riesgos.

Con diferente periodicidad se emiten informes a los diferentes niveles de la Entidad que permiten el adecuado control de los Riesgos de Liquidez, Mercado y Tasa de interés, entre los cuales se destacan:

Informe de Riesgo de Mercado (diario)

Contiene el seguimiento diario de la exigencia de capital regulatorio y del valor a riesgo de mercado para la cartera con cotización, verificando el cumplimiento del límite y umbral establecido para riesgo de mercado.

Informe de Límites de Tolerancia a Riesgos (mensual)

Contiene el seguimiento mensual de los límites y umbrales establecidos de tolerancia a riesgos financieros. El Banco determina límites y umbrales que le permiten monitorear y controlar la relación entre exigencia de capital y Responsabilidad Patrimonial Computable (RPC) para los riesgos de mercado y tasa de interés.

El Banco define a límites y umbrales como:

Límites, reflejan la tolerancia al riesgo que el Banco está dispuesto a asumir, expresados como un porcentaje de la exigencia de capital sobre la RPC.

Umbral, valor que se establece para determinar una alerta temprana sobre la cercanía al límite, expresado como un porcentaje de la exigencia de capital sobre la RPC.

Informe de Límites de Tolerancia a Riesgo por Producto (mensual)

Contiene el seguimiento mensual de los límites de tolerancia al riesgo por producto establecidos por el Comité de Riesgos. El Banco determina límites que le permiten monitorear y controlar la relación entre exigencia de capital y Responsabilidad Patrimonial Computable (RPC) por tipo de producto.

Informe de Riesgo de Mercado (mensual)

Contiene información referida a la evolución de la tenencia de Títulos Públicos, Letras y Notas del BCRA, el seguimiento de la exigencia de capital regulatorio y del valor a riesgo de mercado, verificando el cumplimiento del límite y umbral establecido para riesgo de mercado.

Informe de Pruebas de Estrés (anual)

Contiene el resultado de las pruebas de estrés definidas en el Programa de Pruebas de Estrés y Plan de Contingencia. Incluye la evolución de las variables utilizadas en la elaboración de las pruebas, en función de los escenarios y supuestos dentro del horizonte temporal establecido para la confección del Plan de Negocios, Proyecciones y Evoluciones Mensuales de Activos, Pasivos, Patrimonio Neto, Resultados, y Exigencia e Integración de Capitales Mínimos.

Formulario MR1: Riesgo de Mercado con el método estandar

Riesgo de Mercado Metodo Estándar		a
		APR
Productos directos		APR
1	Riesgo de tasa de interés (general y específico)	2,514,638
2	Riesgo de posiciones accionariales (general y específico)	
3	Riesgo de divisas	1,198,150
5	Opciones	
6	Método simplificado	
7	Método Delta-plus	
9	Total	3,712,788

Información al 31-12-2019

Sección 12. Riesgo de tasa de interés

12.1. Políticas, estrategias y procesos de gestión de riesgos

El Banco define las políticas en materia de gestión de riesgo de tasa de interés, las cuales representan los lineamientos de administración del riesgo que se espera aplicar y que proporcionan las pautas a tener en cuenta para operar en el mercado.

A fin de minimizar los perjuicios que potencialmente pudieran ser originados por fluctuaciones inesperadas en los mercados financieros, el Banco efectúa el seguimiento, la medición y el control de su exposición al riesgo de tasas de interés.

Los objetivos que componen la estrategia de gestión de riesgo de tasa de interés del Banco se definen mediante límites, estos son reflejados mediante indicadores cuantitativos de la gestión del riesgo de tasa de interés. La Gerencia de Riesgos realiza un seguimiento del desempeño de los indicadores para evaluar el cumplimiento de los límites.

El Comité de Riesgos analiza la brecha de tasas de interés actual y proyectada del Banco y concluye acerca de lo adecuado de las tasas de interés de colocación de los créditos de acuerdo a la situación del mercado y a las posibilidades de apalancamiento mediante captación de recursos, por medio de obligaciones pasivas con otras instituciones financieras, y por su función de Agente Financiero y Caja Obligada de la Provincia.

El Comité de Riesgos debe establecer un nivel máximo de tolerancia para esta brecha y la Gerencia de Riesgos monitorea el cumplimiento de dichos límites. Para su control se realiza el seguimiento de las posiciones netas de tasas de interés del Banco entre activos y pasivos.

Por naturaleza, las operaciones activas y pasivas realizadas por el Banco lo exponen al riesgo de tasa de interés, de acuerdo a las definiciones presentadas en el Manual de Gestión de Riesgos. De tal manera, estas operaciones deben ejecutarse dentro de los límites establecidos y aprobados por el Comité de Riesgos, para asegurar que el impacto, en caso de materialización de eventos de riesgo, no afecte de manera significativa el negocio.

12.2. Sistemas de información y/o medición de riesgos

El área de riesgos financieros es responsable de la gestión del riesgo de tasa de interés, para esto, monitorea periódicamente la estructura del balance de acuerdo a lo definido por el Directorio y la Gerencia General a partir de los objetivos estratégicos del Banco. De tal manera la estructura del balance debe estar alineada con las proyecciones de crecimiento y las estrategias de apalancamiento y financiación de las posiciones activas del Banco.

Elabora y presenta para aprobación del Comité de Riesgos informes con el seguimiento de la evolución de las posiciones netas de tasas de interés y de los modelos de Ingresos Financieros Netos y Valor Económico.

12.3. Seguimiento y/o mitigación de riesgos

La Gerencia de Riesgos, actuando como control por oposición, define las metodologías y procedimientos para la gestión de los riesgos de liquidez, de mercado y de tasa de interés, reportando y verificando el cumplimiento de los límites y umbrales establecidos.

Asimismo ejecuta las pruebas de estrés y establece los lineamientos para los planes de contingencias, verificando que sean efectivos y apropiados para la Entidad.

Considerando la relación de los riesgos de liquidez, mercado y tasa de interés, el plan de contingencias da tratamiento conjunto para situaciones que puedan afectar a estos riesgos.

Con diferente periodicidad se emiten informes a los diferentes niveles de la Entidad que permiten el adecuado control de los Riesgos de Liquidez, Mercado y Tasa de interés, entre los cuales se destacan:

Informe de Límites de Tolerancia a Riesgos (mensual)

Contiene el seguimiento mensual de los límites y umbrales establecidos de tolerancia a riesgos financieros. El Banco determina límites y umbrales que le permiten monitorear y controlar la relación entre exigencia de capital y Responsabilidad Patrimonial Computable (RPC) para los riesgos de mercado y tasa de interés.

El Banco define a límites y umbrales como:

- Límites, reflejan la tolerancia al riesgo que el Banco está dispuesto a asumir, expresados como un porcentaje de la exigencia de capital sobre la RPC.
- Umbral, valor que se establece para determinar una alerta temprana sobre la cercanía al límite, expresado como un porcentaje de la exigencia de capital sobre la RPC.

Informe de Límites de Tolerancia a Riesgo por Producto (mensual)

Contiene el seguimiento mensual de los límites de tolerancia al riesgo por producto establecidos por el Comité de Riesgos. El Banco determina límites que le permiten monitorear y controlar la relación entre exigencia de capital y Responsabilidad Patrimonial Computable (RPC) por tipo de producto.

Informe de Riesgo de Liquidez y de Tasa de Interés (mensual)

Contiene los resultados de los Modelos Internos de Riesgo de Liquidez, los flujos de liquidez de los principales rubros del activo y del pasivo y las brechas de liquidez del Banco. Incluye los resultados de los modelos de Valor Económico y de Ingresos Financieros Netos para la cuantificación del Riesgo de Tasa de Interés.

Informe de Pruebas de Estrés (anual)

Contiene el resultado de las pruebas de estrés definidas en el Programa de Pruebas de Estrés y Plan de Contingencia. Incluye la evolución de las variables utilizadas en la elaboración de las pruebas, en función de los escenarios y supuestos dentro del horizonte temporal establecido para la confección del Plan de Negocios, Proyecciones y Evoluciones Mensuales de Activos, Pasivos, Patrimonio Neto, Resultados, y Exigencia e Integración de Capitales Mínimos.

12.4. Método para la evaluación del capital

Riesgo de Interés en la Cartera de Inversión (IRRBB)

La entidad define al Riesgo de Interés en la Cartera de Inversión (IRRBB) como el riesgo actual o futuro para el capital o los resultados debido a fluctuaciones adversas de las tasas de interés que afecten a las posiciones de su cartera de inversión.

Dentro de las estrategias generales del banco para la gestión y mitigación del IRRBB, la entidad realiza un seguimiento del valor económico del capital (EVE) y los ingresos netos por intereses (NII).

El EVE se determina como la suma neta de los flujos de caja (caídas) que el banco puede generar, descontados a una curva de tasas de interés de mercado para cada cuenta. Si la curva de tasas de mercado (empleada en el descuento) se ve afectada, el efecto de dicha variación posee incidencia directamente sobre Valor Económico del banco.

El NII consiste en la diferencia entre los ingresos y los egresos financieros, más las variaciones por tipo de cambio en un horizonte temporal de doce meses.

Para garantizar una adecuada validación del modelo, el banco actualiza periódicamente los parámetros utilizados en los cálculos. Asimismo, se cuenta con la validación de los modelos por la auditoría independiente.

La frecuencia de cálculo del valor económico del capital (EVE) y los ingresos netos por intereses (NII) es mensual.

Las medidas que el banco utiliza para estimar su sensibilidad al IRRBB incluyen variaciones tanto absolutas como relativas, con cambios paralelos y desplazamientos fijos en la curva.

Para estimar variaciones en las medidas de riesgo, el banco utiliza siete escenarios, a partir de las curvas de tasas de interés publicadas por el BCRA:

- Escenario base
- Subida en paralelo de la tasa de interés
- Bajada en paralelo de la tasa de interés
- Inclinación de la pendiente
- Aplanamiento de la pendiente
- Subida de la tasa de interés a corto plazo
- Bajada de la tasa de interés a corto plazo

Adicionalmente, el banco utiliza curvas construidas a través de modelos propios en escenario base y modificaciones de subida y bajada en paralelo de la tasa de interés.

Los principales supuestos de modelización utilizados en los sistemas internos de medición (SIM) coinciden con los prescriptos para la divulgación del formulario IRRBB.

Para el cálculo del EVE, los márgenes comerciales han sido incluidos tanto en los flujos de efectivo como en las tasas de descuento utilizadas para su cálculo.

Para cada categoría de depósitos sin vencimiento (NMD), se realiza una separación entre depósitos estables y no estables y, dentro de los primeros, entre básicos y no básicos. Se considera estable al porcentaje de los NMD que no se retira con un alto grado de probabilidad. Por su parte, los depósitos básicos son la proporción de los depósitos estables que es improbable que se reaprecien, aun ante cambios significativos de las tasas de interés. Los depósitos no básicos se asignan a la primera banda temporal, mientras que los básicos se asignan a las bandas que corresponden.

En relación a la agregación entre monedas, en el Marco Estandarizado las pérdidas del EVE se agregan para cada escenario, desestimando los casos de monedas que no generan pérdidas.

Formulario IRRBA: Objetivos y Políticas de gestión del IRRBB

En la Moneda de Notificación	EVE	
	T	T-1
Subida en paralelo	0	0
Bajada en paralelo	266,748	874,101
Inclinación de la pendiente	0	0
Aplanamiento de la pendiente	272,751	459,350
Subida de la tasa a corto	292,001	273,637
Bajada de la tasa a corto	0	75,782
Máximo	292,001	874,101
Período	dic-19	sep-19
Capital de Nivel 1	18,365,845	15,202,221

Información al 31-12-2019

Sección 13. Remuneraciones

El Comité de Gestión es la autoridad máxima de las políticas de Compensación al personal. Define el parámetro presupuestario y valida las distintas herramientas propuestas por la Gerencia de Recursos Humanos para asegurar la equidad interna, la competitividad externa y el cumplimiento de la normativa legal vigente de los Remuneraciones pagadas a los empleados.

La política de Compensaciones al personal del Banco considera un componente fijo específico para las distintas posiciones así como un componente variable. Este último aspecto se encuadra en el Programa Gestión por Resultados, que define la política de Compensaciones Variables para el personal, aprobada por el Comité de Gestión.

El Programa Gestión por Resultados tiene por objetivo distinguir el alto desempeño detectado en la Evaluación de Desempeño anual, en un marco de pautas objetivas que miden el logro de los objetivos del personal evaluado, como así también su contribución al logro de los objetivos organizacionales. Considera rangos de referencia por niveles jerárquicos, con aplicación de ranking forzado a fin de asegurar una distribución equilibrada de Compensaciones Variables y en un todo de acuerdo a las mejores prácticas.

El esquema de Evaluación de Desempeño se basa en la medición de "Competencias". El logro de un nivel de desempeño satisfactorio, o superior, opera como condición necesaria para participar del Programa Gestión por Resultados.

Las propuestas de Compensaciones al personal son consolidadas y ajustadas al presupuesto del Área, del Banco y finalmente presentadas al Comité para su aprobación y posterior efectivización.

En síntesis, la existencia de Compensaciones Variables al personal por niveles, un esquema de Evaluación de Desempeño por competencias, un ranking forzado que corrige eventuales desvíos, la contribución a los Objetivos del Área y del Banco, la instancia final de aprobación del Comité y la adecuación del Programa a los lineamientos de Gestión de Riesgos garantizan un modelo objetivo de Política de Compensaciones al personal.

El Banco posee un Comité de Incentivos en el marco de lo dispuesto por las Normas sobre Lineamientos para el Gobierno Societario en Entidades Financieras, dejando en el marco del Comité de de Compensaciones Variables al Personal, asentado en acta de comité, al menos dos veces al año, la aprobación del presupuesto, del programa y su administración.

Durante el ejercicio, 182 empleados han recibido una compensación variable en los términos en el Código de Gobierno Societario. Mientras que, las bonificaciones garantizadas otorgadas alcanzan a 458 empleados por un monto total de 26.3 millones de pesos.

El total de compensaciones adicionales realizadas alcanzan a 455 empleados por un monto total de 12.8 millones de pesos.

En el periodo no se han producido indemnizaciones por despido.

Finalmente, el total de remuneraciones fijas otorgadas durante el ejercicio ascienden a 713.7 millones de pesos y el total de compensaciones variables a 14.4 millones de pesos.

Sección 14. Riesgo operacional

14.1. Políticas, estrategias y procesos de gestión de riesgos

El Banco cuenta en forma permanente con un marco adecuado para gestionar el riesgo operacional, tendiente a gestionar este riesgo de manera efectiva, viable y consistente de modo tal de asegurar niveles de riesgo aceptables en todo momento.

Una gestión efectiva del riesgo operacional contribuye a prevenir la ocurrencia de futuras pérdidas derivadas de eventos operativos. En consecuencia, el Banco gestiona el riesgo operacional inherente a sus productos, actividades, procesos y sistemas relevantes.

Además, en forma previa a un lanzamiento o presentación de nuevos productos, inicio de actividades, puesta en marcha de procesos o sistemas, también se evalúa adecuadamente su riesgo operacional inherente.

En línea con las mejores prácticas de la industria bancaria, la gestión del riesgo operacional es separada en dos tipos de gestión diferentes. Por una lado, la gestión cualitativa y, por otro lado, la gestión cuantitativa. Ambos enfoques resultan complementarios y se refuerzan entre sí.

Por medio de la gestión cualitativa, el riesgo operacional es analizado usando métodos formales que ayuden a asegurar un enfoque y acercamiento consistente, así como el uso de un lenguaje común a lo largo del Banco.

La gestión cuantitativa es un proceso por el cual se puede realizar una cuantificación objetiva de las potenciales pérdidas operacionales. El Banco desarrolló un procedimiento para la recolección de pérdidas operacionales y, con esto, el armado de una base de datos de eventos. Utilizando la información histórica de eventos de pérdida, el Banco cuantifica las pérdidas por riesgo operacional mediante modelos internos de medición basados en métodos de distribución de pérdidas.

Consecuentemente, se activaron los mecanismos necesarios para generar un cambio cultural en el Banco ha efectos de promover el reporte, en tiempo y forma, de los sucesos de pérdida. Una vez evaluados los riesgos, se determina la respuesta a cada uno de ellos. Esta respuesta debe considerar el efecto tanto de la probabilidad de ocurrencia como del impacto asociado al riesgo, así como los costos y beneficios de su tratamiento. La finalidad es seleccionar una respuesta que deje este riesgo dentro de la tolerancia al riesgo deseada.

14.2. Sistemas de información y/o medición de riesgos

La política de riesgo operacional alcanza a todas las áreas y actividades del Banco, por lo tanto, las mismas se encuentran comprendidas en la gestión del riesgo operacional.

El área de riesgo operacional es una unidad independiente de las unidades de negocios del Banco. Las responsabilidades de la misma son articular los principales procesos que el Banco

necesite para gestionar el riesgo operacional, definir procedimientos y herramientas adecuadas para la gestión, tanto cualitativa como cuantitativa.

Analiza los informes remitidos por las Gerencias de Área con los resultados de la ejecución de los procesos e informa al Comité de Riesgos la detección de las posibles deficiencias que se produzcan en la aplicación de las políticas, procesos y procedimientos de gestión del riesgo operacional y las pertinentes propuestas para su corrección.

14.3. Seguimiento y/o mitigación de riesgos

La Gerencia de Riesgos define las metodológicas y procedimientos para la gestión del riesgo operacional, tanto cualitativa como para la gestión cuantitativa, determina la criticidad de los procesos, orienta a las diferentes áreas de la organización y presenta en forma detallada los planes de acción propuestos para la mitigación de riesgos operacionales, su estado de implementación y cumplimiento.

Con diferente periodicidad se emiten informes a los diferentes niveles de la Entidad que permiten el adecuado control del presente riesgo, entre los cuales se destaca:

Informe sobre la Gestión de Riesgo Operacional (trimestral)

La Gerencia de Riesgos eleva trimestralmente al Comité de Riesgos un informe relacionado con la evaluación periódica realizada sobre el Sistema de Gestión del Riesgo Operacional de acuerdo a la normativa del BCRA, el cual contiene las acciones relacionadas con la aplicación y ejecución de los procedimientos de gestión del riesgo, incluyendo el estado de situación de la acciones de mitigación de los mismos y un resumen de las pérdidas operacionales registradas.

El Comité de Riesgos informa como mínimo semestralmente los principales aspectos relacionados con la gestión de riesgo operacional al Directorio de la Entidad a los efectos de determinar el perfil de riesgo operacional de la entidad, la eficacia del sistema de gestión y verificar las implicancias estratégicas y sustanciales para su actividad.

14.4. Método para la evaluación del capital

En línea con los Métodos de Medición Avanzados (AMA) propuestos por Basilea II para calcular el requerimiento de capital por Riesgo Operacional, el Banco utiliza el Modelo de Distribución de Pérdidas (LDA). Este modelo consiste en la estimación de las pérdidas por riesgo operacional mediante la utilización de técnicas estadísticas sobre los datos internos y externos.

Como primer paso, se estima de manera separada las distribuciones de frecuencia y severidad de los eventos de pérdidas, para cada combinación de línea de negocio/tipo de pérdida.

Como segundo paso, se completa con el resultado de las autoevaluaciones a las combinaciones de Evento de Riesgo/Línea de Negocio en los que existían eventos históricos

suficientes en el periodo utilizado y que en la autoevaluación de riesgos presentan criticidad media o alta según el criterio de evaluación del modelo cualitativo de Riesgo Operacional. Adicionalmente, se completa con un ajuste por generación de escenarios tomando como fuente de información el Informe anual sobre eventos de riesgo operacional publicado por el BCRA, generando escenarios para aquellas combinaciones que en el informe mencionado presentan una severidad promedio media o alta.

Como tercer paso, se acoplan las distribuciones de frecuencia y severidad para cada combinación de línea de negocio/tipo de pérdida.

Finalmente, a través de una simulación de Monte Carlo, se obtiene la distribución de pérdidas por riesgo operacional global del Banco. Una vez obtenida la distribución de pérdidas global, se determina el capital económico por riesgo operacional como el valor a riesgo según el nivel de confianza establecido.