

INFORME DE DISCIPLINA DE MERCADO

**Requisitos mínimos de
divulgación – Comunicación “A”
6143 y modificatorias**

Junio 2018

I. Consideraciones generales

El objetivo del presente documento es difundir la información referida al capital, las exposiciones al riesgo, los procesos de evaluación del riesgo y la suficiencia del capital.

A través de procedimientos y controles internos aplicados previamente a su divulgación, el Banco se asegura que la información publicada sea consistente con los restantes reportes y documentos emitidos. El Comité de Riesgos es el encargado de aprobar la información que se publica, asegurando que es adecuada y que transmite a los usuarios, una imagen completa del perfil de riesgo del Banco.

La información del presente documento se elabora en base a los datos e información vigentes al 30 de Junio de 2018.

Seccion 1. Ámbito de aplicación

El capital social del Banco San Juan S.A. está dividido en acciones clase "A" suscriptas e integradas por la Provincia de San Juan, las cuales representan un 16,78% del mismo; y acciones de clase "B" suscriptas e integradas por personas físicas o jurídicas, distintas a la Provincia de San Juan, que representan el 83,22% del capital social.

A continuación se detalla la composición accionaria y el derecho a voto de cada accionista en la estructura del Banco San Juan:

Accionista	Clase	Cantidad de Acciones	Participación en el capital social	Votos por Acción	Total de votos
Petersen Inversiones S.A.	Clase "B"	194.208.110	70,14%	1	70,14%
Gobierno de la Pcia de San Juan	Clase "A"	46.487.172	16,78%	1	16,78%
Otros Accionistas	Clase "B"	36.204.718	13,08%	1	13,08%
Total		276.900.000			100,00%

El Banco San Juan es controlante del Banco Santa Cruz S.A., participando del 51% de su capital social y votos; y del Nuevo Banco de Santa Fe S.A. participando del 93,39% de su capital social y votos. Asimismo, el Nuevo Banco de Santa Fe S.A. es controlante del Nuevo Banco de Entre Ríos S.A. por su participación en el 64,41% de su capital social (100% de los votos). De esta forma se constituye el Grupo Banco San Juan.

En lo referente a la política de distribución de resultados, el Banco cumple con los lineamientos establecidos por la Ley de Sociedades Comerciales, la Ley de Entidades Financieras y la normativa del BCRA.

El Banco no posee participación en el capital de entidades de seguros ni tiene subsidiarias aseguradoras, por lo que no son de aplicación los puntos 4 a 6 de la normativa vigente.

Sección 2. Presentación de gestión de riesgos y Activos Ponderados por Riesgo (APR)

Formulario KM1: Parámetros claves

Parametros Claves		T	T-1	T-2	T-3	T-4
		jun-18	mar-18	dic-17	sep-17	jun-17
Capital disponible (importes)						
1	Capital ordinario de Nivel 1 (CO1)	10.251.764	10.285.905	9.170.974	8.288.194	7.453.020
2	Capital de Nivel 1	10.354.625	10.379.374	9.257.995	8.371.085	7.531.631
3	Capital total	11.075.468	11.052.568	9.889.237	8.954.366	8.068.077
Activos ponderados por riesgo (importes)						
4	Total de activos ponderados por riesgo (APR)	87.531.892	81.706.902	73.816.657	69.384.702	64.726.430
Coefficientes de capital en función del riesgo en porcentaje de los APR						
5	Coefficiente CO1 (%)	11,71%	12,59%	12,42%	11,95%	11,51%
6	Coefficiente de capital de Nivel 1 (%)	11,83%	12,70%	12,54%	12,06%	11,64%
7	Coefficiente de capital total (%)	12,65%	13,53%	13,40%	12,91%	12,46%
Requerimientos adicionales (márgenes) de CO1 en porcentaje de los APR						
8	Requerimiento del margen de conservación de capital	2,50%	2,50%	2,50%	2,50%	2,50%
9	Requerimiento del margen contracíclico (%)	0,00%	0,00%	0,00%	0,00%	0,00%
10	Requerimientos adicionales para G-SIB y/o D-SIB (%)	0,00%	0,00%	0,00%	0,00%	0,00%
11	Total de requerimientos adicionales específicos de CO1 (%) (línea 8+línea 9+ línea 10)	2,50%	2,50%	2,50%	2,50%	2,50%
12	CO1 disponible después de cumplir los requerimientos de capital mínimos de la entidad (%)	4,54%	5,41%	5,28%	4,79%	4,34%
Coefficiente de apalancamiento de Basilea III						
13	Medida de exposición total del coeficiente de apalancamiento de Basilea III	120.706.627	112.336.782	105.620.223	97.492.945	95.825.336
14	Coefficiente de apalancamiento de Basilea III (%) (línea 2/línea 13)	8,58%	9,24%	8,77%	8,59%	7,86%
Coefficiente de cobertura de liquidez						
15	HQLA totales	35.597.229	30.302.558	29.812.346	31.209.485	32.641.074
16	Salida de efectivo neta total	18.420.004	15.602.159	15.500.962	15.247.912	16.289.424
17	Coefficiente LCR (%)	193%	194%	192%	205%	200%
Coefficiente de financiación estable neta						
18	Total de financiación estable disponible	81.011.248	74.576.060	-	-	-
19	Total de financiación estable requerida	47.611.158	45.376.500	-	-	-
20	Coefficiente NSFR	1,70	1,64	-	-	-

Información al 30-06-2018

2.1. Introducción

El modelo de negocios definido por el Banco identifica los riesgos de crédito (contraparte, residual, país, liquidación de operaciones de cambio y concentración de crédito), riesgos financieros (liquidez, tasa de interés y mercado), riesgo estratégico, riesgo de concentración de fondeo, riesgo operacional (riesgo tecnológico) y riesgo reputacional. La gestión de los mismos se describe en el manual de Gestión Integral de Riesgos que sigue las mejores prácticas internacionales en materia de gestión del riesgo y comprende las recomendaciones que a nivel local realiza el BCRA.

La gestión de riesgos incluye las estrategias, políticas, procesos, procedimientos y estructura organizativa con los que debe contar el Banco para la identificación, evaluación, seguimiento, control y mitigación de riesgos inherentes a la actividad, asociados a los

productos, procesos y sistemas relevantes. Estos lineamientos son revisados periódicamente en función de los cambios que se produzcan en el perfil de riesgo del Banco y/o en el mercado.

La gestión de riesgos en el Banco colabora con el Directorio y la Alta Gerencia en la definición del nivel de tolerancia al riesgo, identificando la contribución de las actividades a la creación de valor para el accionista e informando las exposiciones de riesgo de las mismas, para asegurar que están en línea con los objetivos estratégicos establecidos por el Directorio.

La tolerancia al riesgo se define como el nivel y tipo de riesgos que el Banco considera razonable asumir en la ejecución de su estrategia de negocio, de modo que pueda mantener su actividad frente a la ocurrencia de eventos inesperados que pudiesen tener un impacto negativo en su nivel de capital, en sus niveles de rentabilidad y/o en el valor del Banco.

Contiene aspectos tanto cuantitativos como cualitativos y está directamente vinculado a la estrategia global del Banco, incluyendo la evaluación de oportunidades de crecimiento en negocios y mercados clave, la capacidad de financiación y el capital requerido. Entre los primeros se destaca la definición de métricas globales y objetivos cuantitativos específicos por tipo de riesgo. Los ejercicios de planificación, modelos de cuantificación y pruebas de estrés, complementan el marco de referencia de la tolerancia al riesgo.

2.2. Estructura de gobierno del riesgo

La gestión de riesgos requiere una adecuada estructura organizacional, que cuente con las áreas y comités necesarios para desarrollar dichas funciones y que evite posibles conflictos de interés mediante una adecuada segregación de funciones.

El Directorio del Banco es el responsable de diseñar un marco eficaz, viable y consistente para la gestión de los riesgos asumidos. El Directorio por intermedio del Comité de Riesgos, define y realiza el seguimiento de la tolerancia al riesgo del Banco.

El Directorio y la Alta Gerencia deben comprender la naturaleza y el nivel de riesgo asumido por el Banco y la manera en que ese nivel de riesgo se relaciona con el nivel de capital.

La Alta Gerencia es responsable del perfil de riesgos definido, así como de la gestión diaria de los riesgos, debiendo asegurar que las políticas, prácticas y procedimientos de gestión de riesgos son apropiados según el perfil de riesgo del Banco y de su Plan de Negocios, asegurando su efectiva implementación.

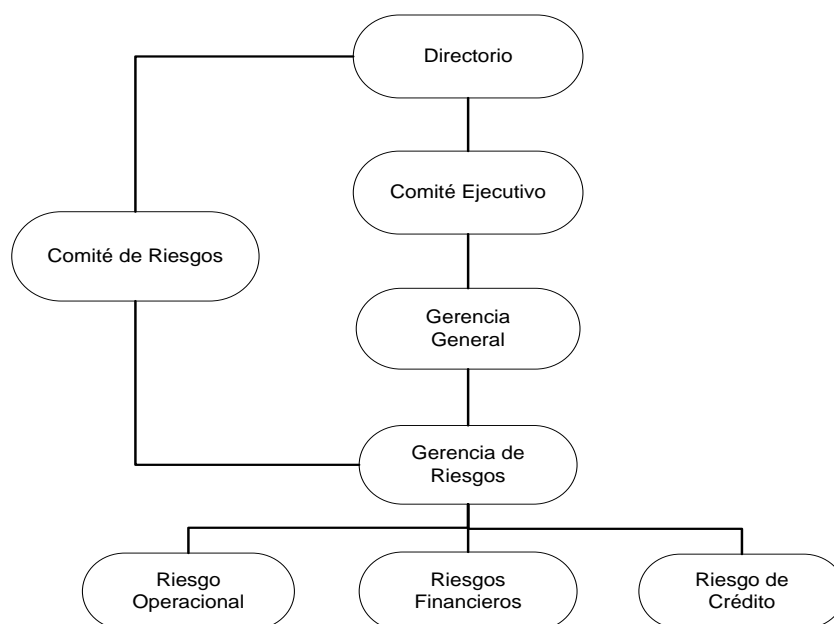
Para la gestión de los riesgos del Banco, la Gerencia General define que la identificación, evaluación, seguimiento, control y mitigación de los riesgos es responsabilidad de la Gerencia de Riesgos.

La gestión de riesgos es responsabilidad del Directorio, Comité de Riesgos, la Alta Gerencia y la Gerencia de Riesgos del Banco.

La Gerencia de Riesgos del Banco cuenta con áreas específicas responsables por el monitoreo y control de los riesgos. Estas áreas son independientes de las unidades de negocios que exponen al Banco a los riesgos.

Organigrama

El siguiente diagrama describe la estructura organizacional del Banco en la que se reflejan las diferentes áreas involucradas en la gestión de riesgos.



2.3. Canales para comunicar la cultura de riesgo dentro de la entidad

El Banco tiene como propósito alinearse bajo un modelo integral de gestión de riesgos tendiente a optimizar la rentabilidad mediante la constante revisión de los diversos riesgos que hacen a su negocio y operatoria. Estos riesgos deben delimitarse y cuantificarse dentro del marco de la tolerancia al riesgo definido y aprobado por el Directorio a través del Comité de Riesgos.

Para ello el Banco define a través de sus procesos de riesgo, las mediciones objetivas que permitan gestionar activamente los riesgos. La Gerencia de Riesgos propone los límites por tipo de riesgo al Comité de Riesgos, éste debe aprobar y elevarlos a consideración del Directorio.

El Comité de Riesgos eleva a consideración del Directorio el seguimiento de los resultados obtenidos y los desvíos a los límites. Asimismo, el Directorio determina si el nivel de capital del Banco es adecuado para los riesgos asumidos.

La definición de los límites alimenta y condiciona el ejercicio presupuestario en el que se analizan y aprueban de forma integrada los principales parámetros estratégicos del Banco como son sus resultados, capital, exposiciones al riesgo en general y por tipo de riesgo.

Para alcanzar los objetivos enunciados, el Banco dispone de un conjunto de herramientas que le permiten una adecuada difusión de la cultura de riesgos dentro de la entidad. Abarcan desde el Código de Gobierno Societario que es el documento primordial en cuanto a la estructura y funcionamiento de la organización, el Manual para la Gestión Integral de Riesgos como documento específico para esta disciplina y una nutrida batería de informes vinculados a los riesgos identificados precedentemente, emitidos con distinta periodicidad y destinados principalmente a las áreas tomadoras de riesgos, Alta Gerencia, Comité de Riesgos y Directorio.

Al mismo tiempo existen manuales operativos que establecen los circuitos y pasos a seguir en caso de que la medición de alguno de estos riesgos perfore los umbrales o límites preestablecidos, los planes de acción a ejecutar y los sectores o instancias involucrados.

2.4. Ambito y principales características de los sistemas de medición de riesgos

El Banco cuenta con un proceso interno, integrado y global, para evaluar la suficiencia de su capital económico en función de su perfil de riesgo (“Internal Capital Adequacy Assessment Process” - “ICAAP”) y con una estrategia para mantener sus niveles de capital a lo largo del tiempo.

El proceso de evaluación de la suficiencia del capital tiene en cuenta todos los riesgos significativos a los que está expuesto el Banco. Aunque no todos los riesgos se pueden medir con exactitud, el Banco desarrolla un proceso integral para la gestión de los riesgos de crédito (riesgos país, riesgo residual, riesgo de contraparte, riesgos de liquidación de operaciones de cambio y riesgo de concentración de crédito), riesgos financieros (liquidez, tasa de interés y mercado), riesgo estratégico, riesgo de concentración de fondeo, riesgo operacional (tecnológico) y riesgo reputacional, empleando para ello pruebas de estrés para evaluar situaciones adversas pero posibles que puedan afectar su nivel de capital.

El ICAAP se realiza en base individual y consolidada, comprendiendo pruebas de estrés que complementan y validan los enfoques cuantitativos y/o cualitativos utilizados por el Banco, de modo que el Directorio y la Alta Gerencia cuenten con una visión integral de la interacción entre los distintos tipos de riesgos en condiciones de estrés.

El Banco considera que los elementos fundamentales de una evaluación rigurosa del capital incluyen:

- Políticas y procedimientos para garantizar la identificación, cuantificación y reporte de todos los riesgos importantes;
- Un proceso que relaciona el capital económico con el nivel de riesgo actual;
- Un proceso que establece objetivos de suficiencia del capital en función del riesgo, teniendo en cuenta el enfoque estratégico del Banco y su plan de negocios; y
- Un proceso interno de controles, exámenes y auditorías, con el objetivo de garantizar que el proceso general de gestión de riesgos es adecuado.

El nivel de capital del Banco se determina teniendo en cuenta su perfil de riesgo y la adecuación de su proceso de gestión del riesgo y de sus controles internos, considerando además factores externos como los efectos del ciclo económico y de la coyuntura económica.

El análisis de los requerimientos de capital actuales y futuros del Banco en relación con sus objetivos estratégicos es un elemento esencial del proceso de planificación estratégica. El plan estratégico considera las necesidades de capital del Banco, los gastos de capital previstos, el nivel de capital deseado y las fuentes externas de capital. El Directorio y la Alta Gerencia contemplan la planificación del capital como un elemento fundamental para el logro de sus objetivos estratégicos.

Adicionalmente, conforme lo establecido en la Comunicación “A” 6133 y complementarias, la Gerencia de Riesgos elabora y presenta como Apartado V al Plan de Negocios y

Proyecciones el Informe de Autoevaluación de Capital (IAC). Este informe resume los principales lineamientos en cuanto al perfil de riesgos de la entidad, gobierno societario, medición de los riesgos y cuantificación del capital económico, planificación del capital y pruebas de estrés, y los programas de acción futura entre sus principales lineamientos.

2.5. Descripción del proceso de divulgación de información sobre riesgos

Con diferente periodicidad se emiten informes a los diferentes niveles de la Entidad que permiten el adecuado control de los riesgos identificados.

Estos informes, son presentados al Comité de Riesgos de la entidad, que sesiona con periodicidad mensual y en el mismo se analiza la información referida al seguimiento y medición de riesgos anteriormente identificados, incluyendo una descripción en cuanto a sus componentes, su comportamiento en relación a los umbrales y límites definidos así como la evolución histórica.

2.6. Información cualitativa sobre pruebas de estrés

Las pruebas de estrés tienen la función de evaluar la capacidad de resistencia del Banco ante perturbaciones de carácter interno y/o externo. Dado que las pruebas están basadas en escenarios hipotéticos y/o históricos posibles, pero de baja probabilidad de ocurrencia, se utilizan conjuntamente con otras herramientas de gestión de riesgos para la toma de decisiones.

El Directorio es el responsable del cumplimiento del Programa de Pruebas de Estrés, diseñado bajo los lineamientos definidos en la Política de Pruebas de Estrés y Plan de Contingencias,, mientras que al Comité de Riesgos, le es delegada la responsabilidad de su implementación, administración, supervisión y formulación de una cantidad adecuada de escenarios relevantes, documentados y suficientemente severos.

Del mismo modo, el Comité de Riesgos, debe realizar el análisis del impacto que tienen las diferentes situaciones de estrés en el Banco y utilizar los resultados de estas pruebas a fin de gestionar el riesgo y contribuir con la toma de decisiones. También debe velar por la continua actualización del programa de pruebas de estrés.

La Gerencia de Riesgos es la encargada de ejecutar el desarrollo de las pruebas de estrés. En consecuencia ésta Gerencia debe definir y presentar ante el Comité de Riesgos las variables y los valores a incorporar en los escenarios (y justificación de su elección), incluyendo aquellos supuestos bajo los cuales decidan realizar las pruebas de estrés.

A partir de los resultados de las pruebas de estrés de cada riesgo, el Banco define el plan para afrontar situaciones de emergencia y las políticas para gestionar el rango de posibles situaciones de estrés, estableciendo las líneas de responsabilidad junto a los procesos adecuados para cada situación.

El alcance del programa incluye desde análisis simples de sensibilidad a los factores de riesgo hasta análisis más complejos que consideren la interacción de varios factores de riesgo en los escenarios de estrés. El programa incluye pruebas de estrés independientes por riesgo y pruebas conjuntas, involucrando los riesgos sujetos a análisis del Banco e incluyendo las interrelaciones entre sus factores.

Estos análisis se realizan en forma periódica según lo que se establezca para cada riesgo, aunque también puede realizarse de manera esporádica en respuesta a necesidades específicas, si así fuera necesario.

Accesoriamente, los resultados y las conclusiones obtenidas de las pruebas de estrés son utilizados para comprender si resulta necesario realizar algún ajuste a las estrategias, las políticas, los procesos y los procedimientos establecidos para la gestión de riesgos.

2.7. Estrategias y procesos para gestionar, cubrir y mitigar los riesgos derivados del modelo de negocio de la entidad y los procesos para vigilar su eficacia continua.

Uno de los objetivos de las pruebas de estrés es promover la identificación y control de los riesgos. A tal fin, una vez que los resultados se han dado a conocer, el Comité de Riesgos, realiza una revisión y actualización de los planes de contingencia correspondientes haciendo uso de los mismos con el fin de administrar el riesgo eficientemente para optimizar la toma de decisiones, en conjunto con las demás herramientas de gestión y modelos estadísticos.

Accesoriamente, los resultados y las conclusiones obtenidas de las pruebas de estrés son utilizados para comprender si resulta necesario realizar algún ajuste a las estrategias, las políticas, los procesos y los procedimientos establecidos para la gestión de riesgos. Por otra parte, el Comité de Riesgos debe revisar el modelo desarrollado por la Gerencia de Riesgos.

A continuación presentamos el detalle de los Activos Ponderados por Riesgo (APR) y su comparación con el periodo anterior.

Formulario OV1: Presentación de los Activos Ponderados por Riesgo (APR)

Activos Ponderados por Riesgo		APR		Requerimientos mínimos de capital
		T	T-1	T
1	Riesgo de crédito (excluido riesgo de crédito de contraparte)	62.675.279	58.050.364	5.164.443
2	Del cual, con el método estándar (SA)	62.675.279	58.050.364	5.164.443
4	Riesgo de crédito de contraparte (CCR)			
5	Del cual, con el método estándar para el riesgo de crédito de contraparte (SA-CCR)			
11	Riesgo de liquidación			
12	Exposiciones de titulización en la cartera de inversión			
16	Riesgo de mercado	2.288.938	2.417.413	183.115
17	Del cual, con el método estándar (SA)	2.288.938	2.417.413	183.115
19	Riesgo operacional	22.567.675	21.239.125	1.805.414
20	Del cual, con el Método del Indicador Básico	22.567.675	21.239.125	1.805.414
24	Ajuste mínimo («suelo»)			
25	Total (1+4+11+12+16+19+24)	87.531.892	81.706.902	7.152.972

Información al 30-06-2018

Sección 3. Vínculos entre estados financieros y exposiciones reguladoras

Formulario LI1: Diferencias entre los ámbitos de consolidación contable y regulador y correspondencia entre estados financieros y categorías de riesgo reguladoras

Conceptos	Valores contables según se publican en los estados financieros	Valores contables en el ámbito de consolidación reguladora	Valores contables de partidas:				
			Sujetas al marco de riesgo de crédito	Sujetas al marco de riesgo de crédito de contraparte	Sujetas al marco de titulización	Sujetas al marco de riesgo de mercado	No sujetas a requerimientos de capital o sujetas a deducción del capital
Activo							
Disponibilidades	14.943.270	14.943.270	2.855.652			12.087.618	
Títulos Públicos y Privados	21.309.374	21.309.374	21.298.078			11.296	
Préstamos	50.001.621	50.001.621	42.122.935			7.878.686	
Otros créditos por intermediación financiera	9.128.627	9.128.627	5.494.331			3.634.296	
Créditos por arrendamientos financieros	488.630	488.630	488.630			0	
Participación en otras sociedades	313.612	313.612	277.488			36.124	
Créditos diversos	2.745.595	2.745.595	2.591.493			154.102	
Bienes de Uso	1.640.404	1.640.404	1.640.404			0	2.126
Bienes Diversos	170.207	170.207	170.207			0	
Bienes intangibles	168.731	168.731				0	168.731
Partidas pendientes de imputación	11.528	11.528				2	11.528
Otros activos		0				0	
Activo total	100.921.599	100.921.599	76.939.219	0	0	23.802.123	182.385
Pasivo							
Depósitos	78.975.791	78.975.791	60.394.815			18.580.976	
Otras obligaciones por intermediación financiera	7.562.082	7.562.082	7.064.473			497.609	
Obligaciones diversas	3.622.127	3.622.127	3.622.127			0	
Previsiones	145.584	145.584	145.584			0	
Obligaciones negociables subordinadas	0	0	0			0	
Partidas pendientes de información	13.174	13.174	-133.892			147.066	
Otros pasivos	1.084.721	1.084.721	1.084.721			0	
Pasivo total	91.403.479	91.403.479	72.177.828	0	0	19.225.651	0

Información al 31-12-2017

Formulario LI2: Principales fuentes de discrepancia entre los importes de las exposiciones en términos reguladores y los valores contables en los estados financieros

Conceptos	Total	Partidas sujetas a:			
		Marco de riesgo de crédito	Marco de titulización	Marco de riesgo de crédito de contraparte	Marco de riesgo de mercado
1 Importe correspondiente al valor contable del activo en el ámbito de consolidación reguladora (según formulario LI1)	100.921.599	76.939.219			23.802.123
2 Importe correspondiente al valor contable del pasivo en el ámbito de consolidación reguladora (según formulario LI1)	91.403.479	72.177.828			19.225.651
3 Importe neto total en el ámbito de consolidación reguladora	9.518.120	4.761.391			4.576.472
4 Importe de partidas fuera de balance	55.096.469	55.096.469			
5 Diferencias de valoración	0	0	0	0	0
6 Diferencias debidas a reglas de neteo distintas, excepto las incluidas en la fila 2					
7 Diferencias debidas a la consideración de las provisiones					
8 Diferencias debidas a filtros prudenciales					
10 Importe de las exposiciones con fines reguladoras	64.614.589	59.857.860	0	0	4.576.472

Información al 31-12-2017

Sección 6. Coeficiente de apalancamiento

Formulario LR1 – Resumen comparativo de los activos contables frente a la medida de la exposición del coeficiente de apalancamiento

Cuadro comparativo resumen para divulgación del Coeficiente de Apalancamiento		
	Concepto	Importe
1	Total del activo consolidado según los estados contables consolidados para Publicación Trimestral / Anual	115.161.190
2	Ajustes por diferencias en el alcance de la consolidación con fines de supervisión	-
3	Ajustes por activos fiduciarios reconocidos en el balance pero que se excluyen en la medida de la exposición	-
4	Ajustes por instrumentos financieros derivados	22.512
5	Ajustes por operaciones de financiación con valores (SFTs)	676.246
6	Ajustes por las exposiciones fuera del balance	5.694.313
7	Activos originados por operaciones con pases y otros	-
7	Otros ajustes	(847.634)
8	Exposición para el coeficiente de apalancamiento	120.706.627

Información al 30-06-2018

Formulario LR2 – Formulario común de divulgación del coeficiente de apalancamiento

Cuadro de apertura de los principales elementos del Coeficiente de Apalancamiento		
	Concepto	Importe
Exposiciones en el balance		
1	Exposiciones en el balance (se excluyen derivados y SFTs, se incluyen los activos en garantía).	115.161.190
2	(Activos deducidos del PNB - Capital de nivel 1)	(847.634)
3	Total de las exposiciones en el balance (excluidos derivados y SFTs).	114.313.556
Exposiciones por derivados		
4	Costo de reposición vinculado con todas las transacciones de derivados (neto del margen de variación en efectivo admisible)	-
5	Incremento por la exposición potencial futura vinculada con todas las operaciones de derivados.	22.512
6	Incremento por activos entregados en garantía de derivados deducidos de los activos del balance.	-
7	(Deducciones de cuentas a cobrar por margen de variación en efectivo entregado en transacciones con derivados).	-
8	(Exposiciones con CCP, en la cual la entidad no está obligada a indemnizar al cliente).	-
9	Monto nocional efectivo ajustado de derivados de crédito suscriptos	-
10	(Reducciones de nocionales efectivos de derivados de crédito suscriptos y deducciones de EPF de derivados de crédito suscriptos).	-
11	Total de las exposiciones por derivados	22.512
Operaciones de financiación con valores (SFTs)		
12	Activos brutos por SFTs (sin neteo).	676.246
13	(Importes a netear de los activos SFTs brutos).	-
14	Riesgo de crédito de la contraparte por los activos SFTs.	-
15	Exposición por operaciones en calidad de agente.	-
16	Total de las exposiciones por SFTs	676.246
Exposiciones fuera del balance		
17	Exposiciones fuera de balance a su valor nocional bruto.	56.005.134
18	(Ajustes por la conversión a equivalentes crediticios).	(50.310.821)
19	Total de las exposiciones fuera del balance	5.694.313
Capital y Exposiciones total		
20	PNB - Capital de nivel 1 (valor al cierre del período).	10.354.625
21	Exposición total (suma de los renglones 3, 11, 16 y 19).	120.706.627
Coeficiente de Apalancamiento		
22	Coeficiente de Apalancamiento	8,58%

Información al 30-06-2018

Apalancamiento: **Cuadro con la comparación de medida de capital y exposición.**

Periodo	Medida de capital	Medida de la exposición	Coefficiente de Apalancamiento
jun-18	10.354.625	120.706.627	8,58%
mar-18	10.379.374	112.336.782	9,24%
dic-17	9.257.995	105.620.223	8,77%
sep-17	8.371.085	97.492.945	8,59%
jun-17	7.531.631	95.825.336	7,86%

Información al 30-06-2018

Sección 7. Liquidez

7.1. Políticas, estrategias y procesos de gestión de riesgos

El objetivo de la estrategia de gestión del riesgo de liquidez consiste esencialmente en el establecimiento de las pautas generales e integrales con las que el Banco encara el tratamiento de este riesgo. Dichas pautas persiguen el propósito de proteger la solvencia financiera y la capacidad para enfrentar situaciones de estrés en el mercado.

En procura del mismo, se dispone que las decisiones que se adopten en materia de gestión de fondos deben velar en todo momento por el mantenimiento de un nivel de activos líquidos tal que permita atender los eventuales retiros de vencimientos contractuales, las potenciales oportunidades de inversión y la demanda de crédito, observando permanentemente las disposiciones normativas emanadas del BCRA.

El Banco lleva a cabo las operaciones de intermediación financiera en un marco prudencial, preservando en todo momento adecuadas reservas de liquidez con las que eventualmente se puedan cubrir las necesidades de liquidez en situaciones normales; así como los requisitos que se pueden generar durante los períodos de estrés, ya sean de naturaleza específica del Banco, del mercado (interno o externo), o una combinación de ambas.

Los objetivos que componen la estrategia de gestión de riesgo de liquidez del Banco se definen mediante límites, estos son reflejados mediante indicadores cualitativos y cuantitativos de la gestión del riesgo de liquidez. La Gerencia de Riesgos realiza un seguimiento del desempeño de los indicadores para evaluar el cumplimiento de los límites.

El Banco solamente opera en los diferentes negocios o mercados mediante productos autorizados por el Comité de Gestión. La autorización para operar en un producto determinado depende de la estrategia del negocio, de los tipos de riesgo que se desean asumir y de la experiencia en la gestión del producto.

La Gerencia de Riesgos sugiere los límites sobre los indicadores de liquidez, teniendo en cuenta las condiciones previstas en escenarios de estrés. Los límites y fundamentos tenidos en cuenta para ello son revisados por la Gerencia General y aprobados por el Comité de Riesgos.

Se establecen rangos intermedios que permitan alertar a la Gerencia de Finanzas cuando los límites estén por ser alcanzados, a efectos de permitir las acciones y/o revisiones necesarias.

Adicionalmente, la Gerencia de Riesgos monitorea el Coeficiente de Cobertura de Liquidez (LCR) establecido por la Comunicación "A" 5494 y complementarias.

Además, para la gestión de riesgos financieros se incorporaron los indicadores "Medición y seguimiento del riesgo de liquidez" (Com. "A" 5494 y complementarias) y Herramientas de Seguimiento del Riesgo de Liquidez (Com. "A" 5733 y complementarias), en cumplimiento de normas BCRA y de estándares internacionales establecidos por el Comité de Basilea (BCBS).

Tal como se define en la Política de la Gerencia de Finanzas, el Banco debe procurar en forma permanente la diversificación de las fuentes de fondeo, partiendo de la base sólida que provee el hecho de ser Caja Obligada y Agente Financiero de la Provincia y profundizando la inserción en el sector privado.

7.2. Sistemas de información y/o medición de riesgos

El área de riesgos financieros es responsable de la gestión del riesgo de liquidez, para esto, realiza una proyección integral de los flujos de fondos líquidos estimados para afrontar la operatoria normal que involucra activos, pasivos y operaciones fuera de balance, si corresponden (consideraciones que surjan de la evaluación de registros en cuentas de orden, en notas al pie de balances u otras manifestaciones que impliquen necesidad o disponibilidad de fondos), para un apropiado horizonte temporal.

Elabora y presenta para aprobación del Comité de Riesgos los informes controlando que no se ha superado la máxima exposición al riesgo de liquidez admisible, además de mantener permanentemente actualizados a los actores intervinientes en el proceso.

7.3. Seguimiento y/o mitigación de riesgos

La Gerencia de Riesgos, actuando como control por oposición, define las metodologías y procedimientos para la gestión de los riesgos de liquidez, de mercado y de tasa de interés, reportando y verificando el cumplimiento de los límites y umbrales establecidos.

Asimismo ejecuta las pruebas de estrés y establece los lineamientos para los planes de contingencias, verificando que sean efectivos y apropiados para la Entidad.

Considerando la relación de los riesgos de liquidez, mercado y tasa de interés, el plan de contingencias da tratamiento conjunto para situaciones que puedan afectar a estos riesgos.

Con diferente periodicidad se emiten informes a los diferentes niveles de la Entidad que permiten el adecuado control de los Riesgos de Liquidez, Mercado y Tasa de interés, entre los cuales se destacan:

Informe de Riesgo de Mercado (diario)

Contiene el seguimiento diario de la exigencia de capital regulatorio y del valor a riesgo de mercado para la cartera con cotización, verificando el cumplimiento del límite y umbral establecido para riesgo de mercado.

Informe de Límites de Tolerancia a Riesgos (mensual)

Contiene el seguimiento mensual de los límites y umbrales establecidos de tolerancia a riesgos financieros. El Banco determina límites y umbrales que le permiten monitorear y controlar la relación entre exigencia de capital y Responsabilidad Patrimonial Computable (RPC) para los riesgos de mercado y tasa de interés.

El Banco define a límites y umbrales como:

- Límites, reflejan la tolerancia al riesgo que el Banco está dispuesto a asumir, expresados como un porcentaje de la exigencia de capital sobre la RPC.
- Umbral, valor que se establece para determinar una alerta temprana sobre la cercanía al límite, expresado como un porcentaje de la exigencia de capital sobre la RPC.

Informe de Riesgo de Mercado (mensual)

Contiene información referida a la evolución de la tenencia de Títulos Públicos, Letras y Notas del BCRA, el seguimiento de la exigencia de capital regulatorio y del valor a riesgo de mercado, verificando el cumplimiento del límite y umbral establecido para riesgo de mercado.

Informe de Pruebas de Estrés (anual)

Contiene el resultado de las pruebas de estrés definidas en el Programa de Pruebas de Estrés y Plan de Contingencia. Incluye la evolución de las variables utilizadas en la elaboración de las pruebas, en función de los escenarios y supuestos dentro del horizonte temporal establecido para la confección del Plan de Negocios, Proyecciones y Evoluciones Mensuales de Activos, Pasivos, Patrimonio Neto, Resultados, y Exigencia e Integración de Capitales Mínimos.

Formulario LIQ1 – Ratio de Cobertura de Liquidez (LCR)

Formulario de divulgación del Ratio de Cobertura de Liquidez (LCR)		Valor Total no Ponderado	Valor Total Ponderado
COMPONENTE			
ACTIVOS LÍQUIDOS DE ALTA CALIDAD			
1	Activos líquidos de alta calidad totales (FALAC)	40.459.304	35.597.229
SALIDAS DE EFECTIVO			
2	Depósitos minoristas y depósitos efectuados por MiPy-Mes, de los cuales:	42.002.032	3.311.265
3	Depósitos estables	29.984.592	1.499.230
4	Depósitos menos estables	12.017.440	1.812.035
5	Fondeo mayorista no garantizado, del cual:	37.183.859	15.775.866
6	Depósitos operativos (todas las contrapartes)	19.658.049	4.762.849
7	Depósitos no operativos (todas las contrapartes)	17.525.811	11.013.017
8	Deuda no garantizada	-	-
9	Fondeo mayorista garantizado	296.172	-
10	Requisitos adicionales, de los cuales:	61.647.283	3.083.944
11	Salidas relacionadas con posiciones en derivados y otros requerimientos de garantías	-	-
12	Salidas relacionadas con la pérdida de fondeo en instrumentos de deuda	-	-
13	Facilidades de crédito y liquidez	61.647.283	3.083.944
14	Otras obligaciones de financiación contractual	-	-
15	Otras obligaciones de financiación contingente	3.405.175	13.505
16	SALIDAS DE EFECTIVO TOTALES	144.534.522	22.184.581
ENTRADAS DE EFECTIVO			
17	Crédito garantizado (operaciones de pase)	597.340	-
18	Entradas procedentes de posiciones que no presentan atraso alguno	7.486.688	3.760.360
19	Otras entradas de efectivo	167.641	4.217
20	ENTRADAS DE EFECTIVO TOTALES	8.251.670	3.764.577
		Valor ajustado total	
21	FALAC TOTAL	40.459.304	35.597.229
22	SALIDAS DE EFECTIVO NETAS TOTALES	136.282.852	18.420.004
23	RATIO DE COBERTURA DE LIQUIDEZ (%)		193%

Información al 30-06-2018

Información cualitativa

Divulgación del ratio de cobertura de liquidez

En cumplimiento de los Requisitos mínimos de divulgación punto 3.4. Información Cualitativa, enumeramos los principales conceptos que conforman el LCR consolidado del Banco San Juan, como así también los posibles factores que podrían impactar en el mismo.

Los porcentajes de participación en cada concepto se calcularon después de la aplicación de los ponderadores de cada una de las partidas.

Activos Líquidos de Alta Calidad (FALAC)

El FALAC está conformado por los saldos que posee la institución en concepto de Billetes y Monedas, Reservas en el BCRA y Títulos de deuda negociables emitidos por el Gobierno Nacional o el BCRA.

- a) Billetes y Monedas: Su saldo representa en promedio de la serie diaria sólo el 12% del total del FALAC. Por su parte, este rubro está compuesto por un 94% del saldo en pesos y el restante en moneda extranjera.
- b) Reservas en el Banco Central: Los saldos de las cuentas en BCRA en pesos y dólares representan en promedio de la serie diaria el 33% del total del FALAC.
- c) Títulos de deuda negociados por el Gobierno Nacional o BCRA: Las Letras en pesos, que corresponden a la partida instrumentos de regulación monetaria y Bonos Nacionales en Pesos, representan en promedio de la serie diaria el 55% del total del FALAC.

Salidas de efectivo

- a) Fondeo Minorista y proveniente de MiPyMEs: Las salidas informadas en el LCR están integradas en un 5% por depósitos minoristas.
- b) Fondeo Mayorista: Las salidas informadas en el LCR están integradas en un 95% en depósitos mayoristas.
 - Depósitos de MiPyMEs: Representan el 1%.
 - Depósitos operativos: Representan el 31%.
 - Otros depósitos el 68%.

Requisitos Adicionales

En este concepto se informaron los saldos de tarjetas de créditos no utilizados y los saldos no utilizados de acuerdo en cuentas corrientes.

Entradas de Efectivo

- a) Crédito Garantizado: Esta partida está integrada por operaciones de pase con instrumentos que computan en el FALAC y que no se registraron al cierre de Junio 2018.
- b) Entradas procedentes de posiciones que no presenten atraso alguno: Representan los 75% del total del ítem entradas.
- c) Otros Conceptos vinculados con entradas de Efectivo: Representan el 25% del total de entradas, están conformados por Obligaciones Negociables y Títulos Provinciales con vencimiento residual dentro de los 30 días.

Finalmente, se destaca que el Ratio de cobertura de liquidez se encuentra cubierto con holgura sobre el valor mínimo requerido. De esta manera, los posibles cambios a los conceptos mencionados no afectarían el cumplimiento del ratio mínimo.

Formulario LIQ2 – Ratio de fondeo neto estable (NSFR)

(Cantidad Monetaria)	Valor no ponderado por vencimiento residual				Valor Ponderado
	Sin Vencimiento	< 6 meses	De 6 meses a un año	>= 1 año	
Monto Disponible de Fondeo Estable (MDFE)					
1 Capital:					11.820.241
2 Capital regulador (RPC)	11.820.241	-	-	-	11.820.241
3 Otros instrumentos de capital	-	-	-	-	-
4 Depósitos minoristas y depósitos de MiPyMEs:					47.352.914
5 Depósitos estables	20.261.077	14.350.451	30.489	100	32.909.916
6 Depósitos menos estables	9.243.788	6.780.906	23.082	-	14.442.998
7 Fondeo mayorista:					20.994.443
8 Depósitos operativos	13.147.457	7.267.974	3.037	-	10.209.234
9 Otro fondeo mayorista	11.861.838	9.599.784	102.398	-	10.785.208
10 Pasivos con correspondientes activos interdependientes					
11 Otros Pasivos					843.650
12 Pasivos originados en operaciones con derivados a efectos del NSFR	-	-	-	-	-
13 Todos los demás recursos propios y ajenos no incluidos en las anteriores categorías.	6.908.494	156.703	68.872	530.396	843.650
14 Total de MDFE					81.011.248
Monto Requerido de Fondeo Estable (MRFE)					
15 Total de activos líquidos de alta calidad (FALAC) a efectos del NSFR					100.765
16 Depósitos mantenidos en otras instituciones financieras con fines operativos	77.931	-	-	-	38.966
17 Préstamos y valores al corriente de pago:	8.709.950	17.451.194	9.597.051	25.281.214	35.341.068
18 Prestamos al corriente de pago a instituciones financieras garantizados por activos computables en el FALAC	-	676.246	-	-	67.624
19 Prestamos al corriente de pago a instituciones financieras garantizados por activos computables en el FALAC distinto de Nivel 1 y prestamos al corriente de pagos a instituciones financieras no garantizados	266.828	311.844	19.638	10.399	107.019
20 Prestamos al corriente de pago a sociedades no financieras, préstamos a clientes minoristas y pequeñas empresas, y préstamos a soberanos, bancos centrales y PSE, de los cuales:	8.074.320	16.451.272	9.566.121	25.227.899	34.814.264
21 Con una ponderación al riesgo menor o igual al 35% según el Metodo Estandar de Basilea II para el tratamiento del riesgo de crédito	10.379	596.478	306.086	1.109.012	1.206.395
22 Hipotecas para adquisición de vivienda al corriente de pago, de las cuales:	2.220	11.832	11.292	42.916	40.568
23 Con una ponderación al riesgo menor o igual al 35% según el Metodo Estandar de Basilea II para el tratamiento del riesgo de crédito	2.150	11.791	11.247	40.795	39.110
24 Valores que no se encuentran en situación de impago y no son admisibles como HQLA, incluidos títulos negociados en mercados de valores	366.581	-	-	-	311.594
25 Activos con correspondientes pasivos interdependientes	-	-	-	-	-
26 Otros Activos	14.659.249	-	-	1.903.275	16.544.532
27 Materias primas negociadas físicamente, incluido el oro	-	-	-	-	-
28 Activos aportados como margen inicial en contratos de derivados y contribuciones a los fondos de garantía de las CCP	-	-	-	91.573	77.837
29 Activos derivados a efectos del NSFR	-	-	-	-	-
30 Pasivos derivados a efectos del NSFR antes de la deducción del margen de variación aportado	-	-	-	-	-
31 Todos los demás activos no incluidos en las anteriores rúbricas	14.659.249	-	-	1.811.702	16.466.696
32 Partidas fuera de balance		65.064.849	1.103.340	53.142	10.672.623
33 Total de MRFE					47.611.158
34 Ratio de fondeo neto estable (%)					1,70

Información al 30-06-2018

(Cantidad Monetaria)	Valor no ponderado por vencimiento residual				Valor Ponderado
	Sin Vencimiento	< 6 meses	De 6 meses a un año	>= 1 año	
Monto Disponible de Fondeo Estable (MDFE)					
1	Capital:				11.695.002
2	Capital regulador (RPC)	11.609.224	-	-	11.609.224
3	Otros instrumentos de capital	-	-	85.778	85.778
4	Depósitos minoristas y depósitos de MiPyMEs:				45.109.072
5	Depósitos estables	19.136.014	14.152.247	30.069	31.987.755
6	Depósitos menos estables	8.191.680	6.329.586	34.090	13.121.317
7	Fondeo mayorista:				16.917.651
8	Depósitos operativos	11.007.023	5.588.310	99.174	8.384.056
9	Otro fondeo mayorista	10.637.744	6.898.515	303.547	8.533.595
10	Pasivos con correspondientes activos interdependientes				
11	Otros Pasivos				854.336
12	Pasivos originados en operaciones con derivados a efectos del NSFR		-	-	-
13	Todos los demás recursos propios y ajenos no incluidos en las anteriores categorías.	7.401.066	14.770	56.374	597.273
14	Total de MDFE				74.576.060
Monto Requerido de Fondeo Estable (MRFE)					
15	Total de activos líquidos de alta calidad (FALAC) a efectos del NSFR				100.765
16	Depósitos mantenidos en otras instituciones financieras con fines operativos				2.301
17	Préstamos y valores al corriente de pago:	241.319	0	0	120.660
18	Préstamos al corriente de pago a instituciones financieras garantizados por activos computables en el FALAC	7.736.766	14.101.088	7.656.094	27.599.336
19	Préstamos al corriente de pago a instituciones financieras garantizados por activos computables en el FALAC distinto de Nivel 1 y préstamos al corriente de pagos a instituciones financieras no garantizados	0	232.071	0	0
20	Préstamos al corriente de pago a sociedades no financieras, préstamos a clientes minoristas y pequeñas empresas, y préstamos a soberanos, bancos centrales y PSE, de los cuales:	262.651	148.488	87.154	147.811
21	Con una ponderación al riesgo menor o igual al 35% según el Método Estandar de Basilea II para el tratamiento del riesgo de crédito	7.198.473	13.719.795	7.567.408	27.391.863
22	Hipotecas para adquisición de vivienda al corriente de pago, de las cuales:	5.588	473.234	240.222	1.074.605
23	Con una ponderación al riesgo menor o igual al 35% según el Método Estandar de Basilea II para el tratamiento del riesgo de crédito	0	734	1.532	59.662
24	Valores que no se encuentran en situación de impago y no son admisibles como HQLA, incluidos títulos negociados en mercados de valores	0	734	1.532	57.541
25	Activos con correspondientes pasivos interdependientes	275.642			234.296
26	Otros Activos				
27	Materias primas negociadas físicamente, incluido el oro	10.697.163	-	-	1.348.218
28	Activos aportados como margen inicial en contratos de derivados y contribuciones a los fondos de garantía de las CCP	-	-	-	-
29	Activos derivados a efectos del NSFR	-	-	-	42.470
30	Pasivos derivados a efectos del NSFR antes de la deducción del margen de variación aportado	-	-	-	-
31	Todos los demás activos no incluidos en las anteriores rúbricas	-	-	-	-
32	Pasivos fuera de balance	14.017.362			2.262.929
33	Total de MRFE		62.227.995	1.261.642	41.280
34	Ratio de fondeo neto estable (%)				1,64

Información al 31-03-2018

Información cualitativa

El ratio de fondeo neto estable (NSFR) tiene como objetivo que las entidades financieras puedan financiar sus actividades con fuentes suficientemente estables para mitigar el riesgo de futuras situaciones de estrés originadas en su fondeo.

Al requerir a las entidades financieras que mantengan un perfil de fondeo estable en relación con la composición de sus activos y operaciones fuera de balance, el NSFR limita la excesiva dependencia respecto del fondeo mayorista de corto plazo, promueve una mejor evaluación del riesgo de fondeo de las partidas dentro y fuera de balance y favorece la estabilidad de las fuentes de fondos.

El NSFR se define como el cociente entre el monto disponible de fondeo estable y el monto requerido de fondeo estable:

$$\text{NSFR} = \frac{\text{MDFE}}{\text{MRFE}}$$

donde:

MDFE (Monto disponible de fondeo estable): es la parte del capital y de los pasivos de la entidad financiera que se espera estén disponibles durante un período de un año.

MRFE (Monto requerido de fondeo estable): es el monto de fondeo necesario durante ese período que está en función de la liquidez y plazo residual de los activos de la entidad y de sus compromisos fuera de balance.

Los montos disponibles y requeridos de fondeo estable son determinados, considerando la estabilidad esperada de los pasivos y la liquidez esperada de los activos de la entidad financiera durante el período de un año.

El Valor de NSFR deberá ser mayor o igual a 1: $\text{NSFR} \geq 1$.

El valor se informa trimestralmente a partir de marzo 2018.

Los valores obtenidos por Banco San Juan a Marzo y Junio de 2018 son 1,64 y 1,70 respectivamente.

Sección 8. Riesgo de crédito

8.1. Información general sobre el riesgo de crédito

El esquema de otorgamiento y análisis crediticio del Banco se desarrolla en forma centralizada y se basa en el concepto de oposición de intereses entre las áreas comerciales y las de administración crediticia, de manera de lograr un control recíproco, continuo y eficiente sobre la generación y calidad de los activos.

Asimismo, la Gerencia de Riesgos es responsable de monitorear y asegurar que esta oposición de intereses se realice siguiendo los lineamientos definidos en el Manual de Gestión de Riesgos.

Bajo la premisa de mantener el acompañamiento a la gestión comercial, se desarrollaron acciones tendientes a ampliar la cobertura en nuestra cartera de clientes actuando sobre segmentos definidos.

El riesgo de crédito, definido como la probabilidad de sufrir pérdidas por el incumplimiento que un deudor o contraparte hace de sus obligaciones contractuales, contempla también distintos tipos de riesgos, entre ellos el riesgo de concentración de crédito, el riesgo país, el riesgo residual y el riesgo de crédito de contraparte.

El Banco utiliza modelos de medición de riesgos para evaluar la adecuación de las provisiones y el capital, en relación con su perfil de riesgo, de forma tal de mitigar mediante reservas de capital el riesgo de crédito asumido.

El Banco define los límites de los productos para su oferta de crédito estableciendo niveles máximos de concentración de esa participación, fijando niveles de aprobación y revisión en base a la exposición. Evalúa el nivel de riesgo con un monitoreo periódico.

Respecto al tratamiento de los mitigadores de riesgo, el Banco ha establecido en su Manual de Garantías las garantías aceptables, los procesos para su tasación y verificación periódica y las condiciones que se deben cumplir para su administración y liquidación. El Banco considera los mitigadores de riesgo de crédito a efectos del cálculo de la suficiencia de capital, considerando que no debería existir correlación positiva entre la calidad del crédito y de la garantía.

8.2. Sistemas de información y/o medición de riesgos

El área de riesgo de crédito es responsable de la gestión del riesgo de crédito, además del riesgo de concentración de crédito, del riesgo país, riesgos de liquidación de operaciones de cambio, del riesgo residual y del riesgo de crédito de contraparte.

Este área desarrolla modelos de medición de riesgos para evaluar la adecuación de las provisiones y del capital, en relación con su perfil de riesgo, de acuerdo a los requerimientos

regulatorios locales e internacionales, además de promover su utilización dentro de las áreas del Banco.

Mensualmente elabora y presenta para aprobación del Comité de Riesgos los informes con el seguimiento de los resultados obtenidos a fin de evaluar la estrategia y realizar ajustes en caso de ser necesario.

Riesgo de Concentración de Crédito

El proceso de gestión de riesgo de concentración de crédito, se desarrolla principalmente, mediante análisis de las concentraciones de riesgo a nivel individual y consolidado, midiendo las concentraciones respecto de un único factor de riesgo o de un conjunto de factores de riesgo relacionados, tomando en consideración los diferentes tipos de activos, áreas de riesgo y regiones geográficas, haciendo una evaluación integral de la exposición global al riesgo.

Riesgo de Liquidación de Operaciones de Cambio

El Banco identifica aquellos riesgos que surgen vinculados a operaciones de compra venta de moneda extranjera de contado, teniendo como contrapartes a Entidades Financieras y Empresas del sector privado.

El seguimiento se realiza sobre los riesgos sustanciales inherentes al ciclo de vida de una operación de cambio, que incluyen los riesgos de principal, de costo de reposición, de liquidez, operacional y legal.

Riesgo País

El Banco cuenta con un proceso para identificar, evaluar, seguir, controlar y mitigar el riesgo país. El análisis del riesgo país toma en consideración los principales indicadores macroeconómicos y financieros del país correspondiente.

Para esto se consideran los ratings de las agencias calificadoras y se entiende que no se asume Riesgo País en caso que el país contraparte tenga una calificación de riesgo Investment Grade.

En primer lugar, la utilización de las calificaciones de riesgo internacionales es una simplificación metodológica derivada de la baja significatividad del Riesgo País en el Banco. En segundo lugar, las calificadoras internacionales resumen el análisis de expertos en temas macroeconómicos y financieros de cada una de estas economías.

Riesgo Residual

En el Banco la gestión cualitativa de riesgo residual está basada en el seguimiento y control de los procesos definidos para garantizar el cobro a través del valor no dinerario en el caso de mora o insolvencia del deudor original.

Este control corresponde a aquellas operaciones comerciales que por su naturaleza y definición requieran de valores no dinerarios, bienes y/o garantías personales que faciliten y agilicen el acuerdo de la asistencia financiera solicitada por el cliente.

8.3. Seguimiento y/o mitigación de riesgos

La Gerencia de Riesgos, actuando como control por oposición, define las metodológicas y procedimientos para la gestión del riesgo de crédito, reportando en forma periódica indicadores definidos para monitorear el comportamiento de la cartera y el riesgo de crédito del Banco, verificando el cumplimiento del límite y umbral establecido.

Asimismo ejecuta las pruebas de estrés para riesgo de crédito y establece los lineamientos para los planes de contingencias, verificando que sean efectivos y apropiados para la Entidad.

Con diferente periodicidad se emiten informes a los diferentes niveles de la Entidad que permiten el adecuado control del presente riesgo, entre los cuales se destacan:

Informe de Límites de Tolerancia a Riesgos (mensual)

Contiene el seguimiento mensual de los límites y umbrales de tolerancia al riesgo de crédito establecidos por el Comité de Riesgos. El Banco determina límites y umbrales que le permiten monitorear y controlar la relación entre exigencia de capital y Responsabilidad Patrimonial Computable (RPC) para riesgo de crédito.

El Banco define a límites y umbrales como:

- Límites, reflejan la tolerancia al riesgo que el Banco está dispuesto a asumir, expresados como un porcentaje de la exigencia de capital sobre la RPC.
- Umbral, valor que se establece para determinar una alerta temprana sobre la cercanía al límite, expresado como un porcentaje de la exigencia de capital sobre la RPC.

Informe de Límites de Tolerancia a Riesgo por Producto (mensual)

Contiene el seguimiento mensual de los límites de tolerancia al riesgo por producto establecidos por el Comité de Riesgos. El Banco determina límites que le permiten monitorear y controlar la relación entre exigencia de capital y Responsabilidad Patrimonial Computable (RPC) por tipo de producto.

Informe Mensual de Riesgo de Crédito y Capital Económico (mensual)

Contiene los resultados de los Modelos de Riesgo de Crédito y Capital Económico, la comparación de estos con las previsiones y las exigencias de capital regulatorias para las carteras de banca Consumo y banca Comercial. Incluye la evolución de los parámetros de riesgo de crédito y el seguimiento de los límites y umbrales de tolerancia al riesgo de crédito.

Finalmente, se expone el cálculo del capital económico del Banco, comprendido por los riesgos de crédito (identificando segmento minorista y empresas, contraparte, país y residual), liquidez, mercado (identificando entre acciones, moneda extranjera, instrumentos monetarios, otros títulos de renta fija e instrumentos derivados sobre la tasa de interés), tasa de interés, operacional, reputacional, estratégico y concentración.

Informe de Riesgo de Crédito (mensual)

Contiene el análisis y la información relativa a la exposición al riesgo de crédito, tomando en cuenta la evolución de los saldos expuestos y el comportamiento de la probabilidad de incumplimiento. Para esto se evalúa la exposición por tipo asistencia, por rama de la actividad económica y por tamaño de monto de la deuda. Se realiza un análisis sobre el desempeño económico y financiero de los principales sectores económicos deudores del banco. Además, se hace un seguimiento de la calidad de la cartera crediticia, desagregando por grupos homogéneos, evaluando el desempeño de las sucursales, a los deudores de mayor tamaño y detallando la actividad de reclasificación de deudores a través del armado de matrices de transición. Finalmente, se refleja la evolución del provisionamiento y su capacidad de cobertura de la cartera irregular.

Informe de Pruebas de Estrés (anual)

Contiene el resultado de las pruebas de estrés definidas en el Programa de Pruebas de Estrés y Plan de Contingencia. Incluye la evolución de las variables utilizadas en la elaboración de las pruebas, en función de los escenarios y supuestos dentro del horizonte temporal establecido para la confección del Plan de Negocios, Proyecciones y Evoluciones Mensuales de Activos, Pasivos, Patrimonio Neto, Resultados, y Exigencia e Integración de Capitales Mínimos.

Informe de Riesgo de Concentración de Crédito (semestral)

Contiene el resultado de las pruebas de estrés definidas en el Programa de Pruebas de Estrés y Plan de Contingencia. Incluye los resultados de las pruebas destinadas a cuantificar el riesgo de concentración.

Informe de Liquidación de Operaciones de Cambio (mensual)

Contiene la exposición a los riesgos sustanciales inherentes al ciclo de vida de una operación de cambio, que incluyen los riesgos de principal, de costo de reposición, de liquidez, operacional y legal.

Informe de Riesgo País (semestral)

Contiene la exposición al riesgo país, tanto directo como indirecto, y los ratings de las agencias calificadoras de riesgos de los países contrapartes de la exposición del Banco.

Informe de Riesgo Residual (anual)

Contiene la descripción de las acciones orientadas a mitigar los riesgos residuales y la evaluación de la necesidad de capital respecto al riesgo residual del Banco.

8.4. Método para la evaluación del capital

Para la cuantificación del capital económico por riesgo de crédito, el Banco desarrolla modelos de Pérdida Esperada (PE) y Capital Económico (CE), utilizando para estos modelos internos de Probabilidad de Incumplimiento o Default (PD), Pérdida dado el Default (LGD) y Exposición al momento del Default (EAD). Estos modelos consideran los lineamientos de los modelos avanzados de Basilea II.

Riesgo de Concentración de Crédito

Mediante la introducción al modelo de Capital Económico por Riesgo de Crédito de escenarios de estrés sobre los factores de riesgo definido en el Programa de Pruebas de Estrés y Plan de Contingencias, se procede a la estimación del CE por Riesgo de Concentración de Crédito como la diferencia entre el CE de la cartera en la situación base y el CE de la cartera en caso de cumplirse el escenario de estrés configurado.

Liquidación de Operaciones de Cambio

En función a la baja complejidad de las operaciones expuestas al Riesgo de Liquidación de Operaciones de Cambio que realiza el Banco, el cálculo del capital económico se realiza sobre el riesgo de reposición, el riesgo del principal y sobre operaciones fallidas.

Riesgo País

Debido a la baja significatividad de las Financiaciones de Exportaciones y Prefinanciaciones de Exportaciones, se considera que este riesgo está cubierto por el capital económico por riesgo de crédito.

Riesgo Residual

En función de lo expresado, se considera que los procedimientos de gestión de garantías reducen el riesgo residual a niveles no significativos, por lo tanto no se considera necesario alocar capital por este riesgo.

Formulario CR1: Calidad crediticia de los activos

Conceptos	Valor contable		Previsiones/ deterioro	Valor neto (a+b-c)
	Exposiciones en situación de incumplimiento	Exposiciones en situación de cumplimiento		
1 Préstamos	1.547.678	61.148.924	1.465.104	61.231.498
2 Deuda Valores		1.552.089	12.604	1.539.486
3 Exposiciones fuera de balance	667.728			667.728
4 Total	2.215.406	62.701.013	1.477.708	63.438.711

Información al 30-06-2018

Formulario CR2: Cambios en la cartera de préstamos y títulos de deuda en situación de incumplimiento

Conceptos		Exposiciones en situación de incumplimiento
1	Préstamos y títulos de deuda en situación de incumplimiento al cierre de periodo de declaración anterior	925.609
2	Préstamos y títulos de deuda en situación de incumplimiento desde el último periodo de declaración	920.891
3	Regreso a situación de cumplimiento	94.002
4	Cancelaciones contables	142.281
5	Otros cambios	62.536
6	Préstamos y títulos de deuda en situación de incumplimiento al cierre del periodo de declaración (1+2-3-4±5)	1.547.680

Información al 30-06-2018

8.5. Posiciones vencidas y deterioradas, enfoque para constitución de provisiones

El Banco, a efectos contables y para la determinación de provisiones por incobrabilidad, toma las definiciones del BCRA para determinar las posiciones vencidas y deterioradas, de esta forma cumple con los porcentajes de provisionamiento establecidos en la normativa vigente.

No obstante, con el objetivo de analizar la suficiencia de las provisiones mínimas normativas, se analizan los resultados del modelo de Pérdida Esperada y, en caso de ser necesario, se ajustan los niveles de provisionamiento.

Información cuantitativa:

Exposiciones deterioradas por zona geográfica, sector y vencimiento residual:

Distribución geográfica de la exposición al riesgo de crédito por tipo de exposición (Financiaciones)	Zona									TOTAL (en miles de \$)
	Santa Fe	Entre Ríos	Córdoba	C.A.B.A.	Corrientes	San Juan	Chubut	Mendoza	Santa Cruz	
Personales	9.800.478	5.545.387	34.742	38.993	-	2.605.779	5.580	103.736	2.144.384	20.279.079
Documentos a sola firma, descontados y comprados	5.811.047	1.702.291	189.576	1.260.517	-	635.966	18.172	379.816	27.725	10.025.110
Con otras garantías prendarias	761.827	-	98.742	2.473	-	81.035	192	16.433	3.254	963.956
Tarjetas de crédito	5.361.542	2.587.599	24.894	24.688	-	611.884	1.948	19.724	863.789	9.496.069
Adelantos	1.713.648	199.436	29.409	367.918	-	10.534	107.995	10.048	16.296	2.558.465
Préstamos interfinancieros no previsionables	-	-	-	-	-	-	-	-	-	1.462
Otros créditos por intermediación financiera	969.542	289.363	154	466.425	-	882.066	-	10.809	-	2.618.359
Con otras garantías hipotecarias	453.798	464.551	21.479	161.037	-	126.754	-	7.038	19.320	1.253.977
Créditos por arrendamientos financieros	114.337	62.810	10.507	83.692	-	177.463	46.061	73.860	860.234	1.428.964
Préstamos para prefinanciación y financiación de exportaciones	3.374.254	94.842	97.252	654.744	-	255.183	-	1.376	1.314	4.478.965
Otros préstamos	-	81.122	-	202.106	-	330.760	-	193.347	-	807.335
TOTAL	28.360.473	11.027.401	506.755	3.262.593	10.534	5.814.885	82.002	822.435	4.024.663	53.911.741

Exposición por sector económico y tipo de exposición (en miles de \$)	Sector Privado no Financiero										TOTAL
	Personales	Con otras garantías prendarias	Documentos a sola firma, descontados y comprados	Tarjetas de crédito	Adelantos	Otros créditos por intermediación financiera	Con otras garantías hipotecarias	Créditos por arrendamientos financieros	Préstamos para prefinanciación y financiación de exportaciones	Otros préstamos	
Consumo	20.279.074	801.394	3.206.885	9.285.786	529.345	876.209	315.115	167.129	420.625	262.206	36.143.767
Comercial	-	460.326	6.059.061	209.581	1.977.696	709.423	925.177	256.128	4.070.705	558.510	15.226.607
Servicios	-	70.863	1.189.231	18.027	237.515	491.608	321.124	60.780	259.962	238.457	2.887.568
Construcción	-	92.093	421.118	1.131	279.051	22.226	27.327	146.774	-	85.001	1.074.719
Comercio	-	27.881	1.809.911	35.992	693.014	103.501	108.639	13.680	1.068.012	55.369	3.916.000
Industria y minería	-	72.634	1.958.478	19.878	652.791	75.801	308.375	24.525	2.228.322	164.431	5.505.234
Agropecuaria	-	196.856	680.323	134.553	115.325	16.287	159.713	10.370	514.409	15.252	1.843.087
Otros	-	-	-	-	-	-	-	-	-	-	-
TOTAL	20.279.074	1.261.720	9.265.947	9.495.367	2.507.041	1.585.631	1.240.292	423.257	4.491.330	820.716	51.370.374

Desglose de cartera según plazo residual por tipo de exposición (en miles de \$)	Cartera vencida	Plazos que resta para su vencimiento						TOTAL
		1 Mes	3 Meses	6 Meses	12 Meses	24 Meses	24+ Meses	
Sector Público no Financiero	10.938	155.147	91.804	126.932	352.480	99.290	151.147	987.738
Sector Financiero	-	91.017	118.005	139.082	394.237	489.415	321.873	1.553.629
Sector Privado no Financiero y Residentes del Exterior	547.569	13.850.632	5.246.717	5.335.916	7.246.743	8.119.020	11.023.777	51.370.374
TOTAL	558.507	14.096.796	5.456.526	5.601.930	7.993.460	8.707.725	11.496.797	53.911.741

Información al 31-12-2017

Exposiciones deterioradas por zona geográfica y sector

Conceptos	Deuda Irregular	Prev Normal	Prev Irregular	% Previsiones Deuda Irregular/Deuda Irregular	% Total Previsiones/Deuda Irregular
Zona Geografica					
Santa Fe	465.425	274.093	279.314	60,01%	118,90%
Entre Ríos	210.204	111.440	107.423	51,10%	104,12%
Córdoba	13.188	5.392	6.176	46,83%	87,72%
C.A.B.A.	31.948	23.798	26.052	81,54%	156,03%
Corrientes	9.363	2.978	4.486	47,91%	79,72%
San Juan	98.200	50.297	36.705	37,38%	88,60%
Chubut	658	841	457	69,45%	197,19%
Mendoza	13.722	6.974	8.283	60,36%	111,18%
Santa Cruz	80.619	36.224	42.363	52,55%	97,48%
Total s/zona	923.328	512.037	511.259	55,37%	110,83%
Sector					
Agropecuario	53.256	39.477	40.076	75,25%	149,38%
Comercio	21.930	49.591	14.691	66,99%	293,12%
Construcción	6.031	12.015	4.868	80,72%	279,94%
Consumo	761.591	305.975	387.254	50,85%	91,02%
Industria y Minería	40.517	55.070	20.610	50,87%	186,78%
Servicios	39.445	49.532	21.816	55,31%	180,88%
Otros	557	378	21.944	3936,26%	4003,98%
Total s/actividad	923.328	512.036	511.259	55,37%	110,83%

Información al 31-12-2017

Análisis antigüedad exposiciones en mora en términos contables

Cartera en mora	91 – 180 días	181 – 365 días	+ 365 días
925.608	280.863	410.418	234.327

Información al 31-12-2017

Desglose de exposiciones reestructuradas entre exposiciones deterioradas y no deterioradas

Reestructuraciones		<= 90 días		> 90 días	
Cantidad	Monto	Cantidad	Monto	Cantidad	Monto
6.501	444.366	5.417	380.524	1.084	63.842

Información al 31-12-2017

8.6. Cobertura del riesgo de crédito

Políticas, estrategias y procesos de gestión de riesgos

El Banco analiza las concentraciones de riesgo a nivel individual y consolidado, midiendo las concentraciones respecto de un único factor de riesgo o de un conjunto de factores de riesgo relacionados, tomando en consideración los diferentes tipos de activos, áreas de riesgo y regiones geográficas, haciendo una evaluación integral de la exposición global al riesgo.

Al momento de calcular los requerimientos de capital, se evalúa si es razonable reconocer en forma plena la cobertura del riesgo de crédito empleada, para verificar que sean adecuadas en virtud de la reducción de la exigencia de capital mínimo que acuerdan las técnicas de cobertura del riesgo de crédito.

Los tipos de garantías que son aceptadas por el Banco son avales, prendas, hipotecas, warrants, cesión de créditos y caución de acciones. El Banco instrumenta las garantías de acuerdo a la normativa interna y la legislación vigente, y con respecto a los bienes recibidos en garantía real de un crédito otorgado, se asegura de mantenerlos asegurados y con cobertura vigente.

Formulario CR3: Técnicas de cobertura del riesgo de crédito – presentación general – Riesgos

Conceptos	Exposiciones no garantizadas: valor contable	Exposiciones garantizadas con colateral	Exposiciones garantizadas con colateral, del cual: importe asegurado	Exposiciones garantizadas con garantías financieras	Exposiciones garantizadas con garantías financieras, de los cuales: importe asegurado	Exposiciones garantizadas con derivados del crédito	Exposiciones garantizadas con derivados del crédito, de las cuales: importe asegurado
1 Préstamos	62.424.427	272.175					
2 Títulos de deuda	1.552.089						
3 Total	63.976.516	272.175					
4 De las cuales, en situación de incumplimiento	1.493.184						

Información al 30-06-2018

B. Riesgo de crédito con el método estándar

Formulario CR4: Método estándar: exposición al riesgo de crédito y efectos de técnicas para la cobertura de riesgo de crédito (CRC)- Contable

Clases de activos	Exposiciones antes de CCF y CRC		Exposiciones después del CCF y CRC		APR y densidad de APR	
	Saldo en balance	Saldo fuera de balance	Saldo en balance	Saldo fuera de balance	APR	Densidad del APR
1 Disponibilidades	25.786.430		25.786.430		412.812	1,60%
2 Exposiciones a gobiernos y bancos centrales	26.700.930		26.700.930		2.573.547	9,64%
3 Exposiciones a bancos multilaterales de desarrollo (BMD)	65.575		65.575			
4 Exposiciones a entidades financieras del país y del exterior	3.938.414		3.938.414		2.727.555	69,26%
5 Exposiciones a empresas del país y del exterior	12.975.520		12.975.520		12.879.106	99,26%
6 Exposiciones incluidas en la cartera minorista	37.572.298		37.572.298		34.833.170	92,71%
7 Exposiciones garantizadas por SGR/Fondos de Garantía	29.983		29.983		14.992	50,00%
8 Exposiciones garantizadas con inmuebles residenciales para vivienda familiar, única y permanente	66.139		66.139		23.149	35,00%
9 Exposiciones con otras garantías hipotecarias	1.682.670		1.682.670		1.159.580	68,91%
10 Préstamos morosos	449.139		449.139		469.668	104,57%
11 Otros activos	8.091.533		8.091.533		7.546.574	93,27%
12 Exposición a titulaciones y retitulaciones	292.968		292.968		291.651	99,55%
13 Partidas fuera de balance incluidas en el punto 3.7.1. de las normas sobre Capitales Mínimos de las Entidades Financieras		61.046.272			61.046.272	100,00%
14 Partidas fuera de balance vinculadas con operaciones de titulación	289					
15 Operaciones sin entrega contra pago (no DvP)						
16 Línea de créditos para la inversión productiva no imputados como aplicación mínima						
17 Exposición a entidades de contraparte central (CCP)	545.390					
18 Participaciones en el capital de empresas	203.879		203.879		246.828	121,07%

Información al 30-06-2018

Formulario CR5: Método estándar: exposiciones por clases de activos y ponderaciones por riesgo- Contable

Clases de activos	Ponderación por Riesgo											Importe total de exposiciones al riesgo de crédito (después de CCF y CRC)
	0%	10%	20%	35%	50%	75%	100%	125%	150%	1250%		
1 Disponibilidades	23.854.954		1.898.329				33.147					25.786.430
2 Exposiciones a gobiernos y bancos centrales	24.127.383						2.573.547					26.700.930
3 Exposiciones a bancos multilaterales de desarrollo (BMD)	65.575											65.575
4 Exposiciones a entidades financieras del país y del exterior			1.506.119		11.927		2.420.368					3.938.414
5 Exposiciones a empresas del país y del exterior	96.395				38		12.879.087					12.975.520
6 Exposiciones incluidas en la cartera minorista						10.956.509	26.615.789					37.572.298
7 Exposiciones garantizadas por SGR/Fondos de Garantía					29.983							29.983
8 Exposiciones garantizadas con inmuebles residenciales para vivienda familiar, única y permanente				66.139								66.139
9 Exposiciones con otras garantías hipotecarias					1.046.179		636.491					1.682.670
10 Préstamos morosos					75.390		257.075		116.599	75		449.139
11 Otros activos	528.458					66.002	7.497.073					8.091.533
12 Exposición a titulaciones y retitulaciones	1.317						291.651					292.968
13 Partidas fuera de balance incluidas en el punto 3.7.1. de las normas sobre Capitales Mínimos de las Entidades Financieras(*)							61.046.272					61.046.272
14 Partidas fuera de balance vinculadas con operaciones de titulación							289					289
15 Operaciones sin entrega contra pago (no DvP)												0
16 Línea de créditos para la inversión productiva no imputados como aplicación mínima												0
17 Exposición a entidades de contraparte central (CCP)	545.390											545.390
18 Participaciones en el capital de empresas							117.981		85.898			203.879

Información al 30-06-2018

Sección 9. Riesgo de contraparte

9.1. Políticas, estrategias y procesos de gestión de riesgos

Como se definió en el Manual de Gestión de Riesgos, el Banco no realiza operaciones con instrumentos financieros derivados.

En términos de la exposición al Riesgo de Contraparte, el Banco identifica sólo operaciones de pases activos y pasivos, teniendo como contrapartes al BCRA y a Entidades Financieras reguladas por el BCRA. En éste último caso, las operaciones se realizan a través de una contraparte central.

En función a la baja complejidad de las operaciones expuestas al Riesgo de Crédito de Contraparte que realiza el Banco, para la cuantificación de este riesgo se optó por el modelo estandarizado recomendado por el Comité de Supervisión Bancaria de Basilea en el documento “Basilea III - Marco regulador global para reforzar los bancos y sistemas bancarios”.

Información cuantitativa:

Tipo de contrato	Objetivo de las operaciones	Activo subyacente	Tipo de liquidación	Ámbito de negociación o contraparte	Plazo Promedio Ponderado Originalmente Pactado (en meses)	Plazo Promedio Ponderado Residual (en meses)	Plazo Promedio Ponderado de Liquidación de Diferencias	Monto en miles de \$
Opciones	Otras coberturas	Otros	Otra	OTC-Residentes en el País - Sector Financiero	180	26	-	287.758
Futuros	Intermediación - Cuenta Propia	Moneda Extranjera	Diaria de Diferencias	ROFEX	1	1	1	545.390
Operaciones de pase	Intermediación - Cuenta Propia	Títulos Públicos Nacionales	Con entrega del subyacente	Mercado Abierto Electronico S.A.	1	1	-	30.160

Información al 30-06-2018

Sección 10. Titulización

El Banco no tiene dentro de sus objetivos estratégicos realizar operaciones de titulización, por lo que el Banco no identifica que esté expuesto al riesgo de titulización.

Sección 11. Riesgo de mercado

11.1. Políticas, estrategias y procesos de gestión de riesgos

Los lineamientos generales para la gestión del riesgo de mercado definidos en el Manual de Gestión de Riesgos tienen como objetivo establecer las bases para mantener una seguridad razonable frente a la conservación y generación de valor de las inversiones de tesorería del Banco, representada en inversiones negociables y otras operaciones de tesorería realizadas, de acuerdo con el perfil de riesgo aprobado por el Comité de Riesgos del Banco.

Las políticas y procesos establecen los criterios básicos para determinar las posiciones a incluir y excluir de la cartera de negociación, como así también, cuándo corresponde valuar una posición diariamente a precios de mercado tomando como referencia un mercado activo y líquido.

La Gerencia de Riesgos es responsable de monitorear y generar alertas sobre posibles comportamientos críticos del mercado que puedan impactar el valor del portafolio del Banco, para emprender en forma oportuna las acciones preventivas y/o correctivas necesarias.

El Banco cuantifica el riesgo de mercado al cual está expuesto por medio de la medida de Valor a Riesgo (VaR), que estima la máxima pérdida probable a un horizonte de tiempo determinado y con un nivel de confianza determinado.

La Gerencia de Riesgos con acuerdo de la Gerencia General eleva para su aprobación al Comité de Riesgos los límites de riesgo de mercado. La exposición al riesgo de mercado es controlada a través de límites de riesgo genéricos de exposición.

El Banco solamente opera en los diferentes negocios o mercados mediante productos autorizados por el Comité Ejecutivo. La autorización para operar en un producto determinado depende de la estrategia del negocio, de los tipos de riesgo que se desean asumir y de la experiencia en la gestión del producto.

Los excedentes financieros son colocados en activos de la más alta calidad, de escasa volatilidad, baja incidencia en riesgo de mercado y con vencimientos de corto y mediano plazo, de modo tal que puedan ser realizados fácilmente sin efectos adversos.

La definición de los límites es revisada periódicamente por el Comité de Riesgos, con el fin de realizar los ajustes necesarios de acuerdo al comportamiento del mercado y sus participantes y a las estrategias definidas por el Banco.

La Gerencia de Riesgos es responsable de monitorear periódicamente el riesgo de mercado al cual está expuesto el Banco, es responsable de mantener informada a la Gerencia de Finanzas acerca de la evolución de los mismos en el tiempo, con el fin de preparar, en conjunto, estrategias de mitigación a través de recomposición del portafolio de inversión o adquisición de operaciones de cobertura, previamente aprobadas por el Comité de Riesgos y el Directorio.

11.2. Sistemas de información y/o medición de riesgos

El área de riesgos financieros es responsable de la gestión del riesgo de mercado, para esto, monitorea diariamente el Modelo de Valor a Riesgo (VaR) de la cartera y reporta su comportamiento al Comité de Riesgos de manera mensual. Asimismo, entrega la información diaria del estado de los riesgos de la cartera a la Gerencia de Finanzas, quién gestiona la cartera teniendo en cuenta los límites establecidos a la exposición al riesgo de mercado.

Elabora y presenta para aprobación del Comité de Riesgos informes controlando que no se ha superado la máxima exposición al riesgo de mercado admisible, además de mantener permanentemente actualizados a los actores intervinientes en el proceso.

11.3. Seguimiento y/o mitigación de riesgos

La Gerencia de Riesgos, actuando como control por oposición, define las metodologías y procedimientos para la gestión de los riesgos de liquidez, de mercado y de tasa de interés, reportando y verificando el cumplimiento de los límites y umbrales establecidos.

Asimismo ejecuta las pruebas de estrés y establece los lineamientos para los planes de contingencias, verificando que sean efectivos y apropiados para la Entidad.

Considerando la relación de los riesgos de liquidez, mercado y tasa de interés, el plan de contingencias da tratamiento conjunto para situaciones que puedan afectar a estos riesgos.

Con diferente periodicidad se emiten informes a los diferentes niveles de la Entidad que permiten el adecuado control de los Riesgos de Liquidez, Mercado y Tasa de interés, entre los cuales se destacan:

Informe de Riesgo de Mercado (diario)

Contiene el seguimiento diario de la exigencia de capital regulatorio y del valor a riesgo de mercado para la cartera con cotización, verificando el cumplimiento del límite y umbral establecido para riesgo de mercado.

Informe de Límites de Tolerancia a Riesgos (mensual)

Contiene el seguimiento mensual de los límites y umbrales establecidos de tolerancia a riesgos financieros. El Banco determina límites y umbrales que le permiten monitorear y controlar la relación entre exigencia de capital y Responsabilidad Patrimonial Computable (RPC) para los riesgos de mercado y tasa de interés.

El Banco define a límites y umbrales como:

Límites, reflejan la tolerancia al riesgo que el Banco está dispuesto a asumir, expresados como un porcentaje de la exigencia de capital sobre la RPC.

Umbral, valor que se establece para determinar una alerta temprana sobre la cercanía al límite, expresado como un porcentaje de la exigencia de capital sobre la RPC.

Informe de Límites de Tolerancia a Riesgo por Producto (mensual)

Contiene el seguimiento mensual de los límites de tolerancia al riesgo por producto establecidos por el Comité de Riesgos. El Banco determina límites que le permiten monitorear y controlar la relación entre exigencia de capital y Responsabilidad Patrimonial Computable (RPC) por tipo de producto.

Informe de Riesgo de Mercado (mensual)

Contiene información referida a la evolución de la tenencia de Títulos Públicos, Letras y Notas del BCRA, el seguimiento de la exigencia de capital regulatorio y del valor a riesgo de mercado, verificando el cumplimiento del límite y umbral establecido para riesgo de mercado.

Informe de Pruebas de Estrés (anual)

Contiene el resultado de las pruebas de estrés definidas en el Programa de Pruebas de Estrés y Plan de Contingencia. Incluye la evolución de las variables utilizadas en la elaboración de las pruebas, en función de los escenarios y supuestos dentro del horizonte temporal establecido para la confección del Plan de Negocios, Proyecciones y Evoluciones Mensuales de Activos, Pasivos, Patrimonio Neto, Resultados, y Exigencia e Integración de Capitales Mínimos.

Formulario MR1: Riesgo de Mercado con el método estandar

Productos directos		APR
1	Riesgo de tasa de interés (general y específico)	1.568.413
2	Riesgo de posiciones accionariales (general y específico)	
3	Riesgo de divisas	720.525
5	Opciones	
6	Método simplificado	
7	Método Delta-plus	
9	Total	2.288.938

Información al 30-06-2018

Sección 12. Riesgo de tasa de interés

12.1. Políticas, estrategias y procesos de gestión de riesgos

El Banco define las políticas en materia de gestión de riesgo de tasa de interés, las cuales representan los lineamientos de administración del riesgo que se espera aplicar y que proporcionan las pautas a tener en cuenta para operar en el mercado.

A fin de minimizar los perjuicios que potencialmente pudieran ser originados por fluctuaciones inesperadas en los mercados financieros, el Banco efectúa el seguimiento, la medición y el control de su exposición al riesgo de tasas de interés.

Los objetivos que componen la estrategia de gestión de riesgo de tasa de interés del Banco se definen mediante límites, estos son reflejados mediante indicadores cuantitativos de la gestión del riesgo de tasa de interés. La Gerencia de Riesgos realiza un seguimiento del desempeño de los indicadores para evaluar el cumplimiento de los límites.

El Comité de Riesgos analiza la brecha de tasas de interés actual y proyectada del Banco y concluye acerca de lo adecuado de las tasas de interés de colocación de los créditos de acuerdo a la situación del mercado y a las posibilidades de apalancamiento mediante captación de recursos, por medio de obligaciones pasivas con otras instituciones financieras, y por su función de Agente Financiero y Caja Obligada de la Provincia.

El Comité de Riesgos debe establecer un nivel máximo de tolerancia para esta brecha y la Gerencia de Riesgos monitorea el cumplimiento de dichos límites. Para su control se realiza el seguimiento de las posiciones netas de tasas de interés del Banco entre activos y pasivos.

Por naturaleza, las operaciones activas y pasivas realizadas por el Banco lo exponen al riesgo de tasa de interés, de acuerdo a las definiciones presentadas en el Manual de Gestión de Riesgos. De tal manera, estas operaciones deben ejecutarse dentro de los límites establecidos y aprobados por el Comité de Riesgos, para asegurar que el impacto, en caso de materialización de eventos de riesgo, no afecte de manera significativa el negocio.

12.2. Sistemas de información y/o medición de riesgos

El área de riesgos financieros es responsable de la gestión del riesgo de tasa de interés, para esto, monitorea periódicamente la estructura del balance de acuerdo a lo definido por el Directorio y la Gerencia General a partir de los objetivos estratégicos del Banco. De tal manera la estructura del balance debe estar alineada con las proyecciones de crecimiento y las estrategias de apalancamiento y financiación de las posiciones activas del Banco.

Elabora y presenta para aprobación del Comité de Riesgos informes con el seguimiento de la evolución de las posiciones netas de tasas de interés y de los modelos de Ingresos Financieros Netos y Valor Económico.

12.3. Seguimiento y/o mitigación de riesgos

La Gerencia de Riesgos, actuando como control por oposición, define las metodologías y procedimientos para la gestión de los riesgos de liquidez, de mercado y de tasa de interés, reportando y verificando el cumplimiento de los límites y umbrales establecidos.

Asimismo ejecuta las pruebas de estrés y establece los lineamientos para los planes de contingencias, verificando que sean efectivos y apropiados para la Entidad.

Considerando la relación de los riesgos de liquidez, mercado y tasa de interés, el plan de contingencias da tratamiento conjunto para situaciones que puedan afectar a estos riesgos.

Con diferente periodicidad se emiten informes a los diferentes niveles de la Entidad que permiten el adecuado control de los Riesgos de Liquidez, Mercado y Tasa de interés, entre los cuales se destacan:

Informe de Límites de Tolerancia a Riesgos (mensual)

Contiene el seguimiento mensual de los límites y umbrales establecidos de tolerancia a riesgos financieros. El Banco determina límites y umbrales que le permiten monitorear y controlar la relación entre exigencia de capital y Responsabilidad Patrimonial Computable (RPC) para los riesgos de mercado y tasa de interés.

El Banco define a límites y umbrales como:

- Límites, reflejan la tolerancia al riesgo que el Banco está dispuesto a asumir, expresados como un porcentaje de la exigencia de capital sobre la RPC.
- Umbral, valor que se establece para determinar una alerta temprana sobre la cercanía al límite, expresado como un porcentaje de la exigencia de capital sobre la RPC.

Informe de Límites de Tolerancia a Riesgo por Producto (mensual)

Contiene el seguimiento mensual de los límites de tolerancia al riesgo por producto establecidos por el Comité de Riesgos. El Banco determina límites que le permiten monitorear y controlar la relación entre exigencia de capital y Responsabilidad Patrimonial Computable (RPC) por tipo de producto.

Informe de Riesgo de Liquidez y de Tasa de Interés (mensual)

Contiene los resultados de los Modelos Internos de Riesgo de Liquidez, los flujos de liquidez de los principales rubros del activo y del pasivo y las brechas de liquidez del Banco. Incluye los resultados de los modelos de Valor Económico y de Ingresos Financieros Netos para la cuantificación del Riesgo de Tasa de Interés.

Informe de Pruebas de Estrés (anual)

Contiene el resultado de las pruebas de estrés definidas en el Programa de Pruebas de Estrés y Plan de Contingencia. Incluye la evolución de las variables utilizadas en la elaboración de las pruebas, en función de los escenarios y supuestos dentro del horizonte temporal establecido para la confección del Plan de Negocios, Proyecciones y Evoluciones Mensuales de Activos, Pasivos, Patrimonio Neto, Resultados, y Exigencia e Integración de Capitales Mínimos.

12.4. Método para la evaluación del capital

El Banco cuantifica el riesgo de tasa de interés al cual está expuesto por medio del Enfoque de Valor Económico, que brinda una visión integral de los efectos potenciales de largo plazo provenientes de variaciones de las tasas de interés.

Los cambios en las tasas de interés afectan el valor económico de los activos, pasivos y las posiciones fuera de balance. Así, el valor económico del Banco está dado por el valor presente de los flujos de fondos esperados del mismo, es decir, de los flujos de fondos esperados de los activos netos de los pasivos más posiciones netas fuera de balance.

El Enfoque de Valor Económico es un indicador que mide la sensibilidad del precio de los activos y pasivos ante cambios en las tasas de interés. Puede entenderse como la sumatoria de los cambios de valor, en activos y pasivos, ante una variación determinada en las tasas de interés, dada una duración modificada.

Para el período Junio de 2018, la cuantificación del riesgo de tasa de interés al cual está expuesto el Banco calculado mediante el Enfoque de Valor Económico fue de 110 millones de pesos.

De acuerdo a la cuantificación que realiza el Banco según sus modelos internos y las disposiciones vigentes en la materia, no es necesario integrar capital adicional por riesgo de tasa de interés.

Sección 13. Remuneraciones

El Comité de Gestión es la autoridad máxima de las políticas de Compensación al personal. Define el parámetro presupuestario y valida las distintas herramientas propuestas por la Gerencia de Recursos Humanos para asegurar la equidad interna, la competitividad externa y el cumplimiento de la normativa legal vigente de los Remuneraciones pagadas a los empleados.

La política de Compensaciones al personal del Banco considera un componente fijo específico para las distintas posiciones así como un componente variable. Este último aspecto se encuadra en el Programa Gestión por Resultados, que define la política de Compensaciones Variables para el personal, aprobada por el Comité de Gestión.

El Programa Gestión por Resultados tiene por objetivo distinguir el alto desempeño detectado en la Evaluación de Desempeño anual, en un marco de pautas objetivas que miden el logro de los objetivos del personal evaluado, como así también su contribución al logro de los objetivos organizacionales. Considera rangos de referencia por niveles jerárquicos, con aplicación de ranking forzado a fin de asegurar una distribución equilibrada de Compensaciones Variables y en un todo de acuerdo a las mejores prácticas.

El esquema de Evaluación de Desempeño se basa en la medición de "Competencias". El logro de un nivel de desempeño satisfactorio, o superior, opera como condición necesaria para participar del Programa Gestión por Resultados.

Las propuestas de Compensaciones al personal son consolidadas y ajustadas al presupuesto del Área, del Banco y finalmente presentadas al Comité para su aprobación y posterior efectivización.

En síntesis, la existencia de Compensaciones Variables al personal por niveles, un esquema de Evaluación de Desempeño por competencias, un ranking forzado que corrige eventuales desvíos, la contribución a los Objetivos del Área y del Banco, la instancia final de aprobación del Comité y la adecuación del Programa a los lineamientos de Gestión de Riesgos garantizan un modelo objetivo de Política de Compensaciones al personal.

El Banco posee un Comité de Incentivos en el marco de lo dispuesto por las Normas sobre Lineamientos para el Gobierno Societario en Entidades Financieras, dejando en el marco del Comité de de Compensaciones Variables al Personal, asentado en acta de comité, al menos dos veces al año, la aprobación del presupuesto, del programa y su administración.

Durante el ejercicio, 223 empleados han recibido una compensación variable en los términos en el Código de Gobierno Societario. Mientras que, las bonificaciones garantizadas otorgadas alcanzan a 506 empleados por un monto total de 12,7 millones de pesos.

El total de compensaciones adicionales realizadas alcanzan a 498 empleados por un monto total de 12 millones de pesos.

En el periodo no se han producido indemnizaciones por despido.

Finalmente, el total de remuneraciones fijas otorgadas durante el ejercicio ascienden a 487 millones de pesos y el total de compensaciones variables a 12,7 millones de pesos.

Sección 14. Riesgo operacional

14.1. Políticas, estrategias y procesos de gestión de riesgos

El Banco cuenta en forma permanente con un marco adecuado para gestionar el riesgo operacional, tendiente a gestionar este riesgo de manera efectiva, viable y consistente de modo tal de asegurar niveles de riesgo aceptables en todo momento.

Una gestión efectiva del riesgo operacional contribuye a prevenir la ocurrencia de futuras pérdidas derivadas de eventos operativos. En consecuencia, el Banco gestiona el riesgo operacional inherente a sus productos, actividades, procesos y sistemas relevantes.

Además, en forma previa a un lanzamiento o presentación de nuevos productos, inicio de actividades, puesta en marcha de procesos o sistemas, también se evalúa adecuadamente su riesgo operacional inherente.

En línea con las mejores prácticas de la industria bancaria, la gestión del riesgo operacional es separada en dos tipos de gestión diferentes. Por una lado, la gestión cualitativa y, por otro lado, la gestión cuantitativa. Ambos enfoques resultan complementarios y se refuerzan entre sí.

Por medio de la gestión cualitativa, el riesgo operacional es analizado usando métodos formales que ayuden a asegurar un enfoque y acercamiento consistente, así como el uso de un lenguaje común a lo largo del Banco.

La gestión cuantitativa es un proceso por el cual se puede realizar una cuantificación objetiva de las potenciales pérdidas operacionales. El Banco desarrolló un procedimiento para la recolección de pérdidas operacionales y, con esto, el armado de una base de datos de eventos. Utilizando la información histórica de eventos de pérdida, el Banco cuantifica las pérdidas por riesgo operacional mediante modelos internos de medición basados en métodos de distribución de pérdidas.

Consecuentemente, se activaron los mecanismos necesarios para generar un cambio cultural en el Banco ha efectos de promover el reporte, en tiempo y forma, de los sucesos de pérdida. Una vez evaluados los riesgos, se determina la respuesta a cada uno de ellos. Esta respuesta debe considerar el efecto tanto de la probabilidad de ocurrencia como del impacto asociado al riesgo, así como los costos y beneficios de su tratamiento. La finalidad es seleccionar una respuesta que deje este riesgo dentro de la tolerancia al riesgo deseada.

14.2. Sistemas de información y/o medición de riesgos

La política de riesgo operacional alcanza a todas las áreas y actividades del Banco, por lo tanto, las mismas se encuentran comprendidas en la gestión del riesgo operacional.

El área de riesgo operacional es una unidad independiente de las unidades de negocios del Banco. Las responsabilidades de la misma son articular los principales procesos que el

Banco necesite para gestionar el riesgo operacional, definir procedimientos y herramientas adecuadas para la gestión, tanto cualitativa como cuantitativa.

Analiza los informes remitidos por las Gerencias de Área con los resultados de la ejecución de los procesos e informa al Comité de Riesgos la detección de las posibles deficiencias que se produzcan en la aplicación de las políticas, procesos y procedimientos de gestión del riesgo operacional y las pertinentes propuestas para su corrección.

14.3. Seguimiento y/o mitigación de riesgos

La Gerencia de Riesgos define las metodológicas y procedimientos para la gestión del riesgo operacional, tanto cualitativa como para la gestión cuantitativa, determina la criticidad de los procesos, orienta a las diferentes áreas de la organización y presenta en forma detallada los planes de acción propuestos para la mitigación de riesgos operacionales, su estado de implementación y cumplimiento.

Con diferente periodicidad se emiten informes a los diferentes niveles de la Entidad que permiten el adecuado control del presente riesgo, entre los cuales se destaca:

Informe sobre la Gestión de Riesgo Operacional (trimestral)

La Gerencia de Riesgos eleva trimestralmente al Comité de Riesgos un informe relacionado con la evaluación periódica realizada sobre el Sistema de Gestión del Riesgo Operacional de acuerdo a la normativa del BCRA, el cual contiene las acciones relacionadas con la aplicación y ejecución de los procedimientos de gestión del riesgo, incluyendo el estado de situación de la acciones de mitigación de los mismos y un resumen de las pérdidas operacionales registradas.

El Comité de Riesgos informa como mínimo semestralmente los principales aspectos relacionados con la gestión de riesgo operacional al Directorio de la Entidad a los efectos de determinar el perfil de riesgo operacional de la entidad, la eficacia del sistema de gestión y verificar las implicancias estratégicas y sustanciales para su actividad.

14.4. Método para la evaluación del capital

En línea con los Métodos de Medición Avanzados (AMA) propuestos por Basilea II para calcular el requerimiento de capital por Riesgo Operacional, el Banco utiliza el Modelo de Distribución de Pérdidas (LDA). Este modelo consiste en la estimación de las pérdidas por riesgo operacional mediante la utilización de técnicas estadísticas sobre los datos internos y externos.

Como primer paso, se estima de manera separada las distribuciones de frecuencia y severidad de los eventos de pérdidas, para cada combinación de línea de negocio/tipo de pérdida.

Como segundo paso, se completa con el resultado de las autoevaluaciones a las combinaciones de Evento de Riesgo/Línea de Negocio en los que existían eventos

históricos suficientes en el periodo utilizado y que en la autoevaluación de riesgos presentan criticidad media o alta según el criterio de evaluación del modelo cualitativo de Riesgo Operacional. Adicionalmente, se completa con un ajuste por generación de escenarios tomando como fuente de información el Informe anual sobre eventos de riesgo operacional publicado por el BCRA, generando escenarios para aquellas combinaciones que en el informe mencionado presentan una severidad promedio media o alta.

Como tercer paso, se acoplan las distribuciones de frecuencia y severidad para cada combinación de línea de negocio/tipo de pérdida.

Finalmente, a través de una simulación de Monte Carlo, se obtiene la distribución de pérdidas por riesgo operacional global del Banco. Una vez obtenida la distribución de pérdidas global, se determina el capital económico por riesgo operacional como el valor a riesgo según el nivel de confianza establecido.

Anexo I

Divulgación de capital regulatorio

Estructura de capital

El Banco muestra una sólida posición de solvencia cumplimentando los requerimientos de capital actuales y proyectados.

El Banco no cuenta con instrumentos de capital innovadores, complejos o híbridos. Las principales características y condiciones de los instrumentos computables como capital regulatorio se detallan en los siguientes tres cuadros.

Cuadro 1

Valores al 30 de Junio de 2018 (en miles de \$)			
Cod.	Capital Ordinario Nivel 1: instrumentos y reservas	Saldo	Ref. Etapa 3
1	Capital social ordinario admisible emitido directamente más las primas de emisión relacionadas.-	51.835	
	Capital social –excluyendo acciones con preferencia patrimonial (8.2.1.1.)	20.768	[A]
	Aportes no capitalizados (8.2.1.2.)	-	
	Ajustes al patrimonio (8.2.1.3.)	28.254	[B]
	Primas de emisión (8.2.1.7.)	2.813	
2	Beneficios no distribuidos	2.601.264	
	Resultados no asignados (de ejercicios anteriores y la parte pertinente del ejercicio en curso) (8.2.1.5. y 8.2.1.6)	2.601.264	[C]
3	Otras partidas del resultado integral acumuladas (y otras reservas)	7.966.283	
	Reservas de utilidades (8.2.1.4.)	7.966.283	[D]
5	Capital social ordinario emitido por filiales y en poder de terceros (cuantía permitida en el CO n1 del grupo)	480.016	
	Participaciones minoritarias en poder de terceros (8.2.1.8)	480.016	
6	Subtotal: Capital ordinario Nivel 1 antes de conceptos deducibles	11.099.398	

Capital Ordinario Nivel 1: conceptos deducibles			
7	Ajustes de valoración prudencial (8.4.1.12, 8.4.1.15, 8.4.1.16)	-	
8	Fondo de comercio (neto de pasivos por impuestos relacionados) (punto 8.4.1.9)	1	[E]
9	Otros intangibles salvo derechos del servicio de créditos hipotecarios (netos de pasivos por impuestos relacionados) (8.4.1.10)	120.837	[F]
10	Activos por impuestos diferido que dependen de la rentabilidad futura de la entidad, excluidos los procedentes de diferencias temporales (neto de pasivos por impuestos relacionados)	-	
	Saldos a favor por aplicación del impuesto a la ganancia mínima presunta (netos de las provisiones por riesgo de desvalorización) según punto 8.4.1.1.	-	
12	Insuficiencia de provisiones para pérdidas esperadas (punto 8.4.1.13)	-	
13	Ganancias en ventas relacionadas con operaciones de titulización (8.4.1.17)	-	
14	Ganancias y pérdidas debidas a variaciones en el riesgo de crédito propio sobre pasivos contabilizados al valor razonable (8.4.1.18)	-	
16	Inversión en acciones propias (si no se ha compensado ya en la rúbrica de capital desembolsado del balance de situación publicado)	-	
18	Inversiones en el capital de entidades financieras y de empresas de servicios complementarios no sujetas a supervisión consolidada y compañías de seguro, cuando la entidad posea hasta el 10% del capital social ordinario de la emisora. (cuantía superior al umbral del 10%) (8.4.2.1.)	-	
19	Inversiones significativas en el capital ordinario de entidades financieras y de empresas de servicios complementarios no sujetas a supervisión consolidada y compañías de seguro (cuantía superior al umbral del 10%) (8.4.2.2.)	-	
Cod.	Capital Ordinario Nivel 1: conceptos deducibles	Saldo	
26	Conceptos deducibles específicos nacionales	726.796	
	Accionistas (8.4.1.7.)	-	
	Inversiones en el capital de entidades financieras sujetas a supervisión consolidada (8.4.1.18)	-	
	Participaciones en empresas deducibles (8.4.1.13)	-	[G]
	Otras (detallar conceptos significativos) (8.4.1.2., 8.4.1.3., 8.4.1.4., 8.4.1.5., 8.4.1.6, 8.4.1.7., 8.4.1.10)	726.796	[H]
27	Conceptos deducibles aplicados al CO n1 debido a insuficiencias de capital adicional de nivel 1 y capital de nivel 2 para cubrir deducciones.	-	
28	Total conceptos deducibles del Capital Ordinarios Nivel 1	847.634	
29	Capital Ordinario Nivel 1 (CO n1)	10.251.764	
Capital Adicional Nivel 1: instrumentos			
30	Instrumentos admisibles como Capital Adicional de nivel 1 emitidos directamente más las Primas de Emisión relacionadas (8.2.2.1, 8.2.2.2 y 8.3.2.)	-	
31	De los cuales: clasificados como Patrimonio Neto	-	
32	De los cuales: clasificados como Pasivo	-	
33	Instrumentos de capital emitidos directamente sujetos a eliminación gradual del capital adicional de Nivel 1	-	
34	Instrumentos incluidos en el Capital Adicional Nivel 1 (e instrumentos de capital ordinario Nivel 1 no incluido en la fila 5) emitidos por filiales y en poder de terceros (cuantía permitida en el CA n1 de Grupo) (8.2.2.3)	102.861	
35	De los cuales: instrumentos sujetos a eliminación gradual del CAn1	-	
36	Capital Adicional de Nivel 1 antes de conceptos deducibles	102.861	
Capital Adicional Nivel 1: conceptos deducibles			
37	Inversión en instrumentos propios incluidos en el capital adicional de Nivel 1, cuya cuantía deberá deducirse del CAn1	-	
39	Inversiones en el capital de entidades financieras y de empresas de servicios complementarios no sujetas a supervisión consolidada y compañías de seguro, cuando la entidad posea hasta el 10% del capital social ordinario de la emisora. (cuantía superior al umbral del 10%) (8.4.2.1.)	-	
40	Inversiones significativas en el capital ordinario de entidades financieras y de empresas de servicios complementarios no sujetas a supervisión consolidada y compañías de seguro (cuantía superior al umbral del 10%) (8.4.2.2.)	-	
41	Conceptos deducibles específicos nacionales	-	
42	Conceptos deducibles aplicados al adicional nivel 1 debido a insuficiencias de capital adicional de nivel 2 para cubrir deducciones	-	
43	Total conceptos deducibles del Capital Adicional Nivel 1	-	
44	Capital Adicional Nivel 1 (CA n1)	102.861	
45	Patrimonio Neto Básico – Capital de Nivel 1-	10.354.625	

Patrimonio Neto Complementario -Capital Nivel 2: instrumentos y provisiones			
46	Instrumentos admisibles como capital de nivel 2 emitidos directamente mas las primas de emisión relacionadas (pto. 8.2.3.1., 8.2.3.2. y 8.3.3)	-	[I]
47	Instrumentos de capital emitidos directamente sujetos a eliminación gradual del capital de Nivel 2 con	-	
48	Instrumentos incluidos en el capital de nivel 2 emitidos por filiales y en poder de terceros (8.2.3.4)	137.147	
49	De los cuales: instrumentos sujetos a eliminación gradual del PNC	-	
50	Provisiones por riesgo de incobrabilidad (pto. 8.2.3.3)	583.696	[J]
51	Patrimonio Neto Complementario - Capital Nivel 2 antes de conceptos deducibles	720.843	
Patrimonio Neto Complementario - Capital Nivel 2: conceptos deducibles			
52	Inversiones en instrumentos propios incluidos en el capital de Nivel 2, cuya cuantía deberá deducirse del capital de Nivel 2	-	
54	Inversiones en el capital de entidades financieras y de empresas de servicios complementarios no sujetas a supervisión consolidada y compañía de seguro, cuando la entidad posea hasta el 10% del capital social ordinario de la emisora. (cuantía superior al umbral del 10%) (8.4.2.1.)	-	
55	Inversiones significativas en el capital ordinario de entidades financieras y de servicios complementarios no sujetas a supervisión consolidada y compañías de seguro (cuantía superior al umbral del 10%) (8.4.2.2.)	-	
56	Conceptos deducibles específicos nacionales	-	
57	Total conceptos deducibles del PNC - Capital Nivel 2	-	
58	Patrimonio Neto Complementario - Capital Nivel 2 (PNC)	720.843	
59	CAPITAL TOTAL	11.075.468	
60	Activos Totales ponderados por riesgo (APRc)	87.531.892	
Coeficientes			
61	Capital ordinario de nivel 1 (en porcentaje de los activos ponderados por riesgo)	11,71%	
62	Capital de nivel 1 en porcentaje de los activos ponderados por riesgo	11,83%	
63	Capital total en porcentaje de los activos	12,65%	
64	Margen requerido específico de la Institución (requerimiento mínimo de CO1 más margen de conservación de capital, más margen anticíclico requerido, más margen G-SIB requerido, expresado en porcentaje de los activos ponderados por riesgo)	-	
65	Del cual: margen de conservación del capital requerido	-	
66	Del cual: margen anticíclico requerido específico del banco	-	
67	Del cual: margen G-SIB requerido	-	
68	Capital ordinario de Nivel 1 disponible para cubrir los márgenes (en porcentaje de los activos ponderados por riesgo)	-	
Importes por debajo de los umbrales de deducción (antes de la ponderación por riesgo)			
72	Inversiones no significativas en el capital de otras entidades financieras	-	
73	Inversiones significativas en el capital ordinario de otras entidades financieras	-	
75	Activos por impuestos diferidos procedentes de diferencias temporales (neto de pasivos por impuestos relacionados) Ganancia mínima presunta pto 8.4.1.1	-	
Límites máximos aplicables a la inclusión de provisiones en el capital de nivel 2			
76	Provisiones admisibles para inclusión en el capital de nivel 2 con respecto a las posiciones sujetas al método estándar (antes de la aplicación del límite máximo)	-	
77	Límite máximo a la inclusión de provisiones en el capital de nivel 2 con arreglo al método estándar	1.094.149	
Instrumentos de capital sujetos a eliminación gradual (solo aplicable entre 1 de enero de 2018 y 1 de enero de 2022)			
82	Límite máximo actual a los instrumentos CAN1 sujetos a eliminación gradual	-	
83	Importe excluido del CAN1 debido al límite máximo (cantidad por encima del límite máximo tras amortizaciones y vencimientos)	-	
84	Límite máximo actual a los instrumentos PNC sujetos a eliminación gradual	-	
85	Importe excluido del PNC debido al límite máximo (cantidad por encima del límite máximo tras amortizaciones y vencimientos)	-	

Información al 30-06-2018

Cuadro 2

Valores al 30 de Junio de 2018 (en miles de \$)					
Conciliación		Estados financieros consolidados de publicación	Estados financieros consolidados para supervisión	Estados Financieros Consolidados para Supervisión Desagregados	Componente del Capital Regulatorio
ACTIVO					
Disponibilidades		24.938.682	24.938.682		
Títulos Públicos y Privados		22.522.663	22.522.663		
Del cual: Monto Admisible como	Previsiones admisibles para inclusión en el capital de nivel 2 con respecto a las posiciones sujetas al método estándar (antes de la aplicación del límite máximo)			14.037	50
Préstamos		56.986.195	56.986.195		
Del cual: Monto Admisible como	Previsiones admisibles para inclusión en el capital de nivel 2 con respecto a las posiciones sujetas al método estándar (antes de la aplicación del límite máximo)			538.132	50
Otros créditos por intermediación financiera		3.937.021	3.937.021		
Del cual: Monto Admisible como	Previsiones admisibles para inclusión en el capital de nivel 2 con respecto a las posiciones sujetas al método estándar (antes de la aplicación del límite máximo)			25.652	50
Créditos por arrendamientos financieros		482.329	482.329		
Del cual: Monto Admisible como	Previsiones admisibles para inclusión en el capital de nivel 2 con respecto a las posiciones sujetas al método estándar (antes de la aplicación del límite máximo)			5.875	50
Participaciones en otras sociedades		71.111	71.111		
Del cual: Monto Admisible como	Participaciones en entidades financieras del exterior (8.4.1.19.ii)			0	26
Créditos Diversos		1.684.601	1.684.601		
Propiedad, Planta y Equipos		4.138.157	4.138.157		
Del cual: Monto Admisible como	Otras (8.4.1.2., 8.4.1.3., 8.4.1.4., 8.4.1.5., 8.4.1.6., 8.4.1.8., 8.4.1.11.)			16.411	26
Bienes Diversos		287.519	287.519		
Bienes intangibles		120.838	120.838		
Del cual: Monto Admisible como	Llave de negocio (8.4.1.9.)			1	8
Del cual: Monto Admisible como	Otros intangibles salvo derechos del servicio de créditos hipotecarios (netos de pasivos por impuestos relacionados) (8.4.1.10.)			120.837	9
Partidas pendientes de imputación - Saldos deudores		10.574	10.574		
Del cual: Monto Admisible como	Otras (8.4.1.2., 8.4.1.3., 8.4.1.4., 8.4.1.5., 8.4.1.6., 8.4.1.8., 8.4.1.11.)			3.411	26
TOTAL ACTIVO		115.179.690	115.179.690		
PASIVO					
Depósitos		96.213.327	96.213.327		
Otras Obligaciones por Intermediación Financiera		3.539.986	3.539.986		
Obligaciones Diversas		2.856.635	2.856.635		
Previsiones		126.021	126.021		
Obligaciones negociables subordinadas					
Partidas pendientes de imputación		36.817	36.817		
Otros pasivos		1.156.560	1.156.560		
TOTAL PASIVO		103.929.346	103.929.346		
Valores al 30 de Junio de 2018 (en miles de \$)					
Conciliación		Estados financieros consolidados de publicación	Estados financieros consolidados para supervisión	Estados Financieros Consolidados para Supervisión Desagregados	Componente del Capital Regulatorio
PATRIMONIO NETO					
Capital Social		20.768	20.768		
Del cual: Monto Admisible como	Capital social, excluyendo acciones con preferencia patrimonial (8.2.1.1.)			20.768	1
Aportes no capitalizados		2.813	2.813		
Ajustes al Capital		28.254	28.254		
Del cual: Monto Admisible como	Ajustes al patrimonio (8.2.1.3.)			28.254	1
Ganancias Reservadas		7.966.283	7.966.283		
Del cual: Monto Admisible como	Reservas de utilidades (8.2.1.4.)			7.966.283	3
Otros Resultados Integrales Acumulados		4.909	4.909		
Resultado no asignados		1.246.033	1.246.033		
Del cual: Monto Admisible como	Resultados no asignados (de ejercicios anteriores y la parte pertinente del ejercicio en curso) (8.2.1.5. y 8.2.1.6.)			1.246.033	2
Resultados del Periodo/Ejercicio		1.987.340	1.987.340		
TOTAL PATRIMONIO NETO		11.256.400	11.256.400		
ESTADO DE RESULTADOS					
Ingresos Financieros		11.627.573	11.627.573		
Egresos Financieros		-4.783.095	-4.783.095		
Margen bruto de intermediación		6.844.478	6.844.478		
Cargo por incobrabilidad		-771.912	-771.912		
Ingresos por servicios		2.307.668	2.307.668		
Egresos por servicios		-1.598.816	-1.598.816		
Gastos de Administración		-4.270.459	-4.270.459		
Resultado monetario por egresos operativos					
Resultado neto por intermediación financiera		2.510.959	2.510.959		
Utilidades diversas		596.292	596.292		
Pérdidas diversas		-175.005	-175.005		
Resultado monetario por otras operaciones					
Resultado de terceros en participaciones controladas		-1.156.560			
Resultado neto antes del impuesto a las ganancias		1.775.686	1.775.686		
Impuesto a las ganancias		-783.846	-783.846		
RESULTADO NETO DEL PERÍODO / EJERCICIO		991.840	991.840		

Información al 30-06-2018

Cuadro 3

CODIGO DE INSTRUMENTO DE CAPITAL:		ACCIONES ORDINARIAS
CAPITAL SOCIAL		
1	Emisor	BANCO DE SAN JUAN S.A.
2	Identificador Unico	045
3	Legislación por la que se rige el instrumento	Argentina
TRATAMIENTO REGULATORIO:		
4	Admisible a nivel individual/grupo/individual y grupo	Individual y Grupo
5	Tipo de instrumento	Acciones ordinarias, nominativa, no endosables, V\$N 0,75 por acción, y con derecho a 1 voto.
6	Cuantía reconocida en el capital regulatorio (cifra monetaria en miles, en la fecha de divulgación más reciente)	\$ 20.768,00
7	Valor nominal del instrumento	V\$N 276.900.000
8	Clasificación contable (PN, Pasivo o Partic. Minoritaria)	Patrimonio Neto
9	Fecha original de emisión	31/10/1996
10	Perpetuo o a vencimiento	Perpetuo
11	Fecha original de vencimiento	No
12	Amortización anticipada por parte del emisor sujeta a previa aprobación del supervisor	No
13	Fecha de amortización anticipada opcional, fechas de amortización anticipada contingente e importe a amortizar.	No
14	Posteriores fechas de amortización anticipada, si procede.	No
CUPONES / DIVIDENDOS:		
15	Dividendo/cupón fijo o variable	Variable
16	Tasa de interés del cupón y cualquier índice relacionado	No
17	Existencia de un mecanismo que paraliza el dividendo	No
18	Totalmente discrecional, parcialmente discrecional u obligatorio	Totalmente discrecional
19	Existencia de cláusula step.up u otro incentivo a amortizar	No
20	No acumulativo o acumulativo	No acumulativo
21	Convertible o no convertible	No convertible
22	Si es convertible, activador (es) de la conversión	No
23	Si es convertible, total o parcialmente	No
24	Si es convertible, ecuación de conversión	No
25	Si es convertible, conversión obligatoria u opcional	No
26	Si es convertible, especificar el tipo de instrumento en el que es convertible	No
27	Si es convertible, especificar el emisor del instrumento en el que se convierte	No
28	Cláusula de reducción del valor contable del instrumento	No
29	Si se contempla la reducción del valor contable, activador(es) de esa reducción	No
30	Si se contempla la reducción del valor contable, reducción total o parcial	No
31	Si se contempla la reducción del valor contable, reducción permanente o temporal	No
32	Si la reducción del valor contable es temporal, descripción del mecanismo de posterior aumento del valor contable	No
33	Posición en la jerarquía de subordinación en caso de liquidación (especificar el tipo de instrumento inmediatamente preferente al instrumento en cuestión)	Todas las Obligaciones de la Sociedad (Pasivos)
34	Características transitorias eximentes	No
35	En caso afirmativo, especificar las características eximentes.	No

Información al 30-06-2018