



Food and Agriculture
Organization of the
United Nations

СУРАГЧДЫН СҮҮ, СҮҮН БҮТЭЭГДЭХҮҮНИЙ ХЭРЭГЛЭЭ

ЕВРОПЫН ХОЛБООНЫ САНХҮҮЖИЛТЭЭР НҮБ-ЫН ХҮНС, ХӨДӨӨ АЖ АХУЙН
БАЙГУУЛЛАГА БОЛОН ГЕРМАНЫ ОЛОН УЛСЫН ХАМТЫН АЖИЛЛАГААНЫ
НИЙГЭМЛЭГ ХАМТРАН ХЭРЭГЖҮҮЛЖ БҮЙ

“ХӨДӨӨ АЖ АХУЙН МЕНЕЖМЕНТ” ЭКОСИСТЕМИЙН ТОГТВОРТОЙ
БАЙДЛЫГ ХАНГАХ ТӨСЛИЙН ХҮРЭЭНД НИЙГМИЙН ЭРҮҮЛ МЭНДИЙН ҮНДЭСНИЙ
ТӨВ ХИЙЖ ГҮЙЦЭТГЭСЭН СУДАЛГААНЫ ТАЙЛАН

Улаанбаатар хот

2025 он.

ГАРЧИГ

БҮЛЭГ 1. УДИРТГАЛ.....	5
1.1 ЗОРИЛГО	6
1.2 ЗОРИЛТ.....	6
1.2 СУДАЛГААНЫ ШИНЭЛЭГ ТАЛ.....	6
БҮЛЭГ 2. СУДАЛГААНЫ АРГАЧЛАЛ	6
2.1 СУДАЛГААНЫ ХАМРАХ ХҮРЭЭ, ТҮҮВРИЙН ХЭМЖЭЭ.....	6
2.2 СУДАЛГААНЫ АРГА ЗҮЙ	7
2.1.1 СУДАЛГААНЫ МЭДЭЭЛЭЛ ЦУГЛУУЛАЛТ	7
2.1.2. Судалгааны мэдээлэл боловсруулалт	8
БҮЛЭГ 3. СУДАЛГААНЫ ҮР ДҮН	8
3.1 СҮҮ, СҮҮН БҮТЭЭГДЭХҮҮНИЙ ХЭРЭГЛЭЭ	9
3.2 СҮҮ, СҮҮН БҮТЭЭГДЭХҮҮНИЙ ТАЛААР МЭДЛЭГ	20
3.3 БИЕ МАХБОДИЙН ҮЗҮҮЛЭЛТ	24
ХЭЛЦЭМЖ	30
ДҮГНЭЛТ	31

ХҮСНЭГТИЙН ЖАГСАЛТ

Хүснэгт 1. Судалгаанд хамрагдсан сургууль, хүүхдийн тоо	7
Хүснэгт 2. Ясны эдийн нягтын индексийн үнэлгээ	8
Хүснэгт 3. Судалгаанд хамрагдсан суралцагч, нас, анги, хүйсээр.....	8
Хүснэгт 4. Өрхийн сүү, сүүн бүтээгдэхүүний эх үүсвэр	9
Хүснэгт 5. Өрхийн сүү, сүүн бүтээгдэхүүний нэр төрөл	10
Хүснэгт 6. Өрхөд байгаа сүү, сүүн бүтээгдэхүүний байдал	10
Хүснэгт 7. Өрхийн сүүний хэрэглээг үнэлсэн байдал.....	11
Хүснэгт 8. Суралцагчдын сүү, сүүн бүтээгдэхүүний хэрэглээ, 7 хоногоор.....	11
Хүснэгт 9. Сурагчдын сүү, сүүн бүтээгдэхүүний дундаж хэрэглээ, нэгжээр	12
Хүснэгт 10. Суралцагчдын сүү, сүүн бүтээгдэхүүн эх үүсвэрээр.....	12
Хүснэгт 11. Өрхийн сүүний хангамж, сүүний хэрэглээ, нэгжээр	12
Хүснэгт 12. Суралцагчдын сүүний хэрэглээ, 7 хоногоор.....	13
Хүснэгт 13. Нэг удаад ууж буй сүүний хэмжээ, анги, хүйсээр.....	13
Хүснэгт 14. Суралцагчдын тарагны хэрэглээ, 7 хоногоор	14
Хүснэгт 15.Нэг удаад ууж буй тарагны хэмжээ, анги, хүйсээр	15
Хүснэгт 16. Суралцагчдын ааруулын хэрэглээ, 7 хоногоор.....	15

Хүснэгт 17. Нэг удаад хэрэглэж буй ааруулын хэмжээ, анги, хүйсээр.....	16
Хүснэгт 18. Суралцагчдын аарцны хэрэглээ, 7 хоногоор	16
Хүснэгт 19. Аарц (буцалгасан) нэг удаад уух хэмжээ, анги, хүйсээр	17
Хүснэгт 20. Үдийн хоолонд өгсөн сүүг уудаг эсэх, анги, хүйсээр.....	18
Хүснэгт 21. Суралцагчдын сүү шингээх чадвар алдагдсан байдал, сумаар	18
Хүснэгт 22. Сүү шингээх чадвар илэрдэг байсан, ангиар	19
Хүснэгт 23. Сүү шингээх чадвар алдагдсан суралцагчдын сүүн бүтээгдэхүүний хэрэглээ.....	19
Хүснэгт 24. Сүү, сүүн бүтээгдэхүүний хэрэглээ	20
Хүснэгт 25. Цагаан идээний талаарх хичээлд хамрагдсан байдал.....	20
Хүснэгт 26. Өдөрт хэрэглэвэл зохих сүү, сүүн бүтээгдэхүүний хэмжээ	21
Хүснэгт 27. Сүү, сүүн бүтээгдэхүүний эрүүл мэндийн ач холбогдлын талаарх мэдлэг	21
Хүснэгт 28. Чихэрлэг ундааны хэрэглээ, 7 хоногоор.....	23
Хүснэгт 29. Чихэрлэг хүнсний хэрэглээ, 7 хоногоор.....	23
Хүснэгт 30. Суралцагчдын хоол тэжээлийн байдал.....	25
Хүснэгт 31. Суралцагчдын хоол тэжээлийн байдал, хүйсээр.....	25
Хүснэгт 32. Суралцагчдын өндөр, ангиар	26
Хүснэгт 33. Ясны эдийн нягт, ангиар.....	27
Хүснэгт 34. Ясны эдийн нягт, хүйсээр	28
Хүснэгт 35. Ясны эдийн нягт, Z оноо, ангиар.....	28
Хүснэгт 35. Ясны эдийн нягт, Z оноо, хүйсээр	28

ЗУРГИЙН ЖАГСААЛТ

Зураг 1. Өрхөд байгаа сүүн бүтээгдэхүүний нэр төрөл, сумаар.....	9
Зураг 2. Сүү, сүүн бүтээгдэхүүний эрүүл мэндийн ач холбогдол	22
Зураг 3. Сүүний найрлагын талаарх мэдлэг	22
Зураг 4. Сүү, цагаан идээ хэрэглэж дадал.....	23
Зураг 5. Суралцагчдын илүүдэл жин, таргалалтын байдал, насаар.....	25
Зураг 6. Хөвгүүдийн дундаж өндөр, ангиар	27
Зураг 7. Охидын дундаж өндөр, ангиар	27
Зураг 8. Илчлэг, шимт бодисын хэрэглээ	30

ХАМТРАН АЖИЛЛАСАН БАЙГУУЛЛАГУУД:

НҮБ-ЫН ХХААБ

БОЛОВСРОЛЫН ЕРӨНХИЙ ГАЗАР

ХЭНТИЙ АЙМГИЙН БОЛОВСРОЛЫН ГАЗАР

ХЭНТИЙ АЙМГИЙН БИНДЭР СУМЫН ЕБС

ХЭНТИЙ АЙМГИЙН ӨМНӨДЭЛГЭР СУМЫН ЕБС

СУДАЛГААНЫ БАГИЙН БҮРЭЛДЭХҮҮН

СУДАЛГААНЫ ЗӨВЛӨХ

С.ӨНӨРСАЙХАН, НЭМҮТ-ИЙН ЗАХИРАЛ, ДЭД ПРОФЕССОР, ХУ-НЫ ДОКТОР

СУДАЛГААНЫ УДИРДАГЧ

Ж.БАЯСГАЛАН, НЭМҮТ, ХСХАБА-НЫ ЭШАА, ХЗУ-НЫ ДОКТОР

СУДАЛГААНЫ ЗОХИЦУУЛАГЧ

Б.ТҮВШИНБАЯР, НЭМҮТ, ХСХАБА-НЫ ЭША, ХСУ-НЫ МАГИСТР

СУДАЛГААНЫ БАГИЙН ГИШҮҮД:

Д.ДЭЛГЭРМАА, НЭМҮТ, ХСХАБА-НЫ ЭШАА, АУ-НЫ ДОКТОР

Д.ОЮУНДЭЛГЭР, НЭМҮТ, ХСХАБА-НЫ ЭША, АУ-НЫ МАГИСТР

Т.ГАНЗОРИГ, НЭМҮТ, ХСХАБА-НЫ ЭША

Б.ТҮВШИНБАЯР, НЭМҮТ, ХСХАБА-НЫ ЭША, ХСУ-НЫ МАГИСТР

ТАЙЛАН БИЧСЭН

Б.ТҮВШИНБАЯР, НЭМҮТ, ХСХАБА-НЫ ЭША, ХСУ-НЫ МАГИСТР

ХЯНАСАН

Ж.БАЯСГАЛАН, НЭМҮТ, ХСХАБА-НЫ ЭШАА, ХЗУ-НЫ ДОКТОР

БҮЛЭГ 1. УДИРТГАЛ

Олон улсад “Тогтвортой Хөгжлийн Зорилго-2030”, “Чанартай боловсролыг дэмжих” 4 дүгээр зорилгын хүрээнд Азийн сүү үйлдвэрлэгчдийн дунд зохион байгуулсан хурлаар “Сургуульд суурилсан сүү хөтөлбөрийн хэрэгжилтийн сайн туршлагыг сүү үйлдвэрлэгчдэд түгээх замаар хүүхдийн боловсролын түвшинг дээшлүүлэх” стратегийн чиглэлийг дэвшүүлэн, баримтлан ажиллаж байна. Дэлхийн улс, орнуудын Засгийн газраас сургуулийн насны хүүхдүүдэд зориулан “Сүү хөтөлбөр”-ийг хэрэгжүүлж, хүүхэд бүр өдөрт 1 аяга ариутгасан сүү уулгах замаар хүүхдийн эрүүл мэндийг хамгаалж, бие махбодын өсөлтийг нь дэмжих бодлогыг хэрэгжүүлэх байна. Хүүхэд бүрийг сүү, сүүн бүтээгдэхүүнээр тэгш хүртээмжтэй, тогтвортой хангахын тулд сургууль, цэцэрлэгийн үйл ажиллагаагаар дамжуулан хүргэх нь илүү оновчтой шийдэл юм.

МУ-ын хүн амын хоол тэжээлийн үндэсний VI судалгаагаар бага ангийн сурагчдын 3.6 хувь нь өсөлт хоцролттой, 2.7 хувь нь туранхай, 23.7 хувь нь илүүдэл жин, таргалалттай байна. Түүнчлэн бага ангийн сурагчдын 7.5 хувь нь цус багадалттай, Д аминдэмийн дутал 60.5 хувь, нөөц дутмаг 25.6 хувь, шээсээр ялгарах иодын голч хэмжээ зохистой түвшинд хүрэхгүй (иод ≥ 100 мкг/л) буюу 96.0 мкг/л байна.

Жайка олон улсын байгууллагаас хэрэгжүүлсэн “Ерөнхий боловсролын сургуулийн үдийн хоол дэмжих” төслийн хүрээнд хийсэн “Бага ангийн сурагчдын хоол тэжээлийн байдал-2023” судалгаанд хамрагдсан сурагчдын 36.3% нь өдөр бүр сүү уудаг бөгөөд өдөрт уудаг сүүний дундаж хэмжээ 110 мл байна. Энэ үзүүлэлт нь 2020 онд Боловсрол Шинжлэх ухаан, Эрүүл мэнд, Сангийн сайд нарын хамтарсан тушаал (А/166,А/559,222)-аар батлагдсан “ЕБС-ийн насны хүүхдийн хоногийн хэрэгцээг хангах хүнсний бүтээгдэхүүний жишиг хэмжээ”-нд 7-10 насны хүүхдийн сүү, сүүн бүтээгдэхүүний хоногийн хэрэгцээ 310 мл гэж зааснаас 3 дахин бага байна. Мөн

судалгаанд хамрагдсан сурагчдын 95.1% нь ясны сийрэгжилттэй буюу ясны эдийн нягтын зөөлрөлтэй байгааг судалгаагаар тогтоосон.

2021 онд батлагдсан “Ерөнхий боловсролын сургуулийн хоол үйлдвэрлэл, үйлчилгээний тухай” хуулийн хэрэгжилтийг хангах зорилгоор “Ерөнхий боловсролын сургуулийн хоол үйлдвэрлэл, үйлчилгээг дэмжих үндэсний хөтөлбөр, 2020-2025”-ийг Засгийн газрын 2020 оны 207 дугаар тогтоолоор баталсан. Тус хөтөлбөрийн хүрээнд Европын холбооны санхүүжилтээр Германы олон улсын хамтын ажиллагааны нийгэмлэг (GIZ), НҮБ-ын ХХААБ, хамтран “Хөдөө аж ахуйн менежмент, экосистемийн тогтвортой байдлыг хангах” төслийг хэрэгжүүлж байна. Энэхүү төслөөр Хэнтий аймгийн Биндэр суманд сүү боловсруулах цех байгуулан, 2022 оны 3 дугаар сараас эхлэн бага ангийн сурагчдад 120 мл-ээр савласан сүүг өгч эхэлсэн бөгөөд сүү, сүүн бүтээгдэхүүний тогтвортой хэрэглээний үр дүн, ач холбогдлыг тодорхойлох болон төслийн үр дүнг үнэлэх зорилгоор энэхүү судалгааг гүйцэтгэлээ.

ЗОРИЛГО

Бага ангийн суралцагчдын сүү, сүүн бүтээгдэхүүний хэрэглээ, ач холбогдлыг судлах

ЗОРИЛТ

1. Суралцагчдын хоол хүнсээр авч буй илчлэг, шимт бодисын хэмжээг харьцуулан судлах
2. Суралцагчдын бие махбодын өсөлт болон ясны эдийн нягтыг тодорхойлох
3. Суралцагчдын сүү, сүүн бүтээгдэхүүний зохистой хэрэглээний талаарх мэдлэгийг тогтоох

1.2 СУДАЛГААНЫ ШИНЭЛЭГ ТАЛ

ЕБС-ийн суралцагчдыг тогтвортой, удаан хугацаагаар сүү, сүүн бүтээгдэхүүн ханган, өсвөр насны хүүхдийн бие махбодын өсөлтөд хэрхэн нөлөөлж буйг тодорхойлох үр дүнг тооцох судалгаа нь манай улсад анх удаа хийгдэж байна.

БҮЛЭГ 2. СУДАЛГААНЫ АРГАЧЛАЛ

2.1 СУДАЛГААНЫ ХАМРАХ ХҮРЭЭ, ТҮҮВРИЙН ХЭМЖЭЭ

Суралцагчдын сүү, сүүн бүтээгдэхүүний хэрэглээнд үнэлгээ хийх зорилгоор НҮБ-ын ХХААБ-ын төсөл хэрэгжиж буй Хэнтий аймгийн Биндэр сумын ЕБС-ийн бага ангийн сурагчдыг судалгааны үндсэн бүлэг болгож тус аймгийн Өмнөдэлгэр сумын ЕБС-ийн

суралцагчдыг хяналтын бүлгээр болгон авсан. Бинэр сумын бага бүлэгт суралцаж буй нийт 385 суралцагчдын төлөөлөх 95%-ийг төлөөлөх сурагчдыг 198 ± 10% болон анги бүлэг бүрт хүйсийн төлөөлөл тэнцвэртэй байх зарчмыг үндэслэн түүврийн хэмжээг тогтоосон ба хяналтын бүлэг болох Өмнөдэлгэр сумын ЕБС-аас хамрагдах суралцагчдыг мөн ижил тоотой байхаар төлөвлөсөн (Хүснэгт 1).

Хүснэгт 2. Судалгаанд хамрагдах сургууль, хүүхдийн тоо

Сонгогдсон сургууль	2-р анги	3-р анги	4-р анги	5-р анги	Нийт
Биндэр сумын ЕБС	55	55	55	55	220
Өмнөдэлгэр сумын ЕБС	55	55	55	55	220
Нийт	110	110	110	110	440

Судалгааны түүврийг судалгаанд сонгогдсон ЕБС-ийн 2–5 дугаар ангийн суралцагчдын анги бүлгийн бүртгэлийг ашиглан санамсаргүй түүврийн аргаар сонгосон болно.

2.2 СУДАЛГААНЫ АРГА ЗҮЙ

Сурагчдын сүү, сүүн бүтээгдэхүүний хэрэглээ судалгааны арга аргачлалыг НЭМҮТ-ийн Эрдмийн зөвлөлийн 2024 оны 3 дугаар сарын 5-ны өдрийн хурлаар хэлэлцүүлэн батлуулж АУ-ны Ёс зүйн хяналтын хороогоор 2024 оны 04 сарын 12-ны өдрийн 24/033 хурлаар хэлэлцүүлэн, судалгаа хийх зөвшөөрөл авсан.

2.1.1 СУДАЛГААНЫ МЭДЭЭЛЭЛ ЦУГЛУУЛАЛТ

Судалгааг нэг агшны загвараар гүйцэтгэсэн бөгөөд мэдээллийг асуумж, антропометр болон ясны эдийн нягт тодорхойлох аргуудыг ашиглан цуглуулсан.

Асуулга судалгааны арга

Судалгааны асуумж нь суралцагчдын ерөнхий мэдээлэл, сүү, сүүн бүтээгдэхүүний хэрэглээ болон давтамж, түүний ач холбогдлын талаарх мэдлэгийг тодорхойлох асуумж чихэрлэг ундаа болон бүтээгдэхүүний хэрэглээ, бие махбодын хэмжилт гэсэн хэсгүүдээс бүрдэнэ. Мөн 5 суралцагч тутмын нэгээс 24 цагийн эргэн санах аргаар бодит хооллолын судалгааг авч илчлэг, шимт бодисын хэрэглээнд үнэлгээ өгсөн.

Антропометрийн хэмжилт хийх аргачлал

Сурагчдын биеийн жин, өндрийг антропометрийн аргаар хэмжинэ. Хүүхдийн биеийн жин, өндрийн хэмжээг ашиглан биеийн жингийн индекс (БЖИ)-ийг нь тооцож, хоол тэжээлийн байдалд үнэлгээ өгнө. Үнэлгээг тооцохдоо ДЭМБ болон АНУ-ын Өвчний

хяналт, сэргийлэлтийн төвөөс гаргасан 5–19 насны хүүхдийн өсөлтийн лавлагаа үзүүлэлт Z онооны үзүүлэлтээр тооцно.

Ясны эдийн нягтыг тодорхойлох аргачлал

БНСУ-д үйлдвэрлэсэн SONOST-2000 төхөөрөмжөөр сурагчдын ясны нягтын түвшинг хөлийн өсгийн ясанд тодорхойлж, үнэлгээ хийнэ. Өсвөр насны хүүхдийн ясны нягтын үзүүлэлтийг дараах байдлаар үнэлсэн.

Хүснэгт 3. Ясны эдийн нягтын үнэлэх арга, Z-оноогоор

Ясны нягтын индекс	Z-оноогоор
+1	Хэвийн (Normal)
+1 ээс -1	Ясны эдийн зөөлрөлт (хөнгөн хэлбэр - Osteopenia)
-1 ээс бага	Ясны сийрэгжилттэй (хүнд хэлбэр - Osteoporosis)
Ясны нягтын индекс	Z-оноогоор

2.1.2 Судалгааны мэдээлэл боловсруулалт

Асуумж судалгааны мэдээллийг SPSS-22 программ ашиглан мэдээллийн санг үүсгэн, статистик боловсруулалт хийв. Хүүхдийн өсөлтийн дундаж үзүүлэлтийг тооцохдоо ДЭМБ-аас гаргасан Anthro plus программыг ашигласан. Хооллолтын 24 цагийн судалгааны асуумжийг Nutrisurvey программ ашиглан боловсруулалт хийсэн.

СУДАЛГААНЫ ҮР ДҮН

Судалгаанд нийт 431 суралцагч хамрагдсанаас төсөл хэрэгжиж буй Биндэр сумын ЕБС-аас 49.0 хувь буюу нь 211 суралцагч, хяналтын бүлэг болох Өмнөдэлгэр сумын ЕБС-аас 51.0 хувь буюу 220 суралцагч хамрагдсан байна. Оролцогчдыг насаар авч үзвэл 22.3 хувь (n=98) нь 7 нас, 26.2 хувь (n=113) нь 8 нас, 25.3 хувь (n=109) нь 9 нас, 25.8% (n=111) нь 10 настай, хүйсийн хувьд хөвгүүд 48.0 хувь (n=207) , охид 52.0 хувь (n=224) байна.

Хүснэгт 4. Судалгаанд хамрагдсан суралцагч, нас, анги, хүйсээр

	Нийт		Биндэр ЕБС		Өмнөдэлгэр ЕБС	
	тоо	хувь	тоо	хувь	тоо	хувь
Нийт	431	100	220	49.0	211	51.0
Хүйсээр						
Хөвгүүд	207	48.0	109	49.5	98	46.4
Охид	224	52.0	111	50.5	113	53.6
Насаар						
7 нас	98	22.7	56	25.5	42	19.9

8 нас	113	26.2	60	27.3	53	25.1
9 нас	109	25.3	55	25.0	54	25.6
10 нас	111	25.8	49	22.3	62	29.4
Ангиар						
2 анги	95	22.0	52	23.6	43	20.4
3 анги	119	27.6	67	30.5	52	24.6
4 анги	113	26.2	54	24.5	59	28.0
5 анги	104	24.1	47	21.4	57	27.0

СҮҮ, СҮҮН БҮТЭЭГДЭХҮҮНИЙ ХЭРЭГЛЭЭ

Сурагчдын сүү, сүүн бүтээгдэхүүний хэрэглээний эх үүсвэрийг, өрхөд байгаа сүү, сүүн бүтээгдэхүүний нэр төрөл болон хэрэглэсэн давтамжийг 7 хоногоор үнэлэв.

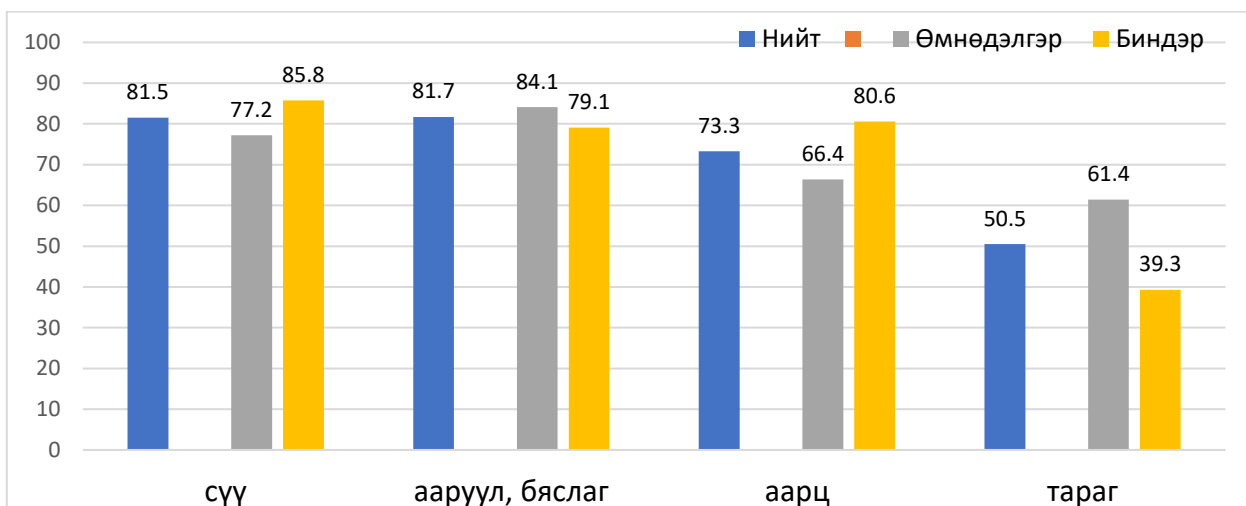
Судалгаанд оролцогчдын 80.5 хувь нь сүүг өрхийн хувийн мал аж ахуйгаас, 11.4 хувь нь хувь хүнээс, 8.1 хувь нь дэлгүүрээс худалдаж авч хэрэглэсэн байна. Хувийн мал аж ахуйгаас сүүн бүтээгдэхүүнийхээ хэрэгцээг хангадаг өрх Өмнөдэлгэр (85.0%) суманд илүү байв (Хүснэгт 4).

Хүснэгт 5. Өрхийн сүү, сүүн бүтээгдэхүүний эх үүсвэр

Сум	Хувийн мал аж ахуй		Хувь хүнээс худалдаж авдаг		Дэлгүүр /үйлдвэрийн/	
	тоо	хувь	тоо	хувь	тоо	хувь
Нийт	347	80.5	49	11.4	35	8.1
Өмнөдэлгэр	187	85.0	23	10.5	10	4.5
Биндэр	160	75.8	26	12.3	25	11.8

Өрхийн сүү, сүүн бүтээгдэхүүний хэрэглээг сүү, тараг, аарц, ааруул, бяслаг, эзгий, хуурай сүү зэрэг бүтээгдэхүүн тухайн судалгаа хийсэн өдөр байгаа эсэхийг тодруулж үнэлгээ өгсөн. Харин өрөм, зөөхий, цөцгий, цагаан тос гм тослог идээг сүүн бүтээгдэхүүнд оруулаагүй.

Судалгаанд оролцогчдын 8.1 хувь нь гэрт ямар нэг сүү, сүүн бүтээгдэхүүн байхгүй гэж хариулсан. Харин сүү (81.5%), ааруул, эзгий, бяслаг (81.7%), аарц (73.3%), тараг (50.5%) зэрэг сүүн бүтээгдэхүүн дийлэнх өрхөд байгаа гэжээ.



Зураг 1. Өрхөд байгаа сүүн бүтээгдэхүүний нэр төрөл, сумаар

Өрхөд байгаа үйлдвэрийн буюу боловсруулсан сүүн бүтээгдэхүүний байдлыг хүснэгт 5-д харуулав.

Хүснэгт 6. Өрхийн сүү, сүүн бүтээгдэхүүний нэр төрөл

	Үйлдвэрийн сүү	Үйлдвэрийн тараг	Хуурай сүү	Зайрмаг
Нийт	6.3	6	5.6	1.2
Өмнөдэлгэр	4.1	5	3.6	0.9
Биндэр	8.5	7.1	7.6	1.4

Судалгаанд оролцгчдын 31.3 хувь нь гэртээ 1-2 төрлийн сүүн бүтээгдэхүүн байгаа гэсэн бол 27.5 хувь нь 3 нэр төрөл, 33.6 хувь нь 4-с дээш нэр төрлийн сүүн бүтээгдэхүүн байгаа гэжээ (Хүснэгт 5). Судалгаанд оролцогчдын гэрт байгаа сүү, сүүн бүтээгдэхүүний нэр төрөл судалгааны хоёр бүлэгт ялгаа ажиглагдсангүй.

Хүснэгт 7. Өрхөд байгаа сүү, сүүн бүтээгдэхүүний байдал

		Байхгүй		1-2 нэр төрөл		3 төрөл		4-с дээш төрөл	
		тоо	хувь	тоо	хувь	тоо	хувь	тоо	хувь
Нийт	431	35	8.1	127	29.5	116	26.9	153	35.5
Өмнөдэлгэр	220	19	8.6	61	27.7	58	26.4	82	37.3
Биндэр	211	16	7.6	66	31.3	58	27.5	71	33.6

Судалгаанд оролцогчдын 84.7 хувь нь өрхийн сүү, сүүн бүтээгдэхүүний хэрэглээгээ хангалттай, буюу боломжийн, 5.6 хувь нь дунд зэрэг гэж үнэлсэн бол 9.7 хувь нь бага буюу хангалтгүй гэж үнэлжээ (Хүснэгт 6).

Хүснэгт 8. Өрхийн сүүний хэрэглээг үнэлсэн байдал

	Хангалттай, боломжийн		Дунд		Бага, хангалтгүй	
	Тоо	Хувь	Тоо	Хувь	Тоо	Хувь
Нийт	365	84.7	24	5.6	42	9.7
Өмнөдэлгэр	185	84.1	19	8.6	16	7.3
Биндэр	180	85.3	5	2.4	26	12.3

Судалгаанд хамрагдсан суралцагчдын сүү, сүүн бүтээгдэхүүний 7 хоногийн хэрэглээнд үнэлгээ өгөв. (Хүснэгт 7).

Зохистой хооллолтын зөвлөмжид сүү, сүүн бүтээгдэхүүнийг өдөр бүр хэрэглэхийг зөвлөдөг. Биндэр сумаас судалгаанд хамрагдсан суралцагчдын 6.1 хувь нь 7 хоногт 5 болон түүнээс дээш өдөр сүү, сүүн бүтээгдэхүүн хэрэглэж байгаа бол энэ үзүүлэлт нь Өмнөдэлгэр сумын суралцагчдад 4.6 хувь байна. Харин 7 хоногт 2-4 өдөр сүү, сүүн бүтээгдэхүүн хэрэглэдэг суралцагч Биндэр суманд 49.0 хувь, Өмнөдэлгэр суманд 14.5 хувь байсан бол огт хэрэглээгүй гэж Биндэр сумын ЕБС-ийн суралцагчдын 31.4%, Өмнөдэлгэр сумын ЕБС-сумын суралцагчдын 70.5 хувь нь хариулжээ. (Хүснэгт 8).

Хүснэгт 9. Суралцагчдын сүү, сүүн бүтээгдэхүүний хэрэглээ, 7 хоногоор

	Хүйс	5-с дээш		2-4 өдөр		1 өдөр		Хэрэглээгүй	
		Тоо	Хувь	Тоо	Хувь	Тоо	Хувь	Тоо	Хувь
Биндэр ЕБС	Хөвгүүд	6	6.1	52	53.1	14	14.3	26	26.5
	Охид	9	8.0	51	45.5	12	10.7	40	35.7
	Нийт	15	7.1	103	49.0	26	12.4	66	31.4
Өмнөдэлгэр ЕБС	Хөвгүүд	5	4.6	10	9.2	13	11.9	81	74.3
	Охид	4	3.6	22	19.8	11	9.9	74	66.7
	Нийт	9	4.1	32	14.5	24	10.9	155	70.5

Зохистой хооллолтын зөвлөмжид сүү, сүүн бүтээгдэхүүнийг өдөрт хэрэглэвэл зохих хэмжээг 3-4 нэгж байхаар зөвлөдөг. Судалгаанд хамрагдсан суралцагчдын сүү, сүүн бүтээгдэхүүний хэрэглээ 1.9 нэгж буюу хэрэглэвэл зохих түвшнээс 2 дахин бага байна. Энэ үзүүлэлт Биндэр суманд 2 нэгж, Өмнөдэлгэр суманд 1.8 нэгж байлаа (Хүснэгт 9).

Хүснэгт 10. Сурагчдын сүү, сүүн бүтээгдэхүүний дундаж хэрэглээ, нэгжээр

	Тоо	Нэгж	ИХ 95%	
Биндэр ЕБС	202	2.0	1.7	2.2
Өмнөдэлгэр ЕБС	181	1.8	1.5	2.0
Нийт	383	1.9	1.7	2.0

Хувийн мал аж ахуйгаас сүү, сүүн бүтээгдэхүүнээ хангадаг өрхийн хүүхдийн сүүн бүтээгдэхүүний хэрэглээ Биндэр суманд 2 нэгж, Өмнөдэлгэр суманд 1.8 нэгж байсан бол дэлгүүрээс худалдаж авдаг өрхөд энэ үзүүлэлт 1.4 нэгж болж буурч байна (Хүснэгт 10). Хэдийгээр сүү худалдаж авдаг өрхийн сүүний хэрэглээ хувийн МАА болон өрхийн сүүний хэрэглээгээр бага байгаа ч статистикийн хувьд батлагдсангүй (sig 0.142) Харин өрхийн сүүний хэрэглээгээ хангалттай гэж хариулсан өрхийн хүүхдийн сүү, сүүн бүтээгдэхүүний хэрэглээ статистик хамааралтай байна (sig Өмнөдэлгэр 0.008, Биндэр 0.049). Өөрөөр хэлбэл сүүний эх үүсвэр ямар байх нь хүүхдийн сүүний хэрэглээтэй хамааралгүй, харин хангамж сайн байх нь хүүхдийн сүүн бүтээгдэхүүний хэрэглээнд эерэг нөлөөг үзүүлж байна (Хүснэгт 11).

Хүснэгт 12. Суралцагчдын сүү, сүүн бүтээгдэхүүн эх үүсвэрээр

		Тоо	Нэгж	ИХ 95%	
Биндэр	Хувийн мал АА	153	2.0	1.8	2.3
	Хувь хүнээс	25	1.9	1.4	2.4
	Дэлгүүр	24	1.4	1.1	1.8
Өмнөдэлгэр	Хувийн мал АА	159	1.8	1.6	2.1
	Хувь хүнээс	14	1.5	1.0	2.1
	Дэлгүүр	8	1.4	0.5	2.3

Хүснэгт 13. Өрхийн сүүний хангамж, сүүний хэрэглээ, нэгжээр

		Тоо	Нэгж	ИХ 95%	
Биндэр	Хангалттай, боломжийн	174	2.0	1.8	2.2
	Дунд	4	1.3	0.3	2.4
	Бага, хангалтгүй	24	1.6	0.9	2.4
	Нийт	202	2.0	1.7	2.2
Өмнөдэлгэр	Хангалттай, боломжийн	155	1.9	1.6	2.2
	Дунд	12	1.0	0.7	1.3
	Бага, хангалтгүй	14	1.4	0.9	1.8
	Нийт	181	1.8	1.5	2.0

Сүү, сүүн бүтээгдэхүүний хэрэглээ, давтамж, хэмжээ зэргийг бүтээгдэхүүн тус бүрээр авч үзэв.

Сүү - Биндэр сумаас судалгаанд хамрагдсан суралцагчдын 7.1 хувь нь 7 хоногт 5 болон түүнээс дээш өдөр сүү, ууж байгаа бол энэ үзүүлэлт Өмнөдэлгэр сумын суралцагчдад 4.1 хувь байна. Харин 7 хоногт 2-4 өдөр сүү ууж байгаа суралцагч Биндэр суманд 49.0 хувь, Өмнөдэлгэр суманд 14.5 хувь байв. Сүүлийн 7 хоногт сүү уугаагүй суралцагч Биндэр суманд 31.4 хувь, Өмнөдэлгэр суманд 70.5 хувь байлаа.

Хүснэгт 14. Суралцагчдын сүүний хэрэглээ, 7 хоногоор

		№	5-с дээш өдөр		2-4 өдөр		1 өдөр		хэрэглээгүй	
Биндэр ЕБС	Нийт	210	15	7.1	103	49.0	26	12.4	66	31.4
	Ангиар									
	2-р анги	43	1	2.3	17	39.5	8	18.6	17	39.5
	3-р анги	52	8	15.4	30	57.7	3	5.8	11	21.2
	4-р анги	59	5	8.5	30	50.8	7	11.9	17	28.8
	5-р анги	56	1	1.8	26	46.4	8	14.3	21	37.5
	Хүйсээр									
	Хөвгүүд	98	6	6.1	52	53.1	14	14.3	26	26.5
	Охид	112	9	8.0	51	45.5	12	10.7	40	35.7
Өмнөдэлгэр ЕБС	Нийт	220	9	4.1	32	14.5	24	10.9	155	70.5
	Ангиар									
	2-р анги	52	5	9.6	6	11.5	6	11.5	35	67.3
	3-р анги	67	2	3.0	10	14.9	6	9.0	49	73.1
	4-р анги	54	2	3.7	7	13.0	7	13.0	38	70.4
	5-р анги	47	0	0.0	9	19.1	5	10.6	33	70.2
	Хүйсээр									
	Хөвгүүд	109	5	4.6	10	9.2	13	11.9	81	74.3
	Охид	111	4	3.6	22	19.8	11	9.9	74	66.7

Төсөл хэрэгжиж буй Биндэр сумын ЕБС-ийн 2 болон 5 дугаар ангийн суралцагчдын 10 хүүхэд тутмын 4 нь сүүлийн 7 хоног сүү уугаагүй ба хөвгүүдийн 26.5 хувь, охидын 37.5 хувийг эзлэж байна. Сүү уусан гэж хариулсан сурагчдын нэг удаад хэрэглэдэг сүүний дундаж хэрэглээ 217.4 мл, энэ үзүүлэлт Биндэр суманд 212.2 мл, Өмнөдэлгэр суманд 228.8 мл байв (Хүснэгт 13).

Хүснэгт 15. Нэг удаад ууж буй сүүний хэмжээ, анги, хүйсээр

Сум, анги		1 удаад хэрэглэдэг хэмжээ	ИХ 95%	
Нийт		212.2	200.6	223.8
Ангиар				

Биндэр ЕБС	2-р анги	209.6	187.5	231.8
	3-р анги	209.3	186.3	232.2
	4-р анги	225.8	201.8	249.8
	5-р анги	201.1	177.1	225.2
	Хүйсээр			
	Хөвгүүд	204.9	190.2	219.6
	Охид	219.5	201.4	237.7
Өмнөдэлгэр ЕБС	Нийт	228.8	210.8	246.9
	Ангиар			
	2-р анги	195.6	171.4	219.7
	3-р анги	250.0	205.7	294.3
	4-р анги	240.6	201.4	279.8
	5-р анги	228.6	189.8	267.3
	Хүйсээр			
	Хөвгүүд	230.4	199.4	261.3
	Охид	227.7	205.0	250.4

Тараг - Судалгаанд оролцогчдын тарагны хэрэглээ хоёр сумдад ойролцоо байв. Тухайлбал тараг уугаагүй гэж Биндэр сумын ЕБС-ын суралцагчдын 61.4 хувь, Өмнөдэлгэр сумын ЕБС-ын суралцагчдын 60.0 хувь нь хариулсан. Харин 2-4 өдөр уусан гэж Биндэр сумын ЕБС-ын суралцагчдын 20.0 хувь, Өмнөдэлгэр сумын ЕБС-ын суралцагчдын 19.2 хувь нь хариулсан байна. Тарагны нэг удаад уух хэмжээ 266.8 мл, энэ үзүүлэлт Биндэр суманд 273.9 мл, Өмнөдэлгэр суманд 259.8 мл байна (Хүснэгт 15).

Хүснэгт 16. Суралцагчдын тарагны хэрэглээ, 7 хоногоор

Тараг	Тоо	5-с дээш өдөр		2-4 өдөр		1 өдөр		Хэрэглээгүй		
		Тоо	%	Тоо	%	Тоо	%	Тоо	%	
Биндэр ЕБС	Нийт	210	8	3.8	42	20.0	31	14.8	129	61.4
	Ангиар									
	2-р анги	43	0	0.0	11	25.6	6	14.0	26	60.5
	3-р анги	52	3	5.8	10	19.2	8	15.4	31	59.6
	4-р анги	59	4	6.8	11	18.6	9	15.3	35	59.3
	5-р анги	56	1	1.8	10	17.9	8	14.3	37	66.1
	Хүйсээр									
	Хөвгүүд	98	4	4.1	23	23.5	14	14.3	57	58.2
	Охид	112	4	3.6	19	17.0	17	15.2	72	64.3
Өмнөдэлгэр ЕБС	Нийт	220	8	3.6	43	19.5	37	16.8	132	60.0
	Ангиар									
	2-р анги	52	2	3.8	10	19.2	11	21.2	29	55.8
3-р анги	67	4	6.0	10	14.9	12	17.9	41	61.2	

4-р анги	54	1	1.9	14	25.9	6	11.1	33	61.1
5-р анги	47	1	2.1	9	19.1	8	17.0	29	61.7
Хүйсээр									
Хөвгүүд	109	5	4.6	18	16.5	21	19.3	65	59.6
Охид	111	3	2.7	25	22.5	16	14.4	67	60.4

Хүснэгт 17.Нэг удаад ууж буй тарагны хэмжээ, анги, хүйсээр

		1 удаад хэрэглэдэг хэмжээ		ИХ 95%	
Биндэр ЕБС-ийн суралцагч	Нийт	253.1		232.3	273.9
	Ангиар				
	2-р анги	276.5		216.1	336.8
	3-р анги	242.9		203.2	282.5
	4-р анги	239.6		207.2	271.9
	5-р анги	260.5		211.9	309.1
	Хүйсээр				
	Хөвгүүд	273.2		243.0	303.3
	Охид	232.5		204.1	260.9
Өмнөдэлгэр ЕБС-ийн суралцагч	Нийт	241.1		222.5	259.8
	Ангиар				
	2-р анги	216.5		180.9	252.1
	3-р анги	246.2		211.0	281.3
	4-р анги	230.0		193.3	266.7
	5-р анги	277.8		229.4	326.2
	Хүйсээр				
	Хөвгүүд	239.1		211.6	266.5
	Охид	243.2		216.8	269.5

Ааруул – Судалгаанд хамрагдсан суралцагчдын 40 орчим хувь нь ямар нэг хэмжээгээр ааруул хэрэглэж байна. Сүүлийн 7 хоног ааруул идээгүй Биндэр сумын ЕБС-ийн суралцагч 61.0 хувь, Өмнөдэлгэр сумын ЕБС-ийн суралцагч 55.8 хувь байв. 5-с дээш өдөр хэрэглэсэн суралцагч Биндэр суманд 9.5 хувь, Өмнөдэлгэр суманд 10.0 хувь байна. Суралцагчдын нэг удаад идэж буй ааруулын дундаж хэмжээ 52.3 гр байв.

Хүснэгт 18. Суралцагчдын ааруулын хэрэглээ, 7 хоногоор

Үзүүлэлт	Нийт	5-с дээш өдөр		2-4 өдөр		1 өдөр		Хэрэглээгүй		
		Тоо	Хувь	Тоо	Хувь	Тоо	Хувь	Тоо	Хувь	
Биндэр ЕБС-ийн суралцагч	Нийт	210	20	9.5	35	16.7	27	12.9	128	61.0
	Ангиар									
	2-р анги	43	6	14.0	3	7.0	9	20.9	25	58.1
	3-р анги	52	5	9.6	9	17.3	11	21.2	27	51.9
	4-р анги	59	7	11.9	10	16.9	3	5.1	39	66.1
	5-р анги	56	2	3.6	13	23.2	4	7.1	37	66.1
	Хүйсээр									
	Хөвгүүд	98	10	10.2	14	14.3	12	12.2	62	63.3

	Охид	112	10	8.9	21	18.8	15	13.4	66	58.9
Өмнөдэлгэр ЕБС-ийн суралцагч	Нийт	220	22	10.0	41	18.6	33	15.0	124	56.4
	Ангиар									
	2-р анги	52	5	9.6	9	17.3	9	17.3	29	55.8
	3-р анги	67	2	3.0	11	16.4	12	17.9	42	62.7
	4-р анги	54	8	14.8	8	14.8	7	13.0	31	57.4
	5-р анги	47	7	14.9	13	27.7	5	10.6	22	46.8
	Хүйсээр									
	Хөвгүүд	109	10	9.2	25	22.9	15	13.8	59	54.1
	Охид	111	12	10.8	16	14.4	18	16.2	65	58.6

Хүснэгт 19. Нэг удаад хэрэглэж буй ааруулын хэмжээ, анги, хүйсээр

		1 удаад хэрэглэдэг хэмжээ	ИХ 95%	
Биндэр ЕБС-ийн суралцагч	Нийт	47.2	41.7	52.8
	Ангиар			
	2-р анги	57.9	42.4	73.4
	3-р анги	43.2	32.8	53.6
	4-р анги	41.0	31.9	50.1
	5-р анги	48.9	38.0	59.9
	Хүйсээр			
	Хөвгүүд	47.1	37.7	56.5
	Охид	47.3	40.4	54.2
Өмнөдэлгэр ЕБС-ийн суралцагч	Нийт	46.5	41.1	51.9
	Ангиар			
	2-р анги	48.3	37.9	58.6
	3-р анги	47.0	34.8	59.2
	4-р анги	35.7	28.0	43.3
	5-р анги	54.4	41.6	67.2
	Хүйсээр			
	Хөвгүүд	50.6	42.1	59.1
	Охид	42.1	35.4	48.7

Аарц (буцдалгасан)– Биндэр сумын ЕБС-ийн суралцагчдын аарцны хэрэглээ Өмнөдэлгэр сумын ЕБС-ийн суралцагчдаас илүү байв. Тухайлбал 7 хоногт 5-с дээш өдөр аарц уусан Биндэр сумын ЕБС-ийн суралцагч 7.6 хувь, Өмнөдэлгэр сумын ЕБС-ийн суралцагч 4.5 хувь, 2-4 өдөр уусан Биндэр сумын ЕБС-ийн суралцагч 37.6 хувь, Өмнөдэлгэр суманд 25.5 хувь бол аарц хэрэглээгүй суралцагч Биндэр суманд 31.0 хувь, Өмнөдэлгэр суманд 36.5% байв (Хүснэгт 18). Аарцны нэг удаад хэрэглэх дундаж хэмжээ 304.1 мл байв (Хүснэгт 19).

Хүснэгт 20. Суралцагчдын аарцны хэрэглээ, 7 хоногоор

Би нд	Тоо	5-с дээш өдөр		2-4 өдөр		1 өдөр		Хэрэглээгүй	
		Тоо	%	Тоо	%	Тоо	%	Тоо	%

	Нийт	210	16	7.6	79	37.6	50	23.8	65	31.0
	Ангиар									
	2-р анги	43	6	14.0	18	41.9	9	20.9	10	23.3
	3-р анги	52	4	7.7	14	26.9	14	26.9	20	38.5
	4-р анги	59	3	5.1	26	44.1	12	20.3	18	30.5
	5-р анги	56	3	5.4	21	37.5	15	26.8	17	30.4
	Хүйсээр									
	Хөвгүүд	98	8	8.2	39	39.8	19	19.4	32	32.7
	Охид	112	8	7.1	40	35.7	31	27.7	33	29.5
Өмнөдэлгэр ЕБС-ийн суралцагч	Нийт	220	10	4.5	56	25.5	59	26.8	95	43.2
	Ангиар									
	2-р анги	52	2	3.8	17	32.7	14	26.9	19	36.5
	3-р анги	67	3	4.5	16	23.9	17	25.4	31	46.3
	4-р анги	54	4	7.	5	9.3	17	31.5	28	51.9
	5-р анги	47	1	2.1	18	38.3	11	23.4	17	36.2
	Хүйсээр									
	Хөвгүүд	109	6	5.5	27	24.8	28	25.7	48	44.0
	Охид	111	4	3.6	29	26.1	31	27.9	47	42.3

Хүснэгт 21. Аарц (буцалгасан) нэг удаад уух хэмжээ, анги, хүйсээр

Аарц		1 удаад хэрэглэдэг хэмжээ	ИХ 95%	
Биндэр ЕБС-ийн суралцагч	Нийт	272.8	252.2	293.3
	Ангиар			
	2-р анги	251.5	213.3	289.8
	3-р анги	243.8	209.0	278.5
	4-р анги	295.1	250.2	340.0
	5-р анги	291.0	246.6	335.5
	Хүйсээр			
	Хөвгүүд	282.6	246.2	318.9
	Охид	264.6	241.5	287.6
Өмнөдэлгэр ЕБС-ийн суралцагч	Нийт	293.2	271.5	315.0
	Ангиар			
	2-р анги	270.6	229.3	311.9
	3-р анги	295.6	257.1	334.0
	4-р анги	252.9	202.6	303.2
	5-р анги	350.3	304.6	396.1
	Хүйсээр			
	Хөвгүүд	307.2	272.8	341.7
	Охид	279.9	252.5	307.3

Биндэр сумын ЕБС үдийн хоол хөтөлбөрөөр 7 хоногийн 2 өдөр суралцагчдад сүү өгч байна. Төсөлд хамрагдсан бага ангийн суралцагчдын 76.8 хувь нь үдийн хоолоор өгсөн сүүг тогтмол хэрэглэдэг, 18.0 хувь нь хааяа, 5.2 хувь нь огт уудаггүй гэжээ. Үдийн хоолны сүүний хэрэглээ 5-р ангид хамгийн бага буюу 59.6 хувь нь сүүгээ уудаг гэсэн бол 2-р ангийн суралцагчдын 88.4 хувь нь сүү уудаг гэсэн байна. Сүүгээ уудаггүй шалтгаан нь сүүний амт чанартай холбоотой байв. Мөн сүү шингээх чадвар алдагдсан буюу сүү уухад гэдэс дүүрдэг, өтгөн хатах, гүйлгэх зэрэг шалтгаанаас сүү уудаггүй гэж Биндэр сумын ЕБС-ийн суралцагчдын 4.7 (n 21) хувь нь хариулсан.

Хүснэгт 22. Үдийн хоолонд өгсөн сүүг уудаг эсэх, анги, хүйсээр

Үзүүлэлт	Нийт	Тогтмол		Хааяа		Огт уудаггүй	
		Тоо	Хувь	Тоо	Хувь	Тоо	Хувь
Бүгд	211	162	76.8	38	18.0	11	5.2
2-р анги	43	38	88.4	4	9.3	1	2.3
3-р анги	52	43	82.7	8	15.4	1	1.9
4-р анги	59	47	79.7	9	15.3	3	5.1
5-р анги	57	34	59.6	17	29.	6	10.5
Хөвгүүд	98	72	73.5	21	21.4	5	5.1
Охид	113	90	79.6	17	15.0	6	5.3
Сүү уухад гэдэс дүүрдэг	21	11	52.4	7	33.3	3	14.3

Нийт судалгаанд оролцсон суралцагчдын 12.9 хувь нь сүү уухад гэдэс дүүрэх, өтгөн хатах, гүйлгэх зэрэг шинж тэмдэг илэрдэг гэж хариулжээ. Сүү шингээх чадвар алдагдсан шинж тэмдэг илэрдэг гэж хариулсан Өмнөдэлгэр сумын ЕБС-ийн суралцагчдын 15.9 хувь, Биндэр сумын ЕБС-ийн суралцагчдын 9.9 хувь байв. Сүү шингээх чадвар алдагдсан гэж хариулсан байдал хөвгүүдэд илүү ажиглагдлаа.

Хүснэгт 23. Суралцагчдын сүү шингээх чадвар алдагдсан байдал, сумаар

		Гэдэс дүүрдэг, %	Заримдаа, %	Хэвийн, %
Биндэр ЕБС-ийн суралцагч	2 анги	4.7	4.7	90.7
	3 анги	5.8	5.8	88.5
	4 анги	5.1	1.7	93.2
	5 анги	3.5	8.8	87.7
	Нийт	4.7	5.2	90.0
Өмнөдэлгэр ЕБС-ийн суралцагч	2 анги	5.8	7.7	86.5
	3 анги	7.5	9.0	83.6
	4 анги	5.6	5.6	88.9

	5 анги	6.4	17.0	76.6
	Нийт	6.4	9.5	84.1
Хүйсээр				
Хөвгүүд		6.3	9.2	84.5
Охид		4.9	5.8	89.3

Сүү шингээх чадвар одоо хэвийн ч ийм шинж тэмдэг илэрдэг байсан гэж оролцогчдын 17.8 хувь нь хариулжээ.

Хүснэгт 24. Сүү шингээх чадвар илэрдэг байсан, ангиар

		Сүү шингэдэггүй байсан, %	Заримдаа шингэдэггүй байсан, %	Хэвийн
Биндэр	2 анги	7.0	9.3	83.7
	3 анги	9.6	7.7	82.7
	4 анги	11.9	3.4	84.7
	5 анги	7.0	8.8	84.2
	Нийт	9.0	7.1	83.9
Өмнөдэлгэр	2 анги	7.7	9.6	82.7
	3 анги	7.5	6.0	86.6
	4 анги	9.3	13.0	77.8
	5 анги	12.8	14.9	72.3
	Нийт	9.1	10.5	80.5
Хүйсээр				
Хөвгүүд		7.2	10.1	82.6
Охид		10.7	7.6	81.7

Сүү, сүүн бүтээгдэхүүний тогтмол хэрэглээ сүүний сахар задлах лазтоза ферментийн идэвхийг нэмэгдүүлдэг. Судалгаанд хамрагдсан сүү шингээх чадвар муутай гэж хариулсан гурван суралцагч тутмын нэг нь ямар нэг хэмжээгээр сүү уудаг гэсэн бол 66.1 хувь нь огт хэрэглэдэггүй байна. Түүнчлэн таргийг 44.6 хувь, ааруулыг 35.7 хувь, бяслаг 5.4 хувь, аарцыг 45.4 хувь нь ямар нэг хэмжээгээр хэрэглэсэн байна.

Хүснэгт 25. Сүү шингээх чадвар алдагдсан суралцагчдын сүү, сүүн бүтээгдэхүүний хэрэглээ

	5-с дээш, %	2-4 өдөр, %	1 өдөр, %	Хэрэглээгүй, %
Сүү	3.6	23.2	7.1	66.1
Тараг	1.8	23.2	19.6	55.4
Ааруул	7.1	10.7	17.9	64.3
Бяслаг	0.0	1.8	3.6	94.6
Аарц	3.6	28.6	23.2	44.6

Сүү, цагаан идээг хэрэглэх тохиромжтой үеийг өглөө болон орой гэж үздэг. Учир нь сүүнд агуулагдах кальци бусад эрдэс бодисын шимэгдэлтийг бууруулдаг тул үндсэн хоол буюу махан хоолтой хамт хэрэглэхэд тохиромжгүй. Судалгаанд оролцогчид өдрийн аль нэг цагт ихэвчлэн сүү, сүүн бүтээгдэхүүн хэрэглэдэг болохыг тодруулав. Нийт оролцогчдын 14.2 хувь нь ихэвчлэн өглөө, 51.7 хувь нь өдөр, 17.4 хувь нь орой сүү, сүүн бүтээгдэхүүн хэрэглэдэг гэжээ.

Хүснэгт 26. Сүү, сүүн бүтээгдэхүүний хэрэглээ

Үзүүлэлт			Өглөө, %		Өдөр, %		Орой, %		Унтахаас өмнө, %		Хүссэн үедээ, %	
Биндэр	Нийт	211	30	14.2	111	52.6	41	19.4	9	4.3	20	9.5
	Хөвгүүд	98	12	12.2	50	51.0	20	20.4	6	6.1	10	10.2
	Охид	113	18	15.9	61	54.0	21	18.6	3	2.7	10	8.8
Өмнөдэлгэр	Нийт	220	31	14.1	112	50.9	34	15.5	4	1.8	39	17.7
	Хөвгүүд	109	20	18.3	54	49.5	14	12.8	1	0.9	20	18.3
	Охид	111	11	9.9	58	52.3	20	18.0	3	2.7	19	17

СҮҮ, СҮҮН БҮТЭЭГДЭХҮҮНИЙ ТАЛААРХ МЭДЛЭГ

ЕБС-ийн 4, 5-р ангид эрүүл мэндийн хичээлийн хөтөлбөрт хооллолтын тухай хичээлд орж байна. Судалгаанд хамрагдсан 4-р ангийн сурагчдын 62.4 хувь, 5-р ангийн сурагчдын 83.9 хувь нь суруулиас сүү, цагаан идээний талаар хичээл, яриа хийж байсан гэжээ.

Хүснэгт 27. Сургууль дээр цагаан идээний талаар хичээлд хамрагдсан байдал

ЕБС	Анги	Тоо	Хамрагдсан		Хамрагдаагүй	
			Тоо	Хувь	Тоо	Хувь
Биндэр ЕБС	2 анги	52	15	28.8	37	71.2
	3 анги	67	27	40.3	40	59.7
	4 анги	54	29	53.7	25	46.3
	5 анги	47	41	87.2	6	12.8
	Нийт	220	112	50.9	108	49.1
Өмнөдэлгэр ЕБС	2 анги	43	13	30.2	30	69.8
	3 анги	52	23	44.2	29	55.8
	4 анги	59	42	71.2	17	28.8
	5 анги	57	46	80.7	11	19.3
	Нийт	211	124	58.8	87	41.2

Сурагчдын сүү, сүүн бүтээгдэхүүний найрлага, өдөрт хэрэглэх хэмжээ, эрүүл мэндийн ач холбогдлын талаарх мэдлэгийг үнэлэв. Тухайлбал өдөрт хэрэглэвэл зохих сүү, сүүний хэмжээг 2 аяга гэж зөв хариулсан суралцагч Биндэр суманд 34.1 хувь, Өмнөдэлгэр суманд 25.0 хувь байв. Ялангуяа Биндэр сумын 3, 4-дүгээр ангийн суралцагчдын 42.3 хувь нь зөв хариулсан байна.

Хүснэгт 28. Өдөрт хэрэглэвэл зохих сүү, сүүн бүтээгдэхүүний хэмжээ

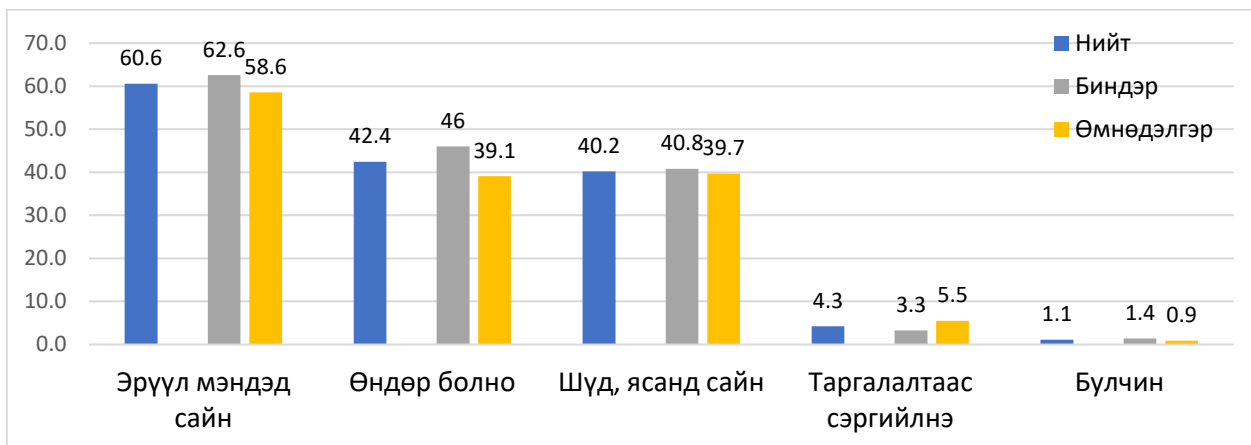
Сургууль, анги		Нийт	Зөв хариулсан		Буруу хариулсан	
			Тоо	%	Тоо	%
Биндэр	2 анги	43	12	27.9	31	72.1
	3 анги	52	22	42.3	30	57.7
	4 анги	59	25	42.4	34	57.6
	5 анги	57	13	22.8	44	77.2
	Нийт	211	72	34.1	139	65.9
Өмнөдэлгэр	2 анги	52	15	28.8	37	71.2
	3 анги	67	13	19.4	54	80.6
	4 анги	54	15	27.8	39	72.2
	5 анги	47	12	25.5	35	74.5
	Нийт	220	55	25.0	165	75.0

Судалгаанд хамрагдсан сурагцагчдын сүү, сүүн бүтээгдэхүүний эрүүл мэндийн ач холбогдлын талаарх мэдлэгт үнэлгээ өгөв. Сүү, сүүн бүтээгдэхүүний ач холбогдлыг мэдэхгүй гэсэн хариултыг Өмнөдэлгэр (18.6%) сумын суралцагчид Биндэр сумын (10.4%) суралцагчдаас 2 дахин илүү хариулжээ. Сүүний эрүүл мэндийн ач холбогдлын талаар нэгийг нэрлэж чадаж байгаа суралцагч Биндэр суманд 29.4 хувь, Өмнөдэлгэр суманд 29.5 хувь, хоёрыг нэрлэж чадсан суралцагч Биндэр суманд 43.1 хувь, Өмнөдэлгэр суманд 29.5 хувь, гурвыг нэрлэсэн суралцагч Биндэр суманд 15.6 хувь, Өмнөдэлгэр суманд 13.2 хувь тус тус байв (Хүснэгт 27).

Хүснэгт 29. Сүү, сүүн бүтээгдэхүүний эрүүл мэндийн ач холбогдлын талаарх мэдлэг

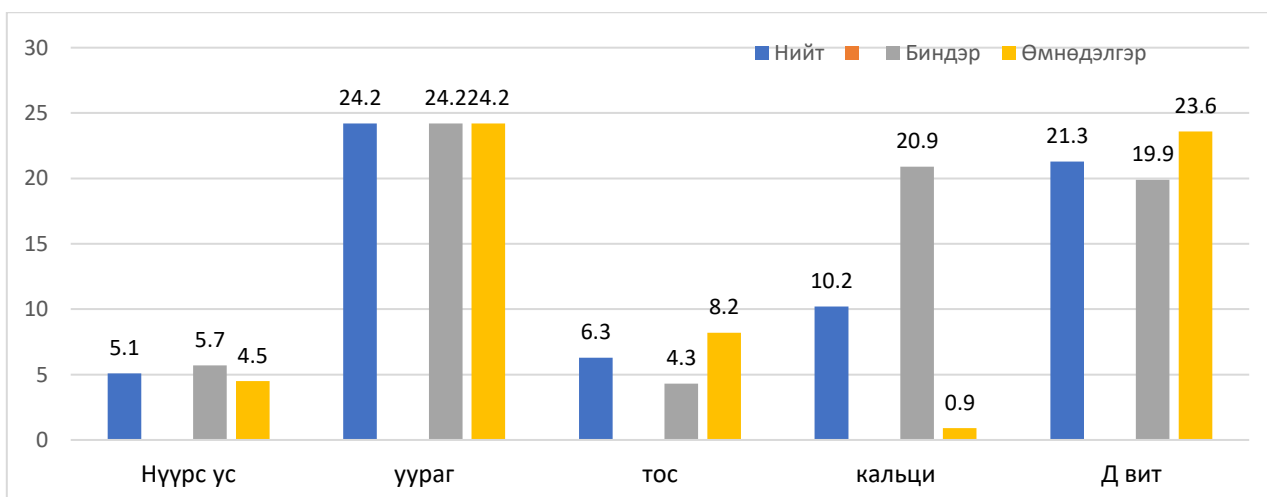
ЕБС	Хүйс	Бүгд	Мэдэхгүй		Зөвхөн нэг хариулт		Хоёр хариулт		Гурван хариулт		4-с дээш хариулт	
			Тоо	%	Тоо	%	Тоо	%	Тоо	%	Тоо	%
Биндэр	Нийт	211	22	10.4	62	29.4	91	43.1	33	15.6	3	1.4
	Эр	98	13	13.3	26	26.5	38	38.8	18	18.4	3	3.1
	Эм	113	9	8.0	36	31.9	53	46.9	15	13.3	0	0.0
Өмнөдэлгэр	Нийт	220	41	18.6	65	29.5	80	36.4	29	13.2	5	2.3
	Эр	109	12	11.0	35	32.1	41	37.6	17	15.6	4	3.7
	Эм	111	29	26.1	30	27.0	39	35.1	12	10.8	1	0.9

Сүүний эрүүл мэндийн ач холбогдлыг үнэлэхдээ өндөр болно (42.4%), шүд, ясанд сайн (40.2%) гэсэн дийлэнх сурагчид хариулжээ. Харин таргалалтаас сэргийлэх, булчингийн үйл ажиллагаанд сайн нөлөө үзүүлдэг гэж цөөн суралцагч хариулжээ (Зураг 2).



Зураг 2. Сүү, сүүн бүтээгдэхүүний эрүүл мэндийн ач холбогдол

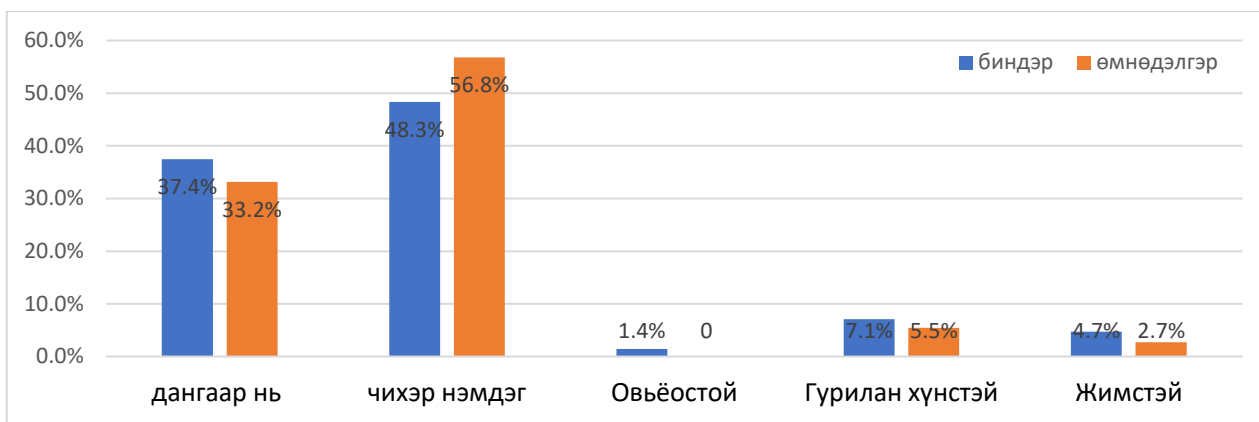
Суралцагчдын сүүнд агуулагдах шимт бодисын талаарх мэдлэг хангалтгүй байна (Зураг 3)



Зураг 3. Сүүний найрлагын талаарх мэдлэг

Судалгаанд оролцогчдын 24.2 хувь нь сүүнд уураг, 6.3 хувь нь тос, 5.1 хувь нь нүүрс ус агуулагддаг гэсэн хариултыг өгчээ. Биндэр сумын суралцагчдын 20.9 хувь нь сүүнд кальци агуулагддаг гэсэн Өмнөдэлгэр (0.9%) сумын суралцагчдаас илүү хариулжээ.

Судалгаанд оролцогчдын 52.7 хувь нь сүү сүүн бүтээгдэхүүнийг чихэр нэмж хэрэглэх дадалтай бол 35.4 хувь нь дангаар нь хэрэглэдэг гэжээ.



Зураг 4. Сүү, цагаан идээ хэрэглэх дадал

Чихэр, чихэрлэг хүнсийг хэтрүүлэн хэрэглэх нь бие махбодын кальцийн алдагдлыг нэмэгдүүлж яс сийрэгжилт, шүдний цоорол өвчний шалтгаан болдог. Зөвлөмжид чихэрлэг ундаа, чихэрлэг хүнсийг 7 хоногт нэг удаа хэрэглэвэл зохистой гэж үздэг. Судалгаанд оролцогчдын 38.7 хувь нь чихэрлэг ундааг долоо хоногт 2-4 өдөр, 5.6 хувь нь 5 ба түүнээс олон өдөр уусан бол 55.6 хувь нь уугаагүй буюу нэг удаа уусан гэжээ.

Хүснэгт 30. Чихэрлэг ундааны хэрэглээ, 7 хоногоор

Үзүүлэлт	Тоо	1 дээш удаа		2-4 удаа		5-с дээш өдөр		
		Тоо	%	Тоо	%	Тоо	%	
Бүгд	431	240	55.7	167	38.7	24	5.6	
Биндэр	Нийт	211	122	57.8	81	38.4	8	3.8
	Хөвгүүд	98	58	59.2	36	36.7	4	4.
	Охид	113	64	56.6	45	39.8	4	3.5
Өмнөдэлгэр	Нийт	220	118	53.6	86	39.	16	7.3
	Хөвгүүд	109	57	52.3	44	40.4	8	7.3
	Охид	111	61	55.0	42	37.8	8	7.2

Чихэр ихээр агуулсан жигнэмэг, торт, шоколад, хатуу, зөөлөн чихрийн хэрэглээг хүснэгт 29-д харуулав. Суралцагчдын 43.9 хувь нь сүүлийн 7 хоногт 2-4 өдөр чихэрлэг хүнс хэрэглэсэн ба 13.9 хувь нь 5 болон түүнээс дээш өдөр иджээ. Чихэрлэг хүнс огт хэрэглээгүй болон нэг удаа хэрэглэсэн суралцагч Биндэр суманд 45.0 хувь, Өмнөдэлгэр суманд 39.5 хувь байв (Хүснэгт 31).

Чихэрлэг хүнсний хэрэглээ, 7 хоногоор

ЕБС-ийн суралцагч	Нийт	1-с дээш удаа		2-4 удаа		5-с дээш өдөр	
		Тоо	%	Тоо	%	Тоо	%
Бүгд	431	182	42.2	189	43.9	60	13.9

Биндэр	Нийт	211	95	45.0	90	42.7	26	12.3
	Хөвгүүд	98	43	43.9	42	42.9	13	13.3
	Охид	113	52	46.0	48	42.5	13	11.5
Өмнөдэлгэр	Нийт	220	87	39.5	99	45.0	34	15.5
	Хөвгүүд	109	44	40.4	52	47.7	13	11.9
	Охид	111	43	38.7	47	42.3	21	18.9

БИЕ МАХБОДИЙН ҮЗҮҮЛЭЛТ

Хоол тэжээлийн байдал

Судалгаанд хамрагдсан ЕБС-ийн бага ангийн суралцагчдын дундах хоол тэжээлийн байдлыг хүснэгт 30 харуулав. Насандаа тохирохгүй намхан тохиолдол буюу өсөлт хоцролт (HAZ <-2 CX) 3 хувь байсан бөгөөд Биндэр суманд 1.9 хувь, Өмнөдэлгэр суманд 4.1 хувь буюу 2 дахин бага байна. Ялангуяа өсөлт хоцролт 3-р ангийн суралцагчдын дунд илүү ялгаатай ажиглагдав. Тухайлбал Биндэр сумын 3-р ангийн суралцагчдын 1.9 хувь өсөлт хоцролттой байсан бол Өмнөдэлгэр суманд 9.1 хувь байлаа.

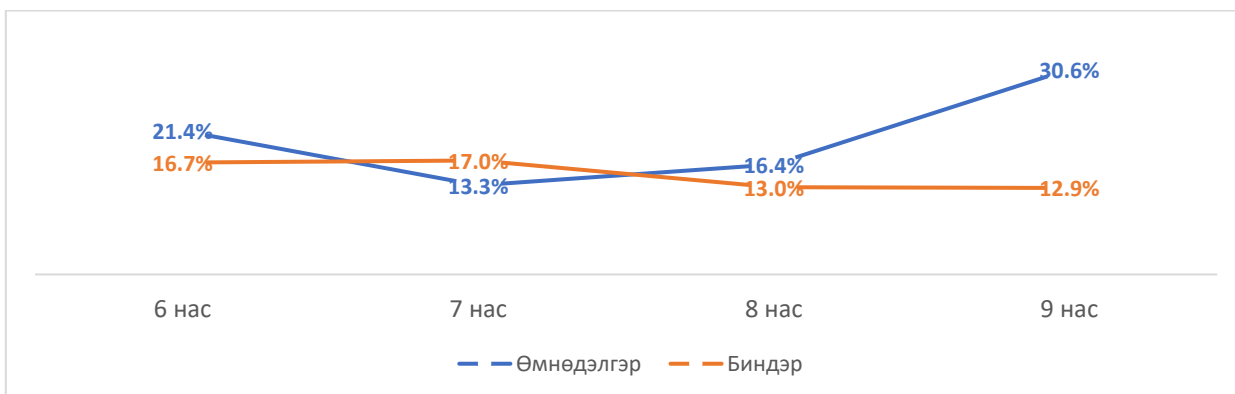
Туранхай буюу өндөртөө тохирохгүй бага жинтэй байгаа тохиолдол (БЖИ–Нас<-2СХ) судалгаанд хамрагдсан Өмнөдэлгэр сумын суралцагчдад илрээгүй ба Биндэр сумын суралцагчдын 1.9 хувь байв.

Нийт судалгаанд ороцлогчдын 17.4 хувь нь илүүдэл жин, таргалалттай (БЖИ–Нас >+1 СХ), үүнээс тарган (БЖИ–Нас >+2 СХ) 6.5% байна. Өмнөдэлгэр (20.0%) суманд илүүдэл жин, таргалалттай суралцагчдын эзлэх хувь Биндэр (14.7%) сумаас илүү байв.

Хүснэгт 32. Суралцагчдын хоол тэжээлийн байдал

ЕБС, Насны ангилал	Нийт	Хэвийн		Өсөлт хоцролт		Туранхай		Илүүдэл жин		Тарган		
		Тоо	%	Тоо	%	Тоо	%	Тоо	%	Тоо	%	
		431	326	75.6	13	3	2	0.5	75	17.4	28	6.5
Өмнөдэлгэр	Нас	220	160	72.7	9	4.1	0	0.0	44	20.0	16	7.3
	6	56	43	76.8	2	3.6	0	0.0	12	21.4	1	1.8
	7	60	45	75.0	0	0.0	0	0.0	8	13.3	7	11.7
	8	55	42	76.4	5	9.1	0	0.0	9	16.4	4	7.3
	9	49	30	61.2	2	4.1	0	0.0	15	30.6	4	8.2
Биндэр	Нас	211	166	78.7	4	1.9	2	0.9	31	14.7	12	5.7
	6	42	35	83.3	1	2.4	0	0.0	7	16.7	0	0.0
	7	53	39	73.6	0	0.0	1	1.9	9	17.0	4	7.5
	8	54	44	81.5	1	1.9	0	0.0	7	13.0	3	5.6
	9	62	48	77.4	2	3.2	1	1.6	8	12.9	5	8.1

Илүүдэл жинг насаар харьцуулан үнэлэхэд 6 настай хүүхэд Биндэрт 16.7 хувь, Өмнөдэлгэрт 21.4 хувь байв. Харин 9 насанд илүүдэл жин, таргалалт Өмнөдэлгэр суманд 30.6 хувь буюу Биндэр сумнаас 3 дахин их байлаа (Зураг 5).



Зураг 5. Суралцагчдын илүүдэл жин, таргалалтын байдал, насаар

Илүүдэл жин, таргалалт Өмнөдэлгэр сумын ЕБС-ийн хөвгүүдийн (22.9%) дунд охид (17.1%) с илүү байсан бол Биндэр сумын ЕБС-ийн хөвгүүдтэй ойролцоо (15.3%, 14.2%) түвшинд байлаа (Хүснэгт 33).

Хүснэгт 34. Суралцагчдын хоол тэжээлийн байдал, хүйсээр

ЕБС, хүйсээр	Нийт	Хэвийн		Өсөлт хоцролт		Туранхай		Илүүдэл жин		Тарган	
		Тоо	%	Тоо	%	Тоо	%	Тоо	%	Тоо	%
Өмнөдэлгэр, Хөвгүүд	109	74	67.9	9	4.1	0	0.0	25	22.9	10	9.2
Өмнөдэлгэр, Охид	111	86	77.5	2	1.8	0	0.0	19	17.1	6	5.4

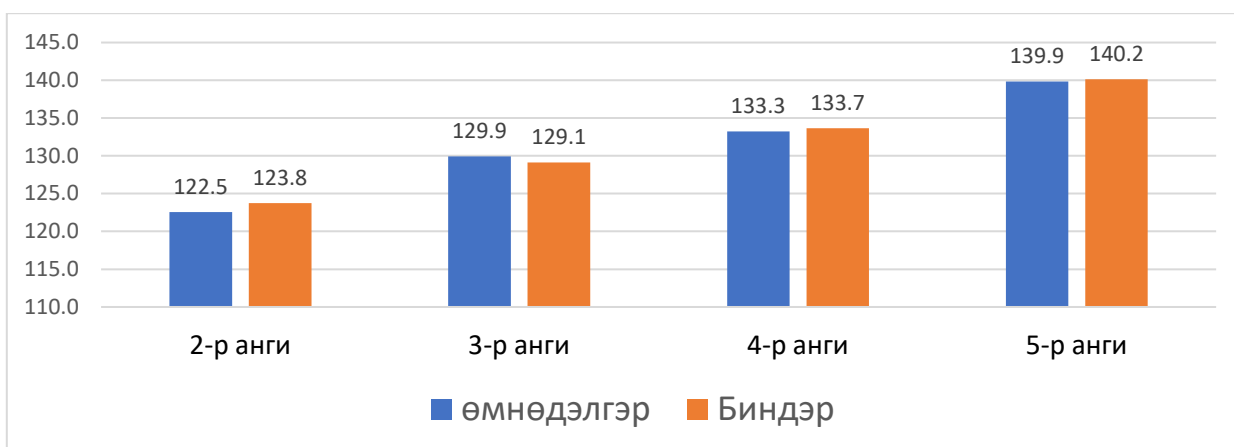
Биндэр, Хөвгүүд	98	74	75.5	4	1.9	0	0.0	15	15.3	9	9.2
Биндэр, Охид	113	92	81.4	2	2.0	2	1.8	16	14.2	3	2.7

Судалгаанд хамрагдсан ЕБС-ийн бага ангийн сурагчдын өндрийг хүснэгт 32-т харууллаа. Биндэр сумын бага ангийн суралцагчдын биеийн дундаж өндөр Өмнөдэлгэр сумаас өндөр байв. Тухайлбал Биндэр сумын 2-р ангийн суралцагчдын дундаж өндөр Өмнөдэлгэр сумаас суралцагчдаас 1.1 см өндөр, 3, 4-р ангид 0.4 см, 5-р ангид 1.5 см аар тус тус өндөр байна. Үдийн хоол хөтөлбөрөөр сүү ууж эхлээд 3 жил болж байгаа Биндэр сумын суралцагчдын өндөр Өмнөдэлгэр сумын хүүхдүүдээс өндөр байгаа боловч статистикийн хувьд хамаарал ($p=0.06$) ажиглагдаагүй.

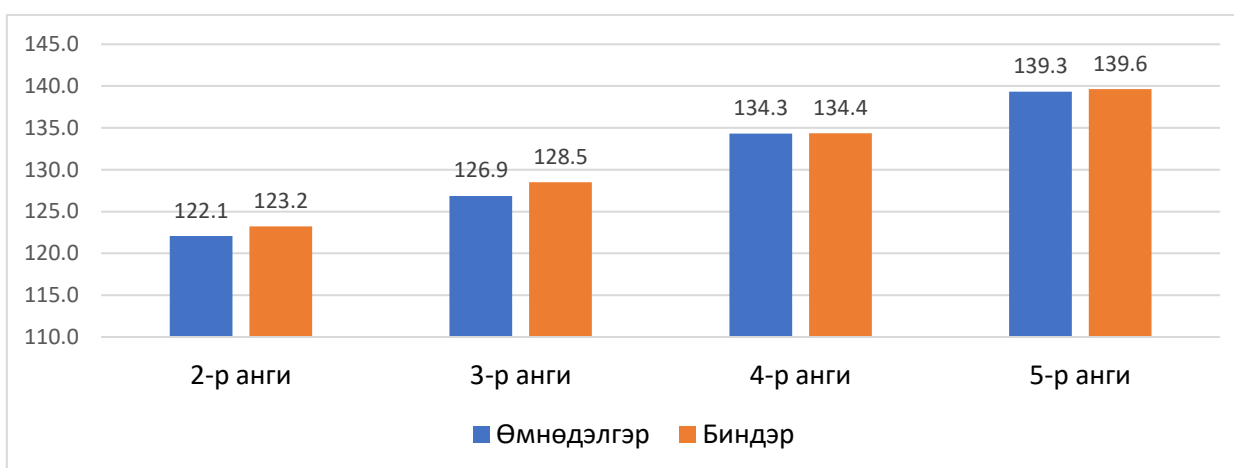
Хүснэгт 35. Суралцагчдын өндрийн үзүүлэлт, ангиар

ЕБС, анги		Дундаж өндөр, см	95%ИХ	
Биндэр	Дундаж	132.2	131.1	133.3
	2-р анги	122.3	121.0	123.7
	3-р анги	128.4	127.1	129.8
	4-р анги	133.8	132.4	135.2
	5-р анги	139.6	137.6	141.6
Өмнөдэлгэр	Дундаж	130.7	129.6	131.8
	2-р анги	123.5	121.8	125.1
	3-р анги	128.8	127.4	130.2
	4-р анги	134.1	132.5	135.7
	5-р анги	139.9	138.4	141.4

Биндэр сумын хөвгүүдийн дунаж өндөр 2-р ангид 1.3 см, 4-р ангид 0.4 см, 5-р ангид 0.3 см аар өндөр байсан бол Өмнөдэлгэр сумын 3-р ангийн хөвгүүд 0.6 см аар өндөр байв. Харин Биндэр сумын охидын дундаж өндөр Өмнөдэлгэр сумаас 2-р ангид 1.1 см, 3-р ангид 0.4 см, 4, 5-р ангид 0.3 см аар тус тус илүү байв (Зураг 6).



Зураг 6. Хөвгүүдийн дундаж өндөр, ангиар



Зураг 7. Охидын дундаж өндөр, ангиар

Судалгаанд оролцсон ЕБС ийн бага ангийн суралцагчдын ясны нягтыг тодорхойлсон. Ясны эдийн нягт хэвийн түвшинд байсан суралцагч Өмнөдэлгэр суманд 2.3 хувь (n=5), Биндэр суманд 0.5 хувь (n=1) байв. Харин ясны эдийн нягт багассан суралцагч Өмнөдэлгэр суманд 38.8 хувь, яс сийрэгжсэн 58.9 хувь, Биндэр суманд ясны эдийн нягт багассан суралцагч 35.7 хувь, яс сийрэгжсэн 63.8 хувьтай байлаа.

Хүснэгт 36. Ясны эдийн нягт, ангиар

	Анги	Тоо	Хэвийн		Нягт багассан		Сийрэгжсэн	
			Тоо	%	Тоо	%	Тоо	%
Би нд Өмнөдэлгэр	Нийт	219	5	2.3	85	38.8	129	58.9
	2 анги	52	0	0.0	18	34.	34	65.4
	3 анги	67	0	0.0	28	41.8	39	58.2
	4 анги	54	3	5.6	16	29.6	35	64.8
	5 анги	46	2	4.3	23	50.0	21	45.7
Би нд	Нийт	210	1	0.5	75	35.7	134	63.8
	2 анги	43	0	0.0	17	39.5	26	60.5

	3 анги	52	0	0.	15	28.8	37	71.2
	4 анги	58	0	0.0%	24	41.4	34	58.6
	5 анги	57	1	1.8	19	33.3	37	64.9

Ясны эдийн нягтын байдал хүйсийн хувьд ялгаатай байна. Тухайлбал Биндэр сумын хөвгүүдийн ясны сийрэгжилт хөвгүүдэд охидоос илүү ажиглагдсан бол Өмнөдэлгэр сумын охидын ясны сийрэгжилт хөвгүүдээс илүү ажиглагдлаа.

Хүснэгт 37. Ясны эдийн нягт, хүйсээр

	Анги	Тоо	Хэвийн		Нягт багассан		Сийрэгжсэн	
			Тоо	%	Тоо	%	Тоо	%
Өмнөдэлгэр	Нийт	219	5	2.3	85	38.8	129	58.9
	Хөвгүүд	109	3	2.8	36	33.0	70	64.2
	Охид	110	2	1.8	49	44.5	59	53.6
Биндэр	Нийт	210	1	0.5	75	35.7	134	63.
	Хөвгүүд	97	1	1.0	39	40.2	57	58.8
	Охид	113	0	0.0	36	31.9	77	68.1

Хэт авианы давтамжаар ясны нягтыг тодорхойлогч SONOS 2000 аппаратаар ясны эдийн нягтыг үнэлсэн. Ясны эдийн нягт +1 ээс дээш бол хэвийн, +0.9 өөс-0.9 бол ясны эдийн нягт багассан, -1 ээс доош бол сийрэгжилттэй гэж үздэг.

Өмнөдэлгэр сумын нийт суралцагчдын ясны эдийн нягт -0.9 байсан бол энэ үзүүлэлт Биндэрт -1.1 байна. Ялангуяа Биндэр сумын сургуулийн охидын ясны эдийн нягт (-1.1) Өмнөдэлгэрээс (-0.9) доогуур байв.

Хүснэгт 38. Ясны эдийн нягт, Z оноо, ангиар

		Z оноо	95%ИХ	
Өмнөдэлгэр	Нийт	-0.9	-1.0	-0.9
	2-р анги	-1.1	-1.2	-1.0
	3-р анги	-0.9	-1.0	-0.8
	4-р анги	-1.0	-1.2	-0.8
	5-р анги	-0.8	-1.0	-0.6
Биндэр	Нийт	-1.1	-1.2	-1.0
	2-р анги	-1.2	-1.5	-0.9
	3-р анги	-1.2	-1.3	-1.0
	4-р анги	-1.0	-1.1	-0.8
	5-р анги	-1.0	-1.2	-0.8

Хүснэгт 39. Ясны эдийн нягт, Z оноо, хүйсээр

		Z оноо	95%ИХ	
Биндэр	Нийт	-1.1	-1.2	-1.0
	Хөвгүүд	-1.0	-1.1	-0.9

	Охид	-1.1	-1.3	-1.0
Өмнөдэлгэр	Нийт	-0.9	-1.0	-0.9
	Хөвгүүд	-1.0	-1.1	-0.8
	Охид	-0.9	-1.0	-0.8

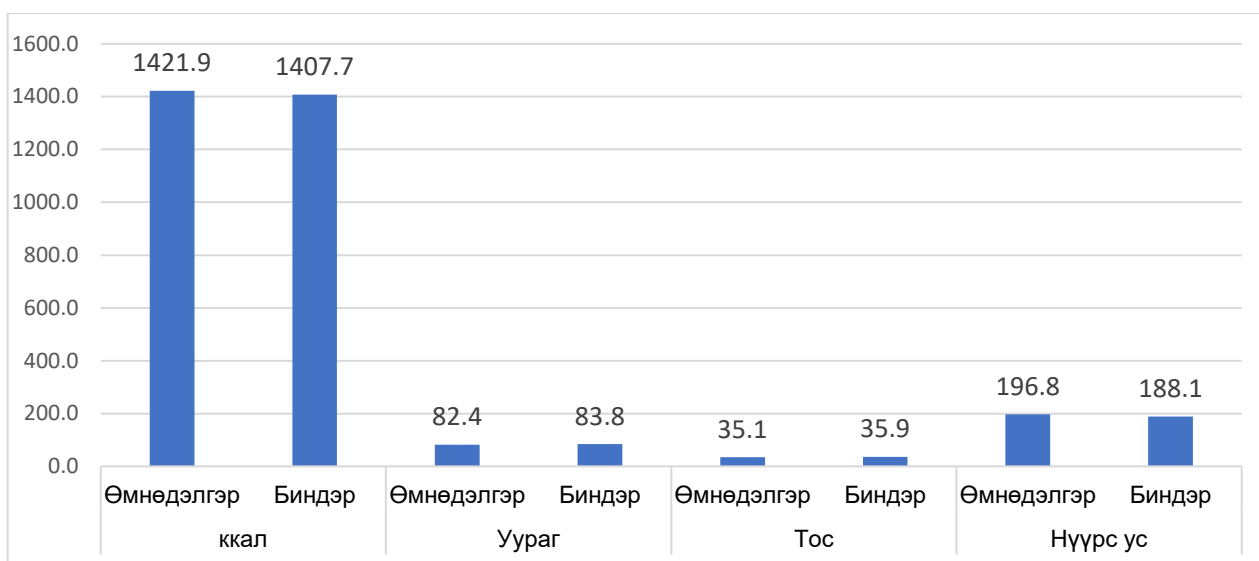
Нийт судалгаанд оролцсон суралцагчдын 78.2 хувь нь шүд цооролттой байсан ба Өмнөдэлгэр суманд 76.4 хувь, Биндэр суманд 80.1 хувь байв.

Суралцагчдын шүд цоорох өвчний тархалт

	Нийт	Шүд цоорсон, %
Бүгд	337	78.2
Сумаар		
Өмнөдэлгэр ЕБС	168	76.4
Биндэр ЕБС	169	80.1
Ангиар		
2 анги	82	86.3
3 анги	99	83.2
4 анги	91	80.5
5 анги	65	62.5
Хүйсээр		
Хөвгүүд	162	78.3
Охид	175	78.1

Суралцагчдын бодит хооллолтын байдалд 24 цагийн хооллолтын асуумжийн аргаар үнэлгээ хийв. Үнэлгээгээр суралцагчдын хоол хүнсээр авч буй нэг хоногийн илчлэг, уураг, өөх тос, нүүрс усыг нь тооцлоо (Зураг 8).

Судалгаанд оролцогчдын нэг өдрийн илчлэг, шимт бодисын хэрэглээ ойролцоо байлаа. Тухайлбал Биндэр сумын суралцагчдын өдрийн хоолны илчлэг 1407.7 ккал, Өмнөдэлгэр суманд 1421.9 ккал байв. Суралцагчдын уургийн хэрэглээ Биндэр суманд 83.8 г, Өмнөдэлгэр суманд 82.4 г, тосны хэрэглээ Биндэр суманд 35.9 г, Өмнөдэлгэр суманд 35.1 г, нүүрс ус Биндэр суманд 188.1 г, Өмнөдэлгэр суманд 196.8 г тус тус байв (Зураг 8).



Зураг 8. Илчлэг, шимт бодисын хэрэглээ

ХЭЛЦЭМЖ

Монгол улсын хүн амын хоол тэжээлийн үндэсний VI судалгаар бага ангийн суралцагчдын сүү, цагаан идээний хэрэглээг үнэлэхэд суралцагчдын 14.1% нь сүүлийн долоо хоногт сүү, цагаан идээ огт хэрэглээгүй, 34.9% нь 1-2 өдөр хэрэглэсэн бол 25.1% нь 5 болон түүнээс дээш өдөр хэрэглэжээ. Сүү, цагаан идээний хэрэглээ, бүс нутгийн хооронд хамаарал ($p < 0.011$) ажиглагдсан ба бусад үзүүлэлтүүдэд статистик хамаарал байгаагүй байна.

Зохистой хооллолтын зөвлөмжид сүү, сүүн бүтээгдэхүүний өдөрт хэрэглэвэл зохих хэмжээг 3-4 нэгж байхаар зөвлөдөг. Судалгаанд хамрагдсан суралцагчдын сүү, сүүн бүтээгдэхүүний хэрэглээ 1.9 нэгж буюу хэрэглэвэл зохих түвшнээс 2 дахин бага байна. Харин “Өсвөр үеийнхний хоол тэжээлийн байдал 2018” судалгаатай харьцуулахад өдөр бүр жимс, ногоо хэрэглэх байдал буурсан, сүү, цагаан идээ хэрэглэх дадал ойролцоо дүнтэй байгаа нь сүү, сүүн бүтээгдэхүүний хэрэглээг нэмэгдэгдүүлж өгөх шаардлагатай байгааг харуулж байна. Мөн төсөл хэрэгжсэн Биндэр сумын суралцагчдын сүү, сүүн бүтээгдэхүүний ач холбогдол, найрлагын талаарх мэдлэг сайтай байгаа нь ажиглагдлаа. D.I.Givenst нарын судалгаагаар сүү, сүүн бүтээгдэхүүний тогтмол хэрэглээ нь ясны эд төдийгүй зүрх судас, чихрийн шижин 2 зэрэг өвчлөлийг бууруулах ач холбогдолтой болохыг тогтоосон байдаг. Мөн Биндэр сумын бага ангийн суралцагчдын биеийн дундаж өндөр Өмнөдэлгэр сумаас өндөр байв. Тухайлбал Биндэр сумын 2-р ангийн суралцагчдын дундаж өндөр Өмнөдэлгэр

сумаас суралцагчдаас 1.1 см өндөр, 3, 4-р ангид 0.4 см, 5-р ангид 1.5 см аар тус тус өндөр байна. Үдийн хоол хөтөлбөрөөр сүү ууж эхлээд 3 жил болж байгаа Биндэр сумын суралцагчдын өндөр Өмнөдэлгэр сумын хүүхдүүдээс өндөр байгаа нь төсөл хэрэгжүүлсний үр дүнтэй холбогдож болохоор байна. Тиймээс сүү, сүүн бүтээгдэхүүний хэрэглээг тогтмолжуулах, нэмэгдүүлэх, сүү, сүүн бүтээгдэхүүний ач холбогдолын талаар суралцагчдад сургалт сурталчилгааг тогтмол хийж байх нь зүйтэй юм.

Судалгаагаар нийт судалгаанд хамрагдсан хүүхдүүдийн 17.4 хувь нь илүүдэл жин, таргалалттай (БЖИ–Нас >+1 СХ), үүнээс тарган (БЖИ–Нас >+2 СХ) 6.5% байна. Өмнөдэлгэр (20.0%) суманд илүүдэл жин, таргалалттай хүүхдийн эзлэх хувь Биндэр (14.7%) сумаас илүү байв. Харин хүн амын хоол тэжээлийн үндэсний VI судалгаагаар ЕБС-ийн 1-5 дугаар ангийн суралцагчдын 23.7% нь илүүдэл жин ба таргалалттай байгаа нь 2017 онд хийгдсэн “Хүн амын хоол тэжээлийн байдал” үндэсний V судалгааны дүн (22.2%)-гээс өссөн үзүүлэлттэй байна. Цаашид бага насны хүүхдийн илүүдэл жин, таргалалтыг бууруулах арга хэмжээг өргөн цар хүрээтэйгээр зохион байгуулах шаардлагатайг судалгааны тоон үзүүлэлтүүд харуулж байна.

ДҮГНЭЛТ

1. Сүү төсөл хэрэгжүүлж буй Биндэр сумын бага ангийн суралцагчдын биеийн дундаж өндөр Өмнөдэлгэр сумын суралцагчдаас дунджаар 1.5 см-ээр илүү байна. Төсөл хэрэгжээд 3 жил болж буй бөгөөд анх нэгдүгээр ангид ороод сүү ууж эхэлсэн суралцагч буюу одоогийн Биндэр сумын 3-р ангийн суралцагчдын дундах өсөлт хоцролт Өмнөдэлгэр сумаас 4 дахин бага байна.
2. Бага ангийн сурагчдын илүүдэл жин, таргалалтын түвшин Биндэр суманд 16.7 хувь, Өмнөдэлгэр суманд 21.4 хувь байна. Илүүдэл жин таргалалт хүйсийн хувь ялгаатай байв. Тухайлбал Өмнөдэлгэр сумын хөвгүүдийн (22.9%) дунд илүүдэл жин таргалалт илүү байсан бол Биндэр суманд охид хөвгүүдийн илүүдэл жин, таргалалт ойролцоо түвшинд байна.
3. Суралцагчдын ясны эдийн нягт тодорхойлох хэмжилтээр Өмнөдэлгэр сумын суралцагчдын ясны эдийн нягт Биндэр сумын суралцагчдаас 0.2 пунктээр илүү байна.
4. Судалгаанд хамрагдсан нийт суралцагчдын 78.2 хувьд нь шүдний цооролттой байгаас Биндэр суманд шүдний цоорол илүү ажиглагдлаа.

5. Суралцагчдын сүү, сүүн бүтээгдэхүүний хэрэглээ 7 хоногт дунджаар 1.9 нэгж/өдөр буюу хэрэглэвэл зохих түвшнээс 2 дахин бага байна. Энэ үзүүлэлт Биндэр суманд 2 нэгж/өдөр, Өмнөдэлгэр суманд 1.8 нэгж/өдөр байна.
6. Зөвлөмж хэмжээнд өдөр бүр сүү, сүүн бүтээгдэхүүн хэрэглэхийг заасан байдаг. Гэвч зөвлөмжийн дагуу сүү, сүүн бүтээгдэхүүн хэрэглэхгүй байна. 7 хоногт 5-с дээш өдөр сүү, сүүн бүтээгдэхүүн хэрэглэсэн суралцагч Биндэр суманд 7.1 хувь, Өмнөдэлгэр суманд 4.1% байна. Сүү, сүүн бүтээгдэхүүн огт хэрэглээгүй суралцагч Өмнөдэлгэр суманд 70.5 хувь, Биндэр суманд 31.4 хувь байна.
7. Сурагчдад сүү, сүүн бүтээгдэхүүний хэрэглээ, ач холбогдлыг таниулсан сургалт, мэдээллийн ажлыг идэвхжүүлэн, эрчимжүүлэх шаардлагатай байна. Тухайлбал сүү, сүүн бүтээгдэхүүний өдөрт хэрэглэх хэмжээг 4 хүүхдийн 1 нь мэддэг, 8 сурагчийн нэг нь сүүний ач холбогдлын талаар нэрлэж мэдэхгүй байсан ба сүүнд агуулагдах шимт бодисын тухай ойлголт маш хангалтгүй байв.
8. Сүү, сүүн бүтээгдэхүүнийг өдөр бүр 3-4 нэгж хэрэглэхийг зөвлөдөг. Төсөл хэрэгжиж буй Биндэр сумын үдийн хоолонд хичээлийн 7 хоногийн 2 өдөр 150 мл хэмжээгээр сүү өгч байгаа нь өсвөр насны хүүхдийн хоногийн кальцийн хэрэгцээг хангаж чадахгүй байна.
9. Ясны нягт нь кальцаас гадна уураг, Д аминдэм, хөдөлгөөн зэрэг олон хүчин зүйлээс шалтгаалдаг. Иймд үдийн хоол хөтөлбөрөөр өгч буй сүү, сүүн бүтээгдэхүүний хүүхдийн эрүүл мэндэд үзүүлэх нөлөөллийг нарийвчлан судлах шаардлагатай байна.

СУРАГЧДЫН СҮҮ, СҮҮН БҮТЭЭГДЭХҮҮНИЙ ХЭРЭГЛЭЭ” СУДАЛГААНД ОРОЛЦОГЧИЙН АСУУМЖИЙН ХУУДАС

Оролцогчийн код

ЕРӨНХИЙ МЭДЭЭЛЭЛ /АСРАН ХАМГААЛАГЧ ХАРИУЛНА/	
1. Судалгаа авсан, он, сар, өдөр	2024 онсар.....өдөр
2. Сургууль, анги, бүлэг	Сургууль Анги ,бүлэг
3. Та хаана амьдардаг вэ?	1. Өмнөдэлгэр сум 2. Биндэр сум
4. Хүүхдийн төрсөн он, сар, өдөр	201....онсар.....өдөр /хэрэв мэдэхгүй бол жилээр бичнэ үүНАС/
5. Хүйс	1. Эрэгтэй 2. Эмэгтэй
6. Танай хүүхэд сүүлийн 6 сарын хугацаанд Д аминдэм хэрэглэсэн үү	1. Тийм 2. Үгүй 3. Мэдэхгүй
7. Танай хүүхэд 6 сарын хугацаанд Кальци болон кальци агуулсан бэлдмэл хэрэглэсэн үү	1. Тийм 2. Үгүй 3. Мэдэхгүй
8. Танай хүүхдэд шүдний өвчлөл байгаа юу?	1. Тийм 2. Үгүй 3. Мэдэхгүй
Сүү, сүүн бүтээгдэхүүний хэрэглээний талаар ярилцъя. <i>Сүүтэй цайг сүү, сүүн бүтээгдэхүүн хэрэглэсэнд тооцохгүй</i>	
Асуулт	Хариулт
9. Өнөөдөр танай гэрт ямар төрлийн сүү, сүүн бүтээгдэхүүн байна вэ? <i>/Олон хариулт сонгож болно/ /Өрөм, масло, зөөхий, цагаан тос, хайлмаг гм орохгүй/</i>	1. Сүү 6. Эзгий, бяслаг 2. Үйлдвэрийн сүү 7. Аарц 3. Тараг 8. Хуурай сүү 4. Үйлдвэрийн тараг 9. Айраг, хоормог 5. Ааруул 10. Зайрмаг 11. Бусад..... 12. Мэдэхгүй/Байхгүй
10. Танайх сүү цагаан идээгээ ихэвчлэн хаанаас авдаг вэ?	1. Хувийн мал аж ахуйгаас 2. Дэлгүүрээс /үйлдвэрийн/ 3. Хувь хүнээс худалдаж авдаг
11. Та гэр бүлийнхээ сүү, цагаан идээний хэрэглээг хангалттай гэж боддог уу?	1. Хангалттай 2. Боломжийн 3. Дунд 4. Бага 5. Хангалтгүй
12. Танай хүүхдэд сүү, сүүн бүтээгдэхүүн хэрэглэсний дараа гэдэс дүүрэх, гүйлгэх, өтгөн хатах зэрэг шинж илэрдэг үү?	1. Тийм 2. Үгүй 3. Заримдаа
13. Танай хүүхдэд сүү, сүүн бүтээгдэхүүн хэрэглэсний дараа гэдэс дүүрэх, гүйлгэх,	1. Тийм 2. Үгүй 3. Заримдаа

өтгөн хатах зэрэг шинж илэрдэг БАЙСАН уу?	
Та хүүхдийнхээ сүү, сүүн бүтээгдэхүүний СҮҮЛИЙН долоо хоногийн хэрэглээг эргэн санана уу? Дараах бүтээгдэхүүнийг ямар давтамжтай хэрэглэсэн бэ?	
14. Сүү <i>(Сүүтэй цай уухыг сүү уусанд тооцохгүй)</i>	<ol style="list-style-type: none"> 1. Өдөрт 2 ба түүнээс олон удаа 2. Өдөрт 1 удаа 3. 7 хоногт 5-6 удаа 4. 7 хоногт 2-4 удаа 5. 7 хоногт 1 удаа 6. Огт хэрэглэдэггүй
15. Сүү нэг удаад уудаг хэмжээ аяга эсвэл мл
16. Тараг	<ol style="list-style-type: none"> 1. Өдөрт 2 ба түүнээс олон удаа 2. Өдөрт 1 удаа 3. 7 хоногт 5-6 удаа 4. 7 хоногт 2-4 удаа 5. 7 хоногт 1 удаа 6. Огт хэрэглэдэггүй
17. Тараг нэг удаад уудаг хэмжээ аяга эсвэл мл
18. Ааруул	<ol style="list-style-type: none"> 1. Өдөрт 2 ба түүнээс олон удаа 2. Өдөрт 1 удаа 3. 7 хоногт 5-6 удаа 4. 7 хоногт 2-4 удаа 5. 7 хоногт 1 удаа 6. Огт хэрэглэдэггүй
19. Ааруул нэг удаад иддэг хэмжээ ширхэг эсвэл гр
20. Бяслаг, эззгий	<ol style="list-style-type: none"> 1. Өдөрт 2 ба түүнээс олон удаа 2. Өдөрт 1 удаа 3. 7 хоногт 5-6 удаа 4. 7 хоногт 2-4 удаа 5. 7 хоногт 1 удаа 6. Огт хэрэглэдэггүй
21. Бяслаг, эззгий нэг удаад иддэг хэмжээ ширхэг эсвэл гр
22. Аарц	<ol style="list-style-type: none"> 1. Өдөрт 2 ба түүнээс олон удаа 2. Өдөрт 1 удаа 3. 7 хоногт 5-6 удаа 4. 7 хоногт 2-4 удаа 5. 7 хоногт 1 удаа 6. Огт хэрэглэдэггүй
23. Аарц нэг удаад хэрэглэдэг хэмжээ аяга эсвэл мл
24. Айраг/Хоормог	<ol style="list-style-type: none"> 1. Өдөрт 2 ба түүнээс олон удаа 2. Өдөрт 1 удаа 3. 7 хоногт 5-6 удаа 4. 7 хоногт 2-4 удаа 5. 7 хоногт 1 удаа 6. Огт хэрэглэдэггүй
25. Айраг/хоормог нэг удаад хэрэглэх хэмжээ аяга эсвэл мл

26. Танай хүүхэд сүү, цагаан идээг өдрийн аль үед ихэвчлэн хэрэглэдэг вэ?	1. Өглөө 2. Өдөр 3. Орой	4. Унтахаас өмнө 5. Хүссэн үедээ
ХҮҮХДЭЭС АСУУХ АСУУЛТ		
27. Танай сургууль 5 хоногийн хэдэн өдөр үдийн хоолонд сүү, тараг өгдөг вэ? өдөр	
28. Чи үдийн хоолоор өгсөн сүү, таргийг бүгдийг уудаг уу?	1. Үдийн хоолонд сүү, тараг өгдөггүй 2. Огт уудаггүй 3. Хааяа уудаг 4. Байнга уудаг	
29. Сургууль дээр сүү, цагаан идээний талаар хичээл, яриа хийж байсан уу?	1. Тийм 2. Үгүй 3. Мэдэхгүй/санахгүй байна	
30. Бага ангийн хүүхэд өдөрт хэдэн аяга сүү уух ёстой вэ?	1. аяга 2. Мэдэхгүй	
31. Сүү хүний биед ямар ач тустай вэ? /Олон хариулт сонгож болно/	1. Өндөр болно 4. Таргалалтаас сэргийлэх 2. Шүд, ясанд сайн 5. Эрүүл мэндэд сайн 3. Оюун ухааны хөгжилд 6. Булчингийн хөгжилд 7. Бусад.....	
32. Сүү дараах шимт бодисоор баялаг /Олон хариулт сонгож болно/	1. Нүүрс ус 6. Чихэр 2. Уураг 8. Д аминдэм 3. Тос 10. С аминдэм 4. Кальци 11. Е аминдэм 5. Төмөр 12. Бусад.....	
33. Чи сүү, таргаа ямар хүнстэй хольж хэрэглэдэг вэ?	1. Дангаар хэрэглэдэг 2. Чихэр нэмдэг 3. Овьёостой хамт 4. Гурилан бүтээгдэхүүнтэй хамт 5. Жимстэй хамт 6. Бусад.....	
34. Чи сүүлийн 7 хоногийн хэдэн өдөр ундаа, шүүс уусан бэ?	1. Өдөр бүр 4. 7 хоногт 1 өдөр 2. 7 хоногт 5-6 өдөр 5. Огт хэрэглэдэггүй 3. 7 хоногт 2-4 өдөр	
35. Чи сүүлийн 7 хоногийн хэдэн өдөр чихэр, чихэрлэг хүнс идсэн бэ?/шоколад, чихэрлэг гурилан бүтээгдэхүүн/	1. Өдөр бүр 4. 7 хоногт 1 өдөр 2. 7 хоногт 5-6 өдөр 5. Огт хэрэглэдэггүй 3. 7 хоногт 2-4 өдөр	
36. Чи сүүлийн 7 хоногийн хэдэн өдөр зайрмаг идсэн бэ?	1. Өдөр бүр 4. 7 хоногт 1 өдөр 2. 7 хоногт 5-6 өдөр 5. Огт хэрэглэдэггүй 3. 7 хоногт 2-4 өдөр	

Бие махбодын хэмжилт / Судлаач хэмжилтийг хийнэ/	
6. Хүүхдийн хэмжилт	Өндөр ,см Жин кг
7. Ясны эдийн нягт	Ясны нягт z score BQI

Судалгаанд оролцсонд баярлалаа

Сурагчдын 24 цагийн хооллолтын асуумжийн хуудас

Суралцагчийн хувийн дугаар (ID) : Хүүхдийн нэр

Сургуулийн нэр : _____ Анги : _____-р анги, бүлэг

Бид таны сүүлийн 24 цагт идсэн хоол, хүнсний талаар мэдээлэл авахыг хүсэж байна. Та өчигдөр өглөө боссон цагаасаа эхлэн орой унтах хүртэл хугацаанд идсэн, уусан зүйлсийг хэлж өгнө үү.

Цаг	Хоол, хүнсний нэр, хэмжээ	Хүнсний бүтээгдэхүүний нэр	Бүтээгдэхүүний хэмжээ /г, мл, аяга, халбага/	Үйлдвэрийн нэр

ТАНИУЛСАН ЗӨВШӨӨРЛИЙН ХУУДАС

Танд энэ өдрийн мэнд хүргэе!

Намайг гэдэг. Би Эрүүл Мэндийн Яамны харьяа Нийгмийн Эрүүл Мэндийн Үндэсний Төвийн Хоол судлал, хүнсний аюулгүй байдлын албаны эрпэм шинжилгээний ажилтан. Бид “Хөдөө аж ахуйн менежмент, экосистемийн тогтвортой байдлыг хангах төслийн хүрээнд “Сурагчдын сүү, сүүн бүтээгдэхүүний хэрэглээ”-ний талаар судлах зорилгоор энэхүү судалгааг хийж байна.

Танд өгөх мэдээлэл: Судалгаа нь бага ангийн сурагчдын сүү, сүүн бүтээгдэхүүний тогтмол хэрэглээний үр дүн, ач холбогдлыг судлах зорилготой.

Судалгаанд танай хүүхэд санамсаргүй сонгогдсон. Бид хүүхдийн сүү, сүүн бүтээгдэхүүний хэрэглээтэй холбоотой асуумж болон 24 цагийн бодит хооллолтын судалгааг авна. Мөн хүүхдийн бие махбодын хэмжилт /жин, өндөр /, яс сийрэгжилтийг тодорхойлж, үр дүнг шууд танд танилцуулна. Судалгаа 30-40 минут үргэлжилнэ.

Судалгааны ашиг тус: Танай хүүхдийн хоол тэжээлийн хамааралт эмгэг (илүүдэл жин, таргалалт, тураал, туранхай, өсөлтийн хоцролт) мөн яс сийрэгжилт байгаа эсэхийг тодорхойлж, шаардлагатай бол зөвлөгөө өгнө.

Эрсдэл: Судалгааг шаардлага хангасан орчин, нөхцөлд явуулах ба хүүхдийн бие махбодын хэмжилт хийхдээ хувь хүний нууцыг чанд баримтална. Та энэхүү судалгаанд хүүхдээ хамруулах эсэх нь сайн дурын үндсэн дээр шийдэх тул татгалзаж болно. Танай хүүхдийг судалгаанаас татгалзсан шалтгаанаар сургуулийн захиргаа болон бусад байгууллагаас ямар нэгэн дарамт, шахалт үзүүлэх, зэрэг эрсдэл үүсэхгүй.

Нууцлал: Танай хүүхдийн эрүүл мэндтэй холбоотой нууцлалыг хуулийн дагуу чандлан хадгалж, мэдээллийг зөвхөн эрдэм шинжилгээний ажилд ашиглах ба судалгааны үр дүнг хэвлэн нийтлүүлэхдээ хувь хүнтэй холбоотой мэдээллүүдийг нийтлэхгүй.

Төлбөр: Энэ судалгаанд хамрагдсанаар та ямар нэгэн төлбөр төлөхгүй. Бид судалгаанд оролцсон хүүхэд бүрд зохих хэмжээний урамшуулал өгнө.

Судалгаанд оролцогч: Би энэхүү зөвшөөрлийн хуудастай бүрэн танилцаж, уг судалгаанд хүүхдээ хамруулахыг зөвшөөрч байна. Миний бие энэхүү зөвшөөрлийн хуудсанд гарын үсгээ зурснаар миний хүүхэд эцэг, эх, асран хамгаалагчийн зөвшөөрлөөр оролцож байгааг илэрхийлнэ.

Судалгаанд оролцогч хүүхдийн Овог Нэр.....

Гарын үсэг

Судалгаанд оролцогч хүүхдийн асран хамгаалагчийн ОвогНэр

Гарын үсэг

Утасны дугаар.....

Зөвшөөрсөн 2024 оны сарын өдөр

Судалгаатай холбоотой асуудлаар судалгааны удирдагч Ж.Баясгалан (Утас: 99129807, Имэйл хаяг: jamsorbayasaa@gmail.com), зохицуулагч Б.Түвшинбаяр (Утас: 99121526, Имэйл хаяг: tuvshin.phi@gmail.com) нартай холбоо барина уу.

Номзүй

1. Ерөнхий боловсролын сургуулийн хоол үйлдвэрлэл, үйлчилгээний тухай хууль, 2021 он
1. ЭМЯ, НЭМҮТ, НҮБХС, *Монгол улсын хүн амын хоол тэжээлийн байдал, үндэсний VI судалгааны тайлан*. НЭМҮТ 2024 он.
2. БШУЯ, ЭМЯ, НЭМҮТ, ЖАЙКА ОУБ. *Бага насны хүүхдийн хоол тэжээлийн байдал, Судалгааны тайлан-1*, 2022 он
3. БШУЯ, ЭМЯ, НЭМҮТ, ЖАЙКА ОУБ. *Бага насны хүүхдийн хоол тэжээлийн байдал, Судалгааны тайлан-2*, 2023 он
4. ШУТС, НЭМҮТ. *Өсвөр насны хүүхдийн эрсдэлт зан үйлийн судалгаа*, 2023 он
5. *MILK Symposium review: Milk consumption is associated with better height and weight in rural Nepali children over 60 months of age and better head circumference in children 24 to 60 months of age* *. Miller, Laurie C. et al. Journal of Dairy Science, Volume 103, Issue 11, 9700 – 9714
6. Brian K. Kit, M.D., M.P.H.; Margaret D. Carroll, M.S.P.H., et al., *Low-fat Milk Consumption Among Children and Adolescents in the United States, 2007–2008*, Centers for Disease Control and Prevention's National Center for Health Statistics