

**RAPPORT
D'ACTIVITÉ
2020**

**ACCOMPAGNER LES PETITS ENTREPRENEURS
LOCAUX POUR UNE RELANCE INCLUSIVE**

sommaire

3 ÉDITORIAL : CONJUGUER LES FORCES POSITIVES !

4 2020 EN BRÈVES

6 LE FONDS ADIE ET L'ADIE EN CHIFFRES

L'activité	6
Les personnes soutenues	6
L'impact de l'Adie	7
Les activités financées	7
La collecte du Fonds Adie	7

8 FACE AUX « EFFETS COVID-19 », L'ADIE CONTRE-ATTAQUE !

Bravo à nos entrepreneurs solidaires !	9
--	---

11 RESTONS AU PLUS PRÈS DES ENTREPRENEURS

12 SOUTENONS LES FEMMES ENTREPRENEURES

Développer l'entrepreneuriat féminin dans la métropole lilloise	12
---	----

13 AGISSONS AU CŒUR DES QUARTIERS

Des équipes mobilisées dans les quartiers du Val-de-Marne	13
---	----

14 REMERCIEMENTS

15 2021 SERA L'ANNÉE DE LA RELANCE INCLUSIVE !

16 ORGANISATION

Conseil d'administration	16
Comité et politique d'investissement	16
L'équipe opérationnelle	15

17 LES COMPTES

En couverture : Graciela, gérante d'une épicerie à Clermont-Ferrand (Puy-de-Dôme)

ÉDITORIAL : CONJUGUER LES FORCES POSITIVES !



L'année 2020 a été une année très spéciale, chacun sait pourquoi : la crise sanitaire et les confinements successifs ont percuté avec une extrême violence l'activité des petits entrepreneurs et travailleurs indépendants. L'Adie s'est immédiatement mobilisée pour les aider à faire face.

Paradoxalement, les épreuves que nous avons traversées et celles qui nous attendent nous ont donné à la fois énergie et optimisme !

D'abord, par l'extraordinaire résilience des entrepreneurs : tous ont adapté leur modèle, réduit leurs coûts, préparé et anticipé la reprise, gardé confiance. Ils forcent le respect !

Ensuite, parce que l'engagement des salariés et bénévoles de l'Adie et le vôtre, amis donateurs, n'a pas faibli un seul instant ! Malgré les contraintes, le bouleversement des habitudes et les difficultés, vous avez répondu présents à nos appels. À toutes et tous, merci pour votre soutien !

Audace, innovation, résilience, générosité et solidarité... ce qui s'est exprimé avec tant de force cette année est le signe incontestable d'une volonté collective d'aller de l'avant. Nous sommes déterminés à nous battre pour donner vie à une économie plus locale, plus soucieuse du bien commun, plus porteuse de sens. Alors une fois encore, merci à vous.

Merci de faire vivre cette belle aventure solidaire.

Frédéric Lavenir,
Président

2020 EN BRÈVES



Pour saluer la détermination des entrepreneurs et encourager celles et ceux qui souhaitent créer et développer leur activité, le Fonds Adie a rendu possible la réalisation d'événements partout en France. Retour sur une année mouvementée, mais riche en belles rencontres !

LES ENTREPRENEURES ONT DE L'AUDACE !

En octobre est né, grâce au financement du Fonds Adie et ses mécènes, le projet «les Audacieuses» en Pays de la Loire. Le but ? encourager l'entrepreneuriat par et pour les femmes. Plus de 70 porteuses de projet de tous horizons se sont réunies à l'occasion d'une conférence et d'ateliers thématiques, pour montrer que oui, être femme et cheffe d'entreprise, c'est possible ! Venue soutenir les «Audacieuses» lors de l'inauguration de la boutique éphémère à Nantes, Elisabeth Moreno,



Ministre déléguée auprès du Premier ministre chargée de l'égalité entre les femmes et les hommes, est ressortie de ces échanges avec la conviction qu'« *entreprendre, c'est conquérir sa liberté.* »

CONFÉRENCE SUR
**L'ENTREPRENEURIAT
FÉMININ À ANGERS**

UNE JOURNÉE 100 % AISNE

Chaque année dans l'Aisne, l'Adie accompagne près de 80 personnes dans la création de leur activité. Le Fonds Adie a souhaité mettre en lumière le travail remarquable des équipes locales en organisant une journée de rencontre. Au programme : la visite d'une épicerie, d'une bijouterie et d'un artisan électricien à Saint-Quentin, et la découverte d'une pension de chevaux à Courmelles.



RENCONTRE AVEC ALISONE, QUI GÈRE UNE PENSION POUR CHEVAUX À COURMELLES

JURYS « JE DEVIENS ENTREPRENEUR » CHEZ PAI PARTNERS

La crise sanitaire n'aura pas eu raison du succès de la formation « Je Deviens Entrepreneur ». Cette formation phare de l'Adie offre aux porteurs de projets un parcours gratuit et complet, au cours duquel sont abordés les aspects essentiels de la création d'entreprise.

Les candidats des deux promotions « Je Deviens Entrepreneur » à Paris ont présenté leur projet face à un jury final composé d'experts dans les locaux de notre partenaire PAI Partners.



JURY « JE DEVIENS ENTREPRENEUR »
À PARIS LE 23 JANVIER 2020

LE PROGRAMME « JE DEVIENS ENTREPRENEUR » EN 2020 C'EST :

124
SESSIONS
DE FORMATION

744
PERSONNES FORMÉES
DONT 21% ISSUES DES
QUARTIERS PRIORITAIRES
DE LA VILLE

98 %
DES STAGIAIRES
SATISFAITS

89 %
DES STAGIAIRES
CERTIFIÉS

36 000 €
DE DONNS
REVERSÉS AU
PROJET



THIBAULT NELKIN, FONDATEUR
DE JADE ROLLER

LONGUE VIE AU FAIR FRIDAY !

Et si le Black Friday devenait le Fair Friday ? Jade Roller et Les Poulettes, entreprises de vente de cosmétiques, ont décidé de donner une nouvelle couleur au Black Friday et au Cyber Monday : celle de la solidarité ! L'objectif : reverser une partie des bénéfices des ventes à des initiatives solidaires.

« Pour s'opposer au Black Friday, nous avons fait le choix de reverser 50% de nos ventes à une association au lieu de faire des promotions. Nous nous sommes naturellement tournés vers l'Adie qui propose des solutions concrètes et immédiates aux petits entrepreneurs locaux frappés par la crise. Nous sommes très heureux d'avoir conduit cette opération, ça a été une expérience formidable ! On compte bien remettre ça en 2021 ! »

2020 : LE FONDS ADIE ET L'ADIE EN CHIFFRES

L'ACTIVITÉ



21 804
ENTREPRISES
FINANCÉES
(+13% VS 2019)



46 290
PERSONNES ACCOMPAGNÉES
(+60% VS 2019)

LES PERSONNES SOUTENUES



49%
VIVENT SOUS LE
SEUIL DE PAUVRETÉ



37%
PERÇOIVENT LES
MINIMA SOCIAUX
(MOYENNE NATIONALE
DES CRÉATEURS
D'ENTREPRISE : 8%)



24%
SONT SANS
DIPLOME

41%

FEMMES

(MOYENNE NATIONALE DES CRÉATEURS
D'ENTREPRISE : 29% DE FEMMES)²

59%

HOMMES

25%

HABITENT EN ZONE RURALE³
(MOYENNE NATIONALE : 20%)⁴

20%

HABITENT LES QUARTIERS PRIORITAIRES
DE LA POLITIQUE DE LA VILLE³
(MOYENNE NATIONALE : 8%)⁴

(1) : Clients Adie Microcrédit professionnel, uniquement hors clients Nouvelle-Calédonie

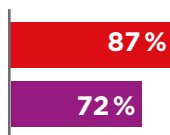
(2) : Insee, enquête SINE 2018, première vague

(3) : Hors Nouvelle-Calédonie

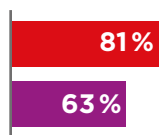
(4) : Les moyennes nationales portent, sauf mention contraire, sur l'ensemble de la population française.

L'IMPACT DE L'ADIE

TAUX DE PÉRENNITÉ
À 2 ANS



TAUX DE PÉRENNITÉ
À 3 ANS



TAUX
D'INSERTION



■ ADIE 2020 ■ MOYENNE NATIONALE DES ENTREPRISES INDIVIDUELLES

(Source : Étude d'impact 2020 Audirep)

2 000 €
COÛT MOYEN POUR ACCOMPAGNER
UN ENTREPRENEUR

13 714
EMPLOIS CRÉÉS



1,26
NOMBRE D'EMPLOIS CRÉÉS EN
MOYENNE PAR ENTREPRISE FINANCÉE

(Source : Étude d'impact 2020 Audirep)

1€ = 2,38€

1€ CONFIE À L'ADIE RAPPORTE
2,38€ À LA COLLECTIVITÉ AU
BOUT DE 2 ANS

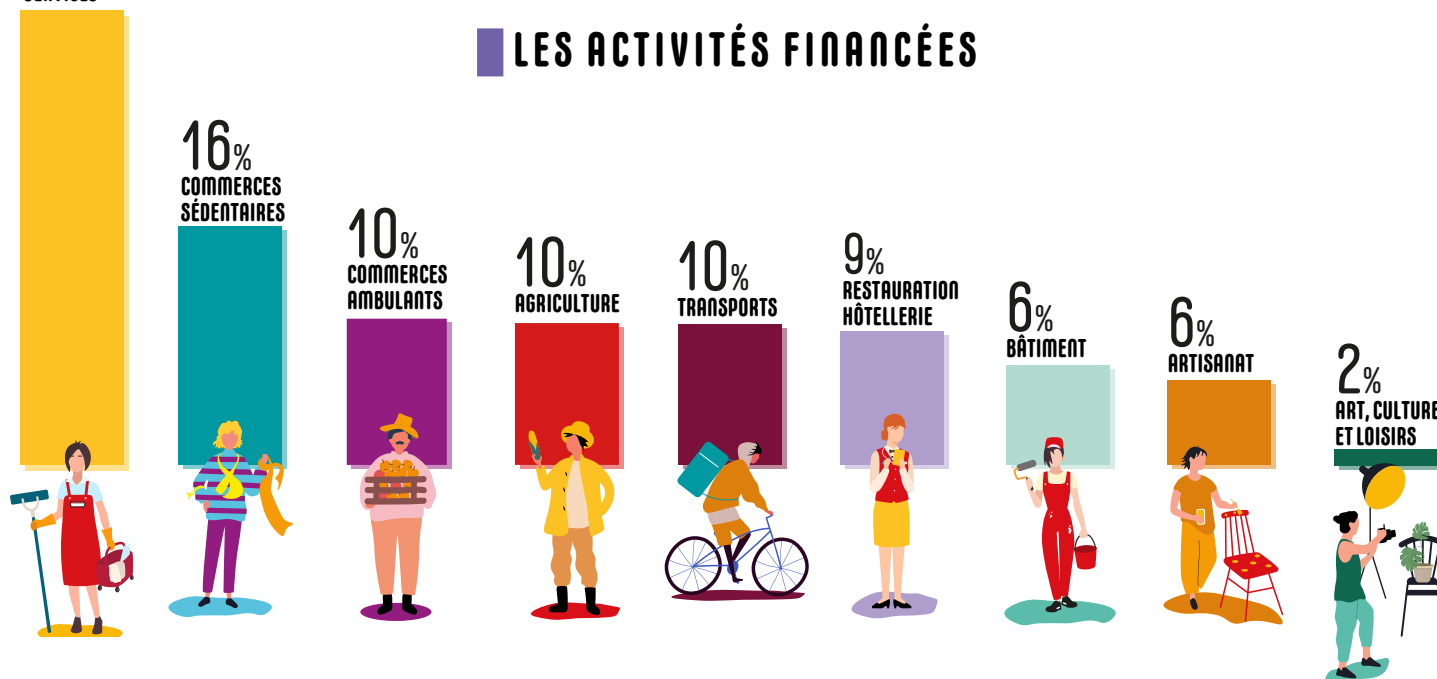
(Source : Étude KPMG pour l'Adie, 2016)



31%

SERVICES

LES ACTIVITÉS FINANCÉES



LA COLLECTE DU FONDS ADIE

571 575 €
DE DONS COLLECTÉS

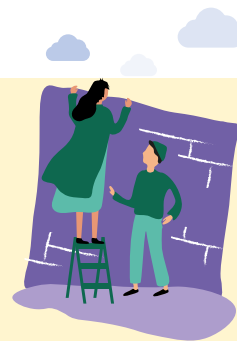
2 800
DONATEURS

67 %
DES DONS RÉALISÉS
EN DIGITAL

17 %
DES DONS RÉALISÉS
AU TITRE DE L'IFI

FACE AUX « EFFETS COVID-19 », L'ADIE CONTRE-ATTAQUE !

Les entreprises accompagnées par l'Adie sont parmi les plus impactées par la crise sanitaire. Aussi, l'Adie s'est mobilisée en 2020 aux côtés des entrepreneurs pour les aider à maintenir ou relancer leur activité tout au long de l'année.



1. Le confinement isole les porteurs de projet ?

L'ADIE RENFORCE SON DISPOSITIF D'ACCOMPAGNEMENT !

Plus de **126 000 actions** d'accompagnement individuelles et à distance ont été assurées auprès de **46 290 créateurs** d'entreprise.

Au programme : diagnostics personnalisés de leur situation et de leur activité, études de leurs besoins et conseils sur l'obtention des aides de l'État.

2. Les petites entreprises ne connaissent que trop la crise ?

L'ADIE LES AIDE À TRAVERSER LA TEMPÊTE

Pendant le confinement et les périodes de restrictions sanitaires, l'Adie a organisé des webconférences pour informer clairement les entrepreneurs des droits, crédits et aides auxquels ils peuvent prétendre (rééchelonnement des prêts, report d'échéance, prêts de secours, etc.).

De plus, l'Adie a relevé son plafond de microcrédits et a enrichi son offre pour faciliter l'accès à plus d'opportunités commerciales.

3. Les formations en présentiel ne sont plus possibles ?

L'ADIE INNOVE !

En 2020, les sessions de formation en présentiel ont dû être suspendues sur tous les territoires. Mais pas question de confiner les projets de nos entrepreneurs !

PRÈS DE
12 500
ENTREPRENEURS
ont participé aux...

84
WEBCONFÉRENCES
organisées au cours
de l'année.

18
NEWSLETTERS
sur les dispositifs d'aides
du gouvernement et de
l'Adie ont été envoyées
à tous les bénéficiaires
actifs au cœur de
la crise.

4. La création d'activité est confinée ?

ON MONTE UN BUSINESS PLAN DE CHEZ SOI !

L'Adie a lancé une plateforme totalement innovante intitulée « Je construis mon projet ». Gratuit et ludique, ce parcours digital permet d'aboutir, étape par étape, en autonomie et à son rythme, à un business plan solide. Un outil précieux pour mettre toutes les chances de son côté dans une période aussi instable !

RÉSULTAT : MALGRÉ LA CRISE, L'ENVIE D'ENTREPRENDRE RESTE IMPORTANTE !*

85 %
de ceux qui n'ont pas encore créé
leur entreprise comptent
se lancer en 2021.

58 %
de ceux qui ont dû cesser leurs
activités à cause de la crise
envisagent de créer une nouvelle
entreprise.

*selon une étude menée par l'Adie en janvier 2021 auprès de 2 521 entrepreneurs

BRAVO À NOS ENTREPRENEURS SOLIDAIRES !

En plus de se battre pour la survie de leur activité en ces temps de crise, des entrepreneurs ont pris part à l'élan de générosité nationale. Des initiatives que les Mécènes du Fonds Adie ont choisi de récompenser à travers le «Prix mécènes solidaires». Portraits des 4 finalistes !



Sophrologue et coach, Jacqueline a offert dès le premier confinement des séances gratuites pour tous les entrepreneurs en difficulté et les soignants !

**JACQUELINE,
SOPHROLOGUE SOLIDAIRE
(BEAUZELLES, OCCITANIE)**



Pour aider les petits restaurateurs à traverser la tempête, Moïse, fondateur d'une agence de communication, a mis à leur disposition une plateforme d'e-commerce pour le Click&Collect et la livraison. Merci Moïse !

**LES E-SOLUTIONS DE MOÏSE
(TOULON, VAR)**



En pleine pénurie au printemps 2020, Henriette a cousu des masques jusqu'à épuisement de ses matières premières. Elle les a ensuite distribués à de nombreuses personnes, ainsi que des blouses pour les soignants d'un hôpital de sa région.

**HENRIETTE AUX-DOIGTS-DE-FÉE
(COLOMBE, HAUTS-DE-SEINE)**

Relieuse passionnée, Rozenn a envoyé des cartes postales aux personnes âgées isolées. De quoi leur donner de la joie et vaincre la solitude dans cette période difficile ! Au total, 1012 cartes envoyées dans 27 EHPAD de la région de Vannes.

**LES CARTES-SOURIRES DE ROZENN
(LARMOR, MORBIHAN)**

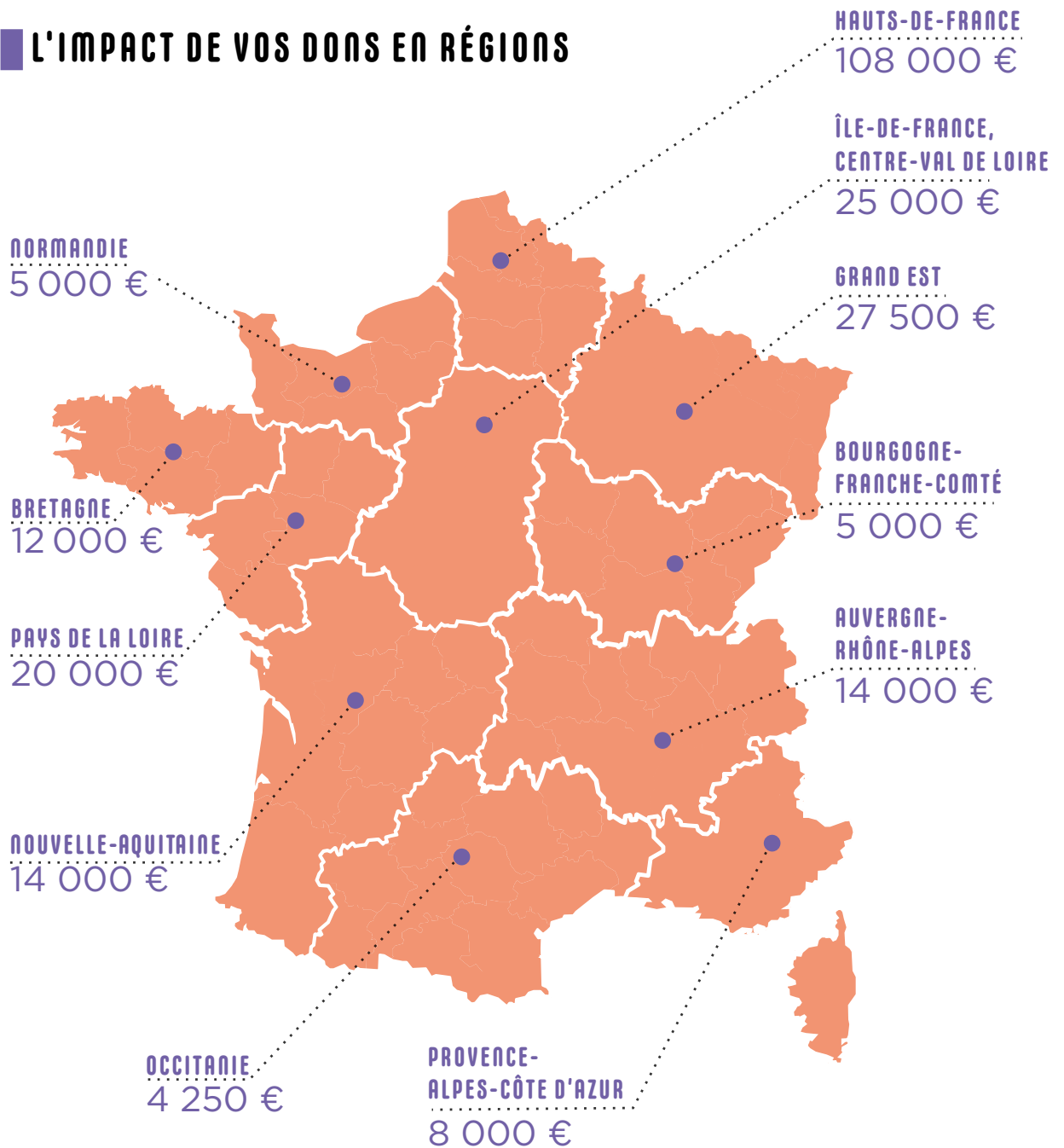


Le jury a choisi de récompenser Rozenn pour sa belle initiative ! Grâce au prix de 1 000 €, elle pourra partager sa passion avec petits et grands, en organisant des ateliers de reliure dans les écoles et les EHPAD de sa région.



DONS REVERSÉS AUX
ACTIONS LOCALES EN 2020 : **242 750 €**

L'IMPACT DE VOS DONS EN RÉGIONS



170

AGENCES
RÉGIONALES

(+ 12 AGENCES VS 2019)

304

PERMANENCES

12

DIRECTIONS
RÉGIONALES

3

CENTRES DE RELATION À DISTANCE
(ROUBAIX, ORLÉANS, NOUMÉA)

RESTONS AU PLUS PRÈS DES ENTREPRENEURS

Forte de ses 170 agences implantées partout en France et le déploiement d'une offre d'accompagnement à distance, l'Adie soutient tous les entrepreneurs, y compris ceux qui vivent dans des territoires isolés.

L'ATELIER DES SOLUTIONS : SE FORMER ET RÉSEAUTER AU CŒUR DES TERRITOIRES

«L'Atelier des Solutions» est un programme d'accompagnement collectif destiné à tout entrepreneur en activité depuis au moins 3 mois.

Cette formation leur permet de challenger leur projet et partager leurs problématiques : développement de l'entreprise, techniques de ventes, stratégie commerciale...

LES BÉNÉFICES* DE L'ATELIER DES SOLUTIONS POUR LES CRÉATEURS

1. Rompre l'isolement : un format convivial en petits groupes pour que chacun se sente libre d'échanger.

2. Regagner confiance en soi : des échanges pour constater la qualité et la valeur de son projet, et faire face aux difficultés en tant qu'entrepreneur.

3. Acquérir tous les outils pour réussir son projet : des apports techniques pour rebondir, adapter son activité et trouver de nouvelles perspectives de développement.

4. Passer à l'action : les participants repartent avec un plan d'action concret. À eux de jouer !

En 2020, grâce à ses donateurs, le Fonds Adie a financé la réalisation de ces ateliers dans plusieurs villes telles qu'Angoulême, Valenciennes, Troyes ou encore Lens. Des entrepreneurs issus de régions isolées ont pu y participer à distance.

*D'après une étude menée en 2019 par l'Agence Phare pour étudier l'impact psychologique positif de cette formation sur les participants.

« L'ATELIER DES SOLUTIONS » :

MARGOT, ILLUSTRATRICE À ANGOULÊME

13

SITES ACTIFS
EN 2020

21

SESSIONS
DE FORMATION

75

STAGIAIRES
FORMÉS

45 000 €

DE DONNS
REVERSÉS AU
PROJET



« À la sortie de mes études, j'ai pris contact avec l'Adie afin de me renseigner sur les statuts pour les artistes, et on m'a proposé une première formation. Pendant 6 semaines, j'ai affiné mon projet, fait mon étude de marché... J'ai surtout rencontré Laure, avec qui j'ai ouvert une boutique depuis ! Pendant le premier confinement, j'ai suivi une formation en ligne : "L'Atelier des solutions". Ça m'a permis d'être moins seule.

Ce qui m'a plu, c'est de pouvoir partager mes problématiques avec d'autres entrepreneurs ! »

[+ adie.org/a-la-une/portrait/margot-illustratrice](https://adie.org/a-la-une/portrait/margot-illustratrice)

SOUTENONS LES FEMMES ENTREPRENEURES

En France, l'entrepreneuriat reste encore très masculin : seulement 29% des activités indépendantes sont créées par des femmes*. Les préjugés, la crainte de déséquilibrer la vie familiale en montant sa propre activité, ou le manque de confiance en ses capacités sont autant de freins à la création.

En 2020, 9 170 femmes ont été soutenues et ont pu libérer leur énergie créatrice, notamment grâce aux actions financées par le Fonds Adie.

* Insee, enquête SINE 2018, première vague

DÉVELOPPER L'ENTREPRENEURIAT FÉMININ DANS LA MÉTROPOLÉ LILLOISE

Aux côtés de partenaires et donateurs tels que la Fondation AnBer, l'agence Adie de Lille a mis en place des projets spécifiques pour lever les freins à l'entrepreneuriat des femmes : ateliers de sensibilisation, accompagnements à l'entrepreneuriat et formations gratuites. Ces femmes ont ainsi renforcé leurs compétences, leur confiance en elles et sécurisé le lancement de leur activité.

REBECCA, 25 ANS, TRAITEUR DE CUISINE AFRICAINE À LOOS (NORD)



« Grâce au soutien de ma conseillère Adie, j'ai concrétisé mon rêve ! Aujourd'hui, j'ai mon restaurant à Loos, dans la métropole lilloise. Au menu : saveurs africaines, cuisson au charbon de bois, poissons, viandes, légumes et garnitures exotiques. La satisfaction de mes clients, c'est mon énergie ! Je me lève tous les matins pour la faire perdurer. »

QUI SONT LES FEMMES ACCOMPAGNÉES PAR L'ADIE EN 2020 ?

72 %

des femmes soutenues en 2020 ont un niveau inférieur ou égal au baccalauréat

31 %

des femmes soutenues par l'Adie en 2020 étaient bénéficiaires des minima sociaux

38 %

des femmes soutenues par l'Adie en 2020 étaient en demande d'emploi avant de créer leur activité

58 %

des femmes entrepreneurs accompagnées ont moins de 31 ans, ou plus de 45 ans

23 %

résident dans les quartiers prioritaires de la ville

100 %

d'entre elles entreprennent pour s'autonomiser et s'épanouir professionnellement



MONTANT DES DONS REVERSÉS AU PROGRAMME FEMMES : 121 000 €

AGISSONS AU CŒUR DES QUARTIERS

Alors que l'entrepreneuriat constitue un important levier d'inclusion des habitants des quartiers prioritaires de la ville, la création d'entreprise y est deux fois et demi plus faible que dans les autres agglomérations*.

En cause : des difficultés d'accès aux services bancaires, un manque d'accompagnement à la création et au développement de leur entreprise, un isolement géographique, économique et culturel. L'Adie se mobilise pour multiplier ses antennes dans ces quartiers et diversifier les actions proposées.

* Selon le rapport « Emploi et développement économique dans les quartiers prioritaires de la politique de la ville » réalisé par l'ONPV en 2018

DES ÉQUIPES MOBILISÉES DANS LES QUARTIERS DU VAL-DE-MARNE

Au milieu de la crise et des vagues de licenciements, aider les résidents des quartiers prioritaires s'est immédiatement imposé aux équipes Adie du Val-de-Marne. Un camion a été aménagé pour recevoir les porteurs de projet et répondre à toutes leurs questions. Sur les 140 habitants sensibilisés à la création d'entreprise, 20 % ont sollicité un accompagnement par l'Adie !



L'ENGAGEMENT DE L'ADIE DANS LES QUARTIERS PRIORITAIRES

20 %

DES ENTREPRENEURS ACCOMPAGNÉS

PAR L'ADIE SONT ISSUS DES QUARTIERS PRIORITAIRES DE LA VILLE

30 %

DES AGENCES ADIE

SONT SITUÉES DANS LES QUARTIERS PRIORITAIRES DE LA VILLE

DIABÉ, 27 ANS, ARTISAN CHOCOLATIER À CHAMPIGNY-SUR-MARNE (VAL-DE-MARNE)



« Je suis originaire du quartier du Bois l'Abbé à Champigny-sur-Marne. Après le lycée, j'ai enchaîné les galères pour trouver des patrons et devenir pâtissier : tout le monde demandait 4 à 5 ans d'expérience. Mais en sortant d'un CAP, on ne les a pas !

Alors très vite, j'ai eu envie de monter ma chocolaterie.

Je l'ai lancée en 2017, quand j'étais encore étudiant. Au début, mon projet n'était pas solide mais grâce à l'Adie, j'ai appris à fluidifier la gestion de mes stocks, tenir ma comptabilité, bref, à avoir une entreprise qui fonctionne.

Aujourd'hui, je donne des cours de chocolaterie, notamment à des jeunes issus des quartiers, et je vends mes chocolats sur les marchés.

2020 a été compliquée, mais je me suis adapté. J'ai réussi à vendre mes chocolats surtout cet été et à Noël.

Par la suite, j'aimerais continuer à me former à l'étranger et puis pourquoi pas, à terme, ouvrir une boutique ici, à Champigny. »

[+ adie.org/a-la-une/portrait/diabe-et-sa-chocolaterie/](https://adie.org/a-la-une/portrait/diabe-et-sa-chocolaterie/)

MONTANT DES DONS AFFECTÉS AU PROGRAMME QUARTIERS : **51 500 €**

MERCI AUX PARTENAIRES ET DONATEURS



AMUNDI ASSET MANAGEMENT
COFACE TRADE AID
FONDATION ANBER
FONDATION ERES
FONDATION LOMBARD ODIER
FONDATION SISLEY D'ORNANO
JADE ROLLER
TURENNE CAPITAL

Par l'intermédiaire des
Livrets Solidaires :

BNP PARIBAS
CRÉDIT COOPÉRATIF
LA BANQUE POSTALE
SOCIÉTÉ GÉNÉRALE

Et par l'intermédiaire des
arrondis sur salaires opérés
par l'entreprise MicroDon :

ADP
EUTELSAT
FRANÇAISE DES JEUX (FDJ)
GROUPE SAVENCIA
REXEL
SIACI SAINT HONORÉ

2021 SERA L'ANNÉE DE LA RELANCE INCLUSIVE !

Les événements de 2020 ont été un accélérateur de projet pour de nombreux créateurs : malgré la crise, l'envie d'exercer une activité indépendante, qui leur ressemble, n'a jamais été aussi présente. Cette vague entrepreneuriale nous réjouit et nous oblige ! Nous resterons aux côtés de ces entrepreneurs audacieux pour que l'aventure entrepreneuriale soit à la fois synonyme de réussite individuelle et de pérennité économique. C'est un enjeu majeur de la relance, dans un contexte de crise qui précarise plus fortement les moins favorisés.

En 2021, le Fonds Adie s'attellera à soutenir les 3 chantiers prioritaires de l'Adie pour une relance inclusive :

- Guider les entrepreneurs en devenir dans leur projet, notamment ceux issus des territoires fragiles (quartiers prioritaires, territoires ruraux), et rendre possible l'éclosion de leur activité.

- Permettre aux entrepreneurs dits « informels » d'officialiser et de sécuriser leur activité. Pendant la crise, ils n'ont eu droit à aucune aide et doivent être accompagnés



- pour lever les freins administratifs, bancaires et psychologiques qui les empêchent de faire grandir leur activité au grand jour.

- Accompagner les entrepreneurs déjà en activité, qui ont plus que jamais besoin de conseils, et de formation pour relancer leur activité et l'adapter aux contraintes imposées par la crise sanitaire.

Nos ambitions sont fortes, car les enjeux sont majeurs. L'année 2021 doit être celle de la relance inclusive, et il est de notre devoir et celui de l'Adie de ne laisser personne de côté : le droit d'entreprendre doit être accessible à tous, qu'importe le lieu d'habitation, les ressources ou le réseau !

Chers amis, chers donateurs, nous savons que votre soutien nous donnera la force et les moyens d'accompagner ces milliers d'entrepreneurs.

Ensemble, nous relèverons les défis majeurs de 2021, et nous vous en remercions d'ores et déjà !

Nicolas Hamel,
Délégué général du Fonds Adie

ORGANISATION

CONSEIL D'ADMINISTRATION

Le Conseil d'Administration du Fonds Adie est composé de membres bénévoles et de représentants de l'Adie. Il se réunit trois à quatre fois par an pour définir les orientations stratégiques du Fonds Adie et valider les choix d'affectation des ressources en faveur de projets opérationnels portés par l'Adie.



FRÉDÉRIC LAVENIR
Président du Fonds Adie
et de l'Adie, Ancien
Directeur général
de CNP Assurances



**ISABELLE BOCCON-
GIBOD**
Administratrice
de société



**LAURE COUSSIRAT-
COUSTÈRE**
Directrice générale
adjointe de l'Adie



STÉPHANE DISTINGUIN
Président de Fabernovel



**CHARLES-HENRI
FILIPPI**
Co-président de
Lazard Frères Paris



ARNAUD GIRAUDON
Consultant



EMMANUEL LANDAIS
Directeur général
de l'Adie



LAETITIA OLIVIER
Fondatrice de Begood
et co-fondatrice
Unic-Conseil



ALICE ROSADO
Directrice générale
adjointe de l'Adie

COMITÉ ET POLITIQUE D'INVESTISSEMENT

Afin de garantir une gestion professionnelle des dons collectés et des placements financiers, le Conseil d'Administration est assisté d'un Comité d'Investissement. Composé d'experts financiers et de spécialistes en placement, intervenant tous à titre bénévole, le Comité d'Investissement étudie les projets de placements des capitaux collectés par le Fonds Adie. Il propose une politique de placement au Conseil d'Administration et en assure la surveillance.

Philippe CLOIX
PRÉSIDENT DU COMITÉ
D'INVESTISSEMENT
BANQUE DEGROOF PETERCAM

Séverine TAPIÉ-MULLIEZ
CRÉADEV SA

Thierry BREVET
WEST OF ENGLAND

Guillaume ARNAUD
TIKEHAU IM

L'ÉQUIPE OPÉRATIONNELLE

L'équipe du Fonds Adie est composée de trois personnes en charge de mettre en œuvre les orientations stratégiques décidées par le Conseil d'Administration, notamment les actions de collecte de fonds et de communication.

Nicolas HAMEL
DÉLÉGUÉ GÉNÉRAL

Élodie QUATRESOUS
RESPONSABLE MARKETING ET
ANIMATION COLLECTE

Garance ZAPPINI
RESPONSABLE DE MÉCÉNAT
ET PHILANTROPIE

LES COMPTES

ACTIF	EXERCICE 2020 (SELON ANC 2018-06)			EXERCICE 2019 (SELON ANC 2018/06)
	BRUT	Amortissements et dépréciations	NET	NET
ACTIF IMMOBILISÉ				
Immobilisations incorporelles				
Immobilisations corporelles				
Biens reçus par legs ou donations destinés à être cédés				
Immobilisations financières	99 970		99 970	99 969
Participations et créances rattachées				
Autres titres immobilisés	99 970		99 970	99 969
Prêts				
Autres				
TOTAL I	99 970		99 970	99 969
ACTIF CIRCULANT				
Stocks et en-cours				
Créances	16 000		16 000	
Autres	16 000		16 000	
Valeurs mobilières de placement	122 330		122 330	122 330
Instruments de trésorerie				
Disponibilités	3 806 481		3 806 481	3 319 280
Charges constatées d'avance				
TOTAL II	3 944 811		3 944 811	3 441 611
Frais d'émission des emprunts (III)				
Primes de remboursement des emprunts (IV)				
Écarts de conversion Actif (V)				
TOTAL GÉNÉRAL (I+II+III+IV+V)	4 044 781		4 044 781	3 541 580

PASSIF	EXERCICE 2020 (SELON ANC 2018-06)	EXERCICE 2019 (SELON ANC 2018/06)
FONDS PROPRES		
Fonds propres sans droit de reprise	2 000 000	2 000 000
Fonds propres statutaires	2 000 000	2 000 000
Fonds propres complémentaires		
Fonds propres		
Fonds associatifs sans droit de reprise		
-dont Fonds statutaire		
Fonds propres avec droit de reprise		
Écart de réévaluation		
Réserves	1 474 977	1 607 167
Réserves statutaires ou contractuelles		
Réserve pour projet de l'entité	205 900	277 500
Autre	1 269 077	1 329 667
-dont réserve pour mission sociale		
-dont réserve libre		
-dont réserve pour frais de fonctionnement		
Report à nouveau		
Excédent ou déficit de l'exercice	472 294	-132 190
SITUATION NETTE	3 947 271	3 474 977
TOTAL I	3 947 271	3 474 977
AUTRES FONDS PROPRES		
TOTAL I bis		
FONDS REPORTÉS ET DÉDIÉS		
TOTAL II		
PROVISIONS		
TOTAL III		
DETTES		
Dettes fournisseurs et comptes rattachés	80	1 140
Dettes des legs ou donations		
Dettes fiscales et sociales	11 966	11 404
Dettes sur immobilisations et comptes rattachés		
Autres dettes	85 464	54 059
TOTAL IV	97 509	66 603
Écarts de conversion Passif (V)		
TOTAL GÉNÉRAL (I+Ibis+II+III+IV)	4 044 781	3 541 580

COMPTE DE RÉSULTAT	EXERCICE 2020	EXERCICE 2019 (SELON ANC 2018-06)
PRODUITS D'EXPLOITATION		
Cotisations		
Dons		
Ventes de biens et services		
Produits de tiers financeurs	571 575	490 721
<i>Concours publics et subventions d'exploitation</i>		
<i>Versements des fondateurs ou consommations de la dotation consommable</i>		
<i>Ressources liées à la générosité du public</i>	344 283	373 221
<i>Dons manuels</i>	253 961	178 090
<i>Mécénats</i>	90 322	195 132
<i>Legs, donations et assurances-vie</i>		
<i>Contributions financières reçues</i>	227 292	117 500
Reprises sur amortissements, dépréciations, provisions et transferts de charges		
Utilisation des fonds dédiés		
Autres produits	0	
TOTAL I	571 575	490 721
CHARGES D'EXPLOITATION		
Achats de marchandises		
Variation de stock		
Autres achats et charges externes	4 480	177 849
Aides financières versées par l'entité	207 250	551 311
Impôts, taxes et versements assimilés		
Salaires et traitements		
Charges sociales		
Subventions accordées		
TOTAL II	211 730	729 160
1. RÉSULTAT D'EXPLOITATION (I-II)	359 846	-238 439
PRODUITS FINANCIERS		
De participations		
D'autres valeurs mobilières et créances de l'actif immobilisé	4 749	4 572
Autres intérêts et produits assimilés	119 665	113 081
Pdts fin. sur livret		
Reprises sur provisions, dépréciation et transferts de charges		
Différences positives de change		
Produits nets sur cessions de valeurs mob. de placement		
TOTAL III	124 415	117 653
CHARGES FINANCIÈRES		
TOTAL IV		
2. RÉSULTAT FINANCIER (III-IV)	124 414,77	117 652,80
3. RÉSULTAT COURANT AVANT IMPOTS (I-II+III-IV)	484 260,49	-120 785,86
PRODUITS EXCEPTIONNELS		
TOTAL V		
CHARGES EXCEPTIONNELLES		
TOTAL VI		
4. RÉSULTAT EXCEPTIONNEL (V-VI)		
Participation des salariés aux résultats (VII)		
Impôts sur les bénéfices (VIII)	11 966,00	11 404,04
Total des produits (I+III+V)	695 990,28	608 374,12
Total des charges (II+IV+VI+VII+VIII)	223 695,79	740 564,02
EXCÉDENT OU DÉFICIT	472 294,49	-132 189,90

EMPLOIS PAR DESTINATION	EXERCICE N	EXERCICE N-1	RESSOURCES PAR ORIGINE	EXERCICE N	EXERCICE N-1
EMPLOIS DE L'EXERCICE			RESSOURCES DE L'EXERCICE		
1 - MISSIONS SOCIALES	207 250	551 311	1 - RESSOURCES LIÉES À LA GÉNÉROSITÉ DU PUBLIC	571 575	490 721
1.1 Réalisées en France	207 250	541 311	1.1 Cotisations sans contrepartie		
-Actions réalisées par l'organisme			1.2 Dons, legs et mécénats	344 283	373 222
-Versements à un organisme central ou d'autres organismes agissant en France	207 250	541 311	- Dons manuels	253 961	178 090
1.2 Réalisées à l'étranger		10 000	- Legs, donations et assurances-vie		
-Actions réalisées par l'organisme			- Mécénats	90 322	195 132
-Versements à un organisme central ou d'autres organismes agissant à l'étranger		10 000	1.3 Autres ressources liées à la générosité du public	227 292	117 500
2- FRAIS DE RECHERCHE DE FONDS	4 025	151 584			
2.1 Frais d'appel à la générosité du public	2 042	52 867			
2.2 Frais de recherche d'autres ressources	1 983	98 716			
3- FRAIS DE FONCTIONNEMENT	455	37 670			
TOTAL DES EMPLOIS	211 730	740 565	TOTAL DES RESSOURCES	571 575	490 721
4 - DOTATIONS AUX PROVISIONS ET DÉPRÉCIATIONS			2 - REPRISES SUR PROVISIONS ET DÉPRÉCIATIONS		
5 - REPORTS EN FONDS DEDIÉS DE L'EXERCICE			3 - UTILISATIONS DES FONDS DEDIÉS ANTÉRIEURS		
EXCÉDENT DE LA GÉNÉROSITÉ DU PUBLIC DE L'EXERCICE			DÉFICIT DE LA GÉNÉROSITÉ DU PUBLIC DE L'EXERCICE		
TOTAL	211 730	740 565	TOTAL	571 575	490 721
			RESSOURCES RE-PORTÉES LIÉES À LA GÉNÉROSITÉ DU PUBLIC EN DÉBUT D'EXERCICE (HORS FONDS DEDIÉS)	1 382 258	1 632 102
			(+) Excédent ou (-) insuffisance de la générosité du public (-) Investissements et (+) désinvestissements nets liés à la générosité du public de l'exercice	359 845	-249 844
			RESSOURCES RE-PORTÉES LIÉES A LA GÉNÉROSITÉ DU PUBLIC EN FIN D'EXERCICE (HORS FONDS DEDIÉS)	1 742 103	1 382 258
CONTRIBUTIONS VOLONTAIRES EN NATURE	EXERCICE N	EXERCICE N-1		EXERCICE N	EXERCICE N-1
EMPLOIS DE L'EXERCICE			RESSOURCES DE L'EXERCICE		
1 - CONTRIBUTIONS VOLONTAIRES AUX MISSIONS SOCIALES			1 - CONTRIBUTIONS VOLONTAIRES LIÉES À LA GÉNÉROSITÉ DU PUBLIC	97 062	87 246
Réalisées en France			Bénévolat		501
Réalisées à l'étranger			Prestations en nature	97 062	86 744
2 - CONTRIBUTIONS VOLONTAIRES À LA RECHERCHE DE FONDS	87 207	69 980	Dons en nature		
3 - CONTRIBUTIONS VOLONTAIRES AU FONCTIONNEMENT	9 855	17 266			
TOTAL	97 062	87 246	TOTAL	97 062	87 246

Les chiffres N-1 sont adaptés au nouveau plan comptable

Crédits photographiques : Isabelle Beauvais, Xavier Cambervel, Fabrice Dall'Anese

fonds
adie

23 rue des Ardennes, 75019 Paris
adie.org/devenir-donateur/



[company/adie-adigo](https://www.linkedin.com/company/adie-adigo)



[@Adieorg](https://twitter.com/Adieorg)

© Adie 04/2021 | Direction de la
Communication

