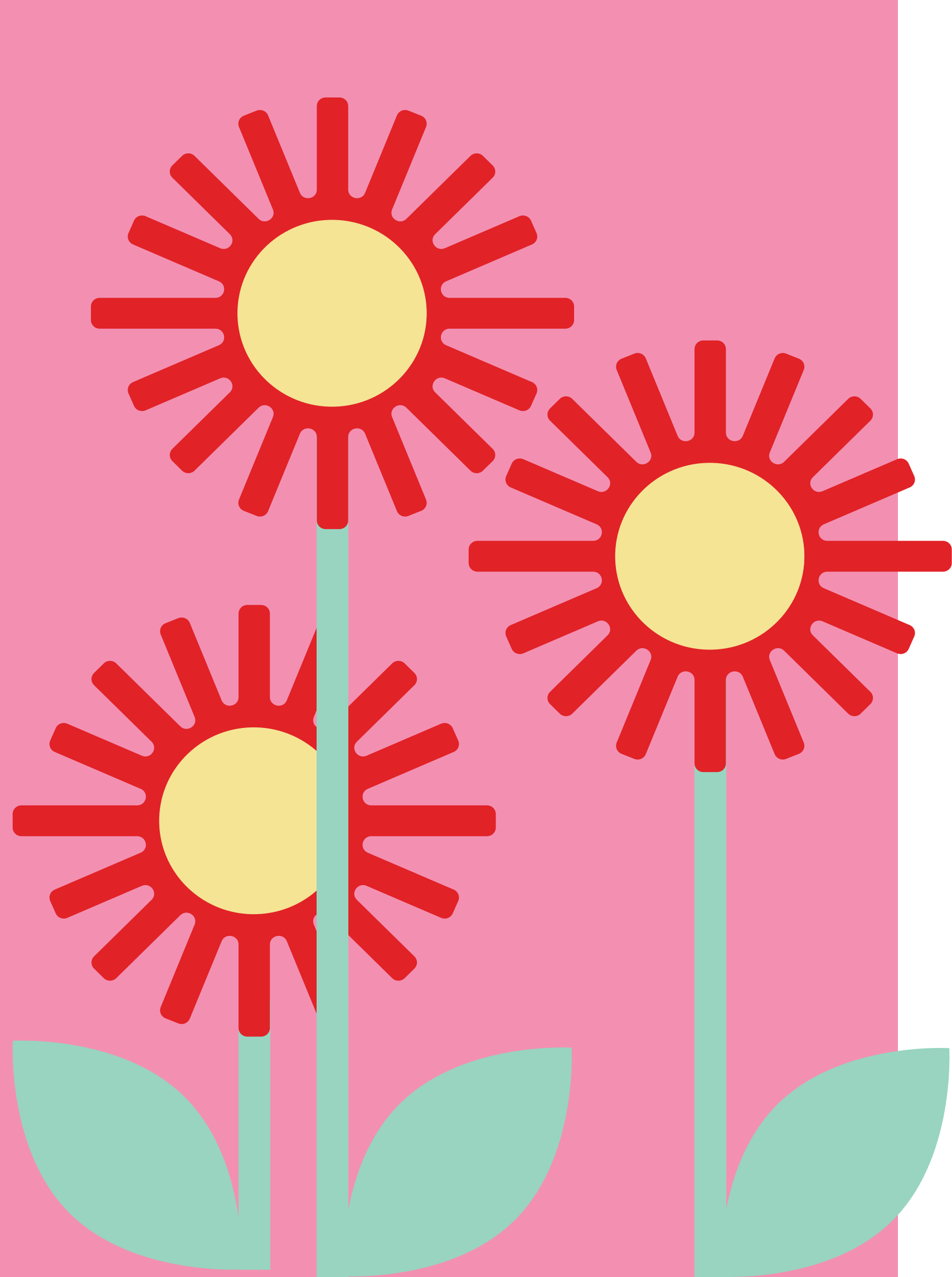




**RAPPORT
D'ACTIVITE
2024**



SOMMAIRE

- ÉDITO..... 4
- L'ACTIVITÉ AUJOURD'HUI 6
- UNE DIVERSITÉ DE MÉTIERS 8
- NOTRE ACTIVITÉ 10
 - L'ADIE au plus fort de la crise de mai à septembre 2024... 12
 - Les défis de l'emploi 14
 - Nos temps forts 16
 - 15 ans de l'ADIE sur Wallis et Futuna 18
 - Nos clients ont du talent 20
- NOTRE COMMUNAUTÉ 22
 - L'équipe régionale 24
- NOS RÉSULTATS 26
 - Comptes 2024 28
 - Nos partenaires..... 30
 - Nos agences 31

ÉDITO

En 2024, l'économie de la Nouvelle-Calédonie a subi des chocs majeurs et, comme dans toute crise: les publics les plus fragiles (les demandeurs d'emploi, les salariés précaires, les jeunes, ou encore les femmes) ont vu leurs difficultés économiques et sociales être exacerbées par la perte de revenus, la fermeture de commerces de proximité, ou encore l'accès entravé aux services de santé et d'éducation.

Durement impactée dans son modèle économique - à l'image de l'ensemble du tissu associatif calédonien: l'activité de l'Adie a pourtant démontré, une fois de plus, être contra cyclique. Aussi, ce sont plus de 1600 financements que l'association a pu accorder à des entrepreneurs, des porteurs de projets ou des personnes en reconversion, ou encore pour faciliter l'accès ou le maintien dans l'emploi.

L'entrepreneuriat populaire est incontestablement une chance pour la Nouvelle-Calédonie, Wallis et Futuna: il permet, à moindre coût, de créer de l'emploi, d'insérer les porteurs d'initiatives exclus du marché de l'emploi et du crédit bancaire, de créer du lien social, de contribuer au rééquilibrage des territoires et à la structuration des filières stratégiques (agriculture familiale, tourisme, pêche, services, etc.) et enfin de dynamiser l'économie par la création d'entreprises nouvelles qui, plus que chez les entreprises de plus grande taille, parviennent à s'adapter aux fluctuations du marché et à l'incertitude institutionnelle. Soutenir cet entrepreneuriat est l'intérêt de tous. C'est pourquoi, depuis 25 ans en Nouvelle-Calédonie et 15 ans à Wallis et Futuna: l'ADIE s'engage avec passion et détermination pour rendre l'entrepreneuriat possible pour toutes et tous.

Aujourd'hui, notre mission est plus que jamais d'actualité, bien qu'elle devienne aussi plus complexe dans un contexte où les contraintes financières et les défis environnementaux s'intensifient.

Des enjeux auxquels le déploiement de notre nouveau plan stratégique souhaite répondre, en portant l'ambition de changer d'échelle sur les domaines (i) du développement et du renforcement du rôle du bénévolat, (ii) la démultiplication de notre présence dans les quartiers et les territoires fragiles, et (iii) l'accompagnement des entrepreneurs vers une transition écologique inclusive.

Pour augmenter son impact et pour assurer son développement, l'ADIE a besoin du soutien de tous pour prescrire, mobiliser, faciliter les démarches à la création et au développement d'entreprise et financier durablement son action. Aussi, l'ADIE renouvellera en 2025 ses appels aux bénévoles dans l'ensemble du territoire et sollicitera à nouveau la confiance de ses partenaires financiers.

Bonne lecture !

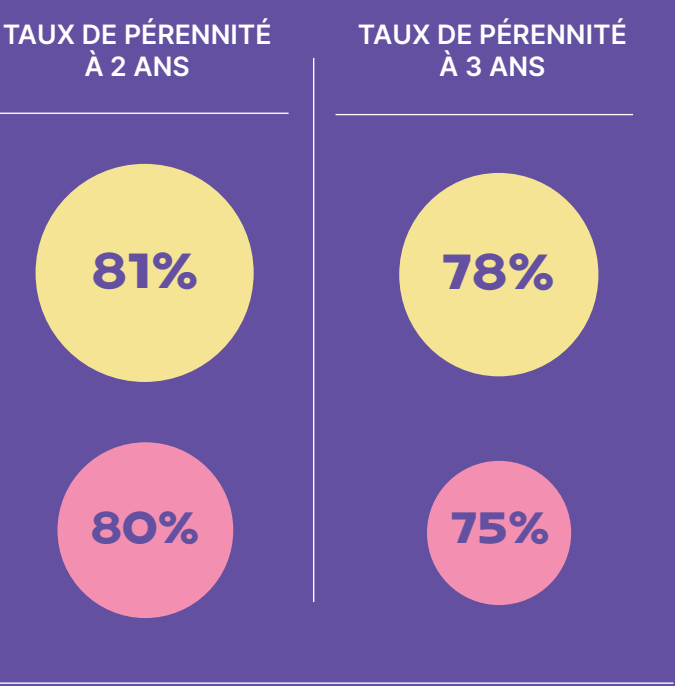
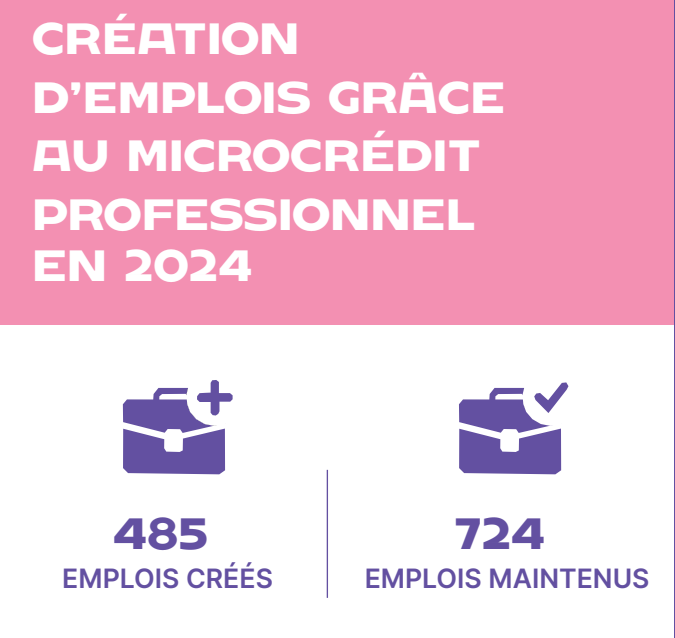
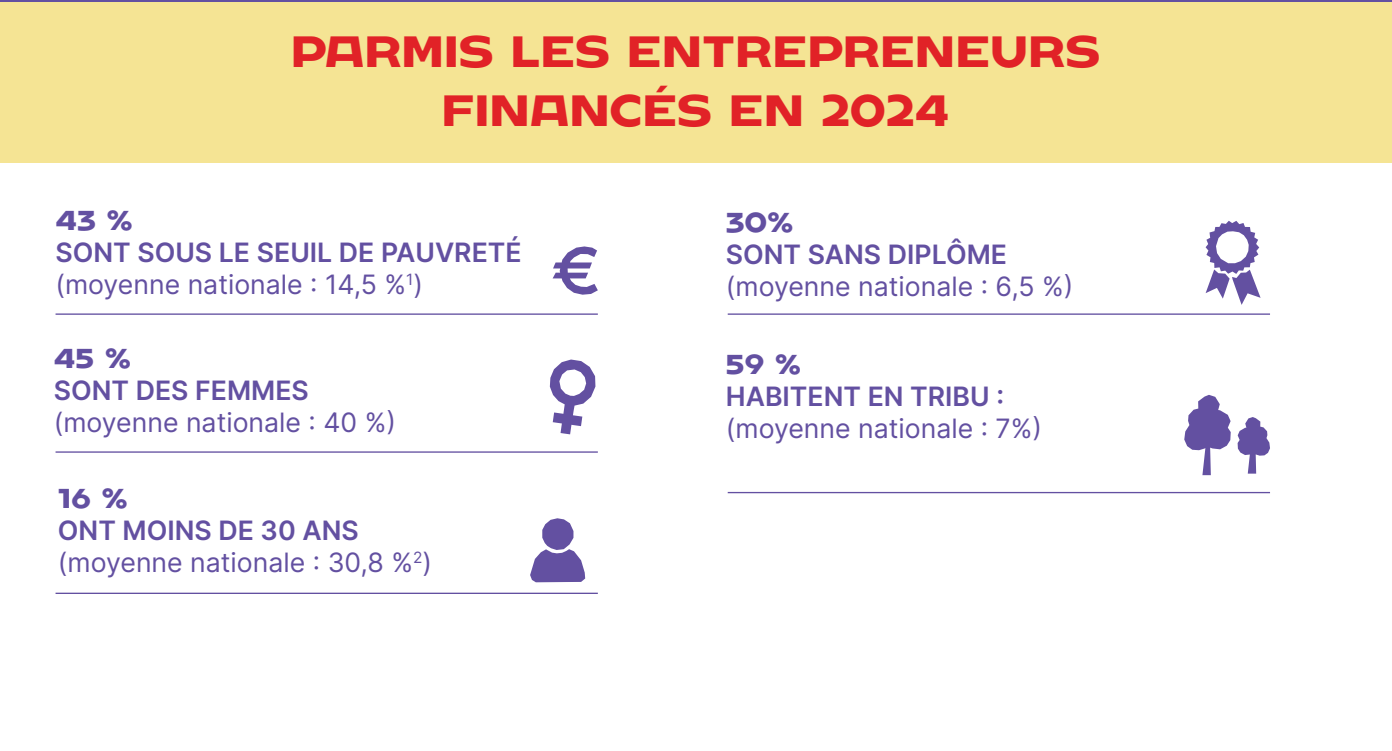
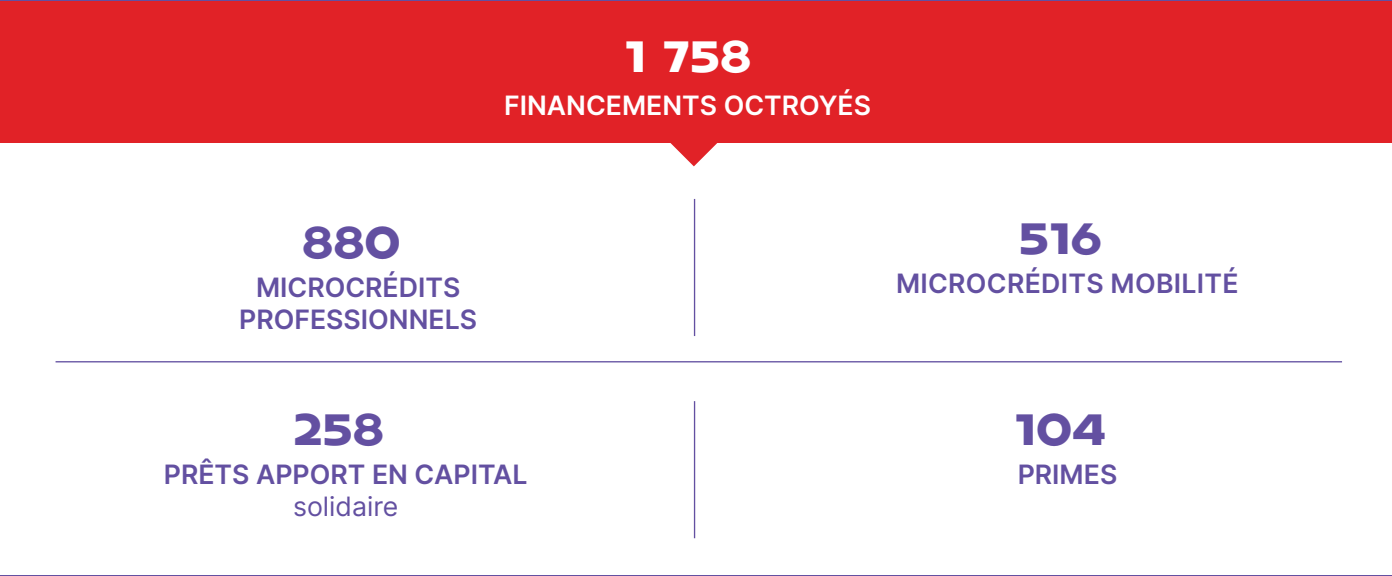
Ségolène THOMAS,
Directrice ADIE Nouvelle-Calédonie, Wallis et Futuna



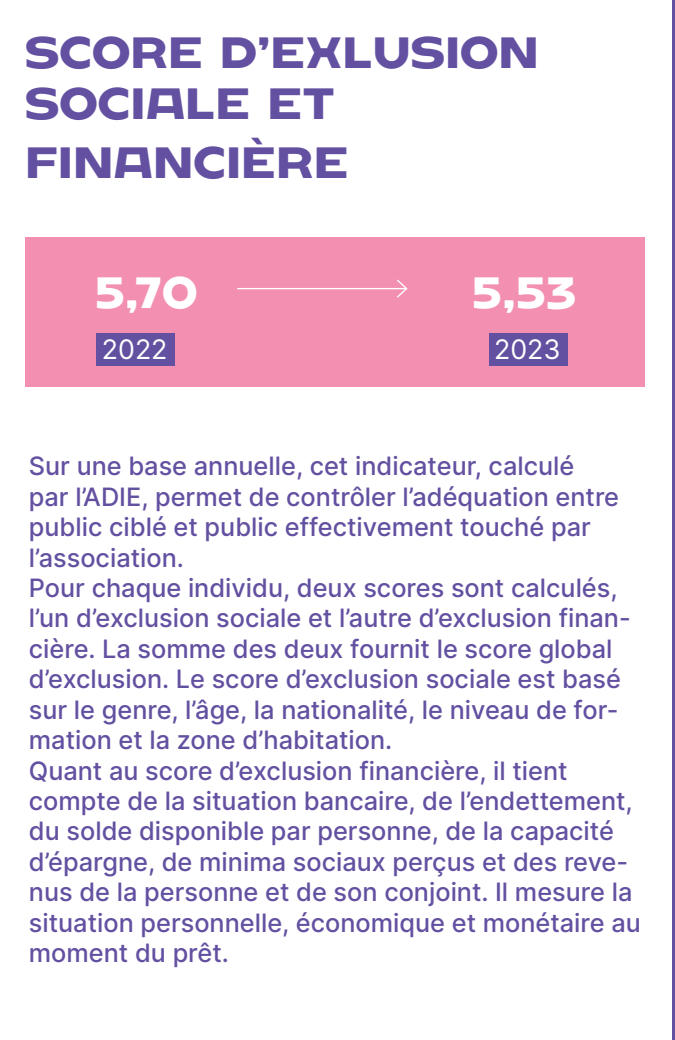
La pêche c'est plus qu'un métier,
c'est une passion. Quand on aime ce
qu'on fait, on trouve toujours la force de
continuer !

Pascal - Pêcheur

L'ACTIVITÉ AUJOURD'HUI



1. Niveau de vie et pauvreté des territoires, Insee références, octobre 2024.
2. Enquête Sine, Insee.
3. Étude d'impact de l'ADIE, réalisée par Archipel&Co, 2024, disponible en intégralité sur adie.org.
4. Enquête SINE sur entreprise créées en 2028, Insee, 2021.



UNE DIVERSITÉ DE MÉTIERS

Les entrepreneurs financés par l'ADIE font chaque jour la démonstration de leur créativité, de leur combativité et de leur capacité à développer des projets qui répondent aux besoins de leur territoire. Quels que soient leur âge, leur formation, leur lieu d'habitation ou leur parcours, l'association est là pour les accompagner.



34 %

AGRICULTURE



1 %

ART, CULTURE & LOISIRS



11 %

ARTISANAT



6 %

BÂTIMENT



10 %

COMMERCE



8 %

RESTAURATION & HÔTELLERIE



12 %

TRANSPORT



4 %

SERVICES À LA PERSONNE



14 %

AUTRES SERVICES



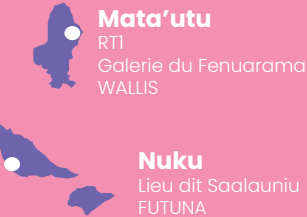
17 AGENCES ADIE

● AGENCE ADIE
🚚 ADIE MOBILE

Nouvelle-Calédonie



Wallis et Futuna



Province Sud



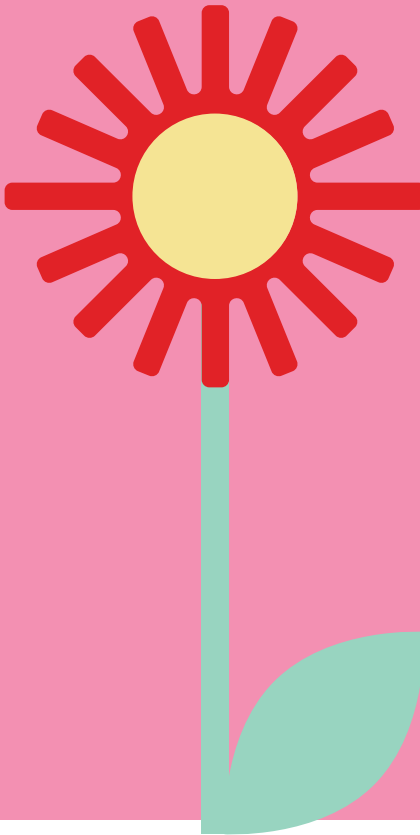
Province des îles loyauté



Province Nord



Wallis et Futuna



NOTRE ACTIVITÉ



Warren, Allison, Adam, conseillers ADIE

L'ADIE AU PLUS FORT DE LA CRISE DE MAI À SEPTEMBRE 2024

Dès le lendemain du 13 mai, l'ADIE s'est repensée pour poursuivre sa mission, répondre aux besoins des clients affectés par la crise tout en assurant en priorité la sécurité physique et psychologique des salariés et bénévoles. L'organisation et le cœur de l'action de l'Adie ont profondément été bouleversés pendant ces premiers mois.

L'Adie a aussi été touchée directement avec la destruction de l'agence du quartier Magenta qui avait été ouverte au public trois semaines plus tôt.

Le cœur de la mission de l'Adie s'est orienté vers l'accompagnement des entrepreneurs par la réalisation d'appels diagnostics pour :

- apporter un soutien moral et de l'écoute,
- du conseil pour informer sur les dispositifs de soutien mis en place pendant la crise,
- proposer le report des échéances pour répondre aux difficultés de remboursement des prêts Adie dus à l'impossibilité de travailler.

Les salariés et bénévoles de l'Adie se sont mobilisés afin de réaliser ces diagnostics. Si le conseil technique était important, pour une large partie du public, rompre l'isolement et avoir de l'écoute ont été salvateurs.

À partir de ces diagnostics, l'Adie a dressé un état des lieux complet de l'effet de la crise sur l'activité de ses

clients. Il en ressort que :

- 77% des entreprises ont été fortement impactées avec un arrêt total de leur activité.

- 35 clients ont subi la destruction totale de leur outil de production, dont 30 sur le Grand Nouméa.

- 76% des clients appelés ont demandé un rééchelonnement ou un report de l'échéance de leur prêt.

De nouveaux outils financiers

Les appels diagnostics ont servi à mettre en place les reports d'échéance à la fin du prêt pour les échéances de mai à septembre, à la demande du client. Les intérêts des mois concernés ont été effacés par l'ADIE. L'objectif était de lever l'impact financier du crédit ADIE pendant cette période. Si la situation était durablement compromise, des rééchelonnements ont été fait pour avoir une solution durable en baissant la mensualité.

Dès que les déplacements étaient de nouveau possible, beaucoup d'entre-

preneurs ont exprimé le souhait de se relancer. Une partie d'entre-eux ont alors exprimé des besoins de financement pour reconstituer une trésorerie, indispensable au fonctionnement de l'entreprise, ou pour investir dans l'adaptation de l'activité au nouveau contexte.

Au 1^{er} août, une première solution de financement pour les clients de l'ADIE a été mise en place : le Prêt Apport en Capital Relance (PAC relance). C'est un prêt à taux zéro, sans garantie, de 60 000 XPF à 350 000 XPF, avec un différé de remboursement pouvant aller jusqu'à 36 mois.

Le dispositif de PAC Relance s'adressait également aux entrepreneurs qui se lançaient dans l'entrepreneuriat pour consolider leur modèle économique dans un environnement plus incertain.

258 Prêt Apport en Capital ont été octroyés en 2024, dont 98 Prêt Apport en Capital Relance.

LA PRIME RELANCE ET L'OUVERTURE DE LA PRIME JEUNE

L'ADIE avec le soutien financier du Ministère de l'Outre-Mer et de donateurs privés sensible à la situation d'urgence du territoire, a pu lancer la Prime Relance destinée à soutenir la reprise d'activité des entreprises existantes et faciliter la création des entreprises en Nouvelle-Calédonie par des demandeurs d'emploi.

Son montant de 120 000 XPF complète le Microcrédit et s'ajoute au PAC relance.

En parallèle, la Prime Jeune créateur d'entreprise a été ouverte à tous les jeunes de moins de 30 ans pour faciliter l'accès à un maximum de porteurs de projets de Nouvelle-Calédonie. Avant le mois de juillet, cette prime était sous condition d'un niveau de diplôme infra bac.

Le dispositif de Prime Relance et de PAC relance ont été construits pour perdurer en 2025.



37 primes relance

VERSÉES EN 2024 SUITE AU DÉBUT DE LA CRISE.



Aller- vers dans les quartiers après les événements en partenariat avec la Croix Rouge et l'association Solidarité RS

2700 DISGNOSTICS



2583

reports d'échéances et rééchelonnements



LES DÉFIS DE L'EMPLOI

Les évènements de mai 2024 ont amplifié la montée du chômage, entamée avec la crise du secteur minier et les projets de fermeture de sites. Face à cette situation, plusieurs initiatives ont été mises en place pour soutenir les salariés impactés et favoriser une relance économique durable.

L'ADIE, engagée aux côtés de la cellule de reclassement de la SLN

Dans le cadre du plan social de la SLN, l'ADIE s'est engagée activement au sein de la cellule de reclassement. Deux journées d'accompagnement ont été organisées à Koumac, les 16 et 19 juillet 2024, en partenariat avec la SLN et DCB Formation.

Lors de la première journée, nos conseillers ont rencontré une vingtaine de porteurs de projets identifiés au préalable et accompagné une trentaine de salariés en reconversion professionnelle. Le 19 juillet, une centaine de salariés ont assisté à des présentations et échanges avec les partenaires présents.

Ces deux journées ont permis à l'ADIE de rencontrer plus de 60 prospects et de leur offrir de nouvelles perspectives professionnelles avant l'annonce officielle du plan de licenciement prévue pour le 31 août 2024.

Forum de la relance économique et de l'innovation des îles Loyauté

Les 4 et 5 décembre 2024, le Forum de la relance économique et de l'innovation des îles Loyauté a rassemblé des acteurs du développement local afin d'échanger sur les solutions à mettre en place pour une économie plus durable et résiliente. L'ADIE a pris part à cet événement en présentant ses dispositifs d'accompagnement (PAC Relance, primes, etc.), permettant ainsi aux participants de découvrir des opportunités concrètes pour entreprendre et rebondir professionnellement.

L'ADIE adapte son offre d'accompagnement

À cause de la crise minière et de la crise du mois de mai, un nouveau public de nouveaux demandeurs d'emploi s'est tourné vers l'ADIE, en recherche d'une solution de rebond. Face à un marché du travail sinistré,

la création de son propre emploi indépendant apparaît comme une solution bien plus accessible.

Ce qui caractérise les besoins de ces personnes, en général, c'est une plus faible maturité des projets, et une demande plus forte d'orientation et d'accompagnement pour avancer.

Pour y répondre, les équipes terrains ont pris l'initiative de lancer au mois de novembre les ateliers CANVAS. L'objectif est de permettre aux porteurs de projet, en amont de la création, de faire le point sur les éléments du projet pour ensuite déterminer les axes de travail pour avancer. Le dispositif a été testé avec succès en fin d'année, pour un déploiement en 2025 sur tout le territoire.



LES ENTREPRENEURS DE L'ADIE FACE À LA CRISE

L'ADIE, par ses conseillers et ses bénévoles, a réalisé une enquête du 15 octobre au 31 décembre 2024 auprès d'un échantillon représentatif de ses clients entrepreneurs. L'objectif était d'appréhender au mieux la situation des entrepreneurs financés par l'ADIE, soit les très petites entreprises qui sont un maillon essentiel de l'économie et de l'emploi local, quelques mois après les événements de mai 2024.

Nous avons obtenu 204 réponses qui nous permettent de tirer des enseignements importants. Les entrepreneurs financés par l'ADIE sont significativement impactés même si la grande majorité demeurent en activité.

12,6% des entrepreneurs en activité l'ont cessé leur activité à cause de cette crise au moment de l'enquête.

Les jeunes entreprises comme les anciennes sont concernées par les cessations d'activité.

58% avait moins de 3 ans d'activité, 42% plus de 3 ans. 85,5% des entrepreneurs toujours en activité nous font part d'une perte de chiffre d'affaire. Parmi les plus impactés, 38% ont un chiffre d'affaire inférieur à 25% de leur niveau

d'activité d'avant la crise. À l'inverse, 14,5% ont retrouvé leur chiffre d'affaire d'avant crise.

Si l'impact de la crise a de multiples formes, la perte de trésorerie est la difficulté la plus citée: 54% des entrepreneurs toujours en activité ont une trésorerie fragilisée.

Ce besoin de trésorerie est surement aggravé par le fait que seulement 28% des entrepreneurs financés par l'ADIE ont bénéficié des aides publiques.

Au-delà des chiffres, les entrepreneurs ont été interrogé sur leur état d'esprit et leur moral. Malgré les difficultés, les 2 tiers d'entre-eux déclarent être optimistes !

C'est un optimiste qui n'est loin d'être déconnecté de la réalité car dans le même temps 77% des entrepreneurs estiment que la reprise d'activité sera difficile ou se fera lentement.

Ce double constat (de l'optimiste malgré une situation difficile) se retrouve dans les messages que les entrepreneurs ont acceptés de laisser à la fin de l'enquête.

Le mot « persévérer » (ou « s'accrocher ») revient régulièrement. L'esprit de résilience domine dans ces messages.

" IL NE FAUT PAS PERDRE ESPOIR, IL FAUT REBONDIR SUR UNE AUTRE ACTIVITÉ. "

Marie-Claire - Apicultrice

" S'ACCROCHER, S'ARMER DE COURAGE ET BIEN S'ENTOURER. IL FAUT SE BOUGER ET ÊTRE DÉBROUILLARD, PARCE QUE C'EST COMPLIQUÉ : IL Y A DES JOURS OÙ ÇA VA ET D'AUTRES OÙ ÇA VA MOINS. "

Robert - Mécanicien

" AVEC DU TEMPS ON PEUT Y ARRIVER. "

Simon - Peintre en bâtiment

" NE PAS LÂCHER ET CONTINUER À ALLER DE L'AVANT MÊME SI C'EST LONG ET DIFFICILE. "

Martin - Téléphonie

NOS TEMPS FORTS

Malgré le contexte marqué par la crise de mai, l'ADIE a su se réorganiser, et rester pleinement mobilisée aux côtés des entrepreneurs et des porteurs de projets. Les salariés et les bénévoles ont rapidement renoué avec le terrain en multipliant les actions de proximité. Ces temps forts ont marqué l'année 2024 et illustrent la capacité d'adaptation et d'engagement de l'Adie auprès des publics fragilisés.



LES SEMAINES POUR CRÉER SA BOÎTE

Comme chaque année, les « Semaines pour créer sa boîte » sont trois événements majeurs organisés par l'association, en février, juin et octobre. Durant ces périodes, nos salariés et bénévoles vont à la rencontre des porteurs de projet pour promouvoir l'idée que l'entrepreneuriat est accessible partout et à tout âge. Cette année, suite à la crise de mai, seules deux campagnes ont pu se tenir, celles de février et d'octobre.

L'édition d'octobre a particulièrement mis en avant la thématique de la relance par le travail indépendant. Sur ces deux temps forts, près de 60 événements physiques ont été organisés, permettant de sensibiliser le public à l'entrepreneuriat populaire, tout en présentant les solutions de financement et d'accompagnement proposées par l'ADIE.

L'ENTREPRENEURIAT AU FÉMININ

À l'occasion de la Journée internationale des droits des femmes, le 8 mars, l'Adie a participé à une dizaine d'événements en partenariat avec plusieurs acteurs institutionnels et associatifs. Interventions, ateliers, sensibilisation : une mobilisation forte pour accompagner et valoriser l'entrepreneuriat féminin.

45 % des entrepreneurs financés par l'Adie sont des femmes : des femmes déterminées, motivées et audacieuses, qui transforment leur passion en métier ou créent leur propre emploi. Ces actions ont renforcé l'accompagnement et la mise en réseau des entrepreneuses, favorisant leur visibilité et leur réussite.



LE MARCHÉ DE NOËL DE PAÏTA : UN SOUTIEN À L'ENTREPRENEURIAT LOCAL

Le 14 décembre, l'ADIE en collaboration avec la mairie de Païta les conseillers Adie ont organisé un marché de Noël solidaire parmi les exposants des clients ADIE. Cet événement a permis de mettre en lumière l'entrepreneuriat local et la reprise d'activité, tout en offrant une vitrine aux projets financés par l'ADIE. Les visiteurs ont pu découvrir des produits originaux, des services uniques, ainsi que des idées cadeaux pour les fêtes de fin d'année. L'événement a été une belle occasion de soutenir les entrepreneurs locaux, tout en partageant un moment festif et chaleureux au cœur du marché municipal de Païta.



PLUS DE 180 ÉVÉNEMENTS



Intervention de Élodie, conseillère ADIE au RSMA de Koumac - 26 novembre.



Intervention de Samuela, conseillère ADIE auprès des femmes du marché de Baco.

15 ANS DE L'ADIE SUR WALLIS ET FUTUNA

Comme le rappelle l'Institut d'Émission d'Outre Mer dans sa lettre de décembre 2023: le soutien du secteur privé est un enjeu central pour l'avenir des îles Wallis et Futuna, où le secteur public occupe une place prépondérante. L'alternative à l'offre bancaire classique réside dans le microcrédit de l'Adie, plus adapté aux besoins des ménages les plus fragiles et des très petites entreprises.

Accessible à Wallis-et-Futuna depuis 2009, celui-ci joue un rôle d'insertion sociale certain et représente un levier de développement économique du Territoire, en s'adressant aux petits entrepreneurs et aux personnes à faibles revenus. Ces prêts soutiennent l'activité des deux îles, étant ainsi complémentaires à la commande publique, principal moteur de l'économie de Wallis-et-Futuna. Ils permettent également aux micro-entrepreneurs de sortir de l'économie informelle, en se rapprochant du système bancaire traditionnel.

Mardi 3 septembre 2024, l'ADIE représentée par Christelle Tokotuu (directrice territoriale adjointe sur le Fenua), Catherine Poulat, (bénévole instructrice), Maude Katoa (conseillère ADIE basée à Futuna) et Ségolène Thomas (directrice régionale de l'Adie Nouvelle-Calédonie et Wallis et Futuna) ont célébré les 15 ans d'engagement de l'asso-

ciation sur le territoire. 15 ans d'activités au cours desquelles les salariés et bénévoles ont défendu le droit à l'initiative économique, et contribué à la promotion de l'entrepreneuriat pour tous grâce au microcrédit accompagné. En 15 ans: ce sont plus 1370 financements octroyés pour un montant total de 850 millions de francs injectés dans l'économie locale, permettant le soutien à 904 entrepreneurs, dont 45% de femmes et 19% de jeunes de moins de 30 ans.

Afin de marquer cette matinée d'«ADIEversaire», l'équipe a organisé une tournée auprès de quelques entrepreneurs qui ont pu bénéficier de son soutien, en présence de la préfecture, des autorités politiques, coutumières et administratives ainsi que de ses principaux partenaires. La tournée a débuté par une visite chez Jonas, créateur de l'entreprise NJ Farm, avec un format innovant de ferme avicole mobile. Une aubaine pour le territoire, où la production locale en œuf rencontre régulièrement des pénuries car l'offre ne suffit pas à répondre à la demande ! Élever les poules en plein air et vendre des œufs frais: un rêve qui s'est concrétisé. Aujourd'hui, la ferme de Jonas compte plus de 500 poules en production, et près de 400 œufs sont mis en vente au quotidien dans les commerces.

Visite chez Jonas, éleveur de poules pondeuses sur Wallis



ETIENNE, CRÉATEUR DE WALLIS PRO SERVICE

La tournée s'est poursuivie ensuite sur le chantier d'Etienne, créateur de « Wallis Pro service » qui, après avoir perdu son emploi en Calédonie, suite aux événements de mai, a décidé de se réinstaller sur son île natale pour y développer son activité de BTP. Un succès grandissant qu'il doit à son énergie débordante et son professionnalisme, mais aussi à sa capacité d'avoir constitué rapidement un réseau de professionnels à ses côtés pour répondre à différents marchés publics et particuliers, en étant polyvalent et réactif.



EVELYNE, L'ENTREPRENEURIAT UNE HISTOIRE DE FAMILLE

La tournée s'est ensuite terminée dans la boutique d'artisanat Atuhakevalu. Chez Evelyne: l'entrepreneuriat est une histoire de famille. Son mari, sa fille et à présent ses enfants sont embarqués dans l'aventure, contribuant chacun avec leur talent à remplir les étagères de son magasin. Sculpture, tenues traditionnelles, tressage, colliers de coquillage,... Son entreprise met en lumière une partie de l'immense richesse et diversité de l'artisanat wallisien et futunien. L'entrepreneuriat est incontestablement une voie d'insertion durable et inclusive sur le fenua, pour toutes celles et ceux qui souhaitent donner vie à un projet. Toutefois, pour que cela soit pleinement efficace, il est nécessaire d'adresser les défis liés à l'accès aux services bancaires ainsi qu'à l'éducation financière et à la prise en compte des spécificités locales.



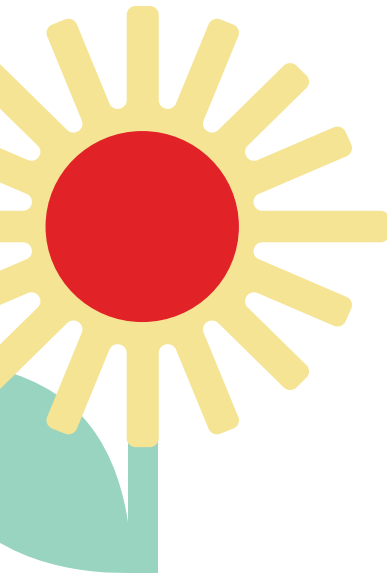
15 ANS D'IMPACT

1 373
MICROCRÉDITS
OCTROYÉS

904
ENTREPRENEURS FINANCÉS

850
MILLIONS DE FRANCS
injectés dans l'économie wallisienne et futunienne
en 25 ans

487
CLIENTS ACTIFS



NOS CLIENTS ONT DU TALENT
DEPUIS LONGTEMPS



ANGÉLIQUE

LA PASSIONNÉE DES ANIMAUX

Dumbéa - Nouvelle - Calédonie

Passionnée par les chiens, Angélique Dubos, entrepreneuse, a ouvert son salon de toilettage canins en 2023. Après avoir travaillé de nombreuses années dans le milieu hospitalier, Angélique décide de se reconvertir professionnellement afin de se consacrer à sa véritable passion : le toilettage des chiens.

Elle suit ainsi une formation diplômante à distance en France, avant d'ouvrir son propre salon en 2023. Elle sollicite ensuite l'ADIE pour obtenir un financement, d'abord pour l'acquisition d'un véhicule, puis pour l'achat de matériel. Elle obtient ce soutien une semaine avant les événements de mai.

Malheureusement, son local est vandalisé et incendié durant la crise, la plaçant dans l'impossibilité de poursuivre son activité. Malgré les doutes et l'incertitude, mais déterminée à ne pas abandonner nos amis à quatre pattes dont elle s'occupe, elle refuse de renoncer à son projet. Avec l'aide de sa conseillère ADIE, elle parvient à obtenir un financement pour un nouveau local ainsi qu'une prime relance pour racheter le matériel. Après avoir surmonté ces épreuves, et grâce au soutien de l'Adie,

Angélique a pu rouvrir son salon le 16 juillet et accueillir à nouveau ses clients.

« J'ai tout perdu en mai 2024, mais abandonner n'était pas une option. Mes clients comp-taient sur moi, et je me devais de rebondir. Avec l'ADIE, le soutien de mes proches et ma propre vo-lonté, j'ai reconstruit mon activité. Aujourd'hui, mon salon revit, et je suis plus motivée que jamais à aller encore plus loin ! »



KUMA

UN ENTREPRENEUR PERSÉVÉRANT

Nouméa – Nouvelle -Calédonie

Tout premier client à bénéficier de notre PAC RELANCE, Kuma Boula est l'incarnation même de la persévérance. Après avoir démarré son activité professionnelle d'entretien d'espaces verts de manière informelle avec les outils dont il disposait, Kuma a créé sa patente et s'est rapproché de l'ADIE en 2023 pour se faire financer de l'achat ma-tériel.

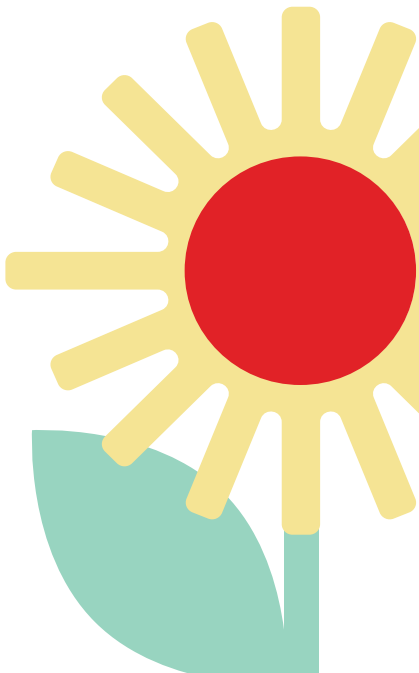
Ce soutien financier a permis à Kuma de faire de sa passion son métier. Son activité se développe grâce au bouche à oreille ainsi qu'à son profes-

sionnalisme et aux nombreux retours positifs de ses clients.

Aujourd'hui en sous-traitance avec deux entreprises en plus d'intervenir chez des particuliers, et après avoir perdu son véhicule pendant la crise, Kuma est notre premier client à béné-ficier du PAC RELANCE pour racheter son camion et relancer ainsi son acti-vité afin de répondre présent sur ses chantiers.

« Merci à l'ADIE pour la confiance. Et pour les jeunes, ne pas hésiter à se lancer ! »

258
Prêt Apport en Capital
ont été réalisés en
2024



A photograph showing three individuals in a field of vanilla plants. On the left, a woman with dark curly hair, wearing a colorful patterned tank top and large orange hoop earrings, is looking down at a plant. In the center, a man with a grey beard and a brown polo shirt with a logo is also looking at the plants. On the right, a woman with grey hair, wearing a bright pink t-shirt with the 'adie' logo, is holding a vanilla plant stem. The background shows more vanilla plants and a tree trunk. The entire image has a purple outline.

NOTRE COMMUNAUTÉ

Lydia, conseillère ADIE en visite chez des clients à Poindimié.

L'ÉQUIPE RÉGIONALE

Face aux défis du territoire, l'ADIE renforce son accompagnement en structurant et développant son équipe de la Direction de la Relation Client (DRCL). Avec 13 postes pourvus en 2024, ce déploiement stratégique vise à mieux accompagner les entrepreneurs et améliorer la qualité des services de l'Adie.



UN RENFORCEMENT STRATÉGIQUE AU SERVICE DES ENTREPRENEURS

Avec 39 collaborateurs salariés et 30 bénévoles en 2024, répartis sur l'ensemble du territoire et Wallis & Futuna, l'ADIE a maintenu sa volonté de développement des effectifs, malgré le contexte:

- Un renforcement stratégique pour l'ADIE : l'équipe de la Direction de la Relation Client (DRCL). C'est une étape majeure pour la DRCL; un accomplissement inédit, rendu possible par la création de 7 nouveaux postes en 2024. Soit 13 postes pourvus au sein de ce service. Ce renforcement significatif, qui a plus que doublé la taille de l'équipe en moins d'un an, s'inscrit dans la stratégie de développement de l'ADIE dans le Pacifique, définie par le plan stratégique 2020-2024. L'objectif est clair : consolider les services supports pour permettre à nos conseillers de se concentrer pleinement sur leur mission de développement du microcrédit professionnel sur le terrain.
- Ce déploiement de ressources humaines se traduit par une amélioration notable de la qualité de nos services, à tous les niveaux :

Accueil téléphonique centralisé : Une professionnalisation accrue pour une meilleure écoute et une réponse plus efficace aux demandes.

Instruction Microcrédit Adie En Ligne (MAEL) : Une capacité renforcée pour traiter les dossiers avec rapidité et rigueur.

Signature à distance et décaissement (Pôle Appui à

la Relation Client): Une simplification des démarches pour nos clients grâce à la digitalisation de nos services.

Service recouvrement : Un accompagnement renforcé pour les clients en difficulté, dans le cadre de notre nouvelle procédure de recouvrement amiable.

Management de la DRCL : Une consolidation de l'encadrement pour une gestion optimale de nos équipes. Le développement de l'équipe DRCL est un investissement essentiel pour l'avenir de l'Adie dans le Pacifique. Il témoigne de notre engagement à offrir un accompagnement toujours plus performant et adapté aux besoins des entrepreneurs que nous soutenons.

- Koné, pôle d'entrepreneuriat : l'ADIE renforce son équipe. Le positionnement d'un poste de Directeur Territorial Adjoint à Koné marque une étape importante dans le développement de l'ADIE en Nouvelle-Calédonie. Ce renforcement de notre équipe locale permettra d'accroître notre impact sur le terrain et de soutenir davantage les initiatives entrepreneuriales dans la région.
- L'intégration de deux stagiaires de Mention Complémentaire en 2024 témoigne de l'engagement de l'ADIE à préparer les jeunes Calédoniens aux défis de demain. En leur offrant une expérience professionnelle concrète, nous leur donnons les clés pour devenir les acteurs de la relance économique du territoire.

INITIATIVES DE BÉNÉVOLES

Des bénévoles se sont mobilisés pour promouvoir à la fois le bien-être au travail et la sensibilisation à l'environnement. Gwenaëlle a animé une Fresque du Climat, offrant aux participants une meilleure compréhension des enjeux environnementaux. De son côté, Laurence a conduit des ateliers bien-être, partageant des techniques simples pour gérer le stress, comme la respiration, les étirements et les postures relaxantes.

Dans le but de renforcer les équipes de bénévoles, une réunion de recrutement a été organisée à l'occasion de la Journée mondiale du bénévolat, le 5 décembre, suscitant l'intérêt de trois nouvelles personnes



RENCONTRE AVEC NICOLAS, BÉNÉVOLE ENGAGÉ À L'ADIE

Il y a six ans, Nicolas rejoignait l'ADIE en tant que bénévole, guidé par l'envie d'aider et de transmettre. Ayant découvert l'association grâce à une amie, il cherchait alors un engagement qui ait du sens. Débutant par des missions de recouvrement, il a progressivement élargi son champ d'action vers la prospection et l'accompagnement des entrepreneurs. Aujourd'hui, il intervient sur plusieurs fronts : aide à la gestion, élaboration de business plans, suivi de trésorerie et animation d'ateliers pour aider les porteurs de projet à structurer leur activité.

Ce qui anime Nicolas au quotidien, c'est avant tout la transmission. « *Mon but, c'est de rendre ce que l'on m'a donné et appris* », confie-t-il. Ce qu'il apprécie le plus ? « *Voir la réussite des gens, c'est ma plus belle récompense.* ». Que ce soit dans sa voiture ou sur lui, il garde son tee-shirt de l'Adie et des prospectus à portée de main. Il sait que chaque échange peut être une opportunité d'informer et d'orienter.

Lors des périodes difficiles, comme les événements de mai dernier, Nicolas a vu à quel point l'Adie restait présente pour ses bénéficiaires. « *Même en télétravail, l'équipe est restée disponible par téléphone, Messenger, en adaptant les horaires pour ne laisser personne sans réponse. Ce que j'ai trouvé fort, c'est que malgré tout, on n'a jamais abandonné nos clients. Il y avait toujours*

Un simple échange peut tout changer. Ce que l'on donne, aussi petit soit-il, peut avoir un impact immense.

un moyen de les accompagner, chacun à son niveau. » Son engagement lui a même ouvert des opportunités inattendues. Lorsqu'il a repris ses études en 2022-2023, un membre du jury, ayant découvert son implication à l'Adie, lui a demandé : « *Je veux monter un projet, comment je fais ?* » Un bel exemple de la reconnaissance et de l'impact du bénévolat. Son message à ceux qui hésitent à s'engager ? « *Un jour ou l'autre, quelqu'un vous montrera le chemin et ce que vous pouvez apporter aux autres. Il suffit parfois d'une heure ou deux, d'un échange, pour faire la différence. Et qui sait ? La personne que vous aidez aujourd'hui sera peut-être celle qui vous tendra la main demain.* »

NOS RÉSULTATS



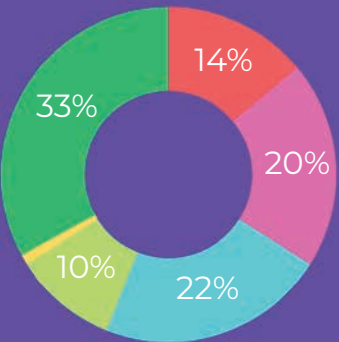
Edelweiss, conseillère ADIE, et Pamela, chargée de recouvrement au plus près des clients de Ducos.

COMPTES 2024

En 2024, l'ADIE en Nouvelle-Calédonie, Wallis et Futuna a octroyé 933 832 572 XPF à 1 465 personnes, sous forme de microcrédits, de prêts d'honneur, ou de primes.

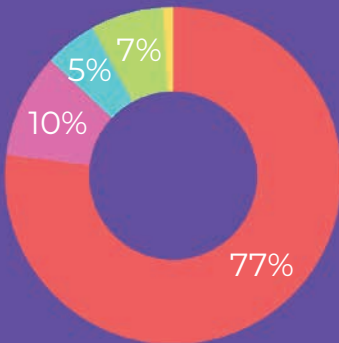
BUDGET 2024 RESSOURCES

- 14 % Collectivités locales
- 20 % Marges
- 22 % Convention nationales réparties
- 10 % Entreprises privés
- 1 % Établissement public
- 33 % Déficit de ressources



BUDGET 2024 CHARGES

- 77 % Frais personnels
- 10 % Fonctions mutualisées
- 5 % Autres services extérieures
- 7% Service externe
- 1 % Achat

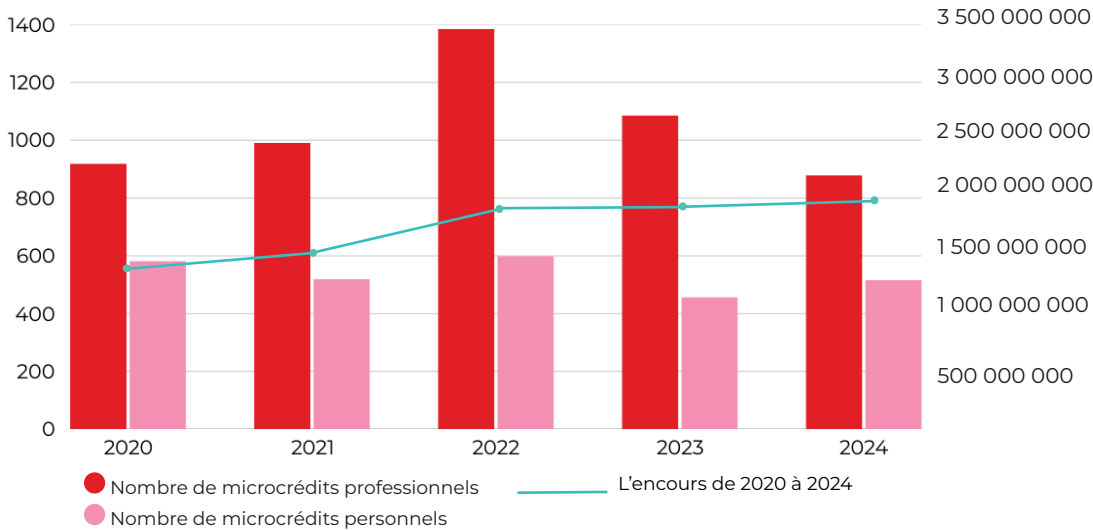


LES FINANCEMENTS OCTROYÉS

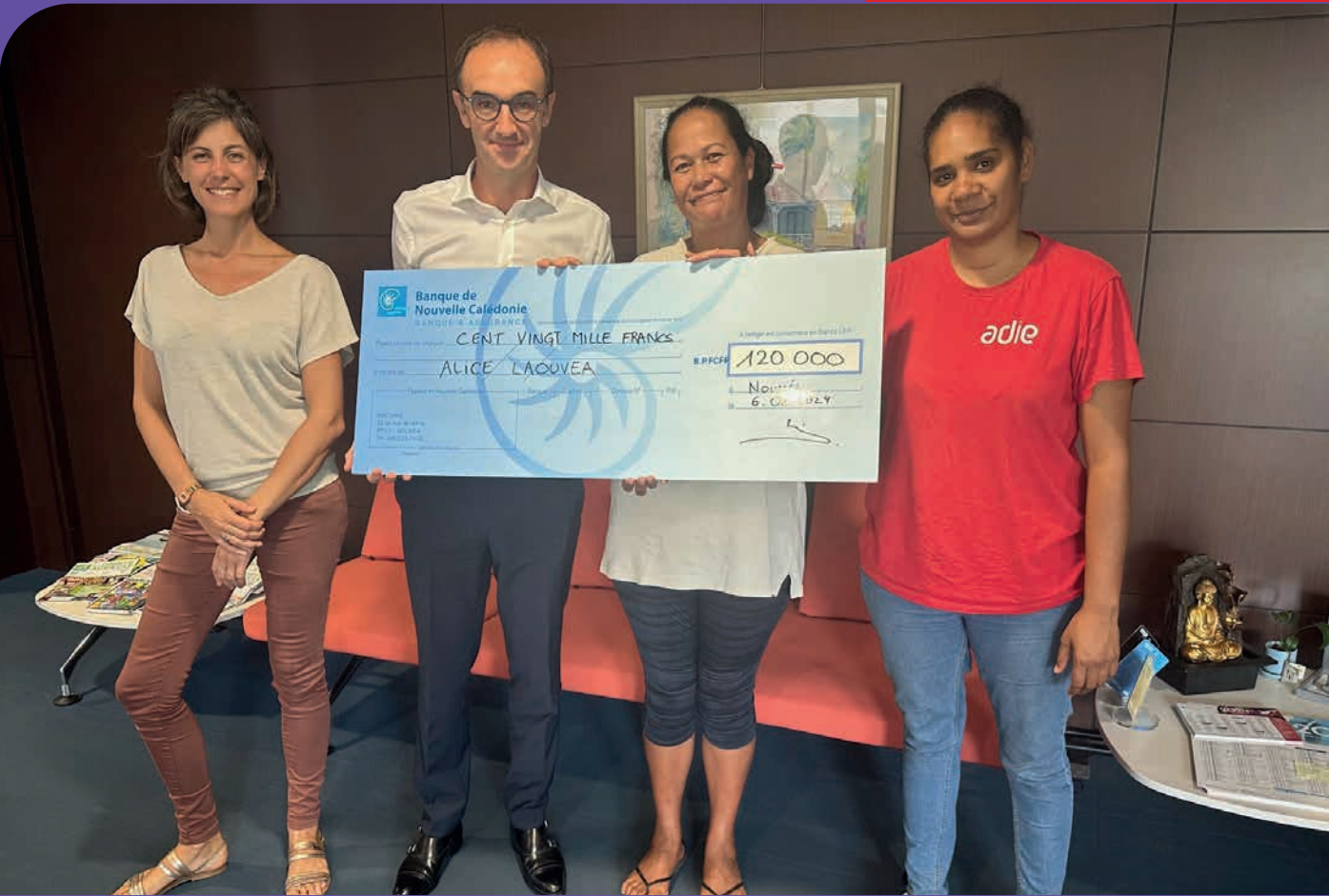
Grâce à l'implication continue et au soutien de ses partenaires, l'Adie a octroyé :

	Nombre	Montants
Microcrédits professionnels	880	547 534 019 XPF
Microcrédits personnels	516	274 643 096 XPF
Prêts d'honneur	258	78 790 147 XPF
Primes	104	32 865 310 XPF
TOTAL	1758	933 832 572 XPF

ÉVOLUTION DU NOMBRE DE MICROCRÉDITS OCTROYÉS ET DE L'ENCOURS



PARTENARIAT



Remise du prix CréAdie à Alice par le directeur de la BNC.

NOS PARTENAIRES



NOS AGENCES

- | | |
|--|---|
|  NOUMÉA
Siège Adie
2, rue C.Verneilh
Quartier Latin |  LIFOU
Tribu de Qanono
WE |
|  KAMÉRÉ
Agence Adie
Rue Patrice Nielly |  MARÉ
Derrière l'annexe mairie
LA ROCHE |
|  LA FOA
Bureau 3, Pavillon Lemaître
183, avenue Charles de Gaulle
VILLAGE |  OUVÉA
Tribu de Hmyiëhë
FAYAOUE |
|  KONÉ
Villa ICAP
34, rue Pierre Chivot
VILLAGE |  MATA'UTU
Galerie du Fenuarama
WALLIS |
|  POINDIMIÉ
Local n°2
Lot 87 Galerie Goropvebe
VILLAGE |  NUKU
Lieu dit Saalauniu
FUTUNA |
|  KOUMAC
Complexe administratif
4, rue Georges Baudoux
VILLAGE | |
|  Yaté, Grand Nouméa |  Canala |
|  Dumbéa |  Hienghène |
|  Bourail | |



adie

un crêt. et. des

SUIVEZ-NOUS !

Le rapport d'activité 2024 de l'Adie
est consultable sur le site
www.adie.org/devenir-partenaire

Pour suivre les actualités de l'Adie
Nouvelle-Calédonie, Wallis et Futuna

 @Adie Nouvelle-Calédonie, Wallis et Futuna

adie



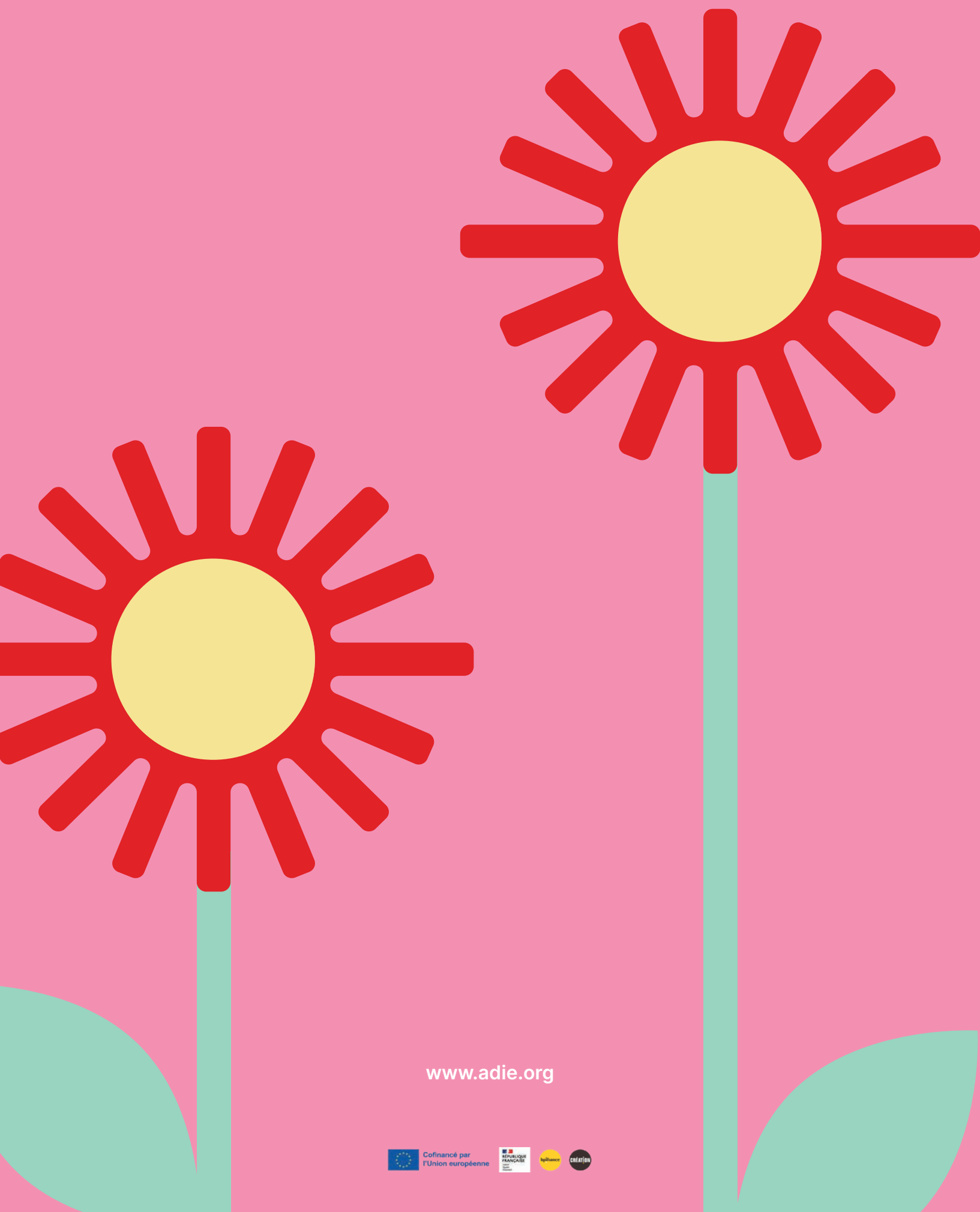
*Il faut croire en son projet et ne pas avoir
peur de se lancer. Osez faire le premier
pas avec l'Adie !*

André - Transporteur de personnes

Création graphique : agence Datack (www.datack.fr)

Crédits photographiques : Adie Nouvelle-Calédonie, Wallis et Futuna, ... Tous droits réservés

adie



www.adie.org



Cofinancé par
l'Union européenne

